

ANÀLISI DE LA DEMANDA DE SERVEIS SOCIALS

Impacte de la crisi econòmica en els col·lectius més vulnerables

Octubre 2009

A continuació oferim el darrer informe de l'Observatori Social de la Crisi, creat fa uns mesos per l'Institut Mallorquí d'Afers Socials (IMAS) del Consell de Mallorca. Es recullen les dades subministrades per diverses institucions, públiques i privades, referides a l'ús dels serveis d'atenció primària, el perfil dels usuaris, etc.

Aquest document és complementari als números 55 i 56, on es recullen les mateixes dades però referides a novembre de 2008 i març de 2009.

Atenció primària: serveis socials municipals i de Càritas

A l'hora de sintetitzar les dades d'atenció primària recollides, ens trobam amb una dificultat ja exposada en els informes anteriors: a causa de les deficiències del sistema de registre de la part forana, no disposam d'uns indicadors unificats. En informes previs es considerava la llista d'espera com a indicador per mesurar el creixement de la demanda en els serveis socials municipals. En aquests moments, atès que els municipis han posat en marxa diferents mesures per tal de minvar el temps d'espera, no podem comparar els valors d'aquest indicador per mesurar l'augment de la demanda.

No obstant això, els serveis socials municipals ens informen que continuen rebent gran part de les demandes d'aquelles persones i famílies que han vist afectada la seva situació socioeconòmica.

- Continua augmentant la població immigrant que queda fora del mercat laboral, situacions en què es complica la possibilitat de renovar els permisos de treball i de residència.
- Augmenta el nombre de persones que exercien l'activitat econòmica com a autònomes i que ara no tenen accés a prestacions econòmiques.
- Augmenta el nivell d'angoixa de les famílies que no poden cobrir les necessitats bàsiques.
- En conseqüència, augmenten les sol·licituds de renda mínima d'inserció (RMI).
- Com a conseqüència de les dificultats econòmiques de les famílies, han augmentat els conflictes interfamiliars.

Ajuntament de Palma

Amb l'objectiu de reduir la llista d'espera, l'Ajuntament de Palma reforça la plantilla dels serveis socials, i durant el primer semestre ofereixen 2.909 permanències (primeres acollides) enfront de les 2.425 anteriors.

Nombre total de permanències ofertes en els semestres de 2009: 2.909

	CA	LIT	LL N	EST	LL S	NORD	ESTAC	MESTR	PONT	Total: 2009	Mitjana: 2009
1r trimestre	144	139	211	158	141	134	134	125	137	1.323	147
2n trimestre	179	145	244	195	241	137	141	172	132	1.586	176
Total	323	284	455	353	382	271	275	297	269	2.909	323

Nombre total de permanències ofertes en els semestres de 2008: 2.425

	CA	LIT	LL N	EST	LL S	NORD	ESTAC	MESTR	PONT	Total: Palma	Mitjana: Palma
1r trimestre	117	123	146	143	166	111	130	107	140	1183	131
2n trimestre	133	142	180	135	133	112	147	119	141	1242	138

	CA	LIT	LLN	EST	LLS	NORD	ESTACIONS	MESTRAL	PONENT	Palma Total	Mitja CMSS
1er semestre 09	601	818	900	593	651	522	597	614	754	6.050	672,22
	CA	LIT	LLN	EST	LLS	NORD	ESTACIONS	MESTRAL	PONENT	Palma Total	Mitja CMSS
1er semestre 08	524	733	745	512	603	404	624	496	655	5.296	588

Hi ha un increment dels expedients treballats d'un 14,3% sobre l'any anterior. S'ha de remarcar que durant el segon trimestre del 2006 es treballaren 5231 expedients, no havent-hi diferències significatives entre les dades del 2006 i del 2007. Durant el primer semestre del 2009 s'ha produït un **increment de 754 expedients treballats** en relació amb el mateix període de l'any 2008. Destaca el fet que un 35,76% de les intervencions estan directament relacionades amb un diagnòstic de dificultats econòmiques (enfront d'un 25,56% en el mateix període de l'any anterior).

Els diagnòstics majoritaris són:

PRIMER SEMESTRE: 2009

Dificultats econòmiques	3.498	35,76%
Manca de mitjans propis de subsistència	2.520	
Dificultats d'habitatge	516	
Altres dificultats econòmiques	462	
Dificultats d'integració social	3.280	33,63
Dificultats d'inserció laboral	2.020	
Dificultats d'integració escolar	613	
Dificultats personals	1.735	17,73
Dificultats de convivència relació	883	9,02
Risc per a la integritat de les persones	319	3,26

Des de l'atenció primària de Càritas destaquen que continua la tendència ascendent de demandes detectada des de d'octubre del 2008. En el cas de l'atenció primària de Càritas Palma durant els mesos d'estiu, el nombre de casos nous es manté i inclús baixa durant juliol i agost. En canvi, augmenten significativament els de seguiment; aquest fet reflecteix que les situacions s'allarguen principalment per les dificultats d'inserció laboral.

	Maig	Juny	Juliol	Agost
CASOS NOUS	116	151	103	129
CASOS DE SEGUIMENT	180	192	280	412
CASOS TREBALLATS	296	343	383	541

Les dades qualitatives que ens han fet arribar des dels serveis de Càritas ens parlen d'un augment de persones en règim autònom que sol·liciten ajuda perquè no tenen dret a percebre prestacions econòmiques; augmenten les persones immigrants que es dediquen a la venda ambulants, així com els autònoms que, per no perdre la seva situació, presenten contractes de treball falsos. Càritas Llevant destaca que la majoria de les persones ateses es troben en situació regular, tenen nacionalitat espanyola i fills a càrrec, contràriament al que succeïa anteriorment, en què el 90% dels demandants eren persones que es trobaven en situació irregular. Ha augmentat la demanda d'ajudes per afrontar la despesa alimentària, així com per fer front a les despeses lligades a l'habitatge (hipoteca, lloguer, etc.), i també han augmentat les sol·licituds per a la RMI. Les demandes sol·licitades i les ajudes prestades han canviat d'acord amb el canvi en el perfil dels sol·licitants.

El programa d'inserció i ocupació de Càritas té per regla general totes les places ocupades. Els programes Incorpora i Suport assenyalen que continua augmentant la llista d'espera i que tarden un mes per donar resposta a les derivacions que reben. Pel que fa als tallers, continua augmentant la llista d'espera, cosa que va començar a notar-se a principis d'any. Tenen bastants indicadors que evidencien un canvi en el perfil dels usuaris atesos: més persones que retornen als serveis, més homes que treballen en la construcció, més espanyols, i més persones per a les quals perilla la percepció de la RMI.

Menjador social

Mitjana de racions del menjador social i de Ca l'Ardiaca

Menjador de transeünts	Gener	Febrer	Març	Abril	Maig	Juny	Juliol	Agost	Setembre	Octubre	Novembre	Desembre
2007	85,42	84,25	87,65	84,77	93.29	96.30	77.6	69.32	71	75	79.7	79.6
2008	71,42	102,6	101,1	96	100	98	103	93	87,6	105	109	145
2009	122	100.9	111.3	97.4	110.2	106.9	100.5	88.9				

El 12 de gener de 2009 es posa en funcionament el centre de dia i menjador de Ca l'Ardiaca, amb l'objectiu, entre d'altres, de descongestionar el menjador. A Ca l'Ardiaca se serveix una mitjana de 80 menjars diaris. Això explica que el febrer es produeixi una baixada de persones ateses al menjador. Des del juny baixen les demandes al menjador de transeünts. El perfil actual és de persones amb possibilitats d'inserció laboral i, per tant, té sentit que en temporada alta descendeixi el nombre de racions. Així i tot, els valors continuen sent alts per comparació a les mitjanes d'anys anteriors i, sobretot, si tenim en compte que una part dels usuaris és atesa ara des de Ca l'Ardiaca.

Ca l'ardiaca	Gener	Febrer	Març	Abril	Maig	Juny	Juliol	Agost	Setembre	Octubre	Novembre	Desembre
2009	60	62	75	78	80	86	85	80				

Si, a les dades del menjador, hi sumam les de Ca l'Ardiaca, les dades són les següents:

Suma de racions de l'IMAS	Gener	Febrer	Març	Abril	Maig	Juny	Juliol	Agost	Setembre	Octubre	Novembre	Desembre
2009	182	162.9	186.3	175.4	192.2	192.9	185.5	168.9				

Ca l'Ardiaca no experimenta la mateixa baixada, tant la mitjana d'ocupació de places d'acolliment com la mitjana de persones que fan ús del menjador del centre va augmentant des del mes de gener. Juny i juliol són els mesos amb valors més elevats.

Estudi comparatiu de les mitjanes anuals de racions/dia

1994	1995	1996	1997	1998	1999	2000	2001	2002	2003	2004	2005	2006	2007	2008	2009
111	99	84	86	88	sense dades	sense dades	sense dades	107	106	96	91	87	82	101	180

Perfil:

En els informes anteriors es constata el retorn (coincidint amb els primers símptomes de la recessió econòmica i després de no aprofitar el servei durant un període llarg de temps) dels immigrants africans (subsaharians), que gairebé havien deixat de venir des de l'any 2003-2004 (sí que ho havien fet en casos puntuals, però no amb un grup tan nombrós com el darrer any). Així, les persones d'origen nigerià passen de representar un 4% del total el 2008 a valors al voltant del 15%, de manera que representen fins a un 31,7% de les persones ateses pel servei de menjador el mes de juny.

Hi ha una variació en les necessitats de les persones que acudeixen al centre: abans, la majoria tenien unes mancances relacionades amb una situació d'exclusió greu (alcoholisme, toxicomanies, problemes de salut mental, sense sostre, etc.). Ara, tot i que encara se segueix atenent aquest perfil, la majoria, com hem explicat abans, són usuaris de Ca l'Ardiaca. Per tant, entre la població atesa al menjador trobam un grup de persones més normalitzat, derivat principalment pels serveis socials d'atenció primària municipals i de Càritas. A diferència de la població que s'acostumava atendre, les persones usuàries del menjador tenen un habitatge, però no disposen d'ingressos per cobrir les necessitats d'alimentació. Són persones que han perdut la feina, que han consumit les prestacions de l'atur, que han patit desnonaments, etc.

RMI

La renda mínima d'inserció (RMI), com a prestació econòmica que té l'objectiu de garantir uns ingressos mínims als nuclis o unitats familiars perquè puguin cobrir les despeses vitals mínimes, esdevé l'alternativa per a les persones que es troben sense feina i que han esgotat l'atur o no hi tenen dret. Això s'evidencia amb l'augment important de beneficiaris de la prestació.

Evolució de la RMI: 2007-2009

	Titulars: 2009	Titulars: 2008	Titulars: 2007	Altes: 2009	Altes: 2008	Altes: 2007
Gener	583	434	411	55	32	29
Febrer	640	443	422	92	41	40
Març	683	471	428	72	45	21
Abril	758	490	416	119	46	32
Maig	813	512	444	75	43	43
Juny	883	505	452	120	42	47
Juliol	953	506	440	92	39	23
Agost	1016	508	440	100	35	25
Setembre		524	438		34	23
Octubre		531	422		25	20
Novembre		555	421		60	36
Desembre		569	434		40	27
Mitjana mensual	791	504	431	90	40	31

Beneficiaris (agost de 2009): 2.167

Quantia (agost de 2009): 420

Continuen augmentant les altes: la mitjana d'altres mensuals durant el 2007 era de 31, el 2008 era de 40 i fins a agost del 2009 era 90. El fet que la inserció laboral en aquests moments sigui més complicada fa que els processos siguin més llargs.

Baixes	2007	2008	2009
Gener	0	0	0
Febrer	24	22	36
Març	19	23	27
Abril	32	25	38
Maig	20	22	16
Juny	29	32	43
Juliol	29	30	58
Agost	33	22	49
Setembre	17	22	
Octubre	24	25	
Novembre	15	24	
Desembre	29	36	
Total	271	283	267
Mitjana	20,84	21,76	24,27
Proporció de baixes	4,84	4,32	3,07

Creixement de titulars en relació amb el 2008

Durant l'agost s'ha duplicat el nombre de titulars en relació amb el mateix mes de l'any anterior.

Durant els darrers mesos augmenta el nombre d'altres i, en canvi, minva el nombre de baixes. Això significa que s'està allargant la durada de la prestació per les dificultats d'inserció laboral.

	% d'increment: 2008-2009
Gener	34,33
Febrer	44,47
Març	45,01
Abril	54,69
Maig	58,79
Juny	74,85
Juliol	88,34
Agost	100,00

Altres consideracions

- Nacionalitat: augmenta la proporció d'estrangers

Nacionalitat	2007	2008	2009
% de titulars estrangers	52.8	56.67	61.5

- Per gènere: augmenta la proporció d'homes.

Gènere	2007	2008	2009
% d'homes titulars	25,5	31,7	39,8
% de dones titulars	74,5	68,3	60,2

Per nucli de convivència: el nombre de nuclis de convivència que pertanyen a la categoria de parelles augmenta un 124% en relació amb el 2007. Cap dels adults d'aquestes famílies no aporta ingressos a l'economia familiar.

Nucli de convivència	2007	2008	2009
Altres	4	3	3
Grup amb alguna relació familiar (no descrita abans)	26	45	34
Grup sense relació	5	5	2
Monoparentals i altres membres	23	41	36
Monoparentals sense altres membres	207	248	306
Parelles amb altres membres	0	2	2
Parella amb fills	114	146	264
Parella amb fills i altres membres	10	15	21
Parella sense fills ni altres membres	32	37	77
Persona sola	208	340	508
Sense especificar	95	5	8
Total	724	887	1261

CENTRES D'ACOLLIDA

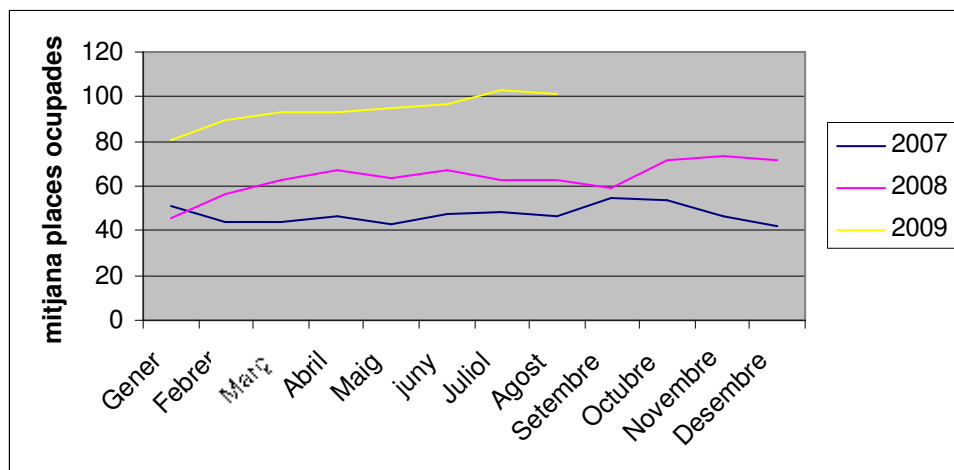
S'han recollit les dades referents a Ca l'Ardiaca, SAPS, Turmeda, Sadif i Casa de Família.

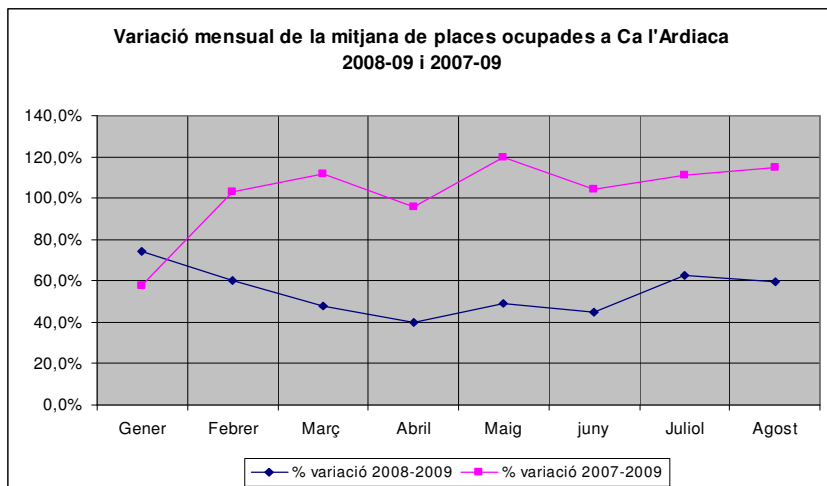
A l'hora d'analitzar la demanda d'acolliment, l'indicador que farem servir és el nivell d'ocupació de Ca l'Ardiaca, ja que és l'únic que abans de la crisi tenia places buides. Els altres centres són centres amb places molt limitades, per a perfils concrets, i en els quals el nombre de places ocupades des de fa mesos coincideix amb el nombre total de places disponibles en el centre (màxima ocupació, per tant no hi ha variació).

Ca l'Ardiaca

Mitjana de places ocupades a Ca l'Ardiaca

	Gener	Febrer	Març	Abril	Maig	juny	Juliol	Agost	Setembre	Octubre	Novembre	Desembre
2007	51	44	44	47	43,20	47,50	48,80	47,00	54,53	54	47	42
2008	46	56	63	67	64	67	63	63	59	72	73	72
2009	80,58	89,85	92,9	93	94,93	97,03	103,00	101,00				
Variació: 2008-2009	74,6%	60,0%	47,9%	39,6%	49,0%	44,8%	62,7%	59,6%				
Variació: 2007-2009	57,8%	103,4%	111,6%	96,0%	119,7%	104,3%	111,1%	114,9%				





Mitjana anual de places ocupades

2005	46
2006	51
2007	48
2008	64
2009	95 (fins agost)

Des del mes de febrer del 2008 es comença a notar un increment de les persones ateses en relació amb l'any anterior. Aquest increment s'accentua en els darrers mesos del 2008 i al llarg del 2009. La variació interanual és molt important: si comparem les dades del mes d'agost de 2009-2008, el creixement ha estat del 61%, i del 115% en el període 2009-2007. Ens han comunicat que l'ocupació és màxima i que hi ha un nombre considerable de persones amb nacionalitat espanyola que hi acudeixen per primera vegada.

Perfil de les persones ateses:

Comparació del perfil dels usuaris atesos a Ca l'Ardiaca, gener-agost de 2008 i gener-agost de 2009

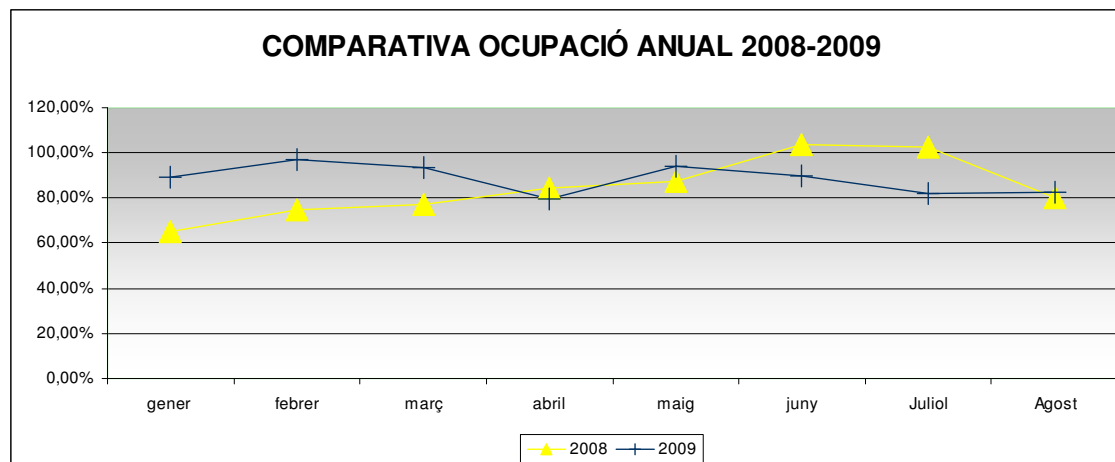
Sexe	Gen.-agost de 2008		Gen.-agost de 2009	
	Freq.	%	Freq.	%
Homes	669	89,4%	589	87,3%
Dones	79	10,6%	86	12,7%
Total	748	100,0%	675	100,0%
Edat	Freq.	%	Freq.	%
19 anys o menys	7	0,9%	4	0,6%
20-29 anys	137	18,3%	101	15,0%
30-39 anys	252	33,7%	193	28,6%
40-49 anys	218	29,1%	230	34,1%
50-59 anys	102	13,6%	110	16,3%
60 anys o més	32	4,3%	37	5,5%
Total	748	100,0%	675	100,0%
Estat civil	Freq.	%	Freq.	%
Sense introduir	15	2,0%	14	2,1%
Fadri/fadrina	446	59,6%	383	56,7%
Casat/casada	124	16,6%	110	16,3%
Vidu/viuda	15	2,0%	19	2,8%
Divorciat/divorciada	60	8,0%	60	8,9%
Separat/separada	88	11,8%	89	13,2%
Total	748	100,0%	675	100,0%
Països	Freq.	%	Freq.	%
Espanya	374	50,0%	336	49,8%
UE-27 (excepte Espanya)	161	21,5%	115	17,0%
Fora de la UE-27	213	28,5%	220	32,6%
No determinat	0	0,0%	4	0,6%
Total	748	100,0%	675	100,0%
Nivell d'estudis	Freq.	%	Freq.	%
Ensenyament de 1r grau	398	53,2%	341	50,5%
2n grau / 1r cicle	160	21,4%	123	18,2%
2n grau / 2n cicle	86	11,5%	98	14,5%
3r grau / escoles universitàries	21	2,8%	33	4,9%
3r grau universitari	16	2,1%	9	1,3%
Sense estudis	49	6,6%	54	8,0%
Analfabets	3	0,4%	0	0,0%
Sense determinar	15	2,0%	17	2,5%
Total	748	100,0%	675	100,0%

	Nacionalitat espanyola	% de dones	
Gener, 2009	60,7%	13,1%	
Febrer	61,4%	14,3%	
Març	61,7%	14,3%	
Abril	56,4%	15,6%	
Maig	56,5%	15,8%	
Juny	60,1%	15,3%	
Juliol	58,6%	14,5%	
Agost, 2009	61,8%	12,0%	
Mitjana mensual	59,7%	14,4%	

	Mitjana de dies d'estada		
	2007	2008	2009
Gener	6	7	9
Febrer	5	7	8
Març	5	8	10
Abril	6	7	14
maig	5	6	11
Juny	5	7	10
Juliol	6	6	12
Agost	7	7	12
Mitjana de dies d'estada	6	7	11

Mitjana d'ocupació

	Gener	Febrer	Març	Abril	Maig	Juny	Juliol	Agost
2008			44	48	50	59	58	44
2009	51	51	53	45	54	51	47	46



SADIF (Cáritas - Ajuntament de Palma)

A partir de la comparativa de dades entre les persones ateses (acollides i no acollides que han acudit al SADIF), concloem que ha disminuït el nombre de persones que han fet demanda (tant les que resulten en una acollida com les que no ho fan) en el conjunt de programes del SADIF respecte del mateix període de l'any anterior, tot i que hi ha diferències molt notables entre els diferents programes. Així, el programa que més ha disminuït és el de dones maltractades (-25%), mentre que el de famílies monoparentals i el de famílies biparentals gairebé mantenen el mateix nombre de demandes. Les diferències més significatives del volum de demanda del programa són inter trimestrals i es registraren tant l'any 2009 com el 2008. El tipus de problemàtica per la qual han fet demanda més nombrosa és la de tipus sociolaboral i la que s'ha reduït de manera notable és la lligada a la immigració a causa que països com ara Bulgària i Romania, entre d'altres, han entrat dins la Comunitat Econòmica Europea, la qual cosa els ha afavorit la regularització de la situació aquí.

Servei d'acolliment per a ciutadans immigrants: Turmeda (Creu Roja - IMAS)

El centre ha passat a disposar des del maig de 55 places (10 més) d'acolliment per a persones immigrants. Des del darrer trimestre del 2008 el nivell d'ocupació ha estat del 100%.

El que ha variat és la llista d'espera: en l'informe anterior parlàvem d'una llista d'espera d'unes 10 persones i **actualment no hi ha llista d'espera**.

Pel que fa al perfil de les persones ateses, els responsables del servei destaquen:

- Augment de joves menors de 25 anys, que no poden accedir a determinades ajudes com la renda mínima d'inserció.
- Casos d'asil polític, no admesos a tràmit, però que han presentat recurs; reben assessorament i seguiment a través d el programa de refugiats de CRE o pel servei d'Al Dar.
- Casos de persones entre 45 a 65 anys amb poca experiència professional i, per tant, amb greus dificultats per trobar feina.
- Persones que treballaven en el mercat submergit i que ara no troben feina.
- Persones amb crèdits que no poden pagar.

Les circumstàncies personals i la dificultat de trobar feina han fet que:

- El període d'estada ha passat d'un mes el 2007 amb sortida laboral a dos mesos (màxim d'estada que estableix el servei) sense haver trobat feina (sortides "no resoltes") per a la majoria de casos.

UMES (Creu Roja-IMAS)

	Abril	Maig	Juny	Juliol	Agost	Total
Nombre d'usuaris sense llar permanent	44	49	64	64	49	226
Nombre d'usuaris sense llar temporal	63	68	74	69	72	283

Com ja es va destacar en els informes anteriors, el nombre de persones que de manera temporal es troba al carrer ha augmentat en relació amb el 2007. Les persones sense llar temporal no responen al perfil d'exclusió social greu; són persones que fins al moment disposaven d'un habitatge i que pel deteriorament de la situació econòmica es troben temporalment al carrer. Les demandes que fan aquestes persones estan relacionades amb la cobertura de necessitats bàsiques d'allotjament i alimentació.

Programa de retorn voluntari (Creu Roja)

	Gener	Febrer	Març	Abril	Maig	Juny	Juliol	Agost
Persones ateses: RH				29	39	41	58	12
Persones ateses: APRE				17	10	3	15	18

	Gener	Febrer	Març	Abril	Maig	Juny	Juliol	Agost
Nombre de persones amb retorn efectiu	19	35	46	9	14	6	2	18

- A l'inici de l'estiu (juny) es produeix un descens pel que fa a les demandes d'informació i assistència a les entrevistes de retorn. Des del mes d'agost es torna a donar un augment important en el nombre de persones que sol·liciten informació.
- Les Balears continuen sent una de les províncies que tramita més retorns.
- Es detecten cada vegada més demandes de persones que es troben en situació regular que no han pogut renovar les autoritzacions de residència i de treball.
- També augmenta el nombre de persones en situació regular que ha esgotat les prestacions d'atur.
- S'incrementa el nombre de persones d'origen africà que sol·liciten informació, encara que en una proporció molt menor que el nombre de persones d'origen llatinoamericà.
- S'intensifiquen les intervencions atesa la precarietat de les situacions: a més d'informar i de tramitar els retorns, els usuaris sol·liciten ajudes econòmiques, sol·liciten informació sobre albergs, aliments, etc.

OFIM Palma i part forana (Creu Roja)

	PALMA	OFIM: MANACOR	OFIM: INCA	OFIM: MIGJORN I PONENT	Punt de sa pobla	Punt de Calvià
Nombre d'usuaris atesos						
Maig, 2009	539	79	70	21	16	24
Juny, 2009	469	71	95	25	8	14
Juliol, 2009	370	88	83	12	7	31
Agost, 2009	319	82	84	12	6	24
TOTAL	1697	320	332	70	37	93

Es dona un desigual comportament de la demanda en els diferents punts d'atenció de l'OFIM. En general, els responsables dels serveis parlen d'estabilització, encara que els valors són superiors als del 2007.

Principals problemes detectats des del servei:

- Increment de la problemàtica laboral: pèrdua del lloc de feina.
- Denegacions de renovacions de residència i treball.
- Dificultats per trobar contractes que possibilitin la regularització per arrelament.
- Situacions amb dificultats per fer front a necessitats bàsiques que són derivades a altres serveis de la xarxa de serveis socials.

Projecte Home

Usuaris atesos a la Unitat de Diagnòstic de Projecte Home Balears		Valors mensuals		Valors mensuals		Total trimestral		Total anual	
		juliol-08	juliol-09	ago-08	ago-09	2n trim 08	2n trim 09	2007	2008
Indicadors d'augment de la demanda	Usuaris atesos	111	87	80	73	252	149	571	749
	Usuaris que ingressen en programes de Projecte Home Balears des de la Unitat de Diagnòstic	35	36	30	32	134	80	334	432

Durant el segon trimestre 2009 ha començat a disminuir el nombre de persones que acudeixen a Projecte Home Balears en demanda d'ajut. Serà necessari comprovar al llarg dels propers mesos si es tracta d'una situació transitòria o constitueix un punt d'inflexió respecte del creixement registrat en els darrers dos anys.

Malgrat aquesta reducció, el nombre d'ingressos definitius en els programes de Projecte Home Balears corresponents als mesos de juliol i agost de 2009 han acabat superant lleugerament els registrats un any abans, la qual cosa implica un manteniment de la demanda efectiva de tractament.

Quant als perfils, el més destacable durant el segon trimestre de l'any és que ha continuat l'increment del percentatge d'usuaris i usuàries que havien perdut la feina. Així, les persones aturades amb una ocupació anterior han representat el 56,7% del total (per un 40,8% en el mateix període de l'any anterior). En la mateixa mesura, els mesos de juliol i agost ha continuat disminuint la proporció d'usuaris ocupats.

Això implica que els efectes de la crisi, que poden estar començant a remetre quant a volum, s'estan intensificant qualitativament en relació amb la desestructuració del perfil sociolaboral dels drogodependents, que es fan molt més vulnerables a l'exclusió social.

Així mateix, això implica que en el context del procés de rehabilitació dels drogodependents s'ha d'incrementar significativament l'esforç en temps i recursos pel que fa a la capacitació i la reinserció laborals.

Usuaris atesos a la Unitat de Diagnòstic de Projecte Home Balears		Valor: %		Valor: %		% trimestral		% anual	
		juliol-08	juliol-09	Ago-08	ago-09	2n trim 08	2n trim 09	2007	2008
Indicadors de perfil de la demanda	Sexe								
	Homes	82,9	80,4	88,6	93,8	85,6	81,8	87,7	84,2
	Dones	17,1	19,6	11,4	6,3	14,4	18,2	12,3	15,8
	Edat								
	Menors de 25	27,8	27,9	24,4	27,8	23,2	20,3	22,2	24
	De 25 a 39	56,9	59,0	62,2	66,7	57,7	65,9	63,2	58,9
	A partir de 40	15,3	13,1	13,3	5,6	19,0	13,8	14,6	17,1
	Nivell d'estudis acabats								
	Primaris o sense estudis	79,2	18,0	2,1	11,1	10,1	9,3	10,1	6,1
	Secundària obligatòria/EGB	16,7	70,5	74,5	72,2	66,9	72,1	73	73
	Batxillerat o superiors	4,1	11,5	23,4	16,7	23,0	18,6	16,9	20,9
	Situació laboral								
	Ocupat indefinit	28,9	21,3	34,0	33,3	21,9	19,1	28,3	21,1
	Ocupat temporal	19,2	8,2	12,8	11,2	22,5	9,9	14,0	14,5
	Aturat sense ocup. anterior	4,1	4,9	6,4	5,5	4,1	2,1	4,7	4,5
	Aturat amb ocup. anterior	45,2	59,0	38,3	44,4	40,8	56,7	40,5	46,3
Pensionistes, IL, estudiants, altres situacions	2,6	6,6	8,5	5,6	10,7	12,2	12,5	13,6	

Principals mesures

Accions de Càritas

- Augment d'atenció a les parròquies (Palma i pobles) i de l'acollida i atenció de Càritas central.
- Augment de projectes formatius becats.
- Augment de recursos econòmics per a ajudes per a famílies.
- Augment de serveis dins els diferents projectes (per exemple, al menjador social d'Inca, augment de serveis en temes de bugaderia, higiene personal, sala d'estar...).
- Augment de recursos humans (tècnics i voluntaris) al treball global de Càritas.
- Major treball de coordinació amb els diferents serveis socials municipals.
- Reforç de formació i d'acompanyament per a voluntaris i tècnics.
- Revisió de criteris d'actuació i d'intervenció.
- Treball important de sensibilització i de denúncia als mitjans de comunicació.

Accions d'ajuntaments:

- Reforç dels equips d'atenció primària.
- Augment de les ajudes econòmiques.

Principals accions de l'IMAS

- **Serveis socials d'atenció primària:** 1 milió per la crisi. A través dels plans municipals i de convenis amb els ajuntaments, es distribueix un milió d'euros per cobrir les necessitats bàsiques dels ciutadans més necessitats i reforçar els equips d'atenció mitjançant la contractació de treballadors socials.
- **RMI:** reforç de l'equip de RMI per poder donar resposta a l'augment de sol·licituds. S'ha augment el pressupost previst (2.505.000) amb 640.000 euros fins ara i amb la previsió de seguir augmentant per poder cobrir les necessitats del programa.
- **Habitatge:** ampliació del programa prohabitatge mitjançant el qual se'n facilita el lloguer. S'amplia la població destinatària (passa d'atendre només immigrants a atendre població general amb dificultats socioeconòmiques) i dóna servei a tots els municipis de part forana.
- **Menjadors socials:** nou menjador i centre de dia de Ca l'Ardiaca (en funcionament des del gener) / Turmeda (setembre) / Sa Placeta (juny). Augment de les racions per un total de 320.000 euros anuals.

- **Centres d'acollida:** ampliació de places de Ca l'Ardiaca; compra i reforma de l'immoble (1.355.408) i augment de la plantilla.
- **Famílies acollidores:** 500.000 € destinats a donar suport a les famílies acollidores de menors.