

ANÀLISI DE LA DEMANDA DE SERVEIS SOCIALS

Impacte de la crisi econòmica en els col·lectius més vulnerables

Novembre 2008

A continuació oferim el darrer informe de l'Observatori Social de la Crisi, creat fa uns mesos per l'Institut Mallorquí d'Afers Socials (IMAS) del Consell de Mallorca. Es recullen les dades subministrades per diverses institucions, públiques i privades, referides a l'ús dels serveis d'atenció primària, el perfil dels usuaris, etc.

Aquest document és complementari al número 56, on es recullen les mateixes dades però referides al mes de març de 2009.

Observatori social de la crisi

Informe novembre 2008

L'IMAS , amb l'objectiu de prendre mesures per avançar-se a l'augment i l'aparició de noves necessitats socials com a conseqüència de la crisi econòmica, crea a l'octubre de 2008 l'**observatori social de la crisi** . A l'observatori a més de l'IMAS hi participen les següents entitats :

- Ajuntaments majors de 20.000 habitants : Palma, Calvià, Lluçmajor, Marratxi , Inca
- La mancomunitat Pla de Mallorca
- Com a representants de les entitats no lucratives del sector: Càritas, Creu Roja, INTRESS, Projecte Home i la Fundació Deixalles
- Les caixes socials (Obra social de Sa Nostra i la Funadació Caixa)
- La Direcció general de planificació de Conselleria d'Afers Socials
- El centre de recerca econòmica de la Sa Nostra - UIB
- L'observatori de polítiques locals de la DG de cooperació local
- La conselleria de Treball
- Observatori d'igualtat de l'Ajuntament de Palma
- L'IMAS

Objectius de l'observatori

- Consolidar un sistema d'Indicadors per tal de conèixer i seguir la dinàmica de la demanda /oferta del recursos de serveis socials
- Conèixer i analitzar els perfils socials dels nous demandants de serveis socials .
- Estudiar i proposar mesures per donar resposta adequada a les noves necessitats : enfortir els serveis adreçats a les persones en situació de vulnerabilitat
- Avaluar els resultats de les diferents mesures .
- Coordinar els esforços i impulsar el treball en xarxa

Resum de les dades de novembre recollides per l'observatori

L'Observatori Social de la Crisi (OSC d'ara en endavant) definí com a serveis "sensibles" aquells que com a conseqüència de la crisi econòmica previsiblement experimentarien un augment de la demanda . Per tal de fer el seguiment de la dinàmica de la demanda d'aquests recursos , l'OSC ha recollit durant el mesos d'octubre i novembre la informació relativa a menjadors socials, Centres d'acollida, RMI, serveis de tractament de drogodependències, serveis d'inserció laboral, programes i serveis de protecció a la infància i serveis socials d'atenció Primària.

Segons les dades aportades pels membres de l'Observatori es confirma la hipòtesi que ha augmentat la demanda dels Serveis Socials; concretament, el 72% dels indicadors

recollits demostren que hi ha hagut un augment de la demanda de serveis respecte del mateix període de l'any anterior (variació percentual octubre 2008-07).

Per tant, a partir de les dades recollides l'OSC es confirma la hipòtesi inicial de la crisi econòmica afecta principalment de dues formes:

- Augment de la demanda en els serveis de primera línia
- Canvi de perfil de les persones que per primera vegada acudeixen a recursos de la xarxa de Serveis Socials

Increment de la demanda

De la informació aportada pels diferents serveis constatarem que els serveis amb un major augment de la demanda són :

- El Serveis Socials d'atenció Primària que com a porta d'entrada a la xarxa de recursos d'atenció social són els qui en aquests moments suporten el major increment de demanda. Aquest fet s'està traduint en un augment de la llista d'espera i per tant amb un dilatament en el temps de resposta.
- La Renda Mínima d'Inserció com a prestació econòmica que té l'objectiu de garantir uns ingressos mínims als nuclis o unitats familiars perquè puguin cobrir les despeses vitals mínimes, esdevé l'alternativa per aquelles persones que trobant-se sense feina han esgotat o no tenen dret a prestacions d'atur. Això s'evidencia amb l'important augment de beneficiaris de la prestació (veure dades annexe).
- Centres d'acollida i albergs: incrementa el nombre de persones amb necessitat d'allotjament alternatiu principalment entre les persones immigrants que no comptem amb una xarxa social-familiar que els doni suport en la cobertura de les necessitats bàsiques (veure dades annexe).
- Menjador Socials: és el cas del menjador de transeünts de l'IMAS amb un augment del 29% en relació al mateix període de l'any anterior i el menjador social d'Inca (municipal gestionat per Càritas) amb un increment de 13% (veure dades annexe).

Perfil dels nous demandants

Pel que fa al perfil dels demandant , no disposam encara de la informació estadística suficient per poder definir-lo de forma empírica . No obstant , els membres de l'OSC "percebeixen " des de la seva feina diària un canvi en el perfil de les persones demandants que en gran mesura es relaciona amb els canvis en el mercat laboral (augment de l'atur)

Així es pot afirmar que als centres d'atenció primària estan arribant famílies que fins ara no havien estat usuàries de serveis socials (nous expedients) . Són famílies que han perdut la feina (o una de les feines de la unitat familiar) i per tant veuen reduïts els seus ingressos amb la conseqüent dificultat o impossibilitat de fer front a les despeses. Aquest fet es constata també amb el canvi de beneficiaris de la RMI : per una part per primera vegada el nombre d'homes beneficiaris supera al de dones i per altra augmenta el

nombre de persones amb un perfil laboral més insertable (persones amb experiència laboral que actualment no troben feina no per dificultats socials si no per la manca d'oferta laboral).

Un segon perfil és el de persones Immigrants, possiblement el col·lectiu més vulnerable a la crisi (les darreres dades d'atur confirmen que el major nombre de persones que es queden sense feina són immigrants). Aquestes persones no compten amb una xarxa familiar i social que pugui cobrir les seves necessitats bàsiques per la qual cosa han d'acudir als dispositius de Serveis Socials (menjadors i centres d'acollida). També des del centres d'atenció primària es registra un canvi en la situació de les famílies immigrants: el retorn de les dones i fills al país d'origen (és el cas de nombroses famílies d'origen magrebí) mentre els homes tornen a compartir vivenda per reduir despeses.

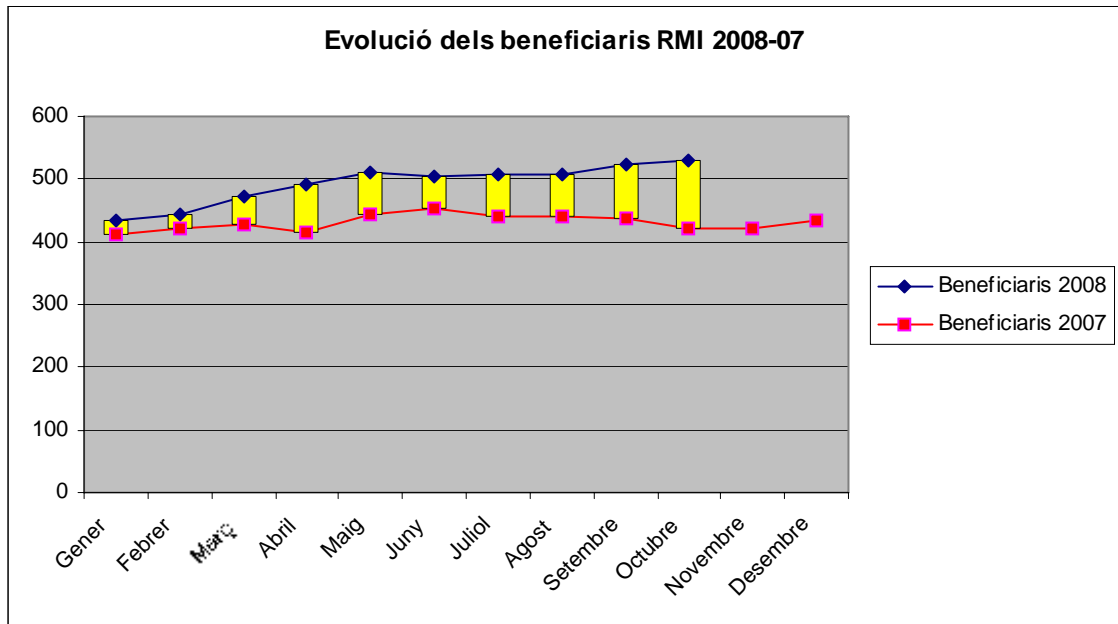
Seguiment dels indicadors

Els membres de l'OSC som conscients de les dificultats que encara avui tenim als Serveis Socials per la recollida de la informació precisa per l'anàlisi de les dinàmiques en l'àmbit de les necessitats socials. Per tant , un dels primers objectius de l'OSC serà el d'anar consolidant una bateria d'indicadors i un sistema de recollida que ens permeti de forma regular i àgil anar aprofundint en l'anàlisi de la demanda .

L'anàlisi més profunda que ens permeti conèixer amb més detall el perfil dels nous demandants i per tant de les noves necessitats socials s'haurà d'anar construint a mida que anem treballant els indicadors i dependrà de les possibilitats reals de recollida d'informació . Els sistemes d'informació són encara una assignatura pendent a l'àmbit dels Serveis Socials.

En aquest sentit la creació de l'OSC i el treball conjunt de les entitats que hi colaboren ha de ser entesa com una oportunitat i una plataforma des de la qual millorar la recollida d'informació necessària per l'adequada planificació dels Serveis Socials.

Renda Mínima d'inserció



	Beneficiaris 2008	Beneficiaris 2007
Gener	434	411
Febrer	443	422
Març	471	428
Abril	490	416
Maig	512	444
Juny	505	452
Juliol	506	440
Agost	508	440
Setembre	524	438
Octubre	531	422
Novembre	555	421
Desembre	498	434
Mitjana mensual	498	431

Observacions:

Al llarg de l'any 2008 el nombre de beneficiaris de la RMI s'ha anat incrementant i sempre per damunt del valors de l'any anterior. S'ha comprovat que aquesta tendència es manté al mes de novembre en el que s'ha passat a un total de 555 beneficiaris

Centres d'acollida

Servei	Indicador	Oct.08	Oct.07	Variació
Centre d'acollida Ca l'Ardiaca 2 (IMAS)	Mitjana diària de places ocupades	79	62	27%
Centre d'acollida Casa de Família (IMAS, gestiona Fundació Social La Sapiència)	Mitjana diària de places ocupades	140	145	-3%
Centre d'acollida Sa Placeta (IMAS, gestiona Projecte Home Balears)	Mitjana diària de places ocupades	51	50	3%
	Nombre persones ateses	81	70	16%
Centre d'acollida de dones maltractades i els seus fills "Casal de Llevant" (Caritas, centre ubicat a Manacor)	Nombre persones acollides al centre	16	8	100%
	Mitjana trimestral de dones acollides per 1a vegada al centre	7	5	32%
Centre d'acollida de dones maltractades i els seus fills "SADIF" (Caritas, centre ubicat a Palma)	Nombre persones ateses al prog. acollida dones maltractades	99	123	-20%
	Percentatge altes al prog. acollida dones maltractades sobre total persones ateses	71%	65%	9%
	Nombre usuaris en llista d'espera al prog. acollida dones maltractades	5	19	-74%
	Nombre persones ateses al prog. acollida de famílies monoparentals	100	83	20%
	Percentatge altes al prog. acollida de famílies monoparentals sobre total persones ateses	52%	53%	-2%
	Nombre usuaris en llista d'espera al prog. acollida de famílies monoparentals	7	10	-30%
	Nombre persones ateses al prog. acollida de famílies biparentals	37	17	118%
	Percentatge altes al prog. acollida de famílies biparentals sobre total persones ateses	81%	88%	-8%
	Nombre usuaris en llista d'espera al prog. acollida de famílies biparentals	17	12	42%
	Centre d'acollida temporal d'immigrants nouvinguts "Turmeda" (IMAS, gestiona Creu Roja Illes Balears)	Mitjana diària de places ocupades	45	25

Menjadors socials

		Oct. 2008	Set. 2008	Oct.07		
Menjador social (IMAS)	Mitjana diària de racions servides	105	88	20%	76	38%
	Nombre persones ateses (altes-entrades mensuals)	153	121	26%	119	29%
Menjador social d'Inca (Ajuntament d'Inca, gestionat per Càritas Diocesana de Mallorca)	Nombre persones ateses	52			46	13%