

**TREBALLS MONOGRÀFICS****JOVES I MERCAT DE TREBALL, 2010**

L'actual crisi econòmica i financera que els països occidentals estan patint des de les darreries de l'any 2008 té un dels efectes més intensos entre la població treballadora. La destrucció d'un elevat nombre de llocs de feina ha situat bona part de la població treballadora a l'atur alhora que cada cop és més difícil efectuar el trànsit des de la formació -general o professional de diferent grau- a l'ocupació. D'altra banda, els efectes no són únicament de tipus quantitatiu, i des de l'inici d'aquest llarg i inacabat període de crisi econòmica i financera la qualitat de l'ocupació s'ha vist cada vegada més compromesa, en part per l'escàs dinamisme econòmic i empresarial que es deriva de les diferents i múltiples casuístiques d'aquest període de recessió, però sobretot per la combinació d'una reacció empresarial dominada per l'ajust en l'ocupació i per una resposta institucional de regulació del dret laboral que han suposat, d'una manera més o menys intensa, un deteriorament dels drets dels treballadors/es i unes condicions laborals més precàries.

De manera general la situació de crisi la pateixen el conjunt dels països de la Unió Europea, encara que és Espanya el que presenta un dels balanços més negatius, en especial pel que fa a la seva taxa d'atur. Efectivament, amb una taxa d'atur anual del 20,1% de mitjana l'any 2010, no solament és el país que presenta la taxa més elevada de tota la UE-27, sinó que és també un dels quatre països, després de Lituània, Estònia i Letònia, que experimenta un creixement més elevat per comparació a la taxa del 2008. Més concretament, entre l'any 2008 i l'any 2010 la taxa mitjana d'atur al nostre país ha crescut en 8,8 punts percentuals mentre que a la UE-27 la mitjana de creixement ha estat de 2,6 punts percentuals.

Aquesta evolució de les taxes d'atur és indicativa del grau de deteriorament del mercat laboral espanyol que afecta d'una manera més intensa la població més jove. Les estadístiques disponibles ens mostren que la taxa d'atur juvenil ha crescut més que no la taxa d'atur agregada, i amb un creixement en dos anys de 17 punts percentuals, el 41,6% de la població jove activa menor de 25 anys es troba a Espanya a l'atur (mitjana anual 2010). En el cas de les Illes Balears la taxa és encara una mica més elevada i se situa en el 43%, molt per sobre de la taxa europea del 20,8% .

### Taxes mitjanes anuals d'atur

Total població.	2008	2010
UE-27:	7%	9,6% (+2,6 p.p.)
Espanya:	11,3%	20,1% (+8,8 p.p.)
Illes Balears:	10,2%	20,4% (+9,8 p.p.)
<b>Població &lt; 25 anys.</b>		
UE-27:	15,5%	20,8% (+5,3 p.p.)
Espanya:	24,6%	41,6% (+17 p.p.)
Illes Balears:	24,34%	43,0% (+18,6 p.p.)

Font: Eurostat i Ibestat.

D L'elevada taxa d'atur juvenil i en especial la seva evolució més recent fan necessari posar en marxa mesures destinades a millorar les taxes d'ocupació de la població jove. No hem d'oblidar que la joventut és, des de diversos punts de vista, un dels principals recursos d'un territori i la principal representant del potencial de futur d'un país, i per això són moltes les veus que alerten sobre la necessitat d'incidir sobre aquesta realitat. La majoria d'estudis i informes consideren que la millor manera d'incidir sobre l'ocupació i l'atur juvenil és mitjançant actuacions en l'àmbit educatiu i dintre l'àmbit de les polítiques actives d'ocupació, encara que també es pren en consideració la reforma de les relacions laborals, per tal d'incidir de manera positiva en el pas de l'educació a l'ocupació, un dels punts febles dels mercats laborals de la Unió Europea i de la majoria de països de l'OCDE.

L'elevada dificultat per accedir a una ocupació no és, malgrat tot, l'únic problema a què s'enfronten, amb major o menor intensitat, bona part dels mercats laborals europeus. Tan difícil és accedir al mercat laboral com mantenir-s'hi, i és un fet constatat empíricament que la temporalitat afecta més la població jove que no la població adulta. Segons informa EUROSTAT, a la Unió Europea la taxa de temporalitat de la població de 25 a 74 anys és del 10,8% l'any 2010. En el cas de la població menor de 25 anys la taxa s'eleva al 42,1 %. A Espanya, on el fenomen de la temporalitat és molt més intens, les taxes són del 25,9% i del 58,6%, respectivament.

### Taxes de temporalitat, 2010

	15-24 anys	25-74 anys
UE	42,1%	10,8%
Espanya	58,6%	25,9%

Font: Eurostat

Les elevades taxes de temporalitat dintre del mercat laboral espanyol són la conseqüència directa de les diferents reformes laborals dutes a terme al nostre país des de l'any 1984. Recordem, encara que sigui breument, que l'any 1984 es va aprovar una reforma de l'Estatut dels Treballadors que suposà la ruptura definitiva amb el principi de causalitat de la temporalitat. El resultat d'aquesta i de successives reformes ha estat l'elevada segmentació del mercat laboral espanyol, que ve suposant des de fa vint-i-set anys una flexibilització de les condicions d'entrada i sortida del mercat laboral mitjançant contractes temporals de diferents tipus. Com és obvi, la temporalitat afecta sobretot els que es van incorporant al mercat laboral, siguin joves, dones, persones immigrades o persones aturades. El resultat de tot plegat és un mercat laboral dualitzat, amb una creixent precarietat i flexibilització externa i interna que alimenta diferents processos que es retroalimenten mútuament. A major precarietat menor qualitat en el treball i menys possibilitats de defensar els drets dels treballadors i treballadores al si de les empreses, incloent-hi la formació i la promoció; a més temporalitat més dificultats per desenvolupar una carrera professional i per consolidar trajectòries de cotització que permetin l'accés als sistemes de protecció social i de prestacions; a més segmentació més aposta empresarial per models productius intensius en mà d'obra i poca aposta pel capital humà, la innovació i la competitivitat. La qüestió de l'estabilitat en l'ocupació té, per tant, vessants laborals, socials, econòmiques i productives a les quals s'ha d'afegir una dimensió quantitativa de creació d'atur en moments de feble creixement econòmic o de recessió (OIT, 2011).

La constatació estadística de les elevades taxes de temporalitat i la seva relació amb situacions de vulnerabilitat posa de manifest els problemes estructurals del nostre mercat de treball, que té lectures diferenciades en funció d'opcions ideològiques. Des de posicions neoliberals l'elevada segmentació del mercat de treball espanyol es veu com el resultat de la rigidesa de les relacions laborals i els elevats costos d'acomiadament, que expliquen l'aposta empresarial per l'ocupació temporal. Des de visions progressistes s'apunta que l'actual incidència de la temporalitat és el resultat de la progressiva desregulació del mercat de treball, del procés de globalització i de l'aposta per un determinat tipus de model productiu intensiu en mà d'obra. Des d'aquesta anàlisi la reactivació de l'ocupació passa necessàriament per un canvi de model productiu associat a la innovació i a l'increment de la productivitat i que es concreta en mesures a aplicar en diferents àmbits, però sense minvar els drets socials i la qualitat de l'ocupació. El diagnòstic és en realitat molt més complex, primerament perquè en la situació productiva i en la demanda d'ocupació intervenen multitud de factors institucionals, culturals i econòmics, a banda dels laborals, i d'altra banda perquè teòricament en parlar d'ocupació podem parlar de situacions plurals que designen realitats

diferenciades. En tot cas, per centrar el debat és interessant destacar aquí que la taxa de salarització entre la població balear de 16 a 29 anys és del 92,8% (mitjana 2010) i que la taxa de temporalitat és del 47%, el que juntament amb una taxa d'atur del 32,5% suposa que bona part de la població jove activa es troba en una situació ocupacional i professional d'inseguretat davant la qual té una nul·la possibilitat de control individual i col·lectiu.

En aquest context d'ocupació cada cop més flexible, i d'un sistema plural i complex de contractació, ens trobem, entre d'altres, amb els contractes formatius, els contractes laborals en pràctiques i les anomenades "beques" que han estat objecte de reformes que impliquen tant intensificar la precarietat com ampliar-ne el seu abast. Així, la Llei 35/2010 suposà també la reforma dels contractes formatius amb l'ampliació de l'edat dels beneficiaris potencials dels 21 als 25 anys, fet que implica més precarietat, tant des del punt de vista de les carreres individuals com des del punt de vista col·lectiu en ampliar-se la base de població<sup>1</sup>. En el cas dels contractes en pràctiques, la nova llei permet "l'encadenament" d'aquest tipus de relació laboral, inclús en una mateixa empresa, en no considerar com a mateixa titulació i als efectes de l'article 12, els títols de grau, màster i doctorat corresponents als estudis universitaris, excepte que en ser contractat per primera vegada mitjançant un contracte en pràctiques el treballador/a estigués ja en possessió del títol superior de què es tracta (article 12.1.c). Posteriorment, en el BOE publicat el 30 d'agost de 2011 (RDL 10/2011, BOE núm. 208) el Govern de la nació ha aprovat unes mesures destinades a promoure l'ocupació dels i les joves que inclou una disposició addicional transitòria -fins al 31 de desembre de 2013- que implica que es pugui celebrar el contracte de formació i aprenentatge amb aquells treballadors/es que "sense qualificació professional" siguin majors de 25 anys i menors de 30.

Més recentment CCOO i UGT han denunciat en un comunicat de premsa l'Estratègia Espanyola per a l'Ocupació 2012-2014 (EEE, aprovada per Consell de Ministres i publicada al BOE el 31 d'octubre de 2011) en què el govern del PSOE proposa, per millorar la taxa d'ocupació juvenil, una regulació de les pràctiques laborals a les empreses (beques) que significa incloure-hi els joves sense titulació acadèmica o qualificació reconeguda (sic) sense, de moment, límit d'edat<sup>2</sup>.

<sup>1</sup> L'ampliació de la base poblacional suposa ampliar la població potencial beneficiària, el que pot donar lloc a una major incidència d'aquest tipus de contractació.

<sup>2</sup> CCOO i UGT proposen el límit de 25 anys per a persones titulades i denuncien que el text és insuficient. Els motius són els següents: 1) no introdueix mecanismes per evitar el frau a la Seguretat Social; 2) potencia relacions laborals encobertes, sobretot si es té en compte que no s'estableix cap exigència respecte al manteniment dels altres contractes a les empreses, facilitant la substitució de treballadors amb drets per a treballadors sense protecció mínima;

Davant d'aquestes mesures no està de més preguntar-se si la millora de la taxa d'ocupació entre la població jove serveix de molt, si no suposa un increment igualment significatiu d'una ocupació més estable i més dignificant, que es vegi acompanyada d'una millora de l'oportunitat de trobar-se en situació d'ocupat/da al llarg de la seva vida activa. En aquest punt de l'exposició, sembla adient subratllar que les primeres experiències laborals tenen també un efecte a llarg termini relacionat amb la participació futura en el mercat de treball. La transició cap al mercat laboral estable és més difícil a mesura que s'acumulen contractacions precàries; i l'acumulació de contractacions irregulars suposa més rotació i més entrades i sortides del mercat laboral que impliquen per al treballador/a menys formació, nul·les possibilitats d'ascens, menys salaris anuals i menys protecció social.

En aquest informe monogràfic sobre el mercat laboral juvenil volem aproximar-nos a la realitat dels nostres treballadors i treballadores més joves, tot exposant l'actual retrat estadístic del mercat laboral juvenil a les Illes Balears. El retrat és parcial, donades les mancances de les diferents operacions estadístiques amb informació per a les Illes Balears, i som conscients que no respon amb exactitud a la problemàtica que planteja la normativa laboral més recent, per bé que sí permet la constatació de la precarització sociolaboral .

La font de dades emprada per a conèixer quantitativament el mercat laboral juvenil a les Illes és l'Enquesta de Població Activa (EPA), de la qual s'ha fet una explotació de les microdades. El contingut de l'informe està determinat en bona mesura per la grandària de la mostra a les Illes, que no permet moltes desagregacions per subgrups de població. Per aquest motiu molts dels aspectes considerats d'interès per a una anàlisi descriptiva del mercat de treball juvenil no han pogut recollir-se, com és el cas del nivell formatiu de la població treballadora ocupada i aturada menor de 30 anys. Tampoc s'han incorporat les fonts de dades estadístiques de tipus administratiu en no tenir accés a desagregacions per variables considerades d'interès per a l'informe. Sí hem consultat les publicacions elaborades per altres entitats i organismes, en especial els Serveis Públics d'Ocupació Estatals on es troba, entre d'altres, informació relativa a la contractació registrada.

---

3) la inclusió de joves sense titulació acadèmica és contrària a les orientacions del sistema educatiu i de formació i contrari al foment de l'ocupació qualificada; 4) no es diu res sobre les pràctiques a desenvolupar i com aquestes milloren les capacitats laborals dels joves; i 5) les pràctiques no laborals no constitueixen una relació laboral mentre sí ho fan els contractes de treball en pràctiques.

La base poblacional estudiada és la menor de 30 anys, i sempre que ha estat possible es presenten dades desagregades per tres subgrups etaris -de 16 a 19 anys, de 20 a 24 i de 25 a 29 anys- o dos grups etaris -16 a 24, de 25 a 29 anys-<sup>3</sup>. Pel que fa a la referència temporal, l'informe presenta en alguns casos dades per als anys 2008, 2009 i 2010, i en

d'altres, i per una qüestió purament estadística de representativitat de les dades, per als anys 2009 i 2010. Com a criteri general es presenten les dades mitjanes anuals, excepte en l'anàlisi de l'estacionalitat de l'ocupació, la qual, com és natural, pren en consideració la informació estadística trimestral. El territori de referència és les Illes Balears i Espanya com a element comparatiu.

#### Trets estructurals

- ✓ **Nivell ocupacional**
- ✓ **Segregació ocupacional**
- ✓ **Tipus de sector**

L'estructura general de l'informe és la següent. Primer s'aborda breument la dinàmica del mercat laboral juvenil a les Illes i a Espanya atenent a les principals magnituds del mercat de treball. Una de les preguntes que ha guiat aquest apartat és la relativa al moment en què l'ocupació juvenil començà el seu descens. La resposta és l'any 2007, abans que el conjunt de l'economia i de l'ocupació mostrés símptomes de recessió. Ens ha interessat també determinar la intensitat

de la crisi dintre de l'ocupació juvenil i conèixer fins a quin punt és la població més jove la que ha protagonitzat bona part de l'ajust, facilitat per l'adopció de polítiques laborals fonamentades en la temporalitat i que han alimentat la cultura empresarial, tant pública com privada, en els darrers vint-i-set anys.<sup>4</sup> La informació es complementa amb les dades relatives als i les treballadors/es joves en situació d'atur o ocupats que són, a més, persones de referència de la llar.

L'apartat recull també les tendències més recents observades en l'ocupació juvenil amb dades relatives al primer i segon trimestre de l'any 2011.

#### Principals magnituds

- ✓ **Població activa, ocupada i aturada**
- ✓ **Intensitat de la crisi**
- ✓ **Joves, com a persona de referència, ocupats i aturats**

<sup>3</sup> Tenint en compte el criteri d'Eurostat i l'OIT, que consideren joves els menors de 25 anys. L'OCDE diferencia dos grups, el d'adolescents o *teenagers* de 16 a 19 anys, i el grup de joves adults, de 20 a 29 anys.

<sup>4</sup> Al nostre país la contractació temporal es ve potenciant des de l'any 1984 amb una reforma de l'Estatut dels Treballadors que suposà la ruptura definitiva amb el principi de causalitat de la temporalitat, sent el tret més característic de la reforma la flexibilització de les condicions d'entrada i sortida del mercat laboral mitjançant els contractes temporals (Sola Espinosa, 2010; Monereo Pérez, 2011).



Els trets estructurals del mercat laboral juvenil i els elements de precarització són el tema del segon apartat. Malgrat que la mostra de l'EPA no permet obtenir per a les Illes i per a la població jove totes les dades desagregades pels diferents subgrups etaris recollits en el primer apartat, sí que amb diferents agregacions s'obté informació relativa a diferents aspectes. Així, classificant les ocupacions en els nivells alt, mitjà i baix<sup>5</sup> podem obtenir informació sobre el nivell ocupacional de l'ocupació entre joves de 16 a 29 anys. En aquest cas la possibilitat de desagregar les dades segons la variable sexe ens permet a més calcular els indicadors de gènere de segregació ocupacional. Malauradament no sempre ha estat possible incorporar en l'anàlisi descriptiva la variable sexe; és el cas de la distribució sectorial de l'ocupació, possible a més únicament per al total de joves de 16 a 29 anys i per a grans sectors econòmics, o el cas de l'ocupació assalariada per tipus de sector, públic o privat. Sí que s'ha pogut incorporar la variable en les distribucions de l'ocupació assalariada per tipus de relació laboral o tipus de jornada sempre que el grup etari de referència fos de 16 a 29 anys.

Per qüestions mostrals la descripció estadística de l'ocupació jove assalariada segons les variables tipus de relació laboral, indefinida i temporal, se centra en els grups d'edat de 16 a 24 anys i de 25 a 29 anys, no sent possible una major desagregació. En el cas de l'ocupació assalariada segons tipus de jornada, la mostra és insuficient per a la població de 25 a 29 anys donant valors poblacionals inferiors a les 6.000 persones. L'estacionalitat de l'ocupació és un altre dels aspectes que es prenen en consideració a l'hora de parlar del nostre mercat de treball, i l'informe presenta el quocient d'estacionalitat<sup>6</sup> de l'ocupació temporal, indefinida, a temps complet i a temps parcial per a cada trimestre dels anys 2009 i 2010. L'anàlisi de l'evolució temporal dels diferents tipus d'ocupació tan sols recull les dades de l'any 2009, i no les de l'any 2008.

#### Precarització

- ✓ **Temporalitat**
- ✓ **Parcialitat**
- ✓ **Estacionalitat**
- ✓ **Atur**

<sup>5</sup> La classificació s'ha dut a terme tenint en compte el criteri que l'INE aplica a l'Enquesta d'Estructura Salarial. La falta d'observacions en dita enquesta ha fet que l'INE agrupi les ocupacions en tres categories més àmplies: alta, mitjana i baixa. La categoria alta inclou els grups 1, 2 i 3, la categoria mitjana inclou els grups 4, 5, 6 i 7 i per últim la categoria baixa inclou els grups 8 i 9.

<sup>6</sup> Quocient de la variació mensual de l'afiliació respecte de la mitjana anual dividit per la mitjana anual, expressat en tant per cent. El quocient permet la comparació temporal intraanual i la comparació territorial. El quocient indica, en percentatge, el nombre d'unitats que cada trimestre estan per sobre o per sota de la mitjana anual.

L'any 2009 es varen introduir canvis en l'EPA que afecten la variable situació professional, quedant afectat el concepte de població assalariada i la seva comparabilitat temporal<sup>7</sup>.

En el cas de la població aturada no es pot tenir informació sobre nivell formatiu, sector d'activitat o nivell ocupacional. Pel que fa al temps de recerca de feina, les dades s'han de presentar, per qüestions de grandària de la mostra, en dues categories, menys d'un any i un any o més, i per a la població 16-29 anys. Per aquest grup de població presentem també les dades de persones en situació d'atur que han contactat amb una oficina d'ocupació pública o privada o que cerquen ocupació mitjançant contacte amb empresaris o a través d'amics, familiars o sindicats.

Seguidament es presenta un resum executiu i una valoració de les diferents mesures adoptades, en especial pel que fa al contracte formatiu i a la regulació del contracte en pràctiques. La valoració pren en consideració estudis i informes elaborats per diferents organismes i les al·legacions i consideracions fetes per les organitzacions sindicals de CCOO i UGT en diferents documents. L'informe acaba amb un apartat de bibliografia i webgrafia consultada i un annex estadístic.

## **1. CRISI FINANCERA I DINÀMICA DEL MERCAT LABORAL JUVENIL A ESPANYA I A LES ILLES BALEARS. PERÍODE 2008-2010 (MITJANES ANUALS, POBLACIÓ 16 A 29 ANYS)**

*El 66,3% de la destrucció d'ocupació observada a les Illes entre els anys 2008 i 2010 és juvenil i l'atur puja entre els joves un +72,2%*

La greu recessió econòmica iniciada l'any 2008 ha tingut efectes negatius entre la població jove i un dels àmbits que s'ha vist més afectat és el de la seva participació en el mercat de treball. En el període 2008-2010 a la nostra comunitat l'ocupació juvenil ha descendit un -22,8%, i són -26.000 les ocupacions que s'han destruït en aquest període. Aquest nombre d'ocupacions destruïdes suposa que els i les joves concentren per sí sols el 66,3% de la destrucció d'ocupació<sup>8</sup> i que la població jove és un dels grups més vulnerables en la fase recessiva actual.

<sup>7</sup> Per a més informació, podeu consultar el web de l'INE.

[http://www.ine.es/daco/daco42/daco4211/preguntas.epa\\_epa.pdf](http://www.ine.es/daco/daco42/daco4211/preguntas.epa_epa.pdf)

<sup>8</sup> Entre 2008 i 2010 s'han destruït a les Illes Balears un total de -39.400 ocupacions. La xifra suposa una variació relativa del -7,7%.



La principal conseqüència d'aquesta dinàmica ocupacional és l'agreuiment de l'atur que el 2010 afecta de mitjana el 32,5% de la joventut activa balear. La població jove aturada, que és de 42.700 persones l'any 2010, puja en dos anys en un 74,2%. En nombres absoluts són 18.200 aturats/després, i tres de cada deu parats nous són joves.

A més de l'increment de l'atur, la dinàmica ocupacional ha propiciat una menor participació laboral dels menors de 30 anys. La població activa ha descendit en un -5,7% (-8.000) mentre que la situació d'inactivitat ha pujat en dos anys en un +1,1%. En total, el percentatge de població jove que no treballa, sumant la població inactiva i la població aturada, és ara del 54% quan el 2008 era del 42%. Descomptada la població inactiva que es troba estudiant, la proporció de joves que sobre el total ni treballen ni estudien s'incrementa en 7 p.p. i és del 30,3% (més informació: notes metodològiques, OCDE).

El deteriorament del mercat laboral juvenil ha estat més intens en el període 2009-2010. En aquest temps tenim el 61,7% de la destrucció d'ocupació juvenil i el 51,6% del nou atur. Com ens mostra el gràfic 1 de la pàgina següent, la taxa d'ocupació juvenil ha descendit en un any en 7 punts percentuals, el que situa la taxa mitjana anual d'ocupació en el 46,3%. En el cas de l'atur, la taxa remunta 8,4 p.p. fins situar-se en el 32,5% (mitjana anual 2010, població 16 a 29 anys).

Durant l'any 2011 el desgast de l'ocupació balear ha continuat afectant un cop més la població jove; si en el primer i segon trimestre de l'any l'ocupació a les Illes ha baixat un -3,85% i un -1,47%, entre la

## Notes metodològiques

En el seu informe **"Off to a Good Start? Jobs for youth"** (2010) l'OCDE proposa un nou indicador per conèixer la situació laboral dels joves: el NEET (neither in employment, nor in education or training).

L'indicador pretén oferir informació complementària a la que proporciona la taxa d'atur, en considerar que un cop finalitzats els estudis les persones joves que no accedeixen a un treball no necessàriament passen a l'atur, sinó que poden optar per la inactivitat o per una feina no remunerada.

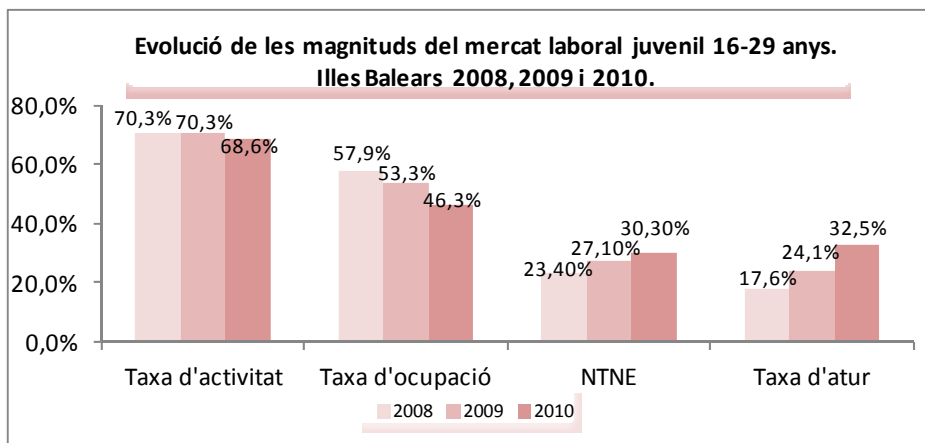
El terme NEET es va popularitzar els anys noranta a alguns països de parla anglesa i ha estat objecte de definicions diverses. L'OCDE considera que un jove és NEET si no està dintre del sistema educatiu i no fa feina.

Aquest indicador presenta alguns avantatges en comparació de la taxa d'atur: es calcula en base a la població total del grup d'edat i no en base a la població activa, i identifica tot el jovent sense ocupació remunerada.

En aquest informe monogràfic l'aproximació a la població NEET s'ha calculat sumant la població inactiva jove, excepte la inactiva que està estudiant, més la població aturada i es denomina NTNE (no treballa no estudia).

població jove el descens ha estat del -22% i del -7,6%.

La destrucció d'ocupació en el segon trimestre del 2011 es veu acompanyat d'una baixada en l'atur jove del -15,7% (-6.953). A pesar d'aquesta baixada no estem en una situació positiva del mercat laboral juvenil. No tota la població jove que deixa l'atur passa a estar ocupada, i ens trobem amb un augment de la població inactiva (+18,4%), tant la que "cursa estudis" (+5.900) com per "altres motius d'inactivitat" (+5.200), que suposa una menor participació en el mercat laboral i un increment dels joves NTNE.



FONT: microdades EPA. Elaboració: Gabinet tècnic, Secretaria General CCOO IB. (Gràfic 1)

Notes. A l'hora d'interpretar el gràfic s'ha de tenir present que la taxa d'atur es calcula en base a la població activa mentre que la resta de taxes és en base al total de població (en aquest cas, de 16 a 29 anys). NTNE, ni estudia ni treballa (inactius que no estudien més població aturada).

**Del total de població activa jove, 31.000 són a les Balears persona de referència (PR) de la llar. L'atur els afecta en el 27% dels casos i entre els ocupats PR tenim una taxa de temporalitat del 44,5%.**

Sobre el total de població tant aturada com ocupada ens ha resultat interessant conèixer el nombre de persones joves que són la persona de referència de la llar<sup>9</sup>. L'atur juvenil pren en aquest cas noves dimensions de vulnerabilitat i de risc social amb una major significació familiar. L'exposició de les dades ens permet a més considerar els joves com a persones en situació d'emancipació i amb responsabilitats socials i econòmiques, superant així un imaginari social que

<sup>9</sup> Definicions EPA. Es considera cap de família la persona designada com a tal pels membres de la llar. Es considera persona de referència el/la cap de família si és econòmicament actiu/va, o si sent econòmicament inactiu/va no hi ha altre membre a la llar econòmicament actiu/va. Si el/la cap de família és inactiu/va, se considera com a persona de referència el/la cònjuge o parella del/la cap de família, si és econòmicament actiu/va. Si el/la cònjuge o parella és inactiva, es considerarà com a persona de referència el membre de la llar de més edat que sigui econòmicament actiu/va.

identifica de manera més o menys difusa els i les joves amb persones dependents i/o en trànsit del sistema educatiu al laboral.

L'any 2010 una de cada quatre persones joves ocupades era, segons l'Enquesta de Població Activa, persona de referència, i la proporció es manté pel que fa a les dades de l'any 2009. En total parlem de 22.600 joves de 16 a 29 anys sobre un total de 88.400 ocupats/des. Si parem atenció a la qualitat del treball tenim que la temporalitat afecta el 44,5% dels ocupats/des joves assalariats que són persona de referència (9.600).

En el cas de la població jove aturada tenim un total de 8.400 persones de referència. La xifra suposa que el 27% de les persones joves que són persona de referència de la llar es troben a l'atur. Si agafem com unitat el total de l'atur jove, tenim que una de cada cinc persones aturades és persona de referència.

Les persones de referència que es troben a l'atur juntament amb les que estan ocupades amb contracte temporal sumen un total de 18.000 persones. La xifra significa que el 58,5% de les persones joves que són persona de referència d'una llar es troba en una situació de precarietat laboral.

DM

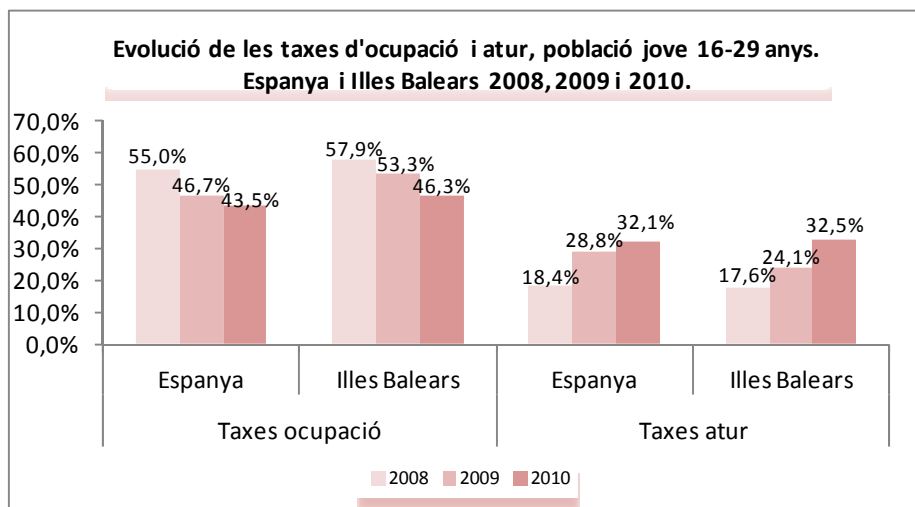
Població jove de 16 a 29 anys persona de referència segons situació laboral. Illes Balears 2010			
	Persona de referència de la llar	Altres	Total
P. ocupada	22.600	65.900	88.500
P. assalariada temporal	9.600	29.000	38.600
P. aturada	8.400	34.300	42.700

FONT: microdades EPA. Elaboració: Gabinet tècnic, Secretaria General CCOO IB (Taula 1)

***L'evolució de l'ocupació entre la població jove 16 a 29 anys és encara més negativa al conjunt de l'Estat. Per contra, l'atur creix més a les Illes, on l'increment bianual 2008-2010 és del 74,2%. En els dos territoris la taxa d'ocupació baixa al voltant dels 11,5 p.p.***

Pel que fa a la comparació territorial, en tot el país el moviment de l'ocupació ha estat per a la població jove més negativa que no a les Illes. Si entre el 2008 i el 2010 l'ocupació jove balear ha baixat en un -22,8%, la mitjana estatal de variació se situa en el -26%. Per contra, l'atur ha crescut més a les Illes que no a Espanya. En el primer cas tenim un ascens del 74,2% mentre que en el segon l'increment és del 54,6%. L'explicació es troba en la major pèrdua de població activa entre la població jove espanyola i el major increment de la població inactiva. En el cas de les taxes d'ocupació, les Balears presenten una posició més favorable encara que la variació 2008-2010 és molt semblant en els dos territoris. La taxa espanyola

baixa en -11,5 mentre que la balear ho fa en -11,6 p.p. La taxa d'atur presenta valors aproximats, igual que la seva evolució bianual.



FONT: microdades EPA. Elaboració: Gabinet tècnic, Secretaria General CCOO IB (gràfic 2)

La participació en el mercat laboral presenta variacions per a cada un dels diferents grups etaris que conformen la categoria de població jove, i com és natural la proporció de joves actius/ves s'incrementa amb l'edat; de manera inversa la taxa d'inactivitat baixa. L'any 2010 el 72,6% dels adolescents balears són inactius, i quasi nou de cada deu es troben cursant estudis o rebent formació.

La inactivitat baixa fins al 27,8% entre els joves de 20 a 24 anys, en què tres de cada quatre es troben estudiant. A les edats compreses entre els 25 i els 29 anys quasi tota la població és activa i solament el 12,6% es declara inactiva.

Entre els i les joves adolescents (16-19 anys) la taxa d'activitat ha descendit en -3,2 p.p. i se situa en el 27,5% l'any 2010. A pesar de la disminució de la població activa, la taxa d'atur s'eleva en +31,4 p.p. i l'any 2010 l'atur afecta set de cada deu adolescents que desitgen treballar. Pel que fa a l'ocupació, aquest subgrup de població presenta en termes relatius un major ajust bianual, d'un -57,6% (-4,700). Aquesta evolució de l'ocupació suposa un increment de l'atur del +58,3% (+3.100), a pesar de tenir una davallada de la població activa del -11,6% (-1.600).

#### Destrucció d'ocupació

	2008-2009	2009-2010	2008-2010
16-19	-2.800	-1.900	-4.700
20-24	-1.300	-7.000	-8.300
25-29	-5.900	-7.300	-13.100

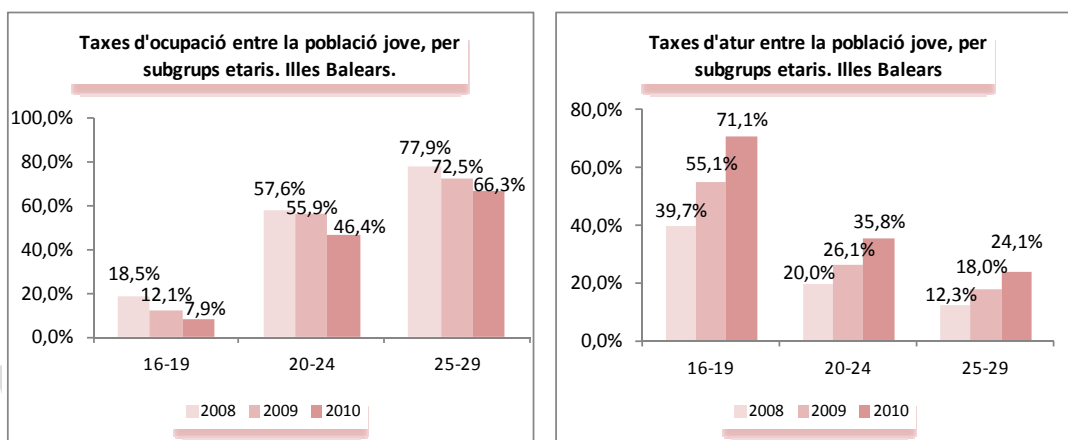
#### Creació d'atur

	2008-2009	2009-2010	2008-2010
16-19	+1.200	+2.000	+3.100
20-24	+3.500	+3.600	+7.100
25-29	+4.100	+3.800	+7.900

Font: EPA, microdades. Elaboració: Gabinet Tècnic. CCOO IB

**Els i les joves adolescents pateixen en termes relatius un ajust bianual més intens en l'ocupació, tot i que és la població jove de 24 a 29 anys la que absorbeix el 50% de les 26.100 ocupacions destruïdes.**

Entre els joves de 20 a 24 anys i els joves adults (25-29) la destrucció d'ocupació és comparativament més moderada, no així la pujada de l'atur, que creix un 74,8% i un 82,4% respectivament. En termes absoluts la major part de la destrucció d'ocupació la tenim entre la població jove adulta. D'aquesta manera, la meitat del total de les -26.100 ocupacions joves destruïdes (2008-2010) està entre el grup d'edat dels 25 als 29 anys. Pel que fa al nou atur (+18.200 persones) presenta la següent distribució: de 16 a 19, 17,2%; de 20 a 24, 39,3%; i de 25 a 29, 43,5%.



FONT: microdades EPA. Elaboració: Gabinet tècnic, Secretaria General CCOO IB (Gràfics 3 i 4)

**La dinàmica ocupacional marcada per la crisi suposa que la taxa d'atur adolescent passi del 39,7% al 71,1% i que entre la població de 20 a 24 anys la taxa augmenti 15,8 p.p. situant-se en el 35,8%.**

La dinàmica del mercat laboral juvenil es concreta en una baixada bianual de les taxes d'ocupació d'entre els 10,6 i els 11,6 p.p. i en una pujada de les taxes d'atur d'entre 11 i 32 p.p. Els canvis temporals més significatius s'observen en l'evolució de la taxa d'atur entre els adolescents, la qual, com ens mostra el gràfic 4, evoluciona des del 39,7% fins al 71,1%.

La dinàmica ocupacional de destrucció d'ocupació i de creació d'atur dóna lloc a canvis en l'estructura etària de la participació laboral juvenil. Observem, comparant les dues taules següents, com en l'actualitat, i a pesar que tots els grups evolucionen a la baixa, l'ocupació adolescent té un menor pes sobre el total d'ocupació jove. Igual passa amb l'atur i amb la població activa.

Població jove activa, ocupada i aturada per subgrups etaris. Illes Balears 2008					
Grup etari/magnitud	16-19	20-24	25-29	16-24	16-29
Població activa (en milers)	13,5	47,7	77,8	61,3	139,1
%	9,7%	34,3%	55,9%	44,1%	100,0%
Població ocupada (en milers)	8,2	38,2	68,2	46,4	114,6
%	7,1%	33,3%	59,5%	40,5%	100,0%
Població aturada (en milers)	5,4	9,5	9,6	14,9	24,5
%	21,9%	38,9%	39,1%	60,9%	100,0%

FONT: microdades EPA. Elaboració: Gabinet tècnic, Secretaria General CCOO IB (Taula 2)

Població jove activa, ocupada i aturada per subgrups etaris. Illes Balears 2010					
Grup etari/magnitud	16-19	20-24	25-29	16-24	16-29
Població activa (en milers)	12	46,6	72,6	58,6	131,2
%	9,2%	35,5%	55,4%	44,7%	100%
Població ocupada (en milers)	3,5	29,9	55,1	33,4	88,5
%	4,0%	33,8%	62,3%	37,7%	100%
Població aturada (en milers)	8,5	16,7	17,5	25,2	42,7
%	19,9%	39,1%	41,0%	59,0%	100%

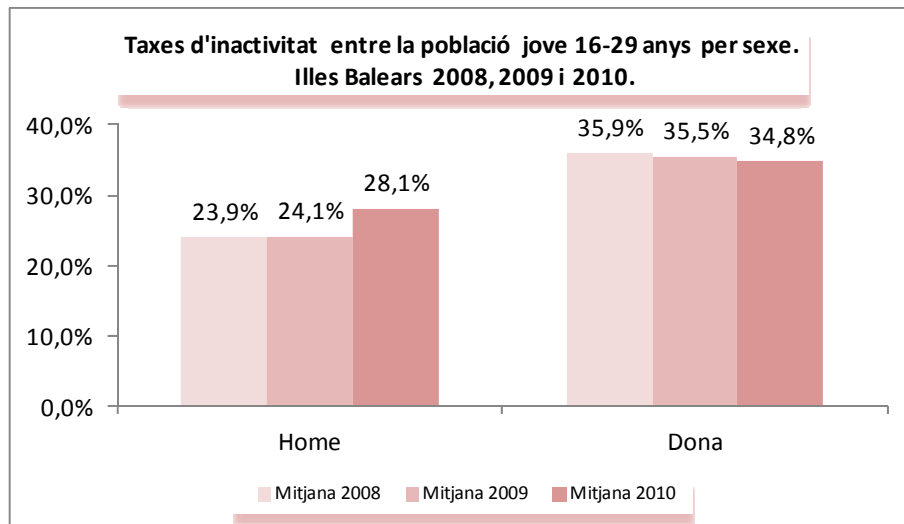
FONT: microdades EPA. Elaboració: Gabinet tècnic, Secretaria General CCOO IB (Taula 3)

**La situació de crisi ha provocat una menor participació laboral dels homes joves, que veuen incrementada la seva taxa d'inactivitat a més de la taxa d'atur.**

La propensió a participar en el mercat de treball és major entre els homes joves que no entre les dones. En edats adolescents el 76,2% de les dones són inactives mentre que en els homes la taxa d'inactivitat és del 69%. La distància de gènere és en aquest cas de 7,1 p.p. La probabilitat de deixar la inactivitat s'incrementa amb l'edat entre els dos sexes, per bé que es mantenen les distàncies entre un i altre sexe en cada un dels subgrups d'edat (2010).

La situació de crisi ha provocat de manera general una menor participació laboral dels joves, que veuen incrementada la seva taxa d'inactivitat. L'excepció la tenim entre les dones de 20 a 24 anys, en què la taxa baixa. El resultat és una taxa d'inactivitat jove agregada una mica més baixa entre les dones i més elevada entre els homes. L'increment de les taxes d'inactivitat tindria la seva explicació en l'efecte desànim que provoquen tant la caiguda de l'ocupació com l'increment de la desocupació i dels temps de permanència a l'atur.





FONT: microdades EPA. Elaboració: Gabinet tècnic, Secretaria General CCOO IB (gràfic 5).

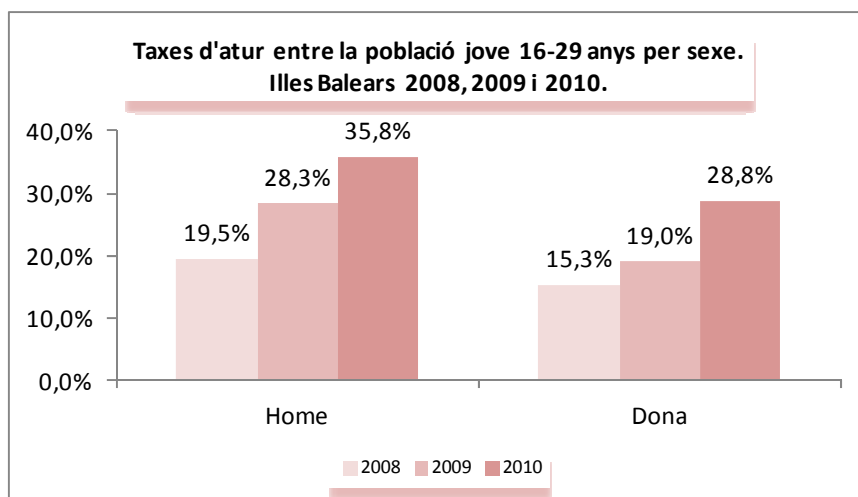
***Els homes joves pateixen amb més intensitat les conseqüències de la crisi, encara que també afecta les dones de manera accentuada. Els dos sexes perden ocupació i presenten taxes d'atur molt superiors a les del 2008.***

L'anàlisi descriptiva de les dades d'ocupació segons la variable sexe ens mostren que la crisi ha estat més intensa entre els homes. Amb un descens de -17.200 llocs de feina, els joves absorbeixen el 65,9% de la destrucció d'ocupació en el període 2008-2009. Entre les dones l'ocupació baixa en -8.900. En termes relatius els descensos respectius són del -27,7% i del -17%.

L'ajust de l'ocupació es tradueix en total en més atur masculí que no femení, encara que en termes relatius el creixement és més intens entre les dones. Tenim així que l'any 2010 l'atur afecta 25.100 homes joves, 10.100 més que no al 2008. Entre les dones joves el volum de desocupades és de 17.600 persones, 8.100 més en dos anys. En termes relatius l'atur entre les dones joves creix un 85,1%, mentre que entre els homes la variació és del 67,2%.

La dinàmica laboral d'aquesta conjuntura recessiva suposa situar la taxa d'atur juvenil masculina en el 35,8% i la femenina en el 28,8%. En ambdós casos tenim evolucions molt pronunciades de 16,4 i 13,5 p.p., i la crisi ha afectat els dos grups amb intensitat, tot i que els homes presentin taxes més elevades, que podrien ser-ho més si tenim en compte que la inactivitat ha acotat l'increment de la taxa d'atur.

Les dones joves adultes pateixen amb més intensitat la crisi que no les joves de 16 a 24 anys. Entre els homes la conjuntura és més adversa pel grup d'edat més jove, encara que tots els grups de persones joves, tant homes com dones, pateixen el deteriorament del mercat laboral.



FONT: microdades EPA. Elaboració: Gabinet tècnic, Secretaria General CCOO IB (gràfic 6).

Entre la població aturada no totes les persones han fet feina amb anterioritat, i algunes persones a l'atur vénen directament de la inactivitat. L'any 2010 el 85% de la població aturada jove (16-29) sí havia fet feina abans, i en total parlem de 36.300 parats d'un total de 42.700. Entre les persones aturades joves amb experiència laboral, i amb dades mitjaneres per a l'any 2010, set de cada deu havien perdut la seva feina en els darrers dotze mesos i la resta en feia més d'un any. En el segon trimestre del 2011 la proporció de joves a l'atur amb experiència laboral que fa més d'un any que ha perdut la feina és major, en situar-se en el 37%.

***El 25,5% de l'atur juvenil balear és de llarga durada. La incidència de l'atur de llarga durada és menor entre la població jove (16-29) que no entre la població adulta, i les Illes presenten menys atur de llarga durada que no Espanya.***

Sobre el total de població jove aturada, amb i sense experiència laboral, el 25,5% és aturat de llarga durada en fer més d'un any que cerca ocupació. La incidència de l'atur de llarga durada és menor entre el jovent que no entre la població de 30 i més anys, en què la proporció d'atur de llarga durada és del 38%. A Espanya l'atur de llarga durada afecta el 37,2% dels i les joves sense ocupació, i la incidència és també menor que no entre la població adulta, en què el 47% dels aturats/des fa més d'un any que cerquen feina.

Les dades del 2011 apunten a una tendència creixent especialment intensa entre els joves. En el segon trimestre l'atur jove de llarga durada ha crescut a les Illes un 25%, mentre que és del 7% entre la població adulta.

*La gestió més comuna entre els joves per trobar feina és el contacte amb familiars, amics i sindicats, seguit del contacte amb empresaris. Les oficines públiques d'ocupació són l'opció majoritària front a les oficines de titularitat privada.*

Entre el jovent les gestions més comunes per trobar feina són el contacte amb familiars, amics o sindicats, i el contacte amb empresaris. En el primer cas tenim el 94,4% dels joves en atur sense feina, i en el segon, el 83%. Entre la població adulta les proporcions són semblants en el primer cas, no així en el segon, en què tenim una incidència del 79%.

Per a la recerca de feina el recurs a oficines d'ocupació és la tercera opció, i les oficines públiques són les que tenen més usuaris. En concret, el 67,4% dels joves aturats que encara no havien trobat una feina<sup>10</sup> l'any 2010 varen contactar amb una oficina pública, mentre que tan sols el 35,8% contactà amb una oficina privada, la majoria dels quals (el 85%) també havien contactat amb una oficina pública. El 27% de la població jove aturada no ha visitat cap oficina d'ocupació.



---

<sup>10</sup> Persones que cerquen feina i que no han trobat una feina a la qual s'incorporaran en un termini de tres mesos.

## Xifres Joves 16-24, homes, dones i mercat laboral

<b>Població 16-24 anys segons relació amb l'activitat. Illes Balears, 2008-2010</b>				
<i>(en milers)</i>	2008	2010	Variacions 2008-2010	
Població activa	61,3	58,6	-2,7	-4,3%
Població ocupada	46,4	33,4	-13,0	-27,9%
Població aturada	14,9	25,2	10,3	69,0%
P. activa home	35,3	31,6	-3,7	-10,5%
P. activa dona	26	26,9	0,9	3,5%
P. ocupada home	26,2	16	-10,2	-38,9%
P. ocupada dona	20,2	17,4	-2,8	-13,9%
P. aturada home	9,1	15,6	6,5	71,4%
P. aturada dona	5,8	9,5	3,7	63,8%
Taxa d'atur	24,3%	43,0%		
Taxa d'atur homes	25,8%	49,4%		
Taxa d'atur dones	22,3%	35,3%		

FONT: microdades EPA. Elaboració: Gabinet tècnic, Secretaria General CCOO IB. (Taula 4)

## Xifres Joves 25-29, homes, dones i mercat laboral

<b>Població 25-29 anys segons relació amb l'activitat. Illes Balears, 2008-2010</b>				
<i>(en milers)</i>	2008	2010	Variacions 2008-2010	
Població activa	77,8	72,6	-5,2	-6,7%
Població ocupada	68,2	55,1	-13,1	-19,2%
Població aturada	9,6	17,5	7,9	82,4%
P. activa home	41,9	38,3	-3,6	-8,6%
P. activa dona	36	34,2	-1,8	-5,0%
P. ocupada home	36	28,9	-7,1	-19,7%
P. ocupada dona	32,3	26,2	-6,1	-18,9%
P. aturada home	5,9	9,4	3,5	59,3%
P. aturada dona	3,7	8	4,3	116,2%
Taxa d'atur	12,3%	24,1%		
Taxa d'atur homes	14,1%	24,5%		
Taxa d'atur dones	10,3%	23,4%		

FONT: microdades EPA. Elaboració: Gabinet tècnic, Secretaria General CCOO IB. (Taula 5)

## 2. TRETS ESTRUCTURALS DEL MERCAT LABORAL JUVENIL BALEAR

El retrat estadístic del mercat laboral balear juvenil no seria complet si no es prenen en consideració els seus trets estructurals, en especial els relacionats amb les anomenades formes irregulars d'ocupació (com ara la temporalitat i la parcialitat) i que determinen en bona mesura l'ocupació actual i futura de les persones nascudes entre els anys 1981 i 1994. Hem d'insistir un cop més que la major sensibilitat del mercat laboral juvenil a la crisi s'explica, entre d'altres factors, per la sobre representació de l'ocupació temporal i que tant la parcialitat com la temporalitat presenten uns trets característics que identifiquen l'ocupació juvenil amb ocupació vulnerable i precària. L'escassa formació dintre de l'empresa, la dificultat d'ascens i de mobilitat professional, el no reconeixement de l'experiència, uns salaris anuals més baixos o unes carreres de cotització més curtes, són els elements que es vénen destacant des dels informes especialitzats. A més, la temporalitat suposa freqüents transicions de l'ocupació a l'atur i rotacions contractuals que impliquen sortides del mercat laboral moltes vegades sense prestacions per atur.

A la nostra comunitat la taxa de temporalitat de la contractació registrada es troba sempre al voltant del 85-90%. És, per tant, un fet indiscutible que la temporalitat és la pauta dominant del nostre mercat laboral i que això és així degut en bona mesura a les opcions empresarials i a les institucions laborals que ho permeten. Com ens recorden l'OIT i l'OCDE en els seus darrers informes, en la majoria dels casos la temporalitat és una situació laboral no desitjada que afecta sobretot els grups de persones que es van incorporant al mercat laboral. El mateix passa amb l'ocupació parcial. Amb tot, el més greu és el risc de cronificació de la temporalitat i de la parcialitat -són molts els estudis que constaten la dificultat creixent per aconseguir una ocupació

### Notes i apunts

Per l'OCDE la parcialitat i la temporalitat entre la població jove no constitueixen per sí mateixes situacions dolentes, en especial quan es tracta de combinar l'ocupació amb els estudis. L'afirmació, malgrat tot, no pren en consideració que no sempre els treballs tenen relació amb la formació en curs, per la qual cosa no es pot parlar ni de formació ni d'experiència professional que proporcioni garanties de futur. Segons les dades relatives al segon trimestre de l'any 2010, a Espanya el 60,5% de la població jove (16-29) assalariada temporal estava cursant o havia cursat en les darreres quatre setmanes estudis superiors, de primer i segon cicle. Entre aquestes persones solament dues de cada deu feien feina com a tècnics i professionals científics i intel·lectuals, dues treballaven com a tècnics i professionals de suport, i tres feien feina com a treballadors de serveis de restauració, personals, protecció o venedors de comerç.

estable o a temps complet de les persones que acumulen relacions laborals irregulars i l'existència de cercles viciosos entre temporalitat-atur.

O sia, que la majoria dels i les joves que treballen a temps parcial es trobaran en la mateixa situació d'aquí uns anys, fet que té conseqüències salarials que poden suposar pobresa laboral. El mateix passa amb l'ocupació temporal, afectada per unes entrades i sortides del mercat laboral més freqüents i que suposen llacunes de cotització i/o de guanys salarials que en èpoques recessives com l'actual impliquen un major ajust, amb majors pèrdues dels llocs de feina i/o del temps anual d'ocupació. A les Balears la incidència de la temporalitat en l'ocupació es veu alimentada per una intensa estacionalitat governada per l'economia turística, i en l'actualitat per un ajust espectacular en l'ocupació indefinida, la qual assoleix l'any 2010 taxes de variació negatives del -24,8%<sup>11</sup> entre el jovent.

***La taxa de temporalitat entre l'ocupació jove és del 47% i l'estacionalitat és 11 punts més intensa entre els joves balears que no a nivell estatal.***

L'any 2010 l'ocupació juvenil 16-29 presentava a les Illes els següents trets<sup>12</sup>:

- ✘ El 82% de l'ocupació es troba dins el sector serveis i el 10% a la construcció. A Espanya el sector serveis té un pes del 75% i la construcció d'un 9%.
- ✘ El 57,9% té una ocupació de nivell mitjà, el 20,1% té una ocupació de nivell alt i el 20,8% un nivell ocupacional baix. A Espanya el 27% dels joves tenen una ocupació de nivell alt, sent l'ocupació en el nivell mitjà la que presenta una concentració menor en comparació de les Illes (49,1%).
- ✘ Els homes joves presenten una major concentració que no les dones en les ocupacions de nivell baix (27,2% i 14,3%), i les dones presenten més concentració que els homes en ocupacions altes (27,4% i 16,9%).
- ✘ El 87,4% de la població jove assalariada es troba fent feina en el sector privat (71.700).
- ✘ La temporalitat afecta el 47% de l'ocupació juvenil i la parcialitat n'afecta el 19%.

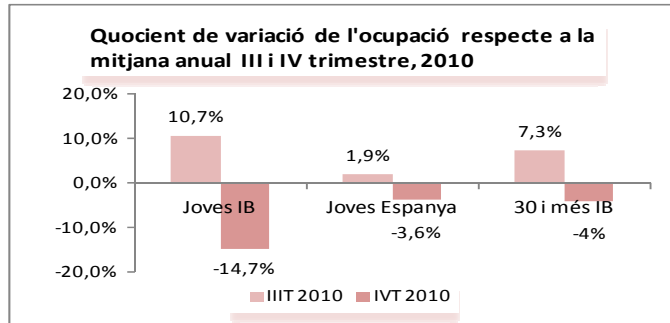
<sup>11</sup> L'any 2009 es varen introduir canvis en l'EPA que afecten la variable situació professional, tocant el concepte de població assalariada. Per aquest motiu l'anàlisi descriptiva de l'evolució temporal de l'ocupació assalariada no pren en consideració l'any 2008.

<sup>12</sup> El retrat estadístic ve determinat per la informació disponible.



✘ La temporalitat afecta més els homes que no les dones (50,2%; 44,1%), mentre que la parcialitat és més comuna entre les dones que no entre els homes (17,4%; 13,6%).

✘ En el tercer trimestre del 2010 el quocient de variació<sup>13</sup> de l'ocupació jove respecte a la mitjana anual és del 10,7%. A Espanya el quocient és de solament l'1,9%. En el quart trimestre les variacions, ara per ara negatives, són del -14,7% a les Balears i del -3,6% al conjunt de l'Estat.



FONT: microdades EPA. Elaboració: Gabinet tècnic, Secretaria General CCOO IB (gràfic 7)

✘ L'estacionalitat és més intensa entre la població jove. Entre la població de 30 i més anys els quocients d'estacionalitat en el tercer i quart trimestre són del 7,3% i del -4%.

✘ L'estacionalitat afecta principalment l'ocupació temporal jove, però també la indefinida. En el tercer trimestre del 2010 els quocients d'estacionalitat són respectivament del 18% i del 6,0%. L'últim trimestre de l'any els valors són del -17,2% i del -2,3%.

16-29 anys	Illes Balears			Espanya		
	Indefinida	Temporal	Total	Indefinida	Temporal	Total
IT2009	-0,9%	-13,5%	-6,1%	5,2%	3,7%	4,5%
IIT2009	6,7%	-3,4%	2,5%	2,6%	-0,5%	1,2%
IIIT2009	3,1%	24,5%	11,9%	-2,6%	2,4%	-0,4%
IVT2009	-8,9%	-7,6%	-8,4%	-5,2%	-5,6%	-5,4%
IT2010	6,7%	-10,1%	-1,2%	4,8%	-3,4%	1,0%
IIT2010	6,4%	4,0%	5,3%	1,5%	-0,2%	0,7%
IIIT2010	4,2%	18,0%	10,7%	-1,5%	6,0%	1,9%
IVT2010	-17,2%	-12,0%	-14,7%	-4,7%	-2,3%	-3,6%

FONT: microdades EPA. Elaboració: Gabinet tècnic, Secretaria General CCOO IB. (Taula 6)

<sup>13</sup> Vegeu nota a peu de pàgina núm. 6, pàgina 7.

Quocient d'estacionalitat en la població assalariada 16-24, 25-29 i 30 i més. Illes Balears, 2009 i 2010 .						
	16-24		25-29		30 i més	
	Indefinit	Temporal	Indefinit	Temporal	Indefinit	Temporal
IT2009	4,0%	-20,7%	-3,4%	-5,8%	-6,5%	-15,5%
IIT2009	2,1%	2,4%	9,0%	-9,6%	1,4%	4,2%
IIIT2009	9,1%	30,4%	0,0%	18,2%	5,3%	17,6%
IVT2009	-15,3%	-12,0%	-5,6%	-2,8%	-0,2%	-6,3%
IT2010	5,4%	-8,1%	7,2%	-11,7%	-5,4%	-15,4%
IIT2010	-9,4%	4,0%	12,7%	4,1%	3,1%	8,7%
IIIT2010	6,1%	20,5%	3,4%	15,8%	4,8%	16,9%
IVT2010	-2,0%	-16,4%	-23,3%	-8,2%	-2,4%	-10,2%

FONT: microdades EPA. Elaboració: Gabinet tècnic, Secretaria General CCOO IB. (Taula 7)

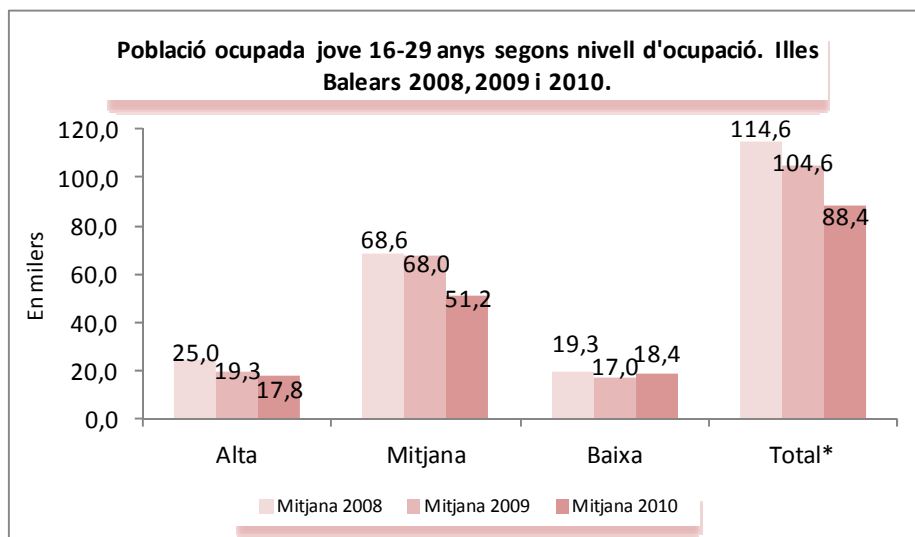
**Entre l'any 2009 i el 2010 l'ocupació juvenil baixa un -40,2% en la construcció i un -9,7% en serveis. En aquest període l'ocupació de nivell mitjà és la més afectada per la crisi, mentre el nivell baix perd comparativament poca ocupació.**

El quadre ocupacional que presenten les dades de l'any 2010 són una mica diferents a les de l'any 2009 com a conseqüència de l'impacte diferenciat de la crisi entre un i altre tipus d'ocupació. Entre l'any 2009 i l'any 2010 l'ocupació juvenil ha baixat en els dos principals sectors d'ocupació, la construcció i el sector serveis, però és més significativa en el primer cas. Així, tenim que en el cas de la construcció la baixada ha estat en termes relatius molt intensa en situar-se en un menys 40,2% (-5.800) tot i que en termes absoluts s'ha destruït més ocupació dintre del sector serveis (-7.800; -9,7%). La intensitat de l'ajust en la construcció fa que aquest sector productiu passi de tenir un pes del 13,8% a un del 9,7%, i segons les dades d'aquest any 2011, és de preveure que es continuï perdent ocupació. L'any 2010 el 16% de l'ocupació en el sector es correspon amb població jove, i al llarg de l'any 2011 la construcció continua patint importants variacions negatives, tant en termes absoluts com relatius<sup>14</sup>.

Si atenem a l'evolució dels diferents tipus d'ocupació, tenim que l'ocupació juvenil més vulnerable i més sotmesa als ajustos és l'ocupació de nivell mitjà, encara que en el primer any de crisi la pèrdua d'ocupació jove afectà sobretot el nivell ocupacional alt. L'any 2010 l'ocupació de nivell mitjà és la més afectada, tant en termes absoluts com relatius. L'ocupació de baix nivell perd comparativament poca ocupació, i com podem veure en el gràfic es recupera parcialment l'any 2010.

<sup>14</sup> L'any 2009 es va aplicar la nova classificació d'activitats econòmiques CNAE-2009. Per aquest motiu en el cas de l'ocupació segons sector d'activitat tan sols es recullen les variacions 2009-2010.

Sobre el total d'ocupació balear jove es perden en dos anys -7.200 ocupacions de nivell alt (-28,7%), -17.400 de nivell mitjà (-25,4%) i -900 de nivell baix (-4,4%).



FONT: microdades EPA. Elaboració: Gabinet tècnic, Secretaria General CCOO IB (gràfic 8).

**El diagnòstic del mercat laboral juvenil empitjora amb la destrucció d'un -24,8% de la seva ocupació indefinida. El 90,3% de les ocupacions destruïdes en un any són indefinides i la temporalitat s'eleva del 41% al 47%.**

Que la pràctica totalitat de la pèrdua d'ocupació s'hagi produït entre les ocupacions de nivell alt i mitjà és símptoma d'una situació molt negativa, i el diagnòstic per a la població juvenil empitjora si tenim en compte que entre l'any 2009 i l'any 2010 la pràctica totalitat de les ocupacions joves que s'han perdut són indefinides. En aquest segon any de crisi la població jove ha perdut un total de -15.800 assalariats/des, dels quals 14.300 (el 90,3%) tenien una relació laboral fixa. La taxa de temporalitat s'eleva del 41% al 47% a pesar de destruir-se també ocupació temporal (-1.500; -3,8%).

Una situació semblant la tenim amb l'ocupació a temps complet i a temps parcial. L'ocupació a temps complet presenta evolucions molt més negatives que l'ocupació a temps parcial, però la taxa de parcialitat s'incrementa en quasi un punt percentual situant-se en el 15,5%. En concret, en un any tenim per a l'ocupació a temps complet una baixada de -14.700 ocupacions (-20,4%), i per a l'ocupació a temps parcial un descens de -1.700 (-13,3%). El descens de l'ocupació a temps parcial no s'observa en el conjunt de l'Estat, on aquest tipus d'ocupació veu incrementat els seu volum en un +2,1%.

L'evolució negativa de tot tipus d'ocupació entre el jovent s'explica per una disminució de l'ocupació en el sector privat de menys -16.800 ocupacions (-18,9%), mentre que el sector públic augmenta l'ocupació juvenil en 900

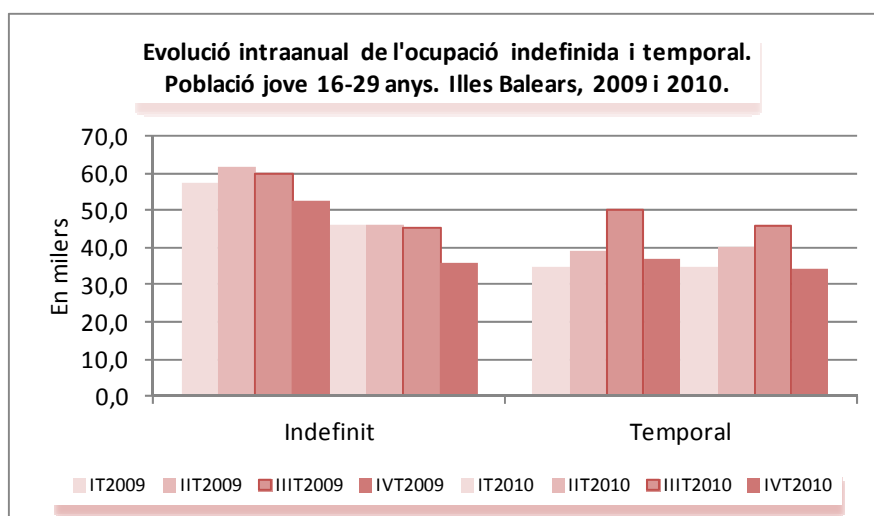
persones. Segons les dades dels dos primers trimestres de l'any 2011, la pèrdua d'ocupació dintre del sector privat modera el seu ritme mentre que el sector públic comença a destruir ocupació.

El 66% de l'ocupació privada destruïda entre la població jove s'ha produït entre el grup format pels i les joves de 16 a 24 anys. Dintre d'aquest grup l'ocupació privada experimenta un descens del -29% que suposa una pèrdua d'un total absolut de -11.100 llocs de feina. Entre la població jove més adulta la variació anual del -11,3% comporta una destrucció de -5.700 ocupacions.

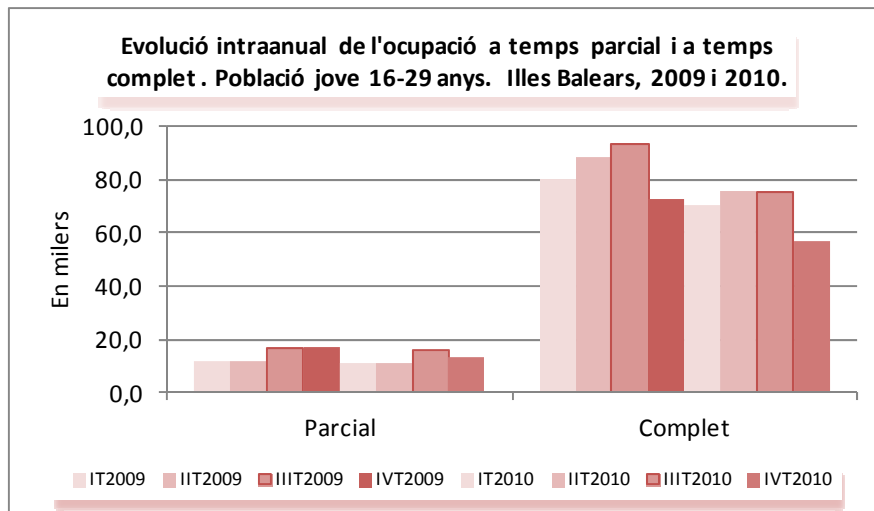
***L'evolució negativa de l'ocupació indefinida i de la temporal implica un deteriorament quantitatiu i qualitatiu que afecta els joves, adolescents i adults.***

La major intensitat en la destrucció d'ocupació entre els més joves se salda amb menys ocupació, tant de tipus indefinit com temporal, que suposa un deteriorament del mercat laboral molt significatiu. Entre els joves més adults, la crisi se salda l'any 2010 amb una pèrdua d'ocupació indefinida i una lleugera millora de l'ocupació temporal, que no comporta millores substancials. En un i altre cas, a més, l'evolució dels dos tipus d'ocupació implica un deteriorament quantitatiu i qualitatiu en tenir unes taxes de temporalitat més elevades. La taxa de temporalitat entre els més joves escala en un any 7,6 p.p. i es col·loca en el 59,1%, mentre que en els joves adults la taxa, amb un increment de 6,3 p.p., és ara del 40,1%.

Pel que fa a l'ocupació parcial no presenta un comportament positiu, i entre els dos subgrups de població jove baixa tant l'ocupació a temps complet com a temps parcial. Sí puja la taxa de parcialitat, que ho fa de manera passiva en ser més intens el descens de l'ocupació a temps complet que no a temps parcial.



FONT: microdades EPA. Elaboració: Gabinet tècnic, Secretaria General CCOO IB (gràfic 9)



FONT: microdades EPA. Elaboració: Gabinet tècnic, Secretaria General CCOO IB (gràfic 10)

***L'estacionalitat s'associa més amb l'ocupació temporal i amb l'ocupació a temps complet. En comparació del 2009, l'any 2010 es manté el patró de variació intraanual tot i que es crea menys ocupació estacional.***

Des d'un punt de vista estacional, l'any 2010 el tipus d'ocupació més sotmès a les variacions intraanuals de la demanda és l'ocupació temporal. Aquest tipus de relació laboral manté el mateix patró estacional l'any 2009 i l'any 2010, encara que s'observa una menor creació d'ocupació estacional amb pujades menors en el tercer trimestre i baixades també menors en el quart trimestre. Per tipus de jornada, l'ocupació a temps complet presenta una major estacionalitat que no la jornada parcial, visible sobretot en el descens de l'ocupació en el quart trimestre respecte al tercer trimestre.

## Xifres ocupació assalariada juvenil 2009 i 2010

<b>Població ocupada assalariada 16-24, 25-29, 16-29 i 30 i més segons relació laboral. Total, distribucions i variacions. Illes Balears 2009 i 2010.</b>									
<i>(en milers)</i>	Subgrup 16-24		Subgrup 25-29		Total joves 16-29		30 i més		
	Indefinit	Temporal	Indefinit	Temporal	Indefinit	Temporal	Indefinit	Temporal	
Mitjana 2009	19,6	20,8	38,1	19,4	57,7	40,2	240,5	58,9	
Mitjana 2010	12,4	17,9	31,0	20,7	43,4	38,6	243,2	62,5	
Distribucions									
<i>(en milers)</i>	Indefinit	Temporal	Indefinit	Temporal	Indefinit	Temporal	Indefinit	Temporal	
2009	48,5%	51,5%	66,3%	33,7%	58,9%	41,1%	80,3%	19,7%	
2010	40,9%	59,1%	59,9%	40,1%	52,9%	47,1%	79,5%	20,5%	
Variacions									
<i>(en milers)</i>	Indefinit	Temporal	Indefinit	Temporal	Indefinit	Temporal	Indefinit	Temporal	
Absoluta	-7,2	-2,9	-7,1	1,3	-14,3	-1,5	2,7	3,6	
Relativa	-36,7%	-13,8%	-18,6%	6,9%	-24,8%	-3,8%	1,1%	6,1%	
<b>Població ocupada assalariada 16-24, 25-29 i 30 i més segons tipus de jornada. Total i variacions. Illes Balears 2009 i 2010.</b>									
<i>(en milers)</i>	16-24		25-29		30 i més				
	Completa	Parcial	Completa	Parcial	Completa	Parcial			
Mitjana 2009	31,9	8,5	51,6	6,0	265,7	33,7			
Mitjana 2010	22,5	7,8	46,8	5,0	270,6	35,1			
Distribucions									
<i>(en milers)</i>	Completa	Parcial	Completa	Parcial	Completa	Parcial			
2009	79,0%	21,0%	89,6%	10,4%	88,8%	11,2%			
2010	74,3%	25,7%	90,4%	9,6%	88,5%	11,5%			
Variacions									
<i>(en milers)</i>	Completa	Parcial	Completa	Parcial	Completa	Parcial			
Absoluta	-9,3	-0,7	-4,8	-1,0	4,8	1,5			
Relativa	-29,3%	-8,3%	-9,3%	-16,6%	1,8%	4,4%			
<b>Població jove assalariada per sector d'ocupació. Illes Balears i Espanya 2009 i 2010.</b>									
<i>(en milers)</i>	Total joves 16 a 29		Illes Balears		Espanya				
	Públic	Privat	Públic	Privat	Públic	Privat			
Mitjana 2009		9,4	88,5	352,9	3.061,5				
Mitjana 2010		10,3	71,7	340,6	2.724,0				
Variacions									
<i>(en milers)</i>	Públic	Privat	Públic	Privat	Públic	Privat			
Absoluta		0,9	-16,8	-12,3	-337,5				
Relativa		10,1%	-18,9%	-3,5%	-11,0%				
<b>Subgrup 16-24</b>									
<i>(en milers)</i>	Illes Balears		Espanya						
	Públic	Privat	Públic	Privat					
Mitjana 2009		2,2	38,2	112,8	1169,6				
Mitjana 2010		3,2	27,1	105,5	1003,1				
Variacions									
<i>(en milers)</i>	Públic	Privat	Públic	Privat	Públic	Privat			
Absoluta		1,0	-11,1	-7,3	-166,5				
Relativa		47,9%	-29,0%	-6,5%	-14,2%				
<b>Subgrup 25 a 29</b>									
<i>(en milers)</i>	Illes Balears		Espanya						
	Públic	Privat	Públic	Privat					
Mitjana 2009		7,2	50,3	240,1	1.891,9				
Mitjana 2010		7,1	44,6	235,1	1.720,9				
Variacions									
<i>(en milers)</i>	Públic	Privat	Públic	Privat	Públic	Privat			
Absoluta		-0,1	-5,7	-5,0	-171,0				
Relativa		-1,2%	-11,3%	-2,1%	-9,0%				

FONT: microdades EPA. Elaboració: Gabinet tècnic, Secretaria General CCOO IB. (Taules 8, 9 i 10)

Nota: En vermell, els valors menors de 6,0 estan sotmesos a elevats errors de mostreig.



### 3. ATUR JUVENIL, OCUPACIÓ I ACCIÓ POLÍTICA A L'ESTAT ESPANYOL I A LES ILLES BALEARS

La panoràmica general que ens ofereixen les dades d'aquest informe deixa entreveure la necessitat de fer un gran esforç dintre del marc de les polítiques d'ocupació i de les polítiques econòmiques. Les actuacions, que haurien d'estar encaminades a millorar de forma immediata i conjuntural les dades de l'atur, també han d'incorporar una aposta a llarg termini per fer front a la problemàtica estructural, intentant incidir en almenys tres àmbits: l'àmbit econòmic de producció de béns i serveis dintre d'una economia sòlida, sostenible i innovadora; l'àmbit educatiu i de la formació, potenciant una educació de qualitat en tots els nivells educatius i per a tota la població, amb independència dels ingressos econòmics de la família; i per últim, mesures dintre de l'àmbit laboral que tinguin incidència en el trànsit de l'educació a l'ocupació, la integració laboral i la permanència en el mercat laboral.

A nivell europeu l'Estratègia Europa 2020 recull la iniciativa "Joventut en moviment". Aquesta iniciativa pretén impulsar el potencial dels joves mitjançant actuacions en dues àrees preferents, l'educació i l'ocupació, i cinc àmbits d'actuació. Entre el conjunt de mesures que recull el document tenim la introducció d'un contracte únic indefinit, amb un període de prova ampli i un increment gradual dels drets a prestacions, i una mesura encaminada a proposar un marc de qualitat per als períodes en pràctiques. Aquesta darrera iniciativa resulta interessant sempre i quan la comissió i els agents polítics que puguin desplegar la mesura tinguin en compte les recomanacions que fa el Comitè Econòmic i Social Europeu (CESE), i que pensem que s'haurien d'aplicar al nostre país.

En el seu dictamen, i pel que fa a aquesta mesura, el CESE planteja les següents qüestions. En primer lloc, que el marc de qualitat s'apliqui a totes les formes d'aprenentatge en situació de treball real, i no solament als programes formals d'educació. Així mateix considera que les pràctiques no han de substituir llocs de feina i que han d'oferir als interessats/des les competències necessàries per a una transició al món professional. En tercer lloc, el CESE estima que les pràctiques han de tenir una remuneració i que han d'estar beneficiades de la protecció social. Per últim, considera que les pràctiques han de ser més atractives i que l'empresariat ha d'oferir més oportunitats de períodes en pràctiques.

Pel que fa al contracte únic, CCOO és contrària a la mesura perquè significa estendre la precarietat a tots els i les treballadores, alhora que no millora l'estabilitat de les relacions laborals. Des del CESE no s'observa una postura

contrària, però sí s'assenyala que les mesures que es puguin adoptar han de garantir ofertes de contractes estables pel jovent i evitar discriminacions per raons d'edat, sexe o altres motius. La proposta del "contracte únic" resulta temptadora, molt possiblement pel que té de simple (més que no de simplificador, intentant ordenar el nostre ordenament laboral que presenta un conjunt heterogeni de regles jurídiques), encara que eludeix que el funcionament del mercat de treball és més complex del que pot englobar una única figura de contracte laboral, cosa que podria donar lloc a disfuncions econòmiques. De fet, l'ocupació temporal no és en si mateixa un problema, sempre i quan estigui associada a una causalitat, no suposi la substitució d'ocupacions estables per treballs temporals i no impliqui un volum elevat en estar associat a un model productiu determinat<sup>15</sup>. A més, cal apuntar dues coses: que la famosa proposta del contracte únic no suposa esvaïr l'excessiva rotació existent en la nostra realitat laboral i que implica una renovada aposta per la destrucció d'ocupació com a mecanisme de resposta als cicles econòmics.

En els anys 2010 i 2011 al nostre país l'acció reguladora desenvolupada pel Govern de la nació dintre de l'àmbit laboral ha estat dominada per la reforma laboral -Llei 35/2010- i per altres ordenaments. Dintre d'aquesta nova regulació tenim també mesures destinades a fomentar l'ocupació juvenil. L'any 2010, amb l'aprovació de la Llei 35/2010, es concentraren les bonificacions a la contractació en dos col·lectius, els joves de 16 a 30 anys i els aturats de llarga durada de majors de 45 anys. A més, la Llei comporta canvis dels contractes per a la formació mitjançant dues mesures: l'ampliació de l'edat dels beneficiaris potencials dels 21 als 25 anys de manera permanent i dels 21 als 30 anys de manera temporal, i la possibilitat d'encadenar contractes en pràctiques<sup>16</sup> inclús en una mateixa empresa, en no considerar com a mateixa titulació i als efectes de l'article 12, els títols de grau, màster i doctorat.

<sup>15</sup> Les taxes de temporalitat són especialment elevades a la construcció i al sector serveis, entre els quals destaquen en els darrers tres anys serveis de menjars i begudes, activitats sanitàries i de serveis socials i serveis d'allotjament (memòria del CES Illes Balears 2010, p353-354)

<sup>16</sup> Els contractes formatius presenten, segons l'Estatut dels treballadors, dues categories: contracte de treball en pràctiques per a persones en possessió d'un títol universitari, formació professional de grau mitjà o superior, o títols oficials reconeguts com a equivalents, i contracte per a la formació de persones sense titulació per a requerir un contracte en pràctiques.

La concentració de les bonificacions en dos col·lectius<sup>17</sup> no ha suposat un foment de l'ocupació juvenil, i durant l'any 2011 es posen en marxa noves mesures que signifiquen una reforma de les Polítiques Actives d'Ocupació. Seguint l'exposició que fa el Consell Econòmic i Social del Regne d'Espanya (CES) a la seva revista "Cauces" (CES, 2011), les mesures aprovades suposen una reforma en profunditat de les Polítiques Actives d'Ocupació i es concreten en el Reial decret-llei 3/2011, de 18 de febrer, de mesures urgents per a l'ocupabilitat i la reforma de les polítiques actives d'ocupació, el Reial decret 1147/2011, de 19 de juliol, pel qual s'estableix l'ordenació general de la formació professional del sistema educatiu, i el Reial decret-llei 10/2011, de 16 d'agost, de mesures urgents per a la promoció de l'ocupació dels joves, el foment de l'estabilitat en l'ocupació i el manteniment del programa de requalificació professional de les persones que esgoten la protecció per desocupació. De les tres iniciatives governamentals, tan sols la tercera contempla una mesura específica per a la promoció de l'ocupació entre el jovent, que consisteix en la configuració, dintre de la nostra legislació laboral, d'un nou contracte per a l'aprenentatge i la formació.

La nova legislació suposa la derogació de l'anterior contracte per a la formació i té per objectiu la qualificació professional dels treballadors i treballadores en un règim d'alternança de l'activitat laboral retribuïda en una empresa, amb activitat formativa rebuda en el marc del sistema professional per a l'ocupació o del sistema educatiu (CES, 2011).

---

<sup>17</sup> CES (2011) "El sistema vigent fins a la reforma de l'any 2010 suposava la pràctica universalització dels col·lectius susceptibles de contractació indefinida bonificada, que havia arribat a assolir el 90% dels desocupats".

La mesura està adreçada als i les joves majors de 16 anys i menors de 25 anys sense qualificació professional. De manera transitòria, i fins al 31 de desembre de 2013, el contracte per a la formació es pot realitzar també a persones majors de 25 anys i menors de 30, en entendre que en aquesta població existeix un nombre de persones elevat sense qualificació professional. La durada mínima del contracte seria d'un any i màxim de dos, amb una possibilitat de pròrroga de dotze mesos en funció del procés formatiu. Perquè la contractació resulti atractiva per les empreses té reduccions en les cotitzacions empresarials a la Seguretat Social, tant per a la contractació inicial com per a la transformació en indefinits.

Com veiem, la mesura no significa una millora substancial ni una aposta per un nou model per a la transició de l'educació al món professional i productiu; per contra, i juntament amb les mesures adoptades a la Llei 35/2011, aprofundeixen en la precarització. Del Reial decret llei 10/2011, de 16 d'agost, CCOO ha criticat els següents aspectes. En primer lloc, considera que la suspensió de la regla d'encadenament suposa apostar per la temporalitat permanent al llarg de les vides laborals i per un nou increment de la temporalitat. Pel que fa al contracte de formació, opina que la mesura no afavorirà ni la formació ni la contractació, almenys dintre del que era el col·lectiu beneficiari abans de la nova regulació. L'ampliació de l'edat fins als 30 anys i la durada de fins a tres anys per aquest tipus de modalitat contractual implica més precarietat en l'ocupació, o una precarietat diferida que es veu acompanyada d'unes retribucions escasses. A més, la norma deixa per a un posterior desplegament reglamentari les condicions relatives a la formació que haurien d'acompanyar a les condicions de caràcter laboral, cosa que comporta la possibilitat de dur a terme contractes formatius sense formació. Per

### **Població jove amb nivell d'estudis primari**

#### **Espanya, IVT2005-IVT 2010.**

Sobre el total de població espanyola la població amb estudis primaris representa el 27,8% i en cinc anys tenim menys població d'aquest tipus (-523.100; -4,7%). Entre la població jove la tendència és inversa, tant en proporció com en volum total.

Al IV trimestre de l'any 2010, a Espanya, el 8,5% de la població de 25 a 29 anys tenia un nivell d'estudis d'educació primària. Al IV trimestre del 2005 la proporció era una mica menor del 6,7%. En cinc anys aquest subgrup de població ha crescut en tot l'estat en 28.200 persones, el que comporta un creixement de l'11,4%.

Entre el jovent de 16 a 19 anys la proporció de població amb estudis primaris puja i passa del 13% al 17,7%. El volum d'aquest tipus de població creix en 74.900 persones (+31,1%)

El grup de població amb estudis primaris representa entre els joves de 20 a 24 anys el 10,6%, quan al 2005 la proporció era del 6%. La pujada es correspon amb un increment del 53,5% (+93.500).

Font: INE

últim, les bonificacions que s'estableixen per a aquesta modalitat contractual no tenen com a objectiu la conversió en contractació indefinida, el que fa pensar que ens trobem front a una mesura (més) d'abaratiment dels costos laborals.

Més recentment, amb data 31 d'octubre de 2011, el Govern va aprovar el Reial decret 1543/2011, pel qual es regulen les pràctiques no laborals a les empreses (beques). La mesura està destinada als i les joves de 18 a 25 anys que estiguin en possessió d'un títol universitari, de formació professional o d'un certificat de professionalitat i pretén ser una mesura que faciliti tant l'accés al mercat laboral com l'adquisició d'una pràctica laboral. Malgrat tot, a l'hora de la veritat la norma no regula les pràctiques considerades necessàries per a una adequada preparació encaminada a l'exercici d'una professió, activitat u ofici, i tampoc es planteja un posterior desplegament normatiu. A més, a partir d'ara les "beques" deixen d'estar dintre del marc establert mitjançant conveni entre empresa i centre formador i els convenis passen a signar-se entre empreses i Serveis d'Ocupació. Pel que fa a la remuneració, la norma estableix que haurà de ser superior al 80% de l'IPREM, el que implica per a l'any 2011 una retribució de 426€ mensuals. Com veiem, la norma suposa intentar sortir de la crisi a partir de la rebaixa dels costos laborals i a partir de la reducció dels drets laborals entre els joves.

La nova regulació ha estat rebutjada per CCOO i és contrària a les propostes defensades pel sindicat per millorar l'ocupació juvenil. Les propostes, que es poden consultar al número 41 de la revista *Trabajadora* sota el títol "Lucha el presente, gana el futuro", s'estructuren en quatre àmbits d'actuació: la millora de la formació; les polítiques actives d'ocupació a curt termini; les polítiques d'ocupació a llarg termini; i la negociació col·lectiva<sup>18</sup>. El conjunt de mesures és alhora ampli i concret i, entre altres aspectes, aposta en l'àmbit de la contractació per la delimitació de les bonificacions i subvencions al foment de l'ocupació estable. Quant als contractes formatius, considera necessari limitar els incentius exclusivament a la conversió en indefinits deixant fora la contractació inicial, mentre que estima que és prioritari regular normativament les pràctiques no laborals (beques) que s'haurien d'entendre com a part d'un procés formatiu i un instrument de presa de contacte amb el mercat laboral, però que no poden substituir la contractació ordinària dels i les joves un cop finalitzats els seus estudis.

<sup>18</sup> Podeu accedir a la revista *Trabajadora* núm. 41 a:  
<http://www.ccoo.es/comunes/temp/recursos/1/1006591.pdf>

A l'espera de les decisions que pugui prendre el nou Govern de la nació, a les Illes Balears el nou Executiu ha pres una sèrie de mesures que suposen un deteriorament de les polítiques actives d'ocupació i un dany al sistema educatiu i formatiu i que contravenen de manera indiscutible les recomanacions d'organismes tals com l'OCDE i l'OIT. En recents informes i estudis les dues organitzacions consideren que tots els estats i totes les administracions han d'invertir en l'educació i la formació potenciant la seva qualitat i la seva transcendència dintre de les necessitats del mercat laboral, i han d'apostar per les polítiques actives d'ocupació garantint un serveis estandarditzats i personalitzats de serveis d'ocupació adreçats a totes les persones que cerquen una feina.

#### 4. Mesures destinades a promoure l'ocupació juvenil

En l'actualitat la situació del mercat laboral espanyol continua sent dramàtica, i el Govern actual haurà d'implementar mesures destinades a millorar la taxa d'ocupació del total de la població<sup>19</sup>, la qual cosa passa necessàriament per una millora de l'ocupació juvenil. És desitjable que aquestes mesures tinguin en compte els següents aspectes.

- 1 Des d'un punt de vista general les mesures no poden comportar una possible discriminació laboral dels i les joves i han de significar una aposta per una ocupació estable i fonamentada en la valoració de la formació rebuda i el reconeixement de les competències professionals
- 2 Les polítiques haurien de tenir present el fet constatat empíricament que la transició cap al mercat laboral estable és més difícil a mesura que s'acumulen contractacions precàries, o relacions laborals de curta durada en diferents empreses. S'han de posar límits, dintre del marc regulador, a l'encadenament de contractes temporals d'un treballador/a dintre de la mateixa empresa i s'han de desincentivar les relacions laborals de curta durada (temporals o de "contracte únic")

<sup>19</sup> Recordem que més del 60% de l'ocupació destruïda és jove.

- 3 Les propostes d'un model únic de contractació amb indemnitzacions baixes suposa transferir les característiques de la relació contractual temporal a les relacions indefinides, empitjorant-se les condicions objectives que regeixen el conjunt de les relacions laborals actuals. La mesura pot significar continuar afavorint de manera generalitzada la cultura de substitució del treballador/a per altres treballadors/es amb menys drets, sense proporcionar garanties de continuïtat en l'ocupació. Les entrades i sortides del mercat de treball suposen la no consolidació d'uns drets mínims de protecció social
- 4 Pel que fa a la proposta del contracte únic amb indemnització única, cal recordar que el dret al treball implica l'establiment d'una causa justificativa per acomiadar. La proposta formulada al nostre país seria inconstitucional en considerar únicament la tutela judicial per als acomiadaments discriminatoris (Cruz Villalón, 2010)
- 5 Les bonificacions a la contractació són despesa pública i una acció política que suposa més despesa i menys ingressos per a les administracions. Les mesures han de significar una millora real en l'ocupabilitat dels més vulnerables i han d'afavorir la contractació estable

### Per....

... tornar a la taxa juvenil d'ocupació de l'any 2008, que era del 55%, hauriem de generar com a mínim 16.700 llocs de feina per a joves de 16 a 29 anys.

... recuperar els llocs de feina destruïts en dos anys s'han d'ocupar 26.000 persones, de les quals 13.000 serien joves menors de 25 anys.

... assolir la taxa juvenil d'atur europea del 20,8% (UE-27, 15 a 24 anys) necessitem crear entre la població activa balear de 16 a 24 anys 12.200 ocupacions.

... evitar més pèrdua de qualitat de l'ocupació i situar-nos en els valors mitjans europeus de temporalitat (UE-27), 5.200 dels 17.900 treballadors joves de 16 a 24 anys que en el 2010 tenen un contracte temporal haurien de passar a tenir un contracte indefinit (a les Illes Balears el 59,1% dels joves estan afectats per la temporalitat mentre que a la UE-27 la taxa és del 42,1%)

... que els i les joves de 16 a 24 anys tinguin la mateixa taxa de temporalitat que els majors de 29 anys (20,5%), el 65% dels joves amb contracte temporal haurien de passar a tenir un contracte indefinit (11.700 joves de 16 a 24 anys).

... acabar amb l'atur juvenil de llarga durada s'haurien de crear, atenent a les dades 2010, 10.900 llocs de feina per a joves de 16 a 29 anys.



- 6 L'objectiu d'acabar amb la segmentació i la dualitat del mercat de treball ha de suposar acabar amb l'ocupació precària i fràgil. S'ha de reduir el volum de treball no estable i sense continuïtat i la rotació contractual
- 7 La integració dels joves en el mercat laboral no depèn tant dels nivells individuals de compromís com de les condicions particulars que les societats imposen per a la participació en el mercat laboral, entre les quals destaquen la cultura empresarial i l'estructura del model productiu. Calen mesures destinades a propiciar un nou model productiu i de creixement que fomenti la creació d'ocupació estable i sostenible (OCDE, 2010)
- 8 El dret al treball suposa un sistema de garanties d'ocupabilitat. La persona que es trobi involuntàriament sense ocupació té, per imperatiu constitucional, dret a accedir a una organització de serveis, procediments o mitjans establerts pels poders públics per a facilitar-li una ocupació (Monereo Pérez, 2011)
- 9 Les polítiques d'ocupació han d'atorgar preferència a les polítiques actives i s'ha de garantir la seva estabilitat i el seu finançament per avançar en la seva eficàcia i en la instauració d'un model individualitzat d'atenció
- 10 L'orientació professional és un element clau per a l'elaboració d'itineraris professionals i és la primera atenció que rep la persona desocupada. L'orientació suposa un servei personalitzat que permet l'avaluació de les competències personals i professionals i l'elaboració d'itineraris per a l'ocupabilitat
- 11 Els serveis d'ocupació i orientació són les accions que tenen una major efectivitat mentre que les iniciatives destinades a promoure l'esperit emprenedor són apropiades per segments petits de població que presenten un nivell educatiu més elevat (OIT, 2009)
- 12 El conjunt de mesures ha de tenir en compte la població més vulnerable mitjançant la introducció de mecanismes i programes adreçats específicament als i les joves en situació de desavantatge social
- 13 La formació contínua és l'instrument per millorar les competències professionals, requalificar els treballadors/es i millorar la competitivitat.

Afavorir la transició del sistema educatiu al productiu, engregar polítiques actives d'ocupació amb prioritats a curt i a mitjà termini i, finalment, reforçar la negociació col·lectiva són algunes de les propostes que llança la Secretaria

Confederal de Joventut de Comissions Obreres per fer front a la situació actual i salvaguardar els drets sociolaborals i els interessos de la joventut del nostre país.<sup>20</sup>

## 1 La millora de la formació

- a. Prevenir l'abandonament escolar i atendre els i les joves que es troben fora del sistema educatiu.
  - i. Dotar l'atenció de recursos públics en horari extraescolar
  - ii. Reforçar l'orientació a l'ESO
- b. Garantir una oferta suficient d'alternatives formatives per evitar l'abandonament primerenc. Garantir una oferta de Programes de Qualificació Professional Inicial.
  - i. Incrementar la flexibilitat de l'oferta educativa en les etapes post obligatòries
  - ii. Facilitar que es puguin comptabilitzar treball i formació amb ampliació de l'oferta a formació d'adults
  - iii. Implementar un sistema de reconeixement, avaluació i acreditació de les qualificacions obtingudes per experiència laboral o vies no formals d'aprenentatge.
- c. Potenciar els sistemes de formació professional.
  - i. Enfortir la Formació Professional i la Formació per a l'Ocupació millorant el sistema de finançament del sistema de l'FP; afavorint l'homologació i registre de centres; millorant la qualitat de la formació i l'ampliació de l'oferta; i aplicant el Decret sobre avaluació, reconeixement i acreditació de l'experiència laboral i altres aprenentatges no formatius
  - ii. Potenciar la Formació Professional inicial fent més atractiva l'FP fomentant la seva qualitat i competitivitat
  - iii. Reforçar la Formació per a l'Ocupació articulant nous sistemes de formació dual acompanyats d'una contractació específica, adequant els continguts de l'oferta formativa i impulsant sistemes d'informació i orientació.

## 2 Polítiques actives d'ocupació

---

<sup>20</sup> Bermejo Toro, Cristina (2011).Informe "Lucha el presente, gana el futuro" a Revista *Trabajadora*, núm. 41, IV etapa. CCOO, Madrid, juliol 2011  
<http://www.ccoo.es/comunes/temp/recursos/1/1006591.pdf>

- a. Proporcionar atenció als i les joves més vulnerables (joves amb nivell formatiu i qualificació baixos que més han sofert l'ajust de la construcció i el sector serveis).
  - i. Proporcionar una atenció integral i individualitzada fomentat les seves capacitats i qualificacions
  - ii. Modernitzar els serveis públics d'ocupació
  - iii. Delimitar les bonificacions i subvencions a la contractació al foment de l'ocupació estable
  - iv. En el cas dels contractes formatius, limitar els incentius exclusivament a les conversions en indefinits i no a la contractació inicial, per afavorir una ocupació estable
  - v. Acompanyar el suport a la contractació amb mesures orientades a reduir la temporalitat injustificada
  - vi. Incrementar els recursos destinats a la Formació Professional de persones desocupades
  - vii. Revisar els programes de formació-ocupació, fomentar l'autoocupació a l'àmbit rural o entre joves amb nivells de qualificació elevats fomentant una iniciativa empresarial respectuosa amb la legislació laboral
  - viii. Potenciar programes que permetin al jovent universitari compatibilitzar els estudis i el treball mitjançant el foment de l'ocupació parcial en aquest cas
  - ix. Regular les pràctiques no laborals (beques) perquè no poden substituir en cap cas la contractació ordinària.

### 3 Negociació col·lectiva

- a. Impulsar la conversió de contractes temporals en indefinits.
- b. Reforçar la causalitat de la temporalitat.
- c. Promoure plans de manteniment de l'ocupació amb usos adequats de contractes de relleu.
- d. Impulsar l'ús de contractes en pràctiques (sotmès a regulació laboral) com a alternativa a les anomenades "beques" o "pràctiques formatives".
- e. Reforçar el control fraudulent dels contractes formatius, els contractes en pràctiques i les figures formatives sense regulació laboral (beques o pràctiques sense contracte).
- f. Potenciar la participació de les treballadores i els treballadors joves en la formació contínua eliminant dels convenis aquelles clàusules que n'impedeixin l'accés per raó de tipus de contracte o per antiguitat.



- g. Fomentar l'accés als plans de formació i als permisos individuals retribuïts.
- h. Reforçar la igualtat de tracte en l'accés als horaris i torns de treball generals amb possibilitat d'adaptació per a la realització d'estudis, garantir excedències voluntàries i reduccions de jornada per a la realització d'estudis.
- i. Promoure la millora de les condicions de treball, de retribució i de classificació professional. Vetllar per l'aplicació dels criteris d'igualtat retributiva, la supressió dels nivells salarials fonamentats en l'edat i eliminar els salaris d'entrada que tinguin caràcter permanent.
- j. Avançar en la superació d'aquelles diferències establertes per motius conjunturals un cop superades les circumstàncies que les motivaren.
- k. Aconseguir que els complements, les prestacions i les ajudes socials no estiguin condicionades per la modalitat contractual ni per l'antiguitat.
- l. Millorar la relació entre qualificació, funcions desenvolupades i enquadrament professional.
- m. Tutelar el respecte al dret legal a la igualtat salarial dels treballadors i les treballadores cedides per ETT.
- n. Vetllar per les condicions de treball de la plantilla jove externalitzada de les empreses, com ara els "falsos autònoms", contractes i subcontractes exigint informació.



## CONCLUSIONS

1. Les elevades taxes d'atur per comparació a la resta de països europeus, i el fet que la taxa de desocupació juvenil dobli o tripliqui la taxa general, implica que l'atur juvenil té al nostre país i a les Illes Balears un caràcter fortament estructural que no s'explica únicament per la crisi actual.
2. L'elevada taxa d'atur juvenil, les altes taxes d'abandonament escolar i el desajust entre formació assolida i nivell ocupacional apunten a una demanda deficitària de perfils professionals qualificats, a què es pugui adaptar l'oferta, per part dels agents econòmics.
3. L'elevada exposició de l'ocupació juvenil a la temporalitat i l'ús excessiu per part dels empresaris d'aquest tipus de contractació propiciada per la progressiva desregulació i segmentació del mercat laboral fan del jovent un col·lectiu molt exposat a la situació de desocupació o d'ocupació no sostinguda i al desenvolupament de carreres laborals discontinües.
4. Les elevades taxes d'ús dels serveis públics d'ocupació posen de manifest la necessitat de continuar apostant per millorar el seu funcionament i la seva dotació en professionals qualificats.
5. La dinàmica ocupacional suposa un empitjorament de l'atur i més població inactiva jove, i no tota la població jove que deixa d'estar a l'atur passa a estar ocupada.
6. La majoria de l'atur juvenil s'explica per l'ajust en l'ocupació. El 85% dels joves de 16 a 29 anys que estan a l'atur havien fet feina amb anterioritat.
7. L'ocupació temporal i la parcial presenten uns trets característics que les identifiquen com a ocupació vulnerable i precària. L'escassa formació dins de l'empresa; la dificultat d'ascens i de mobilitat professional; el no reconeixement de l'experiència; uns salaris anuals més baixos; o unes

### Atur estructural

L'atur s'explica sobretot per un desajust entre l'oferta i la demanda, i està estretament associat a la dificultat de resposta front a una situació recessiva com la que estem patint, alimentant l'atur cíclic. Les característiques que donen compte d'un atur estructural són: un desajust sostingut entre qualitat i característiques de l'oferta i la demanda d'ocupació, una desadaptació dels agents econòmics respecte a l'economia i a la capacitat del mercat per crear ocupació i una obsolescència d'un model productiu.

Oposat a atur cíclic, atur friccional i atur estacional.

DN

carreres de cotització més curtes, són els elements que es vénen destacant des dels informes especialitzats. A més, la temporalitat suposa freqüents transicions de l'ocupació a l'atur i rotacions contractuals que signifiquen sortides del mercat laboral moltes vegades sense prestacions per atur.

8. La temporalitat i la parcialitat són situacions laborals que tenen una tendència a la cronicitat i a l'alternança de situacions d'ocupació amb situacions d'atur. La majoria dels joves que es troben treballant a temps parcial o temporal continuaran en la mateixa situació durant molts d'anys.
9. La formació no és una garantia d'ocupació per la població jove. En la primera fase de la crisi les ocupacions juvenils de nivell alt patiren més l'ajust ocupacional. Entre el 2009 i el 2010 els més afectats són els ocupats/des en nivells mitjans. Aquest comportament de l'ocupació més qualificada posa de manifest l'excessiva dependència de la nostra economia dels sectors productius més intensius en mà d'obra i una consolidació molt baixa de models productius més competitius.
10. La intensitat i la duració de la crisi suposen una destrucció de l'ocupació indefinida i de l'ocupació a temps complet, fet que ens situa en un escenari recessiu on perdem també qualitat de l'ocupació. El procés s'agreuja amb les evolucions positives observades entre l'ocupació de baix nivell ocupacional.
11. La proposta del "contracte únic" obvia que el funcionament del mercat de treball és més complex del que pot englobar una única figura de contracte laboral, el que podria donar lloc a disfuncions econòmiques. L'ocupació temporal no és en si mateixa un problema, sempre i quan estigui associada a una causalitat, no suposi la substitució d'ocupacions estables per treballs temporals i no impliqui un volum elevat en estar associat a un model de creixement econòmic fonamentat en determinats sectors.
12. La proposta del contracte únic no suposa esvair l'excessiva rotació existent en la nostra realitat laboral i implicaria una renovada aposta per la destrucció d'ocupació com a mecanisme de resposta als cicles econòmics. La supressió de les categories laborals pot difuminar la comptabilitat estadística, però la majoria dels i les treballadores seguiran experimentant contractes o relacions laborals de curta durada i, per tant, seguiran patint inseguretats econòmiques.
13. La contractació temporal i/o la facilitat en l'acomiadament que suposaria el "contracte únic" són una forma barata d'ajust quantitatiu i un



instrument per una gestió laboral autoritària que suposa minar la qualitat del treball i la competitivitat basada en la innovació.

14. La suspensió de la regla d'encadenament (RD-L 10/2011, de 16 d'agost) suposa una aposta per la temporalitat permanent al llarg de les vides laborals i per un nou increment de la temporalitat.
15. Pel que fa al contracte de formació:
  - a. l'ampliació de l'edat fins als 30 anys i la durada de fins a tres anys per aquest tipus de modalitat contractual implica més precarietat
  - b. en deixar, per un posterior desplegament reglamentari, les condicions relatives a la formació que haurien d'acompanyar les condicions de caràcter laboral, comporta la possibilitat de dur a terme contractes formatius sense formació
  - c. les bonificacions que s'estableixen per a aquesta modalitat contractual no tenen com a objectiu la conversió en contractació indefinida, i ens trobem davant d'una mesura d'abaratiment dels costos laborals.
16. La nova regulació sobre pràctiques no laborals a les empreses (RD 1543/2011, de 31 d'octubre) regula el que fins ara podia ser denunciat com a infracció laboral: l'ús fraudulent de beques per encobrir llocs de feina.
17. El RD no regula les condicions de les pràctiques pel que fa a jornada, horari, funcions, etc. i la remuneració mensual és al 2011 de 426€ mensuals (80% de l'IPREM).
18. El conveni deixa de ser amb el centre de formació i passa a ser amb els Serveis Públics d'Ocupació, fet que comporta la desaparició del lligam entre pràctiques i formació. No existeix cap control de la suficiència de dites pràctiques per a una adequada preparació en l'activitat, professió o ofici.
19. La regulació de les "beques" pot implicar un menor ús dels contractes en pràctiques recollit en l'Estatut dels Treballadors (art.11, contractes formatius) i que suposa una retribució no menor al 60%, o al 75%, de la fixada en el conveni col·lectiu.

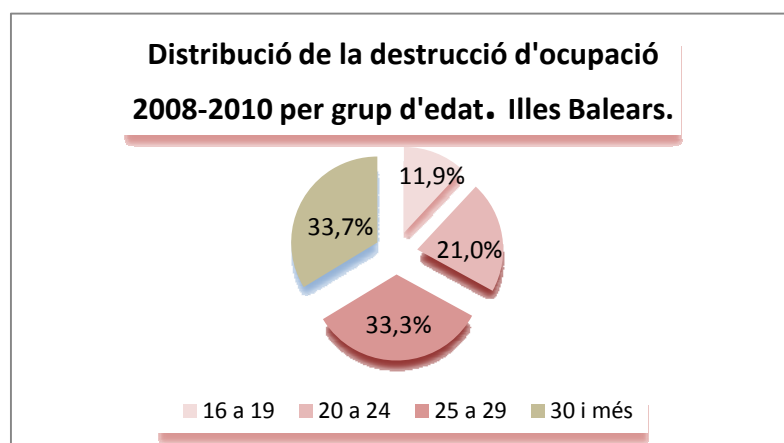
DN



ANNEX ESTADÍSTIC

Illes Balears. Pob. Inactiva	2008	2009	2010	Variacions anuals absolutes			Variacions anuals relatives		
				2008-2009	2009-2010	2008-2010	2008-2009	2009-2010	2008-2010
16 a 19	30,6	32,2	31,6	1,6	-0,6	1,0	5,2%	-1,8%	3,3%
20 a 24	18,6	16,1	17,9	-2,5	1,8	-0,7	-13,6%	11,4%	-3,8%
25 a 29	9,7	10,0	10,5	0,3	0,5	0,8	3,2%	4,7%	8,0%
Subtotal joves 16-29	58,9	58,2	59,9	-0,6	1,7	1,1	-1,1%	2,9%	1,8%
Total població inactiva	308,9	306,1	304,2	-2,8	-1,9	-4,7	-0,9%	-0,6%	-1,5%
% població jove 16-29	19,1%	19,0%	19,7%						
Illes Balears Pobl. Activa	2008	2009	2010	2008-2009	2009-2010	2008-2010	2008-2009	2009-2010	2008-2010
16 a 19	13,5	11,8	12,0	-1,7	0,1	-1,6	-12,4%	0,9%	-11,6%
20 a 24	47,7	50,0	46,6	2,3	-3,4	-1,2	4,7%	-6,8%	-2,4%
25 a 29	77,8	76,0	72,6	-1,8	-3,5	-5,2	-2,3%	-4,5%	-6,7%
Subtotal joves 16-29	139,1	137,9	131,1	-1,2	-6,8	-8,0	-0,9%	-4,9%	-5,7%
Total població activa	567,6	584,2	590,7	16,6	6,5	23,1	2,9%	1,1%	4,1%
% població jove 16-29	24,5%	23,6%	22,2%						
Illes Balears. Pobl. Ocupada	2008	2009	2010	2008-2009	2009-2010	2008-2010	2008-2009	2009-2010	2008-2010
16 a 19	8,2	5,3	3,5	-2,8	-1,9	-4,7	-34,8%	-35,0%	-57,6%
20 a 24	38,2	36,9	29,9	-1,3	-7,0	-8,3	-3,3%	-19,0%	-21,7%
25 a 29	68,2	62,3	55,1	-5,9	-7,3	-13,1	-8,6%	-11,7%	-19,3%
Subtotal joves 16-29	114,6	104,6	88,4	-10,0	-16,1	-26,1	-8,7%	-15,4%	-22,8%
Total població ocupada	509,8	478,9	470,4	-30,9	-8,5	-39,4	-6,1%	-1,8%	-7,7%
% població jove 16-29	22,5%	21,8%	18,8%	32,3%	np	66,3%			
Illes Balears. Pobl. Aturada	2008	2009	2010	2008-2009	2009-2010	2008-2010	2008-2009	2009-2010	2008-2010
16 a 19	5,4	6,5	8,5	1,2	2,0	3,1	17,8%	30,2%	58,3%
20 a 24	9,5	13,1	16,7	3,5	3,6	7,1	27,0%	27,6%	74,8%
25 a 29	9,6	13,7	17,5	4,1	3,8	7,9	29,9%	27,8%	82,4%
Subtotal joves 16-29	24,5	33,3	42,7	8,8	9,4	18,2	26,4%	28,2%	74,2%
Total població aturada	57,8	105,2	120,3	47,4	15,1	62,5	45,1%	14,4%	108,1%
% població jove 16-29	42,4%	31,6%	35,5%	18,5%	62,2%	29,1%			

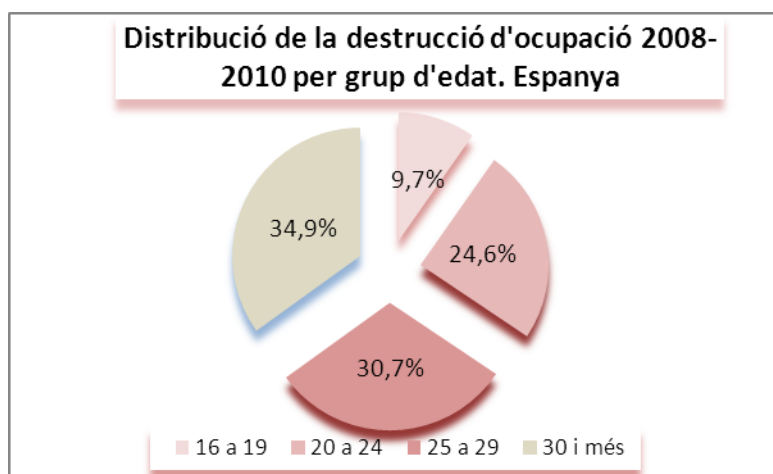
FONT: microdades EPA. Elaboració: Gabinet tècnic, Secretaria General CCOO IB. (Taula 11)



FONT: microdades EPA. Elaboració: Gabinet tècnic, Secretaria General CCOO IB (gràfic 11)

Espanya. Pobl. inactiva	2008	2009	2010	Variacions anuals absolutes			Variacions anuals relatives		
				2008-2009	2009-2010	2008-2010	2008-2009	2009-2010	2008-2010
16 a 19	1.305,04	1.371,74	1.408,62	66,7	36,9	103,58	5,1%	2,7%	7,9%
20 a 24	877,16	893,87	910,38	16,7	16,5	33,22	1,9%	1,8%	3,8%
25 a 29	486,73	467,59	434,03	-19,1	-33,6	-52,70	-3,9%	-7,2%	-10,8%
Subtotal joves 16-29	2.668,93	2.733,20	2.753,03	64,3	19,8	84,10	2,4%	0,7%	3,2%
Total població inactiva	15.359,60	15.394,10	15.390,20	34,5	-3,9	30,60	0,2%	0,0%	0,2%
% població jove 16-29	17,4%	17,8%	17,9%						
Espanya. Pobl. Activa	2008	2009	2010	2008-2009	2009-2010	2008-2010	2008-2009	2009-2010	2008-2010
16 a 19	535,6	450,3	385,7	(85,2)	(64,6)	(149,8)	-15,9%	-14,3%	-28,0%
20 a 24	1.872,4	1.772,8	1.661,8	(99,5)	(111,0)	(210,5)	-5,3%	-6,3%	-11,2%
25 a 29	3.108,5	2.992,4	2.851,5	(116,0)	(140,9)	(257,0)	-3,7%	-4,7%	-8,3%
Subtotal joves 16-29	5.516,4	5.215,6	4.899,0	(300,8)	(316,5)	(617,4)	-5,5%	-6,1%	-11,2%
Total població activa	22.848,2	23.037,5	23.088,9	189,3	51,4	240,7	0,8%	0,2%	1,1%
% població jove 16-29	24,1%	22,6%	21,2%						
Espanya. Pobl. Ocupada	2008	2009	2010	2008-2009	2009-2010	2008-2010	2008-2009	2009-2010	2008-2010
16 a 19	324,5	201,3	148,9	-123,2	-52,3	-175,6	-38,0%	-26,0%	-54,1%
20 a 24	1.490,5	1.180,4	1.046,6	-310,1	-133,8	-443,9	-20,8%	-11,3%	-29,8%
25 a 29	2.685,7	2.330,5	2.132,9	-355,1	-197,6	-552,8	-13,2%	-8,5%	-20,6%
Subtotal joves 16-29	4.500,7	3.712,3	3.328,5	-788,4	-383,8	-1.172,2	-17,5%	-10,3%	-26,0%
Total població ocupada	20.257,6	18.888,0	18.456,5	-1.369,6	-431,5	-1.801,1	-6,8%	-2,3%	-8,9%
% població jove 16-29	22,2%	19,7%	18,0%	57,6%	88,9%	65,1%			
Espanya. Pobl. Aturada	2008	2009	2010	2008-2009	2009-2010	2008-2010	2008-2009	2009-2010	2008-2010
16 a 19	211,1	249,1	236,8	38,0	-12,3	25,7	18,0%	-4,9%	12,2%
20 a 24	381,9	592,4	615,2	210,5	22,8	233,4	55,1%	3,9%	61,1%
25 a 29	422,8	661,9	718,6	239,1	56,7	295,8	56,5%	8,6%	70,0%
Subtotal joves 16-29	1015,8	1503,3	1570,6	487,6	67,3	554,8	48,0%	4,5%	54,6%
Total població aturada	2590,6	4149,5	4632,4	1558,9	482,9	2041,8	60,2%	11,6%	78,8%
% població jove 16-29	39,2%	36,2%	33,9%	31,3%	13,9%	27,2%			

FONT: microdades EPA. Elaboració: Gabinet tècnic, Secretaria General CCOO IB. (Taula 12)



FONT: microdades EPA. Elaboració: Gabinet tècnic, Secretaria General CCOO IB (gràfic 12)

## ÍNDEX GRÀFICS

❖	Gràfic 1. Evolució de les magnituds del mercat laboral juvenil 16-29 anys. Illes Balears 2008, 2009 i 2010.....	10
❖	Gràfic 2. Evolució de les taxes d'ocupació i atur, població jove 16-29 anys. Espanya i Illes Balears 2008, 2009 i 2010.....	12
❖	Gràfic 3. Taxes d'ocupació entre la població jove, per subgrups etaris. Illes Balears...13	
❖	Gràfic 4. Taxes d'atur entre la població jove per subgrups etaris. Illes Balears.....13	
❖	Gràfic 5. Taxes d'inactivitat entre la població jove 16-29 anys per sexe. Illes Balears 2008, 2009 i 2010.....	14
❖	Gràfic 6. Taxes d'atur entre la població jove 16-29 per sexe. 2008, 2009 i 2010, Illes Balears.....	16
❖	Gràfic 7. Quocient de variació de l'ocupació respecte a la mitjana anual III i IV trimestre.....	21
❖	Gràfic 8. Població ocupada jove 16-29 anys segons nivell d'ocupació. Illes Balears 2008, 2009 i 2010.....	23
❖	Gràfic 9. Evolució intraanual de l'ocupació indefinida i temporal. Població jove 16-29 anys. Població jove 16-29 anys. Illes Balears, 2009 i 2010.....	24
❖	Gràfic 10. Evolució intraanual de l'ocupació a temps parcial i a temps complet. Població jove 16-29 anys. Illes Balears, 2009 i 2010.....	25
❖	Gràfic 11. Distribució de la destrucció d'ocupació 2008-2010 per grups d'edat. Illes Balears.....	44
❖	Gràfic 12. Distribució de la destrucció d'ocupació 2008-2010 per grups d'edat. Espanya.....	45

## ÍNDIX TAULES

Taula 1. Població jove de 16 a 29 anys persona de referència segons situació laboral. Illes Balears 2010 .....	11
Taula 2. Població jove activa, ocupada i aturada per subgrups etaris. Illes Balears 2008.....	14
Taula 3. Població jove activa, ocupada i aturada per subgrups etaris. Illes Balears 2010.....	14
Taula 4. Població 16-24 anys segons relació amb l'activitat. Illes Balears, 2008-2010.....	18
Taula 5. Població 25-29 anys segons relació amb l'activitat. Illes Balears, 2008-2010.....	18
Taula 6. Quocient d'estacionalitat en l'ocupació assalariada jove de 16 a 29 anys per tipus de relació laboral. Illes Balears i Espanya 2009 i 2010. ....	21
Taula 7. Quocient d'estacionalitat en la població assalariada 16-24, 25-29 i 30 i més. Illes Balears, 2009 i 2010 .....	22
Taula 10. Població jove assalariada per sector d'ocupació. Illes Balears i Espanya 2009 i 2010. ....	26
Taula 8. Població ocupada assalariada 16-24, 25-29, 16-29 i 30 i més segons relació laboral. Total, distribucions i variacions. Illes Balears 2009 i 2010.....	26
Taula 9. Població ocupada assalariada 16-24, 25-29 i 30 i més segons tipus de jornada. Total i variacions. Illes Balears 2009 i 2010. ....	26
Taula 11. Resum població jove inactiva, activa, ocupada i aturada. Illes Balears .....	44
Taula 12. Resum població jove inactiva, activa, ocupada i aturada. Espanya .....	45

## BIBLIOGRAFIA I WEBGRAFIA

Bermejo Toro, Cristina (2011). "Informe lucha el presente, gana el futuro" a *Trabajadora*, núm. 41, IV època. CCOO, Madrid, juliol de 2011.

CCOO Illes Balears (2010). "Quaderns Estadístics. Estacionalitat", *Quaderns Estadístics*, núm. 2. Palma, abril 2010.  
<http://www.ib.ccoo.es/comunes/temp/recursos/12/429564.pdf>

CCOO (2011). "Pacto por el empleo. La propuesta de CCOO ante la persistencia de la crisis y el fracaso de las políticas seguidas para enfrentarla". *Cuadernos de información sindical*, 28, nova etapa. Madrid, octubre 2011

CONSEJO ECONÓMICO Y SOCIAL (2011). "Desempleo juvenil. Una aproximación al problema de desempleo en la UE y en España" a *Cauces, Cuadernos del Consejo Económico y Social*, 018, p.29-55. Tardor 2011.

CONSEJO ECONÓMICO Y SOCIAL EUROPEO, (2011). "Dictamen del CESE sobre la comunicación de la Comisión -Juventud en movimiento-" a *Diario Oficial de la Unión Europea*, 2011/C 132/10.

<http://www.sepe.es/LegislativaWeb/verFichero.do?fichero=09017edb80ob5668>

CONSELL ECONÒMIC I SOCIAL DE LES ILLES BALEARS. Memòria del CES 2010. Sobre l'economia, el treball i la societat de les Illes Balears.

Cruz Villalon, Jesús (2009). "El contrato único no es la solución", *Público.es*. 22 de juny de 2009

EUROPEAN COMMISSION -European research area- (2009). "European research on youth. Supporting youth people to participate fully in society", a *Research EU*, 2009. [http://ec.europa.eu/research/social-sciences/pdf/policy-review-youth\\_en.pdf](http://ec.europa.eu/research/social-sciences/pdf/policy-review-youth_en.pdf)

INTERNACIONAL LABOUR OFFICE (2011). *Global Employment Trends for Youth: 2011 Update*. Octubre 2011

INTERNACIONAL LABOUR OFFICE (2009). *Labour market policies in time of crisis*.

OBSERVATORIO DE LAS OCUPACIONES (2011). *Mercado de trabajo de los jóvenes 2010*. Servei Públic d'Ocupació estatal i MTIN, Madrid 2011.  
[http://www.sepe.es/contenido/observatorio/mercado\\_trabajo/1790-1.pdf](http://www.sepe.es/contenido/observatorio/mercado_trabajo/1790-1.pdf)

OECD (2010). *Off to a good start? Jobs for youth*. OECD publishing.  
<http://dx.doi.org/10.1787/9789264096127-en>

Ramón García, Juan (2011). *Desempleo juvenil en España: causas y soluciones*. Documentos de trabajo, núm. 11/30, BBVA Research. Madrid, setembre de 2011.  
[http://serviciodeestudios.bbva.com/KETD/fbin/mult/WP\\_1130\\_tcm346-270043.pdf?ts=3092011](http://serviciodeestudios.bbva.com/KETD/fbin/mult/WP_1130_tcm346-270043.pdf?ts=3092011)

Recio, Albert (2011). "Segmentación laboral y acción sindical" a *Gaceta Sindical, reflexión y debate*, núm. 16 nova etapa, juny 2011, Madrid.

