

DONES I MERCAT DE TREBALL

CCOO

El present informe, elaborat per CCOO, presenta les dades relatives a l'actual participació de les dones en el mercat de treball remunerat i a la seva evolució en el context de crisi. A més s'analitza l'estructura ocupacional d'un i altre sexe, mostrant així les diferències i desigualtats existents i la segregació del mercat de treball per raó de gènere.

DONES I MERCAT DE TREBALL

INTRODUCCIÓ

La igualtat entre homes i dones en tots els àmbits socials i econòmics és un dels objectius de CCOO IB que es concreta en el desenvolupament de polítiques encaminades a potenciar la participació activa de les dones en el món laboral en igualtat de condicions. En aquest darrer context s'emmarca l'estudi monogràfic sobre Dones i Mercat de Treball que des de l'any 2008 elabora la nostra organització amb motiu del Dia Internacional de la Dona Treballadora, i que, fonamentat sobre les principals dades estadístiques relatives al mercat de treball, ofereix una panoràmica de l'oferta de treball femenina i dels seus principals trets estructurals i conjunturals.

Des de CCOO pensem que la lluita contra les desigualtats entre homes i dones és un repte a llarg termini que implica canvis estructurals i de comportament, així com una nova definició dels rols que homes i dones han de jugar en la societat, en l'economia, en el treball i en la vida familiar. Aquesta és també l'opinió de la Comissió Europea, la qual, en el seu informe anual,¹ dóna compte de la persistència de desigualtats estructurals, encara que també reconeix els avenços dels darrers anys i que s'han concretat en tendències positives pel que fa a la participació de les dones en el mercat de treball. Tot i així, sembla que l'actual conjuntura de crisi podria posar en perill aquests avenços exercint sobre les polítiques d'igualtat de gènere pressions que qüestionin la seva necessitat i la seva rendibilitat social i econòmica.

Com és sabut, des de l'any 2008 i al llarg de tot el 2009 el conjunt de les economies desenvolupades han sofert una situació de crisi econòmica i financera que ha tingut repercussions en l'àmbit laboral. La situació ha estat especialment negativa a tot l'Estat espanyol –i, per tant, a cada un dels seus territoris autònoms–, on la fallida del mercat immobiliari ha suposat un agreujament de la situació econòmica del país i, sobretot, un deteriorament del mercat de treball protagonitzat tant per una destrucció d'ocupació com per un intens augment de l'atur. La situació ha afectat més els homes, atesa la forta masculinització del sector de la construcció, que ha sofert amb més duresa la crisi. Però la conjuntura actual suposa també un significatiu deteriorament de la situació de les dones, el que indica l'extensió de la crisi a sectors més feminitzats. Les dades més recents de la nostra comunitat autònoma ens mostren una pèrdua d'ocupació entre les dones del -4,9% i un augment de l'atur del +52,9%. Les dades són per tant prou negatives com perquè es pugui parlar d'un bon comportament de l'ocupació femenina. A més, cal no oblidar dues coses: una, que la situació de partida de les dones era pitjor que no la dels

¹ Consulteu bibliografia

homes, i dues, que les distàncies entre els dos sexes continuen sent molt elevades (a pesar que ara s'han escurçat les diferències entre un i altre sexe, aquesta millora s'explica per un major deteriorament del mercat laboral entre els homes, i no per una millora de la situació de les dones). A aquestes dues hem d'afegir-ne una tercera: el fet que en crisis anteriors l'ocupació entre els homes s'ha recuperat més ràpidament que no pas entre les dones, per la qual cosa són possiblement elles les que pateixen un major risc de no trobar altra feina. En aquest sentit, recordem que entre les dones l'atur de llarga durada representa en l'atur registrat el 21%, mentre que en els homes la proporció és del 16%.

De manera resumida, podem dir que en aquest any de crisi estem comparativament millor respecte als homes que en anys anteriors, encara que uns i altres hem empitjorat. A més, i sobretot, no hem d'oblidar que encara no hem assolit els reptes d'igualtat que ens hem marcat amb les polítiques europees dels darrers anys i, juntament amb els efectes més directes de la crisi, el nostre mercat laboral presenta encara importants desigualtats estructurals per raó de gènere. La participació de les dones dintre del mercat laboral es continua fent generalment en condicions d'una major concentració sectorial i ocupacional i any rere any es confirma la feminització de la parcialitat, el que es tradueix també en diferències salarials entre un i altre sexe i en una posició de desavantatge dintre del mercat laboral. A més, no oblidem la sobrerrepresentació de la dona entre la població inactiva, fenomen menys visible que la desocupació, però indicatiu també de manca d'oportunitats per accedir al mercat laboral.

D Certament, algú pot argumentar que al llarg de 2009 l'ocupació entre les dones sembla presentar, en termes quantitatius, una millor resistència a la crisi en comparació de l'ocupació masculina. Tenim, per exemple, que al tercer trimestre de 2009 l'ocupació femenina presentà en termes EPA evolucions interanuals de signe positiu. També el volum de dones actives ha crescut al llarg de l'any 2009. Aquestes dades no estan però exemptes d'una interpretació negativa, i són vàries les qüestions que fan pensar als analistes en l'existència de determinades peculiaritats pel que fa a la participació de les dones en el mercat de treball en l'actual conjuntura de crisi. Molt possiblement la major participació a curt termini (en comparació de les dades de 2007) s'associa a estratègies d'adaptació de les llars associades a un augment de l'atur masculí, el que posa de manifest, un cop més, que la incorporació de moltes dones al mercat de treball remunerat² es fa en condicions de subalternitat. La crisi actua en aquest sentit com un element revelador de les dinàmiques associades als diferents comportaments socials i laborals que encara existeixen entre homes i dones i que l'anàlisi de les variacions (2009 respecte al 2008 i al 2007) de la població activa i inactiva, segons diferents variables, ens permet observar.

El present informe presenta les dades relatives a l'actual participació de les dones en el mercat de treball remunerat i a la seva evolució en el context de crisi. A més s'analitza l'estructura ocupacional d'un i altre sexe, mostrant així les diferències i desigualtats

² Cal insistir en el concepte de treball remunerat per tal de visualitzar altres ocupacions com ara el treball domèstic.

existents i la segregació³ del mercat de treball per raó de gènere, la qual, no ho oblidem, és una de les característiques que ha acompanyat bona part dels processos d'incorporació de les dones al món laboral. Juntament amb l'estudi de la situació actual de les dones dintre del mercat de treball balear i de la seva evolució més recent, aquest informe pretén apropar-se al coneixement dels actuals processos d'ubicació de les dones en l'estructura ocupacional. Del conjunt de dades que disposa el Gabinet Tècnic de la Secretaria d'Institucional i Polítiques d'Ocupació de CCOO IB, potser són les dades relatives a la contractació les que ens permeten una aproximació més acurada a aquesta problemàtica. L'observatori de l'SPEE⁴ ens ha proporcionat les dades relatives a contractació registrada segons les variables tipus d'ocupació (CNO-94) i activitat econòmica (CNAE-09⁵) per a cada un dels sexes. L'anàlisi descriptiva d'aquestes dades ens ha proporcionat informació sobre l'estructura ocupacional de les persones, homes i dones, que al llarg de l'any 2009 han entrat al mercat de treball remunerat i assalariat⁶ i ens mostra com en l'actualitat els elements centrals de l'estructura ocupacional –tipus d'ocupació, activitat i nivell d'estudis- no s'interrelacionen d'igual manera quan es tracta d'homes o de dones.

El salari és un altre element de l'estructura ocupacional que reflecteix les desigualtats existents entre un i altre sexe i si bé l'evolució de les dades al llarg dels anys indiquen una millora vers la igualtat, la bretxa salarial és encara molt significativa, tant a la nostra

³ Analíticament la segregació fa referència a una major concentració percentual de la població ocupada en determinades categories, tant ocupacionals com sectorials o d'activitat econòmica. Per ella mateixa, la segregació no té perquè ser negativa ni tampoc indicativa de situacions de desigualtat i de discriminació, però sí ho és si aquesta dona lloc a processos de segmentació del mercat de treball a partir dels quals determinats grups (dones, població immigrada) acaben sistemàticament en posicions més desavantajoses dins del mercat laboral. De manera general, la literatura especialitzada identifica dos tipus de segregació. Per una banda, la segregació horitzontal, que mesura la concentració i possible polarització de l'ocupació en determinades branques d'activitat, i de l'altra, la segregació vertical, que pren en consideració les ocupacions. El càlcul de la segregació, tant horitzontal com vertical, considera dos tipus d'índex. D'una banda tenim l'índex de concentració, que ens mostra com es distribueix l'ocupació de cada col·lectiu entre els diferents sectors o ocupacions, i de l'altra tenim l'índex de distribució, que ens mostra per a cada un dels sectors i cada una de les ocupacions la proporció que suposa el volum d'ocupació dels diferents grups de població treballadora. En el primer cas podem comparar les diferents distribucions i determinar si pels diferents grups objecte d'estudi existeix una major concentració en determinades categories. Així, per exemple, tenim que si comparem la distribució sectorial de la població ocupada dona amb la distribució de l'ocupació masculina, la primera té una major concentració en el sector serveis i els homes presenten més ocupació en la construcció. L'índex de distribució, en canvi, ens permet observar si determinats sectors o ocupacions són sectors o ocupacions dominats per determinats grups de població. El sector de la construcció és un sector clarament masculinitzat, ja que sobre el total d'ocupats en aquesta activitat hi ha més homes que dones, mentre que el règim d'afiliació de treballadors/es de la llar presenta en la seva distribució més afiliació femenina i és un règim d'afiliació feminitzat. CCOO, Illes Balears 2009. *Informe sobre la situació actual del mercat de treball de les Illes Balears i futures tendències*.

⁴ SPEE, sigles de "Servei Públic d'Ocupació Estatal".

⁵ CON-94, classificació d'ocupacions i CNAE-09 classificació d'activitats. Per a més informació, consulteu el web de l'Institut d'Estadística Nacional (INE).

⁶ Cal tenir present que les dades de contractació tenen com a unitat de registre el contracte i no la persona contractada. Una mateixa persona pot ser objecte d'un o més contractes al llarg de l'any. Cal esmentar també que el registre recull solament el nombre de contractes registrats i no el nombre de contractes en vigor.

comunitat autònoma com al nostre entorn econòmic i social. La dada, a pesar de les seves limitacions, és molt interessant perquè corrobora l'existència de les desigualtats, sobretot de tipus qualitatiu, entre l'ocupació d'ambdós sexes. Recordem que l'explicació de les diferències salarials apunta a una sèrie de factors relacionats no solament amb una discriminació directa com sobretot a desigualtats de tipus estructural, com puguin ser la segregació sectorial i ocupacional de les dones; el manteniment dels rols tradicionals tant a l'àmbit domèstic com a l'àmbit del treball remunerat; la major incidència de la parcialitat entre les dones assalariades; el menor temps de contractació anual; o l'assignació de menys complements retributius, especialment d'antiguitat⁷.

Excepte les dades relatives a les diferències salarials, les dades exposades en aquest informe fan referència a les dades corresponents al darrer període de l'any 2009 (trimestre en el cas de l'EPA i mes de desembre en el cas del moviment laboral enregistrat), en ser les dades més recents; tot i això s'exposen també dades relatives a les mitjanes anuals pel que fa als principals indicadors. Aquestes dades es comparen temporalment amb les dades de l'any 2008, any en què ja va començar la crisi econòmica i financera, i amb les de l'any 2007, moment encara àlgid del nostre mercat de treball. La comparació amb les dades del 2007 ens permet copsar l'abast real de la crisi i del canvi de cicle, en establir-la en un moment de creixement, mentre que la comparació amb les dades de l'any 2008 ens mostra el progressiu empitjorament.

En el cas de les dades sobre salaris, es recullen les darreres dades de l'Enquesta Anual d'Estructura Salarial, que es corresponen amb les de l'any 2007 (EAES) i que han estat publicades per l'INE a les acaballes de l'any 2009. Una segona font consultada són les estadístiques de l'Agència Tributària. En aquest cas la referència temporal és l'any 2008, darrera dada publicada (2009).

⁷ Els indicadors de bretxa salarial són indicadors macroeconòmics que recullen les diferències entre les remuneracions mitjanes anuals d'homes i de dones i que per tant recullen un fenomen multidimensional que es veu afectat per una diversitat de factors. Entre aquests factors, la discriminació directa (i.e menor salari per igual lloc de feina) no és el més important. Així, la literatura especialitzada (Eurostat, 2009) recull altres explicacions. Sense ànim exhaustiu podem anomenar com a factors explicatius de les diferències salarials, la discriminació indirecta en l'accés al lloc de treball que fa que les dones ocupin categories ocupacionals més baixes que els homes; el manteniment dels rols tradicionals de les dones en l'àmbit domèstic, especialment pel que fa a la cura de les persones dependents i que explica la major incidència de la jornada parcial; una major interrupció de les carreres laborals i una menor mobilitat ascendent; o l'adscripció de rols tradicionals en l'àmbit laboral -que es relaciona amb una major ocupació de les dones en categories professionals i en activitats relacionades amb els serveis personals i amb el sector públic caracteritzades per uns salaris més baixos.

LES DONES BALEARS AL MERCAT DE TREBALL. PANORAMA 2009

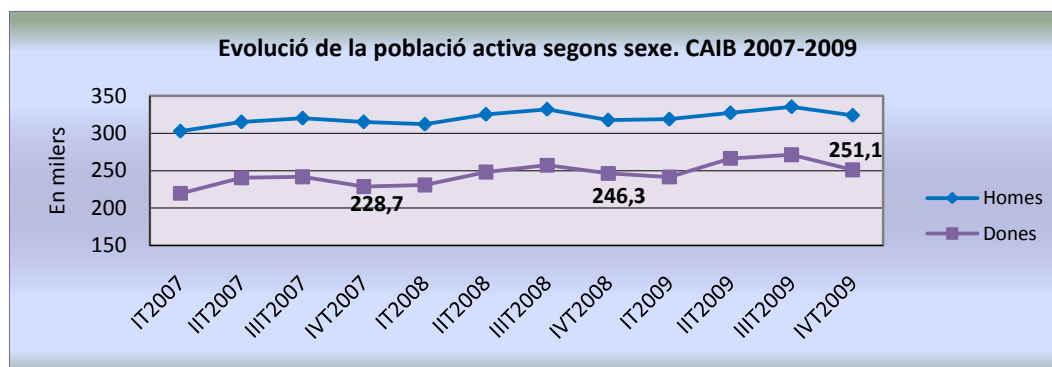
Activitat/inactivitat

Creix la població activa dona i el creixement té com a protagonistes les dones entre 45 i 54 anys i les dones de nacionalitat espanyola

L'any 2009 acaba amb una taxa d'activitat femenina del 56,21% i aquesta puja respecte al quart trimestre de 2008 en 0,55 punts percentuals. Per comparació a les dades dels altres trimestres s'observa una minoració en el ritme de creixement del volum de dones actives, mentre que els homes passen d'una evolució negativa a una situació de creixement. La distància entre l'activitat masculina i l'activitat femenina és ara de 16,57 punts percentuals.

L'activitat femenina continua presentant un patró estacional molt més marcat en aquest any de crisi que no a l'any 2008, que es tradueix en un fort augment de la taxa d'activitat en el tercer trimestre de l'any. S'observa, a més a més, una major concentració temporal de l'estacionalitat en un sol trimestre (IIIT).

En termes absoluts, les dones actives de la CAIB són ara 251.100, el que suposa el 43,6% de la població activa. En relació amb les dades anteriors no s'observen diferències significatives en la proporció de dones sobre el total de població activa. Pel que fa al nombre total, i en comparació de les dades d'ara fa un any, s'observa un creixement del 1,9% (+4.800). Per comparació a les variacions dels tres primers trimestres, la variació és ara menor, i tenim per tant una minoració del ritme de creixement de la població activa. En tot cas, respecte a les dades de 2007 l'augment és molt elevat i la variació bianual és del +9,8% (IVT 2007-09).



Font: INE, EPA. Elaboració: Gabinet Tècnic. Secretaria d'Institucional i Polítiques d'Ocupació. (Gràfic 1)

Evolució i variacions de la població activa masculina i femenina. CAIB 2008 i 2009										
	IT2008	IIT2008	IIIT2008	IVT2008	IT2009	IIT2009	IIIT2009	IVT2009	Mitjana 2008	Mitjana 2009
Homes	312,2	325,4	332,2	317,8	318,9	327,4	335,5	324,1	321,9	326,5
Dones	230,9	248,1	257,3	246,3	241,6	266,5	271,5	251,1	245,7	257,7
	<i>Variació 2007-2009</i>				<i>Variació 2008-2009</i>				<i>Variació mitjana 08-09</i>	
Variació homes	16	12,1	15,2	8,8	6,7	2	3,3	6,3	4,6	1,4%
	5,3%	3,8%	4,7%	2,8%	2,1%	0,6%	1,0%	2,0%		
Variació dones	21,9	26,1	29,7	22,4	10,7	18,4	14,2	4,8	12,0	4,9%
	10,0%	10,9%	12,3%	9,8%	4,6%	7,4%	5,5%	1,9%		

Font: INE, EPA. Elaboració: Gabinet Tècnic. Secretaria d'Institucional i Polítiques d'Ocupació. (Taula 1)

Per subgrups de població, l'evolució temporal de la població activa presenta algunes particularitats que ens ajuden a comprendre la dada més general. Passem a exposar aquestes dades juntament amb les dades relatives a la població inactiva, les quals, com es veurà, també resulten de gran interès per comprendre com la situació de crisi té efectes diferents en funció de variables i rols socials i com aquesta suposa, per a diferents grups socials, l'aparició d'impactes diferenciats i/o d'estratègies d'enfrontament a la falta d'ingressos econòmics.

Per grups d'edat, homes i dones presenten una estructura etària semblant. Quant a la seva evolució interanual s'observen diferències intrasexes en els diferents grups d'edat, amb evolucions dispars, en baixar les dones actives en alguns grups i pujar en altres. El més destacable és la pujada, en termes absoluts i relatius, de la població activa dona en edats compreses entre els 45 i els 54 anys. Segons la mitjana anual, les dones actives del subgrup etari augmenten en un 14,8%, és a dir, en +7.100 dones més. La xifra és a més important perquè suposa que de cada 10 noves dones en actiu, gairebé 6 es troben en aquest grup d'edat. En concret, el 58,8% de l'augment de l'activitat femenina té com a protagonistes les dones entre 45 i 54 anys. Les dades del IV trimestre corroboren la tendència d'aquest fenomen, a pesar que en el segon i tercer trimestre les variacions anuals foren una mica més elevades per l'efecte de l'estacionalitat.

Evolucions de les variacions de la població activa per sexe de 45 a més anys. CAIB 2009										
	<i>Variació absoluta</i>				<i>Variació relativa</i>				<i>Variació mitjana anual</i>	
	2009TI	2009TII	2009TIII	2009TIV	2009TI	2009TII	2009TIII	2009TIV	Mitjana 2008-2009	
Homes										
De 45 a 54 anys	1,1	1,9	2,5	1,8	1,7%	2,9%	3,7%	2,8%	1,8	2,8%
De 55 i més anys	2,6	1,8	1	0,8	7,0%	4,7%	2,5%	2,0%	1,6	4,0%
Dones										
De 45 a 54 anys	3,4	8,1	9,4	7,4	7,4%	16,4%	19,3%	15,4%	7,1	14,8%
De 55 i més anys	2,5	4,7	3,1	0,9	11,6%	20,6%	11,7%	3,8%	2,8	11,8%

Font: INE, EPA. Elaboració: Gabinet Tècnic. Secretaria d'Institucional i Polítiques d'Ocupació. (Taula 2)

Segons la nacionalitat, les dones espanyoles protagonitzen el procés d'incorporació de dones inactives i l'augment anual mitjà de 12.000 dones més: són espanyoles 10.000 d'elles. La incorporació de les dones espanyoles a l'activitat laboral es produeix a més al llarg de tot l'any 2009, amb variacions interanuals positives durant tots els trimestres. No és així en el cas de les dones estrangeres, que evolucionen a l'alça en els tres primers trimestres i baixen en el darrer període de 2009. Tanmateix les evolucions interanuals

absolutes són menors que no pas entre les espanyoles, no així les variacions relatives, que han estat especialment elevades entre les estrangeres de països comunitaris.

Dones actives per nacionalitat i variacions. CAIB, 2008 i 2009												
	Espanyola				UE				no UE			
	IT	IIT	IIIT	IVT	IT	IIT	IIIT	IVT	IT	IIT	IIIT	IVT
2008	169,3	180,6	187,4	173	19,7	22,1	18,9	20,2	42	45,4	51	53,1
2009	174	193,1	196,8	186,7	23,5	24,9	23,7	18,9	44,1	48,5	51,1	45,5
Variació	4,7	12,5	9,4	13,7	3,8	2,8	4,8	-1,3	2,1	3,1	0,1	-7,6
Variació %	2,8%	6,9%	5,0%	7,9%	19,3%	12,7%	25,4%	-6,4%	5,0%	6,8%	0,2%	-14,3%

Font: INE, EPA. Elaboració: Gabinet Tècnic. Secretaria d'Institucional i Polítiques d'Ocupació.(Taula 3)

Juntament amb l'augment de les dones actives més majors i de més dones de nacionalitat espanyola, l'EPA ens mostra que el pas de la inactivitat a l'activitat ha tingut lloc sobretot entre les dones dedicades a tasques de la llar. En total, són 7.400⁸ les dones que, de mitjana, han decidit deixar la inactivitat i incorporar-se durant el 2009 al mercat de treball. D'elles, 6.000 (8 de cada 10) es dedicaven a activitats de la llar. En total, i atès l'augment del nombre de dones inactives en algunes categories, especialment la de jubilada, la davallada se situa en -5.400. Aquesta evolució de la inactivitat segons la seva causa, associada amb l'actual conjuntura de crisi, es relacionaria amb les estratègies de les llars on el sustentador principal ha perdut la feina.

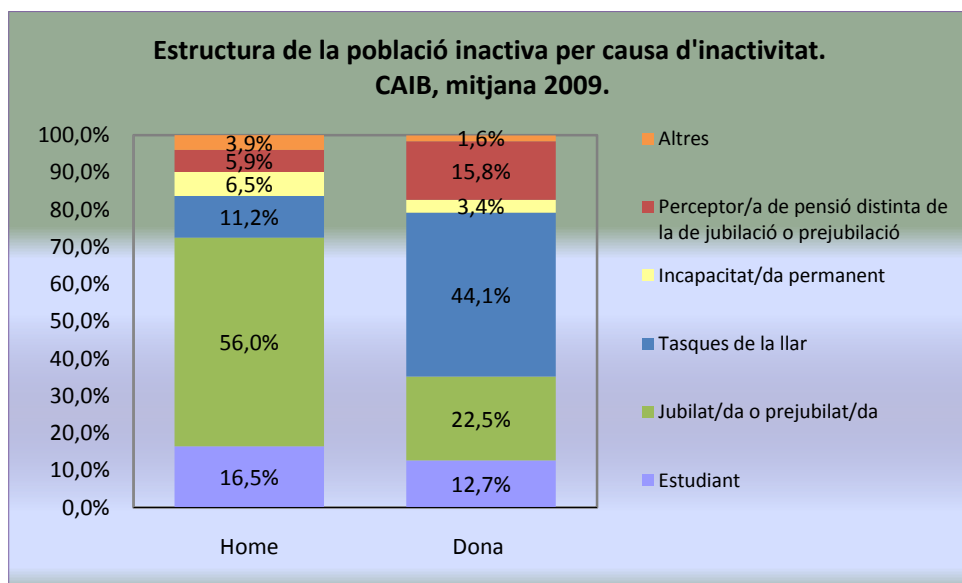
Dones inactives per causa d'inactivitat. CAIB, mitjana 2009

Dones inactives	Total	Total	%
Total	187,7	-5,4	-2,8%
Estudiant	23,8	0,0	-0,1%
Jubilada o prejubilada	42,2	1,1	2,6%
Tasques de la llar	82,8	-6,0	-6,7%
Incapacitada permanent	6,4	-1,2	-15,9%
Perceptora de pensió distinta de la de jubilació o prejubilació	29,7	0,8	2,7%
Altres	2,9	-0,2	-4,9%

Font: INE, EPA. Elaboració: Gabinet Tècnic. Secretaria d'Institucional i Polítiques d'Ocupació.(Taula 4)

Pel que fa a l'estructura de la inactivitat, val a dir que entre les dones s'observa una major concentració en la causa tasques de la llar, mentre que en els homes la major causa és la de jubilació o prejubilació. A més, del total de persones inactives dedicades a la llar, el 86% són dones mentre que la causa d'inactivitat de jubilat/da o prejubilat/da presenta una clara masculinització (61% homes). En el cas de la causa estudiant, la distribució segons sexe és més igualitària (45% dones i 55% homes).

⁸ Com a resultat de la suma dels valors negatius. El saldo net de la variació de població inactiva és inferior, de -5.400, atesa la variació positiva en alguns subgrups.



Font: INE, EPA. Elaboració: Gabinet Tècnic. Secretaria d'Institucional i Polítiques d'Ocupació.(Gràfic 2)

Ocupació

També entre les dones es destrueix ocupació, i l'evolució és més negativa en les dades de l'afiliació que no pas en les dades EPA

Al quart trimestre de 2009 la dinàmica de l'ocupació femenina a les Illes Balears es caracteritza per la destrucció d'ocupació. En el cas de l'EPA, el descens en l'ocupació és de -10.700 treballadores, amb una baixada percentual de -4,9%. La variació respecte a la mitjana anual també és negativa, un -1,8% (-4.000). Les dades contrasten amb l'evolució molt més negativa de l'afiliació a la Seguretat Social. Segons la Tresoreria, de mitjana anual l'afiliació femenina ha baixat en un -4,2% (-8.258) i la mitjana del darrer trimestre suposa un descens del -2,3% (-12.321). La divergència entre l'evolució anual d'una i altra dada podria ser indicativa d'un augment de l'economia informal -economia submergida, treballs per hores etc. En aquest sentit s'ha de destacar que l'anàlisi desagregada per sexe mostra que entre els homes sí hi ha coherència entre l'evolució de la destrucció d'ocupació en termes EPA i de la destrucció d'afiliació.

Població ocupada segons sexe. CAIB, 2008 i 2009									
	2009TI	2009TII	2009TIII	2009TIV	Mitjana	2008TI	2008TII	2008TIII	2008TIV
Ambdós sexes	449,7	486,1	517,1	462,8	478,9	484,8	525,4	534,3	494,6
Homes	259	263,3	276,2	256,8	263,8	284,3	300,6	299,9	277,9
Dones	190,7	222,8	240,9	206	215,1	200,5	224,8	234,3	216,7
Variacions	2008-2009					2008-2007			
Home	-25,3	-37,3	-23,7	-21,1	-26,85	5,3	-1,9	-8,8	-12,7
	-8,9%	-12,4%	-7,9%	-7,6%	-9,2%	1,9%	-0,6%	-2,9%	-4,4%
Dona	-9,8	-2	6,6	-10,7	-4,0	4,7	2,1	5,9	12,2
	-4,9%	-0,9%	2,8%	-4,9%	-1,8%	2,4%	0,9%	2,6%	6,0%

Font: INE, EPA. Elaboració: Gabinet Tècnic. Secretaria d'Institucional i Polítiques d'Ocupació.(Taula 5)

Evolució mensual de la població femenina afiliada a fi de mes per règim d'afiliació. IB 2009								
	Règim general	Autònoms	Agrari	Treb. Mar	Llar	Total	Total absolut	Total %
Gener	134.108	26.946	461	228	7.913	169.656	-2.766	-1,6%
Febrer	136.274	26.877	470	240	7.860	171.721	-4.843	-2,7%
Març	140.042	27.093	455	257	7.814	175.661	-8.798	-4,8%
Abril	152.718	27.790	458	286	7.841	189.093	-10.287	-5,2%
Maig	169.815	28.820	475	355	7.925	207.390	-12.245	-5,6%
Juny	174.659	29.200	458	429	8.029	212.775	-11.363	-5,1%
Juliol	179.468	29.307	445	451	8.113	217.784	-11.504	-5,0%
Agost	176.309	29.206	452	428	8.130	214.525	-14.053	-6,1%
Setembre	166.566	28.978	456	360	8.117	204.477	-10.915	-5,1%
Octubre	153.723	28.298	466	319	8.104	190.910	1.612	0,9%
Novembre	132.059	26.663	463	238	8.087	167.510	-8.159	-4,6%
Desembre	130.742	26.357	476	220	8.072	165.867	-5.774	-3,4%
Mitjana anual	<i>153.874</i>	<i>27.961</i>	<i>461</i>	<i>318</i>	<i>8.000</i>	<i>190.614</i>	<i>-8.258</i>	<i>-4,2%</i>

(1) Treballadors del Règim General i dels Règims Especials Agrari, del Mar, Minería del Carbó i Empleats de la Llar.

Font: TGSS. Elaboració: Gabinet Tècnic. Secretaria d'Institucional i Polítiques d'Ocupació.(Taula 6)

L'ajust laboral situa la taxa d'ocupació femenina en solament el 46,1%, la taxa baixa en un any 5,5 punts percentuals. El descens el tenim entre els homes i entre les dones i la bretxa de gènere és ara d'11,6 punts percentuals. L'indicador de desigualtat presenta per tant una millora respecte al IV trimestre de 2008, que no es correspon amb una millora de la participació de les dones en el mercat de treball.

L'ajust en l'ocupació femenina es produeix sobretot entre la població assalariada del sector privat, si bé en el darrer trimestre de 2009 també baixa l'ocupació femenina en el sector públic

L'afiliació mitjana anual de les dones baixa en el dos principals règims d'afiliació, el règim general i el règim d'autònoms/es. En el primer, el descens és de -7.597 (-4,7%) i en el segon és de -859 (-3%).

Segons l'EPA, l'examen de la situació per tipus de situació professional ens mostra que al 2009 la pèrdua d'ocupació femenina es produeix sobretot entre la població assalariada. Sobre la mitjana anual, la taxa de variació és de -2,1%, taxa que suposa 3.900 ocupacions assalariades menys (el 97,5% de la destrucció d'ocupació). Per tipus de sector, la variació negativa la tenim al sector privat, mentre que el sector públic experimentaria un augment en termes mitjans. Al quart trimestre, malgrat tot, baixa l'ocupació en un i altre sector; si bé en el sector privat la caiguda és més forta, la destrucció de l'ocupació interanual en el sector públic esdevé una novetat en l'evolució d'ocupació femenina. De la conjuntura del quart trimestre, destaca també l'evolució negativa en termes interanuals de les treballadores per compte propi, ocupació que presentà al tercer trimestre una evolució anual positiva. La dada, juntament amb el poc pes percentual que aquest tipus d'ocupació té sobre l'estructura ocupacional femenina, evidencia que no existeix una tendència al creixement d'aquest tipus de feina. L'increment en el tercer trimestre de l'any es podria relacionar amb tres factors: la necessitat de trobar una feina, en molts casos per situacions familiars adverses, la falta d'oportunitats en el mercat de treball

assalariat i la percepció d'una puntual possibilitat d'activitat econòmica associada a l'estacionalitat.

Entre els homes, i a diferència de les dones, el sector públic continua creant ocupació, però a un ritme molt menor, mentre que segueix la destrucció de l'ocupació en el sector privat amb elevades taxes de variació. Pel que fa a l'ocupació per compte propi, aquesta baixa molt més, un -24% al darrer trimestre (-16.000).

Població ocupada femenina per situació professional i variacions interanuals per sexe. CAIB 2008 i 2009										
En milers	2009					2008				
	T I	T II	T III	T IV	Mitjana	T I	T II	T III	T IV	Mitjana
Total Dones	190,7	222,8	240,9	206	215,1	200,5	224,8	234,3	216,7	219,1
Treballadora compte propi: total	25,5	25,4	29,4	26,9	26,8	25,9	26,1	27,5	27,6	26,8
Ocupadora	9	8,8	8	8,4	8,6	8,3	8,7	9,8	8,4	8,8
Empresària sense assalariada o treballadora independent	15,1	15	20,4	17,7	17,1	15,1	16,6	16,7	17,7	16,5
Assalariades: total	165,2	197,4	211,5	179,1	188,3	174,3	198,7	206,9	189,1	192,3
Assalariades del sector públic	34,2	33,6	33,9	32,8	33,6	28	31,2	32,9	35,4	31,9
Assalariades del sector privat	131	163,8	177,6	146,3	154,7	146,3	167,5	174	153,7	160,4
	<i>Variació interanual absoluta</i>					<i>Variació interanual relativa</i>				
<u>Dones</u>										
Total	-9,8	-2	6,6	-10,7	-4,0	-4,9%	-0,9%	2,8%	-4,9%	-1,8%
Treballadora compte propi: total	-0,4	-0,7	1,9	-0,7	0,0	-1,5%	-2,7%	6,9%	-2,5%	0,1%
Assalariades: total	-9,1	-1,3	4,6	-10	-3,9	-5,2%	-0,7%	2,2%	-5,3%	-2,1%
Assalariades del sector públic	6,2	2,4	1	-2,6	1,8	22,1%	7,7%	3,0%	-7,3%	5,5%
Assalariades del sector privat	-15,3	-3,7	3,6	-7,4	-5,7	-10,5%	-2,2%	2,1%	-4,8%	-3,6%
<u>Homes</u>										
Total	-25,3	-37,3	-23,7	-21,1	-26,9	-8,9%	-12,4%	-7,9%	-7,6%	-9,2%
Treballadora compte propi: total	-7,7	-13,5	-15,0	-16,0	-13,1	-11,8%	-19,7%	-21,4%	-24,0%	-19,3%
Assalariades: total	-17,6	-23,6	-9,2	-5,5	-14,0	-8,0%	-10,2%	-4,0%	-2,6%	-6,3%
Assalariades del sector públic	4,4	1,9	1,6	0,3	2,1	17,0%	6,8%	5,7%	1,0%	7,2%
Assalariades del sector privat	-22,0	-25,6	-10,8	-5,7	-16,0	-11,4%	-12,6%	-5,4%	-3,2%	-8,2%

Font: INE, EPA. Elaboració: Gabinet Tècnic. Secretaria d'Institucional i Polítiques d'Ocupació. (Taula 7)

Entre les dones assalariades la destrucció d'ocupació es produeix en l'ocupació temporal, tot i que al darrer trimestre també baixa l'ocupació indefinida

En l'actualitat la taxa de temporalitat femenina és del 21,8%. La taxa continua sent més baixa que entre els homes (25,9%), encara que en un i altre grup evoluciona a la baixa com a resultat de la destrucció d'ocupació temporal. La comparació de les dades mitjanes anuals ens mostra que entre els homes el 90,8% de la davallada en l'ocupació assalariada és de tipus temporal. Les caigudes que s'observen en tots els trimestres donen per tot l'any 2009 un descens de -19% (-12.700). Entre les dones, tota la destrucció d'ocupació és temporal, atès que en termes mitjans l'ocupació indefinida puja. No és així en el quart trimestre de l'any, quan s'observa una davallada de -2.900 treballadores (-2%). De mitjana anual, les relacions laborals temporals entre les dones assalariades baixa en -6.700, això és un -13%, mentre que l'any acaba, segons les dades del darrer trimestre,

amb una involució del -15,2% (-7.000, el que suposa el 70% de l'ajust d'ocupació del trimestre en qüestió).

Pràcticament la totalitat de l'extinció de relacions laborals temporals entre les dones es produeix en el sector privat

El sector privat és el que protagonitza l'ajust de l'ocupació assalariada temporal entre les dones; més concretament es tracta del 94% de la baixada d'assalariades temporals (-6.300). En termes relatius, la pèrdua de treballadores assalariades temporals en el sector privat és de -14,9% i en el sector públic és de -5,2% (-500). Sobre les mitjanes anuals, la contractació indefinida puja en saldo net en el sector públic i en el sector privat, però baixa en el darrer trimestre de l'any. En el sector públic la caiguda relativa de -5,5% significa un descens de -1.400 ocupades. En el sector privat el descens absolut de -1.500 treballadores indefinides suposa una baixada percentual de -1,2%.

La temporalitat femenina és superior en el sector públic i supera la taxa masculina en 7 punts percentuals, mentre que en el sector privat la situació és a la inversa

Per tipus de sector s'ha de destacar que la temporalitat femenina és més elevada en el sector públic que no pas en el sector privat, mentre que en els homes la situació és a la inversa. La taxa de temporalitat femenina en el sector públic és del 25,87% (mitjana 2009), superant en 7 punts percentuals la taxa masculina del 18,9% (mitjana anual). En el sector privat la temporalitat femenina és del 23,3% mentre que la masculina és del 27,1% (mitjana anual).

Població assalariada per sexe i tipus de contracte i variacions interanuals. CAIB, 2008 i 2009										
En milers	2009TI	2009TII	2009TIII	2009TIV	Mitjana	2008TI	2008TII	2008TIII	2008TIV	Mitjana
Homes										
Total	201,5	208,2	220,3	205,8	209,0	219,1	231,8	229,5	211,3	222,9
De duració indefinida: Total	150,4	153,2	162,5	152,6	154,7	151,8	161,5	157,4	152,8	155,9
Temporal: Total	51,1	55,1	57,8	53,2	54,3	67,3	70,3	72	58,4	67,0
Dones										
Total	165,2	197,4	211,5	179,1	188,3	174,3	198,7	206,9	189,1	192,3
De duració indefinida: Total	131,7	152,3	150,1	140	143,5	131,1	144,4	144,5	142,9	140,7
Temporal: Total	33,5	45,2	61,5	39,1	44,8	43,3	54,3	62,4	46,1	51,5
Temporal sector privat	25,2	37,4	51,4	30,4	36,1	35,8	45	52,5	36,3	42,4
Temporal sector públic	8,3	7,8	10	8,7	8,7	7,5	9,4	9,9	9,9	9,2
	<i>Variació interanual absoluta</i>					<i>Variació interanual relativa</i>				
Total dones	-9,1	-1,3	4,6	-10,0	-3,9	-5,2%	-0,7%	2,2%	-5,3%	-2,1%
De duració indefinida: Total	0,6	7,9	5,6	-2,9	2,8	0,5%	5,5%	3,9%	-2,0%	2,0%
Temporal: Total	-9,8	-9,1	-0,9	-7,0	-6,7	-22,6%	-16,8%	-1,4%	-15,2%	-13,0%
Temporal sector privat	-10,6	-7,6	-1,1	-5,9	-6,3	-29,6%	-16,9%	-2,1%	-16,3%	-14,9%
Temporal sector públic	0,8	-1,6	0,1	-1,2	-0,5	10,7%	-17,0%	1,0%	-12,1%	-5,2%
Total homes	-17,6	-23,6	-9,2	-5,5	-14,0	-8,0%	-10,2%	-4,0%	-2,6%	-6,3%
De duració indefinida: Total	-1,4	-8,3	5,1	-0,2	-1,2	-0,9%	-5,1%	3,2%	-0,1%	-0,8%
Temporal: Total	-16,2	-15,2	-14,2	-5,2	-12,7	-24,1%	-21,6%	-19,7%	-8,9%	-19,0%

Font: INE, EPA. Elaboració: Gabinet Tècnic. Secretaria d'Institucional i Polítiques d'Ocupació.(Taula 8)

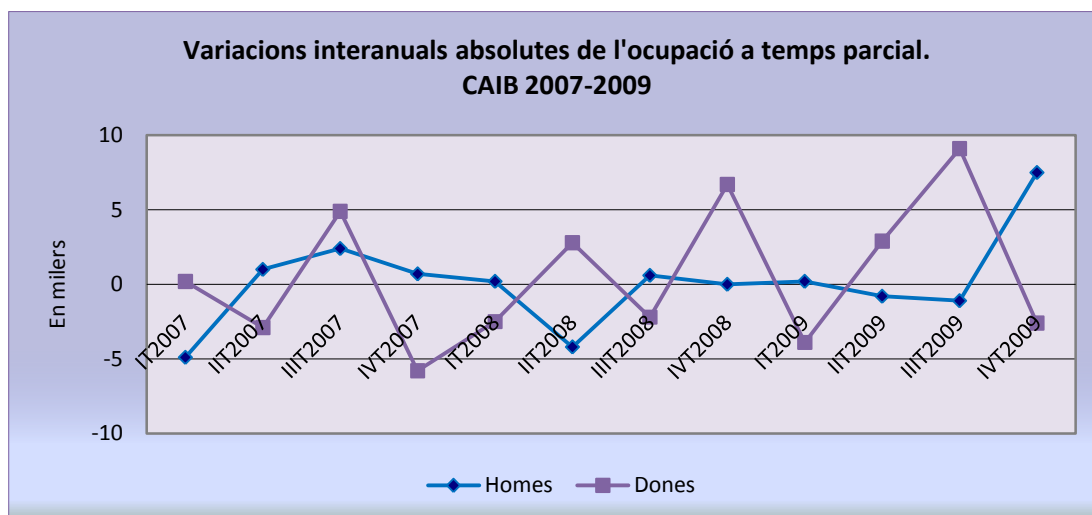
La parcialitat continua sent un tret característic de l'ocupació femenina, un important factor de desigualtat entre sexes i un element de dualització i de precarització del mercat de treball, tot i que s'observa entre els homes un augment en l'ocupació parcial com a element d'ajust

L'elevada taxa de parcialitat femenina continua sent un dels elements característics de l'ocupació entre les dones i un dels elements de desigualtat entre sexes. Al 2009 la taxa mitjana anual de parcialitat és entre les dones del 20,3%, mentre que és de tan sols el 4,3% en els homes. La diferència entre una i altra taxa situa la bretxa de gènere en 15,8 punts percentuals. La major incidència de la parcialitat entre l'ocupació femenina suposa també la feminització d'aquest tipus de jornada, i el 77% de l'ocupació parcial és femenina. El percentatge baixa respecte al 2008 en 3 punts percentuals atès l'augment de la parcialitat en els homes, entre els quals s'observa un augment espectacular del 80,6%, és a dir, de 7.500 ocupacions. La dada és important perquè en saldo net l'ocupació masculina perd al quart trimestre -21.100 llocs de feina, i entre l'ocupació a temps complet baixa en -28.600, i perquè suposa, des del 2007, una novetat en l'evolució recent de l'ocupació parcial masculina (vegeu gràfics 3 i 4). En cas de mantenir-se la tendència, podríem parlar d'un ajust de l'ocupació masculina en termes de parcialitat.

A diferència dels homes, entre les dones s'observa una baixada de l'ocupació a temps parcial al quart trimestre, que també es produí a principi d'any. No fou així al segon i tercer trimestres, quan la parcialitat va pujar, especialment al tercer trimestre, possiblement associada a l'ocupació estacional. En tot cas, de mitjana anual la parcialitat creix entre les dones. El creixement és en termes absoluts semblant, encara que una mica inferior, al dels homes, però no en termes relatius, atès el major pes de les ocupacions parcials entre les dones. La parcialitat com a element d'ajust en la conjuntura de crisi s'observa entre les dones ja en el darrer trimestre de 2008, quan baixava l'ocupació masculina i pujava la femenina, mentre que la seva evolució intraanual seria indicativa de la seva precarietat.

Població ocupada femenina per tipus de jornada i taxes de parcialitat i variacions segons sexe. CAIB 2009-2008										
En milers	2009TI	2009TII	2009TIII	2009TIV	Mitjana 2009	2008TI	2008TII	2008TIII	2008TIV	Mitjana 2008
Total dones	190,7	222,8	240,9	206	215,1	200,5	224,8	234,3	216,7	219,1
Jornada a temps complet	153,2	176,2	192,1	164,6	171,5	159,1	181	194,6	172,7	176,9
Jornada a temps parcial	37,5	46,7	48,8	41,4	43,6	41,4	43,8	39,7	44	42,2
Taxa parcialitat dones	19,7%	21,0%	20,3%	20,1%	20,3%	20,6%	19,5%	16,9%	20,3%	19,3%
Taxa parcialitat homes	4,3%	2,9%	4,3%	6,5%	4,5%	3,9%	2,8%	4,3%	3,3%	3,6%
Bretxa de gènere	15,3%	18,1%	16,0%	13,6%						
Grau de feminització de la parcialitat	77,0%	86,0%	80,5%	71,1%	78,6%	79,0%	83,9%	75,5%	82,6%	80,2%
	<i>Variació interanual absoluta</i>					<i>Variació interanual relativa</i>				
Dona total	-3,9	2,9	9,1	-2,6	1,4	-2,5%	1,6%	4,7%	-1,5%	0,8%
Home total	0,2	-0,8	-1,1	7,5	1,5	1,8%	-9,5%	-8,5%	80,6%	13,9%

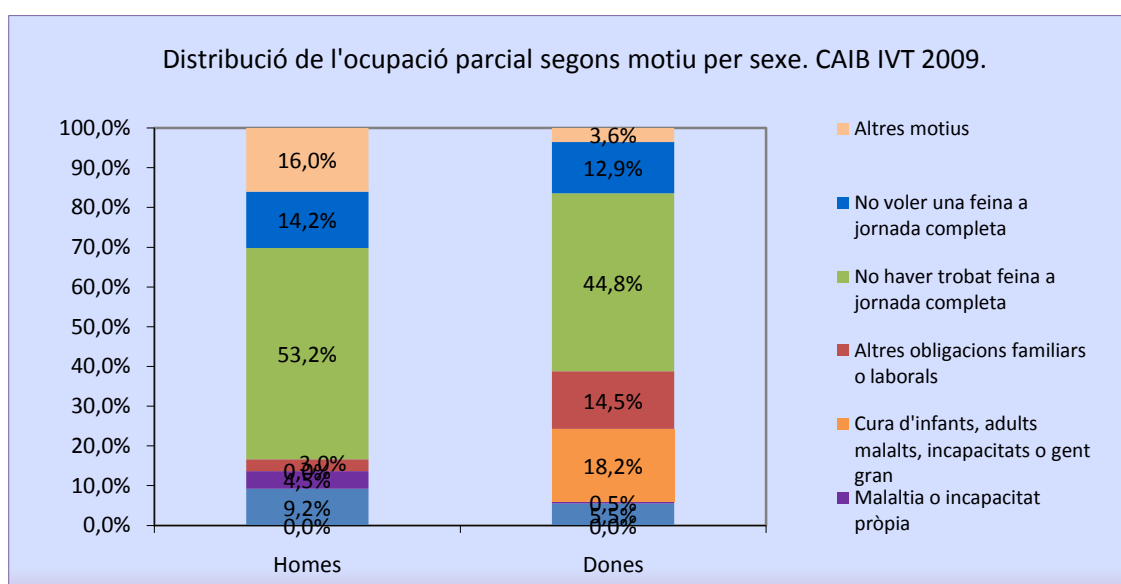
Font: INE, EPA. Elaboració: Gabinet Tècnic. Secretaria d'Institucional i Polítiques d'Ocupació. (Taula 9)



Font: INE, EPA. Elaboració: Gabinet Tècnic. Secretaria d'Institucional i Polítiques d'Ocupació. (Gràfic 3)

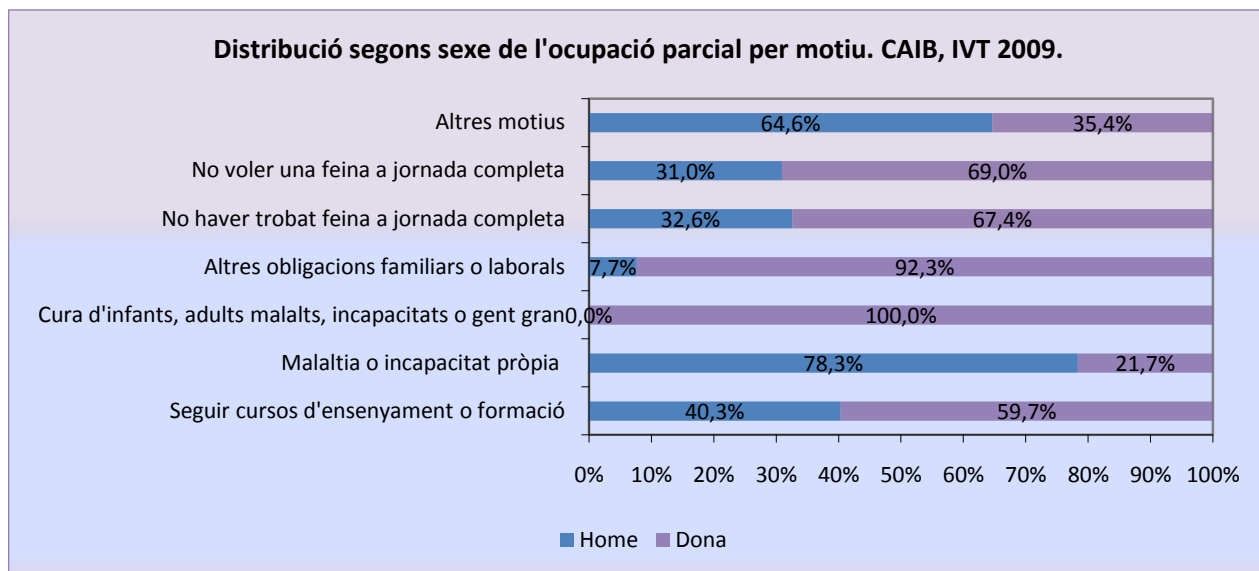
La parcialitat es troba més del costat de la demanda que no de l'oferta i, tant entre les dones com entre els homes, la parcialitat s'explica sobretot per la manca d'un altre tipus d'ocupació

Encara que la informació disponible no ens permet una anàlisi més acurada que expliqui l'evolució de les variacions interanuals de l'ocupació parcial entre les dones, sí que podem saber quin és el motiu pel qual unes i altres fan feina a temps parcial. L'explotació de les microdades de l'EPA ens mostra que a la nostra comunitat autònoma, tant entre els homes com entre les dones, la majoria de l'ocupació parcial està motivada per la impossibilitat de trobar una feina a temps complet (53,2% entre els homes i 44,8% entre les dones). Entre els homes la proporció és major atès que entre les dones la cura de persones dependents té una incidència major, cosa que reflecteix les diferències de gènere relacionades amb els rols socials.



Font: INE, EPA. Elaboració: Gabinet Tècnic. Secretaria d'Institucional i Polítiques d'Ocupació. (Gràfic 4)

Les diferències de gènere a l'àmbit social i familiar i per tant al laboral s'observen també quan es prenen en consideració les distribucions segons sexe per a cada un dels motius de parcialitat⁹. Observem al gràfic 5 com en el cas del motiu de "prendre cura de terceres persones", i en el motiu "obligacions familiars" la totalitat de la parcialitat seria femenina.



Font: INE, EPA. Elaboració: Gabinet Tècnic. Secretaria d'Institucional i Polítiques d'Ocupació. (Gràfic 5)

Població ocupada a temps parcial i variacions interanuals segons sexe motiu. CAIB IVT 2008 i 2009

En milers	Cura d'infants, adults malalts, incapacitats o gent gran	Altres obligacions familiars o laborals	No haver trobat feina a jornada completa	Total
Homes 2008	3,4	9,3
Homes 2009	9,0	16,8
Variació total	5,6	7,6
Variació %			166,73%	81,70%
Dones 2008	10,6	5,4	17,9	44,0
Dones 2009	7,5	6,0	18,5	41,4
Variació total	-3,0	0,6	0,6	-2,6
Variació %	-28,7%	11,6%	3,5%	-5,9%

Font: INE, EPA. Elaboració: Gabinet Tècnic. Secretaria d'Institucional i Polítiques d'Ocupació. (Taula 10)

Les variacions interanuals de les dades ens mostren que entre els homes l'augment de l'ocupació parcial es relaciona amb la falta d'ocupació a temps complet. En el cas de les dones l'evolució de l'ocupació parcial, que baixa en saldo net, presenta algunes diferències segons el motiu. Baixa l'ocupació parcial per motiu "prendre cura de familiars dependents" mentre que puja entre "altres obligacions familiars o laborals" i "no haver trobat una altra feina. (Vegeu taula anterior)

⁹ Les dades s'han de prendre amb precaucions atès el baix nombre d'observacions, excepte en el cas de les dades exposades a la taula 10.

La parcialitat com a via d'entrada al mercat laboral és superior entre les dones, i al llarg de l'any 2009 sis de cada deu contractes parcials s'han fet a dones

Juntament amb les dades de l'EPA, les dades de contractació registrada confirmen la importància de la parcialitat en l'ocupació de les dones en comparació de l'ocupació masculina. Entre elles la taxa de parcialitat contractual és del 41% i entre els homes és del 23,8%.

Contractació parcial registrada per sexe i taxes. CAIB 2009					
	Dona	Home	T. parcialitat Home	T. parcialitat Dona	Grau de feminització
Gener	3.016	1.530	13,3%	36,3%	66,3%
Febrer	3.155	1.843	16,1%	34,4%	63,1%
Març	3.745	2.322	18,5%	36,5%	61,7%
Abril	4.303	2.618	17,9%	32,2%	62,2%
Maig	4.858	3.439	17,3%	27,0%	58,6%
Juny	5.465	4.122	21,4%	30,4%	57,0%
Juliol	6.547	4.707	27,5%	37,5%	58,2%
Agost	3.476	2.395	23,3%	35,4%	59,2%
Setembre	5.248	3.017	23,8%	41,0%	63,5%
Octubre	5.094	3.138	25,8%	44,5%	61,9%
Novembre	4.052	2.570	22,5%	42,0%	61,2%
Desembre	3.025	1.973	23,8%	39,8%	60,5%
Acumulat	51.984	33.674	20,9%	35,7%	60,7%

Font: INE, EPA. Elaboració: Gabinet Tècnic. Secretaria d'Institucional i Polítiques d'Ocupació. (Taula 11)

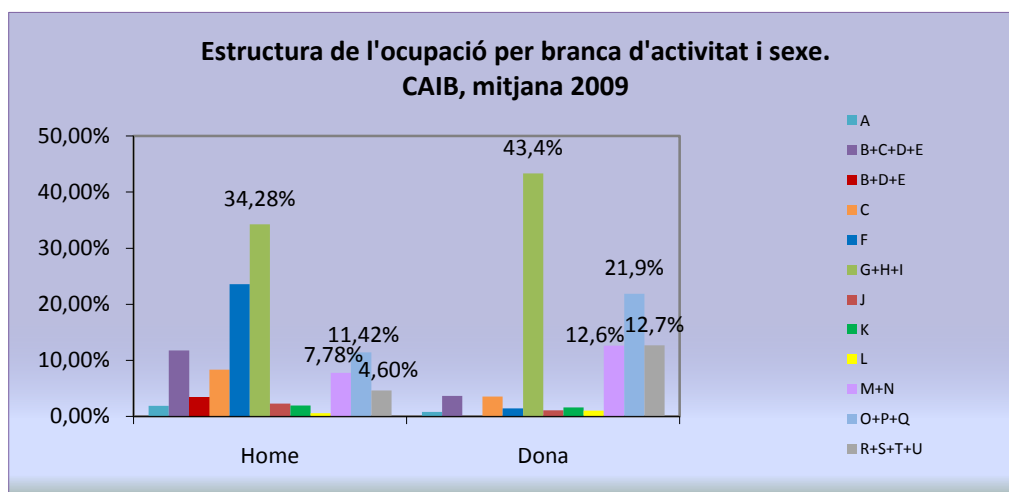
D Apunts Pel que fa a la parcialitat, es considera una mesura de flexibilitat i és un tipus més de contractació atípica que s'associa a la precarietat laboral. La relació entre parcialitat i precarietat s'explica perquè el treball parcial no solament significa parlar de menys hores de treball, sinó parlar també de salaris més reduïts, de majors nivells d'eventualitat i sobretot de menors possibilitats de formació i ascens dintre les empreses. Tots aquests aspectes suposen una nova dualització del mercat de treball que afecta de manera molt especial les dones però també la població jove, que entra en molts casos al mercat laboral mitjançant aquest tipus de relació laboral. En aquest sentit, i de cara a valorar la parcialitat i la seva incidència, cal tenir present a més que diferents estudis basats en l'anàlisi de fluxos han evidenciat la dificultat existent per passar d'una relació laboral parcial a una a temps complet, un cop iniciada la relació laboral. Les dades de l'EPA (IVT 2009) ens indiquen que a Espanya un 45,8% del treballadors i treballadores a temps parcial es troben en aquesta situació per no haver trobat un treball a temps complet. A les Illes el percentatge és del 44,5%.

Les dades posen també de manifest que el treball parcial no es relaciona tant amb les preferències personals o les necessitats de conciliació com amb les característiques de la demanda i amb l'intent de les empreses d'arribar a una reducció de costos, que es fonamenta sobretot en la reducció de costos laborals i no en la reducció d'altres costos ni en la millora de la productivitat. En relació amb la feminització de la parcialitat, s'ha d'afegir a més com a element de reflexió que aquesta es relaciona amb diferents fenòmens que potencien, per una banda, la dualització i la segregació del mercat de treball per raó de gènere i, per l'altra, una menor independència econòmica de les dones. Pensem per exemple en el manteniment dels rols socials tradicionals adscrits a les dones, pel que fa a la conciliació de la vida familiar i laboral, quan la UE mateixa considera que les mesures de flexibilitat han de ser un instrument per avançar en la coresponsabilitat, fent de la parcialitat una mesura de flexibilització per a homes i dones amb necessitat de conciliar interessos familiars, personals i laborals. En segon lloc, cal recordar que la menor remuneració significa en molts casos una dependència econòmica o una dificultat per accedir a l'emancipació (fet que afectaria també de manera molt especial la població jove). A l'últim, la parcialitat es tradueix amb més dificultats per accedir a llocs de responsabilitat i amb una menor protecció social, tant pel que fa a les prestacions d'atur com en referència a les prestacions de jubilació, i així es perpetuen les situacions de dependència i/o de falta d'ingressos suficients.

El 94% de l'ocupació femenina es troba en el sector serveis i es concentra sobretot en l'agrupació de branques que aglutina comerç i hoteleria (G+H+I, CNAE-2009¹⁰)

Tot i que en el sector serveis la distribució per sexes de l'ocupació és més o menys igualitària (55% dones i 45% homes), el nostre mercat laboral es caracteritza per una forta segregació sectorial per raó de gènere, ja que el 94% de l'ocupació femenina es troba en el sector serveis. Per branques d'activitat, l'ocupació femenina es concentra en la branca comerç a l'engròs i al detall; reparació de vehicles de motor i motocicletes; transport, emmagatzematge; i hoteleria (G+H+I) absorbint el 43,4% de l'ocupació. També entre els homes aquesta branca és la que presenta un major pes en l'estructura ocupacional, si bé entre ells l'absorció se xifra en el 34,28% de l'ocupació.

Juntament amb les activitats associades al comerç i a l'hoteleria, tres són les branques que destaquen en l'estructura ocupacional femenina: activitats professionals, científiques i tècniques; activitats administratives i serveis auxiliars (M+N), Administració Pública i defensa, Seguretat Social obligatòria; educació; activitats sanitàries i de serveis socials (O+P+Q), i activitats artístiques, recreatives i d'entreteniment; llars com a ocupadors domèstics i com a productors de béns i serveis per a ús propi; activitats d'organitzacions i organismes extraterritorials; altres serveis (R+S+T+U). Entre aquestes activitats, és major la presència de dones que no d'homes, no així en el cas del comerç, reparació de vehicles i hoteleria, on la proporció d'un i altre sexe seria semblant, possiblement pel pes més gran entre els homes en l'activitat de reparació de vehicles (vegeu taula 12). Destaca la forta estacionalitat d'aquestes activitats, mentre que les tres altres activitats més feminitzades presenten un patró no estacional (vegeu gràfic 7).

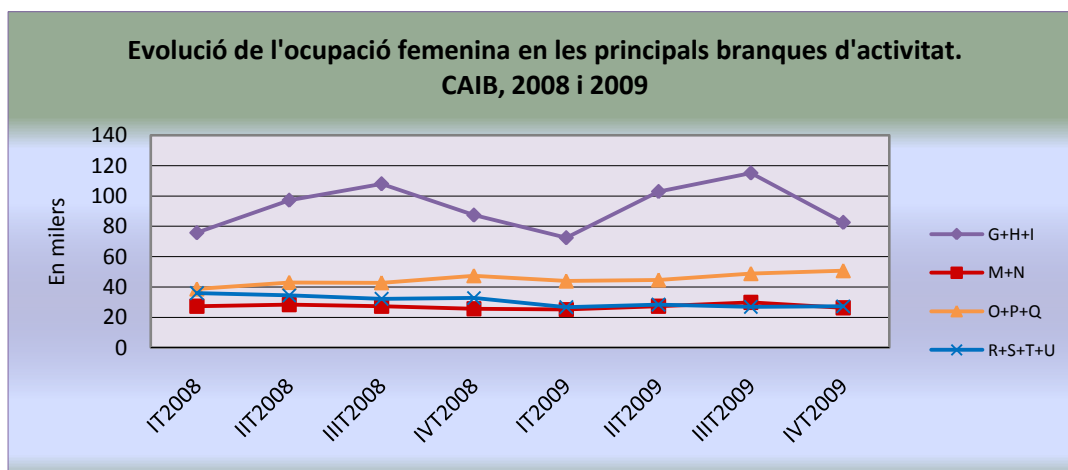


Font: INE, EPA. Elaboració: Gabinet Tècnic. Secretaria d'Institucional i Polítiques d'Ocupació. (Gràfic 6)

¹⁰ Comerç a l'engròs i al detall, reparació de vehicles de motor i motocicletes; transport, emmagatzematge; hoteleria (G+H+I)

Població ocupada per branques d'activitat (CNAE, 2009) i sexe. CAIB, mitjana 2009.							
	Homes	Dones	Gº de feminització	Variacions homes		Variacions dones	
				Absoluta	Relativa	Absoluta	Relativa
Agricultura (A)	4,9	1,68	25,6%	0,6	13,4%	0,5	39,6%
Total Indústria (B + C + D + E)	31,0	7,85	20,2%	-4,1	-11,7%	0,1	1,0%
Indústries extractives; subministrament d'energia elèctrica, gas, vapor i aire condicionat; subministrament d'aigua, activitats de sanejament, gestió de residus i descontaminació (B + D + E)	9,1	0	-	3,5	63,8%	-	-
Indústria manufacturera (C)	22,0	7,63	25,8%	-7,7	-25,8%	0,0	0,0%
Construcció (F)	62,1	3,075	4,7%	-14,6	-19,0%	-0,8	-20,1%
Comerç a l'engròs i al detall, reparació de vehicles de motor i motocicletes; transport i emmagatzematge; hoteleria (G + H + I)	90,5	93,28	50,8%	-8,3	-8,4%	1,2	1,3%
Informació i comunicacions (J)	6,0	2,25	27,3%	-1,7	-22,1%	-1,3	-36,6%
Activitats financeres i d'assegurances (K)	5,1	3,35	39,5%	-1,5	-22,1%	-0,6	-14,1%
Activitats immobiliàries (L)	1,5	2,15	58,5%	-0,6	-26,5%	-0,7	-25,2%
Activitats professionals, científiques i tècniques; activitats administratives i serveis auxiliars (M + N)	20,5	27,15	56,9%	1,6	8,3%	0,03	0,1%
Administració Pública i defensa, Seguretat social obligatòria; educació; activitats sanitàries i de serveis socials (O + P + Q)	30,1	47	60,9%	2,1	7,4%	4,0	9,4%
Activ. artístiques, recreatives i d'entreteniment; llars com a ocupadors domèstics i com a productors de béns i serveis per a ús propi; activ. d'organitzacions i organismes extraterritorials; altres serveis (R + S + T + U)	12,1	27,3	69,2%	-0,3	-2,4%	-6,5	-19,2%

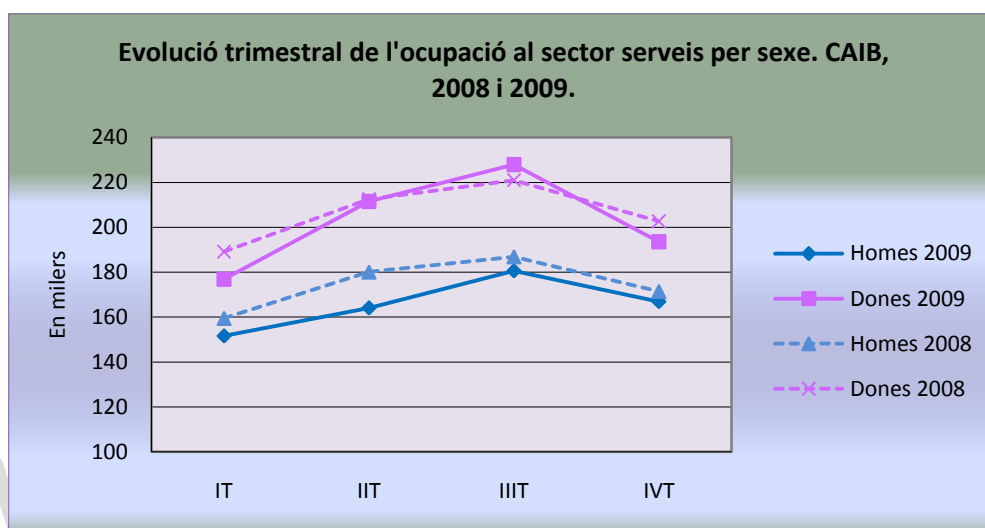
Font: INE, EPA. Elaboració: Gabinet Tècnic. Secretaria d'Institucional i Polítiques d'Ocupació.(Taula 12)



Font: INE, EPA. Elaboració: Gabinet Tècnic. Secretaria d'Institucional i Polítiques d'Ocupació.(Gràfic 7)

En la conjuntura actual l'estacionalitat esdevé també un element d'ajust laboral. Augmenta l'estacionalitat i s'observa una major concentració temporal de l'ocupació estacional del sector serveis en el tercer trimestre, més entre les dones que no pas entre els homes

Al llarg de l'any 2009 el sector serveis perd ocupació, excepte en el tercer trimestre quan puja en +600 persones. L'augment s'explica per una major ocupació femenina, ocupació que creix en +6.900 persones, mentre que entre els homes l'ocupació baixa en -6.300. Tanmateix l'ocupació al tercer trimestre és la més elevada de l'any, tant entre la població masculina com entre la població femenina.



Font: INE, EPA. Elaboració: Gabinet Tècnic. Secretaria d'Institucional i Polítiques d'Ocupació.(Gràfic 8)

La involució del sector serveis respecte al 2008 és de -1,9% (-3.800) de mitjana anual mentre que al darrer trimestre la variació és molt més negativa amb un descens interanual de -4,5% (-9.100)

Entre les dones es perden -4.000 llocs de feina de mitjana anual, dels quals -3.800 són en el sector serveis (96,86%). La taxa de variació és en el sector serveis del -1,9%. Al llarg de 2009 l'evolució interanual ha estat negativa en quasi tots els trimestres, excepte al tercer moment en què l'ocupació entre les dones experimentà una variació positiva de +6.900 (+3,1%). Per contra, l'any 2009 acaba amb una destrucció d'ocupació del -4,5% (-9.100). En total, les dones perden -10.700 llocs de feina entre el sector serveis i el sector de la construcció. Entre els homes el sector serveis perd ocupació al llarg de tot l'any, per la qual cosa la davallada mitjana és major entre ells (-5%; -8.700). La situació s'inverteix en el darrer trimestre, quan les dones perden més ocupació. En saldo net, per tant, el descens de l'ocupació en el sector serveis afecta dones i homes, però més les primeres. Al darrer trimestre el sector perd -13.700 ocupacions, de les quals el 66,4% són dones i la resta homes. En el cas de les dades mitjanes, la proporció de dones és menor, del 30,68% (-3.800 dones; -8.700 homes).

Ocupats per sector econòmic i variacions. CAIB 2008-2009										
En milers	2009TI	2009TII	2009TIII	2009TIV	Mitjana 2009	2008TI	2008TII	2008TIII	2008TIV	Mitjana 2008
Homes	259	263,3	276,2	256,8	263,8	284,3	300,6	299,9	277,9	290,7
Agricultura	5,4	5	4,4	4,7	4,9	4,8	5,1	3,4	3,9	4,3
Indústria	33,4	29,9	32,8	27,9	31,0	40,6	32,4	32,4	35,1	35,1
Construcció	68,5	64,3	58,4	57,3	62,1	79,3	83	77,2	67,4	76,7
Serveis	151,6	164,1	180,6	166,9	165,8	159,5	180,1	186,9	171,5	174,5
Dones	190,7	222,8	240,9	206	215,1	200,5	224,8	234,3	216,7	219,1
Agricultura	1,7	1,5	1,7	1,8	1,7	1,3	1,3	1,1	1,1	1,2
Indústria	8,1	6	8,5	8,8	7,9	7	7,3	8,1	8,7	7,8
Construcció	4	3,8	2,7	1,8	3,1	3,2	3,8	4,2	4,2	3,9
Serveis	176,9	211,5	227,9	193,6	202,5	189,1	212,5	221	202,7	206,3
Variacions	Variacions absolutes					Variacions relatives				
Homes	-25,3	-37,3	-23,7	-21,1	-26,9	-8,9%	-12,4%	-7,9%	-7,6%	-9,2%
Agricultura	0,6	-0,1	1	0,8	0,6	12,5%	-2,0%	29,4%	20,5%	13,4%
Indústria	-7,2	-2,5	0,4	-7,2	-4,1	-17,7%	-7,7%	1,2%	-20,5%	-11,7%
Construcció	-10,8	-18,7	-18,8	-10,1	-14,6	-13,6%	-22,5%	-24,4%	-15,0%	-19,0%
Serveis	-7,9	-16	-6,3	-4,6	-8,7	-5,0%	-8,9%	-3,4%	-2,7%	-5,0%
Dones	-9,8	-2	6,6	-10,7	-4,0	-4,9%	-0,9%	2,8%	-4,9%	-1,8%
Agricultura	0,4	0,2	0,6	0,7	0,5	30,8%	15,4%	54,5%	63,6%	39,6%
Indústria	1,1	-1,3	0,4	0,1	0,1	15,7%	-17,8%	4,9%	1,1%	1,0%
Construcció	0,8	0	-1,5	-2,4	-0,8	25,0%	0,0%	-35,7%	-57,1%	-20,1%
Serveis	-12,2	-1	6,9	-9,1	-3,8	-6,5%	-0,5%	3,1%	-4,5%	-1,9%

Font: INE, EPA. Elaboració: Gabinet Tècnic. Secretaria d'Institucional i Polítiques d'Ocupació. (Taula 13)

L'ajust en l'ocupació femenina es troba sobretot en activitats artístiques, recreatives i d'entreteniment; llars com a ocupadors domèstics i com a productors de béns i serveis per a ús propi; activitats d'organitzacions i organismes extraterritorials; i altres serveis (R+S+T+U), el qual, amb una davallada del -19,2%, perd -6.500 llocs de feina

La mitjana anual de les ocupacions més feminitzades puja, excepte en el cas de les activitats artístiques, recreatives i d'entreteniment; llars com a ocupadors domèstics i com a productors de béns i serveis per a ús propi; activitats d'organitzacions i organismes extraterritorials; altres serveis (R+S+T+U), el qual, amb una caiguda del -19,2%, perd -6.500 llocs de feina. L'augment d'ocupació es troba sobretot en les activitats relacionades amb les administracions públiques, educació i serveis socials, que puja un 9,4% (+4.000). La totalitat d'aquest augment no es produiria solament en el sector públic, ja que aquest sector presenta, com hem vist, un augment de 1.800 assalariades de mitjana anual. Un altre element destacable de l'evolució d'aquestes activitats és que durant tot el 2009 les variacions interanuals són negatives en el primer cas i positives en el segon dels casos.

Evolució trimestral de les variacions interanuals de l'ocupació femenina a les principals branques d'activitat. CAIB, 2009										
	Variacions absolutes					Variacions relatives				
	2009TI	2009TII	2009TIII	2009TIV	Mitjana 2009	2009TI	2009TII	2009TIII	2009TIV	Mitjana 2009
Comerç a l'engròs i al detall, reparació de vehicles de motor i motocicletes; transport i emmagatzematge; hoteleria (G+H+I)	-4,8	7,1	5,7	-3,3	1,2	-5,5%	6,6%	5,9%	-4,4%	1,3%
Activitats professionals, científiques i tècniques; activitats administratives i serveis auxiliars (M+N)	0,7	2,6	-1	-2,2	0,0	2,7%	9,5%	-3,5%	-8,1%	0,1%
Administració Pública i defensa, Seguretat social obligatòria; educació; activitats sanitàries i de serveis socials (O+P+Q)	3,3	6	1,6	5,2	4,0	7,0%	14,0%	3,7%	13,4%	9,4%
Activ. artístiques, recreatives i d'entreteniment; llars com a ocupadors domèstics i com a productors de béns i serveis per a ús propi; activ. d'organitzacions i organismes extraterritorials; altres serveis (R+S +T+U)	-5,5	-5,3	-6	-9,2	-6,5	-16,8%	-16,5%	-17,4%	-25,6%	-19,2%

Font: INE, EPA. Elaboració: Gabinet Tècnic. Secretaria d'Institucional i Polítiques d'Ocupació.(Taula 14)

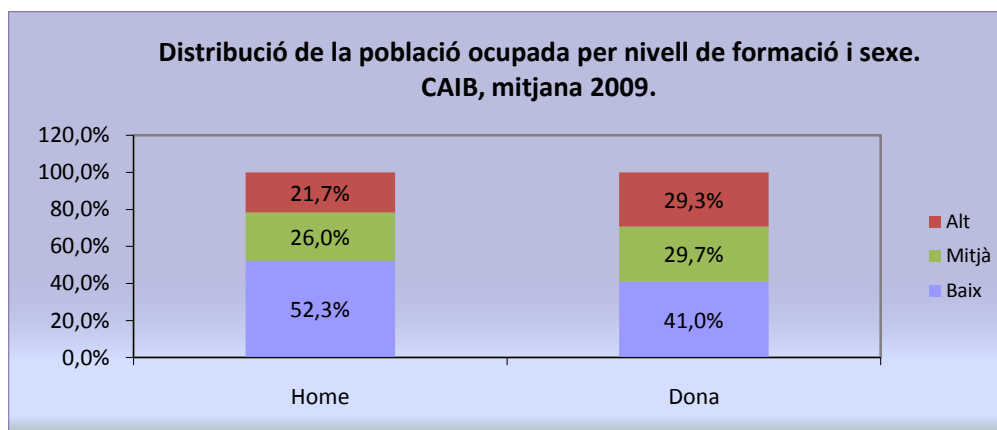
Es perd ocupació entre els nivells baix i mitjà de formació assolida mentre que el nivell més alt guanya ocupació, més entre les dones que entre els homes

Una de les dades positives de la conjuntura actual és que la població ocupada amb un nivell alt de formació guanya ocupació, tant entre els homes com entre les dones, encara que entre elles l'evolució és més positiva. Al llarg de tots els trimestres de 2009 s'observen variacions interanuals positives que donen un creixement en la mitjana anual del +8,5% (+5.000). Entre els homes la variació és del 4,3% (+2.400). La part negativa és que l'ajust en l'ocupació afecta el grau mitjà d'ocupació i les persones més vulnerables, és a dir, les persones amb un baix nivell de formació.

Els indicadors de distribució segons la variable formació palesen que entre les dones ocupades hi ha una major incidència de nivells educatius alts i mitjans, tal com ens mostra el gràfic 9.

Pel que fa al grau de feminització ens mostra que entre la població ocupada de nivell mitjà i sobretot de nivell alt, la distribució entre un i altre sexe és més igualitària. A més, entre l'ocupació d'alt nivell formatiu tenim més dones que homes, amb una diferència de 2,4 punts percentuals. La formació és, per tant, un dels elements que es relacionen amb una major ocupació, i la correlació és major entre les dones que no entre els homes. Per

contra, les dones sense formació participen menys en el mercat de treball que no els homes amb el mateix nivell formatiu.



Font: INE, EPA. Elaboració: Gabinet Tècnic. Secretaria d'Institucional i Polítiques d'Ocupació.(Gràfic 9)

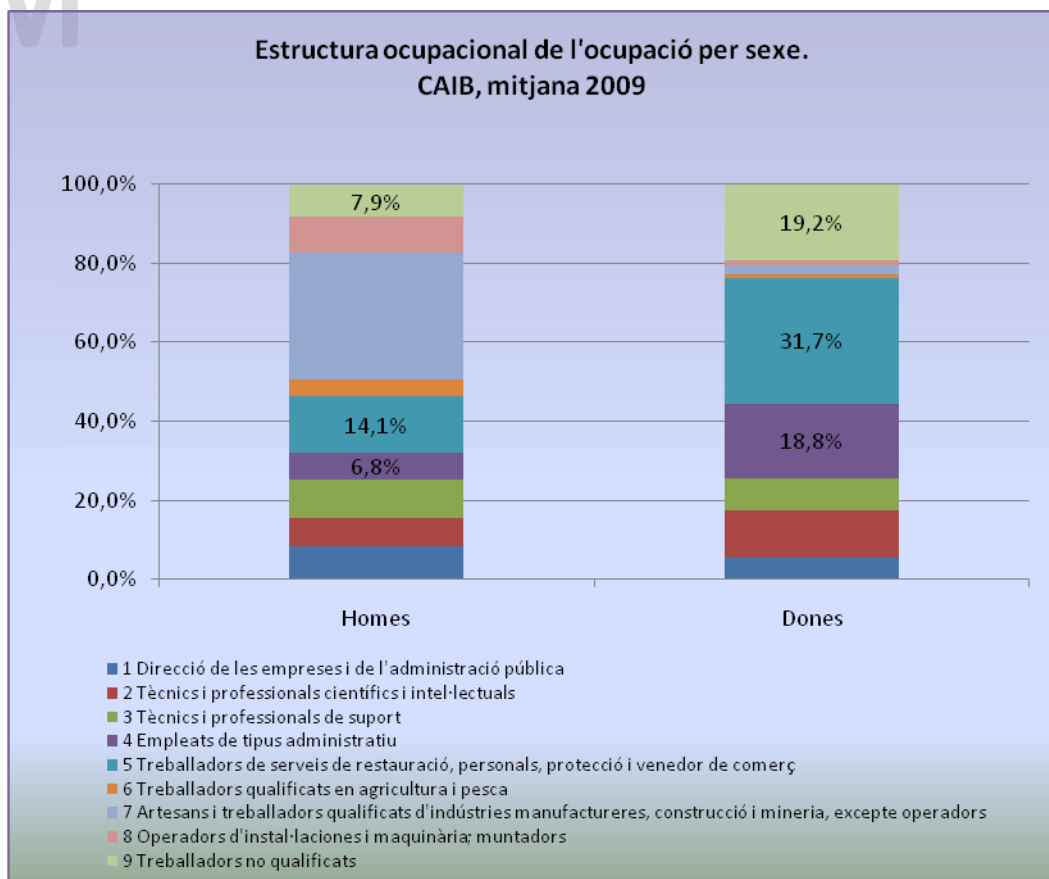
Població ocupada segons nivell formatiu per sexe. CAIB 2008 i 2009.										
Nivell formatiu	2009TI	2009TII	2009TIII	2009TIV	Mitjana 2009	2008TI	2008TII	2008TIII	2008TIV	Mitjana 2008
Ambdós sexes	449,7	486,1	517,1	462,8	478,9	484,8	525,4	534,3	494,6	509,8
Baix	213,8	232,3	245,6	212,8	226,1	245,8	262,3	252,3	234,4	248,7
Mitjà	123,1	135,7	143,1	128,4	132,6	134,2	151,3	163,3	143,6	148,0
Alt	112,8	118,2	128,4	121,5	120,2	104,7	111,7	118,7	116,6	112,9
Homes	259	263,3	276,2	256,8	263,8	284,3	300,6	299,9	277,9	290,7
Baix	137,8	139,1	142,8	132,4	138,0	159	164,6	155,1	145,7	156,1
Mitjà	65,3	68	73,5	67,6	68,6	72,6	81,8	88,7	75,4	79,6
Alt	55,9	56,2	59,9	56,9	57,2	52,6	54,1	56,1	56,7	54,9
Variacions	Variacions absolutes				Variacions relatives					
Homes	-25,3	-37,3	-23,7	-21,1	-26,9	-8,9%	-12,4%	-7,9%	-7,6%	-9,2%
Baix	-21,2	-25,5	-12,3	-13,3	-18,1	-13,3%	-15,5%	-7,9%	-9,1%	-11,6%
Mitjà	-7,3	-13,8	-15,2	-7,8	-11,0	-10,1%	-16,9%	-17,1%	-10,3%	-13,8%
Alt	3,3	2,1	3,8	0,2	2,4	6,3%	3,9%	6,8%	0,4%	4,3%
Dones	190,7	222,8	240,9	206	215,1	200,5	224,8	234,3	216,7	219,1
Baix	76	93,3	103	80,5	88,2	86,8	97,6	97,3	88,6	92,1
Mitjà	57,8	67,7	69,6	60,8	64,0	61,6	69,5	74,6	68,2	68,4
Alt	57	61,9	68,3	64,7	63,0	52,1	57,6	62,6	59,8	58,0
Variacions	Variacions absolutes				Variacions relatives					
Dones	-9,8	-2	6,6	-10,7	-4,0	-4,9%	-0,9%	2,8%	-4,9%	-1,8%
Baix	-10,8	-4,3	5,7	-8,1	-3,9	-12,4%	-4,4%	5,9%	-9,1%	-4,2%
Mitjà	-3,8	-1,8	-5	-7,4	-4,4	-6,2%	-2,6%	-6,7%	-10,9%	-6,4%
Alt	4,9	4,3	5,7	4,9	5,0	9,4%	7,5%	9,1%	8,2%	8,5%
Grau feminització										
Baix	35,5%	40,2%	41,9%	37,8%	39,0%	35,3%	37,2%	38,6%	37,8%	37,0%
Mitjà	47,0%	49,9%	48,6%	47,4%	48,3%	45,9%	45,9%	45,7%	47,5%	46,2%
Alt	50,5%	52,4%	53,2%	53,3%	52,4%	49,8%	51,6%	52,7%	51,3%	51,4%

Font: INE, EPA. Elaboració: Gabinet Tècnic. Secretaria d'Institucional i Polítiques d'Ocupació.(Taula 15)

El 50,8% de la població ocupada femenina està ocupada en ocupacions que requereixen una qualificació baixa (5 i 9, CNO 94. Entre els homes la proporció és de tan sols el 22%

La distribució percentual de l'ocupació per tipus d'ocupació ens mostra que en l'estructura ocupacional de les Illes, les categories 1, 2 i 3 (CNO,94) associades a una major qualificació representen tan sols el 25,75% del total de l'ocupació femenina. El percentatge és molt baix si es compara amb la dada corresponent a Espanya, on aquests tres tipus d'ocupació se situen en 10 punts percentuals per sobre i sumen el 36% del total de l'ocupació de les dones. En el cas de les ocupacions que requereixen una baixa qualificació (5 i 9), el pes a les Illes és del 50,8%, superior al 43,9% que s'observa al conjunt de l'Estat.

A les Illes, la comparació de l'estructura ocupacional segons el sexe ens mostra que entre un i altre les ocupacions associades a nivells alts de formació tenen el mateix pes percentual. En el cas extrem, és a dir, en les ocupacions de baixa formació, les dones presenten una major concentració que no els homes, sobretot degut a la forta presència entre elles d'ocupacions de serveis de restauració, personals, protecció i venedors de comerç. El 22% dels homes ocupats tenen una ocupació de baix nivell formatiu, front al 50,8% de les dones. A més, en la categoria més baixa, és a dir, la de treballadors/es sense qualificació, la proporció entre les dones és del 19% mentre que en el cas de l'ocupació masculina és del 7,9%.



Font: INE, EPA. Elaboració: Gabinet Tècnic. Secretaria d'Institucional i Polítiques d'Ocupació.(Gràfic 10)

Les ocupacions que presenten un major grau de feminització són les associades als rols tradicionals de les dones i les que requereixen un baix nivell formatiu

La major incidència de nivells educatius alts entre les dones es veu reflectida amb una major presència de les dones en les ocupacions de tècnics i professionals científics i intel·lectuals, però les dones són minoria en la categoria més alta i ocupen solament el 35% de les ocupacions en direcció d'empreses. A més, la major presència de dones amb percentatges superiors al 64% és especialment elevada en tres tipus d'ocupacions d'una posició jeràrquica baixa: empleats/des de tipus administratiu (4), treballadors/es de serveis de restauració, personals, protecció i venedors de comerç (5) i treballadores no qualificades (vegeu taula 16).

Població ocupada per tipus d'ocupació i sexe i grau de feminització. CAIB, mitjana 2009.			
	Homes	Domes	G° de feminització
1 Direcció de les empreses i de l'administració pública	22,6	12,0	34,7%
2 Tècnics i professionals científics i intel·lectuals	18,1	25,4	58,4%
3 Tècnics i professionals de suport	26,0	18,0	40,8%
4 Empleats de tipus administratiu	18,1	40,4	69,1%
5 Treballadors de serveis de restauració, personals, protecció i venedor de comerç	37,3	68,1	64,6%
6 Treballadors qualificats en agricultura i pesca	11,8	1,8	13,3%
7 Artesans i treballadors qualificats d'indústries manufactureres, construcció i mineria, excepte operadors	84,0	4,9	5,5%
8 Operadors d'instal·lacions i maquinària; muntadors	24,0	2,8	10,5%
9 Treballadors no qualificats	20,9	41,2	66,3%
0 Forces armades	1,2	0,0	0,0%

Font: INE, EPA. Elaboració: Gabinet Tècnic. Secretaria d'Institucional i Polítiques d'Ocupació. (Taula 16)

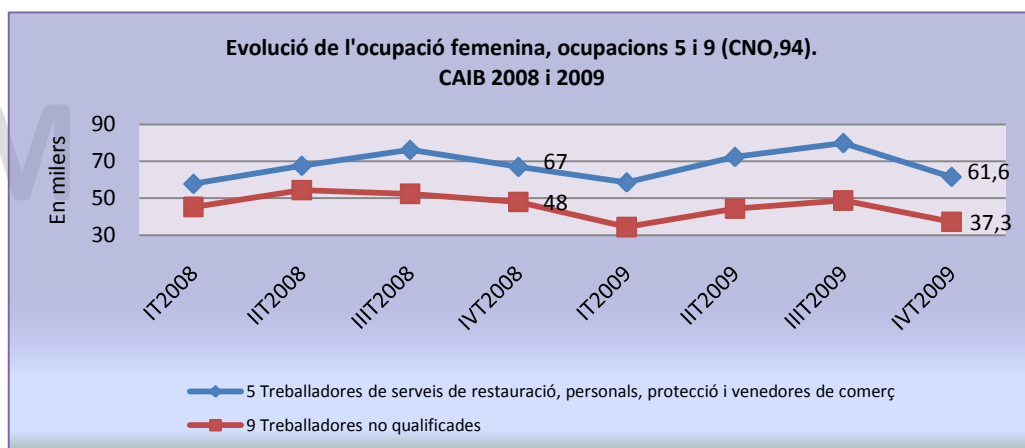
L'ajust en l'ocupació femenina es produeix sobretot entre les treballadores sense qualificació, que pateixen una destrucció d'ocupació del -17,6% en termes de mitjana anual

Mentre que en termes de mitjana anual les dones perden en saldo net -4.000 ocupacions, entre les dones ocupades sense cap tipus de qualificació la destrucció d'ocupació és de més del doble i en total s'observa un ajust de -8.800 ocupacions. Les dades són pitjors al quart trimestre de 2009, quan la destrucció d'aquest tipus d'ocupacions és, entre les dones, de -10.700. A més, en aquest moment temporal també les ocupacions de serveis de restauració, personals, protecció i venedors de comerç (5) experimenten un retrocés important quan als tres primers trimestres havien evolucionat de forma positiva en comparació del 2008.

Les dades són també negatives en l'ocupació de direcció d'empreses, que presenta entre les dones una involució important de -2.600 treballadores de mitjana anual. La xifra suposa en termes relatius la mateixa taxa de destrucció d'afiliació que en el cas de les ocupacions no qualificades, si bé òbviament les xifres absolutes no són equiparables.

Població ocupada dona segons tipus d'ocupació. CAIB, mitjana i IVT 2009.						
	Mitjana 2009	IVT 2009	Variacions mitjana		Variacions IVT 2009	
			Absoluta	Relativa	Absoluta	Relativa
Total	215,1	206	-4,0	-1,8%	-10,7	-4,9%
1 Direcció de les empreses i de l'administració pública	12,0	12,9	-2,6	-17,8%	-0,5	-3,7%
2 Tècnics i professionals científics i intel·lectuals	25,4	28,1	4,0	18,7%	4,6	19,6%
3 Tècnics i professionals de suport	18,0	16,7	-0,5	-2,8%	-2,2	-11,6%
4 Empleats de tipus administratiu	40,4	38,5	0,1	0,4%	0	0,0%
5 Treballadors de serveis de restauració, personals, protecció i venedor de comerç	68,1	61,6	1,0	1,5%	-5,4	-8,1%
6 Treballadors qualificats en agricultura i pesca	1,8	1,9	0,7	60,0%	1	111,1%
7 Artesans i treballadors qualificats d'indústries manufactureres, construcció i mineria, excepte operadors	4,9	5,9	2,1	73,5%	2,2	59,5%
8 Operadors d'instal·lacions i maquinària; muntadors	2,8	2,3	-0,3	-9,7%	-0,5	-17,9%
9 Treballadors no qualificats	41,2	37,3	-8,8	-17,6%	-10,7	-22,3%

Font: INE, EPA. Elaboració: Gabinet Tècnic. Secretaria d'Institucional i Polítiques d'Ocupació.(Taula 17)

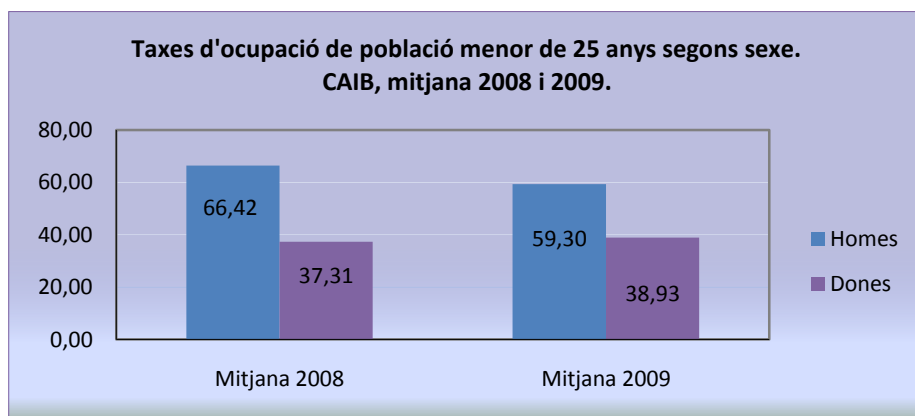


Font: INE, EPA. Elaboració: Gabinet Tècnic. Secretaria d'Institucional i Polítiques d'Ocupació.(Gràfic 11)

Les dones joves

Entre els joves la taxa d'ocupació és molt més elevada que entre les menors de 25 anys, i la bretxa de gènere, tot i haver-se reduït, és de 20,4 punts percentuals

Entre la població menor de 25 anys s'ha produït un important ajust de l'ocupació que ha afectat els homes. La taxa mitjana anual d'ocupació masculina passa del 66,42% al 59,3% i la taxa femenina puja 1,62 punts. Les distàncies entre les taxes d'ocupació d'un i altre sexe es redueixen, però la bretxa de gènere de 20,4 punts percentuals és encara molt alta. A més, la millora en l'indicador no es produeix per una millora substancial entre les dones, sinó sobretot per un empitjorament de l'ocupació entre els homes.



Font: INE, EPA. Elaboració: Gabinet Tècnic. Secretaria d'Institucional i Polítiques d'Ocupació. (Gràfic 12)

Al quart trimestre de 2009 tant homes joves com dones perden ocupació i la situació dels dos subgrups de població empitjora pel que fa a la seva participació en el mercat de treball. La conjuntura és pitjor per als homes, però cal tenir present que la situació de partida de les dones, amb menors taxes d'ocupació i majors taxes d'atur, era molt pitjor. Entre els homes la taxa d'ocupació baixa en -5,2 punts (passa del 62,9% al 57,8%), mentre que entre les dones, amb taxes molt més baixes, el descens és de 2,4 punts (del 38,03% al 35,67%).

Indicadors d'ocupació de la població menor de 25 anys per sexe. CAIB, 2009					
Taxa activitat	2009TI	2009TII	2009TIII	2009TIV	Mitjana
Ambdós sexes	51,63%	57,13%	62,45%	53,54%	56,19%
Homes	54,32%	62,87%	69,74%	60,61%	61,89%
Dones	48,83%	51,16%	54,85%	46,19%	50,26%
Bretxa de gènere	5,49%	11,71%	14,89%	14,42%	11,63%
Variació 2008-09 pp					
Homes	-2,9%	-3,79%	-0,59%	4,21%	-0,77%
Dones	6,79%	4,11%	0,03%	-1,89%	2,26%
Taxa ocupació					
Ambdós sexes	35,41%	38,8%	45,62%	33,68%	38,38%
Homes	58,38%	59,2%	61,92%	57,68%	59,30%
Dones	35,17%	38,96%	45,93%	35,67%	38,93%
Bretxa de gènere	23,21%	20,24%	15,99%	22,01%	20,36%
Variació 2008-09 pp					
Homes	-7,24%	-9,7%	-6,36%	-5,21%	-7,13%
Dones	3,24%	3,03%	2,58%	-2,36%	1,62%
Taxa d'atur					
Ambdós sexes	31,4%	32,08%	26,95%	37,09%	31,88%
Homes	34,37%	38,51%	35,02%	47,6%	38,88%
Dones	27,97%	23,85%	16,26%	22,78%	22,72%
Bretxa de gènere	6,4%	14,66%	18,76%	24,82%	16,16%
Variació 08-09 pp					
Homes	14,33%	11%	4,74%	23,31%	
Dones	3,93%	0,22	-4,67%	1,87%	

Font: INE, EPA. Elaboració: Gabinet Tècnic. Secretaria d'Institucional i Polítiques d'Ocupació. (Taula 18)

Entre els homes joves la davallada de l'ocupació en termes interanuals es produeix cada trimestre i l'ajust per a les dones joves no s'observa fins al quart trimestre de l'any.

Evolució trimestral de l'ocupació entre la població menor de 25 anys per sexe. CAIB, 2008 i 2009.										
	2009TI	2009TII	2009TIII	2009TIV	Mitjana 2009	2008TI	2008TII	2008TIII	2008TIV	Mitjana 2008
Total homes	259,0	263,3	276,2	256,8	263,8	284,3	300,6	299,9	277,9	290,7
Menors 25 anys	20,1	21,8	25,4	17,7	21,3	25,7	27,2	27,6	24,1	26,2
Variacions 08-09	Variació absoluta					Variació relativa				
Total homes	-25,3	-37,3	-23,7	-21,1	-26,85	-8,9%	-12,4%	-7,9%	-7,6%	-9,2%
Menors 25 anys	-5,6	-5,4	-2,2	-6,4	-4,9	-21,8%	-19,9%	-8,0%	-26,6%	-18,7%
Total dones	190,7	222,8	240,9	206,0	215,1	200,5	224,8	234,3	216,7	219,1
Menors 25 anys	19,1	21,1	24,7	19,1	21,0	17,2	19,4	23,5	20,6	20,2
Variacions 08-09	Variació absoluta					Variació relativa				
Total dones	-9,8	-2	6,6	-10,7	-4,0	-4,9%	-0,9%	2,8%	-4,9%	-1,8%
Menors 25 anys	1,9	1,7	1,2	-1,5	0,8	11,0%	8,8%	5,1%	-7,3%	4,1%

Font: INE, EPA. Elaboració: Gabinet Tècnic. Secretaria d'Institucional i Polítiques d'Ocupació. (Taula 19)

L'evolució de les taxes d'ocupació de les dones estrangeres no comunitàries és més negativa que la de les dones espanyoles, però continuen amb taxes d'ocupació més elevades

Al llarg de tot l'any 2009 les dones estrangeres no comunitàries han reduït de manera continuada la seva participació en el mercat de treball; la seva taxa mitjana d'ocupació baixa en un any -10,43 punts percentuals. La taxa continua sent, amb el 53,6%, superior a la taxa d'ocupació entre les espanyoles, del 47,4%, i a la de les estrangeres comunitàries, que és del 47,12%.

Pel que fa a l'evolució interanual, entre les dones espanyoles s'observa també un descens en la taxa d'ocupació, tot i que d'una intensitat molt menor. A més s'ha de destacar que entre aquest subgrup la davallada en les taxes d'ocupació no ha estat continuada al llarg de 2009.

En el darrer trimestre de 2009 les taxes d'ocupació de les tres nacionalitats (espanyola, estrangera Unió Europea, estrangera no Unió Europea) baixen, i destaca com a novetat la baixada entre les estrangeres comunitàries (vegeu taula 20).

Evolució de la taxa d'ocupació segons sexe i nacionalitat. CAIB 2008 i 2009					
	2009TI	2009TII	2009TIII	2009TIV	Mitjana
Homes					
Total	58,38	59,2	61,92	57,68	59,30
Espanyola	58,9	61,32	64,1	58,64	60,74
Estrangera: Unió Europea	49,24	48,86	55,47	55,48	52,26
Estrangera: No Unió Europea	60,63	53,58	53,84	53,79	55,46
Dones					
Total	42,95	50,1	54,01	46,11	48,29
Espanyola	42,66	48,32	52,15	46,64	47,44
Estrangera: Unió Europea	38,36	52,96	57,67	39,47	47,12
Estrangera: No Unió Europea	47,76	58,16	61,66	47,04	53,66
Bretxa de gènere pp					
Total	15,43	9,10	7,91	11,57	11,00
Espanyola	16,24	13,00	11,95	12,00	13,30
Estrangera: Unió Europea	10,88	-4,10	-2,20	16,01	5,15
Estrangera: No Unió Europea	12,87	-4,58	-7,82	6,75	1,81
Variacions HOME 2008-09 pp					
Total	-7,24	-9,70	-6,36	-5,21	-7,13
Espanyola	-4,79	-5,67	-2,86	-4,04	-4,34
Estrangera: Unió Europea	-12,07	-14,15	-6,84	0,90	-8,04
Estrangera: No Unió Europea	-19,65	-29,56	-25,21	-14,79	-22,30
Variacions DONA 2008-09 pp					
Total	-3,16	-1,27	0,77	-2,87	-1,63
Espanyola	-2,48	-0,74	1,25	-0,15	-0,53
Estrangera: Unió Europea	0,31	6,86	15,24	-8,97	3,36
Estrangera: No Unió Europea	-8,72	-9,56	-9,94	-13,49	-10,43

Font: INE, EPA. Elaboració: Gabinet Tècnic. Secretaria d'Institucional i Polítiques d'Ocupació. (Taula 20)

La bretxa de gènere és més gran entre les dones espanyoles que no entre les dones estrangeres

La bretxa de gènere entre les dones espanyoles és de 13,3 punts percentuals, mentre que per a les dones no comunitàries la bretxa és de tan sols 1,81 punts. Entre les dones de nacionalitat comunitària, la distància en la taxa d'ocupació és de 5,15 punts.

Atur

L'any 2009 acaba amb una taxa d'atur femenina del 18%

Si bé des del començament de la crisi hem vist com la taxa d'atur masculina superava la taxa d'atur femenina, en contra del més habitual, entre un i altre sexe s'observen variacions molt elevades. La taxa d'atur de les dones puja al darrer trimestre i en termes interanuals en 5,97 punts. La mitjana anual presenta una evolució semblant, atès l'augment més elevat al primer i segon trimestre i més feble al tercer. Tanmateix cal destacar que la taxa d'atur femenina ha crescut al llarg de tot l'any 2009, i encara que

l'evolució és menys negativa que no pas entre els homes, s'ha de tenir present que la situació de partida de les dones era pitjor.

Evolució de la taxa d'atur. CAIB 2008 i 2009					
	IT2009	IIT2009	IIIT2009	IVT2009	Mitjana 2009
Taxa d'atur					
Homes	18,78	19,59	17,7	20,75	19,21
Dones	21,06	16,39	11,27	17,97	16,67
Variació 08-09/09-07 pp 2008-2009					
Homes	9,84	11,97	7,97	8,18	9,49
Dones	7,88	7	2,35	5,97	5,80
Bretxa de gènere	-2,28	3,2	6,43	2,78	-2,53

Font: INE, EPA. Elaboració: Gabinet Tècnic. Secretaria d'Institucional i Polítiques d'Ocupació.(Taula 21)

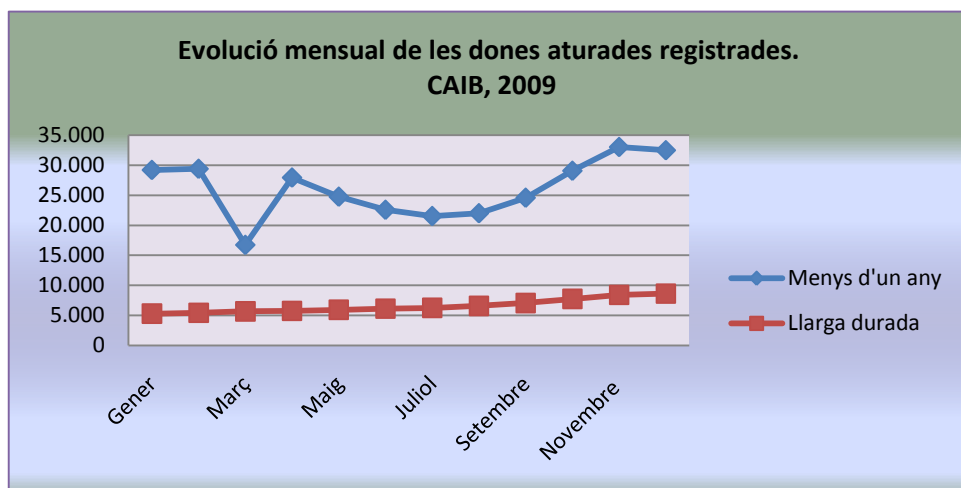
L'atur femení puja al llarg de tot l'any 2009 i la mitjana anual de creixement és del 60,5% mentre que l'atur de llarga durada augmenta en un 142,9%

L'evolució de l'atur femení és també a l'alça, i la població aturada dona és ara de 45.100 persones (el 40% de la població aturada), de les quals 14.400 (32%) són aturades de llarga durada. Durant l'any 2009 l'atur entre les dones s'ha incrementat en 20.500 parades, el que suposa un augment del 60,5%. Més espectacular és l'increment de l'atur de llarga durada, que presenta una variació mitjana del 142,9%. Les dades són molt pitjors al darrer trimestre de 2009 amb un creixement del 350% de l'atur d'un any o més de durada al passar de 3.200 aturades a 14.400.

Població aturada segons sexe i duració. CAIB 2008 i 2009.										
	2009TI	2009TII	2009TIII	2009TIV	Mitjana 2009	2008TI	2008TII	2008TIII	2008TIV	Mitjana 2008
Homes										
Total	59,9	64,1	59,4	67,3	62,68	27,9	24,8	32,3	40	31,25
Atur de llarga durada	6,8	11,8	12	20	12,65	2,5	3	2,7	2,7	2,73
Dones										
Total	50,9	43,7	30,6	45,1	42,58	30,4	23,3	22,9	29,5	26,56
Atur de llarga durada	6,4	6,5	6,7	14,4	8,5	3,5	3,2	4,1	3,2	3,5
Variacions										
	Variacions absolutes					Variacions relatives				
Homes										
Total	32	39,3	27,1	27,3	31,43	114,70%	158,50%	83,90%	68,30%	100,60%
Atur de llarga durada	4,3	8,8	9,3	17,3	9,93	172,00%	293,30%	344,40%	640,70%	364,20%
Dones										
Total	20,5	20,4	7,7	15,6	16,05	67,40%	87,60%	33,60%	52,90%	60,50%
Atur de llarga durada	2,9	3,3	2,6	11,2	5	82,90%	103,10%	63,40%	350,00%	142,90%

Font: INE, EPA. Elaboració: Gabinet Tècnic. Secretaria d'Institucional i Polítiques d'Ocupació.(Taula 22)

En el cas de l'atur registrat, amb 41.114 parades, la variació interanual de les dades del mes de desembre és del +23% (+7.721). L'atur de llarga durada és de 8.609 dones (21%). El percentatge de l'atur registrat és superior entre les dones, ja que entre els homes la proporció d'atur de llarga durada és del 16%.



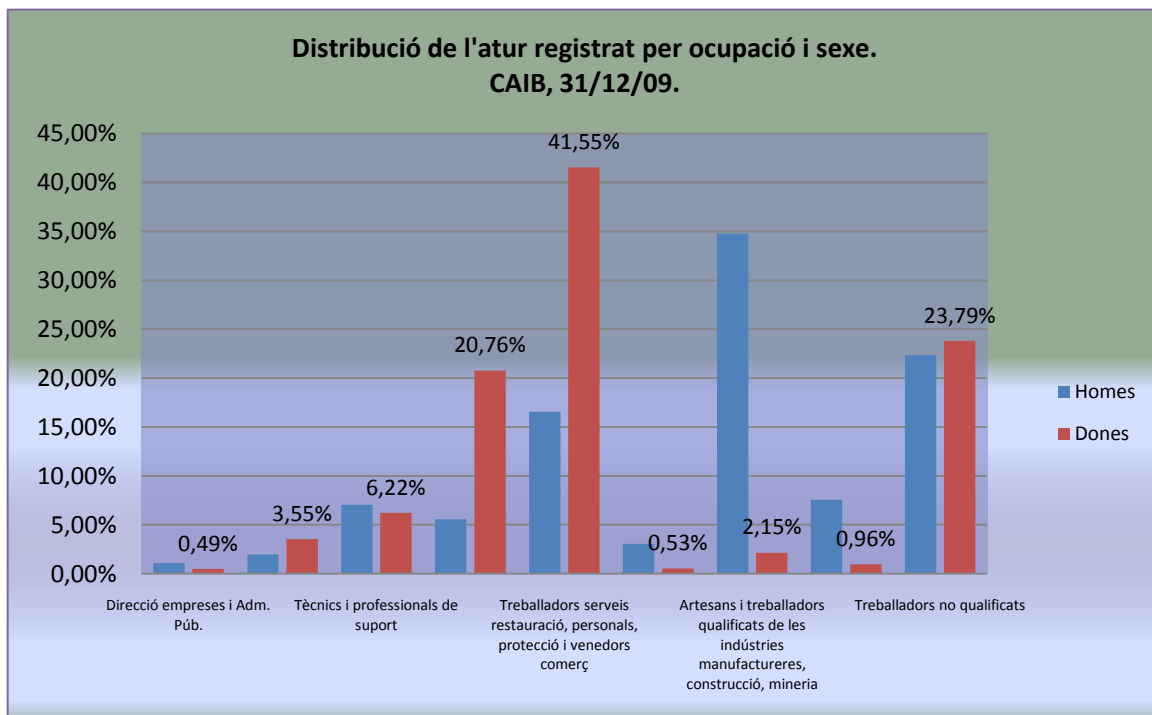
Font: INE, EPA. Elaboració: Gabinet Tècnic. Secretaria d'Institucional i Polítiques d'Ocupació.(Gràfic 13)

El 60,5% de les dones registrades a l'atur al mes de desembre tenen un nivell d'educació baix i el 65,34% provenen d'ocupacions que requereixen un nivell formatiu baix

A final d'any poc més de 7 de cada 10 dones aturades tenen un nivell de formació baix i el 73,94% provenen d'ocupacions de nivell educatiu baix, especialment d'ocupacions relacionades amb restauració, serveis personals i hoteleria. Entre els homes, l'estructura de l'atur pel que fa al nivell de formació és més negativa, ja que el 84,68% dels homes aturats tenen un baix nivell formatiu. La dada més negativa és que entre les dones amb nivells formatius més elevats, la proporció d'aturades és més elevada que no pas entre els homes. A més, la distribució segons sexe ens mostra que entre les persones aturades amb nivells alts de formació hi ha més dones que homes: 6 de cada 10 persones aturades amb estudis universitaris són dones.

Atur registrat segons nivell d'estudis. CAIB, desembre 2009				
Estudis	Dones	Distribució	Variació absoluta	Variació relativa
Analfabets	235	0,57%	81	52,60%
Educació primària	9.330	22,69%	2.793	42,73%
FP sense titulació	183	0,45%	-51	-21,79%
Secundària 1a etapa	20.617	50,15%	2.118	11,45%
FP 1a etapa	36	0,09%	9	33,33%
Secundària 2a etapa	7.086	17,24%	1.679	31,05%
FP superior	1.261	3,07%	392	45,11%
Altres amb batxillerat	52	0,13%	14	36,84%
Universitària	2.278	5,54%	663	41,05%
Especialització professional	14	0,03%	7	100,00%
TOTAL	41.114	100%	7.721	23,12%

Font: SOIB. Elaboració: Gabinet Tècnic. Secretaria d'Institucional i Polítiques d'Ocupació.(Taula 23)



Font: SOIB. Elaboració: Gabinet Tècnic. Secretaria d'Institucional i Polítiques d'Ocupació.(Gràfic 14)

Atur registrat segons nivell d'estudis i distribució percentual per cada sexe. CAIB, desembre 2009

Estudis	Homes	%	Dones	%	Gº de feminització
Analfabets	465	0,93%	235	0,57%	33,57%
Educació primària	14.336	28,68%	9.330	22,69%	39,42%
FP sense titulació	314	0,63%	183	0,45%	36,82%
Secundària 1a etapa	27.182	54,38%	20.617	50,15%	43,13%
FP 1a etapa	27	0,05%	36	0,09%	57,14%
Secundària 2a etapa	5.267	10,54%	7.086	17,24%	57,36%
FP superior	882	1,76%	1.261	3,07%	58,84%
Altres amb batxillerat	38	0,08%	52	0,13%	57,78%
Universitària	1.443	2,89%	2.278	5,54%	61,22%
Especialització professional	6	0,01%	14	0,03%	70,00%
TOTAL	49.984	100,00%	41.114	100,00%	45,13%

Font: SOIB. Elaboració: Gabinet Tècnic. Secretaria d'Institucional i Polítiques d'Ocupació.(Taula 24)

Principals indicadors del mercat de treball per sexe i bretxa de gènere. CAIB 2008 i 2009. Dades trimestrals								
Taxa d'activitat	2009TI	2009TII	2009TIII	2009TIV	2008TI	2008TII	2008TIII	2008TIV
Ambdós sexes	63,14	66,77	68,05	64,49	62,57	65,62	67,03	63,79
Homes	71,88	73,63	75,23	72,78	72,06	74,58	75,64	71,93
Dones	54,41	59,92	60,87	56,21	53,11	56,69	58,45	55,66
Variació 08-09 pp	2008-2009				2007-2009			
Homes	-0,18	-0,95	-0,41	0,85	-0,15	-0,81	0,1	-0,58
Dones	1,3	3,23	2,42	0,55	2,48	3,49	4,45	3,24
Bretxa de gènere	17,47	13,71	14,36	16,57	18,95	17,89	17,19	16,27
Taxa ocupació								
Ambdós sexes	50,66	54,65	57,96	51,88	55,85	60,12	60,75	55,93
Homes	58,38	59,2	61,92	57,68	65,62	68,9	68,28	62,89
Dones	42,95	50,1	54,01	46,11	46,11	51,37	53,24	48,98
Variació 08-09 pp	2008-2009				2007-2009			
Homes	-5,19	-5,47	-2,79	-4,05	-0,43	-1,69	-2,07	-1,52
Dones	-7,24	-9,7	-6,36	-5,21	-0,74	-2,52	-4,13	-4,71
Bretxa de gènere	15,43	9,1	7,91	11,57	19,51	17,53	15,04	13,91
Taxa d'atur								
Ambdós sexes	19,76	18,15	14,82	19,54	10,74	8,39	9,38	12,32
Homes	18,78	19,59	17,7	20,75	8,94	7,62	9,73	12,57
Dones	21,06	16,39	11,27	17,97	13,18	9,39	8,92	12
Variació 08-09/09-07 pp	2008-2009				2007-2009			
Homes	9,84	11,97	7,97	8,18	10,9	15,53	14,08	12,89
Dones	7,88	7	2,35	5,97	10,16	9	5,72	7,38
Bretxa de gènere	-2,28	3,2	6,43	2,78	-4,24	-1,77	0,81	0,57

Font: INE, EPA. Elaboració: Gabinet Tècnic. Secretaria d'Institucional i Polítiques d'Ocupació. (Taula 25)

ELS ACTUALS PROCESSOS D'UBICACIÓ DE LES DONES DINTRE L'ESTRUCTURA OCUPACIONAL. UNA ANÀLISI DE LA CONTRACTACIÓ REGISTRADA L'ANY 2009

A final de 2009 la contractació registrada acumulada ha estat de 306.965 contractes, el 52,5% dels quals han estat a homes. A pesar de la distribució més o menys igualitària entre un i altre grup pel que fa al volum de contractació, en ambdós sexes s'observen diferències que palesen la segregació sectorial i ocupacional que afecta tant els homes com les dones. Malgrat tot, abans de passar a exposar les principals diferències cal fer una primera observació: les dades de contractació registrada segons categoria professional i segons sector d'activitat ens situen en un panorama un tant desolador si hom pensa en la necessitat d'avançar cap a nous models productius. Tant pel que fa als homes com respecte a les dones, durant tot l'any 2009 tan sols s'han produït a la nostra comunitat autònoma un 14% de contractes (43.333) en les categories ocupacionals 2 i 3, és a dir, les de tècnics/ques científics/ques i intel·lectuals i tècnics/ques de reforç, mentre que la contractació en ocupacions sense qualificació (9 a la CNO, 94) suposa el 25,37% (78.349) del total de contractes registrats.

La baixa qualificació està evidentment relacionada amb els sectors productius que tenen més demanda. Entre els homes, són quatre les activitats (dos dígit de la CNAE, 2009) que absorbeixen la meitat de la contractació, i com s'observa a la taula següent, dues

d'elles relacionades amb la construcció. Les altres dues, que també trobem en el cas de la contractació femenina, són les relacionades amb l'hoteleria i la restauració. En el cas de les dones, en què també són quatre les ocupacions que representen el 50% de la contractació, a més de les dues activitats mencionades, destaquen les activitats de comerç i les activitats de serveis a edificis, que suposen un volum important de la contractació de l'any 2009.

Principals activitats de la contractació registrada segons sexe, CAIB, 2009.					
Activitat	Nombre de contractes	Freqüències acumulades	Distribució	Distribució acumulada	
Homes					
41	Construcció d'edificis	26.004	26.004	16,1%	16,1%
56	Serveis de menjars i begudes	23.068	49.072	14,3%	30,5%
55	Serveis d'allotjament	19.023	68.095	11,8%	42,3%
43	Activitats de construcció especialitzada	13.174	81.269	8,2%	50,4%
Dones					
55	Serveis d'allotjament	23.422	23.422	16,06%	16,06%
56	Serveis de menjars i begudes	23.064	46.486	15,82%	31,88%
47	Comerç al detall, excepte de vehicles de motor i motocicletes	17.024	63.510	11,68%	43,56%
81	Serveis a edificis i activitats de jardineria	10.431	73.941	7,15%	50,71%

Font: INE, EPA. Elaboració: Gabinet Tècnic. Secretaria d'Institucional i Polítiques d'Ocupació. (Taula 26)

Al 2009 el 67,4% de la contractació a dones es correspon amb ocupacions de nivell formatiu baix

Quant a la distribució de la contractació segons tipus d'ocupació, potser la dada més destacable es que ambdós sexes presenten una elevada taxa de contractació no qualificada entorn del 25%. Ara bé, la comparació entre els dos sexes ens mostra que en la contractació femenina hi ha més concentració que entre els homes i que aquesta es produeix sobretot en les ocupacions de serveis de restauració, personals, protecció i venedor de comerç (5, CNO,94), que absorbeixen el 41,7% de la contractació a les dones. També cal ressaltar que la suma de les dues categories d'ocupació que presenten major volum de contractació (recordem que són les relacionades amb un nivell de formació baix) dóna un 67,4%, i gairebé 8 de cada 10 dones contractades ho han estat en nivells ocupacionals baixos. Les dues categories sumen un 52,3% en el cas dels homes.

Al 2009 la contractació de baixa qualificació entre les dones es concentra en les activitats de serveis d'allotjament i en serveis a edificis i jardineria

Entre les dones, serveis d'allotjament i serveis a edificis són les activitats que han tingut més demanda d'ocupació de baixa qualificació. Del total de 37.452 contractes a dones sense qualificació, el 32,6% el tenim a la primera de les activitats, mentre que el 26,9% es troba a la segona. En el cas de l'ocupació de treballadors/es de serveis de restauració, personals, protecció i venedor/a de comerç, amb 60.775 contractes, el 28,5% es concentra a l'activitat de serveis de menjars i begudes i el 22,5% a l'activitat de comerç, excepte reparació de vehicles (vegeu taula 27, dist. Horitzontal dones, totes les activitats)

L'activitat que presenta entre les dones una major concentració de contractes a treballadores no qualificades és la dels serveis a edificis, on el 96,4% de la contractació és d'aquest nivell ocupacional. En el cas dels serveis d'allotjament la meitat dels contractes femenins s'han fet a dones sense qualificació mentre que en els homes el percentatge és de tan sols el 20,4%. És interessant veure com en aquest cas, entre elles predomina l'ocupació de nivell més baix (ocupació 9, CNO, 94), tot i que tant la contractació d'homes com de dones es fa en ocupacions de baix nivell formatiu i jeràrquic (ocupacions 5 i 9, CNO,94).

Solament el 16,4% de la contractació a dones s'ha fet en els nivells d'ocupació més tècnics (2 i 3 de la CNO, 94) i un 0,3% en la categoria de direcció d'empreses i de l'administració (1 de la CNO, 94)

La contractació en el nivells 1, 2 i 3 és molt baixa en ambdós sexes, encara que entre les dones el pes de la contractació en ocupacions tècniques és una mica més elevada. Entre les principals activitats segons el volum de contractació generada, serveis d'allotjament és la que absorbeix, entre les dones, més contractació de direcció. En tot cas, a l'hora de valorar la dada cal tenir present que solament s'han registrat al llarg de l'any 452 contractes d'aquest tipus d'ocupació, 104 dels quals en activitats d'allotjament.



DONES I MERCAT DE TREBALL

Contractació acumulada segons principals branques d'activitat per sexe i segons tipus d'ocupació. CAIB 2009										
Activitat	Direcció de les empreses i de l'adm	Tècnics i profes. científics i intel·lectual	Tècnics i professionals de suport	Empleats de tipus adm.	Treballadors dels serveis de restauració	Treballadors qualificats en l'agricultura	Artesans i treballadors qualificats	Operadors d'instal·lacions i maquinària	Treballadors no qualificats	Total contractes
HOMES										
Construcció d'edificis	34	76	309	201	53	22	15646	434	9227	26004
Serveis de menjars i begudes	46	38	534	174	18113	37	180	295	3648	23068
Serveis d'allotjament	224	53	1185	1461	10373	264	1384	134	3872	19023
Activitats de construcció especialitzada	14	122	314	157	22	7	8743	454	3339	13174
Totes les activitats	745	7283	12087	9632	43338	1913	33799	11233	40897	161153
DISTRIBUCIÓ VERTICAL										
Construcció d'edificis	4,6%	1,0%	2,6%	2,1%	0,1%	1,2%	46,3%	3,9%	22,6%	16,1%
Serveis de menjars i begudes	6,2%	0,5%	4,4%	1,8%	41,8%	1,9%	0,5%	2,6%	8,9%	14,3%
Serveis d'allotjament	30,1%	0,7%	9,8%	15,2%	23,9%	13,8%	4,1%	1,2%	9,5%	11,8%
Activitats de construcció especialitzada	1,9%	1,7%	2,6%	1,6%	0,1%	0,4%	25,9%	4,0%	8,2%	8,2%
Totes les activitats	100%	100%	100%	100%	100%	100%	100%	100%	100%	100%
DISTRIBUCIÓ HORIZONTAL										
Construcció d'edificis	0,1%	0,3%	1,2%	0,8%	0,2%	0,1%	60,2%	1,7%	35,5%	100%
Serveis de menjars i begudes	0,2%	0,2%	2,3%	0,8%	78,5%	0,2%	0,8%	1,3%	15,8%	100%
Serveis d'allotjament	1,2%	0,3%	6,2%	7,7%	54,5%	1,4%	7,3%	0,7%	20,4%	100%
Activitats de construcció especialitzada	0,1%	0,9%	2,4%	1,2%	0,2%	0,1%	66,4%	3,4%	25,3%	100%
Totes les activitats	0,5%	4,5%	7,5%	6,0%	26,9%	1,2%	21,0%	7,0%	25,4%	100%
DONES										
Serveis d'allotjament	104	27	586	2.027	8.366	8	92	7	12.199	23.422
Serveis de menjars i begudes	40	37	481	338	17.339	1	56	34	4.735	23.064
Comerç al detall, excepte de vehicles de motor i motocicletes	15	157	821	1.364	13.665	15	122	28	837	17.024
Serveis a edificis i activitats de jardineria	12	16	32	166	34	38	47	29	10.057	10.431
Totes les activitats	452	9.942	14.021	20.282	60.775	194	1.491	1.034	37.452	145.812
DISTRIBUCIÓ VERTICAL										
Serveis d'allotjament	23,0%	0,3%	4,2%	10,0%	13,8%	4,1%	6,2%	0,7%	32,6%	16,1%
Serveis de menjars i begudes	8,8%	0,4%	3,4%	1,7%	28,5%	0,5%	3,8%	3,3%	12,6%	15,8%
Comerç al detall, excepte de vehicles de motor i motocicletes	3,3%	1,6%	5,9%	6,7%	22,5%	7,7%	8,2%	2,7%	2,2%	11,7%
Serveis a edificis i activitats de jardineria	2,7%	0,2%	0,2%	0,8%	0,1%	19,6%	3,2%	2,8%	26,9%	7,2%
Totes les activitats	100%	100%	100%	100%	100%	100%	100%	100%	100%	100%
DISTRIBUCIÓ HORIZONTAL										
Serveis d'allotjament	0,4%	0,1%	2,5%	8,7%	35,7%	0,0%	0,4%	0,0%	52,1%	100%
Serveis de menjars i begudes	0,2%	0,2%	2,1%	1,5%	75,2%	0,0%	0,2%	0,1%	20,5%	100%
Comerç al detall, excepte de vehicles de motor i motocicletes	0,1%	0,9%	4,8%	8,0%	80,3%	0,1%	0,7%	0,2%	4,9%	100%
Serveis a edificis i activitats de jardineria	0,1%	0,2%	0,3%	1,6%	0,3%	0,4%	0,5%	0,3%	96,4%	100%
Totes les activitats	0,3%	6,8%	9,6%	13,9%	41,7%	0,1%	1,0%	0,7%	25,7%	100%

Font: INE, EPA. Elaboració: Gabinet Tècnic. Secretaria d'Institucional i Polítiques d'Ocupació. (Taula 27)

La contractació en ocupacions tècniques (2 i 3), d'escàs pes sobre el total de contractació, es concentra en activitats típicament femenines com l'educació i les activitats sanitàries

Les activitats que han acumulat al llarg de 2009 un major nombre de contractes en ocupacions d'un nivell formatiu tècnic (ocupacions 2 i 3, CNO, 94) són dues: educació i activitats sanitàries, activitats que sobre el conjunt de la contractació han generat el 4,6% i el 6,8% de la contractació, respectivament. Si agafem només els contractes d'ocupacions tècniques, la proporció és de tan sols el 5,9% del total de contractes registrats a dones.

Sobre el total de contractes en ocupacions tècniques, educació absorbeix el 20,1% i les activitats sanitàries el 15,9%, i és educació la que presenta una major concentració d'aquest tipus d'ocupació. Tal com es pot observar a la taula 28, en educació quasi la meitat dels contractes, el 47,4%, són a tècnics científics i intel·lectuals i el 24% a tècnics de suport, el que suposa un 71,4% (vegeu taula 28, distribució vertical). En les activitats sanitàries, el pes respectiu és del 28,5% i del 9,9%.

Contractació acumulada amb major volum de contractes a ocupacions tècniques. CAIB 2009			
	Tècnics i professionals científics i intel·lectuals	Tècnics i professionals de suport	Total
Educació	3.198	1.615	6.743
Activitats sanitàries	2.828	980	9.918
Total	9.942	14.021	145.812
<i>Distribució horitzontal</i>			
Educació	32,2%	11,5%	4,6%
Activitats sanitàries	28,4%	7,0%	6,8%
Total	100,0%	100,0%	100,0%
<i>Distribució vertical</i>			
Educació	47,4%	24,0%	100,0%
Activitats sanitàries	28,5%	9,9%	100,0%
Total	6,8%	9,6%	100,0%

Font: INE, EPA. Elaboració: Gabinet Tècnic. Secretaria d'Institucional i Polítiques d'Ocupació. (Taula 28)

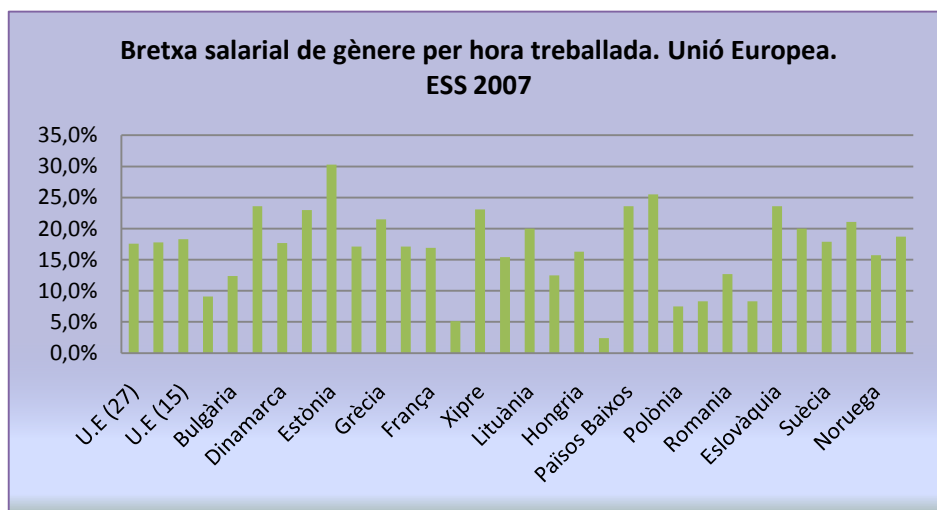
SEXE, OCUPACIÓ I DESIGUALTAT SALARIAL

Segons el darrer informe de la Comissió Europea sobre igualtat entre homes i dones, 2010 (vegeu webgrafia), publicat al desembre de l'any 2009, les dones tenen més probabilitats de trobar-se en una situació de desavantatge en el mercat de treball degut a la major incidència de contractes precaris, especialment contractes parcials involuntaris, i a unes disparitats salarials persistents que tenen repercussions no solament sobre els ingressos al llarg d'una carrera laboral, sinó també sobre la protecció social i les pensions, el que suposa un índex més elevat de pobresa entre les dones. Segons l'Enquesta de Condicions de Vida 2008, la taxa de risc de pobresa després de transferències és superior entre les dones, tant per al conjunt de la població com per als distints grups d'edat. En

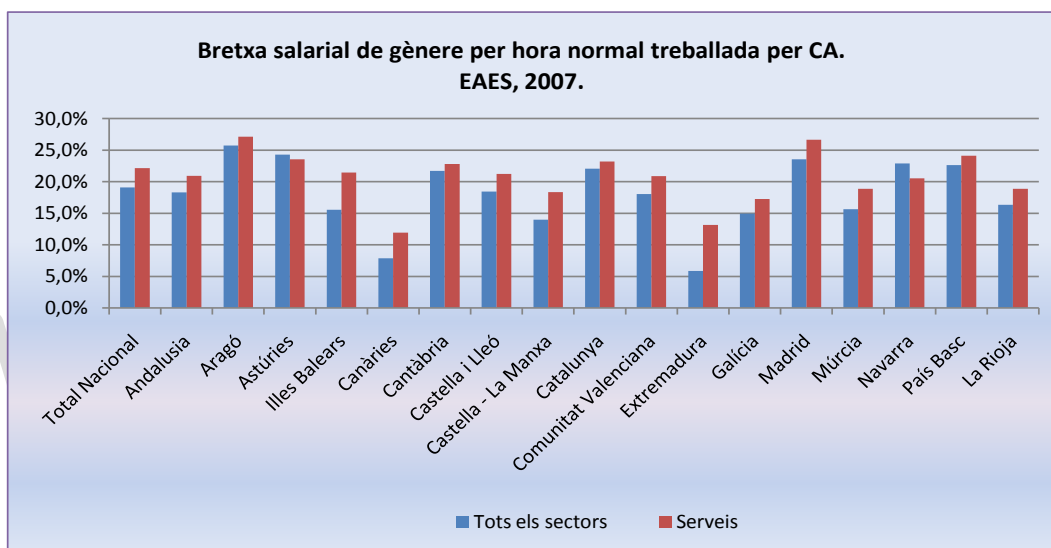
concret, a Espanya la taxa de risc de pobresa entre les dones és, amb un 21%, superior en quasi dos punts percentuals a la dels homes. En el cas de la població més gran (65 i més anys), que presenta taxes de risc de pobresa més elevades que no la població més jove, les diferències són encara més grans. Així, entre els homes majors la taxa de risc de pobresa se situa en el 25% i entre les dones la taxa és del 29,5%. Aquesta major taxa de pobresa de les dones després de les transferències es relaciona amb dos fenòmens. D'una banda, tenim les diferents carreres laborals d'un i altre sexe, i les desigualtats dins el mercat laboral que es relacionen amb el tipus d'ocupació predominant, el sector d'activitat, les jornades parcials i la discontinuïtat i la fragmentació de les vides laborals; tots ells són elements que han determinat i determinen en bona mesura una menor protecció social. Així, segons les dades proporcionades per l'Agència Tributària, l'any 2008 la prestació mitjana anual entre les pensionistes està per sota de la dels homes i és a les Illes de 8.541€, el que suposa el 72% de les pensions dels homes. La pensió mitjana dels homes és de 11.862€. Juntament amb les desigualtats dintre del mercat laboral, també existeixen desigualtats entre un i altre sexe quant a l'accés a una ocupació remunerada. En aquest sentit, i abans d'exposar les dades relatives a les distàncies salarials entre un i altre sexe, és necessari aclarir que són moltes les persones, especialment dones, que treballen dins l'economia informal, situació que no es recull en les estadístiques sobre estructura salarial. De fet, l'Enquesta d'Estructura Salarial així com les dades de l'Agència Tributària tenen limitacions importants a l'hora de donar compte del fenomen de les desigualtats en les remuneracions¹¹, especialment pel que fa a la seva incidència, és a dir, el nombre de dones que es troben per sota de determinat llindar salarial. Tot i així, les dades són prou significatives i evidencien que per motius diversos les dones perceben, dintre del mercat de treball regular, menys ingressos de mitjana que els homes.

Les darreres dades disponibles a Eurostat situen la bretxa salarial a Europa (UE27) en un 17,6% (any 2007). La bretxa és similar a Espanya, on les dones perceben un 17,1% menys de salari que els homes. La bretxa és inferior a la de països com Alemanya (23%), Països Baixos (23,6%) o Regne Unit (21,1%) i semblant a la de França.

¹¹ Es pot consultar Eurostat, 2009. Development of economic methods to evaluate the gender paygap using Structure of earnings Survey data. Eurostat, Methodologies and working papers (2009).



Font: Eurostat. Elaboració: Gabinet Tècnic. Secretaria d'Institucional i Polítiques d'Ocupació. (Gràfic 15)



Font: INE. Enquesta Anual d'Estructura Salarial. Elaboració: Gabinet Tècnic. Secretaria d'Institucional i Polítiques d'Ocupació (Gràfic 16)

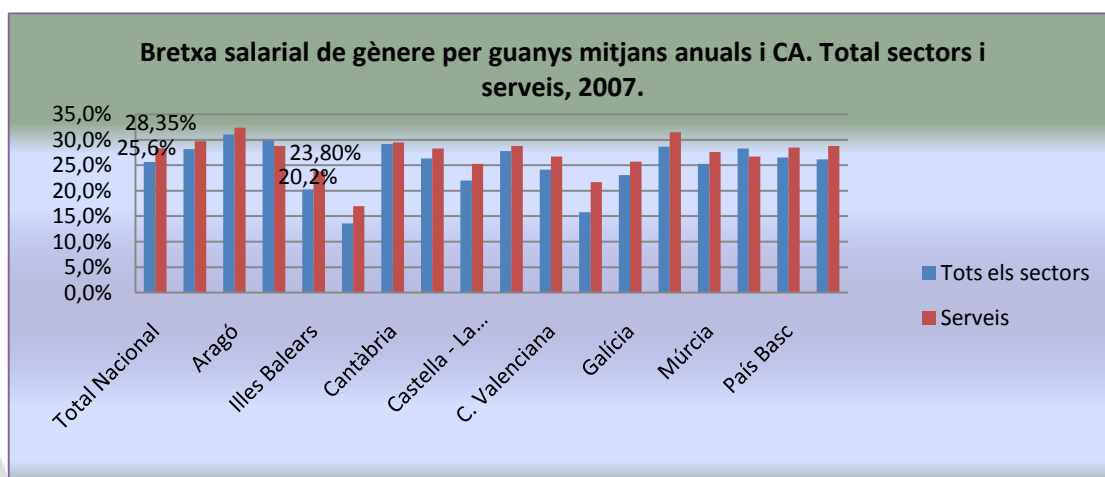
A les Illes, la bretxa salarial per hora treballada és del 15,6% i sobre la mitjana de guanys anuals és del 20,2%

Segons l'Enquesta Anual d'Estructura Salarial 2007, publicada per l'INE al novembre de 2009, la distància salarial per hora treballada¹² és del 19,1%¹³ al conjunt de l'Estat. La bretxa és major si es pren en consideració el guany anual. Com a mitjana, els homes reben a l'any 22.780,3€ i les dones 16.943,9€. El salari mitjà de les dones suposa, per tant, el 74,4% del salari dels homes.

¹² El guany per hora treballada es calcula a partir dels guanys mensuals.

¹³ Les dades Eurostat no recullen informació sobre centres de treball amb un nombre de treballadors entre 1 i 9, mentre que l'enquesta de l'INE sí ho fa des de 2006. A més, a partir del mateix any es recull també informació sobre els pagaments en espècie.

En el panorama autonòmic, les Balears presenten una de les bretxes més baixes per hora. La bretxa és del 15,6%, inferior a la mitjana estatal i per sota de la diferència observada, per exemple, a Catalunya (22,1%) o Madrid (23,6%). Observem, en tot cas, tal com ens mostra el gràfic anterior, que les menors diferències salarials es troben a les Canàries (7,9%) i a Extremadura (5,9%). En el cas dels guanys anuals, la distància és major a tots els territoris. A Espanya el salari de les dones representa el 74,4% del salari dels homes; en el cas de les Illes, la bretxa és menor a la nacional en 5,4 punts percentuals i és del 20,2%. A més la taxa se situa per sota de l'observada a la majoria de les comunitats autònomes, molt possiblement per la importància dels sectors serveis i construcció en l'ocupació masculina de les Illes i l'ocupació escassa en el sector industrial.



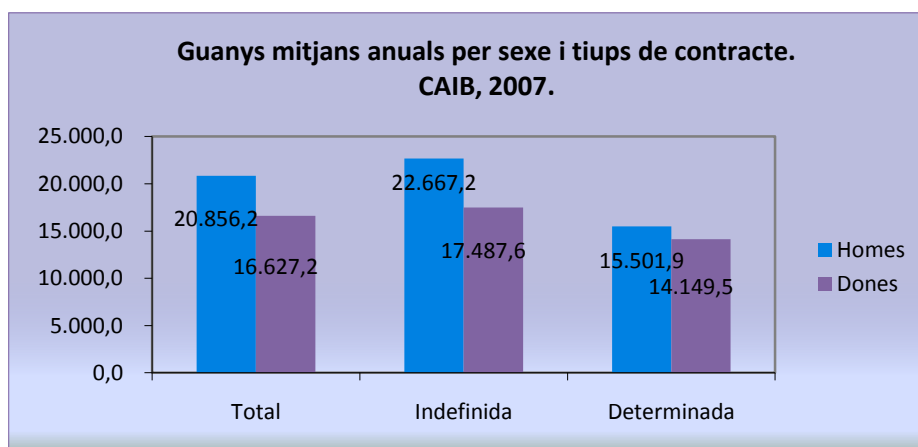
Font: INE. Enquesta anual d'estructura salarial. Elaboració: Gabinet Tècnic. Secretaria d'Institucional i Polítiques d'Ocupació (Gràfic 17)

Hem dit amb anterioritat que els sectors i les ocupacions ajuden a explicar les diferències salarials entre un i altre sexe, i també òbviament expliquen les diferències en les bretxes salarials existents entre els diferents territoris. A més, les dades ens mostren que també existeixen diferències intrasectors i intraocupacions. Passem a exposar les dades per a les Illes Balears.

La bretxa salarial és superior al sector serveis, principal sector d'ocupació femenina, superior entre la contractació determinada i més elevada entre ocupacions de nivell baix

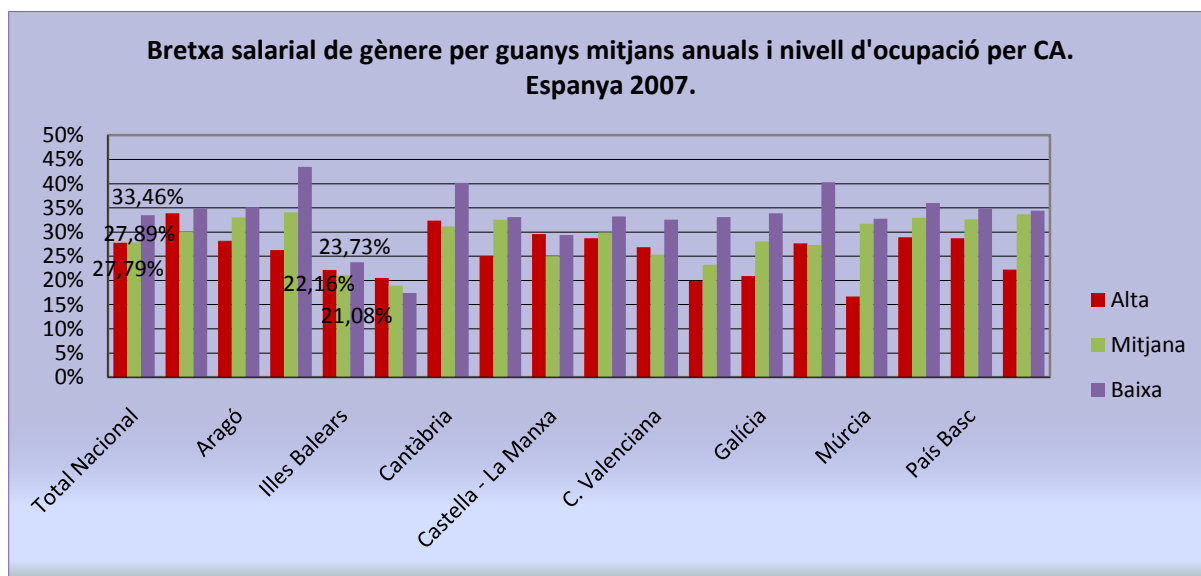
Segons l'Enquesta Salarial del 2007, la bretxa salarial de gènere per hora treballada i per al total dels sectors és a les Illes del 15,6%. En el cas del sector serveis, principal sector d'ocupació entre les dones, la bretxa se situa per sobre en 6 punts percentuals i és del 21,47%. La bretxa és encara per sota de la mitjana nacional, però a menys distància. A més, i això és important, la nostra comunitat autònoma presenta una major disparitat entre la bretxa al conjunt dels sectors. Al conjunt de l'estat les bretxes respectives són del 19,1% i del 22,17% amb una distància de 3,08 punts. Pel que fa a les dades relatives als guanys mitjans anuals, la bretxa també és major entre els serveis i és del 23,8%, front al 20,2% per al conjunt dels sectors.

També el tipus de contracte determina una major o menor bretxa salarial. Si per al total de les treballadores de les Illes el seu salari és, en mitjana anual, un 20,2% inferior al dels homes, la distància augmenta entre les treballadores amb contracte indefinit, xifrada en un 22,85%. En el cas de la contractació temporal, la bretxa se situa a la nostra comunitat en un 8,72%, no així al conjunt nacional, on tenim que la bretxa és en el cas de la contractació indefinida del 28,4% i entre la contractació determinada del 17,78%. Les diferències entre un tipus i altre de contractació pel que fa als salaris es poden observar al gràfic següent.



Font: INE. Enquesta anual d'estructura salarial. Elaboració: Gabinet Tècnic. Secretaria d'Institucional i Polítiques d'Ocupació (Gràfic 18)

Juntament amb el sector i el tipus de contracte, el tipus d'ocupació es revela també com un element relacionat amb les diferències salarials. Però la principal conclusió és que les bretxes són igualment elevades per als tres tipus d'ocupacions: altes, mitjanes i baixes (agrupació recollida per l'INE). Sobre els guanys mitjans anuals, les diferències salarials per raó de gènere a la nostra comunitat autònoma se situen per sobre del 20% en els tres tipus d'ocupació i són més elevades en les ocupacions més baixes. Per a les ocupacions altes la bretxa és del 22,16%. En el segon dels casos, la bretxa és del 21,08% mentre que per a les ocupacions de menor nivell la bretxa és del 23,73%. Sembla evident, per tant, que un major nivell ocupacional no és sinònim d'una major igualtat i que les diferències es produeixen al conjunt de l'estructura ocupacional. El mateix s'observa a la resta de comunitats autònomes, si bé amb valors en l'indicador substancialment diferents.



Font: INE. Enquesta anual d'estructura salarial. Elaboració: Gabinet Tècnic. Secretaria d'Institucional i Polítiques d'Ocupació (Gràfic 19)

Passem ara a exposar de manera breu les principals dades relatives a diferències salarials que proporciona l'Agència Tributària. Al 2008, i segons les dades proporcionades per l'Agència Tributària, la bretxa salarial se situa també al voltant del 22% i la bretxa és inferior a les Illes que al conjunt de l'Estat. Pel que fa a les activitats econòmiques s'observen importants diferències entre un i altre sector. En tot cas, destaquem per la importància que tenen entre l'ocupació femenina, el 32% de bretxa al sector comerç o el 32,05% de distància salarial als sectors de l'ensenyament i la sanitat.

Salari mitjà anual i bretxa salarial. Agència Tributària, exercici 2008

Salari mitjà anual	Salari mitjà anual			Bretxa
	Home	Dona	% Dona sobre Home	
Total nacional	21.596	15.620	72,33%	27,67%
Andalusia	17.903	12.447	69,52%	30,48%
Aragó	22.804	15.897	69,71%	30,29%
Astúries	22.911	15.498	67,64%	32,36%
Illes Balears	20.024	15.512	77,47%	22,53%
Canàries	17.773	14.418	81,12%	18,88%
Cantàbria	22.379	15.489	69,21%	30,79%
Castella i Lleó	21.024	15.301	72,78%	27,22%
Castella La Manxa	18.832	14.133	75,05%	24,95%
Catalunya	24.312	17.365	71,43%	28,57%
Comunitat Valenciana	19.816	14.341	72,37%	27,63%
Extremadura	16.319	12.303	75,39%	24,61%
Galícia	19.932	14.856	74,53%	25,47%
Madrid	28.293	19.696	69,61%	30,39%
Múrcia	18.152	13.409	73,87%	26,13%
Navarra				
País Basc				
La Rioja	21.330	15.719	73,69%	

Font: Agència Tributària. Elaboració: Gabinet Tècnic. Secretaria d'Institucional i Polítiques d'Ocupació (Taula 29)

Salari mitjà anual i bretxa salarial per sectors econòmics. Agència Tributària, exercici 2008					
	Home	Dona	Total	% Dona sobre Home	Bretxa
Total	20.024	15.512	17.976	77,47%	22,53%
Energia i aigua	38.123	27.862	36.635	73,08%	26,92%
Indústria	18.654	13.828	17.206	74,13%	25,87%
Construcció i serveis immobiliaris	14.799	14.399	14.744	97,30%	2,70%
Comerç	18.128	12.189	15.096	67,24%	32,76%
Transport i comunicació	28.759	20.129	25.833	69,99%	30,01%
Hoteleria i restauració	14.030	10.258	11.969	73,11%	26,89%
Entitats financeres i asseguradores	44.748	27.880	36.764	62,30%	37,70%
Serveis a les empreses	20.759	14.216	17.430	68,48%	31,52%
Ensenyament i sanitat	33.706	22.904	25.824	67,95%	32,05%
Altres	23.709	18.823	21.023	79,39%	20,61%
Sense classificar	15.856	11.243	13.202	70,91%	29,09%

Font: Agència Tributària. Elaboració: Gabinet Tècnic. Secretaria d'Institucional i Polítiques d'Ocupació (Taula 30)

Una de les àrees més importants relacionades amb la igualtat entre homes i dones és la que fa referència als salaris. La importància d'aquest aspecte és reconegut per la CE, que al 2007 va adoptar una comunicació (COM(2007)424 final) referent a la necessitat de tenir dades estadístiques relatives a les diferències salarials. En aquest marc, Eurostat recull anualment l'indicador estructural "Gender Pay Gap In Unadjusted form". L'indicador expressa la diferència relativa entre els ingressos mitjans per hora de les dones en treballs remunerats amb els ingressos dels homes. L'indicador desajustat proporciona una visió de les desigualtats de gènere en termes de salari o sou, que és més àmplia que el concepte d'igual sou per igual treball.

L'indicador té les seves limitacions: no pren en consideració les característiques individuals dels treballadors i treballadores i a més no proporciona informació ni sobre la incidència ni sobre el nivell de discriminació en el mercat laboral.

Des de l'any 2006 l'indicador es basa en la Structure Earning Survey (SES). L'enquesta té algunes limitacions, ja que no cobreix el sector públic ni les empreses menors de 10 treballadors/es, i tampoc recull informació sobre l'estat civil, nombre de fills, història laboral i altres característiques personals que permetrien ajustar l'indicador.

Per a un major coneixement de les limitacions de la SES, vegeu la publicació d'Eurostat *Development of economic method to evaluate the gender pay gap using SES*.

A Espanya l'INE és l'encarregat de la realització de l'Enquesta d'Estructura Salarial (EES) i des de l'any 2006 incorpora empreses de menys de 10 treballadors, entre d'altres novetats. Per a més informació, podeu consultar el web de l'INE.

INDICADORS		
	Dones	Homes
Taxa d'activitat. Mitjana 2009	57,85	73,38
Bretxa de gènere. Taxa d'activitat	15,53 pp	
Taxa d'ocupació. Mitjana 2009	48,29	59,30
Bretxa de gènere. Taxa d'ocupació en punts percentuals	11 pp	
Percentatge de dones sobre població ocupada. Mitjana 2009	45%	
Variació de l'ocupació. Mitjana 2009	-4.000	-26.900
Variació relatiu de l'ocupació. Mitjana 2009	-1,97%	-9,20%
Taxa d'ocupació dones espanyoles. Mitjana 2009	47,77%	60,74%
Taxa d'ocupació dones UE. Mitjana 2009	47,12%	52,26%
Taxa d'ocupació dones no UE. Mitjana 2009	53,66%	55,46%
Població ocupada. IV Trimestre 2009	206.000	256.800
Variació interanual absoluta. IV trimestre 2009	-10.700	-21.100
Variació interanual relativa. IV trimestre 2009	-4,94%	-7,60%
Població afiliada a la Seguretat Social. Mitjana 2009	190.614	233.024
Percentatge de dones sobre població afiliada. Mitjana 2009	45%	
Variació absoluta en la població afiliada. Mitjana 2009	-8.258	-21.345
Variació relativa en la població afiliada. Mitjana 2009	-4,2%	-8,4%
Població afiliada a la Seguretat Social. 31 desembre.	165.867	202.193
Variació absoluta en la població afiliada. 31 desembre	-5.774	-14.843
Variació relativa en la població afiliada. 31 desembre	-5,4%	-6,8%
Taxa de parcialitat EPA. Mitjana 2009	20,30%	4,5%
Bretxa de gènere. Taxa de parcialitat	15,58 pp	
Nombre de persones ocupades a temps parcial. EPA, mitjana 2009	43.600	11.900
Percentatge de dones sobre població ocupada a temps parcial	78,60%	

Bretxa salarial no ajustada, per gènere i per hora treballada (indicador europeu, Unadjusted Gender Pay Gap), EAES 2007. INE 2009	15,6 pp	
Bretxa salarial no ajustada per gènere, guany mitjà anual. EAES 2007. INE 2009	20,2 pp	
Bretxa salarial assalariats, 2008. Agència Tributària, 2008	22,53 pp	
Taxa d'atur. IV trimestre 2009	17,97%	20,75%
Població aturada EPA. IV trimestre 2009	45.100	67.300
Variació absoluta de la població aturada. IV trimestre	15.600	27.300
Variació relativa de la població aturada. IV trimestre	52,88%	68,25%
Atur registrat. 31 de desembre	41.114	49.984
Variació interanual absoluta atur registrat. 31 de desembre	7.721	10.079
Variació relativa atur registrat. 31 de desembre	23%	25%
Atur de llarga durada registrat. 31 de desembre	8.609	7.973
Percentatge de dones sobre atur de llarga durada	51,90%	
Bretxa de gènere en les pensions 2008. Agència Tributària, 2009.	28 pp	

ÍNDEX GRÀFICS

- ❖ Gràfic 1. Evolució de la població activa segons sexe. CAIB 2007-2009.
- ❖ Gràfic 2. Estructura de la població inactiva per causa d'inactivitat. CAIB, mitjana 2009.
- ❖ Gràfic 3. Variacions interanuals absolutes de l'ocupació a temps parcial. CAIB 2007-2009.
- ❖ Gràfic 4. Distribució de l'ocupació parcial segons motiu per sexe. CAIB 2007-2009.
- ❖ Gràfic 5. Distribució segons sexe de l'ocupació parcial per motiu. CAIB, IVT 2009.
- ❖ Gràfic 6. Estructura de l'ocupació per branca d'activitat i sexe. CAIB, mitjana 2009.
- ❖ Gràfic 7. Evolució de l'ocupació femenina en les principals branques d'activitat. CAIB, 2008 i 2009.
- ❖ Gràfic 8. Evolució trimestral de l'ocupació al sector serveis per sexe. CAIB, 2008 i 2009.
- ❖ Gràfic 9. Distribució de la població ocupada per nivell de formació i sexe. CAIB, mitjana 2009.
- ❖ Gràfic 10. Estructura ocupacional de l'ocupació per sexe. CAIB, mitjana 2009.
- ❖ Gràfic 11. Evolució de l'ocupació femenina, ocupacions 5 i 9 (CNO 94). CAIB 2008 i 2009.
- ❖ Gràfic 12. Taxes d'ocupació de població menor de 25 anys segons sexe. CAIB, mitjana 2008 i 2009.
- ❖ Gràfic 13. Evolució mensual de les dones aturades registrades. CAIB, 2009.
- ❖ Gràfic 14. Distribució de l'atur registrat per ocupació o sexe. CAIB, 31/12/09.
- ❖ Gràfic 15. Bretxa salarial de gènere per hora treballada. Unió Europea. ESS 2007.
- ❖ Gràfic 16. Bretxa salarial de gènere per hora normal treballada per CA. EAES 2007.
- ❖ Gràfic 17. Bretxa salarial de gènere per guanys mitjans anuals i CA. Total sectors i serveis, 2007.
- ❖ Gràfic 18. Guanys mitjans anuals per sexe i tipus de contracte. CAIB, 2007.
- ❖ Gràfic 19. Bretxa salarial de gènere per guanys mitjans anuals i nivell d'ocupació per CA. Espanya 2007

DM

ÍNDEX TAULES

Evolució i variacions de la població activa masculina i femenina. CAIB 2008 i 2009.....	6
Evolucions de les variacions de la població activa per sexe de 45 a més anys. CAIB 2009	6
Dones actives per nacionalitat i variacions. CAIB, 2008 i 2009	7
Dones inactives per causa d'inactivitat. CAIB, mitjana 2009	7
Població ocupada segons sexe. CAIB, 2008 i 2009	8
Evolució mensual de la població femenina afiliada a fi de mes per règim d'afiliació. IB 2009	9
Població ocupada femenina per situació professional i variacions interanuals per sexe. CAIB 2008 i 2009	10
Població assalariada per sexe i tipus de contracte i variacions interanuals. CAIB, 2008 i 2009	11
Població ocupada femenina per tipus de jornada i taxes de parcialitat i variacions segons sexe. CAIB 2009-2008.....	12
Població ocupada a temps parcial i variacions interanuals segons sexe motiu. CAIB IVT 2008 i 2009	14
Contractació parcial registrada per sexe i taxes. CAIB 2009	15
Població ocupada per branques d'activitat (CNAE, 2009) i sexe. CAIB, mitjana 2009.	17
Ocupats per sector econòmic i variacions. CAIB 2008-2009.....	19
Evolució trimestral de les variacions interanuals de l'ocupació femenina a les principals branques d'activitat. CAIB, 2009	20
Població ocupada segons nivell formatiu per sexe. CAIB 2008 i 2009	21
Població ocupada per tipus d'ocupació i sexe i grau de feminització. CAIB, mitjana 2009.	23
Població ocupada dona segons tipus d'ocupació. CAIB, mitjana i IVT 2009.....	24
Indicadors d'ocupació de la població menor de 25 anys per sexe. CAIB, 2009	25
Evolució trimestral de l'ocupació entre la població menor de 25 anys per sexe. CAIB, 2008 i 2009	26
Evolució de la taxa d'ocupació segons sexe i nacionalitat. CAIB 2008 i 2009	27
Evolució de la taxa d'atur. CAIB 2008 i 2009	28
Població aturada segons sexe i duració. CAIB 2008 i 2009.	28
Atur registrat segons nivell d'estudis i distribució percentual per cada sexe. CAIB, desembre 2009	29
Atur registrat segons nivell d'estudis. CAIB, desembre 2009	29
Principals indicadors del mercat de treball per sexe i bretxa de gènere. CAIB 2008 i 2009. Dades trimestrals	31
Principals activitats de la contractació registrada segons sexe, CAIB, 2009.....	32
Contractació acumulada segons principals branques d'activitat per sexe i segons tipus d'ocupació. CAIB 2009.....	34
Contractació acumulada amb major volum de contractes a ocupacions tècniques. CAIB 2009	35
Salari mitjà anual i bretxa salarial. Agència tributària exercici 2008	40
Salari mitjà anual i bretxa salarial per sectors econòmics. Agència tributària exercici 2008	41

BIBLIOGRAFIA BÀSICA

- Ⓢ Consejo Económico y Social. "Mujeres y empleo 2007", a *Cauces* 004. *Cuadernos del Consejo Económico y Social*, p. 20-27. Primavera 2008: gener, febrer i març. CES, Madrid
- Ⓢ Consejo Económico y Social. "Panorama sociolaboral de la mujer en España". *Boletín núm. 47*, primer trimestre de 2007
- Ⓢ Confederació sindical de CCOO Illes Balears. *Les dones al mercat de treball de les Illes Balears 2003-2007*. Documents sindicals, 3. Palma, 2007
- Ⓢ Comisión de las Comunidades Europeas. *Informe de la Comisión al Consejo, al Parlamento Europeo, al Comité Económico y Social Europeo y al Comité de las Regiones. La igualdad entre hombres y mujeres 2008*. Brussel·les, 23.1.2008. COM (2008) 10 final. <http://eur-lex.europa.eu/LexUriServ/LexUriServ.do?uri=COM:2008:0010:FIN:ES:PDF>
- Ⓢ Eurostat, statistics in focus 99/2008. Population and social conditions. "Employment gender gap in the EU is narrowing. Labour market trends 2000-2007"
- Ⓢ Rodríguez Martínez, Pilar (ed.), 2008. *Mujeres, trabajos y empleos en tiempos de globalización*. Ed. Icaria, Barcelona. 2008
- Ⓢ *Situación económica, laboral y social de las mujeres en el contexto de crisis económica*. Laura Arroyo Romero-Salazar. Observatorio Mujer, Trabajo y Sociedad
- Ⓢ *Cauces*. Cuadernos del Consejo Económico y Social 008.

Webgrafia

- Ⓢ Comisión Europea, 2009. *Informe de la Comisión al Consejo, al Parlamento Europeo, al Comité Económico y Social Europeo y al Comité de las Regiones. Igualdad entre mujeres y hombres 2010*. Brussel·les, 18/12/2009. COM (2009)694final.
- Ⓢ CCOO, Illes Balears (2009). *Informe sobre la situació actual del mercat de treball de les Illes Balears i futures tendències*. <http://www.ib.ccoo.es/comunes/temp/recursos/12/312146.pdf>
- Ⓢ Eurostat, 2009. *Development of economic methods to evaluate the gender paygap usin Structure of earnings Survey data*. Eurostat, Methodologies and working papers (2009).
- Ⓢ Instituto Nacional de Estadística.

Fonts de dades

- Ⓒ Agència Tributària, 2009. Estadística sobre Mercat de Treball i Pensions a les FontsTributàries, 2007 i 2008.
- Ⓒ Conselleria de Treball i Formació, 2009. Dades sobre atur enregistrat, 2007, 2008 i 2009.
- Ⓒ Institut Nacional d'Estadística, 2009 (INE). Enquesta Anual d'Estructura Salarial 2007 (EES). Dades extretes del web de l'INE
- Ⓒ Institut Nacional d'Estadística, 2009 (INE). Enquesta de Condicions de Vida 2008 (ECV). Dades extretes del web de l'INE
- Ⓒ Institut Nacional d'Estadística, 2009 (INE). Enquesta de Població Activa, primer, segon, tercer i quart trimestre de 2007, 2008 i 2009 (EPA). Dades extretes del web de l'INE i de l'explotació de les microdades (2009)
- Ⓒ Observatori Ocupacional dels Serveis Públics d'Ocupació (SPEE), 2009. Dades sobre contractació enregistrada, 2008 i 2009. Dades a demanda.
- Ⓒ Tresoreria General de la Seguretat Social, 2009. Dades sobre afiliació a la Seguretat Social, 2008 i 2009.

D
M

NOTES METODOLÒGIQUES

Definicions i conceptes

Segons l'EPA, **activa** és la persona de 16 o més anys que durant la setmana de referència de l'enquesta (l'anterior a la setmana en què es fa l'enquesta), subministra mà d'obra per a la producció de béns i serveis o està disponible i en condicions d'incorporar-se a dita producció. Es subdivideixen en ocupats/des i aturats/des.

La persona **ocupada** és la persona de 16 o més anys que durant la setmana de referència ha estat treballant almenys una hora a canvi de retribució, en diners o en espècie. També són ocupats els que estan absents de la seva feina per causa de malaltia, vacances, etc.

A l'EPA es consideren **persones aturades** les persones de 16 o més anys que durant la setmana de referència han estat sense ocupació, disponibles per treballar i cercant activament feina. També són aturats els que ja han trobat feina i estan a l'espera de la seva incorporació. Les persones aturades poden estar o no registrades a l'INEM com a demandants d'ocupació o com a persones aturades.

En el cas de l'**atur registrat** cal tenir present que no es consideren persones aturades les persones amb contracte fix-discontínu que no estan treballant, tot i que estan registrades com a demandants d'ocupació i poden ser beneficiàries de prestacions.

La **bretxa de gènere** és la distància en punts percentuals entre les taxes calculades per a la població femenina i per a la població masculina.

La **bretxa salarial** és la diferència en percentatge dels guanys entre les dones en relació al guany entre els homes. Els guanys dels homes prenen el valor 100%.

La **segmentació en el mercat de treball** fa referència a l'existència de situacions de dualitat en termes de desigualtat dins el mercat laboral, p. e. la temporalitat és un element clarament de segmentació en dividir el mercat de treball entre ocupació estable i ocupació precària.

La **segregació** mesura el grau de concentració o polarització d'un col·lectiu en determinades branques i ocupacions. La segregació per si mateixa no és discriminatòria, però sí ho és si dona lloc a processos de segmentació del mercat de treball a partir dels quals el grup considerat (dones, joves, població immigrada, etc.) acaba de forma sistemàtica en posicions més desavantajoses dintre el mercat laboral. La segregació pot ser horitzontal (branques d'activitat) o vertical (tipus d'ocupacions).

Les dades EPA i les dades dels diferents registres administratius no són comparables dintre seu ja que l'EPA és una enquesta poblacional obtinguda d'una mostra representativa. A més, les xifres fan referència tant a poblacions diferents com a moments temporals també diferents. Tampoc són comparables les dades de l'EAES i les dades de l'Agència Tributària relatives a la bretxa salarial.