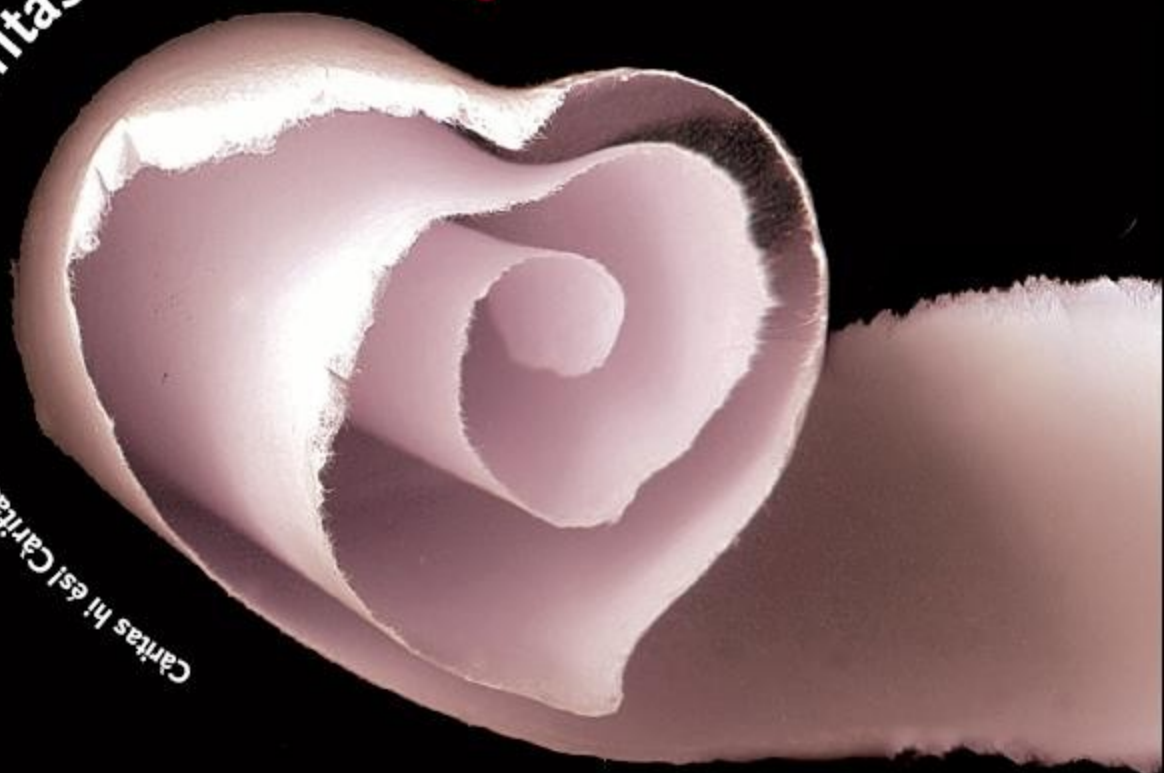


Càritas hi és! Càritas hi és! Càritas hi és! **Memòria 08**



Càritas
Mallorca

RESUM

El servei de Càritas en xifres

La campanya institucional de Càritas per el període 2008-2010 presenta aquest lema “**Una societat amb valors és una societat amb futur**”. Així convida a aprofundir i reflexionar sobre el model de societat en el qual vivim, presentant quatre valors que, posats en joc, ens porten a remodelar la nostra societat fent-la més humana i habitable per a tothom, especialment per als qui viuen marginats i exclosos: aquests valors són **la comunió, la participació, la diversitat i la gratuïtat**.

Les persones ateses per Càritas el 2008

El 2008, **6.442*** homes, dones i infants en situació de vulnerabilitat o exclusió han estat atesos pels serveis de Càritas. Això suposa un increment d'un **13%** respecte de l'any passat, aproximadament un **28%** en tres anys. Són persones i famílies en dificultat que han rebut el suport de la xarxa de serveis de Càritas Mallorca.

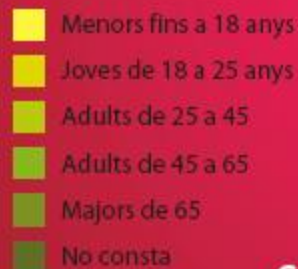
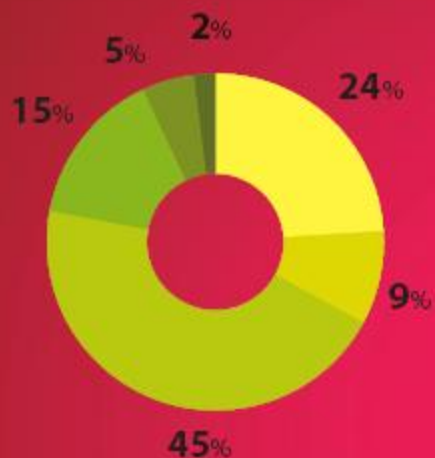
Aquests anys passats, a l'Estat Espanyol, hi ha hagut un fort creixement econòmic, superior al de molts altres països de la Unió Europea. Paradoxalment, durant aquests mateixos anys, des de Càritas hem vist augmentar el risc de pobresa i exclusió. I ha estat durant l'any 2008 que hem entrat en un nou cicle econòmic de precarietat i de crisi global.

El darrer trimestre de l'any 2008 a Càritas Mallorca hem sentit els efectes negatius d'aquesta crisi: atur, dificultats de subsistència bàsica (alimentació, vestir) problemes d'allotjament (subministres bàsics, lloguers, hipoteques) i atenció a infància (menjador, activitats extraescolars, despeses llibres). I les persones i famílies afectades per aquesta situació de crisi són essencialment immigrants, dones soles, infants desprotegits, persones majors i també famílies fins ara “normalitzades”.

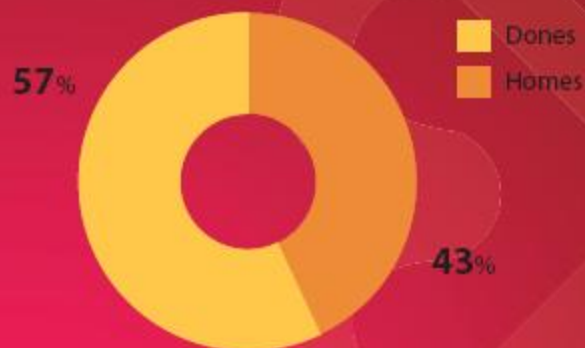
El que està en joc en cadascuna de les situacions de pobresa és la dignitat de la persona i la dignitat de la mateixa societat.

* Aquestes dades corresponen al total de persones registrades a les diferents bases de dades que utilitzam i que no han pogut ser unificades en un únic llistat (SICCE, SIAP, CADona, Menjador Social i Residència).

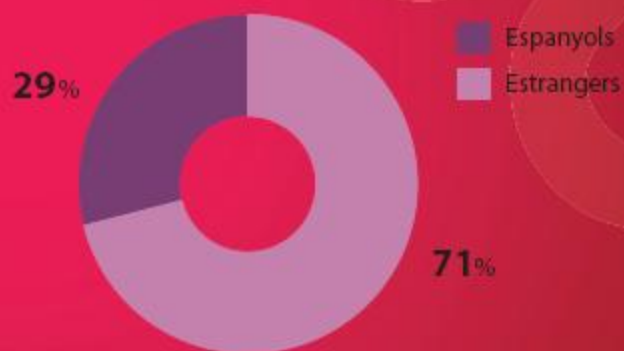
Persones ateses per edat



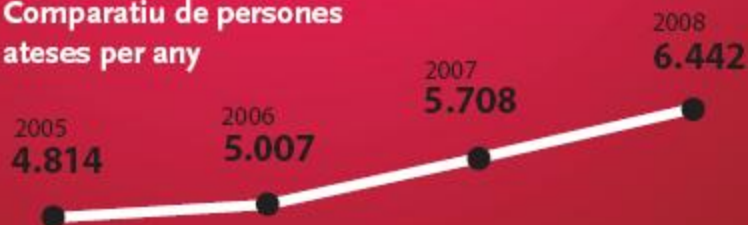
Persones ateses per sexe



Persones ateses per nacionalitat



Comparatiu de persones ateses per any



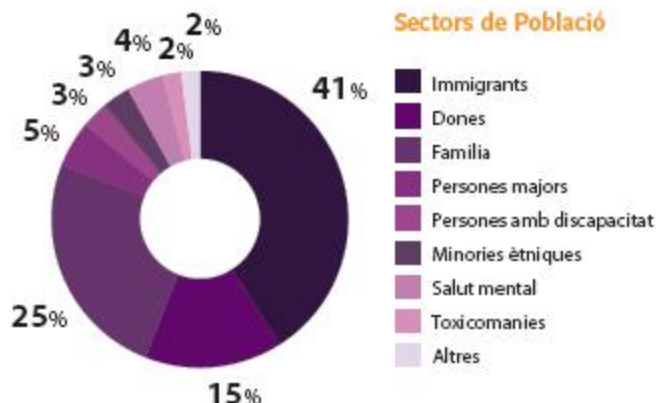
Acció de Base / Atenció Primària

El programa d'Atenció Primària/Acció de Base es realitza des del territori concret (barri o poble), a través dels Grups d'Acció Social de les Parròquies, formats per voluntaris i professionals contractats que intenten donar resposta a determinades situacions individuals, familiars, grupals i comunitàries de la població.

L'objectiu general del projecte és acollir, atendre i acompanyar a les persones / famílies que pateixen situacions de precarietat o exclusió dins el seu propi entorn, tenint en compte les seves capacitats i habilitats i també valorant les seves dificultats, mancances i limitacions, elaborant un pla d'acció que mobilitzi els diferents recursos personals, familiars, grupals i/o comunitaris.

Respecte a l'any 2007, l'increment de persones ateses és del 24 %. A partir del quart trimestre del 2008 s'ha produït un augment de demandes de més del 40% respecte a l'any anterior, degut principalment a la situació de crisi econòmica.

Cal destacar l'augment de famílies i persones tant espanyoles com immigrants, sobre tot regulars, en situació de vulnerabilitat que estan aturats o han reduït el seus ingressos, procedents sobre tot del sector de la construcció, hostaleria i del servei domèstic. Acudeixen a Càritas a sol·licitar ajudes per necessitats bàsiques de vivenda, accés a treball, alimentació, ajuda psicològica, etc.



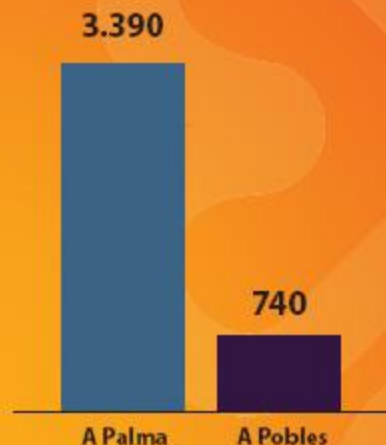
Entre elles també hi ha famílies i persones que varen fer un procés d'inserció socio-laboral però actualment han perdut la feina i, donada la situació de vulnerabilitat social i de precarietat laboral, s'han vist endeutades i excloses de nou.

Càritas fa feina des d'una línia humanitzadora i realitza una intervenció social integral, tenint en compte un conjunt d'aspectes molt importants, com són el laboral, sanitari, educatiu, habitatge, econòmic... Els sectors destinataris d'aquesta tasca són persones i famílies en situació de risc social per manca de recursos, desestructuració personal i/o familiar o persones amb discapacitats, mares soles amb càrregues familiars, persones grans, immigrants regulars i irregulars, persones amb problemes de salut mental...

Nombre d'expedients



Persones Ateses



Durant l'any 2008 s'ha continuat amb la feina en xarxa amb les institucions i entitats presents en el barri, on es fomenta la participació i solidaritat ciutadana.

També s'ha treballat amb els projectes grupals que es creen a partir de les necessitats del treball individual i familiar: grups per dones, grups de reforç socioeducatiu per nins i tallers de recerca de feina.

Per altre banda, des dels serveis de Càritas Central s'ofereix un Servei d'Assessorament, Informació i Orientació (AIO) on pot acudir qualsevol persona i on es varen atendre durant el 2008 més de 980 persones noves.

Serveis Específics

Casals Dona

Un any més Càritas Mallorca mitjançant la seva gestió dels Casals Dona ha acollit, valorat i acompanyat a dones i a famílies que pateixen problemàtica de maltractaments.

- Informació, orientació i suport, mitjançant una atenció personalitzada.
- Acollida, allotjament i manutenció mentre es fa procés cap a la seva autonomia.
- Promoció i intervenció psicosocial i educativa.
- Intervenció educativa i de temps lliure dels infants

Aquests són els diferents programes que els casals, SADIF, Ses Ufanes i Llevant, han dut a terme.

Com a grup de treball, hem continuant les reflexions sobre les situacions complexes que envolten les dones i famílies ateses, les dificultats d'inserció sociolaboral en persones que els seus processos es veuen truncats o alentits per una crisi no sols econòmica sinó també de valors. També s'ha realitzat una reflexió i anàlisi sobre els recursos humans i materials necessaris per realitzar un mínim de treball que pugui garantir processos d'autonomia i inserció. Finalment està consolidada una manera o estil d'acompanyar la persona, valorant les seves capacitats, ajudant-la a manejar millor els seus propis recursos i recolzant-la en la seva capacitat de fer i decidir.

SADIF. Total persones ateses 492

Atenció i Orientació

Dones amb una problemàtica de maltractaments	60
Atenció a famílies per emergència social	109
Monoparentals 88 / Biparentals 21	

Acollida

Dones amb una problemàtica de maltractaments	76
Famílies ateses per emergència social	97
Monoparentals 63 / Biparentals 34	
Infants atesos, en ambdós casos	205

Promoció i Reinserció

Pers. procedents del Programa d'Orientació	159
Pers. procedents del Programa d'Acollida	173

Intervenció psicològica

A nivell individual	86 dones
A nivell grupal	67 dones
38 Sessions grupals realitzades	

Intervenció educativa i temps lliure d'infants

Nombre d'infants participants	87
-------------------------------	----

Programa d'orientació laboral

Dona en situació de maltractament	8
Famílies amb emergència social	45
Monoparentals 21 / Biparentals 24	
Persones que han sortit del centre però continuen tenint-lo com a referent	13

Pisos d'inserció

Dona en situació de maltractament	4
Famílies amb emergència social	5
Monoparentals 2 / Biparentals 3	

Ufanes. Persones ateses

Acollida

Dones amb una problemàtica de maltractaments **45**

Infants **38**

Promoció i Reinserció

Procedents del Programa d'Accollida **45**

Intervenció Psicològica

Individual **29 dones / 9 infants**

A nivell grupal **32**

38 sessions grupals realitzades

Intervenció educativa i temps lliure infants

Nombre d'infants participants **34**

Llevant. Persones ateses

Acollida

Dones amb una problemàtica de maltractaments **40**

Infants **43**

Promoció i Reinserció

Procedents del Programa d'Accollida **40**

Intervenció Psicològica

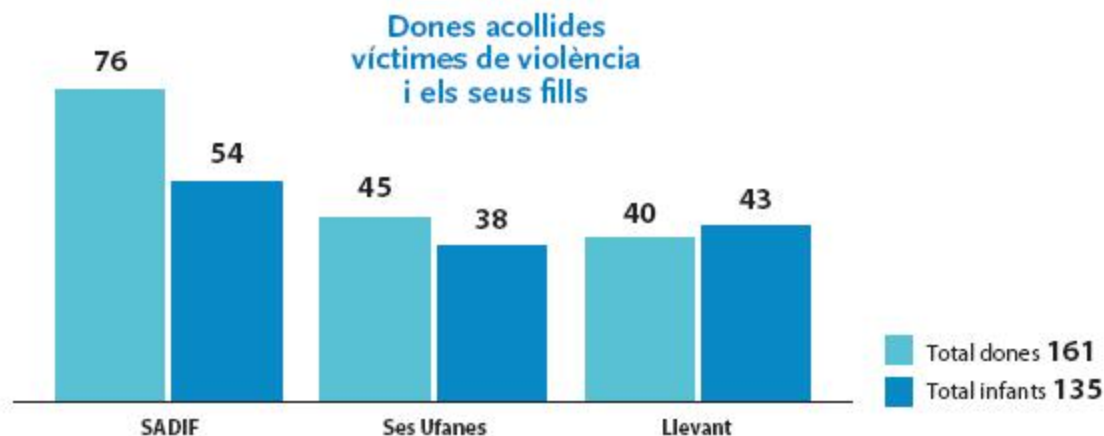
Individual **26 dones / 7 infants**

A nivell grupal **23**

35 Sessions grupals realitzades

Intervenció educativa i temps lliure infants

Nombre d'infants participants **35**



Immigració

Codesenvolupament

Durant l'any 2008 hem seguit treballant, per cinquè any consecutiu, el projecte "Codesenvolupament i Migracions" en la línia d'aprofundir una doble tasca:

- Atendre el nombros col·lectiu migrant que ha triat la nostra Illa per obrir esperances a la seva vida i, a la vegada, millorar el nostre teixit social.
- i afavorir la qualitat de vida dels països d'origen perquè no es vegin forçats a abandonar els seus per poder anar endavant.

Hem centrat el treball en tres grans eixos aquí i allà: **Ciutadania, Desenvolupament i Comunicació.**

Els dies 15 i 16 de Novembre de 2008, es va celebrar el Congrés Codesenvolupament i Migracions, en el qual varen participar tots els membres del Consorci, agents socials que han intervingut en el projecte i els representants de la Conselleria d'Àfers Socials, Promoció i Immigració, a més de les entitats i persones interessades en donar un contingut a l'estratègia de codesenvolupament, partint del treball realitzat des de l'any 2004, i recollit a l'estudi "*Codesarrollo y Migraciones: orientaciones para la buena pràctica*".

El cos migratori no és estàtic. La situació de crisi econòmica a nivell mundial que s'ha anat accentuant a partir del setembre, ha desbordat gairebé totes les nostres activitats: Orientació Laboral, Cursos de Formació per l'Ocupació, Assessoria Jurídica, Classes de llengua i cultura (Castellà i Català), etc.

Consideram el Fet Migratori com un fenomen que afecta tota la societat. Per una part, els qui emigren, cercant un nou futur per a ells i les seves famílies i que pateixen el procés que suposa el xoc cultural i l'allunyament dels seus. Per altra, la comunitat receptora se n'aprofita dels serveis dels nousvinguts i inicia el procés d'incorporar uns valors distints, i a la vegada experimenta en directe els efectes d'un món injust que qüestiona les polítiques econòmiques i socials. Des de Càritas la persona que emigra no és sols "mà d'obra", és una persona que cerca una nova esperança de vida i això sols pot trobar-ho quan es sent considerat un "ciutadà".

Les dades que hem treballat durant l'any 2008 són:
Total persones immigrants ateses: 2.692

