



## **LA GESTIÓ DE LA RENDA MÍNIMA D'INSERCIÓ A LES ILLES BALEARS, 2012**

### **1. LA NORMATIVA DE LA RENDA MÍNIMA A BALEARS. COMPARATIVA AMB ALTRES COMUNITATS AUTÒNOMES.**

Les normatives autonòmiques sobre la Renda Mínima d'Inserció tracten de recollir les directrius o recomanacions plantejades en els seus respectius Plans Regionals d'Inclusió Social, ajustats al Pla Nacional d'Acció per a la Inclusió Social (PNAin<sup>1</sup>).

A Les Illes Balears la Renda Mínima es regula mitjançant el Decret 117/2001, de 28 de setembre, tot i no tenir un Pla d'Inclusió a nivell de la comunitat autònoma, sí que l'Estatut d'Autonomia al seu **article 21 "Pobresa i Inserció social"**, recull *"l'obligatorietat dels poders públics de les Illes Balears de garantir els drets dels ciutadans de les Illes Balears en situació de necessitat a la solidaritat i a una renda mínima d'inserció en els termes prevists a la llei"*.

Així doncs, en la jerarquia protectora, l'últim lloc de la xarxa està ocupat per les Rendes Mínimes d'Inserció de les comunitats autònomes que, en general, garanteixen un nivell molt inferior als nivells de pobresa relativa.

Els programes de rendes mínimes d'inserció, com a part del Sistema Públic de Serveis Socials, són una competència exclusiva de les Comunitats Autònomes, a l'empara de l'establert en la Constitució Espanyola.

#### *1.1. Els requisits d'accés*

Des de la implantació de la renda mínima, la normativa balear s'ha anat ajustant amb la finalitat d'intensificar la seva eficàcia. Una part important de les reformes estan relacionades en la flexibilització dels requisits d'accés, el que ha permès estendre la cobertura a situacions que abans quedaven excloses.

A les Illes, la RMI es tracta d'una prestació de caràcter personal, encara que destinada al conjunt de la unitat familiar, per tant els requisits exigits són bàsicament de caràcter personal. La comparació amb la normativa de les distintes CC.AA reflecteix que aquesta és una característica general.

---

<sup>1</sup> En projecte de constitució el grup tècnic per a l'elaboració del Plan Nacional de Acción para la Inclusión Social del Reino de España 2013-2016 per part del Ministeri i les CCAA.

Aquests programes, que reben diferents denominacions i compten amb distintes formes d'accés, requisits exigits, durada o quantia, segons cada administració, es caracteritzen perquè tenen en comú que estan destinades a persones i/o famílies a les què els manquen recursos econòmics suficients per a cobrir les seves necessitats bàsiques, proporcionant-li's els mitjans necessaris per a cobrir aquesta mancança, acompanyat d'un procés de intervenció social, que en alguns casos es vincula amb la inserció laboral.

La totalitat de les normes autonòmiques vigents en matèria d'ingressos mínims d'inserció subordinen l'obtenció de la prestació a una condició de residència prèvia i continuada en els seus respectius territoris. La regla més estesa és la d'exigir un any d'antiguitat en la residència. Només Balears minimitza aquesta condició, ja que redueix el temps exigít a 6 mesos.

**Quadre 1. Requisits de Naturalesa Administrativa. 2011**

Comunitats Autònomes	Persona Beneficiària	Data constitució Unitat Familiar	Empadronament	Temps de residència	Edat Míxima	Edat Màxima
Andalusia	Unitat familiar	12 mesos	12 mesos	12 mesos	25 anys	65 anys
Aragó	Titular	No s'exigeix	12 mesos	12 mesos	18 anys	65 anys
Astúries	Unitat econòmica de convivència independent	6 mesos	Estar empadronat	24 mesos	25 anys	Sense límit superior
Balears	Titular	6 mesos	Estar empadronat	6 mesos	25 anys	Sense límit superior
Canàries	Unitat de convivència	No s'exigeix	6 mesos	36 mesos	25 anys	65 anys
Cantàbria	Unitat perceptora		12 mesos	12 mesos	23 anys	65 anys
C. Manxa	Unitat familiar	6 mesos	24 mesos	24 mesos	25 anys	64 anys
C. i Lleó	Titular/Unitat familiar o de convivència	No s'exigeix	12 mesos	12 mesos	25 anys	65 anys
Catalunya	Titular / Unitat familiar	12 mesos	Estar empadronat	24 mesos	25 anys	65 anys
Extremadura	Titular/Unitat familiar o de convivència	6 mesos	12 mesos	12 mesos	18 anys	Sense límit superior
Galícia	Unitat convivència	No s'exigeix	12 mesos	12 mesos	25 anys	65 anys
La Rioja (1)	Persones	12 mesos	12 mesos	12 mesos	25 anys	65 anys
Madrid	Unitat convivència	6 mesos	Estar empadronat	12 mesos	25 anys	65 anys amb casos especials (2)
Múrcia	Unitat de Convivència	No s'exigeix	12 mesos	12 mesos	25 anys	65 anys
Navarra	Unitat familiar	No s'exigeix	Estar empadronat	12 mesos	25 anys	65 anys
País Basc	Unitat convivència	12 mesos	12 mesos	12 mesos (5)	23 anys	65 anys (3)

C. Valenciana	Persona / Unitat familiar o de convivència	No s'exigeix	36 mesos	12 mesos	25 anys	65 anys
---------------	--	--------------	----------	----------	---------	---------

Font: Ministeri de Sanitat, Serveis Socials i Igualtat. Informe Rentas Míminas de Inserción, 2011

(1) Ingres Mínim d'Inserció i Ajudes d'Inclusió Social

(2) Si tenen menors i discapacitats a càrrec o viuen soles o en unitats familiars on ningú pot ostentar la titularitat de la renda mínima i no tenen dret a una altra pensió pública.

Per ser beneficiaris de la prestació es requereix una edat mínima. Tretze comunitats autònomes, entre elles les Illes Balears, exigeixen que el titular del dret tingui com a mínim 25 anys, si bé hi ha la possibilitat de rebaixar aquest límit per raons socio-econòmiques varies (a les Balears, estaríem parlant entre d'altres; d'elevada taxa d'abandonament educatiu, emancipació primerenca dels joves...). En relació a l'edat màxima s'observa una exclusió quasi completa dels majors de 65 anys. Balears juntament amb Astúries i Extremadura no estableix un límit màxim.

Com a conclusió, es pot afirmar que totes elles invoquen els principis de la inserció com orientadors de les seves activitats. En realitat es produeix una notòria heterogeneïtat entre els models de polítiques de garantia mínima d'ingressos posats en marxa per les Comunitats Autònomes. Malgrat la seva diversitat es poden apreciar una sèrie de trets comuns, com assenyalen Aguilar, Laparra i Gaviria (1995, 1996):

- Es pren com unitat de referència la unitat familiar o de convivència.
- Per accedir a aquestes s'ha de demostrar un nivell d'ingressos inferior a un determinat barem.
- Totes inclouen algun mecanisme orientat a restringir la mobilitat entre Comunitats Autònomes.
- La concessió es fa per un període de temps determinat. La pròrroga de la prestació difereix d'uns casos a altres.
- Vinculen la prestació econòmica a accions d'inserció (malgrat que es planteja de formes molt diverses).

### *1.2. Les obligacions explícites de les persones titulars de la prestació*

Les Illes Balears, a l'igual que la majoria dels programes d'altres comunitats autònomes, estableixen l'obligació de destinar els diners percebuts a cobrir les necessitats bàsiques destinades als membres de la llar i comunicar variacions produïdes en la situació personal o patrimonial. Així com també, obliguen a la persona beneficiària a recorre prèviament a alguna possible alternativa abans de sol·licitar la RMI.

A les Illes Balears no és una obligació reintegrar els cobraments indeguts, com tampoc ho és col·laborar amb l'administració, sent la normativa general de la majoria de Comunitats Autònomes.

La prohibició de rebutjar ofertes d'ocupació adequades apareix recollida a les Illes Balears, encara que no es recull la prohibició de mendicar ni l'obligació d'escolaritzar als fills en edat escolar.

Per altra banda, totes les Comunitats Autònomes imposen a la persona destinatària l'obligació de subscriure un "compromís d'inserció" per a la realització d'activitats de promoció personal i socio-professional.

### 1.3 Els ingressos garantits

El quadre següent reflecteix que la quantia de les prestacions fluctua de manera notable al llarg del territori estatal. Les Illes Balears, pertanyen al grup de regions on la quantia de les prestacions és de les mitjanes-baixes (de les 17 comunitats autònomes, és la novena amb la prestació més alta). Al quadre 2, es reflecteixen les dades relatives a 2011, amb l'objectiu de poder fer una comparativa a nivell de comunitats autònomes. A les Illes Balears, l'any 2011 l'import de la prestació bàsica mensual ha estat de 405,52 €.

**Quadre 2. Ingressos garantits l'any 2011 segons CC.AA.**

Comunitats Autònomes	Quantitat econòmica	(%) SMI 641,60 €	(%) IPREM 532,51 €
Andalusia	397,67 €	62,00%	74,68%
Aragó	441,00 €	68,76%	82,82%
Astúries	442,96 €	69,06%	83,18%
Balears	405,52 €	63,22%	76,15%
Canàries	472,16 €	73,61%	88,67%
Cantàbria	426,01 €	66,42%	80,00%
Castella - La Manxa	372,76 €	58,12%	70,00%
Castella i Lleó	426,00 €	66,42%	80,00%
Catalunya	423,70 €	66,06%	79,57%
Extremadura	399,38 €	62,27%	75,00%
Galícia	399,38 €	62,27%	75,00%
Madrid	375,55 €	58,55%	70,52%
Múrcia	300,00 €	46,77%	56,34%
Navarra	641,40 €	100,00%	120,45%
País Basc	658,50 €	102,67%	123,66%
La Rioja	372,76 €	58,12%	70,00%
Comunitat Valenciana	385,18 €	60,05%	72,33%

Font: Ministeri de Sanitat, Serveis Socials i Igualtat. Informe Rentas Mínimas de Inserción, 2011

## 2. LA COBERTURA DE LES RENDES MÍNIMES D'INSERCIÓ

La RMI es pot definir, doncs com una prestació econòmica concebuda per a que cap persona es quedi sense cobrir les necessitats bàsiques per a viure, marcant un nivell mínim de protecció social.

Ara bé, en relació als nivells de cobertura de les persones titulars, el progressiu increment en població coberta es concentra en algunes comunitats autònomes; principalment el País Basc (un 39,70 ‰ de titulars per cada mil habitants), seguida de Navarra (12,75 ‰) i Astúries (8,08 ‰). A Balears, la

cobertura és aproximadament del 2,9 % del total de titulars de prestació per cada mil habitants.

Segons el nombre de perceptors o membres dependents, l'índex de cobertura és del 6,15 % a Balears, quan la mitjana a nivell estatal és de l'11,74 %. I, una vegada més el País Basc és qui registra la taxa de cobertura més elevada, amb un 71,30 %.

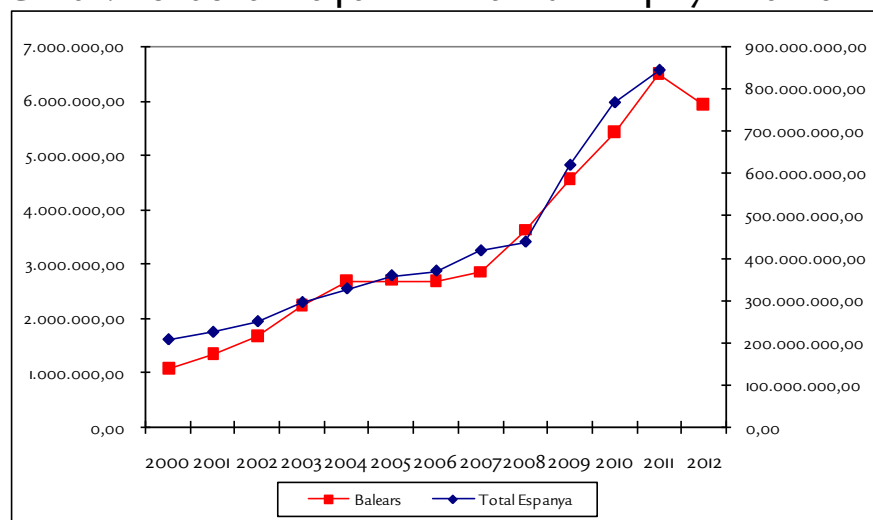
**Quadre 3. Taxa de cobertura de la Renda Mínima d'Inserció segons CC.AA, 2011**

Comunitats Autònomes	Població Padró 2011	Titulars de prestació	Taxa de cobertura titulars per cada 1.000 hab	Total de perceptors	Taxa cobertura perceptors per cada 1.000 hab
Andalusia	8.424.102	34.154	4,05	130.126	15,45
Aragó	1.346.293	4.311	3,20	14.558	10,81
Astúries	1.081.484	8.471	8,08	19.289	17,84
Balears	1.113.114	2.327	2,09	6.843	6,15
Canàries	2.126.769	4.883	2,30	14.575	6,85
Cantàbria	593.121	4.288	7,23	8.512	14,35
Castella - La Manxa	2.115.334	1.973	0,93	7.353	3,48
Castella i Lleó	2.558.463	6.426	2,51	21.912	8,56
Catalunya	7.539.618	24.552	3,26	59.370	7,87
Extremadura	1.109.367	1.178	1,06	3.203	2,89
Galícia	2.795.422	7.375	2,64	15.741	5,63
Madrid	6.489.680	17.992	2,77	52.425	8,08
Múrcia	1.470.069	1.900	1,29	4.663	3,17
Navarra	642.051	8.185	12,75	18.363	28,60
País Basc	2.184.606	86.734	39,70	155.752	71,30
La Rioja	322.955	1.966	6,09	1.966	6,09
Comunitat Valenciana	5.117.190	6.342	1,24	16.982	3,32
<b>Total</b>	<b>47.029.638</b>	<b>223.057</b>	<b>4,75</b>	<b>554.089</b>	<b>11,74</b>

Font: Ministeri de Sanitat, Serveis Socials i Igualtat. Informe Rentas Mínimas de Inserción, 2011

### 3. EVOLUCIÓ DE LA DESPESA

**Gràfic 1. Evolució de la despesa anual de la RMI a Espanya i a les Illes Balears.**



Font: Ministeri de Sanitat, Serveis Socials i Igualtat i Conselleria de Salut, Família i Benestar Social. No es disposa de les dades de 2012 per al conjunt d'Espanya.

L'evolució de la despesa de la RMI a les Balears ha mantingut un creixement constant pràcticament des de l'entrada en vigor del nou decret de RMI. Tot i que la repercussió més important en relació a la despesa executada arriba en els anys 2003 i 2004 quan es constata un augment significatiu d'aquesta. Realment, però, és a partir de l'any 2007 quan la despesa creix de forma molt considerable, un promig de prop del 23% durant el període que va de l'any 2007 al 2011; i és sobretot durant els primers moments de la crisi, quan augmenta de forma important – també, per al conjunt d'Espanya –, el que a la vegada suposa un augment de la taxa de cobertura. Com s'observa al quadre següent, la despesa per a l'any 2012 a Balears és de 5,923.688,43 €, el que suposa un descens en termes relatius respecte a l'any 2011 del 8,86%.

#### Quadre 4. Despesa anual executada de la Renda Mínima d'Inserció segons illes.

	2006	2007	2008	2009	2010	2011	2012
Mallorca	2.005.002,35 €	2.132.334,97 €	2.745.392,89 €	4.512.930,70 €	4.895.240,41 €	5.688.794,52 €	5.196.986,76 €
Menorca	433.527,67 €	466.858,94 €	589.995,85 €	676.464,03 €	287.598,45 €	502.454,50 €	480.119,00 €
Eivissa	195.464,84 €	258.425,16 €	287.958,72 €	342.385,31 €	235.285,02 €	300.341,67 €	241.366,42 €
Formentera	-	-	-	4.315,08 €	7.046,44 €	7.866,94 €	5.216,25 €
<b>Total Illes Balears</b>	<b>2.633.994,86 €</b>	<b>2.857.619,07 €</b>	<b>3.623.347,46 €</b>	<b>5.536.095,12 €</b>	<b>5.425.170,32 €</b>	<b>6.499.457,63 €</b>	<b>5.923.688,43 €</b>

Font: Memòries dels diferents Consells Insulars i elaboració pròpia

Si ens fixam en la variació interanual de la despesa executada per illes, veim com totes presenten creixements negatius. Dels 575.769,20 € menys executats durant el 2012; 491.807,76 € corresponen a Mallorca, 58.975,25 € a Eivissa, 22.335,50 € a Menorca<sup>2</sup> i 2.650,69 € a Formentera.

#### Quadre 5. Despesa anual en euros per titular i illa. 2012

	2012
Mallorca	2.824,45 €
Menorca	1.905,23 €
Eivissa	2.774,33 €
Formentera	1.738,75 €
<b>Total</b>	<b>2.714,80 €</b>

Font: Memòries dels diferents Consells Insulars i elaboració pròpia.

La despesa anual en euros per titular, ens mostra com Mallorca disposa d'una major despesa per titular, 2.824,45 €. Seguida d'Eivissa on la despesa per titular és de 2.774,33 €, Menorca de 1.905,23 € i, finalment, Formentera que és de 1.738,75 €.

## 4. EVOLUCIÓ I SITUACIÓ ACTUAL DE LES PERSONES TITULARS

### 3.1. Evolució dels titulars de la Renda Mínima d'Inserció

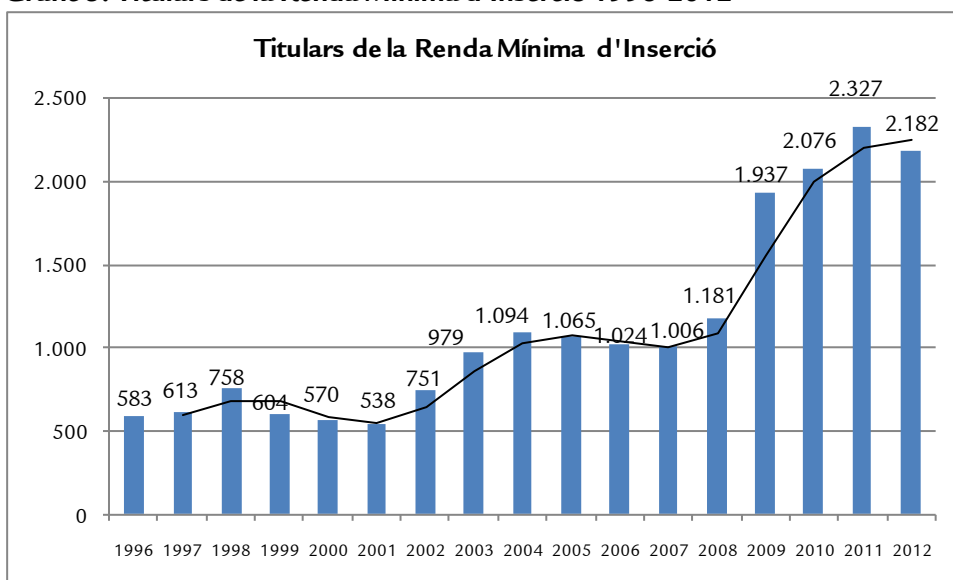
A l'any 1996 (any de creació del STC, l'actual RMI), es dona una important i ràpida entrada de persones beneficiàries. Amb l'entrada en vigor de les noves

<sup>2</sup> S'ha d'aclarir que a Menorca, l'any 2009 no es va emprar tot el pressupost destinat a RMI, sinó que part del romanent va revertir en les prestacions de 2010; per aquest fet s'explica la diferència de despesa entre els dos anys.

bases reguladores<sup>3</sup> es produeix un augment considerable de les prestacions durant l'any 1998, a partir de llavors el número de persones perceptores s'estabilitza fins l'any 2001.

A partir de llavors amb un mercat laboral molt favorable ens tornam a trobar amb un creixement sostingut i constant. Finalment, a partir de l'any 2007 la tendència es manté a l'alça com a conseqüència de la recessió econòmica actual fins a l'any 2011, que registra el major augment en termes absoluts i relatius des del començament de la crisi. Durant l'any 2012 descendeix el número de persones titulars en un 6,2%, quedant-se la xifra final en 2.182 titulars de la prestació de la RMI. S'ha de dir, que des dels serveis socials municipals, s'ha fet una feina de contenció de les noves demandes i en molts casos també, s'ha limitat el temps de la prestació el que ha significat ajustar les persones titulars al pressupost disponible.

**Gràfic 3: Titulars de la Renda Mínima d'Inserció 1996-2012**



Font: Memòries dels diferents Consells Insulars i elaboració pròpia.

L'evolució del nombre de titulars és força diferent per illes. Mallorca i les Pitiüses presenten una evolució descendent entre els anys 2004 i 2007. I, a partir de 2008 fins 2011 és dona un increment molt considerable a ambdues illes. Menorca, per contra, registra forts creixements interanuals des del 2005 fins el 2009. Els 3 anys posteriors (des de 2010 a 2012) registra una tendència més estable, en la què el nombre de titulars oscil·la entre els 251 i 259.

<sup>3</sup> El mes de juliol de 1997 entren en vigor les noves Bases Reguladores de la RMI, aquest canvi suposa el fet de que els perceptors de la RMI tinguin 12 mesos de prestació (es pot sol·licitar renovació de la prestació mig any més i així es pot disposar de divuit mesos), amb les bases antigues s'havia d'esperar mig any per tramitar la nova sol·licitud.

## Quadre 6. Persones titulars de la RMI per illes. 2003-2012

	Mallorca	Menorca	Eivissa i Formentera	Formentera
2003	858	83	38	
2004	926	127	42	
2005	887	139	39	
2006	767	221	36	
2007	750	225	31	
2008	894	239	48	
2009	1.541	297	96	3
2010	1.714	251	105	6
2011	1.958	259	104	6
2012	1.840	252	87	3

Font: Memòries dels diferents Consells Insulars i elaboració pròpia.

Durant l'any 2012, l'illa que presenta el descens més considerable és Eivissa (amb un 16,3 %), seguida de Mallorca (amb un 6,02 %), Menorca (amb un 2,7 %) i Formentera, que tot i registrar la meitat de persones titulars no és rellevant per al conjunt de la Comunitat Autònoma.

## 5. CARACTERÍSTIQUES DE LES PERSONES TITULARS

### 4.1. Les persones titulars de la Renda Mínima d'Inserció per municipis i illes.

A Mallorca, la distribució territorial de persones beneficiàries mostra una forta correlació amb la distribució de la població. El major volum d'expedients gestionats es concentra a Palma, 47,44 % i als municipis de més de 25.000 habitants (Calvià i Lluçmajor que gestionen el 9,02 % i el 6,8 % dels expedients, respectivament; Inca ha gestionat el 3,26 % i finalment, Marratxí i Manacor han gestionat el 2,77%, respectivament).

Per altra banda, cal fer atenció a aquells municipis en què la gestió de la RMI, històricament, és pràcticament nul·la: el perfil més nombrós respon a pobles petits de la Serra de Tramuntana. També cal mencionar municipis amb un volum d'expedients relativament baix en comparació a la seva població com Felanitx Andratx, i Son Servera (que no arriben a l'1 per mil d'expedients sobre el total de població entre 25 i 64 anys). I municipis amb una elevada incidència com Artà, Sa Pobla, Santa Margalida i la majoria dels municipis de la Mancomunitat del Pla de Mallorca.

A Menorca, la major proporció de perceptors es dona a Maó amb el 50,00 % dels titulars, destaca també la concentració a Es Castell (22,2%) i la pràctica absència a altres municipis. Ciutadella amb el mateix pes demogràfic que Maó concentra el 12,3 % del volum d'expedients.

A Eivissa i Formentera, com a les altres illes és a la capital on es concentra el major nombre de beneficiaris titulars; el 60,38 % és a Eivissa - vila. En segon



lloc, trobam Santa Eulària des Riu (18,39 %) i Sant Josep de sa Talaia (11,49 %).

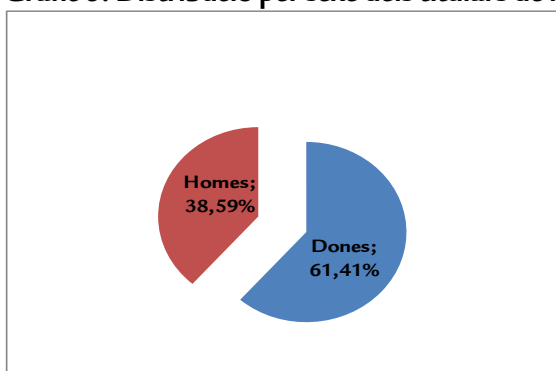
La taxa de cobertura mitjana (incidència per 1.000 habitants entre 25 i 64 anys) segons illes és la següent: Menorca amb un 4,46 per mil, històricament és l'illa amb la major cobertura per habitant; seguida de Mallorca, amb un 3,54 per mil; Eivissa amb un 0,60 per mil i, finalment, Formentera amb un 0,43 per mil. Destacar, que aquestes dades representen un retrocés en la cobertura poblacional i que des de 2009 s'havia produït un augment en la cobertura d'aquesta prestació.

En conclusió, podríem afirmar que l'oferta del programa no arriba en les mateixes condicions als municipis i que les probabilitats d'accedir a la prestació de la RMI varia, no només en funció de la situació de necessitat del nucli familiar, sinó també del fet de residir a una determinada illa i a un municipi o un altre, el que suposa un tractament diferencial entre els ciutadans de les illes. En conseqüència, tres són les variables que condicionen el nombre de persones titulars: la població del municipi, la centralitat i la pròpia gestió de l'oferta.

#### 4.2. Les persones titulars de la Renda Mínima d'Inserció segons sexe

A les Balears, la distribució de les persones titulars segons sexe és la següent: el 61,41 % són dones i el 38,59 % homes. Per illes, Menorca és l'únic territori que presenta una distribució en què els homes són majoria amb un 53,6 % sobre el total de persones titulars de la RMI. La resta d'illes, presenten un perfil fortament feminitzat – sobretot Eivissa amb un 72,4 %, seguida de Formentera (66,6 %) i Mallorca (62,9 %)-.

**Gràfic 5. Distribució per sexe dels titulars de la RMI 2012**



Font: Memòries dels diferents Consells Insulars i elaboració pròpia.

#### 4.3. Les persones titulars de la Renda Mínima d'Inserció segons grup d'edat

L'edat és una altra variable que ens aporta el perfil de les persones beneficiàries. Al quadre s'observa que hi ha una alta incidència del perfil més jove, el 63,75 % de les persones beneficiàries té entre 25 i 44 anys.

**Quadre 7. Distribució per grup d'edat dels titulars de la RMI. 2012**

	Absoluts	%
15-19	12	0,5%
20-24	71	3,3%
25-29	201	9,2%
30-34	347	15,9%
35-39	426	19,5%
40-44	417	19,1%
45-49	233	10,7%
50-54	185	8,5%
55-59	120	5,5%
60-64	112	5,1%
65 i més	58	2,7%
<b>Total</b>	<b>2.182</b>	<b>100,0%</b>

Font: Memòries dels diferents Consells Insulars i elaboració pròpia.

Menorca, és l'illa que té la major incidència de persones titulars entre 25 i 44 anys, el 65,87 % sobre el total de persones titulars. A continuació, Mallorca, amb un percentatge del 63,9 %, i Eivissa, amb tan sols els 52,87 %. Aquí cal destacar que el col·lectiu de persones majors de 50 anys a Eivissa representa el 33,3 % de les persones beneficiàries, quan la mitjana per a Balears és del 21,8 %.

#### 4.4. Les persones titulars de la Renda Mínima d'Inserció segons el nivell d'estudis

L'educació està considerada avui en dia com un dels factors claus a l'hora de construir les trajectòries vitals i laborals dels individus i és un element important en la superació de la crisi actual. La majoria de les persones titulars de la RMI no tenen els estudis primaris finalitzats, i que els podem considerar analfabets funcionals (analfabets i sense estudis); estam parlant d'un percentatge del 34,14 per cent, més aquelles persones titulars que només tenen estudis primaris i que suposen el 43,54 %. Per illes, destaca Eivissa amb la major presència de persones titulades en nivells superiors, per exemple; el 45,98 % té estudis d'ESO el que suposa 32,5 punts percentuals més que la mitjana de Balears, el 9,20 % té estudis de Batxiller i el 4,60 per cent de les persones titulars de la RMI té una llicenciatura (quan la mitjana per a Balears és del 0,32 %).

**Quadre 8. Distribució segons nivell d'estudis dels titulars de la RMI. 2012**

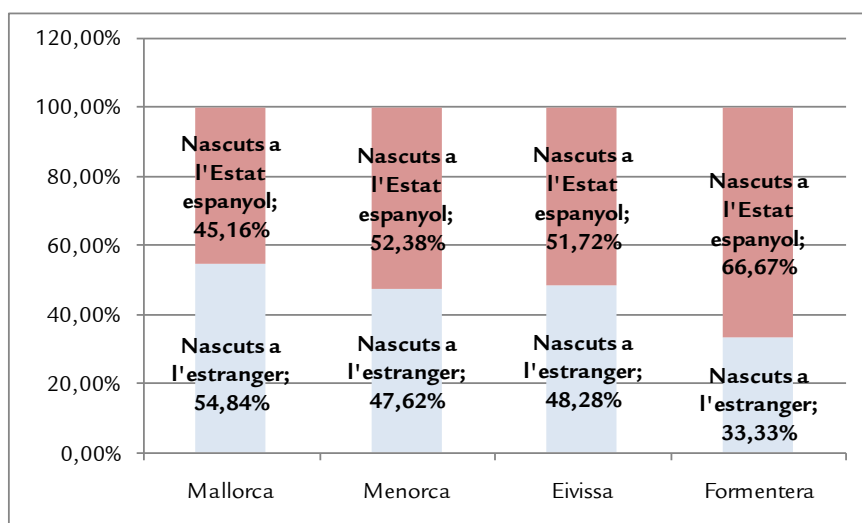
	Mallorca	Menorca	Eivissa	Formentera	Illes Balears
Analfabets	0,82%	3,57%	2,30%	33,33%	1,24%
Sense estudis	36,14%	18,65%	6,90%	0,00%	32,91%
Primer grau	42,66%	54,37%	31,03%	33,33%	43,54%
ESO	12,83%	7,14%	45,98%	0,00%	13,47%
Batxiller	3,37%	7,54%	9,20%	33,33%	4,12%
FP grau mitjà	0,00%	3,57%	0,00%	0,00%	0,41%
FP grau superior	0,00%	1,19%	0,00%	0,00%	0,14%
Diplomatura	4,18%	2,78%	0,00%	0,00%	3,85%
Llicenciatura	0,00%	1,19%	4,60%	0,00%	0,32%
Doctorat	0,00%	0,00%	0,00%	0,00%	0,00%
<b>Total</b>	<b>100,00%</b>	<b>100,00%</b>	<b>100,00%</b>	<b>100,00%</b>	<b>100,00%</b>

Font: Memòries dels diferents Consells Insulars i elaboració pròpia.

#### 4.5. Les persones titulars de la Renda Mínima d'Inserció segons la procedència

Pel què fa a la procedència dels titulars, l'arribada de persones originàries de països en vies de desenvolupament a les Illes Balears, sobretot a partir de l'any 2000, va suposar un canvi de perfil dels beneficiaris de la RMI. L'any passat, el 61,1 % de les persones titulars de la RMI eren d'origen estranger, mentre que enguany només un 53,7 % dels titulars de la RMI són estrangers. Tot i que les persones estrangeres són majoria entre les persones titulars de la RMI, aquest percentatge en els darrers anys experimenta un descens constant, en l'últim any la davallada s'ha situat prop dels 7,5 punts.

**Gràfic 6. Distribució segons procedència dels titulars de la RMI i illes. 2012**



Font: Memòries dels diferents Consells Insulars i elaboració pròpia.

A l'illa de Mallorca, el 54,84 % de persones beneficiàries de la RMI són d'origen estranger, aquest percentatge és del 48,28 % a Eivissa, del 47,62 % a Menorca i del 33,3 % a Formentera. El fet que al llarg dels anys anteriors a la crisi, les persones no nascudes a la nostra comunitat autònoma representessin un percentatge molt elevat de perceptors de RMI, ens donava a entendre que aquest sector de població era qui patia majoritàriament una situació d'exclusió social. En canvi, amb la situació actual de crisi econòmica, torna a guanyar pes el col·lectiu de persones nascudes a l'Estat espanyol.

#### 4.6. Les persones titulars de la Renda Mínima d'Inserció segons perfil de risc

L'anàlisi de diferents grups de població que per a la seva especial vulnerabilitat poden veure's afectats per processos d'exclusió, ens dona una idea més aproximada de les característiques personals i l'origen social de les persones beneficiàries<sup>4</sup> de la RMI.

Tal i com hem vist a l'apartat anterior, més del 53 % de les persones titulars de la prestació són immigrants.

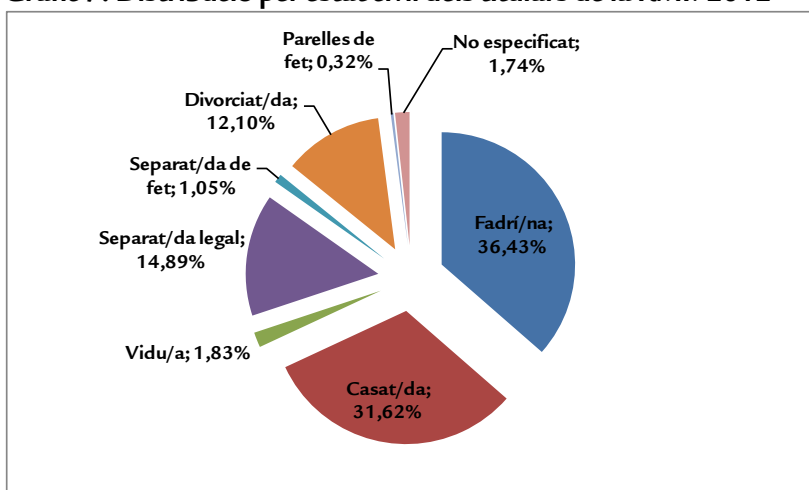
<sup>4</sup> Una persona beneficiària de la RMI pot estar a més d'un grup dels anomenats com a "perfil de risc".

De la resta de perfils de risc, tot i no disposar de dades de Mallorca, sí que es pot afirmar, que per a Menorca i Eivissa, un 18,6 % són persones que es veuen afectades per manca de salut; un 16 % són persones que han esgotat la prestació d'atur; un 7 % són famílies monoparentals; un 2 % són persones sense llar; i un 1,1 % són dones víctimes de violència de gènere.

#### 4.7. Les persones titulars de la Renda Mínima d'Inserció segons l'estat civil

Pel que fa a l'estat civil, les persones fadrines (36,43 %) i les casades (31,62 %) són les més representades entre la població perceptora de la RMI. Per illes, Mallorca i Menorca registren el major percentatge de persones fadrines i casades, indistintament. Eivissa, és la que presenta el menor percentatge de persones casades (tan sols el 10,3 %) i el major de persones separades – 29,8 %-.

**Gràfic 7. Distribució per estat civil dels titulars de la RMI. 2012**



Font: Memòries dels diferents Consells Insulars i elaboració pròpia.

#### 4.8. Les persones titulars de la Renda Mínima d'Inserció segons composició i tipologia del nucli de convivència

En relació a la grandària mitjana de la llar entre les persones usuàries de la RMI durant l'any 2012 és de 2,54 membres. Mallorca té una mitjana de 2,60 membres per unitat de convivència, Menorca amb 2,27 membres per nucli de convivència ocupa la segona posició, i finalment Formentera i Eivissa amb 2 i 1,80 membres per llar, respectivament. S'ha de destacar que, en durant els anys de crisi econòmica, la mitjana de membres ha anat creixent respecte a anys anteriors, on pràcticament just s'arribava als 2 membres per llar, la qual cosa fa suposar, que actualment qui experimenta un increment de la pobresa són les llars conformades per més de dos membres (un adult amb fills menors a càrrec, o una parella amb fills).

Pel que fa al nombre de membres de les llars, destaca el fet que un 39,7 % de les llars de Balears que perceben la RMI són unipersonals - aquest percentatge,

tot i ser majoritari, decreix any rere any ja que augmenta el nombre de llars conformades per més de dos membres.

#### Quadre 9. Distribució segons composició del nucli de convivència . 2012

	Mallorca	Menorca	Eivissa	Formentera	Illes Balears
1 beneficiari	33,3%	41,7%	50,6%	33,3%	39,7%
2 beneficiaris	20,1%	18,7%	31,0%	33,3%	25,8%
3 beneficiaris	18,9%	19,8%	9,2%	33,3%	20,3%
4 beneficiaris	14,2%	12,7%	6,9%	0,0%	8,4%
5 beneficiaris	7,9%	4,8%	1,1%	0,0%	3,4%
6 i més beneficiaris	5,7%	2,4%	1,1%	0,0%	2,3%
<b>Total</b>	<b>100,0%</b>	<b>100,0%</b>	<b>100,0%</b>	<b>100,0%</b>	<b>100,0%</b>

Font: Memòries dels diferents Consells Insulars i elaboració pròpia.

Segons el quadre anterior, hem de destacar la presència de les llars unipersonals a Eivissa (50,6 %) el 2012<sup>5</sup>. A Menorca, aquest percentatge és del 41,7 %, a Mallorca aquest tipus de llars suposen el 33,3 %, igual que a Formentera.

En relació a altres tipologies de la llar<sup>6</sup> i en funció de les dades aportades pels Consells de Menorca i Eivissa, entre el 27,4 i el 34,5 per cent de les llars són llars monoparentals - una persona adulta amb fills-. D'aquestes, el 97 % estan encapçalades per una dona. A Eivissa, destaca la presència de les llars unipersonals (50,6 %) i a Menorca les llars formades per una parella i un o més menors (14,7 %).

#### 4.9. Les persones titulars de la Renda Mínima d'Inserció segons règim de tinença de l'habitatge

L'habitatge es considera un recurs bàsic i primordial a l'hora d'analitzar i valorar les situacions de necessitat social i la integració social de les persones. En aquests moments, la problemàtica de l'habitatge s'ha convertit en un tema central per a les famílies, que degut a la crisi econòmica té en els processos de desnonament la cara més dramàtica. Les dades de què disposam, ens mostren com el règim de tinença de l'habitatge que més predomina és el de lloguer (un 55,36 % per al conjunt de Balears); seguit de l'habitatge rellogat o compartit que suposa un 14,89 %; l'habitatge en propietat és gairebé una excepció si es compara amb la mitjana de Balears<sup>7</sup> (un 12,88 % per a Balears). Per illes, destaca Menorca per sobre la resta d'illes amb el major percentatge d'habitatges llogats (56,75 %) i en relació als habitatges en propietat, Mallorca és la que registra el major percentatge amb un 13,86 %. A Eivissa, destaca per sobre la resta d'illes, el volum dels habitatges compartits o rellogats que és d'un 25,29 %.

<sup>5</sup> Aquest fet es repeteix any rere any.

<sup>6</sup> No es disposen de dades de Mallorca.

<sup>7</sup> Segons l'Enquesta de Condicions de Vida, a Balears el percentatge de llars que tenen l'habitatge en propietat és del 74,2 %.

**Quadre 10. Distribució segons règim de tinença de l'habitatge . 2012**

	Mallorca	Menorca	Eivissa	Formentera	Illes Balears
No determinat	3,86%	0,00%	0,00%	0,00%	3,25%
Cessió-facilitada	9,67%	16,27%	9,20%	33,33%	10,45%
Llogada	55,76%	56,75%	44,83%	0,00%	55,36%
Rellogada/compartida	15,11%	9,52%	25,29%	33,33%	14,89%
Pròpia pagant	9,95%	5,56%	6,90%	33,33%	9,35%
Pròpia pagada	3,91%	1,19%	2,30%	0,00%	3,53%
Compartida	0,00%	0,00%	8,05%	0,00%	0,32%
Altres formes	0,00%	9,13%	2,30%	0,00%	1,15%
<b>Ocupació il·legal</b>	0,33%	1,19%	1,15%	0,00%	0,46%
No aplicable	1,36%	0,00%	0,00%	0,00%	1,15%
NS/NC	0,05%	0,40%	0,00%	0,00%	0,09%
<b>Total</b>	<b>100,00%</b>	<b>100,00%</b>	<b>100,00%</b>	<b>100,00%</b>	<b>100,00%</b>

Font: Memòries dels diferents Consells Insulars i elaboració pròpia.

Per altra banda, la informació relativa al tipus d'habitatge ens diu que el 73,98 % dels titulars de la RMI viu en pisos-apartaments, seguit d'un 15,42 % en habitatges unifamiliars i un gens menyspreable 10,19 % en habitatges col·lectius (albergs, residències, habitatges tutelats, etc...). Per illes, destaca que l'11,25 % de les persones titulars de la RMI a Mallorca viuen en habitatges col·lectius, o bé el 5,16 % dels titulars a Menorca viu en coves i, el 3,17 % viu en una barraca o casa prefabricada.

**Quadre 11. Distribució segons tipus d'habitatge . 2012**

	Mallorca	Menorca	Eivissa	Formentera	Illes Balears
Pis- apartament	66,96%	73,81%	88,51%	66,67%	73,98%
Habitatge unifamiliar	16,47%	10,71%	5,75%	33,33%	16,57%
Habitatge col·lectiu	11,25%	4,37%	4,60%		6,74%
Pensió	0,27%	0,79%	0,00%		0,36%
Barraca/casa prefabricada	0,82%	3,17%	1,15%		1,71%
Tenda de campanya, caravana	0,16%	0,00%	0,00%		0,05%
Altres (Cova i altres)	1,63%	5,16%	0,00%		2,26%
NS/NC	2,45%	1,98%	0,00%		1,48%
<b>Total</b>	<b>100,00%</b>	<b>100,00%</b>	<b>100,00%</b>	<b>100,00%</b>	<b>100,00%</b>

Font: Memòries dels diferents Consells Insulars i elaboració pròpia.

#### 4.10. Les persones titulars de la Renda Mínima d'Inserció segons relació amb l'activitat econòmica

Malgrat la gran varietat d'aproximacions que hi ha al tema de l'exclusió, gairebé totes destaquen el paper de tenir o no tenir una feina i de la qualitat d'aquesta. Així doncs, i tenint en compte les característiques del programa de Renda Mínima, hem de pensar que la població beneficiària de la prestació és la que ocupa les posicions més desavantajoses (més grau d'eventualitat i temporalitat en el lloc de feina, més precarietat laboral, més períodes d'atur i més desqualificació) dins el mercat de treball i la que en conseqüència es trobarà en una situació de major vulnerabilitat i exclusió laboral.

De les persones beneficiàries de la RMI, enguany destaquen aquelles persones que provenen de l'atur i que han esgotat la prestació o bé, el subsidi d'atur. Així per tant, el 66,91 % de les persones titulars d'una RMI són aturats que han treballat abans. Destaca Menorca, amb el percentatge més elevat d'aquest col·lectiu de persones, amb un 76,19 %, seguida de Mallorca i Eivissa amb un 65,92 % i 60,92 %, respectivament.

#### Quadre 12. Distribució segons la situació d'atur . 2012

	Mallorca	Menorca	Eivissa	Formentera	Illes Balears
Aturat/da que cerca 1ª feina	9,18%	7,54%	4,60%	33,33%	8,85%
Aturat/da que ha treballat abans	65,92%	76,19%	60,92%	66,67%	66,91%

Font: Memòries dels diferents Consells Insulars i elaboració pròpia.

D'altra banda, segons les dades proporcionades pels Consells Insulars només un 4,6 % de les persones titulars de la RMI té feina. D'aquestes 100 persones; un 49 % fa feina amb contracte; un 31 % no té contracte i/o no està donat d'alta a la seguretat social, un 16 % té una feina ambulant i un 11 % fa feina per compte propi.

#### 4.11. Les persones titulars de la Renda Mínima d'Inserció segons l'estat de salut

Una última qüestió és la relacionada amb l'estat de salut dels titulars de la Renda Mínima d'Inserció com a informació complementària a la situació de necessitat de l'individu o unitat de convivència.

Tot i no disposar de dades del conjunt de Mallorca, pel que fa a Menorca i Eivissa sí que es disposa d'informació homogènia dels darrers anys.

La manca de salut és un factor clau, ja que si bé és cert que estan cobertes per la part assistencial, no ho estan per la part laboral; això es deu a que molts d'ells, tal i com hem vist a l'apartat anterior, no tenen un contracte laboral que els permeti sol·licitar la incapacitat laboral transitòria. En general, tampoc tenen dret a la pensió no contributiva d'invalidesa, ja que no pateixen una discapacitat prou elevada. És per aquests motius, que el problema de salut és

el que els motiva a sol·licitar una Renda Mínima d'Inserció. A Menorca, la problemàtica de salut més estesa és la referent a les addiccions, el 20,2 % dels titulars de la RMI en pateixen i, a Eivissa el 47,1% té problemes de depressió i/o ansietat.

**Quadre 13. Distribució segons l'estat de salut (Menorca i Eivissa) . 2012**

	<b>Menorca</b>	<b>Eivissa</b>
Valoració de discapacitat > 33%	10	3
Malaltia mental amb valoració de discapacitat	2	0
Malaltia mental sense valoració de discapacitat	4	4
Incapacitat laboral	17	3
Depressió i ansietat	11	41
Addiccions	21	9
Malalties cròniques (malalties respiratòries, malalties cardiovasculars, trastorns immunològics...)	16	12
Malalties infeccioses i parasitàries	0	3
Altres	16	12
Final embaràs o recent maternitat	7	
<b>Total</b>	<b>104</b>	<b>87</b>

Font: Memòries dels diferents Consells Insulars i elaboració pròpia.



## Annex amb informació per municipis sobre les persones titulars de la RMI<sup>8</sup>

Municipi de residència	2012	%	25-64 a	Incidència * 1.000 hab
Alaior	16	6,35%	5.609	2,85
Castell (Es)	56	22,22%	4.831	11,59
Ciutadella de Menorca	31	12,30%	17.589	1,76
Ferrerries	2	0,79%	2.782	0,72
Maó	126	50,00%	17.007	7,41
Mercadal (Es)	5	1,98%	3.355	1,49
Migjorn Gran (Es)	3	1,19%	891	3,37
Sant Lluís	13	5,16%	4.394	2,96
<b>Total</b>	<b>252</b>	<b>100,00%</b>	<b>56.458</b>	<b>4,46</b>
Municipi de residència	2012	%	25-64 a	Incidència * 1.000 hab
Eivissa	32	60,38%	32.491	0,98
Santa Eulària des Riu	9	16,98%	22.208	0,41
Sant Josep de Sa Talaia	9	16,98%	16.117	0,56
Sant Joan Labritja	1	1,89%	3.331	0,30
Sant Antoni de Portmany	2	3,77%	14.151	0,14
<b>Total</b>	<b>53</b>	<b>100,00%</b>	<b>88.298</b>	<b>0,60</b>
Municipi de residència	2012	%	25-64 a	Incidència * 1.000 hab
Formentera	3	100,00%	7.030	0,43

<sup>8</sup> L'índex d'incidència/la taxa de cobertura de les distintes illes i municipis, es pot veure influenciat pel tipus de gestió de la RMI. Bàsicament, les variables que més hi influeixen són el temps màxim de prestació i la limitació de pressupost.

Municipi de residència	2012	%	25-64 a	Incidència * 1.000 hab
ALARÓ	11	0,60%	3.159	3,48
ALCÚDIA	16	0,87%	12.205	1,31
ALGAIDA	15	0,82%	3.156	4,75
ANDRATX	8	0,43%	7.324	1,09
ARIANY	4	0,22%	454	8,81
ARTÀ	12	0,65%	4.224	2,84
BANYALBUFAR	2	0,11%	340	5,88
BINISALEM	9	0,49%	4.418	2,04
BÚGER	2	0,11%	547	3,66
BUNYOLA	9	0,49%	3.565	2,52
CALVIÀ	166	9,02%	31.777	5,22
CAMPANET	13	0,71%	1.382	9,41
CAMPOS	17	0,92%	5.787	2,94
CAPDEPERA	25	1,36%	7.054	3,54
CONSELL	16	0,87%	2.212	7,23
COSTITX	4	0,22%	688	5,81
DEIÀ	4	0,22%	467	8,57
ESCORCA	1	0,05%	184	5,43
ESPORLES	3	0,16%	2.833	1,06
ESTELLENCS	1	0,05%	227	4,41
FELANITX	1	0,05%	10.142	0,10
FORNALUTX	1	0,05%	389	2,57
INCA	60	3,26%	17.235	3,48
LLORET DE VISTALEGRE	7	0,38%	778	9,00
LLOSETA	14	0,76%	3.236	4,33
LLUBÍ	16	0,87%	1.209	13,23
LLUCMAJOR	125	6,79%	22.720	5,50
MANACOR	50	2,72%	22.706	2,20
MANCOR DE LA VALL	3	0,16%	769	3,90
MARIA DE LA SALUT	11	0,60%	1.121	9,81
MARRATXÍ	51	2,77%	20.698	2,46
MONTUÏRI	8	0,43%	1.544	5,18
MURO	35	1,90%	3.780	9,26
PALMA	873	47,45%	246.157	3,55
PETRA	20	1,09%	1.524	13,12
POLLENÇA	10	0,54%	9.069	1,10
PORRERES	8	0,43%	3.043	2,63
PUIGPUNYENT	3	0,16%	1.086	2,76
SA POBLA	34	1,85%	6.853	4,96
SANT JOAN	2	0,11%	1.079	1,85
SANT LLORENÇ DES CARDASSAR	21	1,14%	5.072	4,14
SANTA EUGÈNIA	3	0,16%	975	3,08
SANTA MARGALIDA	41	2,23%	7.109	5,77
SANTA MARÍA DEL CAMÍ	16	0,87%	3.643	4,39
SANTANYÍ	8	0,43%	8.057	0,99
SELVA	4	0,22%	2.158	1,85
SENCELLES	9	0,49%	1.861	4,84
SES SALINES	5	0,27%	3.155	1,58
SINEU	17	0,92%	2.086	8,15
SÓLLER	20	1,09%	8.210	2,44
SON SERVERA	8	0,43%	7.321	1,09
VALLDEMOSSA	3	0,16%	1.193	2,51
VILAFRANCA DE BONANY	15	0,82%	1.566	9,58
<b>Total</b>	<b>1.840</b>	<b>100,00%</b>	<b>519.547</b>	<b>3,54</b>