



Govern de les Illes Balears

Conselleria de Salut, Família i Benestar Social
Direcció General de Família, Benestar Social
i Atenció a Persones en Situació Especial

DIRECCIÓ GENERAL DE FAMÍLIA, BENESTAR SOCIAL I ATENCIÓ A PERSONES EN SITUACIÓ ESPECIAL

MEMÒRIA D'ACTIVITATS

2011



ÍNDEX

I. INTRODUCCIÓ

II. FAMÍLIA I MENORS

SERVEI DE FAMÍLIA

SERVEI DE MENORS

III. ATENCIÓ A PERSONES EN SITUACIÓ ESPECIAL

SERVEI DE CENTRES I PROGRAMES

SERVEI DE PRESTACIONS

CENTRE BASE D'ATENCIÓ A PERSONES AMB DISCAPACITAT I DEPENDÈNCIA

SERVEI ATENCIÓ PRIMERENCA

SERVEI DE PROMOCIÓ DE L'AUTONOMIA PERSONAL PER A PERSONES AMB DISCAPACITAT FÍSICA GREU (SEPAP)

IV. SERVEIS GENERALS

SERVEI D'ATENCIÓ AL CIUTADÀ I QUALITAT

SERVEI DE PLANIFICACIÓ SOCIAL



I. INTRODUCCIÓ

Aquest document recull les actuacions que la Direcció General de Família, Benestar Social i Atenció a Persones en Situació Especial ha dut a terme l'any 2011.

El primer mig any de 2011, la gestió dels serveis va correspondre a la Conselleria d'Afers Socials, Promoció i Immigració; amb l'inici de la nova legislatura, s'ha produït la reorganització dels departaments de l'Administració autonòmica, creant-se la **Conselleria de Salut, Família i Benestar Social**, de la qual en depèn la Direcció General de Família, Benestar Social i Atenció a Persones en Situació Especial (d'ara endavant DGFBSAPSE).

El Decret 12/2011, de 18 de juny, del president de les Illes Balears, modificat pel Decret 23/2011, de 5 d'agost, pel qual s'estableixen les competències i l'estructura orgànica bàsica de les conselleries de l'Administració de la Comunitat Autònoma de les Illes Balears, a la vegada que crea la Direcció General de Família, Benestar Social i Atenció a Persones en Situació Especial li atribueix l'exercici de les competències en matèria d'atenció i suport a persones amb dependència, a persones amb discapacitat, a persones de la tercera edat i altres col·lectius en situació de risc; prestacions econòmiques; defensa i promoció dels drets dels menors, queixes sobre situacions d'amenaça i de vulneració de drets; aplicació de mesures de justícia juvenil; ordenació de la protecció de menors, polítiques de promoció i suport a les famílies i unitats de convivència; reinserció social; planificació de la política d'afers socials, elaboració de normativa, avaluacions de plans i programes d'afers socials, registre, autorització i inspecció de serveis i centres de serveis socials d'àmbit autonòmic; formació específica de professionals en l'àmbit dels serveis socials autonòmics; coordinació amb les direccions generals de les conselleries de l'Administració de la Comunitat Autònoma de les Illes Balears en matèria d'elaboració, seguiment i avaluació dels plans sectorials d'afers socials d'àmbit autonòmic; ordenació de la renda mínima d'inserció; Pla d'Atenció a la Població d'Ètnia Gitana i Pla Concertat de Prestacions Bàsiques i també els convenis instrumentals que se'n deriven; planificació de les inversions i construcció de centres de serveis socials.

Per desenvolupar aquestes competències, la DGFBSAPSE compta amb els següents serveis:

- Servei de Família
- Servei de Menors
- Servei de Centres i Programes
- Servei de Prestacions
- Centre Base d'atenció a persones amb discapacitat i dependència, que inclou el Servei d'Atenció Primerenca i el Servei de Promoció de l'autonomia Personal per a persones amb discapacitat física greu (SEPAP)
- Servei d'Atenció al ciutadà i Qualitat
- Servei de Planificació i Formació de Serveis Socials



La Memòria de la Direcció General descriu genèricament, i per a cada un dels serveis, els objectius generals, les línies d'actuació i/o programes duts a terme l'any 2011 i el col·lectiu/persones beneficiàries.

La informació es desplega en tres blocs separats d'activitat:

- Família i Menors
- Atenció a persones en situació especial
- Serveis generals

En aquest document no s'hi descriu l'activitat de les fundacions o consorcis que, com a ens instrumentals de l'Administració autonòmica, tenen els seus propis òrgans de gestió i elaboren les seves memòries de gestió per separat, encara que, part dels programes de la DGFBSAPSE es duen a terme conjuntament amb aquests organismes.



II. FAMÍLIA I MENORS

SERVEI DE FAMÍLIA

1. OBJECTE DEL SERVEI

El Servei de Família té com a prioritat donar suport i prestar atenció a les famílies en general, però més concretament a les que es troben en situacions especials de risc, amb la finalitat de prevenir que aquestes situacions puguin degenerar en exclusió social o desintegració familiar.

2. LÍNIES D'ACTUACIÓ

El servei es distribueix en dues grans àrees, la de *Suport psicosocial a famílies* i la *Jurídicoadministrativa*, amb un total de 20 persones que hi treballen. Per a cada una de les àrees les actuacions són:

2.1. Àrea de suport psicosocial a famílies:

- Programa d'Intervenció Familiar
- Programa de Violència Intrafamiliar Ascendent
- Programa de Mediació Familiar
- Unitat Terapèutica d'Abús Sexual Infantil
- Programa de Tractament de Menors i Joves Abusadors Sexuals (ATURA'T)
- Taller d'Acompanyament a la Ruptura de les Parelles
- Punt de Trobada Familiar de les Illes Balears
- Programa de Competència Familiar

2.2. Àrea de Gestió Jurídicoadministrativa:

- Servei de Mediació Familiar
- Registre de Parelles Estables
- Ajuts i subvencions



- Programa de Menors Estrangers Desplaçats
- Protocol Marc Interdisciplinari d'Actuacions en casos de Maltractament Infantil a les Illes Balears

2.3. Altres actuacions:

- Unitat Terapèutica Educativa de Suport
- Projecte "Famílies Amigues"
- Programa Integral de Suport a l'emancipació

2.1. Els Programes de Suport Psicosocial a Famílies

El Servei de Família disposa de 8 programes i/o serveis. En total s'han atès 777 famílies als diferents programes, serveis i tallers. La distribució és la següent:

Programa	P.I.F.	P.V.F.	P.M.F.	UTASI	ATURAT	PCF	PTFIB	Taller ARP
Nº Famílies	192	54	106	68	25	82	228	22

L'accés als programes de família es realitza, bé mitjançant la demanda directa que pot fer la família, bé mitjançant la derivació per part d'un altre servei o professional..

Són 9 professionals les que realitzen atenció continuada durant tota la jornada laboral , més 2 al Centre Joan Crespí (UTASI)..

Programa d'Intervenció Familiar

Les persones beneficiàries d'aquest programa són famílies que voluntàriament sol·liciten informació, assessorament o intervenció terapèutica per resoldre dubtes i dificultats que els generen malestar i un clar desajustament familiar.

Es tracta de famílies amb problemes de relació dins la dinàmica familiar; dificultats per exercir els seus rols; amb greus mancances i disfuncions en la comunicació intrafamiliar, etc. Aquestes problemàtiques poden desenvolupar un important risc de ruptura de la família i un deteriorament de la convivència familiar.

Persones beneficiàries, per sexe i per edat

Dones	82	40,72 %
Homes	103	53,64 %



Ambdós	7	3,64 %
Total	192	100 %

0-15 anys	97	50,52 %
15-30 anys	95	49,47 %
Total	192	100 %

Municipi de residència	Famílies ateses	%
Palma	146	76,04 %
Calvià	6	3,12 %
Sa Pobla	6	3,12 %
Llucmajor	4	2,08 %
Alaró	3	1,56 %
Marratxí	3	1,56 %
Sóller	3	1,56 %
Alcúdia	2	1,04 %
Andratx	2	1,04 %
Manacor	2	1,04 %
Son Servera	2	1,04 %
Ariany	1	0,52 %
Esporles	1	0,52 %
Felanitx	1	0,52 %
Muro	1	0,52 %
Pollença	1	0,52 %
Sta Margalida	1	0,52 %
Santa Maria	1	0,52 %
Santa Eugènia	1	0,52 %
Selva	1	0,52 %

Promig de mesos d'intervenció: 14,125 mesos

L'any 2011 s'ha donat un increment del 59,4% de famílies respecte a 2010. Aquest increment ha estat possible gràcies a la incorporació de tot l'equip a la intervenció familiar.

El cost en despesa de personal durant l'any 2011 ha estat de 192.191,21 €. Cada una de les 192 famílies ha tingut un cost de 1.001,00 €. La mitjana de sessions realitzades amb cada família és de 28, el cost de les quals és de 35,74€.

Programa de Violència Familiar



Les persones beneficiàries del Programa de Violència Familiar Ascendent són aquelles famílies que reben una intervenció preventiva i terapèutica per les dinàmiques violentes en les seves relacions quan els menors presenten respostes de conductes agressives o abusives envers els pares i mares o altres membres de la família. La intervenció es realitza en sessions individuals i/o familiars i de manera coordinada amb la resta de recursos o professionals que intervenen amb la família i el menor.

El Programa també té un caràcter preventiu per tal de reduir la incidència de la violència i altres conductes no adaptatives en els i les adolescents.

Persones beneficiàries, per sexe

Dones	17	31,48 %
Homes	37	68,51 %
Total	54	100 %

Persones beneficiàries, per grup d'edat

0-15 anys	39	72,22 %
15-30 anys	15	27,77 %

Persones beneficiàries, per municipi

Municipi de residència	Famílies ateses	%
Palma	37	68,51 %
Llucmajor	3	5,55 %
Sta. Margalida	3	5,55 %
Calvià	2	3,70 %
Inca	2	3,70 %
Algaida	1	1,85 %
Campos	1	1,85 %
Muro	1	1,85 %
Pollença	1	1,85 %
Sa Pobla	1	1,85 %
St. Llorenç	1	1,85 %
Son Servera	1	1,85 %

Promig de mesos d'intervenció 19,64 mesos

S'ha produït un increment del 66,66% de casos atesos en relació a l'any anterior .

El cost en despesa de personal ha estat de 119.668,91 €. Cada una de les 54 famílies ha tingut un cost de 2.216,09 €. La mitjana de sessions realitzades amb cada família seria envoltant de 40, el cost de les quals seria de 55.40€.



Programa de Mediació Familiar

Les persones beneficiàries són membres d'una mateixa família que presenten conflictes o desacords que siguin susceptibles de ser plantejats judicialment com són els casos de ruptura de la parella (separació o divorci), conflictes relacionats amb la cura de gent gran o les persones amb discapacitat; o conflictes relacionats amb el dret de relació avis/àvies - néts/nétes.

Les persones usuàries sol·liciten voluntàriament l'ajuda neutral i confidencial de la persona mediadora. Els usuaris i usuàries també poden ser derivats pels Jutjats de Família (Mediació Intrajudicial) per tal de realitzar el procediment de mediació.

Persones beneficiàries, per sexe

Dones	16	15,09 %
Homes	17	16,03 %
Ambdós	73	68,86 %
Total	106	100 %

Persones beneficiàries, per grup d'edat

0-15 anys	0	0
15-30 anys	10	9,43 %
30-45 anys	73	68,86 %
45-60 anys	22	20,75 %
60-75 anys	1	0,94 %

Persones beneficiàries, per municipi

Municipi de residència	Famílies ateses	%
Palma	79	74,52 %
Calvià	6	5,66 %
Marratxí	4	3,77 %
Sóller	3	2,83 %
Manacor	3	2,83 %
Pollença	2	1,88 %
Selva	2	1,88 %
Artà	1	0,94 %
Binissalem	1	0,94 %
Capdepera	1	0,94 %
Esporles	1	0,94 %
Sineu	1	0,94 %
Inca	1	0,94 %



Promig de mesos d'intervenció: 2,83 mesos

El programa de mediació ha atès un 77,35% més de casos que l'any 2010.

En referència als resultats, la meitat dels casos no inicien la mediació tot i que demanen cita o són derivats pels jutjats. Enguany, han estat el 49% del total de les sol·licituds.

El perfil de famílies que han anat a mediació ha estat, majoritàriament, una parella heterosexual, entre 30 i 45 anys i del municipi de Palma.

El cost en despesa de personal ha estat de 120.726,52 €.. Cada una de les 87 famílies ha tingut un cost de 1.387,66 €. La mitjana de sessions realitzades amb cada família seria envoltant de 8, el cost de les quals seria de 173.45€.

Taller d'Acompanyament a la Ruptura de Parella

El Taller d'Acompanyament a la Ruptura de la Parella s'adreça a persones recentment separades o en tràmit de separació que volen prevenir el seu malestar emocional i millorar la comunicació amb la seva ex parella. També s'adreça a pares i mares preocupats pels efectes negatius de la ruptura en els fills i filles i/o que volen aprendre a afrontar els conflictes derivats de la separació des d'una perspectiva més positiva.

Durant el 2011 s'han realitzat dues edicions del Taller. El taller es realitza en format grupal i amb un total de 12 sessions de freqüència setmanal de dues hores i mitja de duració.

El 59 % de les persones participants han estat dones i el 41 % homes. En total han participat i finalitzat completament en les dues edicions d'aquest any 22 persones.

	Usuaris inscrits	inicien	Assistència regular
Edició	18	12	6
Edició	19	10	10

Com es pot observar, la majoria dels participants són dones (67,5%), d'edat compresa entre 31 i 60 anys (91,6%) i del municipi de Palma (61%).

Unitat Terapèutica d'Abús Sexual Infantil (UTASI)

La UTASI és va posar en marxa l'any 2009. Ofereix una atenció especialitzada en l'abordatge de l'abús sexual a menors de 0 a 18 anys i a les seves famílies.

Els menors i les seves famílies arriben derivades per l'Equip de Valoració del Consell Insular (IMAS).



L'atenció va dirigida a menors (i familiars) que, encara que han estat víctimes d'abusos sexuals, viuen a un entorn familiar que és protector per a ells.

L'equip d'atenció està constituït per dues psicòlogues a temps parcial.

El número total de casos atesos durant l'any 2011 foren 68. La distribució, per edats, dels menors ha estat:

	home	dona
Sexe	17	51

Edat	0-3	4-9	10-14	15-18
	7	38	14	9

Tipologia dels abusos	Intrafamiliar	Extrafamiliar
	48	20

S'ha atès a 68 famílies on majoritàriament els/les menors abusats/des eren dones (75%) i tenien entre 4 i 9 anys (56%). El 70,5% dels abusos es cometeren dintre la pròpia família. El 40% dels casos atesos es tancaren amb una alta terapèutica i els abandonaments no arribaren al 5%.

El cost de l'any 2011 ha estat de 100.000,00 €, sent el cost anual per família de 1323,52 €.

Punt de Trobada Familiar de les Illes Balears

El Punt de Trobada Familiar és un servei neutral destinat a facilitar el compliment dels règims de visites que estableixen els jutjats de família, o altres competents en la matèria, en els casos de manifesta dificultat per al seu acompliment, després d'una separació, divorci o ruptura de la parella de progenitors i sempre tenint en compte l'interès superior del menor/ de la menor.

El passat mes de juny fou aprovat en Consell de Govern i publicat el Decret 57/2011, de 20 de maig, pel qual s'estableixen els principis generals d'organització i funcionament dels punts de trobada familiar per derivació judicial.

Per tipologia de serveis diferenciam:



l'estada tutelada, els menors romanen al centre amb el progenitor que no en té la custòdia, sota la supervisió i la tutorització constant de l'equip tècnic, durant tota la visita.

En *l'intercanvi*, els menors no romanen al centre, sinó que hi van només amb la finalitat de trobar-se amb el progenitor que no en té la custòdia i anar-se'n amb ell durant el temps que el jutge ha dictaminat.

Els PTF estan gestionats per dues empreses contractades. En total hi ha oberts 6 punts de trobada: Palma, Inca, Manacor, Eivissa Vila, Maó i Ciutadella. Pel que fa al número de persones tècniques que hi treballen són un total de 18 persones (16 persones tècniques i dues persones coordinadores).

El número de famílies ateses han estat:

Partida Judicial	Inicis	Acabaments*	Actius
Palma	61	71 (39)	73
Inca	10	05 (1)	16
Manacor	04	04 (4)	06
Eivissa	25	04(1)	41
Maó	07	02 (2)	20
Ciutadella	02	05 (4)	03
TOTAL	109	92 (51)	159

El número total de famílies que han estat ateses als PTFIB ha estat 228, enfront a les 179 ateses l'any 2012. L'increment ha estat del 21.5% i focalitzat a les partides judicials de Palma i Eivissa. La distribució és la següent:

En resum, els trets significatius de les famílies que han utilitzat els PTFIB seria el de una mare com a progenitor custodi, amb un règim de visites d'intercanvi, ambdós progenitors de nacionalitat espanyola, amb un nivell d'estudis primaris i amb fills en edats compreses entre 7 i 11 anys.

El cost de l'any 2011 ha estat de 393.884,98 €, sent el cost anual per família de 1727,56 €.

Programa de Competència Familiar

El Programa de Competència Familiar (PCF) s'adreça a la formació de famílies (pares i mares i fills i filles) en el sí de les quals es presenten problemes i/o conflictes que poden ser motiu de dificultats socials, per la qual cosa es fa necessari dotar-los de competències i habilitats socials.



Durant aquest any s'han realitzat un total de 8 tallers, amb diferents municipis de les illes.

Les dades de participació de famílies que han iniciat i han acabat el PCF, són:

Municipi	Total famílies que han iniciat el PCF	Distribució Persones adultes/infants	Total famílies que han finalitzat
Alcúdia	10	14 adults i 15 infants	9
Capdepera	11	16 adults i 18 infants	7
Felanitx	11	18 adults i 15 infants	8
Formentera	9	14 adults i 14 infants	7
Santa Eulària des Riu	8	8 adults i 11 infants	4
Sant Llorenç des Cardassar	12	19 adults i 14 infants	10
Sóller	12	20 adults i 20 infants	12
Son Servera	9	11 adults i 10 infants	6
Totals	82	120 adults i 117 infants	63

El cost final ha estat de 118.801,89 €, sent el cost mitjà per família de 1.856,28€.

2.2.Àrea de Gestió Jurídicoadministrativa

Aquesta àrea gestiona el Programa de Mediació Familiar, el Registre de Parelles Estables, el Programa de Menors Estrangers Desplaçats, el Protocol Marc Interdisciplinari d'Actuacions en casos de Maltractament Infantil a les Illes Balears i els Ajuts i subvencions, així com tots aquells actes que són competència del Servei de família com són la facilitació d'informació, participació a diferents escenaris (observatoris, comissions, etc...).

Durant l'any 2011, s'ha promulgat el Decret 57/2011, de 20 de maig, pel qual s'estableixen els principis generals d'organització i funcionament dels punts de trobada familiar per derivació judicial (BOIB núm. 81 de 2 de juny).



El Servei de Mediació de les Illes Balears

L'any 2011 s'ha treballat, seguint les línies establertes per la nova llei de mediació familiar, en el seu desplegament normatiu.

D'altra banda, pel que fa al Registre de Mediadors i de Centres de Mediació, durant aquest any s'han presentat 15 sol·licituds d'inscripció de mediadors/es i 1 com a centre de mediació. De totes, només 1 es va denegar.

A partir de l'aprovació en Consell de Govern, el passat juny, del Conveni de Col·laboració entre el Deganat de Palma i la Conselleria en matèria de Mediació Familiar, es va consensuar amb els jutges de la partida judicial de Palma la «Guia de Derivació de Casos de Mediació Familiar Intrajudicial».

El Registre de Parelles Estables de les Illes Balears

Durant l'any 2011, el Registre de Parelles Estables ha registrat d'entrada 719 sol·licituds d'inscripció. D'aquestes peticions, 530 se n'han complimentant tots els tràmits fins a inscriure's en el Registre; 32 resten pendents de formalitzar la declaració de constitució com a parella; 5 han estat anul·lades per no complir els requisits i en relació a les 118 sol·licituds restants, la consellera de Salut, Família i Benestar Social ha dictat una resolució per la qual declara als interessats com a desistits de la seva petició d'inscripció. Comparativament amb l'any 2010, l'increment ha estat d'un 25% més de sol·licituds (any 2010, 576).

Així mateix, s'han presentat 34 sol·licituds de cancel·lació de parella estable de les quals el total s'han pogut arribar a cancel·lar .

Programa d'Estància Temporal de Menors Estrangers

El Govern de les Illes Balears, a través de la Direcció General de Família, Benestar Social i Atenció a Persones en Situació Especial, és l'entitat competent pel que fa referència als Programes d'Estàncies temporals de Menors Estrangers a la nostra comunitat autònoma i ve regulat per l'Ordre de la consellera de Benestar Social de 13 d'abril de 2000 (BOIB núm. 53, de 27 d'abril).

Pel que fa al número d'informes lliurats durant l'any 2011 han estat un total de 24 informes, tots favorables.

Així mateix, per la vinguda i estada temporal de menors acompanyats es van lliurar els corresponents informes favorables per a la realització dels programes següents, i dels quals se'n van beneficiar un total de 246 menors estrangers:



L'associació Amics del Poble Sahrauí de les Illes Balears va dur a terme el programa "Vacances en Pau 2011", amb 160 menors sahrauís, des del 24 de juny fins al 24 d'octubre de 2011.

A través de L'associació Per Ells des del 14 de juliol fins al 28 d'agost 2011 van ésser acollits 18 menors bielorusos i 22 de ucraïnians mitjançant el Programa de vacances d'estiu i un altre programa de vacances de Nadal des del 20 de desembre de 2011 fins al 22 de gener de 2012, a 9 nins, 5 de Bielorrússia i 4 de Ucraïna.

L'associació Infants del mon va acollir 37 nins al programa "vacacions d'estiu 2011", que varen venir des de 30 de juny al 17 de agost., tots ells de nacionalitat russa .

Finalment, una de les tasques durant aquest any ha estat l'actualització de la documentació que la normativa vigent requereix a les diferents entitats que treballen en aquest camp per tal d'agilitzar els tràmits.

Activitats de foment

Prestació per a persones que han estat sotmeses a tutela administrativa

Durant l'any 2011 es va publicar el Decret 26/2011, d'1 d'abril, pel qual es regula la prestació per a persones que han estat sotmeses a tutela administrativa, l'objecte del qual era regular la prestació econòmica per a persones extutelades per l'administració competent en matèria de protecció de menors, amb la finalitat de contribuir, amb una ajuda temporal i transitòria i fins que compleixin 21 anys, que un cop acabada la institució de la tutela puguin viure d'una manera autònoma i es puguin integrar gradualment en la vida laboral i social, sempre que acreditin que no disposen de recursos econòmics i visquin autònomament.

Aquest Decret ha estat derogat per la disposició derogatòria única de la Llei 9/2011, de 23 de desembre, de pressuposts generals de la comunitat autònoma de les Illes Balears per a l'any 2012.

Sol·licituds presentades: 46

Prestacions concedides: 34

Import total concedit: 76.188,10 €

Targeta Bonus d'Infància

Expedients pendents de resolució: 188



Expedients resolts favorablement: 132

Expedients arxivats: 56

Import total concedit: 43.300 €

Convocatòria de subvencions per a entitats sense ànim de lucre que desenvolupin projectes dirigits al suport i atenció de dones joves embarassades i a mares i pares joves que tinguin dificultats socials o personals.

Durant l'any 2011 van presentar sol·licitud dues associacions, Les Adoratius i l'Associació Pa i Mel. En el primer cas, se'ls concedí l'import de 3.111,29 € i en el segon 9.670,34€.

Subvenció a l'entitat “La Sonrisa Médica”

En base a l'article 7.1d del TRLS, es van fer efectius el segon i tercer pagament a favor de La Sonrisa Médica, per un import de 100.000 €, corresponent a l'any 2011 i que fa referència a la subvenció directa atorgada durant l'any 2010, la finalitat de la qual és sufragar les despeses derivades de l'ampliació i el desenvolupament de programes d'actuacions de pallasos d'hospital per millorar la qualitat de vida dels usuaris de la sanitat pública.

Ajut a l'entitat “Xarxa d'Iniciatives d'Atenció a la Infància i Famílies (XIAIF)”.

Durant l'any 2011 s'ha seguit donant suport al Programa d'Acompanyament i Suport a les Famílies en la Primera Infància (Unitat de Mares). Aquest programa va adreçat a mares que, per motius delictius, romanen internes al centre penitenciari de Palma i, a més, com a mares han de tenir cura dels seus infants, donat que conviuen amb elles. Durant l'any 2011 se'ls va concedir 2.999, 76 €. No es tenen encara les dades.

2.3. Altres actuacions en matèria de família

Unitat Terapèutica Educativa de suport (UTES)

En data 13 de maig de 2011 es va subscriure un conveni de col·laboració entre les conselleries competents en educació, en salut i benestar social així com l'IMAS per a la detecció, valoració i atenció integral de l'alumnat amb trastorns mentals greus i



problemàtica conductual associada, l'objecte del qual fou desenvolupar i aplicar programes d'intervenció coordinada entre professionals per donar resposta integral a l'alumnat, a les seves famílies i a la comunitat educativa a la qual pertanyen. Igualment és objecte d'aquest conveni impulsar mesures integradores en el sentit de facilitar el no abandonament de la xarxa de recursos ordinaris, educatius, sanitaris i socials.

Des del Servei de Família, el compromís adquirit és el d'aportar a l'equip un professional del Treball Social, durant un dia per setmana, a jornada completa, per a la realització de les tasques acordades al conveni de col·laboració..

Durant l'any 2011 s'han atès 60 casos de menors amb trastorns de conducta així com a les seves famílies. D'aquests 60 casos, un 65% (39) eren del terme municipal de Palma i el 35% (21) de la Part Forana. Pel que fa als resultats, el 36,6% dels casos (22) s'han resolt com a altes terapèutiques i la resta, el 63,4% roman encara en tractament. Més del 60 % de les altes eren del municipi de Palma.

Projecte “Famílies Pont” de suport familiar a joves en procés d'emancipació

El projecte consisteix en un conjunt d'actuacions adreçats al foment de la creació de relacions socials en temps de lleure que facilitin a aquests i aquestes joves poder tenir un referent social amb el qual pugui establir un vincle emocional i assolir una perspectiva positiva de la vida per aconseguir la seva autonomia integral.

Durant l'any 2011, 6 famílies han participat en el projecte, donant cobertura a 6 joves, tots ells del Programa de Menors Estrangers no Acompanyats (MENA).



SERVEI DE MENORS

1. OBJECTE DEL SERVEI. COMPETÈNCIES I TASQUES REALITZADES.

En matèria d'atenció a menors, els principals eixos d'actuació són el desenvolupament dels drets de la infància i l'adolescència amb l'objectiu de potenciar la participació, la implicació social i la integració en la vida comunitària, l'execució de les mesures que imposen als menors i joves infractors els jutges de menors, la inserció social dels menors amb mesures judicials i la prevenció de la vulnerabilitat social dels menors.

Durant l'any 2011 s'han obert al servei 598 nous expedients (566 en el 2010, 646 en el 2009, 476 en el 2008, 506 en el 2007). Això suposa que al llarg de 5 anys s'han obert 2792 nous expedients (és a dir, menors que per primera vegada tenen una mesura judicial).

Les mesures d'internament (i convivència) són executades als centres (Es Pinaret, Es Fusteret, Es Mussol, i CIS) gestionats per la Fundació Institut Socioeducatiu s' Estel, de caràcter públic.

En relació amb les mesures de medi obert, s'han continuat ampliant els convenis de col·laboració amb entitats públiques i socials destinades a l'organització d'itineraris per a la reinserció, la reeducació i la reparació del mal causat. Aquest any s'han subscrit convenis amb l'Institut Mallorquí d'Afers Socials, amb el Consorci Sociosanitari de Menorca i amb l'entitat APROSCOM

Atès l'article 20.4 del Real Decret 1774/2004, durant la prestació, els menors que tinguin l'edat legal requerida han gaudit de la mateixa protecció prevista en matèria de Seguretat Social pels sotmesos a la pena de treball en benefici a la comunitat per la legislació penitenciària. El total dels menors que han estat donats d'alta durant l'any ha estat de 193 amb un total d'hores cotitzades de 6382.

Amb l'objectiu de dotar de continguts les mesures judicials imposades als menors infractors, s'ha continuat amb el programa "Amb mesura" i "Damunt Rodes".

També s'ha continuat amb l'expedient de contractació amb dos professionals (zona de Manacor) amb el mateix objectiu de donar contingut a les mesures judicials. Així mateix, a l'illa d'Eivissa, amb el mateix objectiu hem fet la contractació de dues entitats (ALAS i Suport Kreatiu)

En l'àmbit de la prevenció, hem continuat amb el programa "Alter", una experiència de col·laboració entre els centres educatius i el món laboral, en l'atenció als joves en risc d'exclusió social i escolar.

El programa "Atura't", pioner a l'Estat Espanyol, ha continuat, i s'ha duit a terme l'avaluació i el tractament dels joves que han comès delictes d'abusos sexuals, amb



l'objectiu principal d'evitar-ne la reincidència i, per tant, reduir el nombre de víctimes. Durant aquest any s'ha realitzat una nova edició de formació de professionals.

Mitjançant un conveni, l'any 2009, amb la "Consejería de Bienestar Social, Juventud y Vivienda" de la Comunitat Canària es va fer l'acolliment temporal, per part de famílies d'origen senegalès i malià residents a Mallorca, de 16 menors estrangers no acompanyats procedents de Mali i Senegal arribats en pasteres a les Canàries. Durant el 2011 s'ha continuat amb l'acolliment i així com anaven finalitzant, els joves s'incorporaven a un Programa residencial orientat a l'autonomia.

Així mateix, amb col·laboració amb la Fundació S'Estel, i la conselleria d'educació, s'ha continuat (fins al mes de juny) duent a terme el programa experimental per a la millora de la convivència als centres educatius, mitjançant la figura professional del tècnic de intervenció socioeducativa (TISE).

Igualment, s'han desenvolupat les funcions atorgades al Govern de les Illes Balears de coordinació, fixació, seguiment i avaluació de directrius d'obligat compliment, als consells insulars, tenint en compte la normativa vigent en relació amb les transferències de competències en matèria de protecció de menors.

Les actuacions que s'han continuat duent a terme han estat les següents:

- Difusió i formació del protocol interdisciplinari d'actuació en casos de maltractament infantil.
- Unitat de valoració i de tractament de menors víctimes de maltractaments, i de tractament per a menors no tutelats, en col·laboració amb els quatre consells insulars.
- Gestió del registre unificat de casos de maltractament i abusos sexuals infantils.

2. LÍNIES D'ACTUACIÓ

2.1. SUPORT I RECURSOS

La Unitat de Suport i Recursos ha treballat durant l'any 2011 als programes del Servei de Menors desenvolupant funcions de suport tècnic i jurídic així com en la recerca de recursos per a la consecució dels objectius del servei.

Durant l'any 2011 s'han dut a terme les actuacions següents:

Objectiu 1: Informar i assessorar els menors, els tècnics i els centres socioeducatius sobre els expedients (diligències i fets) que tenen pendents els menors, així com sobre les característiques de cada mesura imposada.

Suport tècnic i legal a tots aquells educadors socials de la Servei de Menors i de la Fundació Institut Socioeducatiu S'Estel.



Intervenció puntual en casos que requereixin una atenció interdisciplinària. Ajuda en el seguiment dels expedients dels menors amb mesures judicials.

Coordinació de les mesures judicials de les prestacions en benefici a la comunitat mitjançant el manteniment de la base de dades dels recursos de què es disposa, i duent a terme un primer contacte amb l'entitat col·laboradora.

Recerca de recursos apropiats per formalitzar convenis de col·laboració amb institucions públiques i entitats de la xarxa social per a la consecució de mesures en medi obert. Durant l'any 2011, s'han subscrit convenis amb l'Institut Mallorquí d'Afers Socials, amb el Consorci Sociosanitari de Menorca i amb l'entitat APROSCOM.

Objectiu 2: Impulsar i executar els programes de caràcter preventiu que potenciïn la participació, la implicació social i la integració en la vida comunitària dels joves.

Coordinació de la Direcció General amb el Ministeri de Sanitat i Política Social, i participació, com a membre de l'Observatori de la Infància, en els grups de treball d'intervenció amb menors estrangers a Espanya i la seva integració social; de maltractament infantil; d'acolliment familiar i adopció; d'infància adolescència i mitjans de comunicació, i de Pla Estratègic Nacional d'Infància i Adolescència.

- S'ha participat en el "Seminario técnico sobre el Plan Estratégico Nacional de Infancia y Adolescencia (PENIA)".

Objectiu 3: Coordinació i col·laboració amb els consells Insulars en l'exercici de les competències que té el Govern de les Illes Balears en matèria de protecció de menors.

- Activitat 1: Impulsar i tramitar les reformes normatives proposades conjuntament amb els Consells Insulars.

Elaboració del Decret 45/2011, de 6 de maig, pel qual es regula l'organització, l'estructura i el funcionament dels registres autonòmics de centres d'acolliment residencial de persones menors d'edat, de protecció de persones menors d'edat, i d'adopcions (*BOIB núm. 72 de 17 de maig*).

- Activitat 2: Creació i participació en sistemes comuns de registres i comunicacions de dades, sobretot pel que fa a casos de desprotecció social i maltractament. Impuls i difusió en altres sistemes (educatiu, sanitari...). S'ha participat en la elaboració de Estadística Bàsica de Protecció a d'Infància així com amb l'Estadística Bàsica de Menors Infractors que realitza el "Ministerio de Sanidad y Política Social".

- Activitat 3: Elaboració i posada en marxa de programes comuns als consells, per a la promoció dels drets de la infància i l'adolescència.



Subscripció de convenis de col·laboració amb diferents consells insulars i altres ens locals per desenvolupar programes per a la protecció contra el maltractament infantil, amb la finalitat de millorar i garantir en tot el territori nacional serveis bàsics d'atenció a la infància en situació de maltractament.

Aquests convenis estan finançats pel Ministeri de Salut i Política Social, el Govern de les Illes Balears i l'entitat local interessada.

- Conveni de col·laboració amb l'Institut Mallorquí d'Afers Socials per dur a terme el programa "Prevenició del maltractament sexual infantil" amb un cost total de 57.134,55 € dels quals 24.831,93 € han estat aportats per el Govern de les Illes Balears i el Ministeri de Salut i Política Social. D'aquest programa s'han beneficiat 40 professionals i 150 menors de l'illa de Mallorca.

- Conveni de col·laboració amb el Consell Insular de Menorca per dur a terme el programa "Programa d'Atenció a la Infància Maltractada" amb cost total de 131.427,68 € dels quals 22.369,16 € són aportats per el Govern de les Illes Balears i el Ministeri de Salut i Política Social. D'aquest programa s'han beneficiat 85 menors i 7 professionals de l'illa de Menorca.

- Conveni de col·laboració amb el Consell Insular d'Eivissa per dur a terme el programa "Programa d'intervenció psicosocial en infància maltractada amb un cost total de 56.311,00€ dels quals 28.155,50€ són aportats per el Govern de les Illes Balears i el Ministeri de Salut i Política Social. D'aquest programa s'han beneficiat 142 menors i 2 professionals de l'illa d'Eivissa.

- Conveni de col·laboració amb la Mancomunitat Pla de Mallorca per dur a terme el programa "Encetar" amb un cost total de 48.000,00€ dels quals 20.000,00€ són aportats per el Govern de les Illes Balears i el Ministeri de Salut i Política Social. D'aquest programa s'han beneficiat 120 menors i 4 professionals dels diferents municipis que formen part de la Mancomunitat.

Objectiu 4: Potenciar les actuacions envers el maltractament infantil a les Illes Balears.

- Activitat 1: Distribució d'exemplars del Protocol i dels fulls de notificació i detecció del maltractament infantil entre els professionals dels àmbits implicats.

- Activitat 2: Realitzar un pla de formació dirigit als professionals que fan la detecció i la notificació dels casos de maltractament infantil i especialment en casos de l'abús sexual infantil. S'han duit a terme diferents sessions informatives, amb tots els àmbits. Beneficiaris: 190 professionals del àmbit de serveis socials, 56 professionals del àmbit policial, 353 del àmbit educatiu, 63 del àmbit sanitari, amb total 662 professionals de tota la comunitat autònoma.

- Activitat 3: Gestió del Registre unificat dels casos de maltractament infantil (RUMI). A nivell estadístic, s'han registrat un total de 87 notificacions. De les quals 8 han estat remeses des de l'àmbit sanitari, 6 com sospites i 2 com maltractes. De l'àmbit educatiu



23, 19 sospites i 4 maltractes. D'àmbit policial 30, 25 sospites i 5 maltractes. Des de l'àmbit de serveis socials 26, 18 sospites i 8 maltractaments.

- Activitat 4: Crear un portal amb informació del RUMI (Registre Unificat de Maltractament Infantil) al web de la Direcció General. <http://rumi.caib.es>
- Activitat 5: Formalització de convenis de col·laboració amb els Consells Insulars en el marc del Protocol i seguiment de la resta de convenis subscrits en el marc del Protocol marc de maltractament infantil.
- Protocol general d'actuacions en casos de maltractament infantil a les Illes Balears subscrit per les conselleries del Govern de les Illes Balears implicades, els Consells Insulars, la Federació d'Entitats locals de les Illes Balears (FELIB), i la Delegació del Govern de l'Estat a les Illes Balears.
- Conveni marc de col·laboració entre la Conselleria d'Afers Socials, Promoció i Immigració del Govern de les Illes Balears i la Federació d'Entitats Locals de les Illes Balears per impulsar la implantació del Protocol marc interdisciplinari d'actuacions en casos de maltractament i d'abús infantil a les Illes Balears.
- Durant l'any 2011 i afegint-se als 28 municipis adherits en l'any 2010, es van adherir els municipis següents: Bunyola, Campanet, Capdepera, Lloret de Vistalegre, Marratxí, Palma, Sa Pobla, Puigpunyent, i Santanyí.
- Subscripció d'un conveni de col·laboració entre la Conselleria d'Afers Socials, Promoció i Immigració del Govern de les Illes Balears i l'Ajuntament de Calvià per implantar el Protocol marc interdisciplinari d'actuacions en els casos de maltractament i d'abús sexual infantil a les Illes Balears.
- Renovació dels convenis de col·laboració amb els Consells Insulars per a la valoració i, en el seu cas, del tractament de casos de maltractament greu i abús sexual.
- Addenda al Conveni de col·laboració entre la Conselleria d'Afers Socials, Promoció i Immigració del Govern de les Illes Balears i l'Institut Mallorquí d'Afers Socials per finançar el manteniment i funcionament de la unitat de valoració del servei de menors en els casos d'abusos sexuals infantils subscrit en l'any 2010. La subscripció d'aquesta addenda ha suposat una despesa per al Govern de les Illes Balears de 90.000,00 €. En total aquesta Unitat de Valoració (UVASI) ha atès a 140 menors (48 varons i 92 dones) els quals 77 corresponien al municipi de Palma i la 63 als diferents municipis de la Part Forana.
- Addenda al conveni de col·laboració entre la Conselleria d'Afers Socials, Promoció i Immigració del Govern de les Illes Balears i el Consell Insular de Menorca per finançar el servei de tractament a menors víctimes de delictes contra la llibertat sexual subscrit en l'any 2010. El Govern de les Illes Balears ha aportat 40.500,00€
- Conveni de col·laboració entre la Conselleria de Salut, Família i Benestar Social del Govern de les Illes Balears i el Consell Insular d'Eivissa per finançar el servei de valoració i el tractament a menors víctimes de delictes contra la llibertat sexual.



La subscripció d'aquesta addenda ha suposat una despesa de 45.000,00€ per al Govern de les Illes Balears.

Respecte dels menors atesos, el Consell no ha subministrat les dades corresponents a l'any 2011.

- Addenda al conveni de col·laboració entre la Conselleria d'Afers Socials, Promoció i Immigració del Govern de les Illes Balears i el Consell Insular de Formentera per a posar en funcionament un servei de valoració i el tractament a menors víctimes de delictes contra la llibertat sexual subscrit en l'any 2010.

La subscripció d'aquesta addenda ha suposat una despesa de 4.500,00€ per al Govern de les Illes Balears.

Respecte dels menors atesos, el Consell no ha subministrat les dades corresponents a l'any 2011.

Objectiu 05: Donar suport tècnic i jurídic a les diferents unitats del Servei de Menors, així com dur a terme altres activitats transversals.

Funcions d'assessorament i de suport jurídic en relació amb les competències del Servei de Menors. Entre altres funcions específiques en destaca l'elaboració d'informes tècnics i/o jurídics, la tramitació d'expedients de distinta naturalesa, etc.

Igualment, s'ha prestat l'assessorament i el suport jurídic sol·licitat per la Fundació Institut Socioeducatiu S'Estel en el desenvolupament dels seus objectius.

Anàlisi de les necessitats formatives dels professionals dels serveis de Menors i de Família i, en conseqüència, oferta de cursos de formació. Així, en col·laboració amb el Ministeri de Sanitat i Política Social, s'ha duit a terme el curs, "desarrollo de competencias emocionales, educativas y parentales: programa-guía" els dies 23,24 i 25 de novembre de 2011.

La Unitat de Suport i Recursos ha continuat actuant durant l'any 2011 com a element de recolzament als diferents programes del Servei de Menors. Estava formada per un tècnic superior i per quatre tècnics mitjans i a finals d'any hem passat a ser un tècnic superior i dos tècnic de grau mitjà.

	<i>Treballadors</i>	<i>Cost total</i>
Unitat de Suport i Recursos	3	128682,1



2.2. MEDI OBERT

La Llei orgànica 5/2000, de 12 de gener, reguladora de la responsabilitat penal dels menors, modificada per la Llei orgànica 6/2006, de 4 de desembre, per exigir la responsabilitat penal de les persones més grans de 14 anys i menors de 18 anys, per la comissió de fets tipificats com a delictes o faltes en el codi penal o en les lleis penals especials.

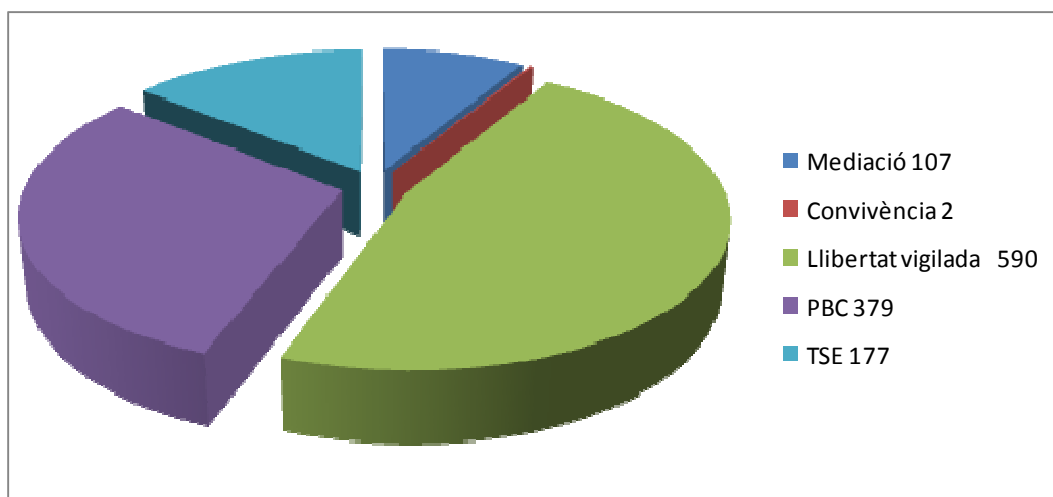
El Servei de Menors té assumides les competències que aquesta llei regula, i encarrega a l'entitat pública l'execució de les mesures judicials.

Característiques del col·lectiu atès

La intervenció de l'Equip de Medi Obert s'ajusta a l'execució de les mesures judicials imposades pels jutjats de menors de les Illes Balears.

Durant l'any 2011 han estat notificades a l'entitat pública, pel que fa a les mesures de medi obert, un total de 1.255 mesures. La distribució és la següent:

NOTIFICADES





El col·lectiu subjecte a aquestes mesures judicials no es pot tipificar com un col·lectiu específic, tret que l'únic fet diferencial sigui l'edat; pel que fa al seu entorn social, familiar, etc., es pot considerar que tot menor és susceptible de pertànyer al col·lectiu de menors amb mesura judicial.

Línies d'actuació

Objectiu general

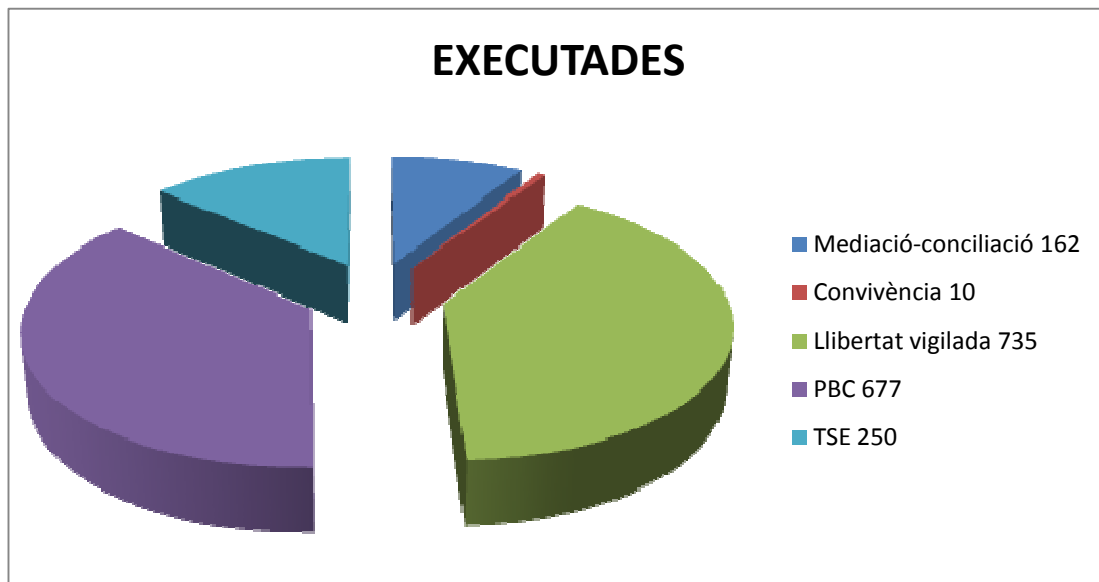
L'equip d'educadors de medi obert és l'encarregat d'executar directament les mesures alternatives a l'internament que es duen a terme a les Balears.

L'Equip de Medi Obert (EMO) està format per 30 professionals distribuïts per sectors, per tal de donar cobertura a tots els municipis de les Balears.

Beneficiaris de les activitats

Tal com s'ha especificat, els beneficiaris de l'Equip de Medi Obert (EMO) són tots aquells menors que han estat subjectes a mesures judicials imposades pels jutjats de menors.

Durant l'any 2011, l'Equip de Medi Obert (EMO) ha executat un total de 1.827 mesures. La distribució es la següent:



- **Tractament ambulatori**



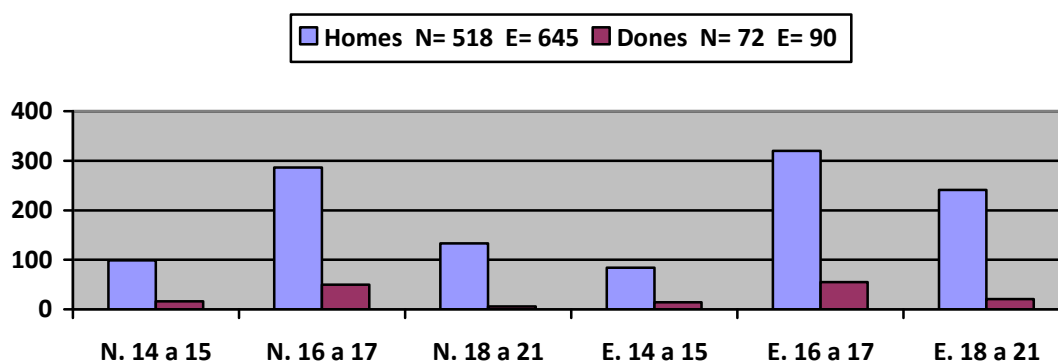
El tractament ambulatori és una mesura destinada als menors que disposen de les condicions adequades en la seva vida per beneficiar-se d'un programa terapèutic que els ajudi a superar processos de dependència o disfuncions significatives del seu psiquisme. És una mesura prevista per als menors que presenten una dependència a l'alcohol o a les drogues, i que en el seu millor interès en puguin ser tractats en la comunitat; en la seva realització poden combinar-se diferents tipus d'assistència mèdica i psicològica. A diferència d'altres anys, la mesura de tractament terapèutic ha estat imposada com a contingut de la de llibertat vigilada.

- **Llibertat vigilada**

En la mesura de llibertat vigilada, el menor infractor està sotmès, durant el temps que estableix la sentència, a una vigilància i una supervisió a càrrec de personal especialitzat, amb la finalitat que adquireixi les habilitats, les capacitats i les actituds necessàries per a un correcte desenvolupament personal i social.

El nombre d'usuaris que han complit aquesta mesura a les Balears durant l'any 2011 ha estat el següent:

2011 LV. N: Notificades 590 E: Executades 735

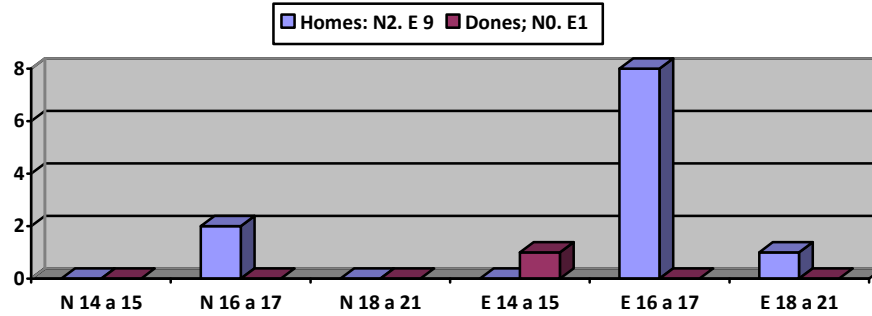


- **Convivència**

La convivència amb una persona, família o grup educatiu és una mesura que intenta proporcionar al menor un ambient de socialització positiu, mitjançant la seva convivència, durant un període determinat pel jutge, amb una persona, amb una família diferent de la seva o amb un grup educatiu que s'ofereixi a complir la funció de la família.



Convivència N: Notificades 2 E: Executades 10

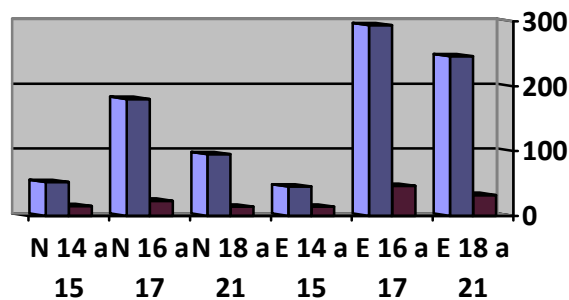
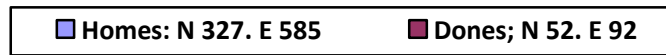


- **Prestació en benefici de la comunitat**

Consisteix a realitzar una activitat, durant un nombre de sessions prèviament fixades, bé sigui en benefici de la col·lectivitat en conjunt o de persones que es trobin en una situació de precarietat per qualsevol motiu.

El nombre d'usuaris que han complert aquesta mesura a les Balears durant l'any 2011 ha estat el següent:

PSBC. N: Notificades 379 E: Executades 677



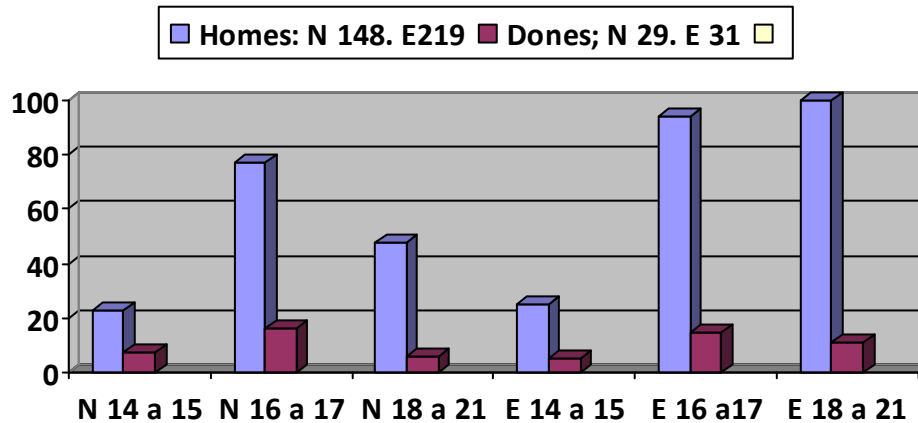
- **Tasques socioeducatives**

La realització de tasques socioeducatives consisteix en el fet que el menor dugui a terme activitats específiques de contingut educatiu que facilitin la seva reinserció social.

El nombre d'usuaris que han complert aquesta mesura a les Balears l'any 2011 han estat:



T.S.E. N: Notificades 177 E: Executades 250



- **Mediació/conciliació**

Si bé es considera una alternativa a la possible mesura judicial, és un procés previ que preveu la llei.

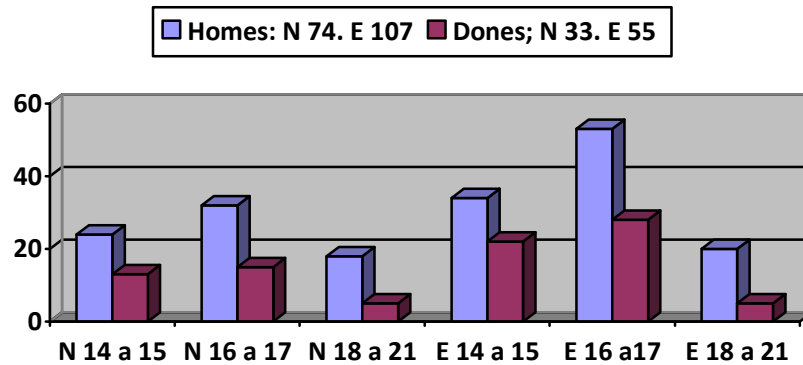
La reparació del dany causat i la conciliació amb la víctima presenten el comú denominador que el que causa el dany i el perjudicat per la infracció arriben a un acord, el compliment del qual per part del menor posa fi al conflicte jurídic iniciat a causa del menor o infractor. La conciliació té per objecte que el menor infractor, qui ha de penedir-se del dany causat i estar disposat a disculpar-se.

La mesura s'aplicarà quan el menor es penedeixi efectivament i es disculpi, i la persona ofesa (la víctima) ho accepti, i el menor executa el compromís que s'ha compromès a realitzar a la víctima o persona perjudicada de reparar el dany causat, mitjançant treballs en benefici de la comunitat.

El nombre d'usuaris que han complert aquesta mesura a les Balears l'any 2011 han estat:



Mediació - Conciliació N: Notificades 107 E: Executades 162



Pressupost del Programa de Medi Obert: nombre d'usuaris, pressupost assignat i cost per usuari.

El programa de medi obert s'ha desenvolupat durant l'any 2011 a les quatre Illes, amb un total de 30 professionals distribuïts entre els ajuntaments de les Illes, amb una inversió total de 1.246.516,02 €.

	<i>Mesures Executades</i>	<i>Cost total</i>	<i>Cost per mesura</i>
Programa de Medi Obert	1834	1.246.516,02	679,67

2.3. INTERNAMENT EN CENTRES DE MENORS

Col·lectiu d'atenció

Menors i joves amb mesures judicials d'internament d'acord amb la Llei orgànica 5/2000, reguladora de la responsabilitat penal dels menors, modificada per la Llei orgànica 8/2006.

Línies d'actuació

El Servei de Menors disposa de quatre centres específics per a menors infractors per executar les mesures privatives de llibertat i les mesures cautelars d'internament:

— Centre Socioeducatiu Es Pinaret, ubicat al Pont d'Inca (Marratxí), amb una capacitat màxima de 38 menors.



- Centre Socioeducatiu Es Fusteret, ubicat a Palma, amb una capacitat màxima de 12 menors.
- Centre d'Incorporació Social (CIS), ubicat a Palma, amb una capacitat màxima de 8 places.
- Centre Es Mussol, ubicat a Palma amb una capacitat màxima 12 places.

Al llarg dels darrers anys s'ha pogut observar un notable increment dels menors atesos en els centres, ho podem comprovar amb la taula següent:

Si tenim present que el número de places d'internament és un total de 70, podem comprovar que resulten insuficients, dons a l'1 de gener no sols estan totes ocupades, si no que hi ha una sobre ocupació 14.28%.

En un període de 6 anys (2006 a 2011) s'ha produït un increment dels menors atesos als centres d'un 178.46% (quasi s'ha triplicat).

En relació a l'any 2011:

Mesures d'internament	Mesures notificades el 2011*					
	Homes			Dones		
	Anys					
	14-15	16-17	18-2	14-15	16-17	18-21
Internament en règim tancat	0	13	8	1	0	0
Internament en règim semiobert	12	63	28	5	12	0
Internament en règim obert	8	4	5	0	1	1
Internament terapèutic	0	9	3	2	2	0
Permanència de cap setmana	4	43	13	2	8	0
Convivència amb grup educatiu	0	2	0	0	0	0
Total	24	134	56	10	23	1

* Les dades corresponen a la suma de les mesures que s'estaven executant el dia 1 de gener de 2011, més les efectivament iniciades al llarg de l'any, encara que no n'hagi finalitzat l'execució.

	Mesures cautelars notificades i executades el 2011					
	Homes			Dones		
	Anys					
	14-15	16-17	18-21	14-15	16-17	18-21
Internaments en centres	7	11	0	2	1	0



de menors						
-----------	--	--	--	--	--	--

	Mesures en execució el 2011					
	Homes			Dones		
	Anys					
	14-15	16-17	18-21	14-15	16-17	18-21
Internament en règim tancat	3	23	11	1	1	0
Internament en règim semiobert	23	95	49	7	15	1
Internament en règim obert	8	9	4	0	0	1
Internament terapèutic	2	12	6	2	0	1
Permanència de caps de setmana	2	11	21	1	2	1
Convivència amb grup educatiu	0	8	1	1	0	0
Total	38	158	92	12	18	4

Al llarg de l'any 2011, van ser atesos 181 menors i joves en els centres socioeducatius. Que han suposat 312 mesures en execució.

L'evolució, des de l'entrada en vigor de la Llei 5/2000, dels menors i joves atesos als centres socioeducatius, sempre ha estat d'augment.

En relació amb el règim d'internament que continua predominant, aquest és el semiobert.

Cost per usuari, distribució del pressupost per municipi, pressupost assignat:

El programa d'internaments s'ha desenvolupat durant l'any 2011 a les Illes Balears, amb un total de quatre centres ubicats a l'Illa de Mallorca (Es Pinaret, Es Fusteret, el Centre d'Incorporació Social i Es Mussol), amb una inversió total de 5.086.104,23 €.

	<i>Usuaris</i>	<i>Cost total</i>	<i>Cost per usuari</i>
<i>Internament a Centres</i>	181	5.086.104,23	28.100,02



2.4. PROGRAMES COMPLEMENTARIS

Programa “ATURA’T”

Aquest programa s’adreça a menors i joves als quals se’ls ha imposat una mesura judicial de les que estableix la Llei orgànica 5/2000, de 12 de gener, reguladora de la responsabilitat penal dels menors i joves, que han estat derivats al programa pel responsable de l’execució de la mesura.

L’objectiu del programa és reduir la reincidència dels menors i joves que han comès abús sexual, aconseguir la seva reeducació i reduir el nombre de víctimes potencials.

Durant l’any 2011 s’han rebut 9 casos nous, que afegits als 16 casos actius de l’any anterior, suposen un total de 25 casos, dels quals al llarg de l’any se n’han tancat 13. Segueixen en el procés 12 casos. El nombre d’entrades ha continuat amb la dinàmica habitual i se n’han tancat el doble de l’any passat.

En general, els usuaris del programa tenen edats compreses entre 17 i 19 anys.

Quant a la tipologia de les conductes abusives, 8 casos s’han tipificat com a delictes d’agressió sexual, 11 d’abusos sexuals, 1 de corrupció de menors, 1 d’assetjament sexual i 2 de revelacions de secrets, coaccions i amenaces.

En relació a las víctimes, són 32, d’aquestes 12 són homes i 20 dones.

Programa “ALTER”

Col·lectiu d’atenció

“Alter” és un Programa destinat a joves de 14 a 16 anys que, per qüestions diverses, no s’adapten al sistema educatiu ordinari i es troben situació de risc d’exclusió social.

Línies d’actuació

“Alter” treballa per a la consecució de la integració social i educativa amb joves que es troben en situació de desigualtat. El Programa es duu a terme des del Servei de Menors, juntament amb la col·laboració de diversos Ajuntaments de les Illes Balears i compta amb el vist i plau de Conselleria d’Educació, Cultura i Universitats.

El programa es presenta, a més, com a recurs alternatiu de pràctiques formatives bàsicament preventives, vinculades a una formació pràctica i funcional, adaptades a les necessitats concretes que presenta el jove en el moment d’esser derivat.



La finalitat del programa és aconseguir el retorn a l'activitat acadèmica o bé la inserció laboral.

Relació de municipis participants i places:

Mallorca

Places

Alcúdia	10
Artà	7
Binissalem	7
Capdepera	7
Felanitx	10
IMAS	3
Inca	14
Manacor	10
Mancomunitat des Pla	10
Marratxí	7
Muro	7
Palma	49
Pollença	10
Sa Pobla	7
Santanyí	7
Sant Llorenç des Cardassar	7

Eivissa/Formentera

Places

Eivissa	8
Sant Antoni de Portmany	8
Sant Josep de sa Talaia	8
Santa Eulària des Riu	8
Formentera	3

Menorca

Places

Alaior	7
Ciutadella	7
Es Mercadal	3
Ferrieres	4
Maó	7

Total places: 235

Per tal de dur el seguiment d'aquests usuaris, el Programa compta amb un total de 40 educadors, que són personal dels Serveis Socials dels Ajuntaments implicats.

Del total d'usuaris atesos el 82 % són homes i el 18 % són dones.



D'aquest percentatge total el 37,5 % s'ha destinat a places immigrants.

El Programa ALTER s'ha desenvolupat a les quatre Illes amb un equip format per un Tècnic Superior i dos administratius.

	<i>Usuaris atesos</i>	<i>Cost total personal</i>	<i>Cost per usuari</i>
Programa ALTER	264	442.115,18 €	1674,67 €

Programa “AMB MESURA”

Col·lectiu d'atenció

El programa “Amb mesura”, gestionat des de la Fundació socioeducativa s'Estel, és un programa formatiu socio-laboral, que s'adreça a joves infractors amb mesura judicial que tinguin entre 14 i 18 anys (i, en segons quins casos, més de 18 anys) i vinguin derivats del Servei de Menors.

La principal finalitat del programa és respondre als continguts formatius de les mesures judicials dels menors infractors/joves. D'aquesta manera pretén oferir la possibilitat a aquests de treballar per tal d'aconseguir una inserció socioeducativa i laboral en unes bones condicions.

Al llarg de l'any 2011 s'han atès 168 joves, la majoria homes (81%), els quals s'han beneficiat de diferents activitats. Cal ressaltar l'augment de joves derivats de sectors de fora Palma (perifèria i Inca), un 27% del total.

Accions formatives

Responen a quatre mòduls formatius:

1. Competències bàsiques (formació bàsica, alfabetització, alfabetització informàtica)
2. Habilitats de comunicació per a la prevenció de la violència
3. Habilitats de comunicació per a la recerca d'ocupació
4. Educació per a la Salut
5. Educació vial (2 edicions del “Programa Damunt Rodes”)

Enguany, s'han realitzat 475 hores d'accions formatives, i un total de 606 hores d'intervenció directa.

	<i>Treballadors</i>	<i>Cost total</i>
Programa “Amb Mesura”	1 Tècnic	55.392,59

Programa PISE: Ajudant de manteniment d'embarcacions



Col·lectiu d'atenció

Joves amb una franja d'edat entre 16 i 18 anys, que no han superat els objectius de l'educació secundària obligatòria i no tenen cap titulació de formació professional, que estan abandonant el sistema escolar, o l'han abandonat. Tenen prioritat els menors i joves als quals se'ls ha imposat una mesura judicial, que han estat derivats al programa.

Línies d'actuació

El PISE Ajudant de Manteniment d'Embarcacions consta d'una part pràctica, on els alumnes inicien l'aprenentatge de l'ofici que dona nom al programa i d'una part teòrica de formació bàsica que té com a objectiu que els alumnes puguin adquirir els coneixements i les capacitats bàsiques, relacionats amb els continguts bàsics de l'ensenyança secundària obligatòria amb la finalitat que els joves puguin aconseguir una inserció social i laboral satisfactòria, a més de motivar als mateixos en la continuïtat dels seus estudis.

Aquest tipus de programa té una sèrie de característiques que fan que la programació sigui necessàriament oberta i flexible i l'atenció a l'alumnat individualitzada. Algunes d'aquestes característiques són:

- Els alumnes tenen edats compreses entre 15 i 18 anys i per tant el nivell de coneixement de cada individu és diferent
- Nombre d'alumnes que han participat al programa: 12
- Activitats realitzades: curs de busseig i curs d'habilitats socials. Sortides.

El programa PISE ha continuat actuant durant l'any 2010/2011 com a un recurs, per poder donar sortida principalment als joves amb mesures judicials (Llei 5/2000). Està format per dos mestres contractats per la Conselleria d'educació, una tècnica coordinadora del Servei de Menors, i el suport de l'Escola de Vela de Calanova, posant al nostre abast les instal·lacions i les embarcacions per poder dur endavant el curs, a nivell pràctic i teòric.



I. ATENCIÓ A PERSONES EN SITUACIÓ ESPECIAL

SERVEI DE CENTRES I PROGRAMES

1. LÍNIES D'ACTUACIÓ

1.1. Concertació de serveis per a persones amb discapacitat

La concertació de serveis per a persones amb discapacitat es tradueix en la disponibilitat de places de titularitat privada per a l'Administració pública. En tots els casos es tracta de concertació amb entitats privades sense ànim de lucre. La tipologia de serveis concertats és la següent:

- a) Serveis d'ajustament personal i social per a persones amb discapacitat psíquica, que disposin de contracte laboral a centres especials d'ocupació, destinats a l'assoliment del grau màxim d'autonomia i integració social. Places concertades: 227.
- b) Serveis d'oci adaptat, com a atenció complementària en l'horari escolar o laboral a les persones amb discapacitat, destinats al desenvolupament de la seva integració social, d'oci i d'esport. Places concertades: 1.114.
- c) Serveis de respir familiar per prestar serveis d'atenció temporal i per un període limitat a persones amb discapacitat, amb la finalitat de permetre als seus cuidadors espais de temps lliure, conciliació de la vida laboral i/o familiar. Places concertades: 40.
- d) Fundacions tutelars. Serveis socials especialitzats en la protecció jurídica en general de les persones amb discapacitat de les quals assumeixen la tutela o curadoria, d'acord amb el procediment judicial d'incapacitació. Places concertades: 97.
- e) Serveis d'atenció precoç presten atenció especialitzada a la població infantil de 0 a 6 anys, a la família i al seu entorn, amb la realització d'una intervenció precoç en aquells infants que presenten trastorns en el desenvolupament o que estan en situació de risc de presentar-los. Places concertades: 194.
- f) Serveis d'atenció integral a discapacitats sensorials auditius. Places concertades: 161.

Serveis concertats	Entitat	Import concert 2011
Ajustament personal i social	Amadip Esment	255.907,20
	Aproscm	17.593,62
	Asanideso Estel Nou	35.187,24
	Asnimo	23.991,30
	Colegio La Purísima	14.394,78
	Mater Misericordiae	15.994,20
Atenció integral a discapacitats auditius	Aspas	778.190,28
Atenció primerenca	Apnab	127.581,60
	Aproscm	247.658,40
	Asnimo	112.572,00



	Aspace	48.781,20
	Mater Misericordiae	253.287,00
Fundació tutelar	Amadiba	21.178,80
	Fundació Tutelar Menorca	16.472,40
	Fundació Tutelar per a Persones amb Disminució Psíquica	171.783,60
	Mater Misericordiae	18.825,60
	Oci adaptat	
	Amadiba	102.808,44
	Amadip Esmert	22.952,40
	Associació Amiticia	37.057,56
	Apnab	11.517,66
	Aproscm	2.405,70
	Mater Misericordiae	24.579,00
Respir familiar	Amadiba	103.348,44
	Amadip Esmert	95.398,56
	Associació Amiticia	47.699,28
	Aproscm	15.899,76
	Apnab	23.849,64
	Mater Misericordiae	31.799,52

El crèdit destinat a aquests concerts ha estat de 2.678.715,18 €.

1.2. Convenis de col·laboració amb entitats locals per a reserva i ocupació de places d'atenció a persones en situació de dependència

La finalitat d'aquests convenis és optimitzar els recursos disponibles, per la qual cosa els ens locals posen a disposició de la Conselleria de Salut, Família i Benestar Social un nombre determinat de places en els centres de dia i les residències perquè pugin ser ocupades per les persones situació de dependència.

Entitat	Places Centre de dia	Places Residència	Import conveni 2011
Aj. Alaior		16	380.768,00 €
Aj. Alaior	8		83.449,60 €
Aj. Alcúdia		20	475.960,00 €
Aj. Artà	12		125.174,40 €
Aj. Artà		9	214.182,00 €
Aj. Bunyola	12		68.364,48 €
Aj. Calvià		17	404.566,00 €
Aj. Campanet	12		125.174,40 €
Aj. Campos	10	11	360.874,40 €
Aj. Capdepera	15		148.644,60 €
Aj. Ciutadella	8		83.449,60 €



Aj. Ciutadella		20	475.960,00 €
Aj. Consell	12		125.174,40 €
Aj. Es Castell	12		125.174,40 €
Aj. Es Mercadal		14	333.172,00 €
Aj. Es Migjorn Gran	11		114.743,20 €
Aj. Esporles	15		148.644,60 €
Aj. Ferreries	13	10	366.805,32 €
Aj. Lloseta	20		198.192,80 €
Aj. Manacor	26		257.650,64 €
Aj. Mancor	7		73.018,40 €
Aj. Maó	11	17	513.572,04 €
Aj. Muro		12	285.576,00 €
Aj. Sa Pobla	20		198.192,80 €
Aj. Sant Lluís	10	15	456.066,40 €
Aj. Santa Margalida	20		198.192,80 €
Aj. Santanyí	15		148.644,60 €
Aj. Sóller		40	951.920,00 €
Aj. Sta. Maria		8	190.384,00 €
Aj. Valldemossa	15		24.072,00 €
Aj. Palma	120		909.921,60 €
Mancomunitat des Pla	55		545.030,20 €
TOTALS	459	209	9.110.715,68 €

El crèdit destinat a aquests convenis ha estat de 9.110.715,68 €.

Import total màxim convenis (capítol 4): 9.110.715,68 €.

1.3. Convenis de col·laboració amb Consells Insulars per manteniment i funcionament de places d'atenció a persones en situació de dependència i d'atenció a persones amb discapacitat

La finalitat d'aquests convenis és optimitzar els recursos disponibles, per la qual cosa els consells insulars posen a disposició de la Conselleria de Salut, Família i Benestar Social un nombre determinat de places en els centres de dia i les residències perquè puguin ser ocupades per les persones en situació de dependència i persones amb discapacitat.

ENTITAT	Import conveni
Consell I. Eivissa (manteniment i funcionament places Res. Can Raspalls-Sant Jordi)	1.084.793,52 €



Consell I. Eivissa (manteniment i funcionament places Res. Can Blai-Santa Eulalia, Res. Cas Serres-Eivissa, Res. Reina Sofia-Eivissa)	1.000.000,00 €
Consell I. Eivissa (manteniment Places creades i concertades anys 2005 i 2008)	1.514.776,35 €
Consell I. Menorca (manteniment i funcionament places Res. Santa Rita-Ciudadella i CD Alzheimer i trastorns cognitius)	1.000.000,00 €
Consell I. Menorca (manteniment places creades i concertades anys 2005, 2007, 2008 i 2010)	2.123.913,66 €
Consell I. Menorca (manteniment i funcionament places CD Alzheimer i trastorns cognitius)	148.000,00 €
Consell I. Mallorca (manteniment places creades i concertades anys 2005, 2008 i 2010 per p. discap.)	10.261.823,02 €
Consell I. Mallorca (gestió places concertades a residències i centres de dia)	10.389.519,54 €
C.I.Formentera (manteniment i funcionament places CD per a person. majors i per person. amb discap.)	418.000,00 €
TOTALS	27.940.826,09 €

El crèdit destinat a aquests convenis ha estat de 15.935.557,75 €.

1.4. Conveni per a la gestió del Servei de Promoció de l'Autonomia Personal i Suport a la Vida Independent de les Persones amb Discapacitat Física Greu

- a) L'objecte d'aquest conveni és la gestió del Servei de Promoció de l'Autonomia Personal i Suport a la Vida Independent de Persones amb Discapacitat Física Greu, mitjançant diversos programes per al Suport Psicosocial, Atenció a les Famílies, Suport i Assessorament a Professionals i Entitats, Orientació, Acompanyament i Gestió de Casos, per assegurar la continuïtat assistencial entre els serveis de salut i els serveis
- b) Programa de Promoció de la Vida Independent, per fomentar la integració plena de les persones en el seu entorn habitual, facilitar-los l'adaptació a l'espai quotidià, potenciar l'autonomia de les persones perquè puguin fer una vida amb les menors restriccions possibles, evitar la dependència.
- c) Programa de Foment de les Bones Pràctiques i la Transferència de Coneixements entre les parts signants del conveni.

El crèdit destinat a aquests convenis ha estat de 528.285,96 €.

1.5. Foment de Programes mitjançant subvencions

Programa d'assistent personal a persones en situació de gran dependència



Mitjançant el programa d'ajuts econòmics individuals destinats a sufragar les despeses d'assistència personal a persones en situació de gran dependència, la Comunitat Autònoma de les Illes Balears dóna suport econòmic mensual a les persones en situació de gran dependència, amb la finalitat de facilitar el desenvolupament d'activitats educatives i laborals de les persones en situació de gran dependència i, de manera vinculada a l'objectiu anterior, ajudar-les a aconseguir una autonomia més gran en les activitats bàsiques de la vida diària. L'any 2011, 4 persones es beneficiaren d'aquesta subvenció.

El crèdit destinat a al programa ha estat de 150.000,00 €.

Import total subvencions (capítol 4): 34.987,00 €

Subvencions sense concurrència 2011

Projectes socials subvencionats d'acord amb l'excepcionalitat que es preveu a l'article 7 del Decret legislatiu 2/2005, de 28 de desembre, pel qual s'aprova el text refós de la Llei de subvencions.

<i>Entitat</i>	<i>Projecte</i>	<i>Import subvenció 2011</i>
Fundació per a persones amb discapacitat Illa de Menorca	Acabament i equipament del centre Polivalent Carlos Mir	551.000,00 €
MATER MISERICORDIAE	Ajustament Personal i Social i Oci adaptat (segon semestre 2011)	39.390,00 €
AMADIP-ESMENT	Ajustament Personal i Social i Oci adaptat (segon semestre 2011)	270.740,40 €
APROSCOM	Ajustament Personal i Social i Oci adaptat	19.416,96 €
LA PURISIMA	Ajustament Personal i Social (segon semestre 2011)	7.764,30 €
ASANIDESO	Ajustament Personal i Social (segon semestre 2011)	31.057,00 €
ASNIMO	Ajustament Personal i Social	18.634,32 €
AFAM Menorca	Suport al malalt d'Alzheimer i al cuidador	2.728,00 €
AFAMA Pollença	Atenció al malalt d'Alzheimer i al familiar-cuidador	24.560,17 €
REHACER	Despeses derivades del funcionament del Centre per a la promoció de l'autonomia de les persones amb dany cerebral sobrevingut	63.070,75 €
Associació Estel de Llevant	Finançar les despeses derivades del funcionament del centre de dia i assistència domiciliària per a persones amb problemes de salut mental de la comarca de Manacor	78.267,91 €



Consorci APROP	Servei de residència per a persones amb discapacitat intel·lectual i alteracions greus de conducta. Centre Son Tugores	900.000,00 €
ASPANOB	Programa d'atenció psicosocial per a infants i joves malalts de càncer i les seves famílies	86.293,00 €
ADAMOB	Programa d'atenció psicosocial per a malalts de càncer i les seves famílies	34.154,00 €
Associació Balear de la malaltia de Huntington	Programa d'atenció psicosocial per a malalts de Huntington i els seus familiars	8.700,00 €
ASDICA	Programa Grup de Joves	14.550,00 €
AFAM Mallorca	Psicomotricitat i estimulació per a malalts d'alzheimer	37.000,00 €
APNEEF	Rehabilitació i prevenció de nins/es i joves amb necessitats especials en el municipi de Sant Antoni de Portmany	19.415,00 €
Patronat de l'agrupació prominusvàlids psíquics de la comarca d'Inca	Servei d'atenció primerenca (primer semestre 2011)	64.057,00 €
APNEEF	Servei d'atenció primerenca (primer semestre 2011)	83.790,84 €
APNEEF	Servei d'atenció primerenca (segon semestre 2011)	86.305,20 €
Patronat de l'agrupació prominusvàlids psíquics de la comarca d'Inca	Servei d'atenció primerenca (segon semestre 2011)	65.667,00 €
Fundació per a persones amb discapacitat Illa de Menorca	Servei de desenvolupament infantil i atenció primerenca	31.272,00 €
NOUSISTEMES	Servei de valoració, assessorament i intervenció mitjançant les tecnologies de suport per a les persones amb discapacitat: NOUSIS	80.783,25 €
AMADIBA	Servei d'oci adaptat (segon semestre 2011)	99.807,00 €
Patronat de l'agrupació prominusvàlids psíquics de la comarca d'Inca	Servei d'oci inclusiu (segon semestre 2011)	20.083,06 €
AMITICIA	Servei d'oci inclusiu (segon semestre 2011)	35.975,76 €
TOTAL		2.774.482,92 €

Pla 20, Subvencions pluriennals de creació de centres de dia i habitatges tutelats per a persones majors

El crèdit destinat al programa ha estat de 256.632,12 €.



PAPD Inversions

Subvencions pluriennals per projectes d'inversió adreçat a persones amb discapacitat

El crèdit destinat a al programa ha estat de 69.709,96 €.

Subvencions pluriennals per projectes d'inversió adreçat a persones amb discapacitat
(Despesa per a inversió)

El crèdit destinat a al programa ha estat de 738.064,84 €.

Import total subvencions (capítol 7): 738.064,84 €

Nombre d'expedients tramitats: 11

1.6 Altres programes

Programa de termalisme social

Es tracta d'un programa gestionat per l'Institut de Gent Gran i Serveis Socials (IMSERSO), destinat al col·lectiu de pensionistes de la tercera edat, que per prescripció facultativa necessita tractaments recuperadors en establiments termals, i així es pot beneficiar a preus reduïts de balnearis de tot l'Estat.

La Conselleria recull totes les sol·licituds presentades a les Illes Balears; es fan els tràmits pertinents per trametre-les a Madrid, on es gestiona el programa. S'han tramès sol·licituds per a un total de 308 persones.

El programa no té repercussió pressupostària per la comunitat autònoma de les Illes Balears .

Programa de vacances per a gent gran de l'Institut de Gent Gran i Serveis Socials (IMSERSO)

Es tracta d'un programa gestionat per l'IMSERSO, destinat al col·lectiu de pensionistes de la tercera edat, amb l'objectiu de millorar la qualitat de vida de la gent gran mitjançant la participació en viatges i la realització d'activitats turístiques, i afavorir així la creació o el manteniment d'ocupació en el sector turístic.

La Conselleria tramita totes les sol·licituds referents al circuit cultural (que són viatges de sis dies a zones d'interès turístic i cultural amb el servei d'un guia especialitzat) presentades a les Illes Balears. L'any 2011 es varen trametre 1.409 sol·licituds.



El programa no té repercussió pressupostària per la comunitat autònoma de les Illes Balears.

Programa d'acolliment familiar de gent gran

Mitjançant el programa d'ajudes d'acolliment de gent gran, la Comunitat Autònoma de les Illes Balears, des de l'any 2002, dona suport econòmic mensual a les famílies amb persones grans en règim d'acolliment en un domicili particular, amb la finalitat de millorar-ne la qualitat de vida i d'afavorir-ne la permanència en el seu medi social habitual, i facilitar-ne, així, la integració, i evitar-ne l'internament en institucions quan aquesta no sigui l'opció més adequada o desitjada. L'any 2011, 10 famílies es beneficiaren d'aquesta subvenció i 11 foren les persones acollides.

El crèdit destinat a al programa ha estat de 66.000,00 €.

Import total subvencions (capítol 4): 35.348,84 €

Nombre d'expedients tramitats: 11



SERVEI DE PRESTACIONS

1.OBJECTE DEL SERVEI

Aquest servei gestiona les actuacions pròpies del Sistema d'Atenció a la Dependència i diferents prestacions econòmiques: Pensions no contributives, Fons d'Assistència Social, Prestacions de la Llei d'Integració de les Persones amb discapacitat (Lismi) i d'altres.

2. ACTUACIONS REALITZADES

2.1. L'atenció a les persones en situació de dependència

L'atenció a les persones en situació de dependència i la promoció de la seva autonomia personal constitueix un dels principals reptes de la política social dels països desenvolupats. El repte no és altre que atendre les necessitats d'aquelles persones que, per trobar-se en situació d'especial vulnerabilitat, requereixen suports per desenvolupar les activitats essencials de la vida diària, assolir una major autonomia personal i poder exercir plenament els seus drets de ciutadania. I aquest és l'objectiu prioritari del servei de prestacions: desplegar els serveis i prestacions previstos a la Llei 39/2006, de 14 de desembre, de Promoció de l'Autonomia Personal i Atenció a les persones en situació de dependència.

Principals col·lectius en situació de dependència:

- Persones majors dependents.
- Discapacitats moderats, severos o gran dependents.
- Infants menors de tres anys amb problemes de dependència.
- Persones amb discapacitat psíquica, intel·lectual i amb malaltia mental dependents.

Les prestacions d'atenció a la dependència podran ésser de naturalesa de serveis i de prestacions econòmiques. Els serveis tindran caràcter prioritari i es prestaran a través de l'oferta de la Xarxa de Serveis del SAAD de les respectives comunitats autònomes mitjançant centres i serveis públics o privats concertats degudament acreditats. Si no és possible l'atenció mitjançant algun dels centres i serveis de la xarxa, la Llei preveu tres tipus de prestacions econòmiques.

La gestió d'expedients per a 2011 ha estat la següent:

Sol·licituds 2011 per illa



Illa	Núm. Sol·licituds
Mallorca	4.982
Menorca	564
Eivissa	551
Formentera	38

6.135

Valoracions 2011 per Illes

Illa	Número de valoracions
Mallorca	6.267
Menorca	719
Eivissa	626
Formentera	51
Altres*	4

7.667

Resolucions per illa, grau i nivell

	Grado							
	Grado II Nivel 1	Grado I Nivel 1	Sin grado	Grado III Nivel 1	Grado I Nivel 2	Grado II Nivel 2	Grado III Nivel 2	
Mallorca	1.133	1.096	1.030	930	906	798	519	6.412
Eivissa	170	48	32	102	81	121	43	597
Menorca	146	65	48	142	62	132	78	673
Formentera	11	5	2	17	7	9	4	55
Altres*	1	1				1	2	5
Total	1.461	1.215	1.112	1.191	1.056	1.061	646	7.742

Tipus de prestacions

	Servei d'Atenció Residencial		Prestacions econòmiques vinculades al Servei		Prestació econòmica per a cures en l'entorn familiar		Total Prestacions Reconegudes
	Centres de Dia i Nit						
Eivissa	34	7	16		248		305
Formentera	7	7	1		29		44
Mallorca	795	374	190		2.142		3.501
Menorca	141	65	38		335		579
TOTAL	977	453	245		2.754		4.429



2.2. Pensions no contributives d'invalidesa

Les pensions no contributives d'invalidesa i jubilació de la seguretat social asseguren a els ciutadans en situació de jubilació /jubilació i estat de necessitat una prestació econòmica a atendre les necessitats bàsiques de subsistència, assistència mèdica gratuïta i serveis socials complementaris, encara que no s'hagi cotitzat a la seguretat social o s'hagi fet de forma insuficient per tenir dret a una Pensió Contributiva.

Les persones destinatàries són:

Els majors de 65 o mes anys, que reuneixin els requisits següents:

- Ser ciutadà espanyol, nacional equiparat i de la Unió Europea.
- Ser resident en territori espanyol durant almenys 10 anys.
- Manca de rendes o ingressos, inferiors a la quantia que determini anualment la llei.

Les persones amb una discapacitat igual o superior al 65% que reuneixin els requisits següents:

- Ser ciutadà espanyol, nacional equiparat i de la Unió Europea.
- Tenir 18 o més anys i menys de 65.
- Ser resident en territori espanyol durant almenys 5 anys, dels quals 2 han de ser consecutius i immediatament anteriors a la data de sol·licitud.
- Manca de rendes o ingressos, inferiors a la quantia que determini anualment la llei.

La gestió dels expedients per a 2011 ha estat la següent:

Pensions no contributives d'invalidesa

Any	Pensions (1)	Imports (€)	Pensió mitjana (€)
2009	3.372	17.306.306	355,54
2010	3.400	17.644.632	362,24
2011	3.352	18.022.176	360,36

Pensions no contributives de jubilació

Any	Pensions (1)	Imports (€)	Pensió mitjana (€)
2009	4.117	18.595.274	314,95
2010	4.243	19.465.557	322,27
2011	4.294	20.304.693	343,34



PNC´s segons sexe, tipus i illa de residència 2011

		Home	Dona	Total
Mallorca	Jubilació	1.416	2.159	3.575
	Invalidesa	715	1.952	2.667
	Total	2.131	4.111	6.242
Menorca	Jubilació	107	160	267
	Invalidesa	52	160	212
	Total	159	320	479
Eivissa	Jubilació	199	228	427
	Invalidesa	151	303	454
	Total	350	531	881
Formentera	Jubilació	7	18	25
	Invalidesa	8	11	19
	Total	15	29	44
Totals	Jubilació	1.729	2.565	4.294
	Invalidesa	926	2.426	3.352
	Total	2.655	4.991	7.646

Pressupost anual destinat a PNC, per tipus de pensió

	Pensionistes Beneficiaris	Pressupost
Invalidesa	4.347 (56,52%)	19.544.538,41 (58,77%)
Jubilació	3.343 (43,48%)	13.707.016,85 (41,23%)
TOTAL	7.690	33.251.555,26

2.3. Gestió de la convocatòria d'ajudes al lloguer dels pensionistes no contributius

Complement de pensió que té per fi ajudar a sufragar una part de les despeses de lloguer als pensionistes no contributius, que son titulars, en qualitat d' arrendatari, del contracte de lloguer de la vivenda on resideixen de forma habitual.

Els pensionistes no contributius, d'invalidesa o jubilació, que no tenen cap vivenda en propietat i que son titulars, en qualitat d' arrendatari, del contracte de lloguer de la vivenda on resideixen de forma habitual i reuneixen tots els requisits que s'estableixen a cada convocatòria.

Ajudes de lloguer concedides: 581.



2.4. Targeta Bàsica

Aquesta ajuda està destinada a l'atenció de mancances econòmiques que impedeixen satisfer les necessitats bàsiques del col·lectiu al qual van destinats i té la finalitat d'aconseguir alleugerir la seva situació de precarietat econòmica i augmentar el seu benestar social.

Els destinataris són les persones de més de 65 anys i les persones majors d'edat amb un grau de minusvalidesa igual o superior a un 65%, residents a les Illes Balears i que compleixin els requisits establerts a l'ordre que regula la convocatòria.

Total ajudes concedides: 242.

Quantia individual: 210 €.

2.5. Fons d'assistència Social (FAS)

Prestació econòmica, de subsistència destinada a cobrir les necessitats bàsiques i d'assistència mèdica –farmacèutica dels titulars de la prestació.

Els destinataris són les persones que tenen atorgada la titularitat de la pensió del Fons d'Assistència Social, per ancianitat o infermetat, i que segueixen reunint els requisits exigits en el moment de la seva concessió.

Beneficiaris

Beneficiaris a 1/1/11	Baixes Any 2011	Beneficiaris a 31/12/11
15	4	11

Pressupost destinat : 31.470,60 €.

2.6. Prestacions de la Llei d'Integració Social de les persones Discapacitades (LISMI)

Les prestacions de la LISMI estan integrades per un conjunt d'ajudes que tenen per finalitat facilitar als ciutadans en situació de discapacitat i en estat de necessitat un conjunt d'ajudes encaminades a atendre les necessitats bàsiques.



- **Assistència Sanitària:** cobreix les despeses sanitàries i farmacèutiques dels beneficiaris que no tinguin dret, com a titular o beneficiari, a aquesta prestació de la Seguretat Social per altre concepte.
- **Subsidi de mobilitat i despeses de transport:** és una prestació econòmica de caràcter periòdic destinada a atendre les despeses originades per desplaçaments fora del domicili habitual de les persones amb discapacitat que tinguin dificultats greus per utilitzar transports col·lectius.
- **Subsidi de Garantia d'Ingressos Mínims:** Prestació econòmica, de subsistència destinada a cobrir les necessitats bàsiques. *Suprimida, just vigent pels que encara n'ostenten la titularitat i segueixen mantinguent els requisits establerts*
- **Ajuda de Tercera Persona.** *Suprimida, just vigent pels que encara n'ostenten la titularitat i segueixen mantinguent els requisits establerts.*

Els destinataris són:

- Persones amb una discapacitat igual o superior al 33% que reuneixin els requisits establerts per sol·licitar les prestacions actualment vigents : prestació de mobilitat i transport, prestació medico- farmacèutica.
- Persones titulars de les prestacions, actualment suprimides però encara vigents per les persones que en el moment de la seva derogació la tenien atorgada i actualment segueixen reunint els requisits establerts per mantenir-la.

Evolució del nombre de beneficiaris:

Beneficiaris a 1/1/11	Baixes Any 2011	Beneficiaris a 31/12/11
259	61	198

Pressupost destinat: 472.782,98 €.



CENTRE BASE D'ATENCIÓ A LES PERSONES AMB DISCAPACITAT I DEPENDÈNCIA

1.OBJECTE DEL SERVEI

El centre Base és una unitat tècnica administrativa, dependent de la Direcció General de Família, Benestar Social i Atenció a persones en situació especial, que duu a terme actuacions encaminades a la informació, orientació i reconeixement de la discapacitat, que dona dret a la consecució dels serveis, beneficis assistencials i econòmics establerts o que puguin establir-se per les Administracions i altres entitats, adreçades a les persones amb discapacitat física, psíquica (deficiència mental o malaltia mental) o sensorial.

L'atenció a la població es fa mitjançant una xarxa de centres (oficines), distribuïts atenent el criteri d'àmbit territorial i d'edat. Integrats per personal tècnic: professionals de la medicina, psicologia, treball social i altres disciplines.

Tots aquestes centres actuen també com a oficines de registre, informació, orientació i recepció de la resta de serveis, subvencions, prestacions, etc., competència de la Direcció General abans esmentada.

2. COL·LECTIUS SOBRE ELS QUALS S'ACTUA

2.1. DEFINICIÓ DELS COL·LECTIUS

El col·lectiu general de cobertura amb dret a valoració i reconeixement de la discapacitat és tota la població des de 0 anys que resideixi legalment al territori de la Comunitat Autònoma de les Illes Balears; que tingui disminuïdes les possibilitats d'integració educativa, laboral o social, com a conseqüència d'una deficiència previsiblement permanent en les seves capacitats físiques, psíquiques o sensorials.

3.PROBLEMÀTIQUES QUE ELS AFECTEN

Atès que l'objectiu a assolir és garantir que tota persona pugui desenvolupar la seva vida de la forma més autònoma possible, les problemàtiques en què es troben estan condicionades pels dèficits que cada persona té en les seves capacitats, i per tant podem dir que en tots els àmbits de la vida es veuen afectats:

- Disposar d'un allotjament, sigui habitatge adaptat, residència, centres de dia, centres de nit o altres, en funció de les seves capacitats
- Rebre l'educació adequada a les seves capacitats
- Tenir accés a prestacions econòmiques



- Integració laboral
- Cobertura i tractaments adequats per corregir els dèficits i potenciar les capacitats no afectades, a l'àmbit sanitari
- Disposar d'ajudes tècniques correctores o supletòries dels seus dèficits
- Eliminació de barreres de tot tipus: arquitectòniques, transports, etc
- Formació i recolzament als familiars curadors

4. LÍNIES D'ACTUACIÓ I BENEFICIARIS D'ACTIVITATS

4.1. Gestió del reconeixement de la situació de discapacitat

Reconeixement, declaració i qualificació de la situació de discapacitat: grau de discapacitat, necessitat de concurs d'una tercera persona per les activitats bàsiques de la vida diària, i de les dificultats greus de mobilitat per a l'ús del transport públic; a efectes de tots els beneficis, serveis i prestacions a les quals puguin tenir dret les persones amb discapacitat, entre d'altres: pensió no contributiva d'invalidesa, prestació familiar per fill a càrrec, targeta d'aparcament, subvencions, deduccions fiscals, orientació i integració laboral, ingrés en centres especialitzats, etc.

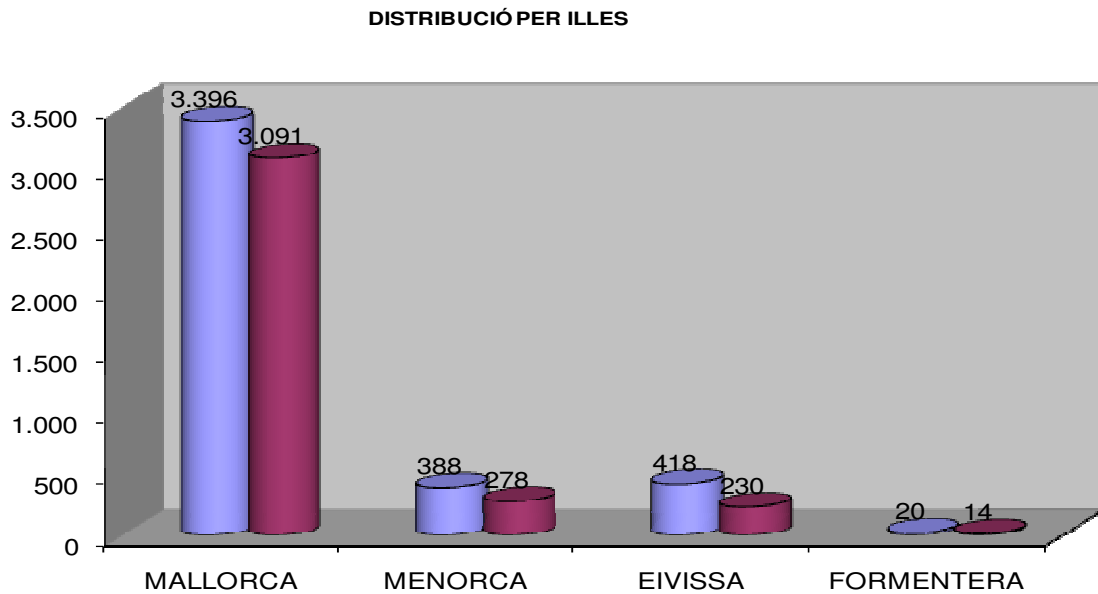
Durant l'any 2011 s'han fet 8.193 reconeixements, deguts a sol·licituds inicials o a revisions de la discapacitat ja reconeguda amb anterioritat; bé per motiu d'agreuament o millora de la situació personal, o bé atès el caràcter provisional de l'anterior reconeixement, com s'exposa a la taula 1 i als gràfics 1,2 i 3.

Taula 1 - Reconeixements fets durant l'any 2011

DISTRIBUCIÓ DELS RECONeixEMENTS DE DISCAPACITAT FETS DURANT L'ANY 2011			
ILLA	SOL. INICIAL	REVISIÓ	TOTAL
MALLORCA	3.396	3.091	6.487
MENORCA	388	278	666
EIVISSA	418	230	648
FORMENTERA	20	14	34
TOTAL	4.222	3.613	7.835



Gràfic 1 – Distribució per Illes



Atesa la severitat de la discapacitat, la persona pot accedir a diferents accions de protecció:

- Grau de discapacitat inferior al 33%. No produeix discapacitat o aquesta és lleu. A nivell d'adquisicions de drets no es considera persona discapacitada.
- De 33% a 64%, discapacitat moderada. Possibilita l'accés als drets establerts per les administracions i institucions per a les persones amb discapacitat.
- De 65% a 74%, discapacitat greu. Possibilita també a partir dels 18 anys l'accés a la Pensió No Contributiva d'invalidesa o Protecció Familiar per Fill a Càrrec.
- Grau igual o superior al 75% , discapacitat molt greu. Possibilitat, a més, d'accés a rebre el complement d'increment del 50% de la pensió no contributiva d'invalidesa o de la protecció familiar per fill a càrrec quan, a més del grau, s'acrediti una puntuació mínima de 15 punts, al barem específic de necessitat de concurs d'una tercera persona per realitzar les activitats bàsiques de la vida diària.

De la població global que ens consta valorada amb algun grau de limitació de l'activitat: – 80.001 persones – un 83% té la consideració de persona discapacitada, amb un 33% de grau, límit mínim per accedir als drets establerts per a les persones discapacitades, i un 17% dels sol·licitants valorats, atès no han arribat a aquest mínim del 33%, no es poden considerar com a discapacitats, encara que sí presentin alguna limitació, tal i com es pot veure a la taula 2.



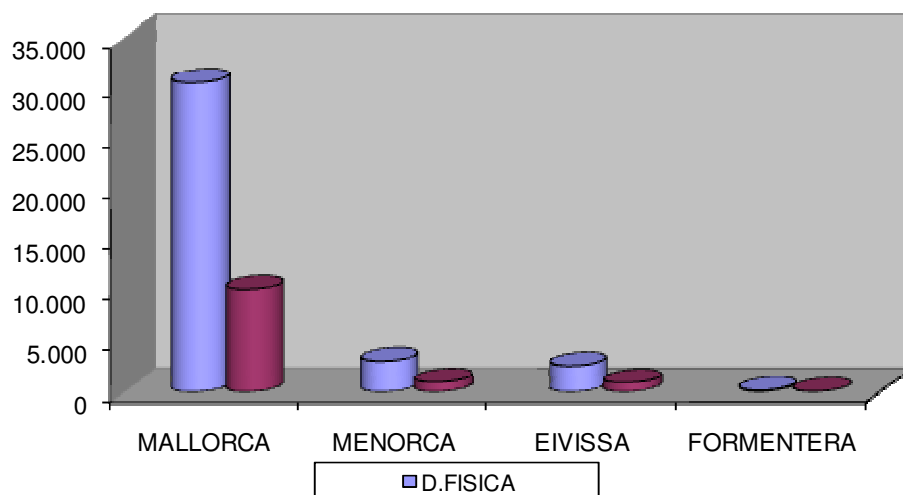
Taula 2 - població global reconeguda amb alguna limitació.

ILLA	< 33%	> 33%	TOTAL
MALLORCA	9.364	58.354	67.718
MENORCA	590	5.415	6.005
EIVISSA	625	5.042	5.667
FORMENTERA	33	232	265
TOTAL	10.612	69.043	79.655

Taula 3 - distribució de la població discapacitada (grau igual o superior al 33%) en funció del caràcter prevalent de la seva discapacitat

ILLA	D.FIS.	%	D. Vis.	%	D. Aud.	%	D. PSI	%	T. Ment	%	TOTAL
MALLORCA	30.580	55%	3.822	7%	2366	4%	10.200	18%	8.777	16%	55.745
MENORCA	3.075	59%	322	6%	236	5%	978	19%	596	11%	5.207
EIVISSA	2.622	55%	401	8%	206	4%	913	19%	652	14%	4.794
FORMENTERA	138	62%	12	5%	7	3%	31	14%	33	15%	221
TOTAL	36.415	55%	4.557	7%	2.815	4%	12.122	18%	10.058	15%	65.967

GRÀFIC 2 - DISTRIBUCIÓ PER ILLES/CARÀCTER DE LA DISCAPACITAT





S'observa que els dèficits per pluripatologies amb predomini de limitacions físiques és molt superior a les discapacitats amb predomini de patologies psíquiques. Globalment al 75% de la població discapacitada, es dóna un predomini de les limitacions físiques, i al 25% predominen les limitacions psíquiques.

Per Illes, la distribució és molt semblant: predomini en un 75% de les limitacions físiques sobre el 25% de les psíquiques.

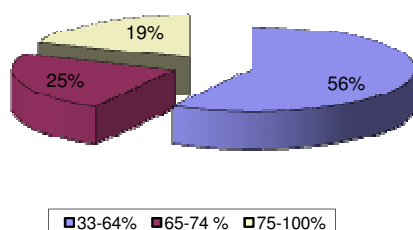
Distribució de la població discapacitada al territori de les Illes Balears, en funció de la severitat de la discapacitat i el predomini del caràcter de les limitacions físiques o psíquiques:

Taula 4: Distribució de la població global reconeguda amb un grau igual o superior al 33%

ILLA		33-64%	65-74 %	75-100%	TOTAL	TOTAL GI
MALLOP	Fis	18.096	7.304	5.180	30.580	55.745
	Vis	1.482	633	1.707	3.822	
	Aud	1.792	436	138	2.366	
	T Ment	5.080	1.699	1.998	8.777	
	PSI	5.067	3.835	1.298	10.200	
MENOR	Fis	1.799	726	550	3.075	5.207
	Vis	126	56	140	322	
	Aud	186	34	16	236	
	T Ment	256	161	179	596	
	PSI	431	406	141	978	
EIVISSA	Fis	1.375	664	583	2.622	4.794
	Vis	116	85	200	401	
	Aud	147	45	14	206	
	T Ment	304	156	192	652	
	PSI	291	436	186	913	
FORMEN	Fis	82	35	21	138	219
	Vis	2	2	8	12	
	Aud	5	0	0	5	
	T Ment	10	5	18	33	
	PSI	4	21	6	31	
TOTAL	Fis	21.352	8.729	6.334	36.415	65.965
	Vis	1.726	776	2.055	4.557	
	Aud	2.130	515	168	2.813	
	T Ment	5.650	2.021	2.387	10.058	
	PSI	5.793	4.698	1.631	12.122	



GRÀFIC 3 - DISTRIBUCIÓ PERCENTUAL SEVERITAT DISCAPACITAT



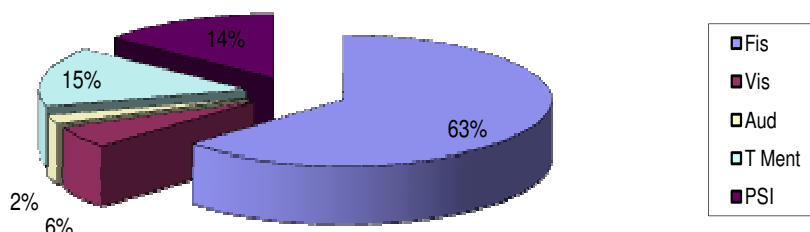
Atesa la severitat de la discapacitat, en relació al col·lectiu total de persones discapacitades, veiem que:

- El 56% presenten un grau de discapacitat entre el 33 i el 64%
- El 25% presenten un grau de discapacitat entre el 65 i el 74%
- I el 19% presenten un grau de discapacitat igual o superior al 75%

La població total de persones reconegudes amb algun grau de discapacitat, dades de l'any 2011 (65.965 persones reconegudes), un 85% resideix a l'Illa de Mallorca, un 8% a l'Illa de Menorca i un 7% a les Pitiüses (Eivissa i Formentera).

D'ells, un 85% presenten una pluripatologia amb predomini de discapacitat física, distribuïda de la manera següent: 77% limitacions físiques, 7% limitacions visuals, i 4% limitacions auditives. Pel que fa a les limitacions de caràcter psíquic: 12%, un 7% s'enquadren dins les patologies de trastorn mental i un 5% tenen caràcter psicològic, com podem apreciar al gràfic 4.

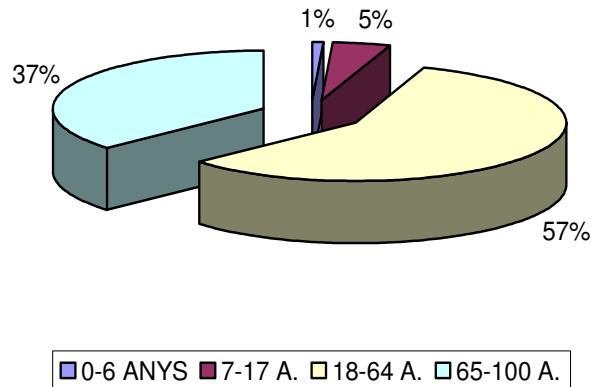
GRÀFIC 4 - DISTRIBUCIÓ PERCENTUAL CARÀCTER PREDOMINANT DE LA DISCAPACITAT



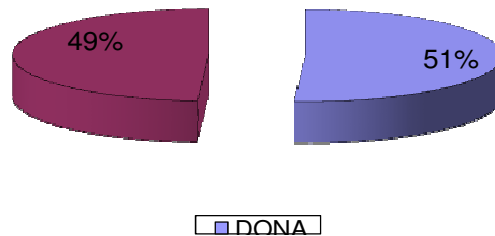


La distribució de la població discapacitada en funció de les variables: edat i gènere, ens permet estudiar les necessitats educatives, les necessitat d'integració laboral i les problemàtiques de les persones majors (a partir de la jubilació).

GRÀFIC 5 - DISTRIBUCIÓ PERCENTUAL VARIABLE EDAT



GRÀFIC 6 - DISTRIBUCIÓ PERCENTUAL POBLACIÓ VARIABLE GÈNERE



Taula 9 -

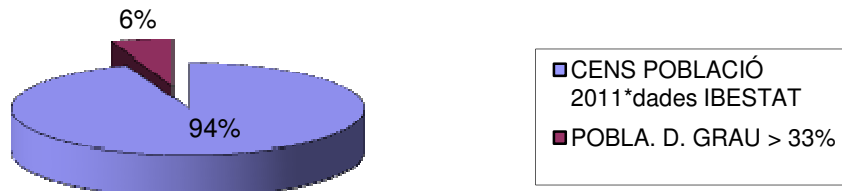
població cens Illes

Balears/població amb grau de discapacitat igual o superior al 33%

ILLES	CENS POBLACIÓ 2011*dades IBESTAT	POBLA. D. GRAU > 33%
MALLORCA	873.414	55.745
MENORCA	94.875	5.207
EIVISSA	134.460	4.794
FORMENTERA	10.365	219
TOTAL ILLES BALEARS	1.113.114	65.965



GRÀFIC 7 - PERCENTATGE POBLACIÓ AMB RECOONEIXEMENT DE DISCAPACITAT A LES ILLES BALEARS



SERVEI D'ATENCIÓ PRIMERENCA

UNITAT DE DIAGNOSTIC INFANTIL I ATENCIÓ PRIMERENCA (UDIAP) I SERVEIS DE DESENVOLUPAMENT INFANTIL I ATENCIÓ PRIMERENCA (SEDIAP)

1.OBJECTE

La funció de la Unitat de Diagnòstic Infantil o Atenció Primerenca (UDIAP) dels Serveis de Desenvolupament Infantil i Atenció Primerenca (SEDIAP) del Centre Base és detectar i donar tractament, al més aviat possible, per tal de potenciar al màxim les seves capacitats i el seu benestar. Va dirigit als infants de 0 a 6 anys.

S'assoleixen les funcions següents:

- Valoració, orientació i reconeixement de la discapacitat a infants de 0 a 6 anys
- Avaluació i orientació d'atenció precoç a infants de 0 a 6 anys
- Prestació directa de tractaments a infants de 0 a 6 anys
- Valoració de la dependència a infants de 0 a 7 anys i elaboració del PIA corresponent
- Gestió de les places concertades d'Atenció Precoç
- Coordinació amb els serveis sanitaris i educatius de la Comunitat Autònoma per a l'atenció a la franja de població de 0 a 6 anys



2. COL·LECTIUS SOBRE ELS QUALS S'ACTUA

Infants de 0 a 6 anys als infants que presentin trastorns de qualsevol tipus en el desenvolupament psicomotriu o que tinguin risc de patir-ne.

3. PROBLEMÀTIQUES QUE ELS AFECTEN

L'atenció primerenca (AP) es defineix com "el conjunt d'actuacions que es porten a terme en la primera etapa de la vida de l'infant, de 0 a 6 anys, amb l'objectiu que la població infantil que presenta trastorns en el desenvolupament o que estigui en risc de patir-ne, per causa orgànica, psicològica i/o social, rebi tot allò que pugui facilitar-li el desenvolupament".

Una de les característiques definitòries de l'AP és la globalitat de l'atenció:

- Globalitat respecte a l'infant com a subjecte d'atenció, que és considerat en les diferents dimensions del creixement: afectiu, relacional, intel·lectual i motriu
- Globalitat respecte a l'entorn de l'infant, atenent la família i l'escola

Per tant, la tasca assistencial no es limita al dèficit específic, sinó que s'obre a una concepció àmplia d'intervenció que té en compte la globalitat del subjecte.

4. ATENCIÓ I DADES D'ATENCIÓ PRIMERENCA

Valoracions realitzades per la UDIAP

S'han realitzat 549 peticions d'atenció primerenca durant el 2011: 440 a Mallorca, 49 a Menorca –que és un servei de nova creació- i 60 a Eivissa-Formentera.

Evolució de les sol·licituds d'atenció primerenca a l'illa de Mallorca, es considerable l'increment d'un 52,4% de peticions sobre el 2010, s'ha de tenir en compte que el decret d'atenció primerenca es publicà al BOIB al juliol del 2010.

Valoracions Mallorca	2007	2008	2009	2010	2011
Nº peticions	123	202	309	289	440

L'evolució a Eivissa és d'un 300% d'increment sobre l'any anterior.

Valoracions Eivissa	2010	2011
Nº peticions	15	60

Tractaments realitzats des del SEDIAP del Centre Base-Svap



Estimulació cognitiva-psicològica

	2008	2009	2010	2011
Total infants atesos 2011	168	120	211	272

Diagnòstics dels infants en estimulació cognitiva/psicològica

Els diagnòstics principals atesos per tractaments d'estimulació cognitiva i psicològica és d'infants que han estat prematurs o grans prematurs.

Tractaments de fisioteràpia

	2011
Total infants atesos 2011	156

Tractaments de logopèdia

	2011
Total infants atesos 2011	87

Tractaments realitzats a la Xarxa pública d'atenció primerenca de serveis socials de les Illes Balears

Places d'atenció precoç finançades per l'administració i cobertes a través de la concertació de places amb les entitats sense ànim de lucre. Es fan una mitja de tres sessions a la setmana per nen atès.

Entitats col·laborades d'atenció primerenca i nombre de places concertades

ENTITAT	2008	2009	2010	2011
APNAB	13	23	30	50
APROSCOM	30	35	61	71
ASNIMO	16	20	30	30
ASPACE	5	10	15	15
MATER	35	35	60	75
JOAN XXIII	10	30	30	35
APNEEF	10	36	46	46
FUNDACIÓ MENORCA				20
TOTAL	119	189	272	342
Places concert integral ASPAS			30	30
Totals	119	189	302	372

Infants atesos: altes i baixes, intervencions per tipologia de sessions



Infants atesos	2010	2011
Altes any	155	154
Baixes any	65	76
Intervenció psicològica	35	42
Intervenció fisioterapèutica	25	25
Intervenció logopèdica	83	90
Intervenció combinada psicològica i logopèdia	91	83
Intervenció combinada psicològica i fisioteràpia	94	100
Intervenció psicològica-fisioterapèutica-logopèdia	48	51
Total Infants en tractament	376	391
Percentatge intervenció integral	61,97	59,85
Percentatge intervenció una especialitat	38,03	40,15

VALORACIÓ DEL GRAU DE DEPENDÈNCIA

Resum de les valoracions i dictamen de grau de dependència realitzats durant el 2011

Les noves sol·licituds de valoració de grau de dependència que s'han registrat durant el 2011 com a noves són 228, distribuïdes 25 a Eivissa, 2 a Formentera, 24 a Menorca i 186 a Mallorca.

Les valoracions realitzades dels infants es distribueixen en dos trams –d'acord als instruments de valoració tècnica del grau de dependència, que són les següents:



Núm de dictàmens EVE (0-3 anys)

	Sense Grau	Grau I, nivel 2	Gr. II, Niv. 2	Gr. III, niv 2	Total
Eivissa	7	5	22	18	52
Mallorca	114	36	150	166	466
Menorca	17	5	28	34	84
Total	139	46	202	218	605

Núm de dictàmens EVE (3-7 anys)

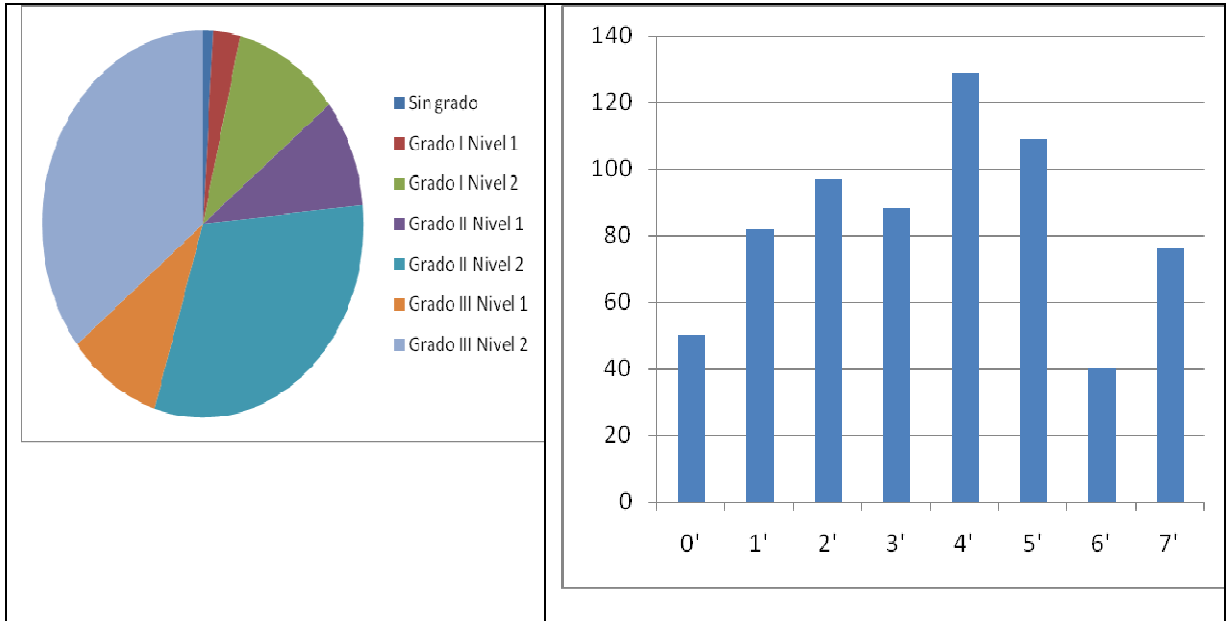
	Sense Grau	Grau I, nivel 1	Grau I, nivel 2	Gr. II, Niv. 1	Gr. II, Niv. 2	Gr. III, niv 2	Total
Eivissa	4	3	9	8	2	7	41
Mallorca	34	15	28	53	50	66	308
Menorca	7	4	5	14	3	4	39
Formentera			1	1	1	2	6
Total	45	22	43	76	56	79	394

Infants dependents a les Illes Balears

El total d'infants amb valoracions del grau de dependència de les Illes Balears a desembre de 2011 és de 667, dels quals tenen resolució de grau dependència 660. A les gràfiques següents hi ha les dades per grau i per edats.

Per grau

Per edats





SERVEI DE PROMOCIÓ DE L'AUTONOMIA PERSONAL I SUPORT A LA VIDA INDEPENDENT PER A PERSONES AMB DISCAPACITAT FÍSICA GREU (SEPAP)

1.OBJECTE

El SEPAP és un servei iniciat al mes d'abril del 2011 amb l'objectiu de facilitar a la persona amb discapacitat física greu el desenvolupament d'un òptim nivell d'autonomia personal mitjançant un treball interdisciplinari en totes aquelles àrees que afecten la *normalització* de les seves condicions de vida. El servei neix fruit d'un conveni de col·laboració entre la Conselleria d'Afers Socials, Promoció i Immigració del Govern de les Illes Balears i la Federació de Persones amb Discapacitat Física i Físicopsíquica de les Illes Balears (PREDIF-IB)-

1.1.POBLACIÓ DESTINATÀRIA

Persones, preferentment més grans de 14 anys i menors de 65, amb discapacitat física greu.

2. PROGRAMES DEL SERVEI

El servei disposa de quatre programes d'atenció a les persones amb discapacitat física greu: tres de vida independent (suport psicosocial, atenció familiar i promoció de la vida independent) i un de fisioteràpia i rehabilitació física.

Programa de suport psicosocial

L'objectiu és promoure l'entrenament i l'adquisició d'habilitats que possibilitin a l'usuari o usuària desenvolupar-se de forma adequada i adaptada a les situacions de l'entorn personal i social.

Programa d'atenció familiar

L'objectiu és millorar la qualitat de vida dels familiars de persones amb discapacitat física greu.

Programa de promoció de la vida independent

L'objectiu és fomentar la plena integració de les persones en el seu entorn habitual.
Activitats:

- Entrenament d'habilitats que permetin dur a terme activitats que siguin d'interès de la persona
- Informació, assessorament i suport a usuaris i als seus familiars sobre l'adaptació de diferents espais i entorns i d'ajudes tècniques
- Alfabetització digital i adaptació d'equips



Programa de fisioteràpia i rehabilitació

És un servei especialitzat per a la prevenció i el tractament de les incapacitats funcionals, que ajuda a millorar i mantenir el grau més alt possible de capacitats i d'independència en funció de la patologia i estat funcional de la persona. Adreçat, prioritàriament, a persones amb afectació fisiconeurològica crònica greu de qualsevol índole, amb reconeixement de discapacitat, que no siguin ateses en altres serveis de rehabilitació públics i/o concertats.
Activitats:

- Cinesiteràpia - Grups: marxa, estiraments, cadira...
- Mecanoteràpia - Hidroteràpia
- Electroteràpia - Educació per a la salut
- Termoteràpia - Acupuntura i punció seca - Crioteràpia

3.AVALUACIÓ I DADES DEMOGRÀFIQUES SEPAP (Juny – desembre 2011)

Des del mes de juny 2011 a desembre s'han rebut 85 sol·licituds, 72 usuaris han estat atesos pels diferents programes i 27 han estat donats d'alta.

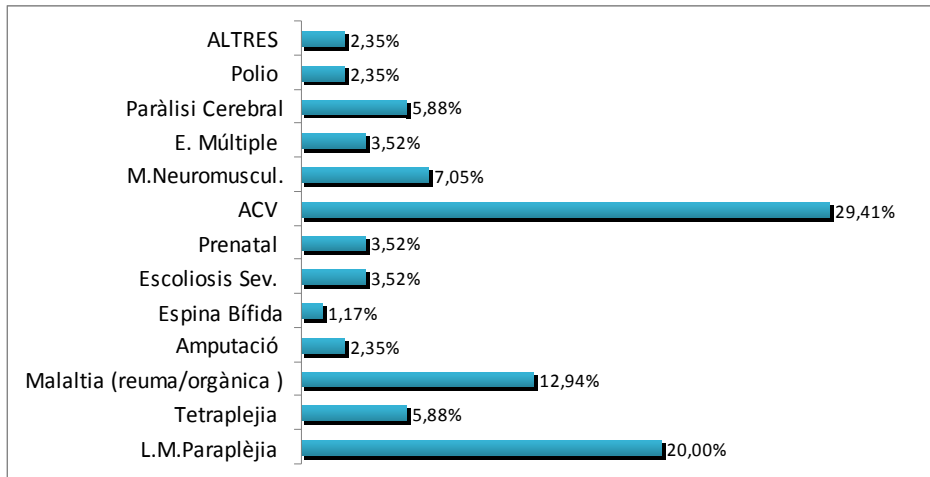
La població atesa majoritàriament és adulta amb una **edat mitja de 47,37** anys amb una mitja de **78,57 % de grau de discapacitat**. En referència al sexe, un **68.23% són homes** i principalment provenen del municipi de Palma (75.30%). En qüestió de les patologies, durant aquest primer semestre de funcionament del SEPAP s'ha atès, principalment, a persones amb Lesió Medul·lar i paraplegia (20%), no obstant, durant els darrers mesos s'ha constatat un augment de la població amb Accident Cardiovascular i/o Dany Cerebral (29.41%) seguit també d'un augment de la població amb malalties del sistema neuromuscular i ortoarticular (escoliosis, artrosi, acondroplasia,...)

Tipologia diagnòstic discapacitat

Discapacitat	TOTAL	%
L.M. Paraplegia	17	20,00
Tetraplegia	5	5,88
Malaltia crònica (reuma/orgànica)	11	12,94
Amputació	2	2,35
Espina Bífida	1	1,17
Escoliosis Sev.	3	3,52



Prenatal	3	3,52
ACV	25	29,41
M.Neuromuscul.	6	7,05
E. Múltiple	3	3,52
Paràlisi Cerebral	5	5,88
Polio	2	2,35
ALTRES	2	2,35
TOTAL	85	100



INFORMACIÓ I ASSESSORAMENT A LA POBLACIÓ DISCAPACITADA

Informació i assessorament a la població en general, sobre les prestacions i serveis competència de la Direcció General d'Atenció a la Dependència, orientació sobre altres recursos de la comunitat i més específicament sobre els requisits per accedir al reconeixement de la discapacitat, situació dels seus expedients, drets etc., a través de les unitats d'informació de forma tant presencial com telefònica.

S'ha de mencionar què els tècnics integrants dels equips de valoració (metges, psicòlegs, treballadors socials i els terapeutes ocupacionals) fan també tasques d'informació i assessorament, no quantificada en aquesta estadística, a través de les entrevistes d'exploració i valoració.



Taula 17 - Informació i orientació donada des de la xarxa d'oficines del Centre Base

PRESENCIAL															
Palma	4.470	1.456	11.996	999	259	218	4.508	1.580	266	377	342	303	361	721	27.856
SVAP Palma	1.606	894	4.632	597	422	422	3.899	1.209	3.920	1.487	674	674	674	1.479	22.589
Inca	2.384	25	2.939	363	98	475	1.816	315	1	401	313	86	87	84	9.387
Manacor	923	1.319	941	272	47	132	2.822	355	0	170	105	154	230	260	7.730
Menorca	2.660	49	3.249	756	29	138	2.411	888	0	498	200	425	509	400	12.212
Eivissa - Formentera	3.892	39	3.088	1.056	121	311	881	719	124	176	109	117	262	541	11.436
Total	15.935	3.782	26.845	4.043	976	1.696	16.337	5.066	4.311	3.109	1.743	1.759	2.123	3.485	91.210
TELÈFON															
Palma	2.629	1.906	11.054	22	3	304	3.782	2.755	88	70	96	141	147	118	23.115
Inca	299	10	648	208	12	31	381	35	0	3	0	0	0	0	1.627
Manacor	250	326	208	142	11	38	2.920	104	0	44	23	41	57	80	4.244
Menorca	1.205	54	1.819	598	3	69	2.038	299	0	119	50	176	179	116	6.725
Eivissa - Formentera	951	58	1.924	1.828	59	112	510	470	47	185	130	155	41	197	6.667
TOTAL	5.334	2.354	15.653	2.798	88	554	9.631	3.663	135	421	299	513	424	511	42.378



II. SERVEIS GENERALS

SERVEI D'ATENCIÓ AL CIUTADÀ I QUALITAT

1.OBJECTE DEL SERVEI

La missió del Servei d'Atenció al Ciutadà i Qualitat, és la d'apropar-se a les persones amb les quals es relaciona amb una actitud acollidora i col·laboradora, amb professionalitat per resoldre les situacions plantejades, sota una gestió basada en principis de qualitat, proporcionant una atenció personalitzada en un entorn adequat i adaptat a les necessitats d'atenció de les persones usuàries.

La Direcció General de Família, Benestar Social i Atenció a Persones en Situació Especial informa i atén els ciutadans, de manera personal i directa, en els seus centres d'atenció i informació, distribuïts de la forma següent:

MALLORCA

Palma

- Direcció General de Família, Benestar Social i Atenció a Persones en Situació Especial:
- Seu de la Direcció General: avinguda d'Alemanya, 6, dreta. Tel.: 971 17 70 00.
- Centre Base de Persones amb Discapacitat i Dependència de Palma: carrer de Joan Crespí, 11. Tel.: 971 17 89 91.
- Servei de Valoració i Atenció Precoç: carrer de Joan Maragall, 17 A. Tel.: 971 46 46 00.

Manacor

- Oficina d'informació de la Direcció General i de la Fundació Balear d'Atenció i Suport a la Dependència i de Promoció de l'Autonomia Personal: carrer Nou, 19, baixos. Tel.: 971 84 61 76 i 971 84 61 87.

Inca

- Oficina d'informació de la Direcció General i de la Fundació Balear d'Atenció i Suport a la Dependència i de Promoció de l'Autonomia Personal: avinguda del Raiguer, 95, baixos . Tel.: 971 50 17 32 i 971 50 74 83.

MENORCA



— Centre Base de Persones amb Discapacitat i Dependència i Fundació Balear d'Atenció i Suport a la Dependència i de Promoció de l'Autonomia Personal: avinguda de Vives Llull, 42, de Maó . Tel.: 971 35 71 60.

EIVISSA

— Centre Base de Persones amb Discapacitat i Dependència i Fundació Balear d'Atenció i Suport a la Dependència i de Promoció de l'Autonomia Personal: carrer del Bisbe Abad i Lasierra, 47, d'Eivissa. Tel.: 971 19 38 30.

2. DESCRIPCIÓ DELS COL·LECTIUS, NECESSITATS I PROBLEMÀTIQUES

Amb relació als col·lectius sobre els quals actua la Direcció General, els de gent gran i de persones en situació de dependència, així com els de persones amb discapacitat i altres col·lectius en situació de risc, cal dir que representen, en general, els sectors socials menys afavorits de la societat i els que pateixen situacions límit davant dels quals les administracions cal que donin una resposta.

Respecte a les necessitats i característiques dels col·lectius atesos, cal dir que, en el cas de les persones perceptores de les prestacions que preveu la Llei de Dependència, es tracta de persones que, per raons de falta o pèrdua d'autonomia física, psíquica, intel·lectual i/o sensorial, tenen la necessitat de ser assistides per dur a terme les activitats de la vida diària, o per altra part i en el cas de les persones discapacitades o perceptores de pensió no contributiva, ja sigui de jubilació o d'invalidesa, es tracta de persones en estat de necessitat deguda a la manca d'ingressos suficients, ja siguin persones majors de 65 anys o discapacitades, respectivament, tractant-se per consegüent en ambdós casos, de persones en situació de risc d'exclusió social.

3.OBJECTIUS, BENEFICIARIS I ACTIVITATS

Durant l'any 2011, el Servei d'Atenció al Ciutadà i Qualitat ha tingut com a objectiu principal apropar-se als ciutadans de les Illes Balears per tal de facilitar-los l'accés a totes les actuacions que desenvolupa la pròpia Direcció General dins l'àmbit de les seves competències i en el marc general de defensa i promoció dels drets socials dels ciutadans de les Illes Balears.

L'atenció personalitzada que presta el personal del Servei d'Atenció al Ciutadà i Qualitat als ciutadans que necessiten informació, orientació i assessorament sobre els temes relatius a les competències desplegades per aquesta Direcció General, consisteix bàsicament en:

a) Informació general sobre les prestacions que gestiona la Direcció General de Família, Benestar Social i Atenció a Persones en Situació Especial i sobre els seus tràmits.



- b) Informació personalitzada als titulars de prestacions sobre els seus drets i les seves obligacions.
- c) Informació orientativa sobre el caràcter i, si s'escau, la quantia de les prestacions de dependència, així com sobre els diferents tipus de prestacions i convocatòries gestionades per la Direcció General.
- d) Ajuda i assessorament per emplenar els diferents tipus de sol·licituds.
- e) Recepció i comprovació de les sol·licituds de prestacions i de la documentació necessària per tramitar-les i resoldre'n el procediment.
- f) Gestió de les peticions, modificacions i incidències que afectin els ciutadans en relació amb les prestacions gestionades per la Direcció General.
- g) Emissió de documents acreditatius de percepció de pensions i de prestacions.
- h) Recepció i tramitació de queixes i suggeriments, i ajuda als usuaris en la recollida i, si cal, en la redacció de les reclamacions, els suggeriments, etc.
- i) En general, recepció i ajuda en la tramitació de totes les sol·licituds d'ajuts i de prestacions socials gestionades, comprovació que estan completes i impulsa dels documents que siguin necessaris, i informació sobre els processos de tramitació i de resolució de cada expedient.
- j) Informació i recepció de comunicació amb l'imprès pertinent de tots els canvis que es produeixen en relació amb diferents incidències, com són canvis de domiciliació bancària, canvis de domicili, etc., en relació amb cada prestació.
- k) Informació sobre els programes gestionats per l'Institut de Gent Gran i Serveis Socials (IMSERSO), com són els de termalisme social i els de vacances per a gent gran.
- l) Manteniment del Registre de la Direcció General, com a registre auxiliar del Registre General de la Conselleria de Salut, Família i Benestar Social.



Govern de les Illes Balears
Conselleria de Salut, Família i Benestar Social
Direcció General de Família, Benestar Social
i Atenció a Persones en Situació Especial

ACTUACIONS D'ATENCIÓ AL CIUTADÀ 2011

Punt d'atenció	Anual			Mensual		
	Presencial	Telefònica	Total	Presencial	Telefònica	Total
DGAD Palma	72.645	11.990	84.635	6.054	999	7.053
Inca	9.387	1.627	11.014	782	136	918
Manacor	12.212	6.725	18.937	1.018	560	1.578
CB Palma	27.856	23.115	50.971	2.321	1.926	4.248
CB Eivissa	11.436	6.667	18.103	953	556	1.509
CB Maó	7.256	10.658	17.914	605	888	1.493
TOTAL	140.792	60.782	201.574	11.733	5.065	16.798



Govern de les Illes Balears

Conselleria de Salut, Família i Benestar Social
Direcció General de Família, Benestar Social
i Atenció a Persones en Situació Especial

SERVEI DE PLANIFICACIÓ I FORMACIÓ DE SERVEIS SOCIALS

1.OBJECTE

Els col·lectius amb els que treballem són:

- Els professionals i tècnics de diferents departaments i institucions amb els quals s'han dut a terme col·laboracions tècniques.
- Els professionals dels serveis socials de les Illes Balears que han participat durant aquest any 2011 a alguna de les accions formatives incloses dins el Pla de Formació del Servei.
- Els col·lectius, tant públics o privats, amb ànim de guany o sense, que accedeixen al Registre Central de Serveis Socials per a poder prestar serveis o realitzar activitats en matèria d'afers socials.

2. LÍNIES D'ACTUACIÓ

Línia 1. Elaboració de normativa general relativa als Serveis Socials.

Amb aquesta línia d'actuació s'ha pretès desenvolupar la normativa que estructuri i defineixi el sistema públic de Serveis Socials i desplegui la Llei 4/2009, d'11 de juny, de Serveis Socials.

Actuacions realitzades (L1):

1) Elaboració de normativa l'any 2011:

S'ha tramitat i publicat la següent normativa:

- Decret 48/2011, de 13 de maig, pel qual es regulen els principis generals i les directrius de coordinació dels serveis socials comunitaris bàsics (BOIB núm. 75, de 21 de maig).
- Decret 56/2011, de 20 de maig, pel qual s'aprova la Cartera Bàsica de Serveis Socials de les Illes Balears 2011-2014 (BOIB núm. 79 de 31 de maig).
- Ordre de la consellera d'Afers Socials, Promoció i Immigració, de 8 de febrer de 2011, per la qual s'estableix el catàleg de serveis socials d'àmbit suprainsular de la comunitat autònoma de les Illes Balears (BOIB núm. 27, de 22 de febrer).



2) Pla Estratègic de Serveis Socials

El Consell de Govern en la sessió de 25 de març de 2011 va aprovar el «1er. Pla Estratègic de Serveis Socials 2011-2014».

El Pla, a més de les mesures de caràcter general sobre el sistema de serveis socials, recull les mesures i actuacions que conformen el Pla de Qualitat, el Pla de Formació i el Pla d'Inversions, de manera que en un sol document s'agrupen diferents instruments de planificació.

El document recull quatre eixos estratègics, que se complementen:

Eix 1. La garantia de drets del ciutadans

Eix 2. L'estructuració i la coordinació del sistema de serveis socials

Eix 3. La definició de les prestacions socials, amb criteris de qualitat.

Eix 4. Planificació i avaluació del sistema

Línia 2. Elaboració d'estudis socials per tal de desenvolupar programes experimentals que es considerin necessaris

Objectiu 01. Establir els mecanismes i recursos adients per al coneixement de la realitat social de les Illes Balears

Dins aquest objectiu de la Línia 2, s'han dut a terme les actuacions següents:

1) Consolidació de la Unitat d'Estadística, en el marc del procés d'estructuració del sistema estadístic de les Illes Balears.

Les Unitats Estadístiques venen definides per la Llei 3/2002, de 17 de maig, d'estadística de les Illes Balears en el seu Capítol III (articles 38 i 39). I amb l'Ordre de la Consellera d'Afers Socials, Promoció i Immigració de 20 de febrer de 2009 (BOIB núm. 31, de 28 de febrer de 2009) es creà la Unitat Estadística de la Conselleria d'Afers Socials.

Durant aquest any 2011, els esforços s'han centrat en realitzar les següents tasques:

- Elaboració de documents estadístics: Fitxa municipal sobre els recursos i serveis socials i la Fitxa municipal sobre les dades del Pla de Prestacions Bàsiques.
- Recollida d'informació de dades estadístiques i posada en funcionament de la pàgina web de la unitat d'estadística.
- Suport estadístic i analític a la direcció de la Conselleria per al disseny de les polítiques, la presa de decisions i la redacció de normativa en matèria de benestar social.



- Traspàs d'informació estadística a diferents organismes per a l'elaboració de les seves memòries anuals i/o anuals. Com per exemple: el Consell Econòmic i Social, el Centre de Recerca Econòmica i departaments varis de la UIB.

2) Anàlisi dels distints sistemes informatius de serveis socials

Durant l'any 2011, s'han celebrat distintes reunions amb el personal tècnic de l'IMAS, per tal d'obtenir les primeres dades procedents de l'eSSAP que aporten informació de tots els municipis de la part forana.

A finals de 2011 es va dissenyar un pla d'explotació i un guió d'informe homogeni tant per l'eSSAP com pel SIUSS amb la finalitat de poder analitzar les dades d'ambdós sistemes i redactar un informe conjunt sobre l'estat del sistema de serveis socials¹.

3) Finalització del projecte PODA

El servei de planificació va implantar al llarg dels anys 2009 i 2011 una eina de planificació dinàmica (PODA) per a poder mantenir actualitzada la informació sobre els recursos necessaris per atendre les necessitats socials dels ciutadans de les Illes.

Entre els anys 2010 i 2011 la implantació de l'eina ha anat dirigida als sectors de població de persones majors amb necessitat d'atenció social i a les persones amb discapacitat intel·lectual. Per posar en marxa aquests dos projectes s'ha comptat amb la col·laboració i l'assessorament de l'empresa Antares Consulting.

Els objectius del projecte es concretaren en identificar i analitzar especialment les necessitats assistencials dels diferents col·lectius de persones, definir les opcions d'atenció, concretar els costos de la prestació d'aquests serveis i identificar-ne els finançadors, elaborar escenaris de planificació per poder decidir l'escenari a promoure, implantar el programari PODA i formar les persones de l'organització que en faran ús.

Es finalitza el projecte PODA amb la publicació dels dos informes a la pàgina web del servei de planificació.

4) Publicació d'una tabulació específica de l'Enquesta modular d'hàbits socials

L'Enquesta modular d'hàbits socials de les Illes Balears 2010 (EMHS) va centrar els seus objectius en la necessitat d'obtenir, per primera vegada a la comunitat autònoma, una radiografia fidel dels aspectes que es consideren estratègics per al desenvolupament socioeconòmic correcte i de cohesió entre la seva població.

¹ S'espera que durant el primer semestre de 2012 es publiqui l'informe.



La feina de recollida de la informació es va fer al llarg del primer semestre de 2010. La data de referència de l'Enquesta és dia 31 de març de 2010.

Les dades de l'Enquesta es poden consultar a la pàgina de l'IBESTAT, a la següent adreça: <http://www.ibestat.cat/ibestat/page?lang=ca> a l'apartat d'Estadístiques - Societat -Nivell i qualitat de vida- Enquesta modular d'hàbits socials. (s'annexen documents relatius a la presentació de l'enquesta)

Durant l'any 2011, la unitat d'estadística ha explotat l'EMHS i ha publicat les tabulacions a la següent adreça:

<http://www.caib.es/govern/sac/fitxa.do?estua=192398&lang=ca&codi=263272&coduo=192398>

5) Anàlisis i investigacions

Durant el 2011 s'ha donat continuïtat a una sèrie d'investigacions:

— S'ha publicat *l'Informe sobre Rendes Mímines, 2010*.

— S'ha redactat el *Diagnòstic* que va acompanyar el *Pla Estratègic de Serveis Socials* de la Conselleria d'Afers Socials, Promoció i Immigració.

— S'han realitzat *Informes periòdics sobre l'evolució dels ajuts econòmics d'urgència social* gestionats pels ajuntaments de les Illes Balears a través de la subscripció del conveni amb la Conselleria d'Afers Socials, Promoció i Immigració.

6) Observatori persones majors

Com a cada exercici, des de l'any 2000, es realitza un recull des de l'Imsero relatiu als recursos sobre serveis socials per a persones majors existents a cada Comunitat Autònoma, dades que transcendeixen a la informació recollida en el SAAD.

La informació replegada fa referència a: Servei d'ajuda a domicili, Servei de teleassistència, Llars i clubs, Centres de dia per a majors dependents, Habitatges tutelats, Centres Residencials, Servei públic d'acolliment familiar i Ocupació en serveis socials per a persones majors.

7) Sistema Informatiu de Serveis Socials

S'ha continuat treballant en el Sistema Informatiu de Serveis Socials (SIUSS), versió 4 i des del darrer trimestre de l'any, s'ha iniciat el procés d'implementació del SIUSS 5, versió web.



S'ha assistit a dues reunions convocades pel Ministeri de Salut, Serveis Socials i Igualtat, a les quals els tècnics del Ministeri han explicat el disseny de la web i les estratègies per al canvi al nou sistema.

S'ha fixat com a moment d'inici de SIUSS v.5, el primer trimestre de 2012.

8) Recollida, gestió i transferència de dades estadístiques de serveis socials

Trimestralment s'han recollit dels consells insulars les dades sobre famílies nombroses, que s'han tramès al Ministeri de Sanitat, Política Social i Igualtat.

Obj. 02. Donar assessorament tècnic i col·laborar en programes i projectes de Serveis Socials

Dins aquest objectiu de la Línia 2, s'han dut a terme les actuacions següents:

1) Participació en espais tècnics de col·laboració

El servei de planificació, va participar durant el 2011 en diversos grups de treball:

— Grup sobre les Rendes Mínimes d'Inserció –Ministeri de Sanitat, Política Social i Igualtat de Madrid -.

L'objectiu general d'aquest Grup de Treball (constituït en el 2009) és avançar en el marc de cooperació en matèria de rendes mínimes, establert entre el Ministeri de Sanitat, Serveis Socials i Igualtat, a través de la seva Direcció General de Política Social, de les Famílies i de la Infància, les CC.AA. i la Federació Espanyola de Municipis i Províncies (FEMP).

Durant l'any 2010 i 2011 els esforços s'han centrat en l'estudi sobre "Rentas Mínimas: La utilización de registros administrativos para el estudio de los programas de rentas mínimas" del professor Luis Ayala.

— Grup de Persones sense Llar –Ministeri de Sanitat, Serveis Socials i Igualtat de Madrid -.

Aquest grup de treball es va crear durant l'any 2009 per a reiniciar la cooperació tècnica interadministrativa mitjançant la realització de treballs d'interès per a les administracions públiques des de l'acció social, els serveis socials i la inclusió social .

Per a tractar en l'àmbit estatal, el fenomen del "sinhogarismo" i les actuacions d'atenció social a les persones "sense llar", com a grup vulnerable, així reflectits en el IV Pla Nacional de Acció per a la inclusió social del Regne d'Espanya (2008-2012) i anteriors, i en els plans d'inclusió de pràcticament la totalitat de les CC.AA. i d'alguns ajuntaments.



Cada any se remet al Ministeri, les fitxes amb la informació relativa als serveis municipals per a l'atenció de persones sense llar.

Obj. 03. Gestionar els plans i programes.

En aquest objectiu de la Línia2, s'ha realitzat les següents actuacions:

1) Gestió i seguiment del conveni amb el Ministeri de Sanitat, Serveis Socials i Igualtat per al desenvolupament de les prestacions bàsiques de serveis socials de les corporacions locals.

Les prestacions que garanteix el Pla són les següents: informació i orientació, ajuda a domicili, allotjament i convivència, prevenció i inserció social.

El pressupost total destinat al desenvolupament del Pla de Prestacions Bàsiques per part de la comunitat autònoma és de 2.037.492,91 €, mentre que l'aportació que fa el Ministeri de Sanitat i Política Social en l'any 2011 ha estat de 1.669.024,13 €. Per tant, l'aportació total per al finançament del Programa de Prestacions Bàsiques de corporacions locals de 2011, és de 3.706.517,04 €.

<i>Consells Insulars</i>	<i>Total crèdit PBSS 2011</i>
<i>Mallorca</i>	2.922.874,09
<i>Menorca</i>	315.135,49
<i>Eivissa</i>	435.760,38
<i>Formentera</i>	32.747,08
<i>Illes Balears</i>	3.706.517,04

2) Gestió i seguiment del conveni de col·laboració amb el Ministeri de Sanitat, Serveis Socials i Igualtat per a realitzar projectes de desenvolupament del poble gitano.

El pressupost total per dur a terme el Pla de desenvolupament del Poble Gitano ha estat de 119.527,88 euros distribuïts de la següent manera: 26.490,53 euros, per part del Ministeri de Sanitat i Política Social; 26.491 euros, per part de la Conselleria de Salut, Família i Benestar Social; i finalment, 66.546,35 euros per part de les corporacions locals participants en aquest programa, les quals han estat els Ajuntaments de Palma i Eivissa.



3) Gestió i seguiment del programa de Renda Mínima d'Inserció (RMI).

El pressupost que ha destinat la CAIB a la gestió de la Renda mínima d'inserció l'exercici 2011 ha estat de 2.957.218,40 €.

El total de persones titulars que han percebut al llarg de l'any 2011 la Renda Mínima d'Inserció és de 2.327.

4) Desenvolupament del programa d'ajuts d'emergència social.

El 30 de novembre de 2008 el Consell de Govern va aprovar el Pla Autonòmic d'Ajuts Econòmics d'Urgència Social.

L'objecte d'aquest Pla ha estat establir les línees generals per crear, per una banda, un ajut econòmic finalista per donar resposta a les situacions de necessitat derivades de la conjuntura econòmica i que afecten les persones i les unitats familiars que es troben en situació de vulnerabilitat o d'exclusió social; i per l'altra, els mecanismes de col·laboració amb entitats privades, sense ànim de lucre, perquè aquestes entitats poguessin dur a terme la mateixa finalitat.

- Les prestacions econòmiques d'urgència social tenen com a finalitat les situacions de necessitat puntuals, urgents i bàsiques, de subsistència, com ara l'alimentació, l'allotjament i altres tipus de despesa de la unitat familiar., per a tractaments especialitzats de salut i per a activitats formatives.

A l'any 2011 s'han signat les addendes per a prorrogar el conveni signat a 2010 de totes aquelles corporacions locals que ho varen sol·licitar. Concretament han estat els ajuntaments de Bunyola, Campanet, Estellencs, Fornalutx, Manacor, Mancomunitat del Pla, Porreres, Puigpunyent, Santa Maria del Camí, Santanyí i Selva i amb el Consell Insular de Menorca, pels quals l'objecte del conveni s'ampliarà fins a 31 de desembre de 2012.

A més a més, la Conselleria de Salut, Família i Benestar Social va signar, dia 27 de maig de 2011, un conveni de col·laboració inter-administrativa amb l'Institut Balear de l'Habitatge per a facilitar l'accés a l'habitatge a famílies i/o joves en situació d'urgència social, per un import de 100.000,00€.

Per altra banda, s'ha dut a terme les actuacions necessàries per articular els mecanismes de col·laboració més adients amb les entitats privades sense ànim de lucre perquè aquestes entitats fessin actuacions per donar resposta a les situacions de necessitat derivades de la conjuntura econòmica i que afecten les persones i les unitats familiars que es troben en situació de vulnerabilitat o d'exclusió social.

Les ajudes que han gestionat les entitats sense ànim de lucre han estat:

Entitat

Quantia €.



Consorci per a la Inclusió social, Càritas	800.000,00
Associació Cultural Romaní de les Balears	3.000,00
TOTAL	803.000,00

5) Suport a les entitats socials per a la realització de programes en matèria de serveis socials.

L'objectiu específic amb aquesta actuació per a 2011 ha estat subvencionar actuacions de les entitats amb fórmules de col·laboració, per tal de fer possible la realització de programes socials de primera necessitat i que no estaven essent coberts per cap administració.

Els col·lectius sobre els que es va incidir amb els programes subvencionats, han estat Població reclusa i Població encausada en els jutjats amb dificultats socials.

Els programes finançats l'any 2011 varen suposar una inversió de 380.186,56 € i varen ser els següents:

Entitat	Projecte	Quantia €.
Creu Roja Balears	Programa d'atenció a la població reclusa del centre penitenciari de Palma en situació de drogodependència	112.025,01
Institut Reinserció Social (IRES)	Programa d'atenció social en els jutjats de Palma i Manacor	128.430,00
Fundació Institut de Reinserció social (Fundació Ires)	Programa Mentories, Atenció psicossocial per a fills i filles de víctimes de violència de gènere al municipi de Manacor i comarca.	18.000,00
UNED	Programa de formació per a reclusos del centre penitenciari de Palma (1 d'abril a 30 de setembre de 2011)	17.800,00
Grupo de Educadores de Calle y trabajo con Menores" (GREC)	programa de rehabilitació psicossocial i inserció sociolaboral de persones recluses i exrecluses amb malalties mentals greus	41.870,00
Associació Esperit Solidari	cobertura de les necessitats bàsiques i la reinserció social de persones en situació de vulnerabilitat	18.480,00
Hermanas Oblatas	Programa Pis Lausana. Acollida i allotjament a dones que vulguin allunyar-se de l'entorn de la prostitució o que siguin víctimes de tracta per a l'explotació sexual.	8.000,00
Germanes Adoratrius,	Projecte Pro habitatge, alternativa a joves dones amb dificultats socials, per trobar i	7.218,00



	llogar un habitatge.	
Associació Lluita Anti-Sida, ALAS	programa d'informació, orientació i atenció psicossocial en VIH-SIDA	28.363,55

Inversions en infraestructures de serveis socials

Pel que fa a la planificació de les inversions i la construcció de centres de serveis socials, durant l'exercici 2011 s'han atorgat una subvenció a la Fundació Banco de Alimentos – Orden de Malta per a l'adequació del seu local, amb un import de 58.231,84 €.

Convocatòria de subvencions a federacions

Per tal de donar suport a aquelles entitats que desenvolupen una tasca federativa a l'àmbit dels serveis socials, amb el foment d'aquelles activitats destinades al reforçament de les xarxes socials de suport, en data 18 de juny de 2011, es va publicar al BOIB una convocatòria de subvencions destinades a fomentar la participació social, mitjançant el finançament de les despeses ordinàries de funcionament de les federacions, confederacions i unions d'entitats sense ànim de lucre d'àmbit suprainsular que duguin a terme actuacions o activitats en matèria de serveis socials. L'import total d'aquesta convocatòria era de 462.000,00 € amb un àmbit d'execució de dia 1 de gener a dia 31 de desembre de 2011. Finalment i d'acord amb els projectes presentats, 9 entitats han resultat beneficiàries d'aquesta convocatòria.

6) Col·laboració amb les administracions locals en la realització de programes socials

Administració	Projecte	Quantia €.
Consell de Menorca	Programa d'atenció social en els jutjats de Menorca	21.200,00
Consell de Menorca	Programa per a l'atenció i la defensa dels drets de les persones incapacitades judicialment	47.044,00
Consell d'Eivissa	Programa per a l'atenció i la defensa dels drets de les persones incapacitades judicialment	53.204,00
Ajuntament de Palma	Programa per a l'atenció i la defensa dels drets de les persones incapacitades judicialment	63.811,00



Consell I. de Mallorca- Ajuntament de Palma	Conveni Premi Pere Mascaró 2011, per al foment dels estudis socioeconòmics en el marc del sistema públic de serveis socials.	6.000,00
--	--	----------

7) Valoració de projectes de la convocatòria de subvencions per a projectes amb càrrec a l'IRPF. Convocatòria de 2010.

Prenent com a objectiu el de la col·laboració per valorar els projectes sol·licitants de subvenció al Ministeri de Sanitat, Política Social i Igualtat, que tenen el seu àmbit d'actuació a les Illes Balears, entenem que l'objectiu plantejat s'ha complert d'una manera satisfactòria, ja que es varen assolir els terminis que marcava el Ministeri per retornar els projectes ja valorats.

Línia 3. Gestió de Registre d'entitats de Serveis Socials, així com l'autorització dels serveis d'àmbit supràinsular.

Obj. 01. Actualitzar i mantenir el Registre Central de Serveis Socials.

El Registre Central de Serveis Socials es regula en el Decret 66/1999, de 4 de juny, pel qual s'aprova el reglament regulador del Sistema Balear de Serveis Socials.. A l'any 2010 es varen iniciar els tràmits per modificar aquest reglament per tal d'adaptar el seu contingut a la Directiva 123/2006, de serveis en el mercat interior. A l'any 2011 s'ha reprès la feina i a finals d'any s'ha iniciat la tramitació del procediment per a l'aprovació del projecte de decret.

A continuació veiem reflectides les dades quantitatives referents a inscripcions al Registre Central de Serveis Socials. Aquestes dades es mostren desglossades per illes.



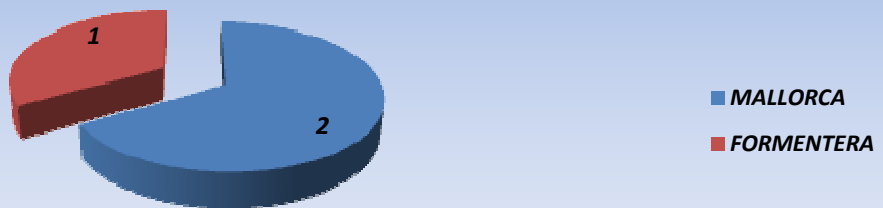
Registre Central de Serveis Socials. Inscripcions d'entitats per illa. Any 2011



Registre Central de Serveis Socials. Àmbit territorial de les entitats inscrites l'any 2011



Registre Central de Serveis Socials. Inscripcions de centres per illa. Any 2011





Línia 4. Desenvolupar el Pla de Formació per a professionals de Serveis Socials

Objectiu 1: Elaborar i fer el seguiment d'un pla de formació per a professionals de serveis socials.

Les actuacions dutes a terme per desenvolupar el Pla de Formació s'han classificat segons l'entitat que les gestiona o la seva tipologia, i són les següents:

1) Cursos gestionats pel *Ministerio de Sanidad, Servicios Sociales e Igualdad* i coordinats pel Servei de Planificació i Formació de serveis socials:

1.1. Presencials

«Atenció i intervenció social amb persones sense llar».

Curs impartit a la seu del Consell Insular d'Eivissa. La durada de la formació fou de 22 hores i el nombre de persones inscrites 18.

1.2. A distància

«Tècniques per a la intervenció professional en serveis socials».

El nombre total de persones inscrites fou de 27 i les hores de formació 120, amb dues tutories presencials.

1.3. Teleformació

Des del Ministeri de Sanitat, Serveis Socials i Igualtat s'han realitzat 7 cursos de formació en aquesta modalitat en els quals hi han participat un total de 37 professionals dels Serveis Socials de les Illes Balears.



2) Actuacions instrumentades en col·laboració amb la UIB

En 2011 es va signar el conveni instrumental amb la Universitat de les Illes Balears per dur a terme actuacions en matèria de formació, recerca i transferència de coneixement en l'àmbit del benestar social.

Les actuacions del conveni són les següents:

- Curs «Especialista Universitari en Intervenció Socioeducativa de l'Educador/a Social en els Centres Educatius. Títol propi de postgrau de la UIB (25 crèdits)»
- Realització del curs d'Especialista Universitari en Direcció i Gestió de Serveis Socials, en línia

Per a 2011- 2012 es realitzarà aquest curs en línia.

L'objectiu general d'aquest curs és donar una formació bàsica, tan teòrica com pràctica, sobre l'administració i la direcció de serveis socials, públics i privats.

- Realització del curs d'especialista universitari en Anàlisi i metodologies per a la inserció social (25 crèdits)

L'objectiu general és oferir una capacitació i perfeccionament especialitzat, des de la formació universitària, per a l'anàlisi i intervenció social amb col·lectius desfavorits.

- Col·laboració en el programa "Universitat Oberta per a Majors" per a 2011-2012

3) Cursos directament organitzats pel Servei de Planificació

II Edició de l'Escola de Primavera de Serveis Socials.

En un format de 3 jornades amb una durada total de 20 hores, es va dur a terme, els dies 12, 13 i 14 d'abril de 2011, amb la participació de 119 persones, fonamentalment del sector de serveis socials. Es varen organitzar 31 activitats sobre temàtiques diverses vinculades a "*Serveis socials Comunitaris*".

4) Activitats de recerca i de documentació

- Gestió conjunta del Centre de Documentació sobre Polítiques i Serveis Socials.
- Gestió de la Càtedra d'Atenció a la Dependència i Promoció de l'Autonomia Personal
- Suport a la Unitat de Recerca i Diagnòstic Neuropsicològic del Dolor Crònic (UNIDOC) de la UIB
- Revista d'Afers Socials



El 2011 s'ha editat el número 6, amb el tema monogràfic "Crisi econòmica i serveis socials".

La revista compta amb 1301 subscriptors, 777 dels quals sol·licitaren la Revista impresa i 531, en format PDF, per correu electrònic. S'han editat 1000 exemplars de cada monogràfic.

— Programa Sectorial Europeu Leonardo da Vinci sobre Atenció a la Dependència *"Mecanismes per a l'ajustament de competències professionals en els serveis d'atenció a la dependència"*

S'ha continuat l'activitat prevista per a 2011. El mes de setembre es va realitzar a Madrid la Conferència final del projecte i el mes de novembre es va remetre a l'Agència de Programes Educatius Europeus la memòria econòmica i tècnica final.

5) Altres actuacions de col·laboració

- S'han dut a terme col·laboracions (bé econòmiques, bé de difusió) per possibilitar la realització d'altres activitats formatives promogudes des d'altres serveis.
- S'han signat convenis per a les pràctiques de grau o de postgrau amb la UIB la UNED i la UOC.