



Govern de les Illes Balears

Conselleria de Salut, Família i Benestar Social
Direcció General de Família, Benestar Social
i Atenció a Persones en Situació Especial

LA GESTIÓ DE LA RENDA MÍNIMA D'INSERCIÓ A LES ILLES BALEARS, 2011

1. LA NORMATIVA DE LA RENDA MÍNIMA A BALEARS. COMPARATIVA AMB ALTRES COMUNITATS AUTÒNOMES.

Les normatives autonòmiques tracten de recollir les directrius o recomanacions plantejades en els seus respectius Plans Regionals d'Inclusió Social, ajustats al Pla Nacional d'Acció per a la Inclusió Social (PLANin).

A Les Illes Balears la Renda Mínima es regula mitjançant el Decret 117/2001, de 28 de setembre, tot i no tenir un Pla d'Inclusió a nivell de la comunitat autònoma, sí que l'Estatut d'Autonomia al seu **article 21 "Pobresa i Inserció social"**, recull *"l'obligatorietat dels poders públics de les Illes Balears de garantir els drets dels ciutadans de les Illes Balears en situació de necessitat a la solidaritat i a una renda mínima d'inserció en els termes prevists a la llei"*.

Així doncs, en la jerarquia protectora, l'últim lloc de la xarxa està ocupat per les Rendes Mínimes d'Inserció de les comunitats autònomes que, en general, garanteixen un nivell molt inferior als nivells de pobresa relativa.

1.1. Els requisits d'accés

Des de la implantació de la renda mínima, la normativa balear s'han anat ajustant amb la finalitat d'intensificar la seva eficàcia. Una part important de les reformes estan relacionades en la flexibilització dels requisits d'accés, el què ha permès estendre la cobertura a situacions que abans quedaven excloses.

A les Illes, la RMI es tracta d'una prestació de caràcter personal, encara que destinada al conjunt de la unitat familiar, per tant els requisits exigits són bàsicament de caràcter personal. La comparació amb la normativa de les distintes CC.AA reflecteix que aquesta és una característica general.

La totalitat de les normes autonòmiques vigents en matèria d'ingressos mínims d'inserció subordinen l'obtenció de la prestació a una condició de residència prèvia i continuada en els seus respectius territoris. La regla més estesa és la

d'exigir un any d'antiguitat en la residència. Només Balears minimitza aquesta condició, ja que redueix el temps exigít a 6 mesos.

Tot i que encara no figuren al quadre, a finals de 2011, algunes comunitats autònomes feren canvis en les seves normatives en relació als requisits d'accés per poder accedir a una renda mínima d'inserció. Així doncs, el requisit d'empadronament juntament amb el temps de residència, a les comunitats de Catalunya¹, Navarra² i País Basc³ s'endureix per aquest any 2012. D'aquesta manera, el País Basc ha acordat un mínim de 3 anys d'empadronament percebre la Renda de Garantia d'Ingressos i en el cas que no s'arribi als tres anys d'empadronament, la persona sol·licitant haurà d'acreditar al menys cinc anys d'activitat laboral remunerada.

Pel que respecte a Navarra, a banda del canvi de nom; passa de denominar-se *Renda Bàsica* a *Renda d'Inclusió Social*, el requisit d'accés a la prestació pel que fa a la residència, també passa dels 12 mesos al 24 mesos de residència continuada i efectiva a Navarra, tal i com fa Catalunya.

Quadre 1. Requisits de Naturalesa Administrativa. 2010

Comunitats Autònomes	Persona Beneficiària	Data constitució Unitat Familiar	Empadronament	Temps de residència	Edat Mínima	Edat Màxima
Andalusia	Unitat familiar	12 mesos	12 mesos	12 mesos	25 anys	65 anys
Aragó	Titular	No s'exigeix	12 mesos	12 mesos	18 anys	65 anys
Astúries	Unitat econòmica de convivència independent	6 mesos	Estar empadronat	24 mesos	25 anys	Sense límit superior
Balears	Titular	6 mesos	Estar empadronat	6 mesos	25 anys	Sense límit superior
Canàries	Unitat de convivència		6 mesos	36 mesos	25 anys	65 anys
Cantàbria	Unitat perceptora		12 mesos	12 mesos	23 anys	65 anys
C. Manxa	Unitat familiar	6 mesos	24 mesos	24 mesos	25 anys	64 anys
C. i Lleó	Titular/Unitat familiar o de convivència		12 mesos	12 mesos	25 anys	65 anys
Catalunya	Titular / Unitat familiar	12 mesos	Estar empadronat	12 mesos	18 anys o 16 amb menors a càrrec	65 anys
Extremadura	Titular	6 mesos	12 mesos	12 mesos	18 anys	Sense límit superior

¹ Veure Llei 10/1997, de 3 de juliol, de la renda mínima d'inserció i modificació del Reglament de la RMI al Decret 384/2011, de 30 d'agost.

² Veure Llei Foral 1/2012, per la que es regula la renda d'inclusió social (Boletín Oficial de Navarra, núm. 24)

³ Veure Llei 4/2011 de Garantia d'Ingressos i Inclusió Social (Boletín Oficial del País Vasco, núm. 233)

Galícia	Unitat convivència		12 mesos	12 mesos	25 anys	65 anys
La Rioja (1)	Persones	12 mesos	12 mesos	12 mesos	25 anys	65 anys
Madrid	Unitat convivència	6 mesos	12 mesos	12 mesos	25 anys	65 anys amb casos especials (2)
Múrcia	Persones / Unitat Familiar	-	12 mesos	12 mesos	25 anys	65 anys
Navarra	Unitat familiar	-	Estar empadronat	12 mesos (4)	25 anys	65 anys
País Basc	Unitat convivència	12 mesos	12 mesos	12 mesos (5)	23 anys	65 anys (3)
C. Valenciana	Persona / Unitat familiar o de convivència	-	36 mesos	12 mesos	25 anys	65 anys

Font: Ministeri de Sanitat, Serveis Socials i Igualtat. Informe Rentas Mínimas de Inserción, 2010

(1) Ingres Mínim d'Inserció i Ajudes d'Inclusió Social

(2) Si tenen menors i discapacitats a càrrec o viuen soles o en unitats familiars on ningú pot ostentar la titularitat de la renda mínima i no tenen dret a una altra pensió pública.

(3) Edat mínima exigida per la legislació corresponent per tenir dret a una pensió pública per vellesa.

(4) Es demanarà residència efectiva a Navarra almenys de 24 mesos anterior a la data de sol·licitud.

(5) S'eleva d'un a tres anys l'empadronament mínim

Per ser beneficiaris de la prestació es requereix una edat mínima. Catorze comunitats autònomes, entre elles les Illes Balears, exigeixen que el titular del dret tengui com a mínim 25 anys, si bé hi ha la possibilitat de reduir aquest límit per raons socio-econòmiques diverses (a les Balears, estaríem parlant entre d'altres; d'elevada taxa d'abandonament educatiu, emancipació primerenca dels joves...).

En relació a l'edat màxima s'observa una exclusió quasi completa dels majors de 65 anys. Balears juntament amb Astúries i Extremadura no estableix un límit màxim.

1.2. Les obligacions explícites de les persones titulars de la prestació

Les Illes Balears, a l'igual que la majoria dels programes d'altres comunitats autònomes, estableixen l'obligació de destinar els diners percebuts a cobrir les necessitats bàsiques destinades als membres de la llar i comunicar variacions produïdes en la situació personal o patrimonial. Així com també, obliguen a la persona beneficiària a recorre prèviament a alguna possible alternativa abans de sol·licitar la RMI.

A les Illes Balears no és una obligació reintegrar els cobraments indeguts, com tampoc ho és col·laborar amb l'administració, sent la normativa general de la majoria de Comunitats Autònomes.

La prohibició de rebutjar ofertes d'ocupació adequades apareix recollida a les Illes Balears, encara que no es recull la prohibició de mendicar ni l'obligació d'escolaritzar als fills en edat escolar.

Per altra banda, totes les Comunitats Autònomes imposen a la persona destinatària l'obligació de subscriure un "compromís d'inserció" per a la realització d'activitats de promoció personal i socio-professional.

1.3 Els ingressos garantits

El quadre següent reflecteix que la quantia de les prestacions fluctuen de manera notable al llarg del territori estatal. Les Illes Balears, pertanyen al grup de regions on la quantia de les prestacions és de les mitjanes-baixes (és la desena comunitat autònoma amb la prestació més alta). Al quadre 2, es reflecteixen les dades relatives a 2010, amb l'objectiu de poder fer una comparativa a nivell de comunitats autònomes. A les Illes Balears, aquest any 2011 l'import de la prestació bàsica mensual ha estat de 405,52 €.

Quadre 2. Ingressos garantits l'any 2010 segons CC.AA.

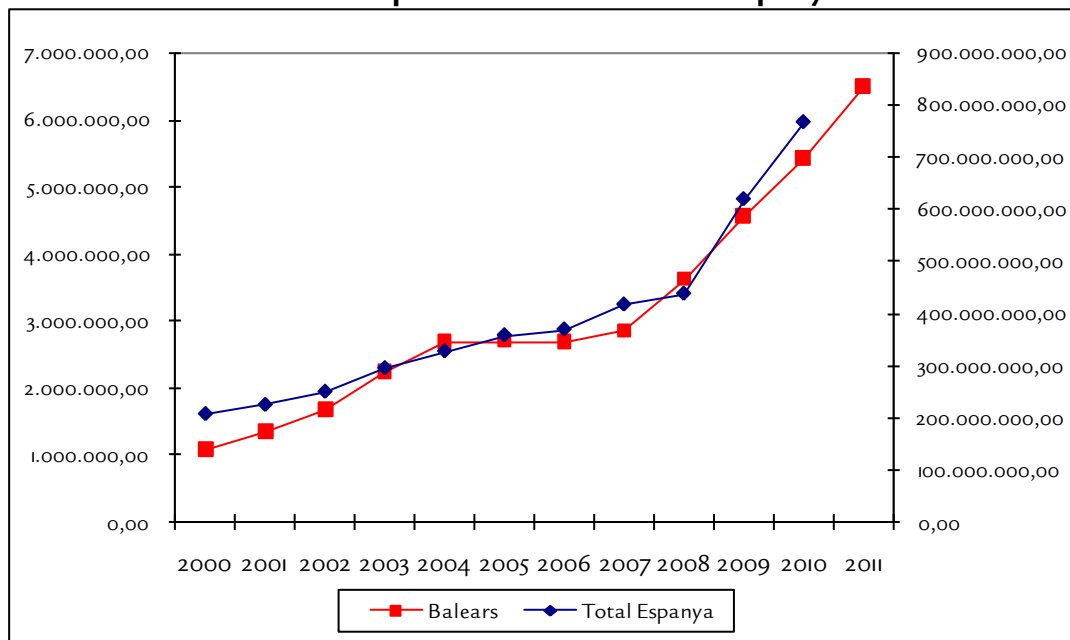
Comunitats Autònomes	Quantitat econòmica	SMI (%)	IPREM (%)
Andalusia	392,65 €	62,00%	73,78%
Aragó	441,00 €	69,64%	82,86%
Astúries	436,41 €	68,91%	82,00%
Balears	396,31 €	62,58%	74,46%
Canàries	472,16 €	74,56%	88,72%
Cantàbria	426,01 €	67,27%	80,05%
Castella - La Manxa	372,76 €	58,86%	70,04%
Castella i Lleó	399,38 €	63,06%	75,04%
Catalunya	414,12 €	65,39%	77,81%
Extremadura	399,38 €	63,06%	75,04%
Galícia	388,38 €	63,06%	75,04%
Madrid	375,55 €	59,30%	70,56%
Múrcia	300,00 €	47,37%	56,37%
Navarra	633,30 €	100,00%	118,99%
País Basc	650,19 €	102,67%	122,17%
La Rioja	372,76 €	58,86%	72,37%
Comunitat Valenciana	385,18 €	60,82%	78,59%

Font: Ministeri de Sanitat, Serveis Socials i Igualtat. Informe Rentas Mínimas de Inserción, 2010

En relació als nivells de cobertura, el progressiu increment en població coberta es concentra en algunes comunitats autònomes; principalment el País Basc (un 8 % de les seves llars), seguida de Navarra (3,2 %) i Astúries (1,95%). A Balears, la cobertura és aproximadament del 0,5% del total de llars de la nostra comunitat autònoma. L'únic programa que pot aspirar a cobrir la població en situació de pobresa severa és el del País Basc.

2. EVOLUCIÓ DE LA DESPESA

Gràfic 1. Evolució de la despesa anual de la RMI a Espanya i a les Illes Balears.



Font: Ministeri de Sanitat, Serveis Socials i Igualtat i Conselleria de Salut, Família i Benestar Social.
No es disposa de les dades de 2011 per al conjunt d'Espanya.

L'evolució de la despesa de la RMI a les Balears ha mantingut un creixement constant pràcticament des de l'entrada en vigor del nou decret de RMI. Tot i que la repercussió més important en relació a la despesa executada arriba en els anys 2003 i 2004 quan es constata un augment significatiu d'aquesta. Realment, però, és a partir de l'any 2007 quan la despesa creix de forma molt considerable, un promig de prop del 23% durant el període que va de l'any 2007 al 2011. Com es pot observar al quadre següent, la despesa d'enguany és de 6,499.457,63 €, el que suposa un creixement relatiu respecte a l'any 2010 del 19,8%.

Quadre 3. Despesa anual executada de la Renda Mínima d'Inserció segons illes.

	2003	2004	2005	2006	2007	2008	2009	2010	2011
Mallorca	2.032.431,30 €	2.374.419,59 €	2.185.969,13 €	2.005.002,35 €	2.132.334,97 €	2.745.392,89 €	4.512.930,70 €	4.895.240,41 €	5.688.794,52 €
Menorca	119.123,55 €	235.121,81 €	290.074,50 €	433.527,67 €	466.858,94 €	589.995,85 €	676.464,03 €	287.598,45 €	502.454,50 €
Eivissa	144.694,32 €	144.143,14 €	165.212,04 €	195.464,84 €	258.425,16 €	287.958,72 €	342.385,31 €	235.285,02 €	300.341,67 €
Formentera	-	-	-	-	-	-	4.315,08 €	7.046,44 €	7.866,94 €
Total Illes Balears	2.296.249,17 €	2.753.684,54 €	2.641.255,67 €	2.633.994,86 €	2.857.619,07 €	3.623.347,46 €	5.536.095,12 €	5.425.170,32 €	6.499.457,63 €

Font: Memòries dels diferents Consells Insulars i elaboració pròpia

Si ens fixam en el creixement relatiu de la despesa interanual segons les illes, s'ha de dir que enguany totes les illes presenten creixements positius. Observam que Menorca (74,71%) és l'illa que registra un major creixement relatiu; seguida d'Eivissa, amb un 27,65%; Mallorca, en tercera posició, registra un

augment de la despesa del 16,21%; i finalment, Formentera amb un creixement de l'11,64%.

Quadre 4. Despesa anual en euros per titular per illes. 2011

	2011
Mallorca	2.905,41 €
Menorca	1.939,98 €
Eivissa	2.887,90 €
Formentera	1.311,16 €
Total	2.793,06 €

Font: Memòries dels diferents Consells Insulars i elaboració pròpia.

La despesa anual en euros per titular, ens mostra com Mallorca disposa d'una major despesa per titular, 2.905,41 €. Seguida d'Eivissa on la despesa per titular és de 2.887,90 €, Menorca de 1.939,98 € i, finalment, Formentera que és de 1.3311,16 €.

3. EVOLUCIÓ I SITUACIÓ ACTUAL DE LES PERSONES TITULARS

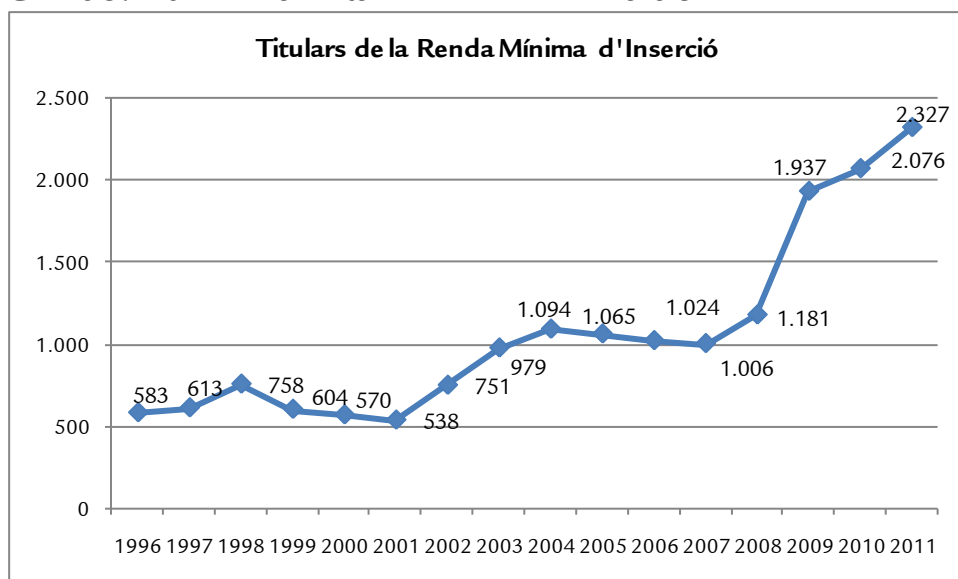
3.1. Evolució dels titulars de la Renda Mínima d'Inserció

A l'any 1996 (any de creació del STC, l'actual RMI), es dona una important i ràpida entrada de persones beneficiàries. Amb l'entrada en vigor de les noves bases reguladores⁴ es produeix un augment considerable de les prestacions durant l'any 1998, a partir de llavors el número de persones perceptores s'estabilitza fins l'any 2001.

A partir de llavors amb un mercat laboral molt favorable ens tornam a trobar amb un creixement sostingut i constant. Finalment, a partir de l'any 2007 la tendència es manté a l'alça com a conseqüència de la recessió econòmica actual i aquest any 2011, que es registra el major augment en termes relatius des del començament de la crisi, i que es situa en relació a l'any passat en un 12,09 %.

⁴ El mes de juliol de 1997 entren en vigor les noves Bases Reguladores de la RMI, aquest canvi suposa el fet de que els perceptors de la RMI tinguin 12 mesos de prestació (es pot sol·licitar renovació de la prestació mig any més i així es pot disposar de dotze mesos), amb les bases antigues s'havia d'esperar mig any per tramitar la nova sol·licitud.

Gràfic 3: Titulars de la Renda Mínima d'Inserció



Font: Memòries dels diferents Consells Insulars i elaboració pròpia.

L'evolució del nombre de titulars és força diferent per illes. Mallorca i les Pitiüses presenten una evolució descendent entre els anys 2005 i 2007. Menorca, per contra, registra forts creixements interanuals des del 2005 fins el 2009, per tornar a caure l'any 2010 i enguany, registra un augment en el nombre de titulars respecte a l'any passat. És a partir de l'any 2008, quan les illes de Mallorca i Menorca registren creixements positius en relació a les prestacions de la Renda Mínima d'Inserció.

Quadre 5. Persones titulars de la RMI per illes. 2003-2011

	Mallorca	Menorca	Eivissa i Formentera	Formentera
2003	858	83	38	
2004	926	127	42	
2005	887	139	39	
2006	767	221	36	
2007	750	225	31	
2008	894	239	48	
2009	1.541	297	96	3
2010	1.714	251	105	6
2011	1.958	259	104	6

Font: Memòries dels diferents Consells Insulars i elaboració pròpia.

Durant l'any 2011, l'illa que presenta el creixement més considerable és Mallorca (amb un 14,24 %), seguida de Menorca (amb un 3,19 %). Formentera, es manté amb el mateix nombre de titulars que l'any 2010 i Eivissa és l'única que registra un descens que en termes absoluts només representa una persona titular.

4. CARACTERÍSTIQUES DE LES PERSONES USUÀRIES

4.1. *Les persones titulars de la Renda Mínima d'Inserció per municipis i illes.*

A Mallorca, la distribució territorial de persones beneficiàries mostra una forta correlació amb la distribució de la població. El major volum d'expedients gestionats es concentra a Palma, 46,32 % i als municipis de més de 25.000 habitants (Calvià i Lluçmajor que gestionen el 8,89 % i el 8,38 % dels expedients, respectivament; Manacor gestiona el 4,34 % i, finalment, Inca amb el 3,01 % dels expedients).

Per altra banda, cal fer atenció a aquells municipis en què la gestió de la RMI és pràcticament nul·la: el perfil més nombrós respon a pobles petits de la Serra de Tramuntana. També cal mencionar municipis amb un volum d'expedients relativament baix en comparació a la seva població com Felanitx, Andratx, i Son Servera. I municipis amb una elevada incidència com Artà, Sa Pobla, Santa Margalida i la majoria dels municipis de la Mancomunitat del Pla de Mallorca.

A Menorca, la major proporció de perceptors es dona a Maó amb el 50,58 % dels titulars, destaca també la concentració a Es Castell (19,31%) i la pràctica absència a altres municipis. Ciutadella amb el mateix pes demogràfic que Maó concentra el 15,44 % del volum d'expedients.

A Eivissa i Formentera, com a les altres illes és a la capital on es concentra el major nombre de beneficiaris titulars; el 55,77 % és a Eivissa - vila. En segon lloc, trobam Santa Eulària des Riu (24,04 %) i Sant Antoni de Portmany (10,58 %).

La taxa de cobertura mitjana (incidència per 1.000 habitants d'entre 25 i 64 anys) segons illes és la següent: Menorca amb un 4,60 per mil, històricament és l'illa amb la major cobertura per habitant; seguida de Mallorca, amb un 3,77 per mil; Eivissa amb un 1,21 per mil i, finalment, Formentera amb un 0,89 per mil.

A nivell municipal i històricament, els municipis de la serra de Tramuntana juntament amb Felanitx, Andratx i Son Servera són els que presenten una molt baixa cobertura poblacional.

Per contra, els municipis amb major cobertura són els d'Es Castell, Maó, Campanet i Artà, i la majoria de municipis de l'interior de Mallorca.

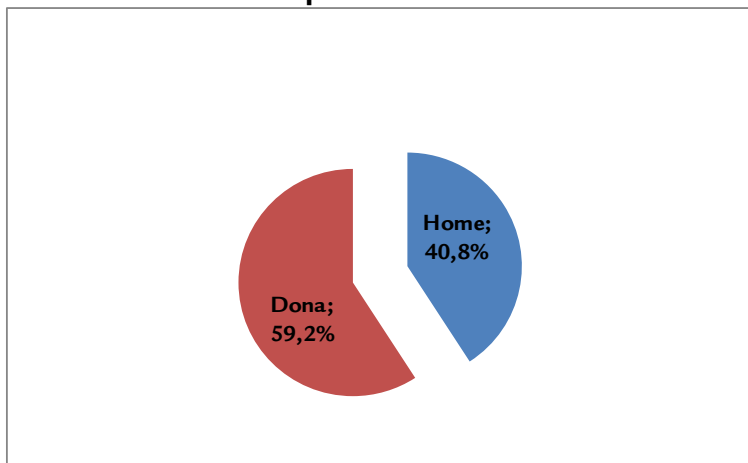
En conclusió, podríem afirmar que l'oferta del programa no arriba a les mateixes condicions als municipis i que les probabilitats d'accedir a la

prestació de la RMI varia, no només en funció de la situació de necessitat del nucli familiar, sinó també del fet de residir a una determinada illa i a un municipi o un altre, el que suposa un tractament diferencial entre els ciutadans de les illes. En conseqüència, tres són les variables que condicionen el nombre de persones titulars: la població del municipi, la centralitat i la pròpia gestió de l'oferta.

4.2. Les persones titulars de la Renda Mínima d'Inserció segons sexe

A les Balears, la distribució de les persones titulars segons sexe és la següent: el 56,7 % són dones i el 43,3 % homes.

Gràfic 5. Distribució per sexe dels titulars de la RMI. 2011



Font: Memòries dels diferents Consells Insulars i elaboració pròpia.

Per illes, la distribució de les persones titulars de la RMI presenta un perfil fortament feminitzat a l'illa de Formentera (66,7 %), seguida de les illes d'Eivissa (62,5 %) i Menorca, aquesta amb un 59,6 %. I Mallorca, on un 55,2 % de les persones titulars de la RMI són dones.

4.3. Les persones titulars de la Renda Mínima d'Inserció segons grup d'edat

L'edat és una altra variable que ens aporta el perfil de les persones beneficiàries. Al quadre s'observa que hi ha una alta incidència del perfil més jove, el 64,16 % dels beneficiaris té entre 25 i 44 anys.

Quadre 5. Distribució per grup d'edat dels titulars de la RMI. 2011

	Absoluts	%
15-19	25	1,07%
20-24	90	3,87%
25-29	238	10,23%
30-34	448	19,25%
35-39	437	18,78%
40-44	370	15,90%
45-49	243	10,44%
50-54	181	7,78%
55-59	129	5,54%
60-64	101	4,34%
65 i més	65	2,79%
Total	2.327	100,00%

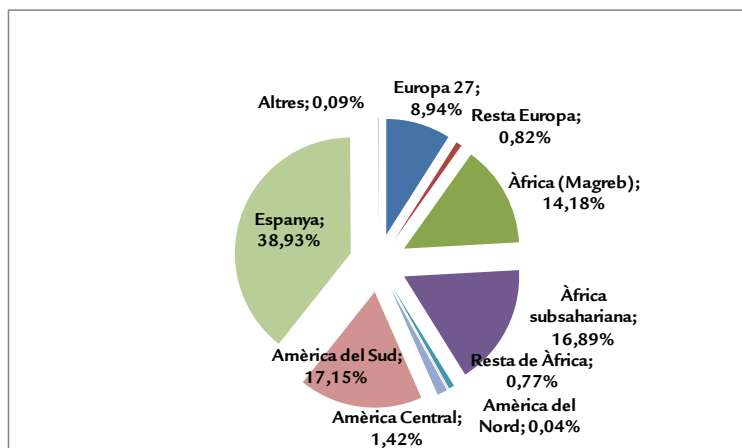
Font: Memòries dels diferents Consells Insulars i elaboració pròpia.

Formentera, destaca per ser l'illa amb una major presència de persones beneficiàries entre 25 i 44 anys (83,3%), seguida de Menorca amb un 66 %. A continuació, Mallorca, amb un percentatge del 64,9 %, i Eivissa, amb tan sols els 44,2 %. Aquí cal destacar que el col·lectiu de persones majors de 50 anys a Eivissa representa el 35,6 % de les persones beneficiàries, quan la mitjana per a Balears és del 20,5 %.

4.4. Les persones titulars de la Renda Mínima d'Inserció segons la procedència

Pel que fa a la procedència dels titulars, l'arribada de persones originàries de països en vies de desenvolupament a les Illes Balears, sobretot a partir de l'any 2000, ha ocasionat un canvi de perfil dels beneficiaris de la RMI. En el gràfic següent s'observa que per a l'any 2011, el 61,1 % de les persones titulars de la RMI són d'origen estranger. Tot i que les persones estrangeres són majoria entre les persones titulars de la RMI, aquest percentatge en els darrers anys experimenta un descens constant, de prop de dos punts percentuals en els últims 2 anys.

Gràfic 6. Distribució per procedència dels titulars de la RMI. 2011



Font: Memòries dels diferents Consells Insulars i elaboració pròpia.

El col·lectiu estranger amb més presència és el que prové d'Amèrica del Sud (17,15 %), de l'Àfrica Subsahariana (16,89 %) i del Magreb (14,18 %).

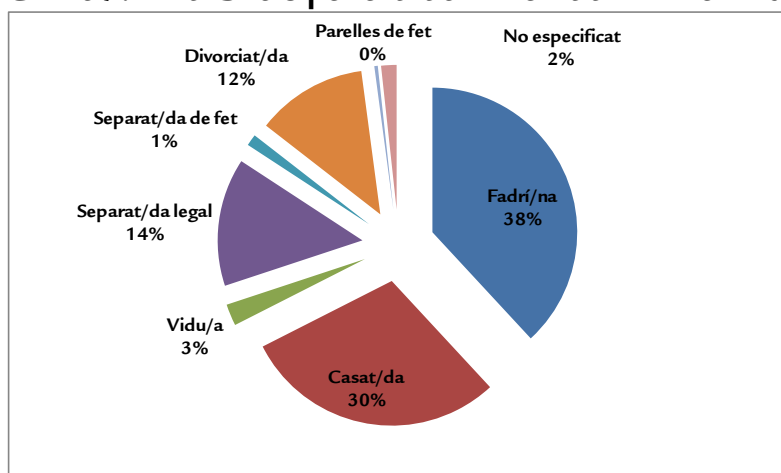
A l'illa de Mallorca, el 62,5 % de persones beneficiàries de la RMI són d'origen estranger, aquest percentatge és del 53,28 % a Menorca (7 punts percentuals menys que l'any passat), d'un 52,9 % a Eivissa i del 66,7 % a Formentera. El fet que al llarg dels anys les persones no nascudes a la nostra comunitat autònoma representin un percentatge molt elevat de perceptors de RMI, ens dóna a entendre que els que acaben d'arribar són un dels col·lectius més vulnerables a patir una situació d'exclusió social. Tot i que com hem assenyalat anteriorment, en aquests dos últims anys, aquests percentatges s'han reduït indistintament de l'illa, i torna a guanyar pes el col·lectiu de persones nascudes a l'Estat espanyol.

4.5. Les persones titulars de la Renda Mínima d'Inserció segons l'estat civil

Pel que fa a l'estat civil, les persones fadrines (38,12 %) i les casades (29,4 %) són les més representades entre la població perceptora de la RMI, són les illes de Mallorca i Menorca les que presenten més clarament, aquest perfil. Eivissa i Formentera, són les illes que presenten el major percentatge de persones separades i divorciades (un 42 i un 50 per cent, respectivament).

Si a les persones fadrines o separades/divorciades hi afegim persones dependents al seu càrrec - famílies monoparentals -, ens trobam amb un col·lectiu susceptible de desenvolupar o construir processos d'exclusió social i situacions de pobresa amb diferents graus de profunditat.

Gràfic 7. Distribució per estat civil dels titulars de la RMI. 2011



Font: Memòries dels diferents Consells Insulars i elaboració pròpia.

Quadre 6. Distribució per estat civil dels titulars de la RMI . 2011

	Mallorca	Menorca	Eivissa	Formentera
Fadri/na	37,3%	44,4%	37,5%	33,3%
Casat/da	31,2%	23,6%	10,6%	16,7%
Vidu/a	2,1%	3,1%	5,8%	0,0%
Separat/da legal	15,4%	6,2%	14,4%	0,0%
Separat/da de fet	0,0%	4,6%	14,4%	50,0%
Divorciat/da	11,8%	16,2%	13,5%	0,0%
Parelles de fet	0,0%	1,9%	3,8%	0,0%
No especificat	2,0%	0,0%	0,0%	0,0%
Total	100,0%	100,0%	100,0%	100,0%

Font: Memòries dels diferents Consells Insulars i elaboració pròpia.

4.6. Les persones titulars de la Renda Mínima d'Inserció segons composició del nucli de convivència

Quadre 7. Distribució segons composició del nucli de convivència . 2011

	Mallorca	Menorca	Eivissa	Formentera	Illes Balears
1 persona	40,9%	40,5%	55,8%	16,7%	41,5%
2 persones	18,9%	20,1%	21,2%	50,0%	19,2%
3 persones	17,6%	18,9%	14,4%	0,0%	17,5%
4 persones	11,0%	12,4%	4,8%	16,7%	10,9%
5 persones	7,0%	4,6%	3,8%	16,7%	6,6%
6 o més persones	4,6%	3,5%	2,9%	0,0%	4,4%
Total	100,0%	100,0%	100,0%	100,0%	100,0%

Font: Memòries dels diferents Consells Insulars i elaboració pròpia.

En relació a la grandària mitjana de la llar entre les persones usuàries de la RMI durant l'any 2011 és de 2,36 membres. Formentera, destaca per sobre la resta d'illes en grandària de les llars, que és de 2,67 membres; seguida de Mallorca (2,38 membres), Menorca (2,31 membres) i, finalment Eivissa amb 1,97membres per llar. S'ha de destacar, que enguany la mitjana de membres ha crescut respecte a anys anteriors, on pràcticament just s'arribava als 2 membres per llar, la qual cosa fa suposar, que molts nuclis de convivència estan conformats per més de 3 membres (en la majoria de casos deuen ser 1 o 2 adults amb fills dependents).

Pel que fa al nombre de membres de les llars, destaca el fet que un 41,5% (5,2 punts menys que l'any passat) de les llars de Balears que perceben la RMI són unipersonals, fet que està en la línia del creixement de la grandària de la llar; i per contra, els nuclis de convivència que tenen cinc o més persones representen un 11% (gairebé 3 punts que l'any 2010).

Segons s'observa al quadre, hem de destacar la presència de les llars unipersonals a Eivissa (55,8 %) el 2011⁵. A Mallorca, aquest percentatge és del 40,9 %, a Menorca les llars unipersonals suposen un 40,5% i, a Formentera el 16,7%.

Per últim i en relació al tipus de llar, a banda de que el 40,5 % les llars són unipersonals, n'hi ha un 28 % que constitueixen una llar monoparental.

4.7. Les persones titulars de la Renda Mínima d'Inserció segons règim de tinença de l'habitatge

L'habitatge es considera un recurs bàsic i primordial a l'hora d'analitzar i valorar les situacions de necessitat social i la integració social de les persones. Les dades de què disposem, ens mostren com el règim de tinença de l'habitatge que més predomina és el de lloguer (un 56,9 % per al conjunt de Balears); seguit de l'habitatge rellogat o compartit que suposa un 18,82 %; l'habitatge en propietat és gairebé una excepció si es compara amb la mitjana de Balears⁶ (un 11,09 % per a Balears). Per illes, destaca Menorca per sobre la resta d'illes amb el major percentatge d'habitatges llogats (61,0 %) i en relació als habitatges en propietat, Mallorca és la que registra el major percentatge amb un 12,0 %. A Eivissa destaca per sobre la resta d'illes, el volum dels habitatges compartits o rellogats que és d'un 43,27 %.

Quadre 8. Distribució segons règim de tinença de l'habitatge . 2011

	Mallorca	Menorca	Eivissa	Formentera	Illes Balears
No determinat	1,28%	0,39%	0,00%	0,00%	1,12%
Cessió-facilitada	8,17%	11,20%	5,77%	33,33%	8,47%
Llogada	56,95%	61,00%	45,19%	66,67%	56,90%
Rellogada/compartida	18,18%	14,29%	43,27%	0,00%	18,82%
Pròpia pagant	8,38%	5,41%	3,85%	0,00%	7,82%
Pròpia pagada	3,63%	1,16%	1,92%	0,00%	3,27%
Compartida	0,00%	0,00%	0,00%	0,00%	0,00%
Altres formes	1,69%	5,79%	0,00%	0,00%	2,06%
Ocupació il·legal	0,15%	0,77%	0,00%	0,00%	0,21%
No aplicable	1,53%	0,00%	0,00%	0,00%	1,29%
NS/NC	0,05%	0,00%	0,00%	0,00%	0,04%
Total	100,00%	100,00%	100,00%	100,00%	100,00%

Font: Memòries dels diferents Consells Insulars i elaboració pròpia.

Per altra banda, la informació relativa al tipus d'habitatge ens diu que el 68,33 % dels titulars de la RMI viu en pisos-apartaments, seguit d'un 14,44 % en habitatges unifamiliars i un gens menyspreable 11,52 % en habitatges col·lectius (residències, habitatges tutelats, etc...). Per illes, destaca que el 7,69

⁵ Aquest fet es repeteix any rere any.

⁶ Segons l'Enquesta de Condicions de Vida, a Balears el percentatge de llars que tenen l'habitatge en propietat és del 73,1%.

% de les persones titulars de la RMI d'Eivissa viuen en infrahabitatges, com pugui ésser barraca o una casa prefabricada.

Quadre 9. Distribució segons tipus d'habitatge . 2011

	Mallorca	Menorca	Eivissa	Formentera	Illes Balears
Pis- apartament	66,45%	81,08%	73,08%	50,00%	68,33%
Habitatge unifamiliar	14,81%	10,04%	16,35%	50,00%	14,44%
Habitatge col·lectiu	13,23%	3,47%	0,00%	0,00%	11,52%
Pensió	0,41%	0,00%	2,88%	0,00%	0,47%
Barraca/casa prefabricada	0,77%	0,77%	7,69%	0,00%	1,07%
Tenda de campanya, caravana	0,05%	0,00%	0,00%	0,00%	0,04%
Altres	3,42%	4,63%	0,00%	0,00%	3,39%
NS/NC	0,87%	0,00%	0,00%	0,00%	0,73%
Total	100,00%	100,00%	100,00%	100,00%	100,00%

Font: Memòries dels diferents Consells Insulars i elaboració pròpia.

4.9. Les persones titulars de la Renda Mínima d'Inserció segons el nivell d'estudis

L'educació està considerada avui en dia com un dels factors claus a l'hora de construir les trajectòries vitals i laborals dels individus. La majoria de les persones titulars no tenen els estudis primaris finalitzats, i que els podem considerar analfabets funcionals (analfabets, sense estudis o amb estudis primaris no finalitzats); estam parlant d'un percentatge del 41,6 per cent. Per illes, destaca que a Eivissa el 4,81 per cent de les persones titulars de la RMI té una diplomatura o llicenciatura (quan la mitjana per a Balears és del 0,39 %).

Quadre 11. Distribució segons nivell d'estudis . 2011

	Mallorca	Menorca	Eivissa	Formentera	Illes Balears
Analfabets	0,51%	2,70%	5,77%	33,33%	1,07%
Sense estudis	44,69%	21,24%	11,54%	16,67%	40,52%
Primer grau	28,55%	45,95%	25,00%	16,67%	30,30%
ESO	22,57%	10,04%	40,38%	16,67%	21,96%
Batxiller	1,99%	10,04%	10,58%	16,67%	3,31%
FP grau mitjà	0,00%	4,25%	0,00%	0,00%	0,47%
FP grau superior	0,00%	1,16%	0,00%	0,00%	0,13%
Diplomatura	1,69%	3,09%	1,92%	0,00%	1,85%
Llicenciatura	0,00%	1,54%	4,81%	0,00%	0,39%
Doctorat	0,00%	0,00%	0,00%	0,00%	0,00%
Total	100,00%	100,00%	100,00%	100,00%	100,00%

Font: Memòries dels diferents Consells Insulars i elaboració pròpia.

4.8. Les persones titulars de la Renda Mínima d'Inserció segons el procés d'inserció socio-laboral

Malgrat la gran varietat d'aproximacions que hi ha al tema de l'exclusió, gairebé totes destaquen el paper de tenir o no tenir una feina i de la qualitat d'aquesta. Així doncs, i tenint en compte les característiques del programa de Renda Mínima, hem de pensar que la població beneficiària de la prestació és la que ocupa les posicions més desavantajoses (més grau d'eventualitat i temporalitat en el lloc de feina, més precarietat laboral, més períodes d'atur i més desqualificació) dins el mercat de treball i la que en conseqüència es trobarà en una situació de major vulnerabilitat i exclusió laboral.

De les persones beneficiàries de la RMI, enguany destaquen aquelles persones que provenen de l'atur i que han esgotat la prestació o bé, el subsidi d'atur. Així per tant, el 64,85 % de les persones titulars d'una RMI són aturats que han treballat abans. Destaca Menorca amb el percentatge més elevat d'aquest col·lectiu de persones, amb un 86,87 %, seguida de Mallorca i Eivissa amb un 62,61 % i 55,77 %, respectivament. Del total de persones titulars de la RMI, només un 2,5 % declara tenir ingressos per treball.

Quadre 10. Distribució segons relació amb l'activitat . 2011

	Mallorca	Menorca	Eivissa	Formentera	Illes Balears
Aturat/da que ha treballat abans	1.226	225	58	0	1.509
	62,61%	86,87%	55,77%	0,00%	64,85%

Font: Memòries dels diferents Consells Insulars i elaboració pròpia.

Una última qüestió a tractar, és la que fa referència a les dificultats d'aquest col·lectiu a l'hora de la seva inserció laboral; si ens fixam, amb el motiu de baixa del programa només al voltant d'un 30% de les persones titulars causa baixa per haver trobat una feina.

En relació a l'estat de salut i segons dades dels diferents consells insulars; un 26,47 % pateix addiccions, un 23,9 % té depressió i ansietat i, finalment, prop d'un 15% té el certificat de discapacitat.

⁷ No disparam de dades del Consell Insular de Mallorca.

Annex amb informació per municipis

	2011	%	25-64 anys	Incidència * 1.000 hab
Alaior	15	5,79%	5.631	2,66
Castell (Es)	50	19,31%	4.873	10,26
Ciutadella de Menci	40	15,44%	17.432	2,29
Ferrieres	4	1,54%	2.818	1,42
Maó	131	50,58%	16.888	7,76
Mercadal (Es)	6	2,32%	3.401	1,76
Migjorn Gran (Es)	2	0,77%	891	2,24
Sant Lluís	11	4,25%	4.384	2,51
Total	259	100,00%	56.318	4,60

	2011	%	25-64 anys	Incidència * 1.000 hab
Eivissa	58	55,77%	32.143	1,80
Sant Antoni de Portmany	11	10,58%	14.020	0,78
Sant Joan de Labritja	4	3,85%	3.228	1,24
Sant Josep	6	5,77%	15.362	0,39
Santa Eulària des Riu	25	24,04%	21.337	1,17
Total	104	100,00%	86.090	1,21

	2011	%	25-64 anys	Incidència * 1.000 hab
Sant Francesc de Formentera	6	100,00%	6738	0,89

Municipi de residència	2011	%	25-64 a	Incidència * 1.000 hab
Alaró	15	0,77%	3.134	4,79
Alcúdia	16	0,82%	11.974	1,34
Algaida	9	0,46%	3.110	2,89
Andratx	7	0,36%	7.196	0,97
Ariany	5	0,26%	464	10,78
Artà	23	1,17%	4.183	5,50
Banyalbufar	1	0,05%	368	2,72
Binissalem	8	0,41%	4.313	1,85
Búger	2	0,10%	578	3,46
Bunyola	10	0,51%	3.564	2,81
Calvià	174	8,89%	32.700	5,32
Campanet	14	0,72%	1.395	10,04
Campos	17	0,87%	5.735	2,96
Capdepera	32	1,63%	7.328	4,37
Consell	11	0,56%	2.205	4,99
Costitx	5	0,26%	671	7,45
Deià	4	0,20%	469	8,53
Escorca	0	0,00%	199	0,00
Esporles	1	0,05%	2.894	0,35
Estellencs	1	0,05%	246	4,07
Felanitx	1	0,05%	10.288	0,10
Fornalutx	1	0,05%	394	2,54
Inca	59	3,01%	17.202	3,43
Lloret de Vistalegre	5	0,26%	767	6,52
Lloseta	14	0,72%	3.249	4,31
Llubí	6	0,31%	1.209	4,96
Llucmajor	164	8,38%	22.809	7,19
Manacor	85	4,34%	22.782	3,73
Mancor de la Vall	6	0,31%	779	7,70
Maria de la Salut	14	0,72%	1.152	12,15
Marratxí	52	2,66%	20.699	2,51
Montuiri	7	0,36%	1.559	4,49
Muro	25	1,28%	3.833	6,52
Palma	907	46,32%	245.129	3,70
Petra	13	0,66%	1.532	8,49
Pollença	11	0,56%	9.072	1,21
Porreres	3	0,15%	3.058	0,98
Puigpunyent	2	0,10%	1.147	1,74
Sa Pobla	28	1,43%	6.816	4,11
Sant Joan	7	0,36%	1.075	6,51
Sant Llorenç	29	1,48%	5.076	5,71
Santa Eugènia	4	0,20%	935	4,28
Santa Margalida	55	2,81%	6.990	7,87
Santa Maria del Camí	21	1,07%	3.543	5,93
Santanyí	12	0,61%	7.914	1,52
Selva	4	0,20%	2.133	1,88
Sencelles	7	0,36%	1.833	3,82
Ses Salines	6	0,31%	3.181	1,89
Sineu	19	0,97%	2.039	9,32
Sóller	12	0,61%	8.269	1,45
Son Servera	6	0,31%	7.308	0,82
Valldemossa	3	0,15%	1.179	2,54
Vilafranca de Bonany	15	0,77%	1.564	9,59
Total	1.958	100,00%	519.241	3,77