

# AJUDES PER A LES FAMÍLIES

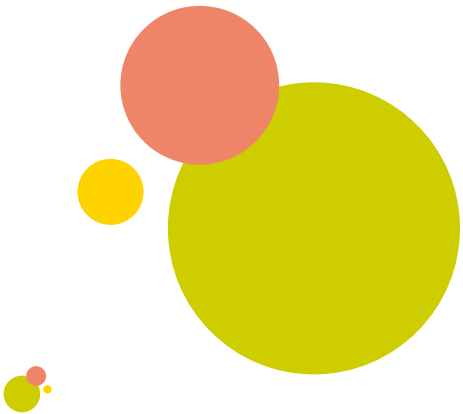
## PEL NAIXEMENT DE FILLS I MENORS A CÀRREC



**Govern  
de les Illes Balears**

Conselleria d'Afers Socials,  
Promoció i Immigració  
Direcció General  
de Menors i Família





# TAULA

<b>1. PRESTACIONS ECONÒMIQUES PEL NAIXEMENT DE FILLS</b>	pàg. 4
1.1 Pagament de 2.500 € per deducció o prestació per naixement o adopció	pàg. 5
1.2 Prestació econòmica per naixement o adopció de fill o filla en el cas de famílies nombroses i monoparentals i en els casos de mares amb discapacitat	pàg. 5
1.3 Prestació econòmica per part o adopció múltiples	pàg. 6
1.4 Ajuts a famílies en les quals hi hagi parts o adopcions múltiples per adquirir productes d'higiene alimentació per a nadons (Targeta Nadó)	pàg. 7
1.5 Deducció per maternitat	pàg. 7
<b>2. PRESTACIONS ECONÒMIQUES PER FILL O FILLA MENOR A CÀRREC</b>	pàg. 10
2.1 Prestació econòmica per fill o filla a càrrec menor de 18 anys	pàg. 11
2.2 Prestació econòmica per fill o filla amb discapacitat	pàg. 11
<b>3. PRESTACIONS ECONÒMIQUES PER A LA CONCILIACIÓ ENTRE LA VIDA LABORAL I LA FAMILIAR</b>	pàg. 14
3.1 Targeta Bonus d'Infància	pàg. 15
3.2 Prestació econòmica per a la reducció de jornada laboral i excedència voluntària	pàg. 15
<b>4. DRETS LABORALS: MATERNITAT/PATERNITAT</b>	pàg. 18
4.1 Permís de maternitat per atendre els fills	pàg. 19
4.2 Permís de paternitat per atendre els fills	pàg. 19
4.3 Subsidi per maternitat/paternitat	pàg. 20
4.4 Risc durant l'embaràs i la lactància natural	pàg. 21
4.5 Reducció de la jornada laboral per lactància	pàg. 22
4.6 Reducció de jornada per atenció de menors i altres familiars	pàg. 23
4.7 Excedència per tenir cura de fills menors de 3 anys	pàg. 23
4.8 Excedència per tenir cura de familiars directes	pàg. 24
<b>5. DEDUCCIONS FISCALS</b>	pàg. 26
<b>6. TÍTOL DE FAMÍLIA NOMBROSA</b>	pàg. 28

# 1. PRESTACIONS ECONÒMIQUES PEL NAIXEMENT DE FILLS



## 1.1 Pagament de 2.500 € per deducció o prestació per naixement o adopció

---

### IMPORT

2.500 €

### ADMINISTRACIÓ PAGADORA

Govern de l'Estat

### QUÈ ÉS?

És un ajut econòmic de pagament únic que concedeix l'Agència Tributària per cada infant nascut a l'Estat espanyol o adoptat (adopcions internacionals o nacionals).

### QUI S'HI POT ACOLLIR?

L'única beneficiària és la mare. Només correspon al pare en el cas de defunció de la mare. Si adopta una persona sola, aquesta és l'única beneficiària, amb independència del sexe, i si adopten parelles del mateix sexe, el beneficiari és el membre de la parella que es determini de comú acord.

Totes les persones que hagin residit de forma legal, efectiva i continuada en el territori espanyol els dos anys anteriors al naixement o a l'adopció.

### ON ES POT SOL·LICITAR?

A les delegacions de l'Agència Tributària de les Illes Balears.

### Més informació:

Tel.: 901 200 345

Servei d'Informació Tributària de la Conselleria d'Economia, Hisenda i Innovació (tel.: 901 50 55 50)

<<http://www.aeat.es>>

<<http://www.mepsyd.es>>

<<http://www.seg-social.es>>

## 1.2 Prestació econòmica per naixement o adopció de fill o filla en el cas de famílies nombroses i monoparentals i en els casos de mares amb discapacitat

---

### IMPORT

1.000 €

### ADMINISTRACIÓ PAGADORA

Govern de l'Estat

### QUÈ ÉS?

És una prestació econòmica en un pagament únic que concedeix la Seguretat Social per naixement o adopció d'un fill o filla en el cas de famílies nombroses i monoparentals i en els casos de mares amb discapacitat.

### QUI S'HI POT ACOLLIR?

Famílies nombroses i monoparentals i mares amb un grau de discapacitat igual o superior a un 65 %, sempre que els ingressos no superin les quanties establertes. Aquesta prestació té uns límits econòmics fixats.



## ON ES POT SOL·LICITAR?

A les oficines de l'Institut Nacional de la Seguretat Social (INSS).

### Més informació:

Tel.: 900 16 65 65

<<http://www.seg-social.es>>

<<http://www.mepsyd.es>>

## 1.3 Prestació econòmica per part o adopció múltiples

---

### IMPORT

2.496 € per dos fills, 4.992 per tres fills, i 7.488 € per quatre fills o més.

### ADMINISTRACIÓ PAGADORA

Govern de l'Estat

### QUÈ ÉS?

És un ajut econòmic que es concedeix per compensar l'augment de despeses quan el nombre d'infants nascuts en un part és de dos o més, o en el cas d'adopcions múltiples. La prestació econòmica consisteix en un pagament únic.

### QUI S'HI POT ACOLLIR?

Persones que resideixen legalment en territori espanyol. Es considera que es compleix aquesta condició en el supòsit de treballadors traslladats per la seva empresa fora del territori espanyol que es troben en situació assimilada a la d'alta i cotitzen en el corresponent règim de la Seguretat Social espanyola.

Per altra banda, no s'ha de tenir dret a prestacions d'aquesta mateixa naturalesa en qualsevol altre règim públic de protecció social. L'ajut no està condicionat al nivell d'ingressos de la unitat familiar.

## ON ES POT SOL·LICITAR?

A les oficines de l'Institut Nacional de la Seguretat Social.

### Més informació:

Tel.: 900 16 65 65

<<http://www.seg-social.es>>

<<http://www.mepsyd.es>>

## 1.4 Ajuts a famílies en les quals hi hagi parts o adopcions múltiples per adquirir productes d'higiene i alimentació per a nadons (Targeta Nadó)

---

### IMPORT

1.350 € per dos fills, i 2.160 per tres fills o més.

### ADMINISTRACIÓ PAGADORA

Govern de les Illes Balears. Conselleria d'Afers Socials, Promoció i Immigració

### QUÈ ÉS?

És una prestació pública de la Conselleria d'Afers Socials, Promoció i Immigració per ajudar les famílies en el si de les quals es produeixen parts o adopcions múltiples per adquirir productes d'higiene (bolquers) i alimentació per a nadons.

La quantia de la prestació econòmica depèn del nombre de menors nascuts, adoptats o acollits: en els casos de naixement, adopció, acolliment permanent o preadoptiu de dos infants, es lliura un talonari amb 54 vals (6 per a cada mes) per un valor de 25 € cadascun (en total, 1.350 €); en els casos de naixement, adopció, acolliment permanent o preadoptiu de tres infants o més es lliura un talonari amb 72 vals (8 per a cada mes) de 30 € cadascun (en total, 2.160 €).

## QUI S'HI POT ACOLLIR?

Els pares, les mares o els tutors pertanyents als diferents tipus d'unitats familiars, amb residència legal a les Illes Balears, en el si de les quals es produeixi un part o una adopció de dos infants o més, i que tinguin una renda anual bruta de la unitat de convivència inferior a 45.500 €.

## ON ES POT SOL·LICITAR?

A la Conselleria d'Afers Socials, Promoció i Immigració del Govern de les Illes Balears (Direcció General de Menors i Família) i als ajuntaments.

### Més informació:

Tel.: 971 17 74 00

<<http://aferssocials.illesbalears.cat>>

## 1.5 Deducció per maternitat

---

### IMPORT

1.200 € anuals.



La quantia econòmica és de 1.200 € anuals (100 € mensuals) i es pot optar perquè s'aboni de manera anticipada per mensualitats o com a reducció en la declaració de l'IRPF.

## ADMINISTRACIÓ PAGADORA

Govern de l'Estat

### QUÈ ÉS?

És un ajut per donar suport a les famílies amb fills menors de 3 anys destinat a les mares que desenvolupin la seva activitat laboral fora de la llar.

### QUI S'HI POT ACOLLIR?

Les dones amb infants menors de 3 anys amb dret a aplicació del mínim per descendents, que facin una activitat per compte aliè o propi i que estiguin donades d'alta en el règim de la Seguretat Social o la mutualitat.

En els casos d'adopció o acolliment, tant preadoptiu com permanent, la deducció es pot practicar, amb independència de l'edat del menor, durant els tres anys següents de la data de la inscripció en el Registre Civil o, si s'escau, la resolució judicial o administrativa corresponent.

En el cas de mort de la mare o quan la guarda i custòdia estigui atribuïda de forma exclusiva al pare o, si s'escau, a un tutor, aquest té dret a percebre la deducció pendent.

### ON ES POT SOL·LICITAR?

A les oficines de l'Agència Tributària.



**Més informació:**

Tel.: 901 20 03 45

<<http://www.aeat.es>>



## 2. PRESTACIONS ECONÒMIQUES PER FILL O FILLA MENOR A CÀRREC



## 2.1 Prestació econòmica per fill o filla a càrrec menor de 18 anys

---

### IMPORT

En el cas de les unitats familiars amb fills acollits menors de 3 anys, la quantia és de 500 € anuals sempre que els ingressos no superin el límit establert.

Per a les unitats familiars amb fills més grans de 3 anys i menors de 18 anys, la quantia és de 291 € anuals si el límit establert no supera els 11.264,01 € anuals, més un 15 % per cada fill o menor acollit a partir del segon. Si es tracta de família nombrosa, el límit és de 16.953,05 € (en el cas de tres fills a càrrec). Aquesta quantia s'incrementa en 2.745,93 € per cada fill a partir del quart, inclòs aquest.

### ADMINISTRACIÓ PAGADORA

Govern de l'Estat

### QUÈ ÉS?

És una assignació econòmica que es reconeix per cada fill a càrrec del beneficiari menor de 18 anys qualsevol que sigui la seva filiació, així com per als menors en acolliment familiar, permanent o preadoptiu sempre que no se superi el límit d'ingressos establert.

### QUI S'HI POT ACOLLIR?

Progenitors, adoptants o acollidors que resideixin legalment en territori espanyol i no tinguin dret a prestacions d'aquesta naturalesa en qualsevol règim públic de protecció social.

Orfes d'ambdós progenitors o adoptants, menors de 18 anys.

Abandonats que no siguin orfes sempre que no estiguin en règim d'acolliment familiar, preadoptiu o permanent i compleixin els requisits d'edat establerts a l'apartat anterior.

### ON ES POT SOL·LICITAR?

A les oficines de l'Institut Nacional de la Seguretat Social (INSS).

### Més informació:

Tel.: 900 16 65 65

<<http://www.seg-social.es>>

<<http://www.mepsyd.es>>

## 2.2 Prestació econòmica per fill o filla amb discapacitat

---

### IMPORT

L'import de la prestació varia segons l'edat del fill o acollit menor o major d'edat i del seu grau de discapacitat.

### ADMINISTRACIÓ PAGADORA

Govern de l'Estat

### QUÈ ÉS?

És una assignació econòmica que es reconeix per cada fill a càrrec del beneficiari menor o major de 18 anys amb discapacitat.



## QUI S'HI POT ACOLLIR?

Progenitors, adoptants o acollidors que resideixin legalment en territori espanyol i no tinguin dret a prestacions d'aquesta naturalesa en qualsevol règim públic de protecció social.

Orfes d'ambdós progenitors o adoptants, menors de 18 anys.

Abandonats que no siguin orfes sempre que no estiguin en règim d'acolliment familiar, preadoptiu o permanent i compleixin els requisits d'edat i discapacitat establerts a l'apartat anterior.

## ON ES POT SOL·LICITAR?

A les oficines de l'Institut Nacional de la Seguretat Social.

### **Més informació:**

Tel.: 900 16 65 65

<<http://www.seg-social.es>>

<<http://www.mepsyd.es>>



### 3. PRESTACIONS ECONÒMIQUES PER A LA CONCILIACIÓ ENTRE LA VIDA LABORAL I LA FAMILIAR



## 3.1 Targeta Bonus d'Infància

---

### IMPORT

300 €

### ADMINISTRACIÓ PAGADORA

Govern de les Illes Balears. Conselleria d'Afers Socials, Promoció i Immigració

### QUÈ ÉS?

És una prestació pública per fill o filla a càrrec, destinada a afavorir la conciliació entre la vida laboral i la familiar.

L'import de la prestació és de 300 € per infant i any, i de 400 € per infant i any en el cas que l'infant pertanyi a una família nombrosa o monoparental o estigui afectat per una discapacitat reconeguda oficialment igual o superior a un 33 %.

### QUI S'HI POT ACOLLIR?

Les unitats familiars amb fills de 0 a 3 anys que assisteixen a una escola infantil i que tinguin una renda inferior a 28.945 €.

### ON ES POT SOL·LICITAR?

A la Conselleria d'Afers Socials, Promoció i Immigració del Govern de les Illes Balears (Direcció General de Menors i Família) i als ajuntaments.

### Més informació:

Tel.: 971 17 74 00

<<http://aferssocials.illesbalears.cat>>

## 3.2 Prestació econòmica per a la reducció de jornada laboral i excedència voluntària

---

### IMPORT

L'import varia segons el programa que se sol·licita (reducció de jornada i excedència voluntària).

En el cas de reducció de jornada, l'ajut econòmic oscil·la entre 80 € i 180 € mensuals segons el percentatge de reducció de la jornada laboral.

En el cas d'excedència voluntària, la quantia econòmica pot ser de 2.400 € anuals quan fa la sol·licitud una dona, i de 3.000 € quan fa la sol·licitud un home.

### ADMINISTRACIÓ PAGADORA

Govern de les Illes Balears. Conselleria de Treball i Formació

### QUÈ ÉS?

És una prestació econòmica de la Conselleria de Treball i Formació per afavorir la conciliació entre la vida laboral i la familiar. S'estableixen dos casos: reducció de jornada laboral i excedència voluntària.

### QUI S'HI POT ACOLLIR?

Pel que fa a la reducció de jornada, segons l'article 37.5 de l'Estatut dels treballadors, els treballadors que per raó de guarda legal tinguin l'atenció directa:



- D'un menor de 0 a 8 anys.
- D'una persona amb discapacitat física, psíquica o sensorial que no faci una activitat retribuïda.
- D'un familiar fins al segon grau de consanguinitat o afinitat que per motius d'accident o malaltia no es pugui valer per si mateix i no tenguí una activitat retribuïda.

La reducció de la jornada, amb la disminució proporcional del salari, ha de ser com a mínim d'una vuitena part i, com a màxim, de la meitat de la durada.

Supòsits d'excedència voluntària segons l'article 46.3 de l'Estatut dels treballadors:

- Fins a un màxim de tres anys per a l'atenció directa de cada fill o filla, comptadors des de la data de naixement o des de la data de la resolució judicial o administrativa en el cas d'adopció o acolliment.
- Fins a un màxim de dos anys, excepte que s'hagi establert un termini més ampli per negociació col·lectiva, per a l'atenció directa d'un familiar fins al segon grau de consanguinitat o afinitat que per motius d'edat, accident o malaltia no es pugui valer per si mateix i no exerceixi cap activitat retribuïda.

### **ON ES POT SOL·LICITAR?**

A la Conselleria de Treball i Formació del Govern de les Illes Balears o a qualsevol oficina del Servei d'Ocupació de les Illes Balears (SOIB).



**Més informació:**

Tel.: 971 17 63 00

<<http://www.treballiformació.caib.es>>



## 4. DRETS LABORALS: MATERNITAT/PATERNITAT



És aconsellable consultar el conveni col·lectiu de l'empresa o entitat en què es treballa, perquè pot millorar els drets que es detallen a continuació

## 4.1 Permís de maternitat per atendre els fills

---

### IMPORT

(Vegeu el subsidi per maternitat/paternitat.)

### ADMINISTRACIÓ ENCARREGADA

Govern de l'Estat

### QUÈ ÉS?

És el període de descans laboral que té qualsevol treballadora, independentment del règim al qual estigui acollida, en el cas de part, adopció o acolliment, sense perdre els seus drets salarials ni laborals. Aquest període és de 16 setmanes seguides, 6 de les quals han de ser obligatòriament posteriors al part, a les quals es poden sumar dues setmanes més per cada fill o filla, a partir del segon, en el cas de parts múltiples i en el cas d'infants amb alguna discapacitat.

### QUI S'HI POT ACOLLIR?

- Les treballadores, en el cas de maternitat biològica.
- Les treballadores, en el cas d'adopció i acolliment, tant el preadopiú com el permanent, així com l'acolliment simple de més d'un any, d'acord amb el Codi civil o amb les lleis civils de les comunitats autònomes i, en tots els casos, encara que l'acolliment sigui provisional, de:

- Menors de 6 anys.
- Majors de 6 anys i menors de 18 amb dificultat especial per incorporar-se amb normalitat a la família.

### ON ES POT SOL·LICITAR?

A les oficines de l'Institut Nacional de la Seguretat Social (INSS) (cal presentar l'informe de maternitat que facilita el servei públic de salut).

### Més informació:

Tel.: 900 16 65 65

<<http://www.seg-social.es>>

<<http://www.mepsyd.es>>

## 4.2 Permís de paternitat per atendre els fills

---

### IMPORT

(Vegeu el subsidi per maternitat/paternitat.)

### ADMINISTRACIÓ ENCARREGADA

Govern de l'Estat

### QUÈ ÉS?

És el període de descans que tenen els treballadors en el cas de naixement d'un fill o filla, d'adopció o d'acolliment, sense perdre els seus drets salarials ni laborals, amb independència dels períodes de descans per maternitat descrits en l'apartat anterior. Té una durada de 13 dies ininterromputs ampliables en dos dies en el cas de part, adopció o acolliment múltiples o bé fill o filla amb discapacitat.



## QUI S'HI POT ACOLLIR?

Tant les persones que treballin per compte d'altri com les que ho fan per compte propi.

En el cas de part, el permís correspon en exclusiva a l'altre progenitor.

En el cas d'adopció o acolliment, el permís correspon només a un dels progenitors, que han de triar les mateixes persones interessades. Tot i això, quan un dels progenitors hagi gaudit íntegrament del descans per maternitat, el permís per paternitat només pot ser exercit per l'altre.

## ON ES POT SOL·LICITAR?

A les oficines de l'Institut Nacional de la Seguretat Social.

### Més informació:

Tel.: 900 16 65 65

<<http://www.seg-social.es>>

<<http://www.mepsyd.es>>

## 4.3 Subsidi per maternitat/ paternitat

---

### IMPORT

100 % de la base reguladora corresponent.

L'Institut Nacional de la Seguretat Social (INSS) el paga directament al treballador o treballadora.

## ADMINISTRACIÓ ENCARREGADA

Govern de l'Estat

### QUÈ ÉS?

És la prestació econòmica de la Seguretat Social que rep el treballador o treballadora durant el període de descans maternal.

### QUI S'HI POT ACOLLIR?

Treballadors per compte d'altri i autònoms.

### ON ES POT SOL·LICITAR?

A les oficines de l'Institut Nacional de la Seguretat Social.

#### Més informació:

Tel.: 900 16 65 65

<<http://www.seg-social.es>>

<<http://www.mepsyd.es>>

## 4.4 Risc durant l'embaràs i la lactància natural

---

### IMPORT

Correspon al 100 % de la base reguladora durant el temps que es mantengui la suspensió del contracte de treball.

## ADMINISTRACIÓ ENCARREGADA

Govern de l'Estat

### QUÈ ÉS?

És la situació que es produeix quan una treballadora està exposada, a causa de la seva feina, a agents, procediments o condicions de treball que poden influir negativament en la seva salut o la del fetus, o bé en el lactant, sempre que ho certifiquin els serveis mèdics de l'Institut Nacional de la Seguretat Social o les mütues.

La prestació econòmica tracta de cobrir la pèrdua d'ingressos que es produeix quan la treballadora es declarada en situació de suspensió del contracte de treball per risc durant l'embaràs o durant la lactància natural d'un menor de 9 mesos, casos en els quals s'ha de canviar el lloc de feina o l'activitat per un altre que sigui compatible amb la seva situació. Aquesta prestació es dóna quan el canvi esmentat no és tècnicament o objectivament possible o no es pot exigir raonablement per motius justificats.

En els casos de risc durant la lactància natural, la prestació acaba quan el nadó compleix 9 mesos.

### QUI S'HI POT ACOLLIR?

Treballadores per compte d'altri i autònomes.

### ON ES POT SOL·LICITAR?

Als serveis mèdics de l'Institut Nacional de la Seguretat Social o a les mütues.

#### Més informació:

Tel.: 900 16 65 65

<<http://www.seg-social.es>>

<<http://www.mepsyd.es>>



## 4.5 Reducció de la jornada laboral per lactància

---

### IMPORT

Correspon al 100 % del salari.

### ADMINISTRACIÓ ENCARREGADA

Govern de l'Estat

### QUÈ ÉS?

És un dret dels treballadors a la reducció de la jornada per alimentar el nounat menor de 9 mesos.

El temps de què es pot gaudir fora del lloc de feina és d'una hora, que pot distribuir-se en dues fraccions o acumular-se en jornades laborals completes. La durada d'aquest permís es pot incrementar en els casos de part múltiple.

### QUI S'HI POT ACOLLIR?

La mare o, en el cas que ambdós progenitors treballin, l'altre progenitor. Per obtenir-la, és necessari que la persona sol·licitant de la reducció compleixi aquests requisits:

- Tenir un fill o filla menor de 9 mesos.
- Treballar.

### ON ES POT SOL·LICITAR?

A l'empresa en què es treballa.

### Més informació:

Oficina d'Informació Sociolaboral

Tel.: 971 98 94 39

C/ de la Ciutat de Querétaro, s/n (Palma)

## 4.6 Reducció de jornada per atenció de menors i altres familiars

---

### IMPORT

Reducció proporcional del sou.

### ADMINISTRACIÓ ENCARREGADA

Govern de l'Estat

### QUÈ ÉS?

És una reducció de la jornada laboral, amb reducció proporcional del sou.

### QUI S'HI POT ACOLLIR?

El treballador o treballadora pot demanar la reducció de jornada, i la reducció de salari és proporcional quan:

- Tengui la guarda legal i l'atenció directa d'un menor de 8 anys.
- Tengui la guarda legal i l'atenció directa d'una persona amb una discapacitat física, psíquica o sensorial que no faci cap activitat remunerada.
- Tengui l'atenció directa d'un familiar (avis, néts, pares, germans, cònjuge, cunyats, sogres) i que a causa de l'edat o d'haver tingut un accident o patir una malaltia no pugui valer-se per si mateix i no faci feina.

### ON ES POT SOL·LICITAR?

A l'empresa en què es treballa.

### Més informació:

Oficina d'Informació Sociolaboral

Tel.: 971 98 94 39

C/ de la Ciutat de Querétaro, s/n (Palma)

## 4.7 Excedència per tenir cura de fills menors de 3 anys

---

### IMPORT

No té import. No es percep el salari.

### ADMINISTRACIÓ ENCARREGADA

Govern de l'Estat

### QUÈ ÉS?

És el permís de treball al qual té dret el treballador o treballadora per un període màxim de 3 anys per tenir cura del fill o filla (biològic, per adopció o per acolliment) des de la data de naixement o data de resolució judicial o administrativa.

### QUI S'HI POT ACOLLIR?

Qualsevol treballador i treballadora pot sol·licitar l'excedència per tenir cura de fills menors de 3 anys durant un període de temps determinat sense dret a percebre el sou.

Aquesta excedència afecta els drets del treballador o treballadora:

- Té garantida la reserva del seu lloc de treball durant el primer any d'excedència.



- Els dos primers anys d'excedència es consideren temps cotitzat a la Seguretat Social.
- El període d'excedència computa a efectes d'antiguitat.
- Té dret a assistir a cursos de formació professional.

### **ON ES POT SOL·LICITAR?**

A l'empresa en què es treballa.

### **Més informació:**

Oficina d'Informació Sociolaboral

Tel.: 971 98 94 39

C/ de la Ciutat de Querétaro, s/n (Palma)

## **4.8 Excedència per tenir cura de familiars directes**

---

### **IMPORT**

No té import. No es percep salari.

### **ADMINISTRACIÓ ENCARREGADA**

Govern de l'Estat

### **QUÈ ÉS?**

És un permís a què té dret el treballador o treballadora, la durada del qual pot ser d'un màxim de dos anys, sempre que per negociació col·lectiva no s'hagi ampliat.

La finalitat és tenir cura directa d'un familiar, fins al segon grau de consanguinitat, que a causa de



l'edat, d'haver tingut un accident o perquè pateix una malaltia, no es pot valer per si mateix i no faci feina.

El treballador o treballadora:

- No té dret a rebre cap salari.
- Té garantida la reserva del seu lloc de feina durant el primer any d'excedència dins el mateix grup professional o categoria i es considera temps cotitzat a la Seguretat Social.
- El període d'excedència computa a efectes d'antiguitat.
- Té dret a assistir a cursos de formació professional.

## QUI S'HI POT ACOLLIR?

Qualsevol treballador o treballadora, per tenir cura directa d'un familiar fins al segon grau de consanguinitat, que a causa de l'edat, d'haver tingut un accident o perquè pateix una malaltia, no es pot valer per si mateix i no fa feina.

## ON ES POT SOL·LICITAR?

A l'empresa en què es treballa.

### Més informació:

Oficina Informació Sociolaboral  
C/ de la Ciutat de Querétaro, s/n (Palma)  
Tel.: 971 98 94 39



# 5. DEDUCCIONS FISCALS



Hi ha una sèrie de deduccions fiscals estatals i autonòmiques destinades a les famílies, d'acord amb la Llei de l'impost sobre la renda de les persones físiques (IRPF).

**Més informació:**

Agència Tributària. Tel.: 901 33 55 33

Centre d'Atenció Telefònica. Tel.: 901 200 345

Servei d'Informació Tributària de la Conselleria

d'Economia, Hisenda i Innovació. Tel.: 901 50 55 50

<<http://www.aeat.es>>

<<http://www.econ-hisenda-innova.caib.es>>



## 6. TÍTOL DE FAMÍLIA NOMBROSA



## QUÈ ÉS?

Són prestacions i beneficis en determinats béns i serveis als quals poden acollir-se les famílies nombroses.

## QUI S'HI POT ACOLLIR?

Les famílies nombroses que n'acreditin la condició mitjançant el títol de família nombrosa.

S'entén per família nombrosa la integrada per un o dos ascendents amb tres o més fills, siguin comuns o no, i altres supòsits d'equiparació que preveu la Llei 40/2003, de 18 de novembre, de protecció a famílies nombroses (BOE núm. 277, de 19 de novembre).

La persona titular de la pàtria potestat ha de sol·licitar el reconeixement de la condició de família nombrosa i la tramitació del títol.

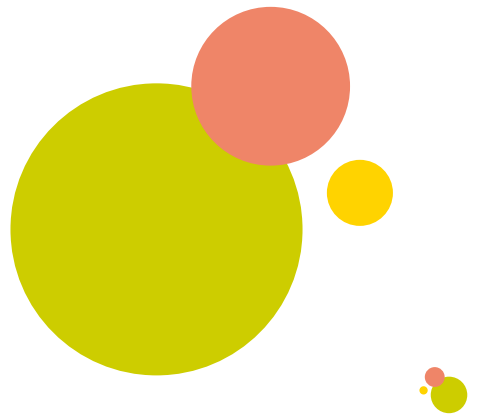


## ON ES POT SOL·LICITAR?

- Al Consell Insular de Mallorca. Institut Mallorquí d'Afers Socials  
C/ de General Riera, 67 (07010 Palma)  
Tel.: 971 76 33 25  
C/ del General Luque, s/n (07300 Inca)  
Tel.: 971 88 02 16  
C/ de José López, 1 (07500 Manacor)  
Tel.: 971 84 49 01
- Al Consell Insular de Menorca  
Tel.: 971 36 12 12
- Al Consell Insular d'Eivissa  
Tel.: 971 19 59 00
- Al Consell Insular de Formentera  
Tel.: 971 32 12 71









## AJUDES PER A LES FAMÍLIES

PEL NAIXEMENT DE FILLS I MENORS A CÀRREC

Conselleria d'Afers Socials, Promoció i Immigració

Plaça de la Drassana, 4

07012 Palma

Tel.: 971 17 74 00 Fax: 971 17 64 40

[www.aferssocials.cat](http://www.aferssocials.cat)



**Govern  
de les Illes Balears**

Conselleria d'Afers Socials,  
Promoció i Immigració

Direcció General  
de Menors i Família

