

ATENCIÓ PRIMERENCA



Guia per a les famílies



Govern
de les Illes Balears

Conselleria de Presidència i Esports

Direcció General de l'Oficina de Defensa
dels Drets del Menor (ODDM)

Adreça: C/ de Baró de Pinopar, núm. 22, 1r A
07012 PALMA

Tel. 971 78 44 17

Horari: de 8.00 h fins a 15.00 h

http: oddm.caib.es/

www.caib.es

012 ☎



Índex

Presentació	2
1. Introducció	3
2. Què ens passa? Què podem fer?	4
3. Què és l'atenció primerenca?	7
4. Guia de serveis	9
4.1. Atenció primerenca a Mallorca	9
4.2. Atenció primerenca a Menorca	13
4.3. Atenció primerenca a Eivissa i Formentera	14
5. Altres associacions	15
5.1. Mallorca	15
5.2. Menorca	17
5.3. Eivissa i Formentera	17
6. Telèfons d'interès	18
7. Guia de recursos	19

Document elaborat per:

Maria Coll Mulet, Elena Ferrer Cerdà i Sebastià Verger Gelabert (Departament de Pedagogia Aplicada i Psicologia de l'Educació, UIB)

Agraïm la col·laboració de:

- Eusebi Castaño Riera (Direcció General de Planificació i Finançament, Conselleria de Salut i Consum)
- Lourdes Lara Julián (treballadora social de la Direcció General de l'ODDM)
- Magdalena Ochogavía Mayol (ONCE)
- Bàrbara Oliver Simarro (Direcció General de Serveis Socials)
- Francisca Salvà Romartínez (Servei d'Innovació, Direcció General d'Ordenació, Innovació i Formació del Professorat)

Equip tècnic de la Direcció General de l'ODDM:

Margalida Gelabert Morro, Alonso Medinas Prats i Margalida Rubí Tomàs

Direcció:

Gaspar Rul-Ian Losada (director general de l'Oficina de Defensa dels Drets del Menor)

Edició:

Direcció General de l'Oficina de Defensa dels Drets del Menor. Conselleria de Presidència i Esports. Govern de les Illes Balears

Presentació

Una atenció de qualitat al col·lectiu de les persones menors d'edat amb discapacitats, o amb risc de patir-ne, és una funció ineludible de tota la societat. S'entén per atenció primerenca el conjunt de programes i actuacions de caire preventiu, terapèutic i educatiu destinades als infants de 0 a 6 anys amb problemes en el desenvolupament o amb risc de tenir-ne, per tal de prevenir o minimitzar les alteracions o les deficiències existents. Per a un grup nombrós de famílies, la situació que s'ha d'afrontar davant el diagnòstic d'un fill o una filla petits, moltes vegades des dels primers dies de vida, amb una discapacitat o amb risc de patir-ne suposa una situació extraordinàriament difícil, una autèntica prova, en general del tot imprevista, per la qual s'ha de passar amb l'objectiu d'aconseguir que els infants amb aquestes dificultats puguin arribar a desenvolupar tot el seu potencial, que amb molta freqüència està per sobre del que era previsible inicialment. Per tant, és necessari que els programes i les actuacions tenguin molt en compte la família i l'entorn de l'infant quan es planifiquen les intervencions.

És per tot això que, a partir de la iniciativa d'un grup de treballadores socials de les Illes Balears, ens vàrem sentir animats a engegar, amb la col·laboració de professionals de la Universitat de les Illes Balears, un senzill projecte que ens ajudàs a situar un mapa dels recursos actualment disponibles i el circuit bàsic de derivació als serveis especialitzats, a més d'oferir els conceptes essencials de l'atenció primerenca i, d'aquesta manera, aportar una petita ajuda sobretot a les famílies.

També seria desitjable que aquesta fos tan sols una primera passa en un camí que té l'objectiu d'avançar entre tots i cada dia més cap a uns nivells de qualitat en tots els aspectes relacionats amb l'atenció primerenca comparables als de les societats més desenvolupades. De fet, per arribar a aquest objectiu disposam del més important: especialització de diferents professionals, centres i serveis i el suport de l'Administració.

Finalment, vull remarcar que aquestes propostes no signifiquen altra cosa que, encara que amb un lògic esforç, tractar de complir l'exercici efectiu dels drets que les diferents normatives, internacionals, nacionals i autonòmiques reconeixen de manera molt destacada a les persones menors d'edat amb discapacitat.

Gaspar Rul·lan Losada

Director general de l'Oficina de Defensa dels Drets del Menor
Conselleria de Presidència i Esports
Govern de les Illes Balears

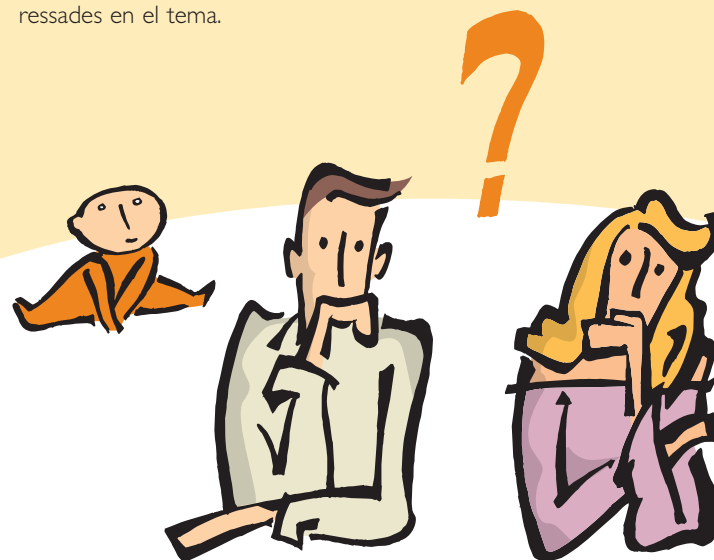
1. Introducció

Aquest document s'adreça a pares i mares i a familiars d'un infant amb dificultats al llarg del desenvolupament o risc de patir-ne, amb la finalitat de donar resposta a diferents necessitats detectades per les mateixes famílies o pels professionals que treballen en l'àmbit de l'atenció primerenca.

D'aquesta manera, i conscients que no es tracta d'una obra exhaustiva, aquesta Guia recull la informació que s'ha considerat més significativa per tal de cobrir tres objectius:

- Acompanyar els pares i les mares en els primers moments després d'haver rebut la notícia d'alguna dificultat en el desenvolupament del fill o la filla, atès que es tracta d'un període complicat en l'esfera emocional.
- Donar una informació entenedora del que és l'atenció primerenca.
- Fer un recull dels diferents serveis i recursos relacionats amb l'atenció primerenca a les Illes Balears.

Malgrat que aquesta Guia es dirigeix específicament als pares i mares, la informació que conté pot resultar també útil per a totes aquelles persones que tenen una relació amb les famílies d'un infant amb algun trastorn de desenvolupament o en risc de patir-ne (padrins, oncles, amics, companys...) i també per a totes les persones interessades en el tema.



2. Què ens passa? Què podem fer?

Ara com a pares i mares us trobau en el moment en què us han comunicat que el vostre fill o la vostra filla té unes necessitats especials. Probablement estau confosos i experimentau una situació d'inestabilitat emocional en la qual poden aparèixer alguns d'aquests sentiments o dubtes:

...ens costa assumir el que ens han dit els professionals

Algunes vegades, una de les maneres d'afrontar aquesta situació inesperada és contrastar el diagnòstic o la informació que us han donat amb l'opinió d'altres professionals, per intentar obtenir una explicació al que us ha passat. Per a moltes famílies aquestes successives consultes suposen una certa tranquil·litat, però en ocasions requereixen una dedicació excessiva que no permet gaudir del temps que es desitja per estar amb la família; per això és important confiar en la informació i les orientacions dels professionals que us atenen.

Pensau que tan important és obtenir informació del diagnòstic del vostre fill o filla com que aquesta sigui prou entenedora per a vosaltres. No obstant això, tingueu present que per als mateixos professionals en ocasions és difícil obtenir un diagnòstic clar a curt termini. En qualsevol cas, no dubteu a demanar-los que us aclareixin tot allò que no entengueu.

Probablement en aquestes reunions també us assessoraran en relació amb el que podeu fer a casa amb el vostre fill o la vostra filla. La vostra participació és, sense cap dubte, fonamental en totes les decisions que s'hagin de prendre. De totes maneres, no oblideu que com a progenitors també és molt important gaudir dels fills i les filles.

...què hem fet perquè el nostre fill o filla tengui unes necessitats especials

En ocasions l'intent de cercar una explicació a la vostra situació us condueix a recercar en el passat conductes o actuacions que hagin pogut provocar els problemes de infant. No heu de caure en el parany de culpabilitzar-vos l'un a l'altre o a vosaltres mateixos i, fins i tot, responsabilitzar les famílies respectives. Teniu present que moltes de les causes de les dificultats que manifesta el vostre fill o la vostra filla no es poden preveure, i per tant els retrets només són font de tensions, discussions i malentesos que repercuteixen de forma negativa en l'ambient fami-

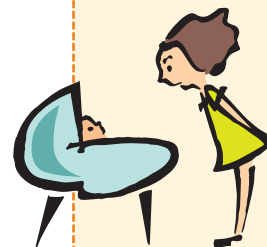
liar. Malgrat que cada un de vosaltres afronti aquesta situació d'una forma diferent, és necessari que partiu de plantejaments comuns per tal d'afavorir el desenvolupament de l'infant.

...no sabem com dir-ho a les persones del nostre entorn

A més, s'hi pot afegir el temor que la reacció de les persones que us envolten no sigui la que vosaltres desitjaríeu. Malgrat que això pot passar, heu de tenir present que la majoria de les persones del vostre entorn us donaran suport.

Pensau que, en general, es desconeix com relacionar-se amb les persones amb alguna dificultat en el seu desenvolupament, i la reacció més habitual és la de decantar-se'n, evitar-ho, no saber què dir... Per tal d'afavorir la relació de l'infant amb amistats i familiars és important la vostra resposta, atès que les altres persones reaccionaran així com us vegin actuar a vosaltres. Si emfatitzau les dificultats estaran més condicionats davant l'infant i, en canvi, si actua amb naturalitat pot establir lligams més normalitzats.

...tenim un altre fill o una altra filla, com reaccionarà davant el seu germà o la seva germana?



Els sentiments que poden experimentar els germans i les germanes d'infants amb alguna dificultat en el desenvolupament poden ser molt diversos: vergonya, ràbia, culpa, compensació, gelosia... Un aspecte important per afavorir les relacions entre els germans i les germanes és que els doneu una informació clara i adient a la seva edat; si no és així, solen crear-se les seves pròpies explicacions, cosa que els fa fantasiar en relació amb les causes del problema o la seva curació i poden interpretar de forma errònia les vostres atencions envers el seu germà o la seva germana o envers ells mateixos.

És molt enriquidor potenciar una relació normalitzada en la qual tots els germans i les germanes comparteixin, en la mesura que es pugui, activitats i jocs, i evitar situacions de sobreexigència o sobreprotecció. De fet, els infants que mantenen una bona relació amb els seus germans i les seves germanes aprenen i experimenten senti-



ments positius com el respecte a la diversitat, la tolerància o la solidaritat, entre altres.

...què hem de canviar a partir d'ara?

El naixement de qualsevol infant en una família implica canvis (laborals, socials, d'oci i temps lliure) i el reajustament dels rols dels seus membres. Això es pot veure intensificat quan l'infant té unes necessitats especials per les atencions específiques que en moltes ocasions requereix.

És fonamental que com a progenitors tingueu clar tot allò que l'infant pot fer tot sol i amb ajuda –que ha de ser suficient però no excessiva– i intenteu mantenir les vostres activitats habituals, adaptant-les si és necessari perquè el vostre fill o la vostra filla hi pugui participar.

Tots aquests sentiments i molts altres són habituals i formen part d'un procés en el qual s'arriba a l'adaptació a aquesta nova situació.

Teniu present que cada etapa del desenvolupament de l'infant requereix nous reajustaments. Sorgeixen necessitats noves, interrogants no plantejats fins al moment, altres preses de decisions i la presència de professionals diversos.

Possiblement viureu aquesta situació personal com una dificultat perquè no estau preparats per afrontar-la, però per a moltes famílies també suposa una oportunitat per reafirmar les seves relacions, reforçar actituds i reorganitzar la seva escala de valors. Per això és molt important dedicar tot el temps necessari a parlar-ne i donar-se el suport mutu que calgui entre la parella.

Per fer front a aquest procés necessiteu l'ajuda dels vostres familiars i les amistats, d'associacions de pares i mares, i també de professionals, entre els quals hi ha el personal que treballa en l'àmbit de l'atenció primerenca.



3. Què és l'atenció primerenca?

L'any 2000 es publicà el *Libro Blanco de la Atención Temprana* (Real Patronato sobre Discapacidad) per unificar els diferents punts de vista en relació amb l'atenció primerenca, en el qual es defineix de la següent forma:

S'entén per atenció primerenca el conjunt d'intervencions dirigides a la població infantil de 0 a 6 anys, a la família i a l'entorn que tenen per objectiu donar resposta al més aviat possible a les necessitats transitòries o permanents que presenten els infants amb trastorns en el seu desenvolupament o en risc de patir-ne. Aquestes intervencions, que han de considerar la globalitat de l'infant, han de ser planificades per un equip de professionals d'orientació interdisciplinari o transdisciplinari.

Algunes idees especialment significatives del concepte d'atenció primerenca són les següents:

Conjunt d'intervencions

L'atenció primerenca no es pot entendre com un fet puntual sinó com un procés en el qual s'integren diverses actuacions dutes a terme en un període de temps de durada variable.

Dirigides a la població infantil de 0 a 6 anys, a la família i a l'entorn

Atès que en el desenvolupament infantil conflueixen de forma interactiva factors biològics i ambientals, en atenció primerenca es considera igualment important el treball amb l'infant i la seva família, i també amb el context en què viuen.

Donar resposta al més aviat possible

Aquest punt de la definició destaca que el desenvolupament de l'infant es veu més afavorit com més aviat es faci la derivació cap als serveis d'atenció primerenca.

Infants amb trastorns en el seu desenvolupament o en risc de patir-ne

S'ha de tenir present que els serveis d'atenció primerenca han de donar resposta a les necessitats dels infants que ja han estat diagnosticats i dels que presenten factors de risc (de caire biològic o social) que puguin incidir en el seu desenvolupament.

Han de considerar la globalitat de l'infant

Els programes d'atenció primerenca no han de centrar-se únicament en la discapacitat de l'infant o en un sol àmbit del seu desenvolupament, ans al contrari, han de partir d'una perspectiva àmplia que tenguin en compte tots els aspectes, tant els individuals com els socials.

Planificades per un equip de professionals d'orientació interdisciplinari o transdisciplinari...

La intervenció en atenció primerenca no és fruit de la improvisació, sinó una tasca organitzada a partir d'uns objectius prèviament establerts per un grup de professionals provinents de diferents àmbits: psicosocial (treballador o treballadora social), mèdic (pediatra, neuro-pediatra, otorrinolaringòleg, oftalmòleg, fisioterapeuta...) i psicoeducatiu (mestres, psicòlegs, pedagogs, psicopedagogs, logopedes...), que treballen de forma coordinada.



La finalitat de l'atenció primerenca, segons el Llibre Blanc, és:

Que els nins que presenten trastorns en el seu desenvolupament o en risc de patir-ne, rebin, seguint un model que consideri els aspectes biopsicosocials, tot allò que des del vessant preventiu i assistencial pugui potenciar la seva capacitat de desenvolupament i de benestar, possibilitant de la forma més completa la seva integració en els medis familiar, escolar i social, i també la seva autonomia personal.

I els objectius específics que se'n desprenen són:

- 1) Reduir els efectes negatius d'un dèficit sobre el conjunt global del desenvolupament de l'infant.
- 2) Optimitzar, en la mesura que sigui possible, el curs del desenvolupament de l'infant.
- 3) Introduir els mecanismes necessaris de compensació, eliminació de barreres i adaptació a necessitats específiques.

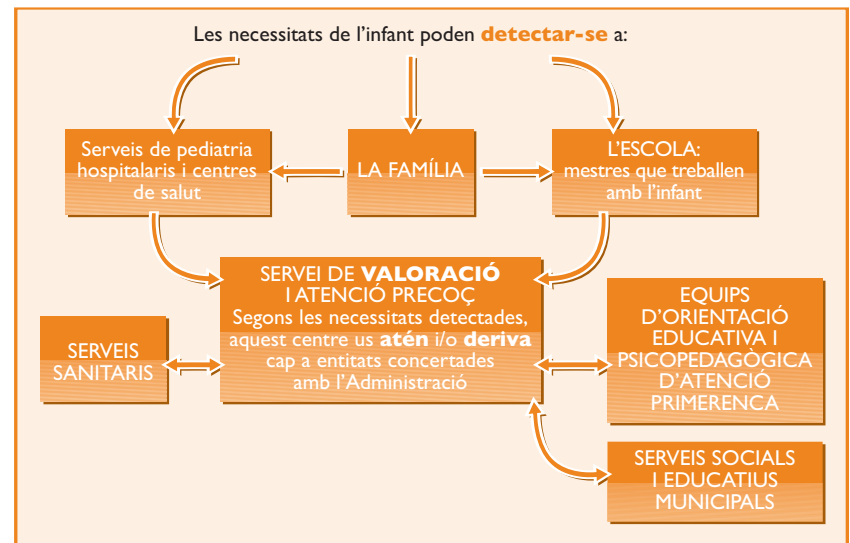
- 4) Evitar o reduir l'aparició d'efectes o dèficits secundaris o associats produïts per un trastorn o situació d'alt risc.
- 5) Atendre i cobrir les necessitats i demandes de la família i l'entorn en el qual viu l'infant.
- 6) Considerar l'infant i la família subjectes actius de la intervenció.



4. Guia de serveis

Amb la finalitat d'orientar-vos i que l'infant rebi al més aviat possible l'atenció que necessita, seguidament trobareu informació que indica els itineraris i els serveis existents a les Illes Balears:

4.1. ATENCIÓ PRIMERENCA A MALLORCA



CENTRES D'ATENCIÓ PRIMERENCA DE MALLORCA

SERVEI DE VALORACIÓ I ATENCIÓ PRECOÇ

És una unitat de valoració, diagnòstic i atenció primerenca que funciona com a centre de referència, la qual cosa implica que tots els infants considerats de risc o amb alteracions del desenvolupament han de ser valorats en aquest centre.

A l'hora de fer les derivacions es tendeix a la sectorització, en la mesura que sigui possible i amb l'acord previ dels progenitors, per tal d'afavorir i facilitar el dret de l'infant a rebre tractament el més a prop de la seva residència habitual.

Palma

C/ de Jordi Villalonga i Velasco, 3
Tel.: 971 763 689
Fax: 971 763 724
Titularitat: pública
A/e: boliver@dgsersoc.caib.es

Manacor

C/ del Convent, 6, 2n
Tel.: 971 844 910
Fax: 971 550 898

Inca

Av. del Raiguer, 105
Tel.: 971 501 732
Fax: 971 507 447

Discapacitat auditiva

Servei d'Atenció Primerenca d'ASPAS (Associació de Pares i Amics de Sords)

C/ de Costa Rica, 23 baixos (Palma)
Tel.: 971 458 150
Fax: 971 280 786
Titularitat: privada concertada
A/e: administracion@aspsmallorca.com
Web: www.aspsmallorca.com

Servei d'Atenció Primerenca de la Unitat de Prevenció de Malalties de l'Oïda

C/ de Cecili Metel, 18 (Palma)
Tel.: 971 176 864 (otorrinolaringòleg) i 971 176 854 (PADAI). De dilluns a divendres, de 8 a 15 h
Fax: 971 177 377
Titularitat: pública
A/e: mrodriguez@dgsanita.caib.es



Servei d'Atenció Primerenca per a infants amb dèficit auditiu de l'Hospital de Son Llàtzer

Hospital Son Llàtzer
Tel.: 871 202 000 (ext. 1224)
Titularitat: pública
A/e: ejuan@hssl.es

Discapacitat visual

Servei d'Atenció Primerenca de l'ONCE (Organització Nacional de Cecs Espanyols)

Palma

C/ de Manacor, 8
Tel.: 971 775 522
Fax: 971 468 611

Manacor

C/ de Joan Lliteres, 69
Tel.: 971 844 911
Titularitat: corporació de dret públic
A/e: onceillesbalears@once.es; mcso@once.es
Web: www.once.es.

Autisme i altres trastorns del desenvolupament

Servei d'Atenció Primerenca de GASPARG HAUSER

C/ de José de Villalonga, 79 (Palma)
Tel.: 971 452 236/8
Fax: 971 285 645
Titularitat: privada concertada
Web: www.apnab-gh.org

Síndrome de Down

Servei d'Atenció Primerenca d'ASNIMO (Associació Síndrome de Down de Balears)

Ctra. Palma - Alcúdia, km. 7,5
Tel.: 971 604 914
Fax: 971 604 998
Titularitat: privada concertada
A/e: asnimo@telefonica.net
Web: www.asnimo.com

Paràlisi cerebral

Servei d'Atenció Primerenca d'ASPACE (Associació Paràlisi Cerebral de Balears)

Ctra. Vella de Bunyola, km 8,100

Tel.: 971 796 282

Fax: 971 796 241

Titularitat: privada concertada

A/e: gerencia@aspaceib.org

Centres que atenen infants amb diverses necessitats

Servei d'Atenció Primerenca d'APROSCOM

C/ des Canyar, s/n (Manacor)

Tel.: 971 552 625

Titularitat: privada concertada

Servei d'Atenció Primerenca de CREIX – Centre de desenvolupament infantil

C/ de Gaspar Sabater, 12 (Palma)

Tel.: 971 901 903

Fax: 971 901 904

Titularitat: privada

A/e: creix@creix.com

Web: www.creix.es

Servei d'Atenció Primerenca del CENTRE D'EDUCACIÓ ESPECIAL JOAN XXIII

C/ de Menorca, 55 (Inca)

Tel.: 971 881 038

Fax: 971 880 561

Titularitat: privada concertada

A/e: joan23@omega.es

Servei d'Atenció Primerenca ESPAIS

Galeries Jaume III, 2, 4t F (Palma)

Tel.: 651 272 148

Titularitat: privada

A/e: info@gabinetespaiss.com

Web: www.gabinetespaiss.com

Servei d'Atenció Primerenca de MATER MISERICORDIAE

C/ del Soldat Soberats Antolí, 3 (Palma)

Tel.: 971 764 751

Fax: 971 240 473

Titularitat: privada concertada

A/e: a.tempranamater@planalfa.es

Web: www.mater-isla.com

Servei d'Atenció Primerenca PAS A PAS

Gran Via Colon, 48 (Inca)

Tel.: 971 507 777

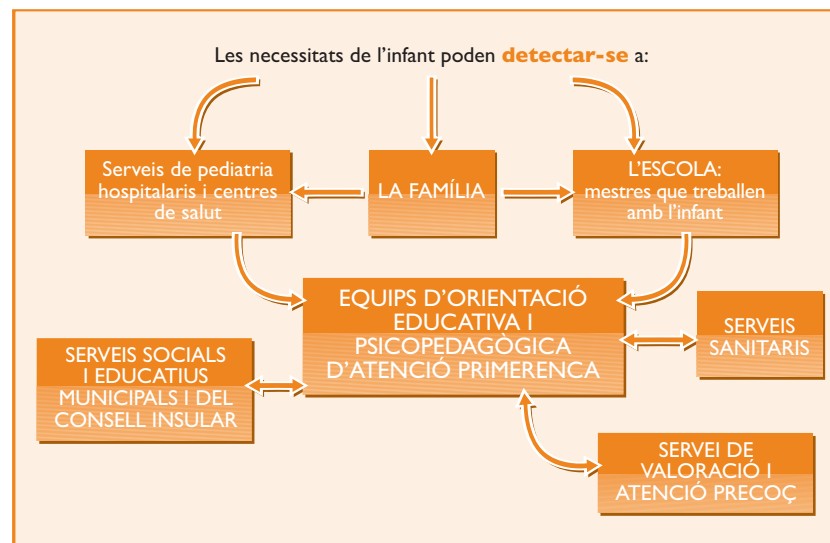
Fax: 971 507 776

Titularitat: privada

A/e: pasapas@clinicajuaneda.es

Web: www.pasapas.es

4.2. ATENCIÓ PRIMERENCA A MENORCA



CENTRES D'ATENCIÓ PRIMERENCA DE MENORCA

EQUIP D'ORIENTACIÓ EDUCATIVA I PSICOPEDAGÒGICA D'ATENCIÓ PRIMERENCA

Ciutadella

Camí de Maó, 102

Tel.: 971 480 501 i 971 384 267

Maó

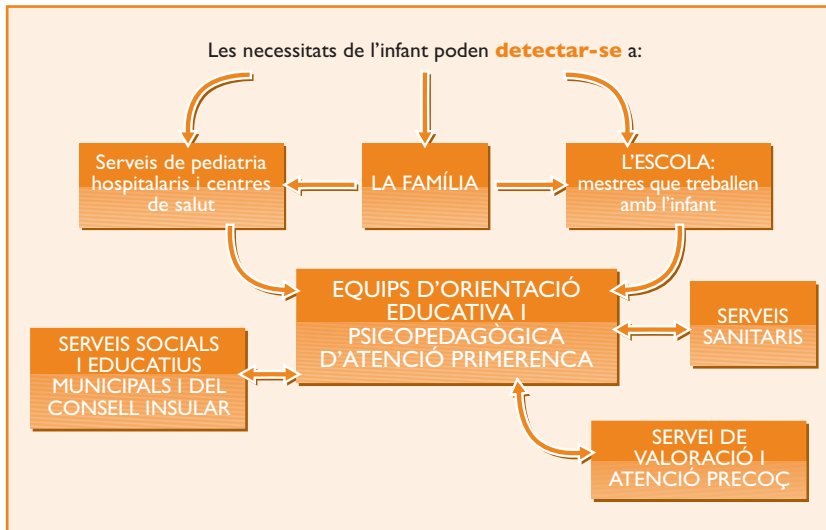
C/ de Josep Maria Quadrado, 33
Tel.: 971 350 471

Servei de Valoració i Atenció Precoç

Av. de Vives Llull, 42 (Maó)
Tel.: 971 357 160
Fax: 971 351 978

Servei d'Atenció Primerenca de l'ONCE Ciutadella

C/ de Cal Bisbe, 10
Tel.: 971 380 433

4.3. ATENCIÓ PRIMERENCA A EIVISSA I FORMENTERA**CENTRES D'ATENCIÓ PRIMERENCA D'EIVISSA I FORMENTERA****EQUIPS D'ORIENTACIÓ EDUCATIVA I PSICOPEDAGÒGICA D'ATENCIÓ PRIMERENCA**

Via Púnica, 23 (Eivissa)
Tel.: 971 300 324

Servei d'Atenció Primerenca de l'ONCE

Via Romana, 49 C (Eivissa)
Tel.: 971 301 307

Els **hospitals públics** de Son Dureta, Son Llàtzer (Palma), d'Inca, de Manacor, Can Misses (Eivissa), Verge del Toro (Menorca) i de Formentera, i els **privats** disposen de **serveis** especialitzats de pediatria que poden detectar possibles problemes en el desenvolupament de l'infant, oferir un tractament mèdic i derivar a altres professionals. Per altra banda, els **centres de salut** també disposen de pediatres que poden atendre les diferents necessitats del vostre fill. A més, hi ha serveis de fisioteràpia que són un recurs molt important per a als infants que presenten problemes de psicomotricitat.

A Mallorca, Menorca, Eivissa i Formentera es troben els **Equips d'Atenció Primerenca (EAP)**. Aquests equips estan formats per especialistes en psicopedagogia i treball social, mestres de suport, d'audició i llenguatge i auxiliars educatius que intervenen a les escoles per fer el seguiment de l'infant, com també orientar el personal docent i les famílies sobre les actuacions que poden dur a terme per afavorir al màxim el desenvolupament de l'infant. A les escoles, aquestes competències són de l'**Equip d'Orientació Educativa Psicopedagògica (EOEP)** que, com els EAP, són un grup de professionals que treballen a les escoles d'educació infantil i primària. Aquests equips pertanyen a la Conselleria d'Educació i Cultura.

Hi ha alguns **ajuntaments** que disposen de professionals que poden oferir suport a les escoles i les escoles del municipi i orientació a les famílies; per això, és convenient que us informàssiu de si el vostre ajuntament disposa d'aquests professionals.

5. Altres associacions

A les Illes Balears podem trobar diferents **associacions** que fan activitats adreçades a infants de 0 a 6 anys.

5.1. MALLORCA

ADIBA (Associació de Diabètics de Balears)
C/ de Sor Clara Andreu, 15 (Palma)
C/ de la Vinyassa, 12 (Palma)
Tel.: 971 498 777

Serveis que ofereixen:

- Assessorament als pares.
- Assessorament nutricional.

- Atenció social (per mitjà de la treballadora social).
- Activitats lúdiques per als infants i les famílies.

AMADIBA (Associació de Mares de Discapacitats Psíquics de Balears)

C/ de Son Gibert, 11 (Palma)

Tel.: 971 476 895

És un servei dirigit a les famílies amb l'objectiu que puguin conciliar la vida laboral i la familiar.

Serveis que ofereixen:

- Servei d'escoleta (els matins).
- Servei d'oci i temps lliure que inclou: activitats durant les vacances d'estiu (escoles de vacances), durant la Setmana Santa, Nadal, els horabaixes i els caps de setmana.
- Servei de transport fins a les escoles.

AMITICIA

C/ de Triana, 18 (Palma)

Tel.: 971 450 011

Es dediquen a fer activitats d'oci i temps lliure. A totes les activitats que ofereixen hi poden anar menors de 6 anys (normalment hi van a partir dels 3 anys). És un servei complementari a l'escola. Les activitats que duen a terme són:

- Escoleta d'estiu (menjador inclòs).
- Servei casal.
- Servei de respir.

Associació Balear de Fibrosi Quística

C/ de Ramon Muntaner i Bujosa, s/n (Palma)

Tel.: 971 733 771

Serveis que ofereixen:

- Programa de fisioteràpia respiratòria.
- Natació per als infants.

Associació Balear de la Síndrome X Fràgil

C/ de la Rosa, 3 (Palma)

Tel.: 971 714 906

Serveis que ofereixen:

- Atenció física, prediagnòstic i orientació a les famílies.
- Teràpia infantil.
- Assessorament als col·legis: orientació i seguiment ja sigui familiar, educatiu o sanitari.

Es Grif – Associació de Persones amb Discapacitat de sa Pobla

C/ de Miquel Verdera, s/n (sa Pobla)

Tel.: 971 540 724

Serveis que ofereixen:

- Activitats lúdiques i de temps lliure per als infants.
- Suport a activitats de rehabilitació i de natació.

Aquestes activitats es fan els caps de setmana, els horabaixes i durant les vacances.

5.2. MENORCA

Associació per a la Integració de Persones amb Síndrome de Down

Pl. Reial, 8 (Maó)

Tel.: 971 366 264

Serveis que ofereixen:

- Aula d'atenció primerenca on s'ofereixen tres serveis bàsics: psicologia, logopèdia i reforç escolar. Es pretén crear un servei de fisioteràpia.

Coordinadora de Minusvàlids de Menorca

Av. de Palma de Mallorca, baixos (Ciutadella)

Tel.: 971 481 447

Serveis que ofereixen:

- Aula multisensorial.

5.3. EIVISSA I FORMENTERA

APFEM (Associació Pitiüsa de Familiars de Malalts Mentals)

C/ de Múrcia, 1 (Eivissa)

Tel.: 971 302 692

Serveis que ofereixen:

- Tallers per a infants autistes o amb trastorns del desenvolupament.

Els tallers dirigits a infants són:

Taller de psicomotricitat

Taller de creativitat

Taller d'equitació

- Amb les famílies fan grups d'ajuda familiar i atenció domiciliària.
- Programa d'informació i orientació a les famílies, un d'atenció psicoterapèutica i un de voluntariat.

APNEEF (Associació Persones amb Necessitats Educatives Especials d'Eivissa i Formentera)

C/ de Madrid, 52 baixos (Eivissa)

Tel.: 971 331 947

És una associació sense ànim de lucre que du a terme diferents activitats per a infants i joves de 0 a 18 anys.

6. Telèfons d'interès

EQUIPS D'ORIENTACIÓ EDUCATIVA I PSICOPEDAGÒGICA D'ATENCIÓ PRIMERENCA

EAP PALMA	Tel.: 971 240 082 / 971 240 168
EAP INCA	Tel.: 971 502 781
EAP MANACOR	Tel.: 971 559 067
EAP EIVISSA	Tel.: 971 300 304
EAP MENORCA	Tel.: 971 480 501 / 971 384 267

SERVEI DE VALORACIÓ I ATENCIÓ PRECOÇ

PALMA	Tel.: 971 763 689
MANACOR	Tel.: 971 550 898
INCA	Tel.: 971 501 732
MENORCA	Tel.: 971 844 910
EIVISSA I FORMENTERA	Tel.: 971 193 830

HOSPITALS PÚBLICS

HOSPITAL SON DURETA	Tel.: 971 175 000
HOSPITAL SON LLÀTZER	Tel.: 871 202 000
HOSPITAL DE MANACOR	Tel.: 971 847 000 / 971 847 060
HOSPITAL D'INCA	Tel.: 971 503 882
HOSPITAL CAN MISSES	Tel.: 971 397 000
HOSPITAL VERGE DEL TORO	Tel.: 971 157 700
HOSPITAL DE FORMENTERA	Tel.: 971 321 212

HOSPITALS PRIVATS AMB MATERNITAT

CLÍNICA ROTGER	Tel.: 971 448 500
CLÍNICA PLANAS	Tel.: 971 918 000
POLÍCLINICA MIRAMAR	Tel.: 971 767 000
CLÍNICA JUANEDA (Palma)	Tel.: 971 222 222
CLÍNICA FEMENÍA	Tel.: 971 220 652



7. Guia de recursos

7.1. LLIBRES ADREÇATS A FAMÍLIES

APPS (2003). *No estàs sol*. Barcelona: APPS.

Freeman, P. (1999). *El bebé sordociego. Un programa de atención temprana*. Madrid: ONCE.

López, M. (1999). *Aprendiendo a conocer a las personas con Síndrome de Down*. Málaga: Aljibe.

Lucerga, R. i Gastón, E. (2004). *En los zapatos de los niños ciegos. Guia de desarrollo de 0 a 3 años*. Madrid: ONCE.

Montfort, M. i Suárez, A. (2001). *Algo que decir*. Madrid: ENTHA.

Navarro, J. i Canal, R. (1999). *¿Qué podemos hacer? Preguntas y respuestas para familias con un hijo con discapacidad*. Junta de Castilla y León. Real Patronato de Prevención y de Atención a Personas con Minusvalía. Salamanca: Gráficas Varona.

Navarro, J. (1996). *Familias con personas discapacitadas*. Junta de Castilla y León: Consejería de Sanidad y Bienestar Social.

Ponce, A. (2005). *¿Qué le pasa a este niño? Una guía para conocer a los niños con discapacidad*. Barcelona: Ediciones Serres.

Rivière, Á. i Martos, J. (2000). *El niño pequeño con autismo*. Madrid: APNA.

Societat Espanyola de Neonatologia. *Manual para padres de niños prematuros* [Aquest manual es pot aconseguir a través de la pàgina web: www.prematuros.info].

Ward, S. (2001). *Baby talk*. Madrid: Debate.

Wing, L. (1998). *El autismo en niños y adultos*. Barcelona: Paidós.

7.2. LLIBRES QUE TRACTEN SOBRE LES RELACIONS ENTRE GERMANS I GERMANES AMB I SENSE DISCAPACITAT

Dunn, J. (1986). *Relaciones entre hermanos*. Madrid: Editorial Morata. Serie Bruner.

Harris, S.L. (2000). *Los hermanos de niños con autismo*. Madrid: Narcea.

Lobato, D.J. (1992). *Hermanos y hermanas de niños con necesidades especiales*. Madrid: Ministerio de Asuntos Sociales. Colección Rehabilitación.



Núñez, B. i Rodríguez, L. (2004). *Los hermanos de personas con discapacidad: una asignatura pendiente*. Buenos Aires: Asociación AMAR.

Ponce, A. (Coord.) (2005). *Los hermanos opinan...* Madrid: APPS-FEAPS

7.3. LLIBRES ESCRITS PER PARES O MARES D'INFANTS AMB NECESSITATS ESPECIALS

Aberasturi, A. (1999). *Un blanco deslumbramiento. Palabras para Cris*. Madrid: Contrapunto.

Calvet, L. (2002). *Berta, tu pots!* Barcelona: Associació de Mestres Rosa Sensat.

Carbonetti, D. i Carbonetti, G. (2000). *Vivir con un hijo Down*. Madrid: Cooperación Editorial.

De Juan, J. (Dir.) (2005). *Testimonios de madres con hijos hiperactivos*. Madrid: JdeJ editores.

Espinàs, J. M. (1986). *El teu nom és Olga*. Barcelona: Edicions La Campana.

Lladó, M. A. (2002). *L'inquilí de gel*. Palma de Mallorca: Fundació "Sa Nostra".

Mendo, A. (2005). *Nadie tan feliz. Nuestra vida con Javier*. Madrid: Temas de hoy.

Ortells, G. (1996). *Carta a los padres de un niño distinto*. Madrid: CCS.

Rogers, C. i Dolva, G. (2002). *Nuestra hija tiene síndrome de Down. La experiencia de una familia con una niña especial*. Barcelona: Paidós.

Vila, A. (1999). *Tengo una hija deficiente. Evolución, socialización y tratamiento de una niña diferente*. Madrid: Narcea.

Vila, A. (2004). *Els fills diferents es fan grans*. Barcelona: Columna.

7.4. LLIBRES INFANTILS I JUVENILS QUE ABORDEN LA RELACIÓ ENTRE GERMANS I GERMANES AMB I SENSE DISCAPACITAT

Anderson, R. (2002). *Los mejores amigos*. Madrid: Alfaguara.

Byars, B. (1984). *L'estiu dels cignes*. Barcelona: La Galera.

Espinàs, J.M. (1968). *Els germans petits de tothom*. Barcelona: La Galera.

Friis-Baastad, B. (1982). *No os llevéis a Teddy*. Barcelona: Juventud.

Herrera, J. I. (1980). *Haced sitio a mi hermano*. Barcelona: Noguer.

Krenzer, R. (1989). *Una hermana como Danny*. Madrid: Rialp.

Mataix, L. (1993). *El calcetín al revés*. Madrid: Bruño.

Sierra, J. (2005). *Mis hermanos y yo*. Madrid: Edebé.

7.5. LLIBRES QUE ABORDEN EL TEMA DE L'ATENCIÓ PRIMERENCA

Els llibres que es presenten a continuació estan escrits per reconeguts professionals en l'àmbit de l'atenció primerenca, que tracten del tema des del rigor teòric i científic.

FEAPS (2000). *Atención Temprana. Orientaciones para la calidad*. Madrid: FEAPS. Manuales de Buena Práctica.

Federación Estatal de Asociaciones de Profesionales de Atención Temprana (2006). *Libro Blanco de la Atención Temprana*. Madrid: Real Patronato sobre Discapacidad.

Guralnick, M. J. (Ed.) (1997). *The effectiveness of early intervention*. Baltimore: Paul H. Brookes Publishing Co.

Gútiérrez, P. (Ed.) (2005). *Atención Temprana. Prevención, detección e intervención en el desarrollo (0-6 años) y sus alteraciones*. Madrid: Editorial Complutense.

Millà, M.G. i Mulas, F. (2005). *Atención Temprana. Desarrollo infantil, diagnóstico, trastornos e intervención*. València: Promolibro.

Pérez-López, J. i Brito, A.G. (Coord.) (2004). *Manual de Atención Temprana*. Madrid: Pirámide.

7.6. PEL·LÍCULES LA TEMÀTICA DE LES QUALS TRACTA DE L'EXPERIÈNCIA DE FAMÍLIES AMB UN MEMBRE AMB DISCAPACITAT



A quién ama Gilbert Grape (1993). Direcció: Lase Hallström. País: Estats Units.

El color del paraíso (1999). Direcció: Majid Majidi. País: Iran.

El octavo día (1996). Direcció: Javo Van Dormael. País: Bèlgica.

La ducha (1999). Direcció: Zhang Yang. País: Xina.

La fuerza de un ser menor (1989). Direcció: Robert M. Young. País: Estats Units.

La madre de David (1994). Direcció: Robert Allan Ackerman. País: Estats Units.

Las llaves de casa (2004). Direcció: Gianni Amello. País: Itàlia.

Mi pie izquierdo (1990). Direcció: Jim Sheridan. País: Irlanda.

Rain Man (1988). Direcció: Barry Levinson. País: Estats Units.

Yo soy Sam (2001). Direcció: Jessie Nelson. País: Estats Units.

CD – Escuela de Padres. Morueco i cols. Asociación de Padres de Niños Autistas de Baleares/ Direcció General de l'Oficina del Defensor del Menor (2007).

7.7. RECURSOS ELECTRÒNICS

<http://www.prematuros.info>

Web adreçat als progenitors d'infants prematurs. Hi podreu trobar, entre altres coses, el concepte d'infant prematur, les cures que necessita i un fòrum on compartir experiències amb altres pares i mares que es troben amb la mateixa situació.

<http://www.aeped.es>

Des del web l'Associació Espanyola de Pediatria es pot accedir a l'«Àrea de padres» on s'ofereix informació de diferents temes mèdics relacionats amb els infants. A més, a partir de «Enlaces de interés» trobareu diferents webs dirigits als pares i mares, entre els quals destaca el de l'àrea de pares i mares de l'associació on hi ha una escola de pares virtual.

<http://www.espaciologopedico.com>

Presenta diferents articles d'actualitat relacionats amb la logopèdia, també hi ha un fòrum i es dona la possibilitat d'adquirir llibres d'interès.

<http://www.fcsd.org>

La Fundació dona suport des del diagnòstic prenatal i naixement fins a l'edat adulta, i els seus serveis s'adrecen a persones amb síndrome de Down i altres discapacitats intel·lectuals.

http://www.down21.org/educ_psc/port_educacion.html

La Fundació Iberoamericana Down 21 exposa temes relacionats amb la síndrome de Down. També tindreu accés a un fòrum i des de l'enllaç «Libros» podeu consultar una àmplia bibliografia.

<http://www.atencion-temprana.com/preguntas/index.asp>

Adreça d'un centre d'atenció primerenca que dona respostes a diverses preguntes relacionades amb l'atenció primerenca.

<http://www.se-neonatal.es>

La Societat Espanyola de Neonatologia disposa d'una «Àrea de padres» on hi ha accés a informació tant de llibres i manuals com de diferents associacions de pares i mares d'infants prematurs.

<http://www.cedd.net/index.jsp>

Aquesta és l'adreça del Centro Español de Documentación sobre Discapacidad on hi ha bibliografia, documents, articles i vídeos relacionats amb la discapacitat i les polítiques socials.

<http://www.murciasalud.es/pagina.php?id=37057&idsec=182>

Des d'aquesta adreça podeu consultar una guia de prevenció d'atenció primerenca amb orientacions per a progenitors amb infants de 0 a 3 anys.

http://usuarios.discapnet.es/ojo_oido/atencion_temprana.htm

En aquesta adreça trobareu informació relacionada amb l'atenció primerenca per a infants cecs o amb deficiència visual greu.