

# Planificació de serveis socials per a persones majors amb dependència 2011-2015 Informe final

---

Antares Consulting S.A.  
Serveis socials i socio-sanitaris

Conselleria d'Afers Socials, Promoció i Immigració  
08-20-00042-08-VF / Planificació serveis socials persones majors  
amb dependència



# Índex

<b>1</b>	<b>Introducció .....</b>	<b>4</b>
<b>2</b>	<b>Bases i metodologia del nou model de planificació .....</b>	<b>6</b>
<b>3</b>	<b>Anàlisi de necessitats socials.....</b>	<b>9</b>
3.1	Un nou model d'atenció.....	9
3.2	Resultats de l'anàlisi .....	12
<b>4</b>	<b>Caracterització i quantificació de perfils.....</b>	<b>22</b>
<b>5</b>	<b>Planificació territorial dels serveis socials per a persones majors amb dependència a les Illes Balears .....</b>	<b>27</b>
5.1	Introducció .....	27
5.1	Model d'atenció .....	28
5.2	Resum de la planificació 2011-2015 .....	32
5.3	Serveis de Teleassistència.....	35
5.3.1	Oferta actual .....	35
5.3.2	Programació 2011.....	38
5.3.3	Programació 2015.....	42
5.4	Serveis d'ajuda a domicili .....	46
5.4.1	Oferta actual .....	46
5.4.2	Programació 2011.....	49
5.4.3	Programació 2015.....	52
5.5	Centres de dia .....	56
5.5.1	Oferta actual .....	56
5.5.2	Programació 2011.....	59
5.5.3	Programació 2015.....	62
5.6	Residències .....	66
5.6.1	Oferta actual .....	66
5.6.2	Programació 2011.....	69
5.6.3	Programació 2015.....	72

5.7	Habitatges tutelats.....	76
5.7.1	Oferta actual .....	76
5.7.2	Programació 2011.....	79
5.7.3	Programació 2015.....	82
5.8	Serveis de respir.....	86
5.8.1	Oferta actual .....	86
5.8.2	Programació 2011.....	89
5.8.3	Programació 2015.....	92
5.9	Centres de nit.....	96
5.9.1	Programació 2011.....	96
5.9.2	Programació 2015.....	99
5.10	Serveis de prevenció de les situacions de dependència i de promoció de l'autonomia personal.....	103
5.10.1	Programació 2011.....	103
5.10.2	Programació 2015.....	106
5.11	Formació a persones cuidadores no professionals.....	110
5.11.1	Programació 2011.....	110
5.11.2	Programació 2015.....	113
5.12	Prestacions econòmiques .....	117
5.12.1	Programació 2011.....	117
5.12.2	Programació 2015.....	120
<b>6</b>	<b>Annex.....</b>	<b>124</b>
6.1	Persones que han participat als grups de treball.....	124

# 1 Introducció

En aquest document, la Conselleria d'Afers Socials, Promoció i Immigració del Govern de les Illes Balears, presenta la planificació dels recursos del sistema públic de serveis socials necessaris per atendre a les persones majors amb dependència en el període 2011-2015.

Aquesta planificació de recursos es situa en el marc de la nova Llei de Serveis Socials de les Illes Balears (Llei 4/2009, d'11 de juny), que amb l'objectiu de configurar i consolidar un nou desplegament dels serveis socials, considera la planificació un element fonamental per a dur a terme polítiques realment eficaces i eficients.

En els darrers vint anys s'han generat en el nostre territori un conjunt de processos socials, polítics i econòmics que han transformat la fisonomia de la nostra societat i que han plantejat l'assumpció de nous reptes alhora que han fet aflorar noves situacions de necessitat. L'augment de l'esperança de vida, l'envelliment de la població, els canvis en les estructures familiars, els canvis en els mercats laborals, l'augment dels nivells educatius de la població, l'augment de la qualitat de vida en general i la consolidació del sistema democràtic i de l'Estat Social són alguns dels principals elements d'aquest procés de canvi.

En aquest context s'ha evidenciat la necessitat de revisar els sistemes tradicionals de serveis socials i desenvolupar un nou model que doni respostes eficaces a les necessitats actuals dels ciutadans/es i consolidi els serveis socials com a quart pilar de l'Estat del Benestar junt amb la salut, l'educació i el sistema nacional de pensions.

La Llei 39/2006, de 14 de desembre, de promoció de l'autonomia personal i atenció a les persones en situació de dependència i les noves Lleis autonòmiques de Serveis Socials pretenen donar un nou impuls als serveis socials reconeixent nous drets subjectius als ciutadans/es i eliminant el caràcter assistencialista que definia fins ara la prestació dels serveis socials.

En aquest marc la Llei 4/2009, d'11 de juny de serveis socials de les Illes Balears pretén assentar les bases per a donar un impuls quantitatiu i qualitatiu al sistema de serveis socials de les Illes Balears que permeti fer efectiu un sistema de serveis socials de qualitat i

plenament universal i que permeti reduir efectivament les desigualtats i millorar les condicions de vida del conjunt de la població.

Dins d'aquests objectius, la Llei (art. 6) defineix les situacions de necessitat que han de ser objecte d'atenció prioritària per part dels serveis socials. L'atenció a les persones majors en situació de vulnerabilitat, risc o desemparament constitueix una d'aquestes prioritats.

L'increment del nombre de persones majors i l'augment del nombre de persones majors amb dependència constitueixen uns dels reptes més importants que tenen plantejats les societats desenvolupades. Un repte que compren no només assegurar la sostenibilitat dels recursos necessaris per a prestar l'atenció que aquestes persones necessitaran sinó també donar resposta a les noves necessitats que planteja la realitat actual de la vellesa, els nous perfils de persones majors, amb un nivell educatiu més alt, amb un nivell de qualitat de vida diferent, amb un ventall més ampli i divers de preferències i valors.

Per tot això la Conselleria d'Afers Socials, Promoció i Immigració ha realitzat la planificació dels recursos del sistema públic de serveis socials necessaris per atendre a les persones majors amb dependència, aplicant una nova manera de concretar les necessitats de serveis, diferent a la seguida tradicionalment en els serveis socials que es basava en la quantitat de recursos existents i la quantitat de recursos disponibles per a créixer.

Aquesta nova forma de planificar es fonamenta en el model teòric del *Balance of Care* i pretén constituir el primer pas per a construir i desplegar una xarxa de serveis socials que respongui de forma eficaç i eficient a les necessitats de les persones a les que aquests s'adrecen.

## 2 Bases i metodologia del nou model de planificació

El *Balance of Care* és un model dinàmic de planificació de serveis que comença a desenvolupar-se els anys 70 a Gran Bretanya.

Per a la identificació i planificació dels serveis necessaris el model pren com a punt de partida les necessitats de les persones que cal atendre i la consideració de les diferents formes de proveir els suports que necessiten aquestes persones.

La planificació es realitza doncs a partir de tres processos claus:

- La identificació de les necessitats de les persones que es vol atendre. Es parteix de l'agrupació de les persones en un conjunt de perfils que es determinen segons les necessitats de suport que presenten, considerant tant la situació personal com la de l'entorn familiar/social en el que es troba cadascú.
- A partir d'aquests perfils es concreten les alternatives d'atenció possibles (tipologia de serveis i intensitat de prestació) en funció de la diversitat de situacions, territoris i preferències personals.
- Es calculen les prevalences de cada perfil i s'estima el volum de recursos necessaris per a proveir a aquesta població.

Tenint en compte les diferents opcions d'atenció possibles per a cada necessitat, l'oferta actual de recursos i les possibilitats de finançament existents el model permet definir diferents escenaris de futur quantificant els recursos necessaris a promoure i per tant avaluant la seva factibilitat. Aquest últim pas constitueix pròpiament el resultat de la planificació. Per a la seva execució, la Conselleria comptarà amb una eina de suport, el programari PODA® ([www.antares-consulting.com](http://www.antares-consulting.com)) que permet realitzar tot el procés de forma dinàmica i per tant mantenir actualitzada permanentment la planificació dels recursos necessaris.

Aquesta nova forma de planificar trenca la separació que ha existit tradicionalment en la prestació de serveis socials entre l'oferta i la demanda i engloba aspectes quantitius (càlcul de prevalences i quantificació de serveis) i aspectes més qualitius (models d'atenció, formes de provisió de serveis, qualitat de vida i satisfacció dels usuaris/es).

L'aplicació del model s'ha realitzat en tres fases.

En coherència amb el model, que posa les necessitats de les persones en el centre, el primer que s'ha dut a terme ha estat un anàlisi de necessitats de les persones majors amb dependència que viuen a les Illes Balears.

L'anàlisi de necessitats ha constatat de dos part diferenciades.

Una primera part qualitativa que s'ha realitzat amb la metodologia del Focus Grup. S'han constituït dos grups de treball, un format per persones majors amb dependència i familiars i un altre format per tècnics i professionals de l'atenció social. En total van participar 21 persones. Les sessions de treball es van plantejar de forma separada per evitar les possibles interferències entre les persones afectades i els professionals del sector.

La selecció dels participants es va realitzar intentant cercar una representació plural, des d'un punt de vista territorial, dels serveis utilitzats pels usuaris/es i els familiars, de la naturalesa de la problemàtica de les persones afectades i de la formació i experiència dels professionals.

L'objectiu dels tallers va ser realitzar una revisió de les necessitats actuals de les persones majors amb dependència que viuen a les Illes Balears i identificar els suports necessaris per a cobrir aquestes necessitats, a través de l'experiència, coneixement i percepcions dels participants.

El resultat dels tallers es recull en la primera part d'aquest document. És important subratllar que la relació de necessitats identificades en aquest treball no pretén ser exhaustiva ni substituir altres estudis existents. El seu objectiu és només reflectir les necessitats percebudes actualment per les persones majors i els seus familiars i pels professionals de l'atenció social, i que s'han expressat de forma rellevant en els tallers de treball.

La segona part ha comprés l'agrupació de les persones majors amb dependència en diferents perfils i la concreció quantitativa de la prevalença de cadascun d'ells.

La definició dels perfils s'ha realitzat a partir de les diferents necessitats de suport que presenten les persones majors, considerant tant la situació personal com la situació del seu entorn familiar/social. S'han tingut en compte a més els diferents perfils contemplats en les normes vigents i els criteris recollits en els estudis més rellevants del sector. Per últim, s'han sotmès a la consideració dels tècnics i professionals que van conformar el primer grup de treball.

Per al càlcul de la prevalença de cadascun dels perfils s'ha pres en consideració la informació disponible en el Registre de Valoracions de la Dependència, l'Enquesta EDAD de l'Institut Nacional d'Estadística i l'Enquesta de Salut de les Illes Balears.

Per a l'evolució de les prevalences en l'horitzó de l'any 2015 s'ha pres com a punt de partida les projeccions de població que realitza l'Institut Nacional d'Estadística. Davant l'existència de diverses hipòtesis sobre l'evolució de l'esperança de vida lliure de discapacitat i la manca de consens al seu respecte s'ha optat per aplicar un escenari de màxims que considera que la prevalença de persones majors amb dependència es mantindrà constant al llarg del temps.

En la segona fase del projecte s'han identificat els diferents models d'atenció possibles per a cadascun dels perfils de necessitat, prenent com a referència la tipologia de serveis existents actualment a les Illes Balears però pensant també en altres serveis necessaris que es podrien posar en marxa per a cobrir les necessitats de les persones majors amb dependència, en un horitzó temporal de cinc anys. La definició de les opcions d'atenció (tipologies de serveis i intensitats d'atenció) s'ha realitzat en un taller d'experts, en el que ha participat un equip multidisciplinari de tècnics.

Finalment, s'ha realitzat un anàlisi quantitatiu de l'oferta de recursos disponibles actualment i s'ha posat en relació l'oferta actual, la població de persones majors amb dependència i les opcions d'atenció per elaborar diferents escenaris de planificació. La Conselleria ha analitzat la implicació de cada escenari en termes de cobertura, de recursos necessaris i de necessitats de finançament, amb l'objectiu d'identificar el millor escenari



possible i definir l'estratègia de creixement i les polítiques d'actuació en els propers anys. Els resultats d'aquest anàlisi constitueixen la programació des recursos de serveis socials de la xarxa pública per a persones majors amb dependència, per al període 2011-2015 i es recullen al capítol 5 d'aquest document.

### 3 Anàlisi de necessitats socials

Aquest apartat recull les conclusions dels dos tallers de treball que es van realitzar el en el marc d'aquest projecte, el 27 de novembre de 2009. Van participar un total de 21 persones, professionals de l'atenció social, persones majors i familiars.

Recordar que la relació de necessitats identificades en aquest treball no pretén ser exhaustiva ni substituir altres estudis existents. El seu objectiu és només recollir un conjunt d'opinions i percepcions manifestades per les persones majors i els seus familiars i pels professionals de l'atenció social, a través de la seva experiència i el seu coneixement.

L'objectiu és que aquesta expressió de necessitats contribueixi a millorar les polítiques d'atenció a les persones majors amb dependència que es portin a terme en els propers anys a les Illes Balears.

#### 3.1 Un nou model d'atenció

Un dels principals reptes als que s'enfronta l'atenció socio sanitària actualment en la major part dels països d'Europa és com realitzar la transició d'un model de provisió de serveis centrat en les necessitats d'atenció a les persones a un model centrat en l'increment de la qualitat de vida de les persones amb dependència.

El concepte de qualitat de vida és un concepte ampli i ambigu que ha generat múltiples definicions. La definició més acceptada es la que va realitzar l'Organització Mundial de la Salut<sup>1</sup> que defineix la qualitat de vida com *“la percepció de l'individu de la seva posició en la vida en el context de la cultura i sistema de valors en els quals viu i en relació amb els seus objectius, expectatives,*

<sup>1</sup> World Health Organization. Report of WHOQOL. Focus Group Work. Geneva: WHO (MNH/PSF/93.9) 1993b.

*estàndards i preocupacions*”. És un concepte ampli que incorpora, de forma complexa, la salut física de la persona, l'estat psicològic, el nivell d'independència, les relacions socials, l'ambient i les creences personals.

El concepte de qualitat de vida, en el debat entorn a l'atenció a les persones majors amb dependència, s'ha traduït en la defensa dels conceptes de personalització de serveis i de llibertat d'elecció dels usuaris/es i en un model d'atenció centrat en la persona, en la seva identitat pròpia, en la seva autoestima i en els seus desitjos.

Els participants en els tallers de treball van posar sobre la taula aquest marc de reflexió i van defensar la necessitat de modificar el model d'atenció a les persones majors amb dependència. En concret van plantejar quatre qüestions:

- La necessitat de flexibilitzar el model de provisió de serveis actual per a que es puguin adaptar a les característiques de cada usuari (preferències, trajectòria de vida, entorn personal, etc.). Per a que aquesta flexibilització sigui real és necessari regular els processos per a recollir les preferències de les persones, de forma que aquests estiguin garantits de forma continuada al llarg de tot el procés d'atenció.
- La necessitat de redefinir el model d'atenció en els centres residencials, caracteritzats fins ara per la rigidesa i la uniformitat en les atencions, la despersonalització i la distància amb la comunitat. Es planteja com la necessitat de passar d'un "model d'institucionalització" a un model més proper a una llar. Aquest canvi de model implica aspectes materials i aspectes no materials, com el tamany dels centres, la disponibilitat d'habitacions individuals i objectes personals dels residents, atenció a les característiques personals dels usuaris, increment de la seva capacitat d'elecció, increment de les relacions amb la comunitat, etc.
- La necessitat de prestar més atenció als serveis de prevenció i rehabilitació. Està cada cop més generalitzada la percepció de que aquests serveis contribueixen de forma decisiva a augmentar la qualitat de vida de les persones majors retardant l'aparició de limitacions funcionals i de situacions de

dependència. Un document recent de la Comissió Europea<sup>2</sup> reconeix que en molts països de la Unió aquest tipus de serveis estan encara poc desenvolupats. Aquest mateix document subratlla les diverses dificultats amb les que es troben les persones majors amb dependència per accedir a determinats serveis: problemes de mobilitat, falta de formació en geriatria en els professionals de la salut, les barreres que imposa la normativa en alguns països restringint l'àmbit de treball de fisioterapeutes i terapeutes ocupacionals i fins i tot la barrera que suposa superar la incredulitat de les pròpies persones majors en aquests serveis.

- La necessitat d'atendre les situacions de soledat i les necessitats d'estimació de les persones majors. Un estudi de l'IMSERSO<sup>3</sup> assenyala que entre el 10 i el 14% de les persones majors afirmen sentir-se freqüentment soles i al voltant d'una tercera part afirmen sentir-se soles de forma ocasional. Els trastorns depressius i d'angoixa constitueixen els trastorns psiquiàtrics més freqüents en les persones majors. A principis d'aquest segle l'Organització Mundial de la Salut alertava ja dels riscos que podien suposar els trastorns psiquiàtrics com a causa de discapacitat i posava un èmfasi especial en l'efecte d'aquests trastorns en les persones d'edat avançada. La vellesa és probablement l'època de més fragilitat afectiva de l'ésser humà. Als canvis neurològics que amb freqüència acompanyen a l'envelliment cerebral s'afegeixen altres factors de tipus psicosocial molt comuns en les persones majors i que poden facilitar l'aparició de la soledat i de sentiments depressius com la manca de relacions familiars satisfactòries, la pèrdua d'éssers estimats, la pèrdua progressiva de rol social, la participació més baixa en activitats socials, etc. Com a mesures per atendre les necessitats d'acompanyament i estimació de les persones majors es va proposar intensificar els mecanismes de foment dels serveis de voluntariat i d'iniciatives de caràcter intergeneracional i incloure entre les tasques dels cuidadors professionals també l'atenció d'aquestes necessitats.

<sup>2</sup> European Centre for Social Welfare Policy and Research. Who cares? Care coordination and cooperation to enhance quality in elderly care in the European Union. Vienna, August 2009.

<sup>3</sup> CIS-IMSERSO. La soledad de las personas mayores. Boletín sobre el envejecimiento. Madrid; IMSERSO: 2000.

### 3.2 Resultats de l'anàlisi

L'anàlisi de necessitats d'atenció social de les persones majors amb dependència s'ha dut a terme mitjançant 2 focus group, un amb professionals experts en l'atenció d'aquestes necessitats i l'altre amb els propis usuaris.

L'objectiu dels dos tallers va ser revisar les necessitats de les persones majors amb dependència i identificar els suports necessaris per cobrir-les, a través de l'experiència, coneixement i percepcions dels participants.

#### **Potenciar les actuacions en l'entorn domiciliari i comunitari**

Durant molt de temps el model d'atenció residencial era el model amb el que la societat atenia a les persones vulnerables i a les persones amb dependència. El model d'atenció residencial desenvolupat tradicionalment s'ha descrit com a "model d'institucionalització", que es caracteritza per la despersonalització en l'atenció, la rigidesa i la uniformitat en les tasques i el distanciament amb la comunitat.

En els darrers anys s'ha qüestionat molt si aquest model era el millor possible per atendre a aquestes persones. En general, els estudis realitzats mostren millors resultats en l'atenció, en termes de salut i longevitat, i nivells més elevats de satisfacció personal dels usuaris/es en els models d'atenció comunitaris. Malgrat això, la Comissió Europea afirma que encara que "els serveis comunitaris ofereixin, en general, millors resultats en termes de qualitat de vida per a les persones amb dependència que els models d'atenció residencial, aquests serveis, per si sols, no són garantia suficient per a uns millors resultats".

En el marc dels serveis comunitaris es van plantejar quatre àmbits de necessitats.

En primer lloc es considera necessari ampliar i redefinir els serveis d'atenció domiciliària: els participants en els tallers de treball van valorar com a insuficients la intensitat d'atenció individual (número d'hores) que, en general, els serveis d'atenció domiciliària estan oferint actualment a les Illes Balears.

Es va plantejar també la necessitat d'introduir canvis en la forma de provisió del servei. Per tal de poder oferir un servei que respongui realment a les necessitats particulars de cada individu/família és necessari avançar en la línia de la flexibilitat i la personalització, tant en l'àmbit del tipus de servei que cada persona necessita com en la franja horària en la que es proveeix el servei.

Finalment es va comentar també la conveniència d'apostar decididament pels serveis d'ajuda domiciliària, com a serveis fonamentals per a la permanència de les persones amb dependència en l'entorn comunitari. En aquest sentit, a la llarga, cal evolucionar cap a un ventall més ampli de serveis que dongui cabuda a la cobertura de tot tipus de necessitat o servei que una persona amb dependència pugui requerir en la vida quotidiana en el seu domicili, des de l'ajuda en el manteniment de la llar, a un servei de petites reparacions domèstiques, serveis de menjars a domicili, serveis de podologia, de rehabilitació i manteniment físic, etc.

Un segon àmbit de necessitat que es planteja és l'adaptabilitat de les llars. Les estadístiques mostren que aproximadament una tercera part de les persones de més de seixanta cinc anys pateixen una caiguda a l'any, percentatge que s'eleva al 50% en les persones de més de 85 anys. Aproximadament la meitat d'aquestes caigudes es produeix en l'entorn domiciliari. Entre el 20 i el 30% de les persones majors que cauen pateixen alguna lesió que redueix la seva mobilitat i el 6% pateixen alguna fractura, el que ocasiona en la persona gran discapacitat i dependència. A més no s'han d'oblidar les conseqüències psicològiques ja que la majoria de les persones que han caigut pateixen por davant d'un possible nou accident, conegut com a síndrome postcaiguda. Davant d'aquesta realitat les adaptacions a la llar amb l'objectiu de fer-la més segura i més còmoda per a la vida quotidiana de les persones majors suposen una important mesura preventiva. Per això és important que les persones majors i les seves famílies tinguin informació sobre aquestes mesures i siguin assessorades per personal especialitzat per a la aplicabilitat concreta a la seva llar. D'altra banda també és important l'accessibilitat a ajudes econòmiques en els casos en que l'adaptabilitat de la llar suposa una despesa important per a la unitat familiar.

Un altre recurs existent per a facilitar la permanència de les persones majors en l'entorn comunitari són els habitatges adaptats o amb serveis, que constitueixen un pas entremig entre el domicili i la residència. Aquest tipus d'habitatges ofereixen un entorn adaptat i uns serveis comuns que permeten a les persones majors continuar vivint en un entorn comunitari. A més proporcionen més oportunitats per a la interacció social. La importància de les relacions socials i el suport comunitari per al benestar de les persones majors està àmpliament documentat. Un estudi recent als Estats Units mostra, a més, com les relacions establertes per les persones majors en aquests tipus d'habitatges esdevenen més importants per al seu benestar emocional que les seves anteriors relacions.

Els habitatges adaptats estan força desenvolupats en alguns països europeus i als Estats Units i existeix una varietat d'alternatives diferents. El desenvolupament d'aquests tipus d'equipaments constitueix encara una assignatura pendent al nostre país.

Complementàriament als serveis comentats, les persones majors amb dependència que viuen en el seu domicili, poden necessitar ajuda per a desplaçar-se amb seguretat en l'entorn comunitari. La disponibilitat d'aquesta ajuda pot ser un factor clau per a la seva efectiva integració social.

L'extensió del transport adaptat i el desenvolupament d'un servei d'acompanyament per a la realització de gestions de caire divers (compres, visites al metge, gestions administratives, etc.) són dos mesures que s'han plantejat com a necessàries en aquest àmbit.

Finalment, en la potenciació de la permanència de les persones majors amb dependència en l'entorn comunitari, es planteja una darrera línia d'actuació, que consisteix en la construcció de xarxes comunitàries. Millorar les condicions per a permetre que les persones majors puguin viure a casa seva no implica només atendre les seves necessitats individuals: les persones majors viuen en comunitats i les comunitats constitueixen un recurs essencial per a proporcionar qualitat de vida.

La construcció de xarxes comunitàries implica un conjunt d'iniciatives diverses que van des de redefinir els serveis generals des d'una perspectiva universal per a facilitar l'accés de les persones majors, proveir més oportunitats per a la seva implicació en la vida comunitària o definir mecanismes de relació entre els diferents serveis i recursos existents en la comunitat (farmàcies, comerços, serveis socials de base, etc.) per establir mecanismes de

supervisió i recolzament per a les persones majors fràgils. L'establiment efectiu d'aquest tipus de relacions implica un canvi important en la forma de treballar dels serveis socials i un lideratge necessari des de l'entorn institucional.

### **Millorar l'atenció residencial**

Malgrat el consens generalitzat sobre la necessitat de potenciar l'atenció comunitària enfront de l'atenció residencial, s'ha de tenir en compte que l'atenció comunitària no és el millor recurs per a tot tipus de persones amb dependència, i que en determinats casos, l'atenció residencial continua sent el recurs més apropiat.

Més enllà de la caracterització tradicional de l'atenció residencial com a "model d'institucionalització", la qualitat del sector residencial, per diferents motius, s'ha posat en entredit en moltes ocasions i constitueix un tema de preocupació per a usuaris, familiars i decisors públics.

En els tallers de treball es van identificar tres aspectes claus relacionats amb la qualitat del sector residencial en les Illes Balears. Dos d'aquests fan referència a aspectes relacionats amb els recursos humans: els serveis d'atenció socio sanitària són serveis intensius en recursos humans, destinen aproximadament el 80% dels seus pressupostos a aquest àmbit, i per tant és lògic que aquests aspectes constitueixin la clau de la qualitat en aquests serveis.

La primera qüestió que es va plantejar va ser la falta de personal en els centres. L'existència d'equips inadequats, ja sigui pel seu tamany o per la seva composició de perfils professionals, té conseqüències directes en la qualitat de l'atenció.

La normativa que regula les ràtios de personal de les residències es el Decret 123/2001, de 19 d'octubre, de definició i regulació de les condicions mínimes d'obertura i funcionament dels centres i serveis per a persones majors, tant públics com privats, ubicats en el territori de les Illes Balears. Es considera necessari actualitzar aquesta normativa per a recollir els canvis que s'han produït en els darrers anys, tant en els perfils de les persones que accedeixen a aquest servei com en els requeriments, més amplis i més complexos, del model d'atenció. D'altra banda, la normativa defineix unes ràtios estandarditzades per a tots els centres i es

considera més adient que s'adaptin les ràtios als perfils de persones que cada centre aculli efectivament.

S'identifica també com a causa de problemes de falta de personal una gestió inadequada de les baixes. Diversos estudis de qualitat assenyalen aquest aspecte com a un dels aspectes claus en la gestió dels centres.

L'atenció a persones amb dependència és un sector on es registren nivells elevats de baixes de personal i de taxes de rotació. La major part dels estudis assenyalen les elevades càrregues de treball, el desànim i la falta de formació com a principals causes.

Precisament aquests dos darrers aspectes, la falta de formació i de motivació del personal, es van assenyalar en els tallers com a una altra de les qüestions que afecten a la qualitat en els centres residencials de les Illes Balears. La major part dels treballadors del sector no estan satisfets amb les condicions de treball ni amb els convenis salarials i consideren poc valorada la seva feina. El fet que els convenis del sector sanitari estableixin uns nivells retributius més alts per als mateixos professionals, incideix en aquest sentit. La falta de formació del personal es pot explicar, d'una banda, per l'augment dels coneixements tècnics i de les habilitats necessàries per atendre els perfils actual de persones amb dependència i, d'altra, per les dificultats per a trobar personal disponible per a treballar en el sector que deriva en la necessària contractació de personal amb uns nivells de qualificació més baixos.

Per últim es va assenyalar la necessitat de millorar els controls de qualitat que es realitzen en els centres. Els participants en els tallers van considerar que els controls de qualitat es centren massa en els aspectes procedimentals de l'atenció i haurien de donar més importància a indicadors que mesurin l'efectivitat de les intervencions i la qualitat de vida i la satisfacció dels usuaris/es dels serveis.

### **Potenciar les actuacions preventives**

L'increment del nombre de persones majors en situació de dependència en els darrers anys, degut principalment a l'augment de l'esperança de vida i a l'envelliment de les poblacions, ha portat a posar l'accent en la importància de les actuacions preventives com a mecanisme per a reduir o endarrerir l'aparició de la dependència.



El concepte actuacions preventives engloba un conjunt divers d'actuacions, des d'actuacions de promoció de la salut a actuacions més relacionades amb la promoció de l'envelliment actiu i la promoció de la interrelació personal o actuacions relacionades amb les condicions socioeconòmiques de les persones majors.

La Llei 39/2006, de 14 de desembre, de Promoció de l'Autonomia Personal i Atenció a les persones en situació de dependència, reconeix dins del catàleg de serveis que s'han de desenvolupar de forma prioritària, els serveis de prevenció de la dependència i promoció de l'autonomia personal. L'article 21 de la Llei defineix aquests serveis amb els següents termes: "Tenen la finalitat de prevenir l'aparició o l'agreujament de malalties o discapacitats i les seves seqüeles, mitjançant el desenvolupament coordinat entre els serveis socials i de salut, actuacions de promoció de condicions de vida saludables, programes específics de caràcter preventiu i de rehabilitació dirigits a persones majors, persones amb discapacitat i persones afectades per processos complexos d'hospitalització". El mateix article estableix que el Consell Territorial del Sistema per a l'Autonomia i Atenció a la Dependència haurà d'acordar els criteris, recomanacions i condicions mínimes que hauran de complir els Plans de Prevenció que elaborin les Comunitats Autònomes. Al tancament d'aquest document, aquests criteris no han estat acordats encara pel Consell Territorial i, en general, els serveis de prevenció estan encara poc desenvolupats en la major part de les Comunitats.

Dins del marc de les actuacions preventives, la necessitat de definir dispositius que permetin a les administracions detectar a les persones majors en situació de fragilitat, que en moltes ocasions no tenen contacte amb els serveis socials, constitueix també un dels reptes principals de l'atenció a la dependència.

Per últim, un tema que es planteja cada vegada amb més força i amb més rellevància social, és la necessitat de tenir present el risc de les persones majors en general, però especialment de les persones majors amb dependència, de patir maltractaments. Un estudi recent del Centro Reina Sofia mostra que la taxa de maltractament a les persones majors augmenta amb el nivell de dependència, amb el nivell de discapacitat i amb l'edat. Es necessari definir el conjunt d'actuacions i/o dispositius necessaris que permetin identificar a les persones majors en risc, protocol·litzar la forma més adient de tractar aquestes situacions i disposar els serveis necessaris per prestar a les persones majors l'assessorament o les atencions que necessitin

## **Enfortir l'espai sociosanitari**

L'augment de l'esperança de vida i l'augment de la prevalença de malalties cròniques té una correlació important amb les situacions de dependència, i això evidencia la necessitat d'un model assistencial que coordini l'atenció social i sanitària, per poder atendre adequadament a la persona. Tot i que l'atenció sociosanitària admet persones de qualsevol edat, les persones gran són les que consumeixen un percentatge més alt de l'activitat assistencial.

Malgrat això, la coordinació de l'atenció social i sanitària és complexa i constitueix actualment un dels principals reptes en l'atenció a la dependència. La pròpia fragmentació interna del sistema sanitari i del sistema social, la varietat de proveïdors diferents i les diferències en la cultura i en la gestió d'ambdós sistemes, són alguns dels principals obstacles.

L'atenció sociosanitària a l'àmbit espanyol està reconeguda a l'art. 14 de la Llei 16/2003, de 28 de maig, de Cohesió i Qualitat del Sistema Nacional de Salut, però el seu desenvolupament efectiu ha estat molt baix.

En el cas de les Illes Balears, l'any 2003, el Servei de Salut, va elaborar el Pla Sociosanitari de les Illes Balears i cada Consell Insular ha desenvolupat també el seu Pla propi. En relació a aquest punt, els participants als tallers de treball, van destacar, d'una banda, la necessitat d'augmentar el nombre de places existents en els recursos específics d'atenció sociosanitària i, d'altra, la necessitat d'estendre la coordinació sociosanitària a tots els processos d'atenció a persones majors.

## **L'atenció a les persones afectades per demències**

La prevalença de les demències augmenta amb l'edat, doblant-se aproximadament en cada grup d'edat quinquennal, d'un 1,5% en el grup d'edat 65-69 a pràcticament un 25% en les persones de més de 85 anys<sup>4</sup>.

La intensitat de recursos necessaris per atendre a les persones que pateixen demència, especialment en les fases més avançades de la

<sup>4</sup> Ferri, C.L. et al. Global prevalence of dementia: a Delphi consensus study. The Lancet, Vol. 366;2005.

malaltia, i les dificultats que pot implicar la seva convivència amb altres persones majors, expliquen el debat actual sobre el model d'atenció més adequat. La qüestió principal que es planteja es si l'atenció a les persones que pateixen una demència és més efectiva si es porta a terme en un model integrat, amb altres persones majors que no pateixen la malaltia, o en un model especialitzat per a persones amb aquestes característiques.

La recerca en el camp de les demències, sigui en l'àmbit de la prevenció, del tractament o de l'atenció té encara un ampli camp per recórrer en els pròxims anys.

### **L'atenció als cuidadors/es informals**

Els cuidadors/es informals proveeixen la major part de l'atenció que reben les persones majors a Europa, aproximadament el 80% del total de l'atenció, independentment de la quantitat de serveis formals que tinguin disponibles les persones majors en cada país. Els serveis formals actuen més com a complement en l'atenció que com a substituïts de l'atenció informal.

Aquesta dada posa de rellevància la importància d'aquest col·lectiu.

D'altra banda, s'és cada vegada més conscient de les repercussions que l'activitat de cuidar provoca en les persones cuidadores: canvis en les situacions laborals i econòmiques, canvis en la disponibilitat del seu temps lliure, conflictes en les relacions familiars, un pitjor estat de salut, cansament, fatiga, angoixa, canvis en l'estat d'ànim, etc.

Davant d'aquesta situació les administracions han desenvolupat diversos serveis d'atenció a les persones cuidadores: serveis de respir, serveis d'informació, formació i assessorament, serveis de recolzament psicològic, grups d'autoajuda, etc.

Les persones cuidadores valoren molt positivament aquests serveis, però consideren que la seva cobertura és actualment insuficient, que és necessari apropar més aquests serveis al territori i que és necessari flexibilitzar les formes de provisió dels serveis (ampliar els horaris dels centres de dia, no establir duracions mínimes i màximes en les estades de respir, disposar de serveis de respir de cap de setmana i serveis de respir domiciliari,

estendre el servei de recolzament psicològic també a les famílies que decideixen portar als seus familiars a un a residència, etc.).

Les persones cuidadores són majoritàriament dones, de més de 45 anys. El 20% tenen més de 65 anys. L'impacte que l'activitat de cuidar pot tenir en una persona gran, ja de per si fràgil, més vulnerable a les repercussions físiques i psíquiques, pot ser encara més important. Per això és important disposar dels mecanismes adients per identificar a aquests cuidadors/es fràgils i proveir-los els serveis necessaris que els ajudin a minimitzar l'impacte que l'activitat de cuidar pot provocar en el seu estat de salut.

### **Millorar la informació per a les persones majors i les seves famílies**

La disponibilitat d'informació és moltes vegades la porta d'accés al serveis i a les ajudes disponibles. En el cas de les persones majors amb dependència, l'accessibilitat d'aquesta informació és encara més important, atès que aquests serveis poden implicar una millora substancial en la seva qualitat de vida. En canvi, la informació disponible acostuma a caracteritzar-se per la seva limitació i fragmentació.

D'altra banda, les persones majors demanen no només informació, sinó també assessorament i suport personalitzat.

És necessari doncs desenvolupar sistemes d'informació, assessorament i suport que facilitin l'accessibilitat de les persones majors als serveis que els poden ajudar a millorar la seva situació i/o prevenir o retardar l'aparició de situacions de dependència.

### **Fomentar la participació de persones voluntàries en l'atenció a les persones majors amb dependència**

S'ha comentat més amunt els efectes que la soledat provoca en les persones majors i la importància de les relacions socials per al seu benestar físic i psíquic. En aquest sentit, les tasques d'acompanyament a persones majors que realitzen les persones voluntàries han esdevingut un recurs molt important.

En els tallers de treball es va subratllar la necessitat de difondre aquestes experiències i informar a les persones majors de l'existència d'aquest recurs i com accedir-hi.

Es va subratllar també la importància de regular quines tasques poden realitzar les persones voluntàries i els requisits que s'han de complir en cada cas, per tal de facilitar la seva participació, tant en els centres com en els domicilis. Així mateix s'ha de valoritzar la necessitat de formar als voluntaris/es per a que puguin realitzar aquestes tasques amb les màximes garanties de qualitat possible, pensant tant en el benestar de les persones majors com en la satisfacció de la pròpia persona voluntària.

### **Millorar l'eficàcia administrativa**

Les traves burocràtiques representen un obstacle més per a l'accés de les persones majors amb dependències als serveis i ajudes que tenen disponibles: processos massa llargs i complicats, multiplicitat de finestretes, duplicitat de tràmits, etc. Aquestes dificultats adquireixen més gravetat quan la persona necessita amb urgència l'ajuda que sol·licita, que és el cas de la major part de les persones amb dependència.

La majoria d'aquestes qüestions podrien resoldre's amb una major coordinació per part dels diferents ens de les administracions i una visió més centrada en la persona i les seves necessitats.

## 4 Caracterització i quantificació de perfils

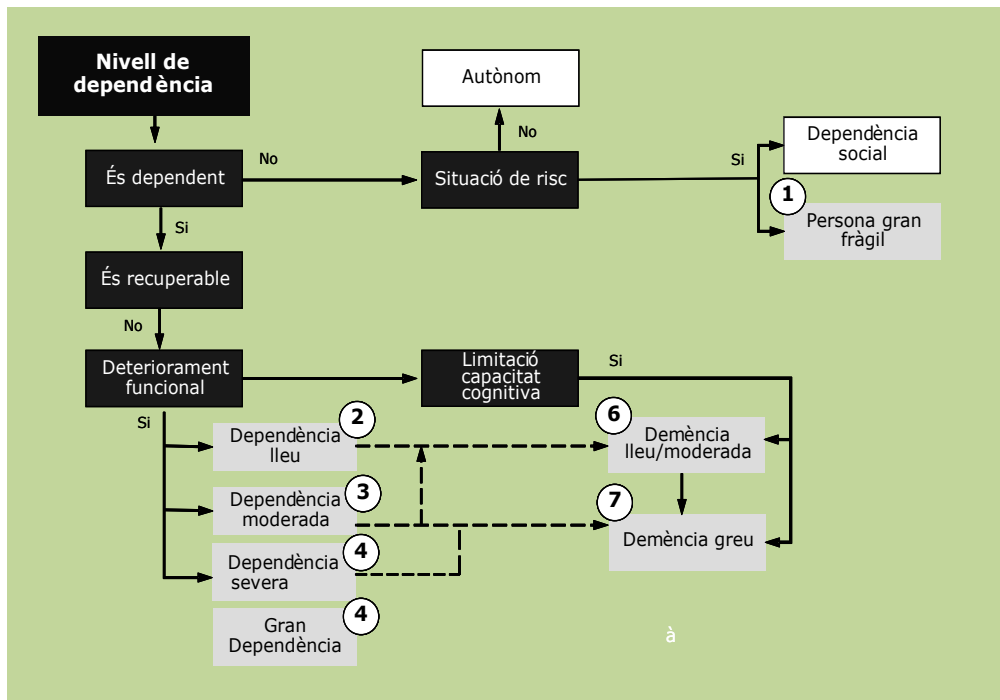
Paral·lelament a l'estudi qualitatiu s'ha dut a terme un treball quantitatiu amb l'objectiu de definir les prevalences dels perfils de persones majors amb dependència, que permeten concretar una aproximació a la població que necessitarà atenció social en els propers cinc anys.

La definició dels perfils s'ha fet a partir de l'experiència i criteri d'un ampli grup d'experts que ha validat projectes anteriors en els que ha participat Antares Consulting i, que s'han validat novament amb els professionals que han participat en aquest projecte.

La concreció quantitativa de la prevalença de cadascú dels perfils s'ha realitzat partint de la informació demogràfica disponible a l'Institut Balear d'Estadística, el registre de valoracions de la dependència, l'enquesta de salut de les Illes Balears i el resultat de l'enquesta 2008 sobre Discapacitat, Autonomia Personal i situacions de Dependència (EDAD) realitzada per l' *Instituto Nacional de Estadística*.

L'element clau d'aquest nou model, és planificar a partir de les necessitats de les persones. Per això el primer pas ha estat agrupar el col·lectiu de persones majors en un conjunt de perfils, a partir de les seves similars necessitats de suport, considerant tant la situació personal com la situació del seu entorn familiar/social.

Per a la definició de perfils s'han tingut en compte les variables que recullen els estudis més rellevants del sector: la dependència social, el deteriorament funcional, la limitació cognitiva, el criteri de pronòstic i la complexitat de les cures sanitàries. I s'ha establert la correspondència d'aquests perfils amb els nivells de dependència recollits a la Llei per la Promoció de l' Autonomia Personal i Atenció a la Dependència.



La definició de cada perfil és la següent:

Autònoms fràgil	Persones majors autònomes en situació de desequilibri. L'estabilitat és precària associada a un risc potencial de dependència per circumstàncies biomèdiques o psicosocials: polifarmàcia amb comorbiditat especialment amb patologies cròniques que tendeixen a la incapacitat, poca mobilitat, depressió, condicionants socials adversos (pobresa, soledat, incomunicació, etc).
Dependència lleu	Persona major que presenta limitacions incipients en la seva capacitat funcional física, manifestades en diferents nivells de dependència per a la realització d'algunes Activitats Instrumentals de la Vida Diària.
Dependència Moderada (Grau I)	Persona major que presenta limitacions en la seva capacitat funcional física, manifestades en un nivell de dependència moderat per a la realització de diverses de les Activitats Bàsiques de la Vida Diària, al menys una vegada al dia, o té necessitats de recolzament intermitent o limitat per a la seva autonomia personal.

Dependència Severa (Grau II)	Persona major que presenta limitacions en la capacitat funcional física, manifestades en un nivell de dependència sever de diverses de les Activitats Bàsiques de la Vida Diària, dos o tres vegades al dia, o té necessitats de recolzament extens per a la seva autonomia personal.
Gran Dependència (Grau III)	Persona major que presenta limitacions en la capacitat funcional física, manifestades en un nivell de dependència molt elevat de diverses de les Activitats Bàsiques de la Vida Diària, diverses vegades al dia, i que per la seva pèrdua total d'autonomia física, mental, intel·lectual o sensorial necessita el recolzament indispensable i continu d'una altra persona.
Demència amb Dependència Severa (Grau II)	Persona major que presenta limitacions en la capacitat funcional física, manifestades en un nivell de dependència sever de diverses de les Activitats Bàsiques de la Vida Diària, dos o tres vegades al dia, o té necessitats de recolzament extens per a la seva autonomia personal. Present deteriorament cognitiu, de conducta, afectiu i relacional, i es troba en els primers estadis, com a conseqüència d'una malaltia degenerativa.
Demència amb Gran Dependència (Grau II)	Persona major que presenta limitacions en la capacitat funcional física, manifestades en un nivell de dependència molt elevat de diverses de les Activitats Bàsiques de la Vida Diària, diverses vegades al dia, i que per la seva pèrdua total d'autonomia física, mental, intel·lectual o sensorial necessita el recolzament indispensable i continu d'una altra persona. Presenta deteriorament cognitiu en estadis avançats com a conseqüència d'un procés patològic cognitiu crònic i progressiu.

Cadascun dels perfils presentats es segmenta en tres subperfils en funció del tipus de xarxa de recolzament amb la que compta:

Gent gran amb recolzament familiar	Persones grans que viuen amb persones d'una generació posterior amb atenció permanent.
Gent gran amb recolzament familiar fràgil	Persones grans que viuen amb persones de la mateixa generació o anterior (parella, germà, amic, mare) i persones grans que viuen amb persones d'una generació posterior amb atenció esporàdica.
Gent gran sense recolzament familiar	Persones grans que viuen soles.

La concreció quantitativa de la prevalença de cadascun dels perfils s'ha realitzat a partir de la informació disponible en el Registre de Valoracions de la Dependència i l'Enquesta de Salut de les Illes Balears.



A partir d'aquestes dades s'estima que el col·lectiu de persones majors amb necessitat d'atenció social representa el 23,44% de la població major de 65 anys a les Illes Balears, essent el perfil amb una major prevalença el de les persones amb dependència moderada amb grau I.

Persones majors	
Perfil	Prevalença respecte població > 65 anys (%)
Autònoms fràgils	5,01
Dependència lleu	2,09
Dependència moderada (Grau I)	5,45
Dependència severa (Grau II)	2,96
Gran dependència (Grau III)	2,61
Demència amb dependència severa (Grau II)	1,93
Demència amb gran dependència (Grau III)	3,39
<b>Total</b>	<b>23,44</b>

Font: Elaboració pròpia

Majoritàriament el col·lectiu de persones majors amb dependència es troba amb una xarxa de recolzament familiar, el 45% i el 39% amb recolzament fràgil. Les persones que no compten amb cap tipus de xarxa de suport familiar s'estima que són el 16% del total de persones majors amb necessitat d'atenció social.

Amb recolzament familiar	Amb recolzament familiar fràgil	Sense recolzament familiar
45%	39%	16%

Font: Elaboració pròpia

Per a l'evolució de les prevalences en l'horitzó de l'any 2015 s'ha pres com punt de partida les projeccions de població que realitza l'Institut Nacional d'Estadística. Com a hipòtesi de treball s'ha aplicat la teoria de l'equilibri que afirma que la prevalença de la dependència es mantindrà constant durant els propers anys, donat que s'equilibra l'augment de l'esperança de vida i per tant l'augment de població de major edat amb l'augment de l'esperança de vida lliure de discapacitat.

Aplicant aquestes prevalences a les projeccions de població de l'INE s'estima que a l'any 2015 hi haurà 39.703 persones majors amb necessitat d'atenció social a les Illes Balears.

Persones majors: casos esperats		
Perfil	Població 2011	Població 2015
Autònoms fràgils	7.672	8.486
Dependència lleu	3.201	3.540
Dependència moderada (Grau I)	8.346	9.231
Dependència severa (Grau II)	4.533	5.014
Gran dependència (Grau III)	3.997	4.421
Demència amb dependència severa (Grau II)	2.956	3.269
Demència amb gran dependència (Grau III)	5.192	5.742
<b>Total</b>	<b>35.897</b>	<b>39.703</b>

Font: Elaboració pròpia

# 5 Planificació territorial dels serveis socials per a persones majors amb dependència a les Illes Balears

## 5.1 Introducció

Els serveis o prestacions tècniques que el Govern de les Illes Balears posa a disposició de les persones majors i dels seus cuidadors familiars es concreten en els següents:

Cartera de Serveis	
Servei	Descripció
Serveis de Teleassistència	Facilita assistència mitjançant l'ús de tecnologies de la comunicació i de la informació, amb recolzament dels mitjans personals necessaris, amb resposta immediata en situacions d'emergència, inseguretat, soledat i aïllament.
Serveis d'Ajuda a Domicili	Conjunt d'actuacions portades a terme en el domicili de les persones amb l'objectiu d'atendre les seves necessitats de la vida diària: <ul style="list-style-type: none"><li>• Serveis relacionats amb l'atenció de les necessitats domèstiques o de la llar</li><li>• Serveis relacionats amb l'atenció personal en la realització de les activitats bàsiques de la vida diària</li></ul>
Centres de Dia	Ofereix una atenció integral a la persona durant el període diürn, amb l'objectiu de millorar o mantenir el millor nivell possible d'autonomia personal i recolzar a les famílies o a les persones cuidadors.
Residències	Ofereix des d'un enfoc biopsicosocial serveis continuats de caràcter personal i sanitari.
Habitatges Tutelats	Ofereixen un servei d'acolliment alternatiu a persones majors autònomes, les circumstàncies socials de les quals no permeten romandre en la pròpia llar. El seu objectiu és afavorir la màxima independència personal i la integració comunitària.

Serveis de respir	Ofereix des d'un enfoc biopsicosocial serveis de caràcter personal i sanitari en períodes temporals de convalescència, de vacances o altres períodes de descans de familiars/cuidadors no professionals.
Centres de Nit	Ofereix una atenció integral a la persona durant el període nocturn, amb l'objectiu de millorar o mantenir el millor nivell possible d'autonomia personal i recolzar a les famílies o a les persones cuidadors.
Serveis de prevenció de les situacions de dependència i de promoció de l'autonomia personal	Tenen com a finalitat prevenir l'aparició o l'agreujament de malalties o discapacitats, mitjançant el desenvolupament d'actuacions de promoció de condicions de vida saludables i programes específics de caràcter preventiu i de rehabilitació.
Formació a persones cuidadores no professionals	Formació per a persones cuidadores no professionals amb l'objectiu d'assolir un major nivell de competència en el desenvolupament de les tasques d'atenció als seus familiars.
Atenció socioterapèutica a persones cuidadores no professionals	Recolzament emocional a persones cuidadores no professionals.

## 5.1 Model d'atenció

La planificació de serveis socials per a persones majors amb dependència s'ha dut a terme combinant tant els resultats de l'anàlisi de necessitats socials com, necessàriament la voluntat, els criteris d'atenció i els recursos disponibles del Govern de les Illes Balears.

El resultat de la planificació que es presenta en aquest document parteix d'un model d'opcions d'atenció que no és més que el mix entre quin servei oferir i amb quina intensitat i freqüència s'oferirà per a cadascun dels perfils d'atenció social.

### **Autònoms fràgils**

- Servei d'ajuda domiciliària (1 hora) i teleassistència per a aquelles persones sense recolzament familiar
- Habitatge tutelat al 5% de les persones sense recolzament familiar
- Servei de prevenció de la dependència i promoció de l'autonomia personal al 30% de les persones amb recolzament familiar fràgil i al 50% de les persones sense recolzament familiar.

### **Dependència lleu**

- Servei d'ajuda domiciliària (2 hora) per al 30% de les persones amb recolzament familiar fràgil i 3 hores per al 50% sense recolzament familiar
- Teleassistència per a les persones amb recolzament familiar fràgil o sense recolzament familiar.
- Habitatge tutelat al 5% de les persones sense recolzament familiar
- Servei de prevenció de la dependència i promoció de l'autonomia personal al 30% de les persones amb recolzament familiar fràgil i al 50% de les persones sense recolzament familiar
- Servei de respir (8 estances/any) per al 30% de les persones amb recolzament familiar fràgil i al 50% sense recolzament familiar.

### **Dependència moderada**

- Servei d'ajuda domiciliària: 4 hores per al 10% de les persones amb recolzament familiar, 6 hores al 15% amb recolzament familiar fràgil i 7 hores al 20% sense recolzament familiar
- Una plaça de centre de dia per al 5% de les persones
- Centre de nit per al 0,5% de les persones sense recolzament familiar
- Servei de respir (8 estances/any) al 5% de les persones amb recolzament familiar o amb recolzament fràgil.
- Servei de prevenció de la dependència i promoció de l'autonomia personal al 35% de les persones amb recolzament familiar, al 30% amb recolzament fràgil i al 25% de les persones sense recolzament familiar.
- Formació a cuidadors no professionals (25 hores/any) al 50% de les persones amb cuidadors.
- Prestació econòmica per cures a l'entorn al 50% de les persones amb cuidadors.

### **Dependència severa**

- Servei d'ajuda domiciliària: 10 hores per al 18% de les persones amb recolzament familiar, 12 hores al 15% amb recolzament familiar fràgil i 14 hores al 7% sense recolzament familiar
- Una plaça de centre de dia per al 20% de les persones amb recolzament familiar o amb recolzament fràgil i al 25% de les persones sense recolzament familiar.
- Centre de nit per al 0,75% de les persones sense recolzament familiar
- Una plaça de residència per al 5% de les persones amb recolzament familiar, el 10% amb recolzament fràgil i el 15% sense recolzament.
- Servei de respir (15 estances/any) al 20% de les persones amb recolzament familiar o amb recolzament fràgil.
- Servei de prevenció de la dependència i promoció de l'autonomia personal al 25% de les persones amb recolzament familiar, al 20% amb recolzament fràgil i al 15% de les persones sense recolzament familiar.
- Formació a cuidadors no professionals (25 hores/any) al 50% de les persones amb cuidadors.
- Prestació econòmica per cures a l'entorn al 50% de les persones amb cuidadors.

### **Gran dependència**

- Servei d'ajuda domiciliària: 18 hores per al 7% de les persones amb recolzament familiar, 20 hores al 7% amb recolzament familiar fràgil.
- Una plaça de centre de dia per al 10% de les persones amb recolzament familiar o recolzament fràgil.
- Una plaça de residència per al 25% de les persones amb recolzament familiar, el 30% amb recolzament fràgil i el 100% sense recolzament.
- Servei de respir (30 estances/any) al 25% de les persones amb recolzament familiar i el 30% amb recolzament fràgil.
- Formació a cuidadors no professionals (25 hores/any) al 50% de les persones amb cuidadors.
- Prestació econòmica per cures a l'entorn al 50% de les persones amb cuidadors.

### **Demència amb dependència severa**

- Servei d'ajuda domiciliària: 10 hores per al 7% de les persones amb recolzament familiar, 12 hores al 7% amb recolzament familiar fràgil.
- Una plaça de centre de dia per al 15% de les persones amb recolzament familiar o amb recolzament fràgil.
- Centre de nit per al 0,75% de les persones amb recolzament familiar fràgil.
- Una plaça de residència per al 25% de les persones amb recolzament familiar, el 30% amb recolzament fràgil i el 100% sense recolzament.
- Servei de respir (21 estances/any) al 30% de les persones amb recolzament familiar i el 35% amb recolzament fràgil.
- Formació a cuidadors no professionals (25 hores/any) al 40% de les persones amb cuidadors.
- Prestació econòmica per cures a l'entorn al 40% de les persones amb cuidadors.

### **Demència amb gran dependència**

- Servei d'ajuda domiciliària: 18 hores per al 5% de les persones amb recolzament familiar, 20 hores al 5% amb recolzament familiar fràgil.
- Una plaça de centre de dia per al 7% de les persones amb recolzament familiar o amb recolzament fràgil.
- Una plaça de residència per al 45% de les persones amb recolzament familiar, el 50% amb recolzament fràgil i el 100% sense recolzament.
- Servei de respir (45 estances/any) al 40% de les persones amb recolzament familiar i el 10% amb recolzament fràgil.
- Formació a cuidadors no professionals (25 hores/any) al 40% de les persones amb cuidadors.
- Prestació econòmica per cures a l'entorn al 40% de les persones amb cuidadors.

## 5.2 Resum de la planificació 2011-2015

Es presenta en aquest apartat un resum quantitatiu que recull els resultats de la planificació de serveis socials per a persones majors amb dependència realitzada pel Govern de les Illes Balears per els anys 2011 i 2015:

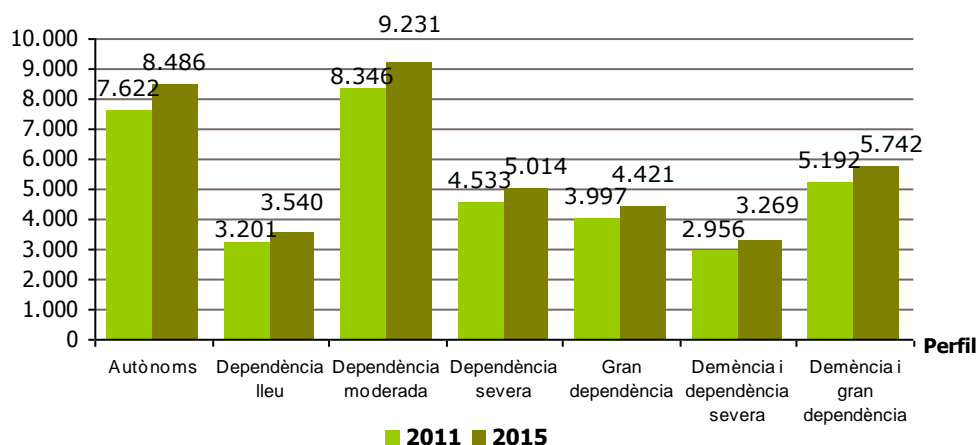
- Nombre de serveis a posar en marxa
- Cost per servei i cost total de la planificació
- Nombre de persones a atendre per perfil de necessitat social
- Cost mitjà per perfil de necessitat social
- Cost total per perfil de necessitat social

Servei	Unitat	Oferta actual	Oferta futura 2011	Oferta futura 2015	Cost actual (€)	Cost futur 2011 (€)	Cost futur 2015 (€)
Atenció domiciliària	Hores	707.229	1.408.595	1.557.255	11.315.667	22.537.516	24.916.087
Teleassistència	Aparells	7.923	2.986	3.299	2.799.959	1.055.252	1.165.867
Residència	Plaça	5.366	5.999	6.622	34.557.765	135.323.954	149.362.303
Centre de Dia	Plaça	1.281	2.374	2.624	10.000.926	30.695.345	33.929.605
Habitatge Tutelat	Plaça	21	87	96	403.179	1.669.353	1.845.024
Servei de respir	Plaça	31	328	363	699.267	7.404.706	8.183.176
Formació a persones cuidadores	Hores	-	261.924	289.516	-	1.990.619	2.200.322
Serveis de prevenció dependència	Serveis	-	5.738	6.345	-	1.136.045	1.256.221
Centre de nit	Plaça	-	21	23	-	268.681	296.448
Prestació per cures a l'entorn	Euros	-	9.828	10.865	-	43.342.803	47.913.768
<b>Total</b>						<b>245.424.274</b>	<b>271.068.821</b>



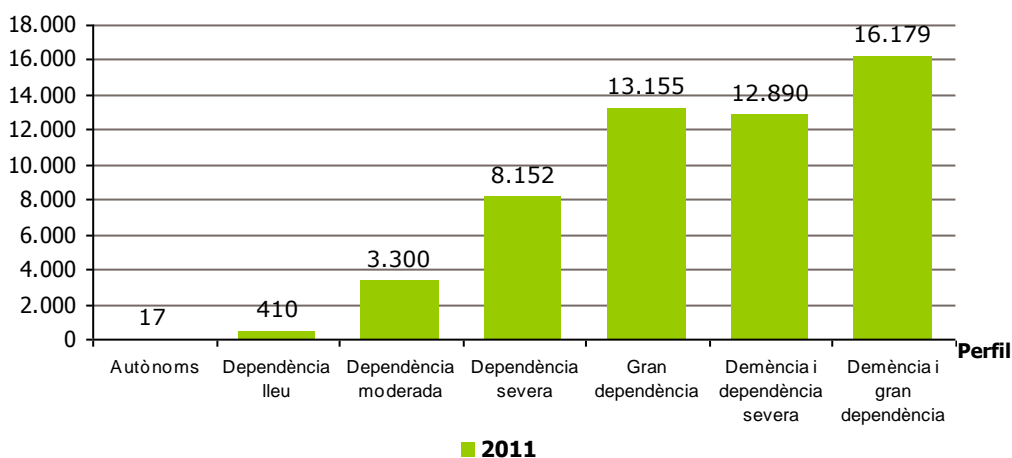
## Persones a atendre (2011 i 2015)

Nombre persones



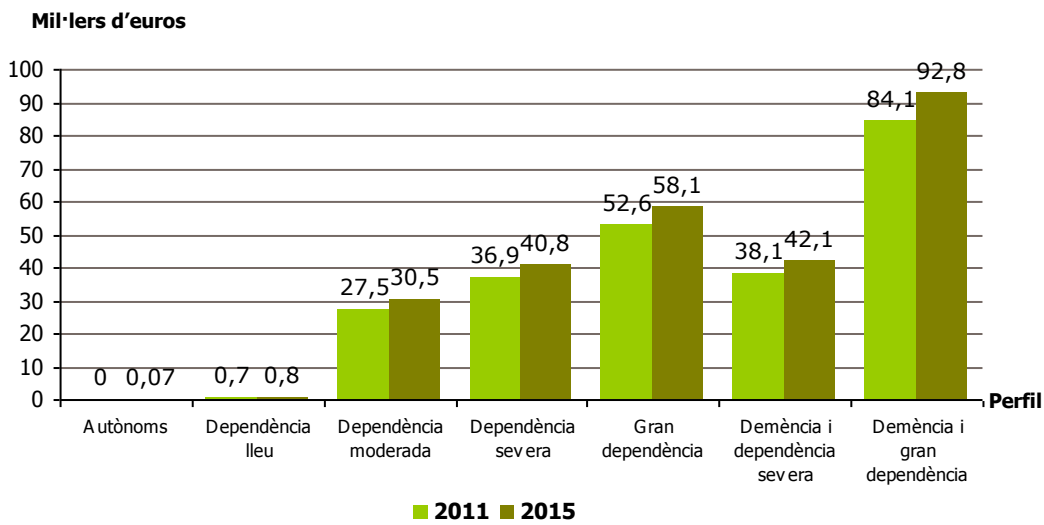
## Cost anual mitjà per perfil (2011 i 2015)

Euros



El model d'atenció preveu un cost més alt per a atendre a les persones amb un grau superior de dependència

## Cost total per perfil (2011 i 2015)



## 5.3 Serveis de Teleassistència

### 5.3.1 Oferta actual

Al 2009 hi havia a les Illes un total de 7.267 aparells de teleassistència amb 8.026 beneficiaris, és a dir, un mateix aparell pot tenir més d'un beneficiari que coincideix en el mateix domicili.

CONSELL INSULAR	Nombre d'aparells instal·lats (2009)	Nombre de beneficiaris
<b>MALLORCA</b>	<b>5.518</b>	<b>6.097</b>
Alaró	62	77
Alcúdia	61	63
Algadia	38	46
Andratx	70	74
Ariany	12	14
Artà	55	57
Banyalbufar	12	13
Biniali	0	0
Binissalem	58	67
Búger	16	16
Bunyola	31	34
Caimari	0	0
Calvià	188	200
Campanet	24	25
Campos	146	152
Capdepera	115	142
Consell	34	38
Costitx	9	11
Deià	8	9
Escorca	0	0
Esporles	26	28
Estellencs	10	10
Felanitx	418	506
Fornalutx	7	8
Inca	246	278
Lloret de Vistalegre	9	10
Lloseta	85	97
Llubí	19	20

Llucmajor	135	145
Manacor	288	309
Mancor de la Vall	21	24
Maria de la Salut	33	38
Marratxí	151	165
Montuïri	25	27
Muro	52	59
Palma	2.034	2.248
Petra	28	33
Pollença	123	127
Porreres	61	65
Puigpunyent	19	19
Sa Pobla	94	103
Sant Joan	10	12
Sant Llorenç des Cardassar	51	57
Santa Eugènia	10	10
Santa Margalida	74	75
Santa Maria del Camí	72	78
Santanyí	77	79
Selva	31	35
Sencelles	18	22
Ses Salines	59	60
Sineu	15	17
Sóller	165	177
Son Servera	63	65
Valldemossa	25	26
Vilafranca de Bonany	25	27
<b>MENORCA</b>	<b>1.076</b>	<b>1.185</b>
Alaior	97	113
Ciutadella	389	427
Es Castell	73	84
Es Mercadal	54	57
Es Migjorn Gran	23	28
Ferrerries	43	47
Maó	330	355
Sant Lluís	67	74
<b>EIVISSA</b>	<b>604</b>	<b>666</b>
Eivissa	305	323
Sant Antoni de Portmany	80	95
Santa Eulària des Rius	144	164
Sant Joan de Labritja	13	16

Sant Josep de Sa Talaia	62	68
FORMENTERA	69	78
ILLES BALEARS	7.267	8.026

### 5.3.2 Programació 2011

Les persones beneficiàries del servei de teleassistència per part del Govern de les Illes, seran aquelles que no tenen reconegut un grau de dependència segons la llei 39/2006. En total, durant el 2011 un total de 2.987 persones podran ser usuàries del servei de teleassistència, el 59% amb una dependència lleu

Persones a atendre 2011								
TERRITORI	Autonomia Fràgil	Dependència Lleu	Dependència Moderada (Grau I)	Dependència Severa (Grau II)	Gran Dependència (Grau III)	Demència amb Dependència Severa (Grau II)	Demència amb Gran Dependència (Grau III)	TOTAL
Mallorca	999	1.434	0	0	0	0	0	2.433
Menorca	105	150	0	0	0	0	0	255
Eivissa	113	162	0	0	0	0	0	275
Formentera	10	14	0	0	0	0	0	24
<b>Total</b>	<b>1.227</b>	<b>1.760</b>	<b>0</b>	<b>0</b>	<b>0</b>	<b>0</b>	<b>0</b>	<b>2.987</b>

La programació del servei de teleassistència es concreta amb un total de 2.986 aparells a les Illes Balears que representen un cost total al 2011 de 96.832 euros. La distribució per municipi és la següent:

TERRITORI	Oferta actual (aparells)	Oferta futura 2011 (aparells)	Creixement (aparells)	Cost actual (€)	Cost futur 2011 (€)	Creixement (€)
<b>MALLORCA</b>	<b>5.518</b>	<b>2.433</b>	<b>-3.596</b>	<b>2.130.629</b>	<b>859.822</b>	<b>-1.270.806</b>
Alaró	62	17	-45	21.911	6.008	-15.903
Alcúdia	61	37	-24	21.557	13.076	-8.482
Algadia	38	17	-29	16.256	6.008	-10.248
Andratx	70	35	-39	26.151	12.369	-13.782
Ariany	12	5	-9	4.948	1.767	-3.181
Artà	55	27	-30	20.145	9.542	-10.603
Banyalbufar	12	2	-11	4.594	707	-3.887
Biniali	-	-	-	-	-	-
Binissalem	58	22	-45	23.678	7.775	-15.904
Búger	16	5	-11	5.654	1.767	-3.887
Bunyola	31	17	-17	12.016	6.008	-6.008
Caimari	-	0	0	0	0	0
Calvià	188	107	-93	70.678	37.814	-32.864
Campanet	24	12	-13	8.835	4.241	-4.594
Campos	146	34	-118	53.717	12.016	-41.701
Capdepera	115	31	-111	50.184	10.955	-39.228
Consell	34	10	-28	13.429	3.534	-9.895
Costitx	9	5	-6	3.887	1.767	-2.120
Deià	8	2	-7	3.181	707	-2.474
Escorca	-	-	-	-	-	-
Esporles	26	14	-14	9.895	4.948	-4.947
Estellencs	10	2	-8	3.534	707	-2.827
Felanitx	418	64	-442	178.817	22.618	-156.199
Fornalutx	7	3	-5	2.827	1.060	-1.767
Inca	246	76	-202	98.247	26.858	-71.388
Lloret de Vistalegre	9	5	-5	3.534	1.767	-1.767
Lloseta	85	17	-80	34.281	6.008	-28.273
Llubí	19	10	-10	7.068	3.534	-3.534

Llucmajor	135	86	-59	51.244	30.392	-20.852
Manacor	288	129	-180	109.199	45.589	-63.610
Mancor de la Vall	21	5	-19	8.482	1.767	-6.715
Maria de la Salut	33	11	-27	13.429	3.887	-9.542
Marratxí	151	61	-104	58.310	21.557	-36.753
Montuïri	25	12	-15	9.542	4.241	-5.301
Muro	52	29	-30	20.850	10.249	-10.602
Palma	2.034	1.085	-1.163	794.435	383.439	-410.996
Petra	28	0	0	0	0	0
Pollença	123	22	-105	44.881	7.775	-37.106
Porreres	61	46	-19	22.972	16.256	-6.715
Puigpunyent	19	5	-14	6.715	1.767	-4.948
Sa Pobla	94	60	-43	36.399	21.204	-15.195
Sant Joan	10	10	-2	4.241	3.534	-707
Sant Llorenç des Cardassar	51	33	27	2.120	11.662	9.543
Santa Eugènia	10	5	-5	3.534	1.767	-1.767
Santa Margalida	74	31	-44	26.505	10.955	-15.549
Santa Maria del Camí	72	19	-59	27.564	6.715	-20.850
Santanyí	77	41	-38	27.919	14.489	-13.430
Selva	31	14	-21	12.369	4.948	-7.421
Sencelles	18	12	-10	7.775	4.241	-3.534
Ses Salines	59	17	-43	21.203	6.008	-15.195
Sineu	15	15	-2	6.008	5.301	-707
Sóller	165	49	-128	62.550	17.317	-45.234
Son Servera	63	29	-36	22.970	10.249	-12.721
Valldemossa	25	7	-19	9.188	2.474	-6.715
Vilafranca de Bonany	25	12	-15	9.542	4.241	-5.301



<b>MENORCA</b>	<b>1.076</b>	<b>255</b>	<b>-930</b>	<b>418.786</b>	<b>90.117</b>	<b>-328.669</b>
Alaior	97	27	-86	39.933	9.542	-30.391
Ciutadella	389	76	-351	150.904	26.858	-124.045
Es Castell	73	19	-65	29.686	6.715	-22.971
Es Mercadal	54	14	-43	20.145	4.948	-15.197
Es Migjorn Gran	23	5	-23	9.895	1.767	-8.128
Ferrerries	43	10	-37	16.609	3.534	-13.075
Maó	330	85	-270	125.462	30.039	-95.423
Sant Lluís	67	19	-55	26.152	6.715	-19.438
<b>EIVISSA</b>	<b>604</b>	<b>274</b>	<b>-392</b>	<b>235.364</b>	<b>96.832</b>	<b>-138.532</b>
Eivissa	305	92	-231	114.146	32.513	-81.634
Sant Antoni de Portmany	80	49	-46	33.573	17.317	-16.256
Santa Eulària des Rius	144	70	-94	57.958	24.738	-33.220
Sant Joan de Labritja	13	19	3	5.655	6.715	1.060
Sant Josep de Sa Talaia	62	44	-24	24.032	15.550	-8.482
<b>FORMENTERA</b>	<b>69</b>	<b>24</b>	<b>-19</b>	<b>15.180</b>	<b>8.482</b>	<b>-6.699</b>
<b>ILLES BALEARS</b>	<b>7.267</b>	<b>2.986</b>	<b>-4.937</b>	<b>2.799.959</b>	<b>1.055.252</b>	<b>-1.744.706</b>

### 5.3.3 Programació 2015

A la finalització del 2015 es preveu que un total de 3.299 persones puguin haver-se beneficiat del servei de teleassistència. La distribució per illes i segons perfil de necessitat és la següent:

Persones a atendre 2015								
TERRITORI	Autonomia Fràgil	Dependència Lleu	Dependència Moderada (Grau I)	Dependència Severa (Grau II)	Gran Dependència (Grau III)	Demència amb Dependència Severa (Grau II)	Demència amb Gran Dependència (Grau III)	TOTAL
Mallorca	1.104	1.581	0	0	0	0	0	2.685
Menorca	117	166	0	0	0	0	0	283
Eivissa	126	178	0	0	0	0	0	304
Formentera	11	16	0	0	0	0	0	27
<b>Total</b>	<b>1.358</b>	<b>1.941</b>	<b>0</b>	<b>0</b>	<b>0</b>	<b>0</b>	<b>0</b>	<b>3.299</b>

El servei de teleassistència constarà al final del 2015 amb 3.299 aparells a les Illes Balears que representen un cost total al 2015 de 1.165.867 euros. La distribució per municipi és la següent:

TERRITORI	Oferta actual (aparells)	Oferta futura 2015 (aparells)	Creixement (aparells)	Cost actual (€)	Cost futur 2015 (€)	Creixement (€)
<b>MALLORCA</b>	<b>5.518</b>	<b>2.685</b>	<b>-3.344</b>	<b>2.130.629</b>	<b>948.879</b>	<b>-1.181.750</b>
Alaró	62	19	-43	21.911	6.715	-15.196
Alcúdia	61	41	-20	21.557	14.489	-7.068
Algadia	38	19	-27	16.256	6.715	-9.541

Andratx	70	39	-35	26.151	13.783	-12.368
Ariany	12	5	-9	4.948	1.767	-3.181
Artà	55	29	-28	20.145	10.249	-9.896
Banyalbufar	12	2	-11	4.594	707	-3.887
Biniali	-	-	-	-	-	-
Binissalem	58	24	-43	23.678	8.482	-15.197
Búger	16	6	-10	5.654	2.120	-3.534
Bunyola	31	19	-15	12.016	6.715	-5.301
Caimari	-	0	0	0	0	0
Calvià	188	119	-81	70.678	42.055	-28.623
Campanet	24	12	-13	8.835	4.241	-4.594
Campos	146	39	-113	53.717	13.783	-39.934
Capdepera	115	34	-108	50.184	12.016	-38.168
Consell	34	10	-28	13.429	3.534	-9.895
Costitx	9	5	-6	3.887	1.767	-2.120
Deià	8	2	-7	3.181	707	-2.474
Escorca	-	-	-	-	-	-
Esporles	26	16	-12	9.895	5.654	-4.241
Estellencs	10	2	-8	3.534	707	-2.827
Felanitx	418	71	-435	178.817	25.091	-153.725
Fornalutx	7	3	-5	2.827	1.060	-1.767
Inca	246	84	-194	98.247	29.686	-68.561
Lloret de Vistalegre	9	5	-5	3.534	1.767	-1.767
Lloseta	85	17	-80	34.281	6.008	-28.273
Llubí	19	12	-8	7.068	4.241	-2.827
Llucmajor	135	95	-50	51.244	33.573	-17.671
Manacor	288	144	-165	109.199	50.890	-58.309
Mancor de la Vall	21	5	-19	8.482	1.767	-6.715
Maria de la Salut	33	12	-26	13.429	4.241	-9.188
Marratxí	151	68	-97	58.310	24.031	-34.279
Montuïri	25	14	-13	9.542	4.948	-4.594
Muro	52	31	-28	20.850	10.955	-9.895
Palma	2.034	1.200	-1.048	794.435	424.080	-370.355

Petra	28	0	0	0	0	0
Pollença	123	24	-103	44.881	8.482	-36.399
Porreres	61	51	-14	22.972	18.023	-4.948
Puigpunyent	19	7	-12	6.715	2.474	-4.241
Sa Pobla	94	66	-37	36.399	23.324	-13.074
Sant Joan	10	10	-2	4.241	3.534	-707
Sant Llorenç des Cardassar	51	36	30	2.120	12.722	10.603
Santa Eugènia	10	6	-4	3.534	2.120	-1.414
Santa Margalida	74	34	-41	26.505	12.016	-14.489
Santa Maria del Camí	72	22	-56	27.564	7.775	-19.790
Santanyí	77	45	-34	27.919	15.903	-12.016
Selva	31	15	-20	12.369	5.301	-7.068
Sencelles	18	12	-10	7.775	4.241	-3.534
Ses Salines	59	19	-41	21.203	6.715	-14.488
Sineu	15	17	0	6.008	6.008	0
Sóller	165	54	-123	62.550	19.084	-43.467
Son Servera	63	31	-34	22.970	10.955	-12.015
Valldemossa	25	7	-19	9.188	2.474	-6.715
Vilafranca de Bonany	25	12	-15	9.542	4.241	-5.301
<b>MENORCA</b>	<b>1.076</b>	<b>283</b>	<b>-902</b>	<b>418.786</b>	<b>100.012</b>	<b>-318.773</b>
Alaior	97	29	-84	39.933	10.249	-29.684
Ciutadella	389	84	-343	150.904	29.686	-121.218
Es Castell	73	22	-62	29.686	7.775	-21.911
Es Mercadal	54	15	-42	20.145	5.301	-14.844
Es Migjorn Gran	23	5	-23	9.895	1.767	-8.128
Ferrerries	43	12	-35	16.609	4.241	-12.369
Maó	330	94	-261	125.462	33.220	-92.242
Sant Lluís	67	22	-52	26.152	7.775	-18.377
<b>EIVISSA</b>	<b>604</b>	<b>304</b>	<b>-362</b>	<b>235.364</b>	<b>107.434</b>	<b>-127.930</b>
Eivissa	305	102	-221	114.146	36.047	-78.100
Sant Antoni de	80	55	-40	33.573	19.437	-14.136

Portmany						
Santa Eulària des Rius	144	77	-87	57.958	27.212	-30.746
Sant Joan de Labritja	13	22	6	5.655	7.775	2.120
Sant Josep de Sa Talaia	62	48	-20	24.032	16.963	-7.069
<b>FORMENTERA</b>	<b>69</b>	<b>27</b>	<b>-16</b>	<b>15.180</b>	<b>9.542</b>	<b>-5.639</b>
<b>ILLES BALEARS</b>	<b>7.267</b>	<b>3.299</b>	<b>-4.624</b>	<b>2.799.959</b>	<b>1.165.867</b>	<b>-1.634.092</b>

## 5.4 Serveis d'ajuda a domicili

### 5.4.1 Oferta actual

El Servei d'ajuda a domicili va atendre al 2010 a un total de 3.868 usuaris diferents a les Illes Balears amb un total de 707.229 hores totals, el que representa una mitjana de 145 hores per usuari.

CONSELL INSULAR	Nombre d'usuaris diferents	Total hores anuals (2010)
<b>MALLORCA</b>	<b>3.006</b>	<b>573.228</b>
Alaró	93	10.318
Alcúdia	58	6.663
Algadia	0	0
Andratx	64	7.789
Ariany	0	0
Artà	44	1.970
Banyalbufar	17	1.098
Biniali	0	
Binissalem	39	15.374
Búger	11	839
Bunyola	41	1.049
Caimari	0	
Calvià	91	10.801
Campanet	27	2.157
Campos	63	6.880
Capdepera	31	3.835
Consell	13	4.494
Costitx	0	0
Deià	12	1.917
Escorca	0	0
Esporles	23	3.116
Estellencs	10	879
Felanitx	127	15.000
Fornalutx	8	1.148
Inca	100	16.813
Lloret de Vistalegre	0	0
Lloseta	30	4.154
Llubí	0	0
Llucmajor	141	15.159

Manacor	80	13.481
Mancor de la Vall	5	1.200
Maria de la Salut	0	0
Marratxí	89	21.000
Montuïri	0	0
Muro	32	2.136
Palma	1049	236.049
Petra	0	91.000
Pollença	107	5.844
Porreres	69	16.560
Puigpunyent	29	3.006
Sa Pobla	110	14.236
Sant Joan	0	0
Sant Llorenç des Cardassar	35	1.573
Santa Eugènia	0	0
Santa Margalida	35	4.404
Santa Maria del Camí	70	5.872
Santanyí	46	7.190
Selva	37	1.678
Sencelles	0	0
Ses Salines	38	5.561
Sineu	0	0
Sóller	76	7.490
Son Servera	32	1.200
Valldemossa	24	2.297
Vilafranca de Bonany	0	0
<b>MENORCA</b>	<b>620</b>	<b>110.203</b>
Alaior	46	8.297
Ciutadella	157	28.318
Es Castell	53	7.934
Es Mercadal	34	6.133
Es Migjorn Gran	17	3.066
Ferrerries	33	5.952
Maó	226	40.763
Sant Lluís	54	9.740
<b>EIVISSA</b>	<b>229</b>	<b>22.277</b>
Eivissa	104	10.982
Sant Antoni de Portmany	26	2.027
Santa Eulària des Rius	65	6.625
Sant Joan de Labritja	10	772
Sant Josep de Sa Talaia	24	1.871

FORMENTERA	13	1521
ILLES BALEARS	3.868	707.229



## 5.4.2 Programació 2011

El Servei d'ajuda a domicili veurà augmentat de forma considerable el nombre de beneficiaris, donat que s'estima que durant el 2011 un total de 45.131 persones facin ús del servei a les Illes. Per perfil de necessitat, les persones amb dependència moderada (grau I) representaran el 28,6% del total de beneficiaris

Persones a atendre 2011								
TERRITORI	Autonomia Fràgil	Dependència Lleu	Dependència Moderada (Grau I)	Dependència Severa (Grau II)	Gran Dependència (Grau III)	Demència amb Dependència Severa (Grau II)	Demència amb Gran Dependència (Grau III)	TOTAL
Mallorca	999	2.868	10.538	5.719	5.482	4.054	7.110	36.770
Menorca	105	300	1.106	600	570	420	748	3.849
Eivissa	113	324	1.191	646	616	460	802	4.152
Formentera	10	28	104	56	52	40	70	360
<b>Total</b>	<b>1.227</b>	<b>3.520</b>	<b>12.939</b>	<b>7.021</b>	<b>6.720</b>	<b>4.974</b>	<b>8.730</b>	<b>45.131</b>

Al final del 2011 el Servei d'ajuda domicili haurà prestat un total de 1.408.595 hores, el doble de l'oferta actual d'hores del servei, amb un cost total de 22.537.516 euros. La distribució per municipis és la següent:

TERRITORI	Oferta actual (hores/any)	Oferta futura 2011 (hores/any)	Creixement (hores/any)	Cost actual (€)	Cost futur 2011 (€)	Creixement (€)
<b>MALLORCA</b>	<b>573.228</b>	<b>1.147.697</b>	<b>574.469</b>	<b>9.171.654</b>	<b>18.363.155</b>	<b>9.191.501</b>
Alaró	10.318	8.261	-2.057	165.081	132.172	-32.909

Alcúdia	6.663	17.727	11.064	106.603	283.629	177.026
Algadia	0	8.261	8.261	0	132.172	132.172
Andratx	7.789	16.632	8.843	124.625	266.107	141.482
Ariany	0	2.280	2.280	0	36.475	36.475
Artà	1.970	12.570	10.600	31.524	201.128	169.604
Banyalbufar	1.098	1.060	-39	17.575	16.956	-619
Biniali						
Binissalem	15.374	10.244	-5.130	245.992	163.904	-82.088
Búger	839	2.493	1.654	13.421	39.886	26.465
Bunyola	1.049	8.148	7.100	16.776	130.374	113.598
Caimari						
Calvià	10.801	50.464	39.663	172.814	807.423	634.609
Campanet	2.157	5.546	3.389	34.512	88.741	54.229
Campos	6.880	16.043	9.163	110.086	256.689	146.603
Capdepera	3.835	14.559	10.724	61.354	232.943	171.589
Consell	4.494	4.632	138	71.899	74.115	2.215
Costitx	0	2.046	2.046	0	32.731	32.731
Deià	1.917	1.060	-858	30.677	16.956	-13.721
Escorca	0	492	492	0	7.871	7.871
Esporles	3.116	6.577	3.461	49.850	105.231	55.381
Estellencs	879	796	-83	14.060	12.730	-1.331
Felanitx	15.000	30.296	15.296	240.000	484.740	244.740
Fornalutx	1.148	1.437	289	18.374	22.996	4.622
Inca	16.813	35.920	19.106	269.015	574.712	305.697
Lloret de Vistalegre	0	2.280	2.280	0	36.475	36.475
Lloseta	4.154	7.642	3.488	66.467	122.271	55.804
Llubí	0	4.860	4.860	0	77.759	77.759
Llucmajor	15.159	40.551	25.392	242.539	648.810	406.271
Manacor	13.481	60.864	47.383	215.698	973.823	758.125
Mancor de la Vall	1.200	2.139	939	19.200	34.228	15.028
Maria de la Salut	0	5.097	5.097	0	81.553	81.553
Marratxí	21.000	28.823	7.823	336.000	461.161	125.161
Montuïri	0	6.147	6.147	0	98.359	98.359

Muro	2.136	13.438	11.302	34.176	215.005	180.829
Palma	236.049	511.507	275.458	3.776.790	8.184.118	4.407.327
Petra	91.000	6.147	-84.853	1.456.000	98.359	-1.357.641
Pollença	5.844	10.587	4.743	93.501	169.395	75.894
Porreres	16.560	21.589	5.029	264.960	345.430	80.470
Puigpunyent	3.006	2.602	-404	48.093	41.633	-6.459
Sa Pobla	14.236	28.355	14.118	227.777	453.673	225.896
Sant Joan	0	4.679	4.679	0	74.863	74.863
Sant Llorenç des Cardassar	1.573	15.348	13.776	25.165	245.573	220.408
Santa Eugènia	0	2.493	2.493	0	39.886	39.886
Santa Margalida	4.404	14.610	10.206	70.461	233.759	163.297
Santa Maria del Camí	5.872	9.222	3.350	93.948	147.547	53.599
Santanyí	7.190	19.177	11.987	115.039	306.825	191.786
Selva	1.678	6.345	4.667	26.842	101.521	74.678
Sencelles	0	5.196	5.196	0	83.133	83.133
Ses Salines	5.561	7.782	2.221	88.979	124.517	35.538
Sineu	0	7.186	7.186	0	114.982	114.982
Sóller	7.490	23.229	15.740	119.832	371.671	251.839
Son Servera	1.200	13.438	12.238	19.200	215.005	195.805
Valldemossa	2.297	3.386	1.089	36.748	54.180	17.431
Vilafranca de Bonany	0	5.435	5.435	0	86.961	86.961
<b>MENORCA</b>	<b>110.203</b>	<b>120.143</b>	<b>9.940</b>	<b>1.763.242</b>	<b>1.922.286</b>	<b>159.044</b>
Alaior	8.297	12.591	4.294	132.751	201.460	68.710
Ciutadella	28.318	35.970	7.653	453.084	575.528	122.444
Es Castell	7.934	8.889	955	126.950	142.222	15.272
Es Mercadal	6.133	6.345	213	98.120	101.521	3.400
Es Migjorn Gran	3.066	2.493	-573	49.060	39.886	-9.174
Ferrerries	5.952	4.860	-1.092	95.230	77.759	-17.471
Maó	40.763	40.033	-730	652.210	640.524	-11.687
Sant Lluís	9.740	8.962	-778	155.838	143.387	-12.451
<b>EIVISSA</b>	<b>22.277</b>	<b>129.550</b>	<b>107.273</b>	<b>356.435</b>	<b>2.072.795</b>	<b>1.716.360</b>

Eivissa	10.982	43.316	32.334	175.716	693.056	517.340
Sant Antoni de Portmany	2.027	23.328	21.301	32.431	373.252	340.821
Santa Eulària des Rius	6.625	32.727	26.102	106.000	523.628	417.628
Sant Joan de Labritja	772	9.409	8.637	12.352	150.542	138.190
Sant Josep de Sa Talaia	1.871	20.770	18.899	29.936	332.317	302.381
<b>FORMENTERA</b>	<b>1.521</b>	<b>11.205</b>	<b>9.684</b>	<b>24.336</b>	<b>179.279</b>	<b>154.943</b>
<b>ILLES BALEARS</b>	<b>707.229</b>	<b>1.408.595</b>	<b>701.366</b>	<b>11.315.667</b>	<b>22.537.516</b>	<b>11.221.848</b>

### 5.4.3 Programació 2015

A la finalització del període de la planificació, 2015, un total de 49.880 persones hauran rebut un Servei d'ajuda a domicili amb un total de 1.557.255 hores anual, el que representa un augment d'hores del servei respecte el 2010 del 221%.

Persones a atendre 2015								
TERRITORI	Autonomia Fràgil	Dependència Lleu	Dependència Moderada (Grau I)	Dependència Severa (Grau II)	Gran Dependència (Grau III)	Demència amb Dependència Severa (Grau II)	Demència amb Gran Dependència (Grau III)	TOTAL
Mallorca	1.104	3.162	11.655	6.326	6.054	4.474	7.858	40.633
Menorca	117	332	1.220	662	636	468	822	4.257
Eivissa	126	356	1.321	713	680	504	888	4.588
Formentera	11	32	115	62	60	44	78	402
<b>Total</b>	<b>1.358</b>	<b>3.882</b>	<b>14.311</b>	<b>7.763</b>	<b>7.430</b>	<b>5.490</b>	<b>9.646</b>	<b>49.880</b>

TERRITORI	Oferta actual (hores/any)	Oferta futura 2015 (hores/any)	Creixement (hores/any)	Cost actual (€)	Cost futur 2015 (€)	Creixement (€)
<b>MALLORCA</b>	<b>573.228</b>	<b>1.268.547</b>	<b>695.319</b>	<b>9.171.654</b>	<b>20.296.756</b>	<b>11.125.102</b>
Alaró	10.318	9.064	-1.254	165.081	145.018	-20.063
Alcúdia	6.663	19.632	12.969	106.603	314.113	207.511
Algadia	0	9.064	9.064	0	145.018	145.018
Andratx	7.789	18.325	10.536	124.625	293.197	168.572
Ariany	0	2.493	2.493	0	39.886	39.886
Artà	1.970	13.763	11.793	31.524	220.214	188.690
Banyalbufar	1.098	1.172	74	17.575	18.753	1.178
Biniali						
Binissalem	15.374	11.205	-4.170	245.992	179.279	-66.712
Búger	839	2.907	2.068	13.421	46.509	33.088
Bunyola	1.049	8.889	7.840	16.776	142.222	125.446
Caimari						
Calvià	10.801	55.891	45.090	172.814	894.250	721.436
Campanet	2.157	6.147	3.990	34.512	98.359	63.847
Campos	6.880	17.976	11.096	110.086	287.622	177.537
Capdepera	3.835	16.043	12.208	61.354	256.689	195.335
Consell	4.494	4.980	486	71.899	79.672	7.773
Costitx	0	2.207	2.207	0	35.310	35.310
Deià	1.917	1.172	-745	30.677	18.753	-11.924
Escorca	0	601	601	0	9.618	9.618
Esporles	3.116	7.384	4.268	49.850	118.144	68.294

Estellencs	879	796	-83	14.060	12.730	-1.331
Felanitx	15.000	33.380	18.380	240.000	534.077	294.077
Fornalutx	1.148	1.640	492	18.374	26.241	7.867
Inca	16.813	39.657	22.844	269.015	634.516	365.501
Lloret de Vistalegre	0	2.493	2.493	0	39.886	39.886
Lloseta	4.154	8.354	4.200	66.467	133.669	67.202
Llubí	0	5.435	5.435	0	86.961	86.961
Llucmajor	15.159	44.686	29.527	242.539	714.971	472.432
Manacor	13.481	67.619	54.138	215.698	1.081.900	866.202
Mancor de la Vall	1.200	2.207	1.007	19.200	35.310	16.110
Maria de la Salut	0	5.546	5.546	0	88.741	88.741
Marratxí	21.000	31.880	10.880	336.000	510.083	174.083
Montuïri	0	6.577	6.577	0	105.231	105.231
Muro	2.136	14.750	12.614	34.176	236.005	201.829
Palma	236.049	565.728	329.678	3.776.790	9.051.644	5.274.854
Petra	91.000	6.885	-84.115	1.456.000	110.157	-1.345.843
Pollença	5.844	11.694	5.850	93.501	187.100	93.599
Porreres	16.560	23.934	7.374	264.960	382.936	117.976
Puigpunyent	3.006	3.010	4	48.093	48.156	64
Sa Pobla	14.236	31.284	17.048	227.777	500.548	272.771
Sant Joan	0	5.000	5.000	0	80.005	80.005
Sant Llorenç des Cardassar	1.573	16.983	15.410	25.165	271.731	246.566
Santa Eugènia	0	2.907	2.907	0	46.509	46.509
Santa Margalida	4.404	16.183	11.780	70.461	258.935	188.474
Santa Maria del Camí	5.872	10.291	4.419	93.948	164.653	70.704
Santanyí	7.190	21.168	13.978	115.039	338.691	223.652
Selva	1.678	7.140	5.462	26.842	114.234	87.391
Sencelles	0	5.593	5.593	0	89.490	89.490
Ses Salines	5.561	8.724	3.162	88.979	139.576	50.597
Sineu	0	8.029	8.029	0	128.461	128.461
Sóller	7.490	25.488	17.999	119.832	407.813	287.981
Son Servera	1.200	14.704	13.504	19.200	235.256	216.056

Valldemossa	2.297	3.816	1.519	36.748	61.052	24.304
Vilafranca de Bonany	0	5.435	5.435	0	86.961	86.961
<b>MENORCA</b>	<b>110.203</b>	<b>132.965</b>	<b>22.762</b>	<b>1.763.242</b>	<b>2.127.441</b>	<b>364.199</b>
Alaior	8.297	13.857	5.560	132.751	221.711	88.961
Ciutadella	28.318	39.831	11.513	453.084	637.295	184.212
Es Castell	7.934	9.828	1.894	126.950	157.248	30.298
Es Mercadal	6.133	7.140	1.007	98.120	114.234	16.113
Es Migjorn Gran	3.066	2.649	-417	49.060	42.382	-6.678
Ferrerries	5.952	5.503	-449	95.230	88.042	-7.188
Maó	40.763	44.330	3.567	652.210	709.280	57.070
Sant Lluís	9.740	9.828	88	155.838	157.248	1.410
<b>EIVISSA</b>	<b>22.277</b>	<b>143.173</b>	<b>120.895</b>	<b>356.435</b>	<b>2.290.762</b>	<b>1.934.328</b>
Eivissa	10.982	48.028	37.046	175.716	768.452	592.736
Sant Antoni de Portmany	2.027	25.800	23.773	32.431	412.805	380.374
Santa Eulària des Rius	6.625	36.134	29.509	106.000	578.140	472.140
Sant Joan de Labritja	772	10.312	9.540	12.352	164.986	152.634
Sant Josep de Sa Talaia	1.871	22.899	21.028	29.936	366.380	336.444
<b>FORMENTERA</b>	<b>1.521</b>	<b>12.570</b>	<b>11.049</b>	<b>24.336</b>	<b>201.128</b>	<b>176.792</b>
<b>ILLES BALEARS</b>	<b>707.229</b>	<b>1.557.255</b>	<b>850.026</b>	<b>11.315.667</b>	<b>24.916.087</b>	<b>13.600.420</b>

## 5.5 Centres de dia

### 5.5.1 Oferta actual

Les Illes Balears disposa d'un total de 874 places de centre de dia de titularitat publica, de les quals el 64% són del Govern i de 407 places de titularitat privada.

TERRITORI	Govern de les Illes Balears	Altres Administracions	Places finançament públic	Places privades	Total
<b>MALLORCA</b>	<b>448</b>	<b>241</b>	<b>689</b>	<b>367</b>	<b>1.056</b>
Alaró	0	0	0	0	0
Alcúdia	30	0	30	0	30
Algadia	20	5	25	0	25
Andratx	39	0	39	0	39
Ariany	0	0	0	0	0
Artà	12	3	15	0	15
Banyalbufar	0	0	0	0	0
Biniali	0	0	0	0	0
Binissalem	0	15	15	0	15
Búger	0	0	0	0	0
Bunyola	15	0	15	0	15
Caimari	0	0	0	0	0
Calvià	10	47	57	5	62
Campanet	13	2	15	0	15
Campos	10	10	20	0	20
Capdepera	15	5	20	30	50
Consell	12	3	15	0	15
Costitx	15	0	15	0	15
Deià	0	0	0	0	0
Escorca	0	0	0	0	0
Esporles	15	5	20	0	20
Estellencs	0	0	0	0	0
Felanitx	10	2	12	0	12
Fornalutx	0	0	0	0	0
Inca	0	0	0	50	50
Lloret de Vistalegre	0	0	0	0	0
Lloseta	0	10	10	0	10
Llubí	0	0	0	0	0



Llucmajor	0	0	0	0	0
Manacor	26	8	34	0	34
Mancor de la Vall	7	3	10	0	10
Maria de la Salut	0	0	0	0	0
Marratxí	20	15	35	60	95
Montuïri	0	0	0	20	20
Muro	0	0	0	0	0
Palma	40	10	50	181	231
Petra	55	13	68	0	68
Pollença	0	0	0	0	0
Porreres	0	0	0	0	0
Puigpunyent	0	0	0	0	0
Sa Pobla	20	10	30	0	30
Sant Joan	0	0	0	0	0
Sant Llorenç des Cardassar	0	15	15	0	15
Santa Eugènia	0	0	0	0	0
Santa Margalida	20	10	30	0	30
Santa Maria del Camí	0	0	0	6	6
Santanyí	15	5	20	0	20
Selva	0	0	0	0	0
Sencelles	0	0	0	0	0
Ses Salines	0	30	30	0	30
Sineu	0	0	0	0	0
Sóller	0	0	0	15	15
Son Servera	0	15	15	0	15
Valldemossa	0	0	0	0	0
Vilafranca de Bonany	30	0	30	0	30
<b>MENORCA</b>	<b>83</b>	<b>43</b>	<b>126</b>	<b>20</b>	<b>146</b>
Alaior	0	0	0	10	10
Ciutadella	38	2	40	0	40
Es Castell	0	0	0	3	3
Es Mercadal	0	0	0	0	0
Es Migjorn Gran	11	4	15	0	15
Ferrerries	13	7	20	7	27
Maó	11	20	31	0	31
Sant Lluís	10	10	20	0	20
<b>EIVISSA</b>	<b>48</b>	<b>12</b>	<b>60</b>	<b>20</b>	<b>80</b>
Eivissa	8	12	20	20	40
Sant Antoni de Portmany	0	0	0	0	0
Santa Eulària des Rius	20	0	20	0	20
Sant Joan de Labritja	20	0	20	0	20

Sant Josep de Sa Talaia	0	0	0	0	0
FORMENTERA	0	0	0	0	0
<b>ILLES BALEARS</b>	<b>578</b>	<b>296</b>	<b>874</b>	<b>407</b>	<b>1.281</b>

## 5.5.2 Programació 2011

El servei de centre de dia es reserva per a aquelles persones majors amb un grau de dependència reconegut segons la llei 39/2006, especialment per a aquelles amb una dependència moderada que es preveu representin el 36% dels usuaris totals.

Per atendre als 23.091 usuaris previstos durant el 2011 es posaran en marxa un total de 2.374 places de titularitat pública i privada, amb un creixement respecte l'oferta actual de 1.093 places i respecte el cost actual de més de 20M€.

Persones a atendre 2011								
TERRITORI	Autonomia Fràgil	Dependència Lleu	Dependència Moderada (Grau I)	Dependència Severa (Grau II)	Gran Dependència (Grau III)	Demència amb Dependència Severa (Grau II)	Demència amb Gran Dependència (Grau III)	TOTAL
Mallorca	0	0	6.799	3.691	2.741	2.027	3.555	18.813
Menorca	0	0	714	387	285	210	374	1.970
Eivissa	0	0	768	417	308	230	401	2.124
Formentera	0	0	67	36	26	20	35	184
<b>Total</b>	<b>0</b>	<b>0</b>	<b>8.348</b>	<b>4.531</b>	<b>3.360</b>	<b>2.487</b>	<b>4.365</b>	<b>23.091</b>

TERRITORI	Govern de les Illes Balears	Altres Administracions	Total places finançament públic	Places privades	Oferta futura 2011	Creixement	Cost actual (€) *	Cost oferta futura 2011 (€)	Creixement (€)
<b>MALLORCA</b>	<b>448</b>	<b>241</b>	<b>689</b>	<b>367</b>	<b>1.934</b>	<b>879</b>	<b>8.069.498</b>	<b>25.008.173</b>	<b>16.938.675</b>
Alaró	0	0	0	0	14	14	0	179.983	179.983
Alcúdia	30	0	30	0	30	0	387.894	387.635	-259
Algadia	20	5	25	0	14	-11	306.332	179.983	-126.349

Andratx	39	0	39	0	28	-11	504.262	364.491	-139.771
Ariany	0	0	0	0	4	4	0	49.004	49.004
Artà	12	3	15	0	21	6	183.799	271.914	88.114
Banyalbufar	0	0	0	0	2	2	0	24.955	24.955
Biniali	0	0	0	0	0	0	0	0	0
Binissalem	0	15	15	0	17	2	143.208	222.263	79.055
Búger	0	0	0	0	4	4	0	53.788	53.788
Bunyola	15	0	15	0	14	-1	193.947	177.785	-16.162
Caimari	0	0	0	0	0	0	0	0	0
Calvià	10	47	57	5	85	23	578.016	1.099.550	521.534
Campanet	13	2	15	0	9	-6	187.182	121.411	-65.771
Campos	10	10	20	0	27	7	222.184	348.458	126.274
Capdepera	15	5	20	30	24	-26	241.683	316.134	74.451
Consell	12	3	15	0	8	-7	183.799	100.206	-83.593
Costitx	15	0	15	0	3	-12	193.947	43.573	-150.374
Deià	0	0	0	0	2	2	0	24.955	24.955
Escorca	0	0	0	0	1	1	0	10.861	10.861
Esporles	15	5	20	0	11	-9	241.683	142.486	-99.197
Estellencs	0	0	0	0	1	1	0	16.679	16.679
Felanitx	10	2	12	0	51	39	129.298	662.135	532.837
Fornalutx	0	0	0	0	2	2	0	31.419	31.419
Inca	0	0	0	50	60	10	0	781.477	781.477
Lloret de Vistalegre	0	0	0	0	4	4	0	49.004	49.004
Lloseta	0	10	10	0	13	3	95.472	165.889	70.417
Llubí	0	0	0	0	8	8	0	107.317	107.317
Llucmajor	0	0	0	0	68	68	0	883.752	883.752
Manacor	26	8	34	0	103	69	412.552	1.325.692	913.140
Mancor de la Vall	7	3	10	0	4	-6	119.150	46.159	-72.991
Maria de la Salut	0	0	0	0	9	9	0	111.196	111.196
Marratxí	20	15	35	60	49	-46	396.632	629.423	232.791
Montuïri	0	0	0	20	10	-10	0	134.858	134.858
Muro	0	0	0	0	23	23	0	292.472	292.472
Palma	40	10	50	181	862	631	612.664	11.145.229	10.532.565

Petra	55	13	68	0	10	-58	835.253	134.858	-700.395
Pollença	0	0	0	0	18	18	0	229.633	229.633
Porreres	0	0	0	0	36	36	0	469.869	469.869
Puigpunyent	0	0	0	0	4	4	0	56.374	56.374
Sa Pobla	20	10	30	0	48	18	354.068	619.467	265.399
Sant Joan	0	0	0	0	8	8	0	100.852	100.852
Sant Llorenç des Cardassar	0	15	15	0	26	11	143.208	333.460	190.252
Santa Eugènia	0	0	0	0	4	4	0	53.788	53.788
Santa Margalida	20	10	30	0	25	-5	348.896	319.366	-29.530
Santa Maria del Camí	0	0	0	6	16	10	0	203.127	203.127
Santanyí	15	5	20	0	32	13	236.849	418.279	181.430
Selva	0	0	0	0	11	11	0	137.056	137.056
Sencelles	0	0	0	0	9	9	0	112.101	112.101
Ses Salines	0	30	30	0	13	-17	286.416	168.475	-117.941
Sineu	0	0	0	0	12	12	0	156.968	156.968
Sóller	0	0	0	15	39	24	0	507.107	507.107
Son Servera	0	15	15	0	23	8	143.208	292.472	149.264
Valldemossa	0	0	0	0	6	6	0	74.605	74.605
Vilafranca de Bonany	30	0	30	0	9	-21	387.894	118.178	-269.716
<b>MENORCA</b>	<b>83</b>	<b>43</b>	<b>126</b>	<b>20</b>	<b>202</b>	<b>57</b>	<b>1.315.970</b>	<b>2.617.379</b>	<b>1.301.409</b>
Alaior	0	0	0	10	21	11	0	272.560	272.560
Ciutadella	38	2	40	0	61	21	510.427	784.710	274.283
Es Castell	0	0	0	3	15	12	0	194.076	194.076
Es Mercadal	0	0	0	0	11	11	0	137.056	137.056
Es Migjorn Gran	11	4	15	0	4	-11	177.572	53.788	-123.784
Ferrerries	13	7	20	7	8	-19	234.918	107.317	-127.600
Maó	11	20	31	0	68	37	170.869	873.149	702.280
Sant Lluís	10	10	20	0	15	-5	222.184	194.723	-27.461
<b>EIVISSA</b>	<b>48</b>	<b>12</b>	<b>60</b>	<b>20</b>	<b>219</b>	<b>139</b>	<b>615.458</b>	<b>2.825.420</b>	<b>2.209.961</b>
Eivissa	8	12	20	20	73	33	103.438	943.617	840.178
Sant Antoni de Portmany	0	0	0	0	39	39	0	508.917	508.917

Santa Eulària des Rius	20	0	20	0	55	35	258.596	712.691	454.095
Sant Joan de Labritja	20	0	20	0	16	-4	253.424	207.265	-46.159
Sant Josep de Sa Talaia	0	0	0	0	35	35	0	452.931	452.931
<b>FORMENTERA</b>	<b>0</b>	<b>0</b>	<b>0</b>	<b>0</b>	<b>19</b>	<b>19</b>	<b>0</b>	<b>244.373</b>	<b>244.373</b>
<b>ILLES BALEARS</b>	<b>578</b>	<b>296</b>	<b>874</b>	<b>407</b>	<b>2.374</b>	<b>1.093</b>	<b>10.000.926</b>	<b>30.695.345</b>	<b>20.694.419</b>

\*El cost actual només inclou les places del Govern de les Illes i dels municipis.

### 5.5.3 Programació 2015

A la finalització del període de la planificació, 2015, un total de 25.523 persones majors s'hauran beneficiat d'una plaça de les 2.624 places totals previstes.

Persones a atendre 2015								
TERRITORI	Autonomia Fràgil	Dependència Lleu	Dependència Moderada (Grau I)	Dependència Severa (Grau II)	Gran Dependència (Grau III)	Demència amb Dependència Severa (Grau II)	Demència amb Gran Dependència (Grau III)	TOTAL
Mallorca	0	0	7.518	4.082	3.027	2.237	3.929	20.793
Menorca	0	0	787	427	318	234	411	2.177
Eivissa	0	0	852	460	340	252	444	2.348
Formentera	0	0	74	40	30	22	39	205
<b>Total</b>	<b>0</b>	<b>0</b>	<b>9.231</b>	<b>5.009</b>	<b>3.715</b>	<b>2.745</b>	<b>4.823</b>	<b>25.523</b>

TERRITORI	Govern de les Illes Balears	Altres Administracions	Total places finançament públic	Places privades	Oferta futura 2015	Creixement	Cost actual (€)	Cost oferta futura 2015 (€)	Creixement (€)
<b>MALLORCA</b>	<b>448</b>	<b>241</b>	<b>689</b>	<b>367</b>	<b>2.138</b>	<b>1.083</b>	<b>8.069.498</b>	<b>27.645.335</b>	<b>19.575.837</b>
Alaró	0	0	0	0	15	15	0	197.955	197.955
Alcúdia	30	0	30	0	33	3	387.894	428.235	40.341
Algadia	20	5	25	0	15	-10	306.332	197.955	-108.377
Andratx	39	0	39	0	31	-8	504.262	398.109	-106.154
Ariany	0	0	0	0	4	4	0	53.788	53.788
Artà	12	3	15	0	23	8	183.799	299.454	115.655
Banyalbufar	0	0	0	0	2	2	0	26.894	26.894
Biniali	0	0	0	0	0	0	0	0	0
Binissalem	0	15	15	0	19	4	143.208	244.373	101.165
Búger	0	0	0	0	5	5	0	62.451	62.451
Bunyola	15	0	15	0	15	0	193.947	194.076	129
Caimari	0	0	0	0	0	0	0	0	0
Calvià	10	47	57	5	94	32	578.016	1.218.763	640.747
Campanet	13	2	15	0	10	-5	187.182	134.858	-52.324
Campos	10	10	20	0	30	10	222.184	390.092	167.908
Capdepera	15	5	20	30	27	-23	241.683	348.458	106.775
Consell	12	3	15	0	8	-7	183.799	109.257	-74.542
Costitx	15	0	15	0	4	-11	193.947	47.711	-146.236
Deià	0	0	0	0	2	2	0	26.894	26.894
Escorca	0	0	0	0	1	1	0	13.447	13.447
Esporles	15	5	20	0	12	-8	241.683	161.105	-80.578
Estellencs	0	0	0	0	1	1	0	16.679	16.679
Felanitx	10	2	12	0	56	44	129.298	726.784	597.486
Fornalutx	0	0	0	0	3	3	0	35.557	35.557
Inca	0	0	0	50	67	17	0	861.900	861.900
Lloret de Vistalegre	0	0	0	0	4	4	0	53.788	53.788

Lloseta	0	10	10	0	14	4	95.472	182.569	87.097
Llubí	0	0	0	0	9	9	0	118.178	118.178
Llucmajor	0	0	0	0	75	75	0	974.390	974.390
Manacor	26	8	34	0	114	80	412.552	1.473.092	1.060.540
Mancor de la Vall	7	3	10	0	4	-6	119.150	47.711	-71.439
Maria de la Salut	0	0	0	0	9	9	0	121.411	121.411
Marratxí	20	15	35	60	54	-41	396.632	692.779	296.147
Montuiri	0	0	0	20	11	-9	0	142.486	142.486
Muro	0	0	0	0	25	25	0	322.857	322.857
Palma	40	10	50	181	953	722	612.664	12.325.849	11.713.185
Petra	55	13	68	0	12	-56	835.253	152.184	-683.069
Pollença	0	0	0	0	20	20	0	256.269	256.269
Porreres	0	0	0	0	40	40	0	521.459	521.459
Puigpunyent	0	0	0	0	5	5	0	65.683	65.683
Sa Pobla	20	10	30	0	53	23	354.068	682.564	328.496
Sant Joan	0	0	0	0	9	9	0	109.903	109.903
Sant Llorenç des Cardassar	0	15	15	0	29	14	143.208	370.956	227.748
Santa Eugènia	0	0	0	0	5	5	0	62.451	62.451
Santa Margalida	20	10	30	0	27	-2	348.896	351.691	2.794
Santa Maria del Camí	0	0	0	6	17	11	0	222.910	222.910
Santanyí	15	5	20	0	36	16	236.849	461.594	224.745
Selva	0	0	0	0	12	12	0	156.321	156.321
Sencelles	0	0	0	0	9	9	0	122.316	122.316
Ses Salines	0	30	30	0	15	-15	286.416	188.646	-97.770
Sineu	0	0	0	0	14	14	0	175.587	175.587
Sóller	0	0	0	15	43	28	0	555.723	555.723
Son Servera	0	15	15	0	25	10	143.208	321.952	178.744
Valldemossa	0	0	0	0	7	7	0	84.949	84.949
Vilafranca de Bonany	30	0	30	0	10	-20	387.894	132.272	-255.622
<b>MENORCA</b>	<b>83</b>	<b>43</b>	<b>126</b>	<b>20</b>	<b>224</b>	<b>78</b>	<b>1.315.970</b>	<b>2.893.948</b>	<b>1.577.978</b>
Alaior	0	0	0	10	23	13	0	302.040	302.040
Ciutadella	38	2	40	0	67	27	510.427	868.365	357.939



Es Castell	0	0	0	3	16	13	0	212.049	212.049
Es Mercadal	0	0	0	0	12	12	0	156.321	156.321
Es Migjorn Gran	11	4	15	0	4	-10	177.572	57.279	-120.293
Ferrieres	13	7	20	7	9	-18	234.918	119.471	-115.446
Maó	11	20	31	0	75	44	170.869	966.373	795.504
Sant Lluís	10	10	20	0	16	-3	222.184	212.049	-10.135
<b>EIVISSA</b>	<b>48</b>	<b>12</b>	<b>60</b>	<b>20</b>	<b>241</b>	<b>162</b>	<b>615.458</b>	<b>3.118.409</b>	<b>2.502.951</b>
Eivissa	8	12	20	20	81	41	103.438	1.046.409	942.970
Sant Antoni de Portmany	0	0	0	0	43	43	0	559.860	559.860
Santa Eulària des Rius	20	0	20	0	61	41	258.596	787.942	529.346
Sant Joan de Labritja	20	0	20	0	17	-2	253.424	223.556	-29.868
Sant Josep de Sa Talaia	0	0	0	0	39	39	0	500.642	500.642
<b>FORMENTERA</b>	<b>0</b>	<b>0</b>	<b>0</b>	<b>0</b>	<b>21</b>	<b>21</b>	<b>0</b>	<b>271.914</b>	<b>271.914</b>
<b>ILLES BALEARS</b>	<b>578</b>	<b>296</b>	<b>874</b>	<b>407</b>	<b>2.624</b>	<b>1.343</b>	<b>10.000.926</b>	<b>33.929.605</b>	<b>23.928.679</b>

\*El cost actual només inclou les places del Govern de les Illes i dels municipis.

## 5.6 Residències

### 5.6.1 Oferta actual

A les Illes Balears hi ha una oferta actual de 5.366 places de residència per a persones majors amb dependència, el 49% de titularitat pública (2.628 places) i el 51% de titularitat privada (2.738 places).

TERRITORI	Govern de les Illes Balears	Altres Administracions	Places finançament públic	Places privades	Total
<b>MALLORCA</b>	<b>1.075</b>	<b>1.149</b>	<b>2.224</b>	<b>2.514</b>	<b>4.738</b>
Alaró	0	0	0	0	0
Alcúdia	20	20	39	0	39
Algadia	0	0	0	0	0
Andratx	0	0	0	0	0
Ariany	0	0	0	0	0
Artà	9	39	48	0	48
Banyalbufar	0	0	0	0	0
Biniali	0	0	0	0	0
Binissalem	0	0	0	0	0
Búger	0	0	0	0	0
Bunyola	0	0	0	0	0
Caimari	0	0	0	0	0
Calvià	93	63	156	216	372
Campanet	0	0	0	0	0
Campos	11	22	32	0	32
Capdepera	84	0	84	33	117
Consell	0	0	0	0	0
Costitx	0	0	0	0	0
Deià	0	0	0	0	0
Escorca	0	0	0	0	0
Esporles	0	0	0	0	0
Estellencs	0	0	0	0	0
Felanitx	0	98	98	51	149
Fornalutx	0	0	0	0	0
Inca	93	0	93	65	158
Lloret de Vistalegre	0	0	0	0	0

Lloseta	20	0	20	0	20
Llubí	0	0	0	0	0
Llucmajor	0	0	0	46	46
Manacor	92	0	92	25	117
Mancor de la Vall	0	0	0	0	0
Maria de la Salut	0	0	0	0	0
Marratxí	59	0	59	0	59
Montuïri	86	0	86	31	117
Muro	12	45	57	0	57
Palma	321	737	1.058	1.842	2.901
Petra	0	0	0	0	0
Pollença	0	36	36	0	36
Porreres	0	0	0	30	30
Puigpunyent	0	0	0	0	0
Sa Pobla	0	30	30	0	30
Sant Joan	0	0	0	0	0
Sant Llorenç des Cardassar	0	0	0	0	0
Santa Eugènia	0	0	0	0	0
Santa Margalida	59	0	59	0	59
Santa Maria del Camí	8	30	38	46	84
Santanyí	69	0	69	0	69
Selva	0	0	0	0	0
Sencelles	0	0	0	25	25
Ses Salines	0	0	0	0	0
Sineu	39	0	39	25	64
Sóller	0	30	30	78	108
Son Servera	0	0	0	0	0
Valldemossa	0	0	0	0	0
Vilafranca de Bonany	0	0	0	0	0
<b>MENORCA</b>	<b>92</b>	<b>272</b>	<b>364</b>	<b>32</b>	<b>396</b>
Alaior	16	14	30	8	38
Ciutadella	20	94	114	0	114
Es Castell	0	0	0	0	0
Es Mercadal	14	5	19	15	34
Es Migjorn Gran	0	0	0	0	0
Ferrerries	10	0	10	9	19
Maó	17	148	165	0	165
Sant Lluís	15	11	25	0	25
<b>EIVISSA</b>	<b>0</b>	<b>40</b>	<b>40</b>	<b>192</b>	<b>232</b>
Eivissa	0	40	40	102	142
Sant Antoni de Portmany	0	0	0	0	0

Santa Eulària des Rius	0	0	0	90	90
Sant Joan de Labritja	0	0	0	0	0
Sant Josep de Sa Talaia	0	0	0	0	0
<b>FORMENTERA</b>	<b>0</b>	<b>0</b>	<b>0</b>	<b>0</b>	<b>0</b>
<b>ILLES BALEARS</b>	<b>1.166</b>	<b>1.462</b>	<b>2.628</b>	<b>2.738</b>	<b>5.366</b>

## 5.6.2 Programació 2011

El servei de residència per a persones majors amb dependència és un recurs destinat a aquelles persones amb un grau de dependència severa o amb gran dependència, especialment per aquelles amb una demència associada. Al 2011 el Govern de les Illes atindrà a 16.692 persones majors amb un total 5.999 places que representa un creixement pràcticament del 12% de les places actuals, amb un cost total de 135M€.

Persones a atendre 2011								
TERRITORI	Autonomia Fràgil	Dependència Lleu	Dependència Moderada (Grau I)	Dependència Severa (Grau II)	Gran Dependència (Grau III)	Demència amb Dependència Severa (Grau II)	Demència amb Gran Dependència (Grau III)	TOTAL
Mallorca	0	0	0	3.691	3.263	2.414	4.235	13.603
Menorca	0	0	0	387	339	250	444	1.420
Eivissa	0	0	0	417	367	274	478	1.536
Formentera	0	0	0	36	31	24	42	133
<b>Total</b>	<b>0</b>	<b>0</b>	<b>0</b>	<b>4.531</b>	<b>4.000</b>	<b>2.962</b>	<b>5.199</b>	<b>16.692</b>

TERRITORI	Govern de les Illes Balears	Altres Administracions	Total places finançament públic	Places privades	Oferta futura 2011	Creixement	Cost actual (€)	Cost oferta futura 2011 (€)	Creixement (€)
<b>MALLORCA</b>	<b>1.075</b>	<b>1.149</b>	<b>2.224</b>	<b>2.514</b>	<b>4.889</b>	<b>151</b>	<b>29.258.177</b>	<b>110.285.684</b>	<b>81.027.508</b>
Alaró	0	0	0	0	36	36	0	813.180	813.180
Alcúdia	20	20	39	0	75	36	885.665	1.689.519	803.854
Algadia	0	0	0	0	36	36	0	813.180	813.180
Andratx	0	0	0	0	72	72	0	1.626.360	1.626.360

Ariany	0	0	0	0	10	10	0	217.675	217.675
Artà	9	39	48	0	53	5	1.090.109	1.196.649	106.540
Banyalbufar	0	0	0	0	4	4	0	98.123	98.123
Biniali	0	0	0	0	0	0	0	0	0
Binissalem	0	0	0	0	43	43	0	978.974	978.974
Búger	0	0	0	0	11	11	0	252.638	252.638
Bunyola	0	0	0	0	35	35	0	797.390	797.390
Caimari	0	0	0	0	0	0	0	0	0
Calvià	93	63	156	216	215	-157	2.100.057	4.855.394	2.755.338
Campanet	0	0	0	0	24	24	0	539.112	539.112
Campos	11	22	32	0	68	36	731.067	1.540.643	809.576
Capdepera	84	0	84	33	63	-54	1.901.104	1.417.707	-483.397
Consell	0	0	0	0	21	21	0	463.546	463.546
Costitx	0	0	0	0	9	9	0	198.502	198.502
Deià	0	0	0	0	4	4	0	98.123	98.123
Escorca	0	0	0	0	2	2	0	37.219	37.219
Esporles	0	0	0	0	28	28	0	632.724	632.724
Estellencs	0	0	0	0	2	2	0	49.625	49.625
Felanitx	0	98	98	51	129	-20	0	2.905.342	2.905.342
Fornalutx	0	0	0	0	6	6	0	135.342	135.342
Inca	93	0	93	65	153	-5	2.100.057	3.439.943	1.339.886
Lloret de Vistalegre	0	0	0	0	10	10	0	217.675	217.675
Lloseta	20	0	20	0	32	12	451.140	720.696	269.556
Llubí	0	0	0	0	21	21	0	472.569	472.569
Llucmajor	0	0	0	46	172	126	0	3.885.443	3.885.443
Manacor	92	0	92	25	259	142	2.077.951	5.846.774	3.768.824
Mancor de la Vall	0	0	0	0	9	9	0	200.757	200.757
Maria de la Salut	0	0	0	0	22	22	0	484.976	484.976
Marratxí	59	0	59	0	123	64	1.326.352	2.771.127	1.444.776
Montuiri	86	0	86	31	27	-90	1.945.316	604.528	-1.340.788
Muro	12	45	57	0	56	-1	1.285.431	1.272.215	-13.216
Palma	321	737	1.058	1.842	2.176	-725	7.250.722	49.078.393	41.827.671
Petra	0	0	0	0	27	27	0	604.528	604.528

Pollença	0	36	36	0	46	9	820.564	1.030.855	210.291
Porreres	0	0	0	30	92	62	0	2.079.755	2.079.755
Puigpunyent	0	0	0	0	11	11	0	258.278	258.278
Sa Pobla	0	30	30	0	122	92	0	2.740.676	2.740.676
Sant Joan	0	0	0	0	21	21	0	463.546	463.546
Sant Llorenç des Cardassar	0	0	0	0	65	65	0	1.465.077	1.465.077
Santa Eugènia	0	0	0	0	11	11	0	252.638	252.638
Santa Margalida	59	0	59	0	63	4	1.326.352	1.421.091	94.739
Santa Maria del Camí	8	30	38	46	39	-46	855.747	868.445	12.698
Santanyi	69	0	69	0	81	12	1.547.410	1.833.884	286.474
Selva	0	0	0	0	27	27	0	614.678	614.678
Sencelles	0	0	0	25	22	-3	0	495.126	495.126
Ses Salines	0	0	0	0	34	34	0	772.577	772.577
Sineu	39	0	39	25	30	-34	0	667.687	667.687
Sóller	0	30	30	78	100	-9	1.563.134	2.244.422	681.287
Son Servera	0	0	0	0	56	56	0	1.272.215	1.272.215
Valldemossa	0	0	0	0	15	15	0	338.355	338.355
Vilafranca de Bonany	0	0	0	0	23	23	0	509.788	509.788
<b>MENORCA</b>	<b>92</b>	<b>272</b>	<b>364</b>	<b>32</b>	<b>509</b>	<b>113</b>	<b>5.299.588</b>	<b>11.490.536</b>	<b>6.190.948</b>
Alaior	16	14	30	8	53	15	677.732	1.196.649	518.917
Ciutadella	20	94	114	0	153	39	1.356.340	3.443.326	2.086.986
Es Castell	0	0	0	0	38	38	0	848.143	848.143
Es Mercadal	14	5	19	15	27	-7	428.948	614.678	185.730
Es Migjorn Gran	0	0	0	0	10	10	0	230.081	230.081
Ferrerries	10	0	10	9	21	2	225.570	472.569	246.999
Maó	17	148	165	0	170	5	2.035.459	3.836.946	1.801.487
Sant Lluís	15	11	25	0	38	12	575.539	848.143	272.604
<b>EIVISSA</b>	<b>0</b>	<b>40</b>	<b>40</b>	<b>192</b>	<b>552</b>	<b>320</b>	<b>0</b>	<b>12.460.487</b>	<b>12.460.487</b>
Eivissa	0	40	40	102	185	43	0	4.183.196	4.183.196
Sant Antoni de Portmany	0	0	0	0	100	100	0	2.265.851	2.265.851
Santa Eulària des Rius	0	0	0	90	139	49	0	3.134.295	3.134.295

Sant Joan de Labritja	0	0	0	0	40	40	0	902.280	902.280
Sant Josep de Sa Talaia	0	0	0	0	88	88	0	1.974.865	1.974.865
<b>FORMENTERA</b>	<b>0</b>	<b>0</b>	<b>0</b>	<b>0</b>	<b>48</b>	<b>48</b>	<b>0</b>	<b>1.087.247</b>	<b>1.087.247</b>
<b>ILLES BALEARS</b>	<b>1.166</b>	<b>1.462</b>	<b>2.628</b>	<b>2.738</b>	<b>5.999</b>	<b>634</b>	<b>34.557.765</b>	<b>135.323.954</b>	<b>100.766.189</b>

\*El cost actual només inclou les places del Govern de les Illes i dels municipis.

### 5.6.3 Programació 2015

Al 2015 el total de persones majors que disposaran d'una plaça de residència serà de 18.439 amb un total de 6.622 places (23% més de places que l'oferta actual) amb un cost total de més de 149M€.

Persones a atendre 2015								
TERRITORI	Autonomia Fràgil	Dependència Lleu	Dependència Moderada (Grau I)	Dependència Severa (Grau II)	Gran Dependència (Grau III)	Demència amb Dependència Severa (Grau II)	Demència amb Gran Dependència (Grau III)	TOTAL
Mallorca	0	0	0	4.082	3.602	2.664	4.679	15.027
Menorca	0	0	0	427	377	278	489	1.571
Eivissa	0	0	0	460	405	300	528	1.693
Formentera	0	0	0	40	36	26	46	148
<b>Total</b>	<b>0</b>	<b>0</b>	<b>0</b>	<b>5.009</b>	<b>4.420</b>	<b>3.268</b>	<b>5.742</b>	<b>18.439</b>



TERRITORI	Govern de les Illes Balears	Altres Administracions	Total places finançament públic	Places privades	Oferta futura 2015	Creixement	Cost actual (€)	Cost oferta futura 2015 (€)	Creixement (€)
<b>MALLORCA</b>	<b>1.075</b>	<b>1.149</b>	<b>2.224</b>	<b>2.514</b>	<b>5.398</b>	<b>660</b>	<b>29.258.177</b>	<b>121.752.535</b>	<b>92.494.359</b>
Alaró	0	0	0	0	38	38	0	859.422	859.422
Alcúdia	20	20	39	0	85	45	885.665	1.909.450	1.023.785
Algadia	0	0	0	0	38	38	0	859.422	859.422
Andratx	0	0	0	0	77	77	0	1.747.040	1.747.040
Ariany	0	0	0	0	11	11	0	252.638	252.638
Artà	9	39	48	0	59	10	1.090.109	1.322.968	232.859
Banyalbufar	0	0	0	0	6	6	0	126.319	126.319
Biniali	0	0	0	0	0	0	0	0	0
Binissalem	0	0	0	0	48	48	0	1.087.247	1.087.247
Búger	0	0	0	0	12	12	0	276.323	276.323
Bunyola	0	0	0	0	38	38	0	848.143	848.143
Caimari	0	0	0	0	0	0	0	0	0
Calvià	93	63	156	216	238	-134	2.100.057	5.360.671	3.260.614
Campanet	0	0	0	0	27	27	0	604.528	604.528
Campos	11	22	32	0	77	45	731.067	1.733.505	1.002.438
Capdepera	84	0	84	33	67	-50	1.901.104	1.518.086	-383.018
Consell	0	0	0	0	21	21	0	479.336	479.336
Costitx	0	0	0	0	9	9	0	210.908	210.908
Deià	0	0	0	0	6	6	0	126.319	126.319
Escorca	0	0	0	0	2	2	0	42.858	42.858
Esporles	0	0	0	0	30	30	0	680.094	680.094
Estellencs	0	0	0	0	3	3	0	72.182	72.182
Felanitx	0	98	98	51	142	-7	0	3.199.710	3.199.710
Fornalutx	0	0	0	0	8	8	0	173.689	173.689
Inca	93	0	93	65	168	10	2.100.057	3.786.192	1.686.136
Lloret de Vistalegre	0	0	0	0	11	11	0	252.638	252.638
Lloseta	20	0	20	0	36	16	451.140	815.436	364.296

Llubí	0	0	0	0	23	23	0	509.788	509.788
Llucmajor	0	0	0	46	189	143	0	4.273.424	4.273.424
Manacor	92	0	92	25	288	171	2.077.951	6.497.544	4.419.593
Mancor de la Vall	0	0	0	0	9	9	0	210.908	210.908
Maria de la Salut	0	0	0	0	24	24	0	539.112	539.112
Marratxí	59	0	59	0	136	77	1.326.352	3.058.729	1.732.378
Montuiri	86	0	86	31	28	-89	1.945.316	632.724	-1.312.592
Muro	12	45	57	0	64	7	1.285.431	1.433.497	148.067
Palma	321	737	1.058	1.842	2.407	-494	7.250.722	54.285.676	47.034.954
Petra	0	0	0	0	29	29	0	651.897	651.897
Pollença	0	36	36	0	50	13	820.564	1.121.083	300.519
Porreres	0	0	0	30	102	71	0	2.291.791	2.291.791
Puigpunyent	0	0	0	0	12	12	0	279.707	279.707
Sa Pobla	0	30	30	0	133	103	0	3.005.720	3.005.720
Sant Joan	0	0	0	0	21	21	0	479.336	479.336
Sant Llorenç des Cardassar	0	0	0	0	73	73	0	1.639.894	1.639.894
Santa Eugènia	0	0	0	0	12	12	0	276.323	276.323
Santa Margalida	59	0	59	0	68	9	1.326.352	1.541.771	215.419
Santa Maria del Camí	8	30	38	46	43	-41	855.747	978.974	123.227
Santanyí	69	0	69	0	89	20	1.547.410	2.016.596	469.186
Selva	0	0	0	0	30	30	0	667.687	667.687
Sencelles	0	0	0	25	24	-1	0	549.263	549.263
Ses Salines	0	0	0	0	37	37	0	834.609	834.609
Sineu	39	0	39	25	35	-29	0	786.111	786.111
Sóller	0	30	30	78	109	1	1.563.134	2.466.608	903.474
Son Servera	0	0	0	0	63	63	0	1.423.347	1.423.347
Valldemossa	0	0	0	0	16	16	0	353.017	353.017
Vilafranca de Bonany	0	0	0	0	27	27	0	602.272	602.272
<b>MENORCA</b>	<b>92</b>	<b>272</b>	<b>364</b>	<b>32</b>	<b>563</b>	<b>167</b>	<b>5.299.588</b>	<b>12.693.952</b>	<b>7.394.363</b>
Alaior	16	14	30	8	59	21	677.732	1.325.224	647.492
Ciutadella	20	94	114	0	168	54	1.356.340	3.799.727	2.443.387
Es Castell	0	0	0	0	41	41	0	925.965	925.965

Es Mercadal	14	5	19	15	30	-4	428.948	667.687	238.739
Es Migjorn Gran	0	0	0	0	12	12	0	268.428	268.428
Ferrerries	10	0	10	9	23	4	225.570	509.788	284.218
Maó	17	148	165	0	188	23	2.035.459	4.248.611	2.213.152
Sant Lluís	15	11	25	0	42	17	575.539	948.522	372.983
<b>EIVISSA</b>	<b>0</b>	<b>40</b>	<b>40</b>	<b>192</b>	<b>608</b>	<b>376</b>	<b>0</b>	<b>13.719.167</b>	<b>13.719.167</b>
Eivissa	0	40	40	102	204	62	0	4.598.244	4.598.244
Sant Antoni de Portmany	0	0	0	0	110	110	0	2.483.526	2.483.526
Santa Eulària des Rius	0	0	0	90	153	63	0	3.450.093	3.450.093
Sant Joan de Labritja	0	0	0	0	43	43	0	978.974	978.974
Sant Josep de Sa Talaia	0	0	0	0	98	98	0	2.208.330	2.208.330
<b>FORMENTERA</b>	<b>0</b>	<b>0</b>	<b>0</b>	<b>0</b>	<b>53</b>	<b>53</b>	<b>0</b>	<b>1.196.649</b>	<b>1.196.649</b>
<b>ILLES BALEARS</b>	<b>1.166</b>	<b>1.462</b>	<b>2.628</b>	<b>2.738</b>	<b>6.622</b>	<b>1.256</b>	<b>34.557.765</b>	<b>149.362.303</b>	<b>114.804.538</b>

\*El cost actual només inclou les places del Govern de les Illes i dels municipis.

## 5.7 Habitatges tutelats

### 5.7.1 Oferta actual

A les Illes Balears hi ha un total de 21 places d'habitatge tutelat, concentrades als municipis d' Alaró (10 places), Binissalem (8 places) i Es Migjorn Gran (3 places), totes de titularitats dels Ajuntaments.

TERRITORI	Govern de les Illes Balears	Altres Administracions	Places finançament públic	Places privades	Total
<b>MALLORCA</b>	<b>0</b>	<b>18</b>	<b>18</b>	<b>0</b>	<b>18</b>
Alaró	0	10	10	0	10
Alcúdia	0	0	0	0	0
Algadia	0	0	0	0	0
Andratx	0	0	0	0	0
Ariany	0	0	0	0	0
Artà	0	0	0	0	0
Banyalbufar	0	0	0	0	0
Biniali	0	-	-	0	-
Binissalem	0	8	8	0	8
Búger	0	0	0	0	0
Bunyola	0	0	0	0	0
Caimari	0	0	0	0	0
Calvià	0	0	0	0	0
Campanet	0	0	0	0	0
Campos	0	0	0	0	0
Capdepera	0	0	0	0	0
Consell	0	0	0	0	0
Costitx	0	0	0	0	0
Deià	0	0	0	0	0
Escorca	0	-	-	0	-
Esporles	0	0	0	0	0
Estellencs	0	0	0	0	0
Felanitx	0	0	0	0	0
Fornalutx	0	0	0	0	0
Inca	0	0	0	0	0
Lloret de Vistalegre	0	0	0	0	0
Lloseta	0	0	0	0	0
Llubí	0	0	0	0	0

Llucmajor	0	0	0	0	0
Manacor	0	0	0	0	0
Mancor de la Vall	0	0	0	0	0
Maria de la Salut	0	0	0	0	0
Marratxí	0	0	0	0	0
Montuïri	0	0	0	0	0
Muro	0	0	0	0	0
Palma	0	0	0	0	0
Petra	0	0	0	0	0
Pollença	0	0	0	0	0
Porreres	0	0	0	0	0
Puigpunyent	0	0	0	0	0
Sa Pobla	0	0	0	0	0
Sant Joan	0	0	0	0	0
Sant Llorenç des Cardassar	0	0	0	0	0
Santa Eugènia	0	0	0	0	0
Santa Margalida	0	0	0	0	0
Santa Maria del Camí	0	0	0	0	0
Santanyí	0	0	0	0	0
Selva	0	0	0	0	0
Sencelles	0	0	0	0	0
Ses Salines	0	0	0	0	0
Sineu	0	0	0	0	0
Sóller	0	0	0	0	0
Son Servera	0	0	0	0	0
Valldemossa	0	0	0	0	0
Vilafranca de Bonany	0	0	0	0	0
<b>MENORCA</b>	<b>0</b>	<b>3</b>	<b>3</b>	<b>0</b>	<b>3</b>
Alaior	0	0	0	0	0
Ciutadella	0	0	0	0	0
Es Castell	0	0	0	0	0
Es Mercadal	0	0	0	0	0
Es Migjorn Gran	0	3	3	0	3
Ferrerries	0	0	0	0	0
Maó	0	0	0	0	0
Sant Lluís	0	0	0	0	0
<b>EIVISSA</b>	<b>0</b>	<b>0</b>	<b>0</b>	<b>0</b>	<b>0</b>
Eivissa	0	0	0	0	0
Sant Antoni de Portmany	0	0	0	0	0
Santa Eulària des Rius	0	0	0	0	0
Sant Joan de Labritja	0	0	0	0	0

Sant Josep de Sa Talaia	0	0	0	0	0
FORMENTERA	0	<b>0</b>	<b>0</b>	0	<b>0</b>
<b>ILLES BALEARS</b>	<b>0</b>	<b>21</b>	<b>21</b>	<b>0</b>	<b>21</b>

## 5.7.2 Programació 2011

L'habitatge tutelat és un servei d'acolliment alternatiu adreçat a persones majors autònomes. Es preveu que un total de 1.740 persones puguin beneficiar-se d'aquest servei durant el 2011, el 70% persones amb una autonomia fràgil i el 30% amb una dependència lleu (sense grau). Per aquestes persones es posaran en marxa 87 places d'habitatge tutelat, quadruplicant així l'oferta actual existent i possibilitant que l'oferta estigui disponible a molt més municipis.

Persones a atendre 2011								
TERRITORI	Autonomia Fràgil	Dependència Lleu	Dependència Moderada (Grau I)	Dependència Severa (Grau II)	Gran Dependència (Grau III)	Demència amb Dependència Severa (Grau II)	Demència amb Gran Dependència (Grau III)	TOTAL
Mallorca	999	417	0	0	0	0	0	1.416
Menorca	105	44	0	0	0	0	0	149
Eivissa	113	48	0	0	0	0	0	161
Formentera	10	4	0	0	0	0	0	14
<b>Total</b>	<b>1.227</b>	<b>513</b>	<b>0</b>	<b>0</b>	<b>0</b>	<b>0</b>	<b>0</b>	<b>1.740</b>

TERRITORI	Oferta actual (places)	Oferta futura 2011 (places)	Creixement (places)	Cost actual (€)	Cost futur 2011 (€)	Creixement (€)
<b>MALLORCA</b>	<b>18</b>	<b>71</b>	<b>53</b>	<b>345.582</b>	<b>1.359.289</b>	<b>1.013.707</b>
Alaró	10	1	-10	191.990	9.600	-182.391
Alcúdia	0	1	1	0	20.159	20.159
Algadía	0	1	1	0	9.600	9.600
Andratx	0	1	1	0	19.199	19.199
Ariany	0	0	0	0	2.880	2.880
Artà	0	1	1	0	15.359	15.359

Banyalbufar	0	0	0	0	960	960
Biniali	-	-	-	-	-	-
Binissalem	8	1	-7	153.592	12.479	-141.113
Búger	0	0	0	0	2.880	2.880
Bunyola	0	1	1	0	9.600	9.600
Caimari	0	0	0	0	0	0
Calvià	0	3	3	0	59.517	59.517
Campanet	0	0	0	0	6.720	6.720
Campos	0	1	1	0	19.199	19.199
Capdepera	0	1	1	0	17.279	17.279
Consell	0	0	0	0	5.760	5.760
Costitx	0	0	0	0	2.880	2.880
Deià	0	0	0	0	960	960
Escorca	-	-	-	-	-	-
Esporles	0	0	0	0	7.680	7.680
Estellencs	0	0	0	0	960	960
Felanitx	0	2	2	0	35.518	35.518
Fornalutx	0	0	0	0	1.920	1.920
Inca	0	2	2	0	42.238	42.238
Lloret de Vistalegre	0	0	0	0	2.880	2.880
Lloseta	0	1	1	0	9.600	9.600
Llubí	0	0	0	0	5.760	5.760
Llucmajor	0	3	3	0	47.998	47.998
Manacor	0	4	4	0	71.996	71.996
Mancor de la Vall	0	0	0	0	2.880	2.880
Maria de la Salut	0	0	0	0	5.760	5.760
Marratxí	0	2	2	0	33.598	33.598
Montuïri	0	0	0	0	6.720	6.720
Muro	0	1	1	0	16.319	16.319
Palma	0	32	32	0	606.688	606.688
Petra	0	0	0	0	1.584	1.584
Pollença	0	1	1	0	12.479	12.479
Porreres	0	1	1	0	25.919	25.919



Puigpunyent	0	0	0	0	2.880	2.880
Sa Pobla	0	2	2	0	33.598	33.598
Sant Joan	0	0	0	0	5.760	5.760
Sant Llorenç des Cardassar	0	1	1	0	18.239	18.239
Santa Eugènia	0	0	0	0	2.880	2.880
Santa Margalida	0	1	1	0	17.279	17.279
Santa Maria del Camí	0	1	1	0	10.559	10.559
Santanyí	0	1	1	0	23.039	23.039
Selva	0	0	0	0	7.680	7.680
Sencelles	0	0	0	0	6.720	6.720
Ses Salines	0	1	1	0	9.600	9.600
Sineu	0	0	0	0	8.640	8.640
Sóller	0	1	1	0	26.879	26.879
Son Servera	0	1	1	0	16.319	16.319
Valldemossa	0	0	0	0	3.840	3.840
Vilafranca de Bonany	0	0	0	0	6.720	6.720
<b>MENORCA</b>	<b>3</b>	<b>7</b>	<b>4</b>	<b>57.597</b>	<b>143.033</b>	<b>85.436</b>
Alaior	0	1	1	0	15.359	15.359
Ciutadella	0	2	2	0	42.238	42.238
Es Castell	0	1	1	0	10.559	10.559
Es Mercadal	0	0	0	0	7.680	7.680
Es Migjorn Gran	3	0	-3	57.597	2.880	-54.717
Ferrerries	0	0	0	0	5.760	5.760
Maó	0	3	3	0	47.998	47.998
Sant Lluís	0	1	1	0	10.559	10.559
<b>EIVISSA</b>	<b>0</b>	<b>8</b>	<b>8</b>	<b>0</b>	<b>153.592</b>	<b>153.592</b>
Eivissa	0	3	3	0	51.837	51.837
Sant Antoni de Portmany	0	1	1	0	26.879	26.879
Santa Eulària des Rius	0	2	2	0	39.358	39.358
Sant Joan de Labritja	0	1	1	0	10.559	10.559

Sant Josep de Sa Talaia	0	1	1	0	24.959	24.959
<b>FORMENTERA</b>	<b>0</b>	<b>1</b>	<b>1</b>	<b>0</b>	<b>13.439</b>	<b>13.439</b>
<b>ILLES BALEARS</b>	<b>21</b>	<b>87</b>	<b>66</b>	<b>403.179</b>	<b>1.669.353</b>	<b>1.266.174</b>

### 5.7.3 Programació 2015

Al 2015 un total de 1.922 persones majors s'hauran beneficiat de 96 places d'habitatge tutelat arreu de les Illes.

Persones a atendre 2015								
TERRITORI	Autonomia Fràgil	Dependència Lleu	Dependència Moderada	Dependència Severa	Gran Dependència	Demència amb Dependència Severa	Demència amb Gran Dependència	TOTAL
Mallorca	1.104	459	0	0	0	0	0	1.563
Menorca	117	49	0	0	0	0	0	166
Eivissa	126	51	0	0	0	0	0	177
Formentera	11	5	0	0	0	0	0	16
<b>Total</b>	<b>1.358</b>	<b>564</b>	<b>0</b>	<b>0</b>	<b>0</b>	<b>0</b>	<b>0</b>	<b>1.922</b>

TERRITORI	Oferta actual (places)	Oferta futura 2015 (places)	Creixement (places)	Cost actual (€)	Cost futur 2015 (€)	Creixement (€)
<b>MALLORCA</b>	<b>18</b>	<b>78</b>	<b>60</b>	<b>345.582</b>	<b>1.500.402</b>	<b>1.154.820</b>
Alaró	10	1	9	191.990	10.559	81.431
Alcúdia	0	1	1	-	23.039	23.039
Algadia	0	1	1	-	10.559	10.559
Andratx	0	1	1	-	22.079	22.079
Ariany	0	0	0	-	2.880	2.880
Artà	0	1	1	-	16.319	16.319
Banyalbufar	0	0	0	-	960	960
Biniali	-	-	-	-	-	-
Binissalem	8	1	7	153.592	13.439	140.153
Búger	0	0	0	-	2.880	2.880
Bunyola	0	1	1	-	10.559	10.559
Caimari	0	-	-	-	-	-
Calvià	0	3	3	-	66.237	66.237
Campanet	0	0	0	-	6.720	6.720
Campos	0	1	1	-	22.079	22.079
Capdepera	0	1	1	-	19.199	19.199
Consell	0	0	0	-	5.760	5.760
Costitx	0	0	0	-	2.880	2.880
Deià	0	0	0	-	960	960
Escorca	-	-	-	-	-	-
Esporles	0	0	0	-	8.640	8.640
Estellencs	0	0	0	-	960	960
Felanitx	0	2	2	-	39.358	39.358
Fornalutx	0	0	0	-	1.920	1.920
Inca	0	2	2	-	47.038	47.038
Lloret de Vistalegre	0	0	0	-	2.880	2.880
Lloseta	0	1	1	-	9.600	9.600
Llubí	0	0	0	-	6.720	6.720

Llucmajor	0	3	3	-	52.797	52.797
Manacor	0	4	4	-	80.636	80.636
Mancor de la Vall	0	0	0	-	2.880	2.880
Maria de la Salut	0	0	0	-	6.720	6.720
Marratxí	0	2	2	-	38.398	38.398
Montuïri	0	0	0	-	7.680	7.680
Muro	0	1	1	-	17.279	17.279
Palma	0	35	35	-	671.005	671.005
Petra	0	0	0	-	1.746	1.746
Pollença	0	1	1	-	13.439	13.439
Porreres	0	2	2	-	28.799	28.799
Puigpunyent	0	0	0	-	3.840	3.840
Sa Pobla	0	2	2	-	36.478	36.478
Sant Joan	0	0	0	-	5.760	5.760
Sant Llorenç des Cardassar	0	1	1	-	20.159	20.159
Santa Eugènia	0	0	0	-	2.880	2.880
Santa Margalida	0	1	1	-	19.199	19.199
Santa Maria del Camí	0	1	1	-	12.479	12.479
Santanyí	0	1	1	-	24.959	24.959
Selva	0	0	0	-	8.640	8.640
Sencelles	0	0	0	-	6.720	6.720
Ses Salines	0	1	1	-	10.559	10.559
Sineu	0	1	1	-	9.600	9.600
Sóller	0	2	2	-	29.758	29.758
Son Servera	0	1	1	-	17.279	17.279
Valldemossa	0	0	0	-	3.840	3.840
Vilafranca de Bonany	0	0	0	-	6.720	6.720
<b>MENORCA</b>	<b>3</b>	<b>8</b>	<b>5</b>	<b>57.597</b>	<b>159.352</b>	<b>101.755</b>
Alaior	0	1	1	-	16.319	16.319
Ciutadella	0	2	2	-	47.038	47.038
Es Castell	0	1	1	-	12.479	12.479
Es Mercadal	0	0	0	-	8.640	8.640

Es Migjorn Gran	3	0	3	57.597	2.880	54.717
Ferrerries	0	0	0	-	6.720	6.720
Maó	0	3	3	-	52.797	52.797
Sant Lluís	0	1	1	-	12.479	12.479
<b>EIVISSA</b>	<b>0</b>	<b>9</b>	<b>9</b>	<b>-</b>	<b>169.911</b>	<b>169.911</b>
Eivissa	0	3	3	-	56.637	56.637
Sant Antoni de Portmany	0	2	2	-	30.718	30.718
Santa Eulària des Rius	0	2	2	-	43.198	43.198
Sant Joan de Labritja	0	1	1	-	12.479	12.479
Sant Josep de Sa Talaia	0	1	1	-	26.879	26.879
<b>FORMENTERA</b>	<b>0</b>	<b>1</b>	<b>1</b>	<b>-</b>	<b>15.359</b>	<b>15.359</b>
<b>ILLES BALEARS</b>	<b>21</b>	<b>96</b>	<b>75</b>	<b>403.179</b>	<b>1.845.024</b>	<b>1.441.845</b>

## 5.8 Serveis de respir

### 5.8.1 Oferta actual

L'oferta actual del servei de respir és s de 31 places, les quals 20 d'elles es troben a l'Illa de Mallorca, 9 a Menorca i 3 a Eivissa.

TERRITORI	Places (2009)
<b>MALLORCA</b>	<b>20</b>
Alaró	0
Alcúdia	0
Algadia	0
Andratx	0
Ariany	0
Artà	0
Banyalbufar	0
Biniali	-
Binissalem	0
Búger	0
Bunyola	0
Caimari	0
Calvià	0
Campanet	0
Campos	0
Capdepera	0
Consell	0
Costitx	0
Deià	0
Escorca	-
Esporles	0
Estellencs	0
Felanitx	5
Fornalutx	0
Inca	0
Lloret de Vistalegre	0
Lloseta	0
Llubí	0

Llucmajor	0
Manacor	0
Mancor de la Vall	0
Maria de la Salut	0
Marratxí	0
Montuïri	0
Muro	0
Palma	14
Petra	0
Pollença	0
Porreres	0
Puigpunyent	0
Sa Pobla	1
Sant Joan	0
Sant Llorenç des Cardassar	0
Santa Eugènia	0
Santa Margalida	0
Santa Maria del Camí	0
Santanyí	0
Selva	0
Sencelles	0
Ses Salines	0
Sineu	0
Sóller	0
Son Servera	0
Valldemossa	0
Vilafranca de Bonany	0
<b>MENORCA</b>	<b>8</b>
Alaior	0
Ciutadella	4
Es Castell	0
Es Mercadal	0
Es Migjorn Gran	0
Ferrerries	0
Maó	4
Sant Lluís	0
<b>EIVISSA</b>	<b>3</b>
Eivissa	3
Sant Antoni de Portmany	0
Santa Eulària des Rius	0
Sant Joan de Labritja	0

Sant Josep de Sa Talaia	0
<b>FORMENTERA</b>	<b>0</b>
<b>ILLES BALEARS</b>	<b>31</b>



## 5.8.2 Programació 2011

Les places de respir es contemplen per a les persones majors amb dependència de grau o bé amb un dependència lleu. Proporcionen al cuidador de la persona una descàrrega i emocional i es preveu que 22.277 persones majors puguin beneficiar-se de les mateixes amb un total de 328 places, multiplicant per 10 l'oferta actual existent i amb esforç econòmic total de 7,4M€.

Persones a atendre 2011								
TERRITORI	Autonomia Fràgil	Dependència Lleu	Dependència Moderada (Grau I)	Dependència Severa (Grau II)	Gran Dependència (Grau III)	Demència amb Dependència Severa (Grau II)	Demència amb Gran Dependència (Grau III)	TOTAL
Mallorca	0	1.017	5.711	3.102	2.741	2.027	3.555	18.153
Menorca	0	106	600	324	285	210	374	1.899
Eivissa	0	114	645	350	308	230	401	2.048
Formentera	0	10	56	30	26	20	35	177
<b>Total</b>	<b>0</b>	<b>1.247</b>	<b>7.012</b>	<b>3.806</b>	<b>3.360</b>	<b>2.487</b>	<b>4.365</b>	<b>22.277</b>

TERRITORI	Oferta actual (places)	Oferta futura 2011 (places)	Creixement (places)	Cost actual (€)	Cost futur 2011 (€)	Creixement (€)
<b>MALLORCA</b>	<b>20</b>	<b>268</b>	<b>248</b>	<b>451.140</b>	<b>6.034.442</b>	<b>5.583.302</b>
Alaró	0	2	2	0	43.863	43.863
Alcúdia	0	4	4	0	93.414	93.414

Algadia	0	2	2	0	43.863	43.863
Andratx	0	4	4	0	87.941	87.941
Ariany	0	1	1	0	12.403	12.403
Artà	0	3	3	0	66.058	66.058
Banyalbufar	0	0	0	0	5.818	5.818
Biniali	0	0	0	0	0	0
Binissalem	0	2	2	0	53.630	53.630
Búger	0	1	1	0	12.916	12.916
Bunyola	0	2	2	0	42.287	42.287
Caimari	0	0	0	0	0	0
Calvià	0	12	12	0	265.558	265.558
Campanet	0	1	1	0	28.981	28.981
Campos	0	4	4	0	84.793	84.793
Capdepera	0	3	3	0	76.607	76.607
Consell	0	1	1	0	24.714	24.714
Costitx	0	0	0	0	10.525	10.525
Deià	0	0	0	0	5.818	5.818
Escorca	0	0	0	0	2.830	2.830
Esporles	0	2	2	0	34.809	34.809
Estellencs	0	0	0	0	4.218	4.218
Felanitx	5	7	2	112.785	158.940	46.155
Fornalutx	0	0	0	0	7.073	7.073
Inca	0	8	8	0	189.414	189.414
Lloret de Vistalegre	0	1	1	0	12.403	12.403
Lloseta	0	2	2	0	40.325	40.325
Llubí	0	1	1	0	25.153	25.153
Llucmajor	0	9	9	0	212.762	212.762
Manacor	0	14	14	0	320.130	320.130
Mancor de la Vall	0	0	0	0	10.710	10.710
Maria de la Salut	0	1	1	0	26.716	26.716
Marratxí	0	7	7	0	152.034	152.034
Montuïri	0	1	1	0	32.201	32.201
Muro	0	3	3	0	70.301	70.301

Palma	14	119	105	315.798	2.687.988	2.372.190
Petra	0	1	1	0	32.201	32.201
Pollença	0	3	3	0	56.291	56.291
Porreres	0	5	5	0	113.774	113.774
Puigpunyent	0	1	1	0	13.306	13.306
Sa Pobla	1	7	6	22.557	148.694	126.137
Sant Joan	0	1	1	0	24.739	24.739
Sant Llorenç des Cardassar	0	4	4	0	80.411	80.411
Santa Eugènia	0	1	1	0	12.916	12.916
Santa Margalida	0	3	3	0	76.607	76.607
Santa Maria del Camí	0	2	2	0	48.291	48.291
Santanyí	0	4	4	0	100.858	100.858
Selva	0	2	2	0	33.857	33.857
Sencelles	0	1	1	0	27.829	27.829
Ses Salines	0	2	2	0	40.930	40.930
Sineu	0	2	2	0	37.581	37.581
Sóller	0	5	5	0	121.941	121.941
Son Servera	0	3	3	0	70.301	70.301
Valldemossa	0	1	1	0	18.246	18.246
Vilafranca de Bonany	0	1	1	0	28.477	28.477
<b>MENORCA</b>	<b>8</b>	<b>28</b>	<b>20</b>	<b>180.456</b>	<b>630.660</b>	<b>450.204</b>
Alaior	0	3	3	0	66.083	66.083
Ciutadella	4	8	4	90.228	189.414	99.186
Es Castell	0	2	2	0	46.773	46.773
Es Mercadal	0	2	2	0	33.857	33.857
Es Migjorn Gran	0	1	1	0	12.916	12.916
Ferrieres	0	1	1	0	25.153	25.153
Maó	4	9	5	90.228	209.690	119.462
Sant Lluís	0	2	2	0	46.773	46.773
<b>EIVISSA</b>	<b>3</b>	<b>30</b>	<b>27</b>	<b>67.671</b>	<b>680.594</b>	<b>612.923</b>
Eivissa	3	10	7	67.671	227.659	159.988

Sant Antoni de Portmany	0	5	5	0	123.331	123.331
Santa Eulària des Rius	0	8	8	0	171.646	171.646
Sant Joan de Labritja	0	2	2	0	49.613	49.613
Sant Josep de Sa Talaia	0	5	5	0	108.345	108.345
<b>FORMENTERA</b>	<b>0</b>	<b>3</b>	<b>3</b>	<b>0</b>	<b>59.010</b>	<b>59.010</b>
<b>ILLES BALEARS</b>	<b>31</b>	<b>328</b>	<b>297</b>	<b>699.267</b>	<b>7.404.706</b>	<b>6.705.439</b>

### 5.8.3 Programació 2015

Amb la programació de places de respir al 2015 un total de 24.621 persones majors, i de forma indirecta els seus cuidadors, hauran fet ús d'una plaça de respir. Al 2015 es preveu tenir en marxa a les Illes un total de 363 places amb un esforç de desplegament territorial important.

Persones a atendre 2015								
TERRITORI	Autonomia Fràgil	Dependència Lleu	Dependència Moderada (Grau I)	Dependència Severa (Grau II)	Gran Dependència (Grau III)	Demència amb Dependència Severa (Grau II)	Demència amb Gran Dependència (Grau III)	TOTAL
Mallorca	0	1.122	6.314	3.430	3.027	2.237	3.929	20.059
Menorca	0	117	661	359	318	234	411	2.100
Eivissa	0	127	715	386	340	252	444	2.264
Formentera	0	11	62	34	30	22	39	198
<b>Total</b>	<b>0</b>	<b>1.377</b>	<b>7.752</b>	<b>4.209</b>	<b>3.715</b>	<b>2.745</b>	<b>4.823</b>	<b>24.621</b>

TERRITORI	Oferta actual (places)	Oferta futura 2015 (places)	Creixement (places)	Cost actual (€)	Cost futur 2015 (€)	Creixement (€)
<b>MALLORCA</b>	<b>20</b>	<b>296</b>	<b>276</b>	<b>451.140</b>	<b>6.667.386</b>	<b>6.216.246</b>
Alaró	0	2	2	0	47.626	47.626
Alcúdia	0	5	5	0	103.614	103.614
Algadia	0	2	2	0	47.626	47.626
Andratx	0	4	4	0	96.386	96.386
Ariany	0	1	1	0	12.916	12.916
Artà	0	3	3	0	72.389	72.389
Banyalbufar	0	0	0	0	6.307	6.307
Biniali	0	0	1	2	3	4
Binissalem	0	3	3	0	59.010	59.010
Búger	0	1	1	0	15.611	15.611
Bunyola	0	2	2	0	46.773	46.773
Caimari	0	0	0	0	0	0
Calvià	0	13	13	0	294.211	294.211
Campanet	0	1	1	0	32.201	32.201
Campos	0	4	4	0	94.829	94.829
Capdepera	0	4	4	0	84.793	84.793
Consell	0	1	1	0	25.734	25.734
Costitx	0	1	1	0	11.847	11.847
Deià	0	0	0	0	6.307	6.307
Escorca	0	0	0	0	3.220	3.220
Esporles	0	2	2	0	38.563	38.563
Estellencs	0	0	0	0	4.218	4.218
Felanitx	5	8	3	112.785	175.385	62.600
Fornalutx	0	0	0	0	8.599	8.599
Inca	0	9	9	0	208.359	208.359

Lloret de Vistalegre	0	1	1	0	12.916	12.916
Lloseta	0	2	2	0	44.048	44.048
Llubí	0	1	1	0	28.477	28.477
Llucmajor	0	10	10	0	235.202	235.202
Manacor	0	16	16	0	354.939	354.939
Mancor de la Vall	0	1	1	0	11.847	11.847
Maria de la Salut	0	1	1	0	28.981	28.981
Marratxí	0	7	7	0	167.429	167.429
Montuïri	0	2	2	0	34.809	34.809
Muro	0	3	3	0	77.905	77.905
Palma	14	132	118	315.798	2.972.954	2.657.156
Petra	0	2	2	0	36.029	36.029
Pollença	0	3	3	0	61.182	61.182
Porreres	0	6	6	0	125.732	125.732
Puigpunyent	0	1	1	0	15.611	15.611
Sa Pobla	1	7	6	22.557	165.130	142.573
Sant Joan	0	1	1	0	25.758	25.758
Sant Llorenç des Cardassar	0	4	4	0	89.196	89.196
Santa Eugènia	0	1	1	0	15.611	15.611
Santa Margalida	0	4	4	0	85.003	85.003
Santa Maria del Camí	0	2	2	0	53.655	53.655
Santanyí	0	5	5	0	110.835	110.835
Selva	0	2	2	0	37.556	37.556
Sencelles	0	1	1	0	30.094	30.094
Ses Salines	0	2	2	0	45.611	45.611
Sineu	0	2	2	0	41.959	41.959
Sóller	0	6	6	0	134.066	134.066
Son Servera	0	3	3	0	76.793	76.793
Valldemossa	0	1	1	0	19.520	19.520
Vilafranca de Bonany	0	1	1	0	32.015	32.015
<b>MENORCA</b>	<b>8</b>	<b>31</b>	<b>23</b>	<b>180.456</b>	<b>697.722</b>	<b>517.266</b>
Alaior	0	3	3	0	72.575	72.575

Ciutadella	4	9	5	90.228	209.388	119.160
Es Castell	0	2	2	0	51.455	51.455
Es Mercadal	0	2	2	0	37.556	37.556
Es Migjorn Gran	0	1	1	0	14.418	14.418
Ferrerries	0	1	1	0	28.527	28.527
Maó	4	10	6	90.228	232.349	142.121
Sant Lluís	0	2	2	0	51.455	51.455
<b>EIVISSA</b>	<b>3</b>	<b>33</b>	<b>30</b>	<b>67.671</b>	<b>752.010</b>	<b>684.339</b>
Eivissa	3	11	8	67.671	252.438	184.767
Sant Antoni de Portmany	0	6	6	0	135.784	135.784
Santa Eulària des Rius	0	8	8	0	189.918	189.918
Sant Joan de Labritja	0	2	2	0	53.679	53.679
Sant Josep de Sa Talaia	0	5	5	0	120.192	120.192
<b>FORMENTERA</b>	<b>0</b>	<b>3</b>	<b>3</b>	<b>0</b>	<b>66.058</b>	<b>66.058</b>
<b>ILLES BALEARS</b>	<b>31</b>	<b>363</b>	<b>332</b>	<b>699.267</b>	<b>8.183.176</b>	<b>7.483.909</b>

## 5.9 Centres de nit

El servei de centre de nit és un recurs de nova creació durant aquest període 2011-2015, per tant no es presenta la informació sobre l'oferta actual.

### 5.9.1 Programació 2011

Aquest nou servei atindrà durant el 2011 a un total de 3.216 persones majors amb dependència moderada o severa amb necessitat temporal de places de centres de nit. Es posaran en marxa un total de 21 places durant el 2011 a les Illes de Mallorca (17 places), Menorca (2 places) i Eivissa (2 places).

Persones a atendre 2011								
TERRITORI	Autonomia Fràgil	Dependència Lleu	Dependència Moderada (Grau I)	Dependència Severa (Grau II)	Gran Dependència (Grau III)	Demència amb Dependència Severa (Grau II)	Demència amb Gran Dependència (Grau III)	TOTAL
Mallorca	0	0	1.088	589	0	942	0	2.619
Menorca	0	0	114	63	0	97	0	274
Eivissa	0	0	123	67	0	107	0	297
Formentera	0	0	11	6	0	9	0	26
<b>Total</b>	<b>0</b>	<b>0</b>	<b>1.336</b>	<b>725</b>	<b>0</b>	<b>1.155</b>	<b>0</b>	<b>3.216</b>



TERRITORI	Oferta actual (places)	Oferta futura 2011 (places)	Creixement (places)	Cost actual (€)	Cost futur 2011 (€)	Creixement (€)
<b>MALLORCA</b>	<b>0</b>	<b>17</b>	<b>17</b>	<b>0</b>	<b>218.805</b>	<b>218.805</b>
Alaró	0	0	0	0	1.584	1.584
Alcúdia	0	0	0	0	3.426	3.426
Algadia	0	0	0	0	1.584	1.584
Andratx	0	0	0	0	3.265	3.265
Ariany	0	0	0	0	420	420
Artà	0	0	0	0	2.327	2.327
Banyalbufar	0	0	0	0	259	259
Biniali	-	-	-	-	-	-
Binissalem	0	0	0	0	1.907	1.907
Búger	0	0	0	0	420	420
Bunyola	0	0	0	0	1.584	1.584
Caimari	0	0	0	0	0	0
Calvià	0	1	1	0	9.600	9.600
Campanet	0	0	0	0	1.099	1.099
Campos	0	0	0	0	3.006	3.006
Capdepera	0	0	0	0	2.748	2.748
Consell	0	0	0	0	840	840
Costitx	0	0	0	0	420	420
Deià	0	0	0	0	259	259
Escorca	-	-	-	-	-	-
Esporles	0	0	0	0	1.164	1.164
Estellencs	0	0	0	0	162	162
Felanitx	0	0	0	0	5.851	5.851
Fornalutx	0	0	0	0	259	259
Inca	0	1	1	0	6.756	6.756
Lloret de Vistalegre	0	0	0	0	420	420
Lloseta	0	0	0	0	1.422	1.422
Llubí	0	0	0	0	1.002	1.002

Llucmajor	0	1	1	0	7.693	7.693
Manacor	0	1	1	0	11.605	11.605
Mancor de la Vall	0	0	0	0	420	420
Maria de la Salut	0	0	0	0	1.002	1.002
Marratxí	0	0	0	0	5.527	5.527
Montuïri	0	0	0	0	1.164	1.164
Muro	0	0	0	0	2.586	2.586
Palma	0	8	8	0	97.491	97.491
Petra	0	0	0	0	1.164	1.164
Pollença	0	0	0	0	2.004	2.004
Porreres	0	0	0	0	4.105	4.105
Puigpunyent	0	0	0	0	485	485
Sa Pobla	0	0	0	0	5.431	5.431
Sant Joan	0	0	0	0	840	840
Sant Llorenç des Cardassar	0	0	0	0	3.006	3.006
Santa Eugènia	0	0	0	0	420	420
Santa Margalida	0	0	0	0	2.845	2.845
Santa Maria del Camí	0	0	0	0	1.843	1.843
Santanyí	0	0	0	0	3.685	3.685
Selva	0	0	0	0	1.164	1.164
Sencelles	0	0	0	0	1.002	1.002
Ses Salines	0	0	0	0	1.422	1.422
Sineu	0	0	0	0	1.422	1.422
Sóller	0	0	0	0	4.428	4.428
Son Servera	0	0	0	0	2.586	2.586
Valldemossa	0	0	0	0	679	679
Vilafranca de Bonany	0	0	0	0	1.002	1.002
<b>MENORCA</b>	<b>0</b>	<b>2</b>	<b>2</b>	<b>0</b>	<b>22.886</b>	<b>22.886</b>
Alaior	0	0	0	0	2.327	2.327
Ciutadella	0	1	1	0	6.853	6.853
Es Castell	0	0	0	0	1.681	1.681
Es Mercadal	0	0	0	0	1.164	1.164

Es Migjorn Gran	0	0	0	0	420	420
Ferrieres	0	0	0	0	1.002	1.002
Maó	0	1	1	0	7.693	7.693
Sant Lluís	0	0	0	0	1.746	1.746
<b>EIVISSA</b>	<b>0</b>	<b>2</b>	<b>2</b>	<b>0</b>	<b>24.825</b>	<b>24.825</b>
Eivissa	0	1	1	0	8.275	8.275
Sant Antoni de Portmany	0	0	0	0	4.428	4.428
Santa Eulària des Rius	0	0	0	0	6.271	6.271
Sant Joan de Labritja	0	0	0	0	1.843	1.843
Sant Josep de Sa Talaia	0	0	0	0	4.008	4.008
<b>FORMENTERA</b>	<b>0</b>	<b>0</b>	<b>0</b>	<b>0</b>	<b>2.166</b>	<b>2.166</b>
<b>ILLES BALEARS</b>	<b>0</b>	<b>21</b>	<b>21</b>	<b>0</b>	<b>268.681</b>	<b>268.681</b>

### 5.9.2 Programació 2015

Per al 2015 les places augmentaran a un total de 24, incorporant 1 plaça a Formentera. En total 3.550 persones majors n'en faran ús en algun moment de l'any. El cost de posar en marxa la totalitat de les places s'estima en 296.448€.

**Persones a atendre 2015**

TERRITORI	Autonomia Fràgil	Dependència Lleu	Dependència Moderada	Dependència Severa	Gran Dependència	Demència amb Dependència Severa	Demència amb Gran Dependència	TOTAL
Mallorca	0	0	1.204	652	0	1.036	0	2.892
Menorca	0	0	126	68	0	108	0	302
Eivissa	0	0	137	74	0	117	0	328
Formentera	0	0	12	6	0	10	0	28
<b>Total</b>	<b>0</b>	<b>0</b>	<b>1.479</b>	<b>800</b>	<b>0</b>	<b>1.271</b>	<b>0</b>	<b>3.550</b>

TERRITORI	Oferta actual (places)	Oferta futura 2015 (places)	Creixement (places)	Cost actual (€)	Cost futur 2015 (€)	Creixement (€)
<b>MALLORCA</b>	<b>0</b>	<b>19</b>	<b>19</b>	<b>0</b>	<b>241.529</b>	<b>241.529</b>
Alaró	0	0	0	0	1.746	1.746
Alcúdia	0	0	0	0	3.750	3.750
Algadia	0	0	0	0	1.746	1.746
Andratx	0	0	0	0	3.426	3.426
Ariany	0	0	0	0	420	420
Artà	0	0	0	0	2.586	2.586
Banyalbufar	0	0	0	0	259	259
Biniali	-	-	-	-	-	-
Binissalem	0	0	0	0	2.166	2.166
Búger	0	0	0	0	485	485
Bunyola	0	0	0	0	1.681	1.681
Caimari	0	0	1	2	3	4
Calvià	0	1	1	0	10.699	10.699
Campanet	0	0	0	0	1.164	1.164
Campos	0	0	0	0	3.426	3.426
Capdepera	0	0	0	0	3.006	3.006

Consell	0	0	0	0	1.002	1.002
Costitx	0	0	0	0	420	420
Deià	0	0	0	0	259	259
Escorca	-	-	-	-	-	-
Esporles	0	0	0	0	1.422	1.422
Estellencs	0	0	0	0	162	162
Felanitx	0	0	0	0	6.336	6.336
Fornalutx	0	0	0	0	323	323
Inca	0	1	1	0	7.499	7.499
Lloret de Vistalegre	0	0	0	0	420	420
Lloseta	0	0	0	0	1.584	1.584
Llubí	0	0	0	0	1.002	1.002
Llucmajor	0	1	1	0	8.534	8.534
Manacor	0	1	1	0	12.865	12.865
Mancor de la Vall	0	0	0	0	420	420
Maria de la Salut	0	0	0	0	1.099	1.099
Marratxí	0	0	0	0	6.012	6.012
Montuïri	0	0	0	0	1.164	1.164
Muro	0	0	0	0	2.845	2.845
Palma	0	8	8	0	107.770	107.770
Petra	0	0	0	0	1.358	1.358
Pollença	0	0	0	0	2.263	2.263
Porreres	0	0	0	0	4.590	4.590
Puigpunyent	0	0	0	0	582	582
Sa Pobla	0	0	0	0	6.012	6.012
Sant Joan	0	0	0	0	1.002	1.002
Sant Llorenç des Cardassar	0	0	0	0	3.265	3.265
Santa Eugènia	0	0	0	0	485	485
Santa Margalida	0	0	0	0	3.006	3.006
Santa Maria del Camí	0	0	0	0	1.907	1.907
Santanyí	0	0	0	0	4.008	4.008
Selva	0	0	0	0	1.422	1.422

Sencelles	0	0	0	0	1.099	1.099
Ses Salines	0	0	0	0	1.584	1.584
Sineu	0	0	0	0	1.584	1.584
Sóller	0	0	0	0	4.849	4.849
Son Servera	0	0	0	0	2.845	2.845
Valldemossa	0	0	0	0	743	743
Vilafranca de Bonany	0	0	0	0	1.164	1.164
<b>MENORCA</b>	<b>0</b>	<b>2</b>	<b>2</b>	<b>0</b>	<b>25.213</b>	<b>25.213</b>
Alaior	0	0	0	0	2.586	2.586
Ciutadella	0	1	1	0	7.596	7.596
Es Castell	0	0	0	0	1.843	1.843
Es Mercadal	0	0	0	0	1.422	1.422
Es Migjorn Gran	0	0	0	0	485	485
Ferrieres	0	0	0	0	1.002	1.002
Maó	0	1	1	0	8.437	8.437
Sant Lluís	0	0	0	0	1.843	1.843
<b>EIVISSA</b>	<b>0</b>	<b>2</b>	<b>2</b>	<b>0</b>	<b>27.379</b>	<b>27.379</b>
Eivissa	0	1	1	0	9.180	9.180
Sant Antoni de Portmany	0	0	0	0	4.913	4.913
Santa Eulària des Rius	0	1	1	0	6.950	6.950
Sant Joan de Labritja	0	0	0	0	1.907	1.907
Sant Josep de Sa Talaia	0	0	0	0	4.428	4.428
<b>FORMENTERA</b>	<b>0</b>	<b>1</b>	<b>1</b>	<b>0</b>	<b>2.327</b>	<b>2.327</b>
<b>ILLES BALEARS</b>	<b>0</b>	<b>24</b>	<b>24</b>	<b>0</b>	<b>296.448</b>	<b>296.448</b>

## 5.10 Serveis de prevenció de les situacions de dependència i de promoció de l'autonomia personal

No es contempla oferta actual dels serveis de prevenció de les situacions de dependència i de promoció de l'autonomia personal previstos a la llei 36/2006.

### 5.10.1 Programació 2011

Aquest servei que té un doble objectiu, per una banda la prevenció de la dependència que és aplicable a persones autònomes i per l'altra la promoció de l'autonomia personal, per a persones amb graus de dependència moderada principalment però també amb dependència severa. En total, 18.857 persones majors rebran aquests tipus de serveis al 2011 posant en marxa un total de 5.738 serveis diferents

Persones a atendre 2011								
TERRITORI	Autonomia Fràgil	Dependència Lleu	Dependència Moderada (Grau I)	Dependència Severa (Grau II)	Gran Dependència (Grau III)	Demència amb Dependència Severa (Grau II)	Demència amb Gran Dependència (Grau III)	TOTAL
Mallorca	3.435	1.434	6.799	3.691	0	0	0	15.359
Menorca	360	150	714	387	0	0	0	1.611
Eivissa	389	162	768	417	0	0	0	1.736
Formentera	34	14	67	36	0	0	0	151
<b>Total</b>	<b>4.218</b>	<b>1.760</b>	<b>8.348</b>	<b>4.531</b>	<b>0</b>	<b>0</b>	<b>0</b>	<b>18.857</b>

TERRITORI	Oferta actual (serveis)	Oferta futura 2011 (serveis)	Creixement (serveis)	Cost actual (€)	Cost futur 2011 (€)	Creixement (€)
<b>MALLORCA</b>	<b>0</b>	<b>4.673</b>	<b>4.673</b>	<b>0</b>	<b>925.323</b>	<b>925.323</b>
Alaró	0	34	34	0	6.633	6.633
Alcúdia	0	72	72	0	14.246	14.246
Algadia	0	34	34	0	6.633	6.633
Andratx	0	67	67	0	13.335	13.335
Ariany	0	9	9	0	1.822	1.822
Artà	0	51	51	0	10.148	10.148
Banyalbufar	0	4	4	0	822	822
Biniali	-	-	-	-	-	-
Binissalem	0	41	41	0	8.207	8.207
Búger	0	10	10	0	2.000	2.000
Bunyola	0	33	33	0	6.574	6.574
Caimari	0	0	0	0	0	0
Calvià	0	206	206	0	40.729	40.729
Campanet	0	23	23	0	4.524	4.524
Campos	0	65	65	0	12.920	12.920
Capdepera	0	59	59	0	11.771	11.771
Consell	0	19	19	0	3.693	3.693
Costitx	0	8	8	0	1.653	1.653
Deià	0	4	4	0	822	822
Escorca	0	1	1	0	277	277
Esporles	0	27	27	0	5.316	5.316
Estellencs	0	3	3	0	673	673
Felanitx	0	123	123	0	24.433	24.433
Fornalutx	0	6	6	0	1.148	1.148
Inca	0	146	146	0	28.928	28.928
Lloret de Vistalegre	0	9	9	0	1.822	1.822
Lloseta	0	31	31	0	6.158	6.158
Llubí	0	20	20	0	3.901	3.901



Llucmajor	0	165	165	0	32.710	32.710
Manacor	0	248	248	0	49.055	49.055
Mancor de la Vall	0	9	9	0	1.693	1.693
Maria de la Salut	0	21	21	0	4.148	4.148
Marratxí	0	117	117	0	23.235	23.235
Montuïri	0	25	25	0	4.851	4.851
Muro	0	55	55	0	10.860	10.860
Palma	0	2.084	2.084	0	412.701	412.701
Petra	0	25	25	0	4.851	4.851
Pollença	0	43	43	0	8.514	8.514
Porreres	0	88	88	0	17.444	17.444
Puigpunyent	0	11	11	0	2.109	2.109
Sa Pobla	0	116	116	0	22.879	22.879
Sant Joan	0	19	19	0	3.752	3.752
Sant Llorenç des Cardassar	0	63	63	0	12.415	12.415
Santa Eugènia	0	10	10	0	2.000	2.000
Santa Margalida	0	60	60	0	11.801	11.801
Santa Maria del Camí	0	38	38	0	7.445	7.445
Santanyí	0	78	78	0	15.494	15.494
Selva	0	26	26	0	5.198	5.198
Sencelles	0	21	21	0	4.247	4.247
Ses Salines	0	32	32	0	6.346	6.346
Sineu	0	29	29	0	5.782	5.782
Sóller	0	95	95	0	18.711	18.711
Son Servera	0	55	55	0	10.860	10.860
Valldemossa	0	14	14	0	2.703	2.703
Vilafranca de Bonany	0	22	22	0	4.336	4.336
<b>MENORCA</b>	<b>0</b>	<b>490</b>	<b>490</b>	<b>0</b>	<b>97.089</b>	<b>97.089</b>
Alaior	0	52	52	0	10.217	10.217
Ciutadella	0	146	146	0	28.958	28.958
Es Castell	0	37	37	0	7.227	7.227
Es Mercadal	0	26	26	0	5.198	5.198

Es Migjorn Gran	0	10	10	0	2.000	2.000
Ferrerries	0	20	20	0	3.901	3.901
Maó	0	163	163	0	32.314	32.314
Sant Lluís	0	37	37	0	7.277	7.277
<b>EIVISSA</b>	<b>0</b>	<b>528</b>	<b>528</b>	<b>0</b>	<b>104.534</b>	<b>104.534</b>
Eivissa	0	177	177	0	34.987	34.987
Sant Antoni de Portmany	0	95	95	0	18.770	18.770
Santa Eulària des Rius	0	134	134	0	26.473	26.473
Sant Joan de Labritja	0	38	38	0	7.554	7.554
Sant Josep de Sa Talaia	0	85	85	0	16.751	16.751
<b>FORMENTERA</b>	<b>0</b>	<b>46</b>	<b>46</b>	<b>0</b>	<b>9.098</b>	<b>9.098</b>
<b>ILLES BALEARS</b>	<b>0</b>	<b>5.738</b>	<b>5.738</b>	<b>0</b>	<b>1.136.045</b>	<b>1.136.045</b>

### 5.10.2 Programació 2015

Un total de 20.849 persones majors autònomes o amb dependència lleu, moderada o severa, sense demència, es beneficiaran al 2015 dels serveis de prevenció de la dependència i de promoció de l'autonomia personal.

Per a satisfer aquesta demanda potencial es crearan 6.345 serveis que tindran un cost total de 1.256.221€.

Persones a atendre 2015								
TERRITORI	Autonomia Fràgil	Dependència Lleu	Dependència Moderada (Grau I)	Dependència Severa (Grau II)	Gran Dependència (Grau III)	Demència amb Dependència Severa (Grau II)	Demència amb Gran Dependència (Grau III)	TOTAL
Mallorca	3.800	1.581	7.518	4.082	0	0	0	16.981
Menorca	400	166	787	427	0	0	0	1.780
Eivissa	431	178	852	460	0	0	0	1.921
Formentera	37	16	74	40	0	0	0	167
<b>Total</b>	<b>4.668</b>	<b>1.941</b>	<b>9.231</b>	<b>5.009</b>	<b>0</b>	<b>0</b>	<b>0</b>	<b>20.849</b>

TERRITORI	Oferta actual (serveis)	Oferta futura 2015 (serveis)	Creixement (serveis)	Cost actual (€)	Cost futur 2015 (€)	Creixement (€)
<b>MALLORCA</b>	<b>0</b>	<b>5.167</b>	<b>5.167</b>	<b>0</b>	<b>1.023.036</b>	<b>1.023.036</b>
Alaró	0	37	37	0	7.277	7.277
Alcúdia	0	80	80	0	15.771	15.771
Algadia	0	37	37	0	7.277	7.277
Andratx	0	75	75	0	14.850	14.850
Ariany	0	10	10	0	2.000	2.000
Artà	0	56	56	0	11.098	11.098
Banyalbufar	0	5	5	0	941	941
Biniali	-	-	-	-	-	-
Binissalem	0	46	46	0	9.098	9.098
Búger	0	12	12	0	2.336	2.336
Bunyola	0	37	37	0	7.227	7.227
Caimari	0	0	0	0	0	0
Calvià	0	228	228	0	45.124	45.124
Campanet	0	25	25	0	4.851	4.851

Campos	0	73	73	0	14.513	14.513
Capdepera	0	65	65	0	12.920	12.920
Consell	0	20	20	0	4.019	4.019
Costitx	0	9	9	0	1.822	1.822
Deià	0	5	5	0	941	941
Escorca	0	2	2	0	327	327
Esporles	0	30	30	0	6.019	6.019
Estellencs	0	3	3	0	673	673
Felanitx	0	136	136	0	26.928	26.928
Fornalutx	0	6	6	0	1.257	1.257
Inca	0	162	162	0	32.007	32.007
Lloret de Vistalegre	0	10	10	0	2.000	2.000
Lloseta	0	34	34	0	6.673	6.673
Llubí	0	22	22	0	4.336	4.336
Llucmajor	0	182	182	0	36.026	36.026
Manacor	0	275	275	0	54.539	54.539
Mancor de la Vall	0	9	9	0	1.822	1.822
Maria de la Salut	0	23	23	0	4.524	4.524
Marratxí	0	130	130	0	25.770	25.770
Montuïri	0	27	27	0	5.316	5.316
Muro	0	60	60	0	11.840	11.840
Palma	0	2.305	2.305	0	456.459	456.459
Petra	0	28	28	0	5.445	5.445
Pollença	0	47	47	0	9.375	9.375
Porreres	0	98	98	0	19.364	19.364
Puigpunyent	0	12	12	0	2.465	2.465
Sa Pobla	0	127	127	0	25.235	25.235
Sant Joan	0	21	21	0	4.089	4.089
Sant Llorenç des Cardassar	0	69	69	0	13.672	13.672
Santa Eugènia	0	12	12	0	2.336	2.336
Santa Margalida	0	66	66	0	13.088	13.088
Santa Maria del Camí	0	42	42	0	8.326	8.326

Santanyí	0	86	86	0	17.087	17.087
Selva	0	29	29	0	5.722	5.722
Sencelles	0	23	23	0	4.524	4.524
Ses Salines	0	36	36	0	7.069	7.069
Sineu	0	33	33	0	6.445	6.445
Sóller	0	104	104	0	20.533	20.533
Son Servera	0	60	60	0	11.840	11.840
Valldemossa	0	15	15	0	3.029	3.029
Vilafranca de Bonany	0	24	24	0	4.811	4.811
<b>MENORCA</b>	<b>0</b>	<b>542</b>	<b>542</b>	<b>0</b>	<b>107.336</b>	<b>107.336</b>
Alaior	0	57	57	0	11.197	11.197
Ciutadella	0	162	162	0	32.056	32.056
Es Castell	0	40	40	0	7.999	7.999
Es Mercadal	0	29	29	0	5.722	5.722
Es Migjorn Gran	0	11	11	0	2.109	2.109
Ferrerries	0	23	23	0	4.524	4.524
Maó	0	180	180	0	35.729	35.729
Sant Lluís	0	40	40	0	7.999	7.999
<b>EIVISSA</b>	<b>0</b>	<b>585</b>	<b>585</b>	<b>0</b>	<b>115.761</b>	<b>115.761</b>
Eivissa	0	196	196	0	38.778	38.778
Sant Antoni de Portmany	0	105	105	0	20.869	20.869
Santa Eulària des Rius	0	148	148	0	29.245	29.245
Sant Joan de Labritja	0	42	42	0	8.395	8.395
Sant Josep de Sa Talaia	0	93	93	0	18.473	18.473
<b>FORMENTERA</b>	<b>0</b>	<b>51</b>	<b>51</b>	<b>0</b>	<b>10.088</b>	<b>10.088</b>
<b>ILLES BALEARS</b>	<b>0</b>	<b>6.345</b>	<b>6.345</b>	<b>0</b>	<b>1.256.221</b>	<b>1.256.221</b>

## 5.11 Formació a persones cuidadores no professionals

En l'actualitat no es disposa de la informació desagregada per territori de l'oferta del servei de formació a persones cuidadores no professionals.

### 5.11.1 Programació 2011

La formació a persones cuidadores no professionals es reserva per a cuidadors de persones amb dependència amb diferent intensitat en funció de la necessitat.

Un total de 21.030 persones cuidadores rebran formació al 2011 amb un total d'hores ofertes de 261.924.

Persones a atendre 2011								
TERRITORI	Autonomia Fràgil	Dependència Lleu	Dependència Moderada (Grau I)	Dependència Severa (Grau II)	Gran Dependència (Grau III)	Demència amb Dependència Severa (Grau II)	Demència amb Gran Dependència (Grau III)	TOTAL
Mallorca	0	0	5.711	3.102	2.741	2.027	3.555	17.136
Menorca	0	0	600	324	285	210	374	1.793
Eivissa	0	0	645	350	308	230	401	1.934
Formentera	0	0	56	30	26	20	35	167
<b>Total</b>	<b>0</b>	<b>0</b>	<b>7.012</b>	<b>3.806</b>	<b>3.360</b>	<b>2.487</b>	<b>4.365</b>	<b>21.030</b>

TERRITORI	Oferta actual (hores anuals)	Oferta futura 2011 (hores anuals)	Creixement (hores anuals)	Cost actual (€)	Cost futur 2011 (€)	Creixement (€)
<b>MALLORCA</b>	<b>0</b>	<b>213.416</b>	<b>213.416</b>	<b>0</b>	<b>1.621.958</b>	<b>1.621.958</b>
Alaró	0	1.544	1.544	0	11.731	11.731
Alcúdia	0	3.298	3.298	0	25.061	25.061
Algadia	0	1.544	1.544	0	11.731	11.731
Andratx	0	3.087	3.087	0	23.461	23.461
Ariany	0	422	422	0	3.203	3.203
Artà	0	2.329	2.329	0	17.700	17.700
Banyalbufar	0	201	201	0	1.528	1.528
Biniali	-	-	-	-	-	-
Binissalem	0	1.895	1.895	0	14.402	14.402
Búger	0	477	477	0	3.625	3.625
Bunyola	0	1.521	1.521	0	11.560	11.560
Caimari	0	0	0	0	0	0
Calvià	0	9.394	9.394	0	71.394	71.394
Campanet	0	1.034	1.034	0	7.858	7.858
Campos	0	2.989	2.989	0	22.716	22.716
Capdepera	0	2.716	2.716	0	20.638	20.638
Consell	0	861	861	0	6.544	6.544
Costitx	0	374	374	0	2.842	2.842
Deià	0	201	201	0	1.528	1.528
Escorca	0	103	103	0	783	783
Esporles	0	1.238	1.238	0	9.405	9.405
Estellencs	0	148	148	0	1.125	1.125
Felanitx	0	5.627	5.627	0	42.761	42.761
Fornalutx	0	264	264	0	2.003	2.003
Inca	0	6.691	6.691	0	50.852	50.852
Lloret de Vistalegre	0	422	422	0	3.203	3.203
Lloseta	0	1.408	1.408	0	10.701	10.701
Llubí	0	896	896	0	6.810	6.810

Llucmajor	0	7.537	7.537	0	57.277	57.277
Manacor	0	11.324	11.324	0	86.062	86.062
Mancor de la Vall	0	387	387	0	2.937	2.937
Maria de la Salut	0	946	946	0	7.190	7.190
Marratxí	0	5.366	5.366	0	40.778	40.778
Montuïri	0	1.147	1.147	0	8.717	8.717
Muro	0	2.490	2.490	0	18.920	18.920
Palma	0	95.090	95.090	0	722.684	722.684
Petra	0	1.147	1.147	0	8.717	8.717
Pollença	0	1.978	1.978	0	15.029	15.029
Porreres	0	4.023	4.023	0	30.575	30.575
Puigpunyent	0	487	487	0	3.701	3.701
Sa Pobla	0	5.271	5.271	0	40.056	40.056
Sant Joan	0	874	874	0	6.639	6.639
Sant Llorenç des Cardassar	0	2.841	2.841	0	21.592	21.592
Santa Eugènia	0	477	477	0	3.625	3.625
Santa Margalida	0	2.716	2.716	0	20.638	20.638
Santa Maria del Camí	0	1.717	1.717	0	13.045	13.045
Santanyí	0	3.564	3.564	0	27.086	27.086
Selva	0	1.182	1.182	0	8.983	8.983
Sencelles	0	956	956	0	7.266	7.266
Ses Salines	0	1.446	1.446	0	10.986	10.986
Sineu	0	1.330	1.330	0	10.108	10.108
Sóller	0	4.322	4.322	0	32.843	32.843
Son Servera	0	2.490	2.490	0	18.920	18.920
Valldemossa	0	635	635	0	4.826	4.826
Vilafranca de Bonany	0	999	999	0	7.592	7.592
<b>MENORCA</b>	<b>0</b>	<b>22.345</b>	<b>22.345</b>	<b>0</b>	<b>169.818</b>	<b>169.818</b>
Alaior	0	2.342	2.342	0	17.795	17.795
Ciutadella	0	6.691	6.691	0	50.852	50.852
Es Castell	0	1.659	1.659	0	12.608	12.608
Es Mercadal	0	1.182	1.182	0	8.983	8.983



Es Migjorn Gran	0	477	477	0	3.625	3.625
Ferrerries	0	896	896	0	6.810	6.810
Maó	0	7.439	7.439	0	56.536	56.536
Sant Lluís	0	1.659	1.659	0	12.608	12.608
<b>EIVISSA</b>	<b>0</b>	<b>24.086</b>	<b>24.086</b>	<b>0</b>	<b>183.050</b>	<b>183.050</b>
Eivissa	0	8.056	8.056	0	61.226	61.226
Sant Antoni de Portmany	0	4.350	4.350	0	33.056	33.056
Santa Eulària des Rius	0	6.079	6.079	0	46.197	46.197
Sant Joan de Labritja	0	1.752	1.752	0	13.311	13.311
Sant Josep de Sa Talaia	0	3.850	3.850	0	29.260	29.260
<b>FORMENTERA</b>	<b>0</b>	<b>2.078</b>	<b>2.078</b>	<b>0</b>	<b>15.793</b>	<b>15.793</b>
<b>ILLES BALEARS</b>	<b>0</b>	<b>261.924</b>	<b>261.924</b>	<b>0</b>	<b>1.990.619</b>	<b>1.990.619</b>

### 5.11.2 Programació 2015

A la finalització de la planificació es preveu ofertar 289.516 hores de formació per 23.244 persones cuidadores no professionals.

Persones a atendre 2015								
TERRITORI	Autonomia Fràgil	Dependència Lleu	Dependència Moderada (Grau I)	Dependència Severa (Grau II)	Gran Dependència (Grau III)	Demència amb Dependència Severa (Grau II)	Demència amb Gran Dependència (Grau III)	TOTAL
Mallorca	0	0	6.314	3.430	3.027	2.237	3.929	18.937
Menorca	0	0	661	359	318	234	411	1.983
Eivissa	0	0	715	386	340	252	444	2.137
Formentera	0	0	62	34	30	22	39	187
<b>Total</b>	<b>0</b>	<b>0</b>	<b>7.752</b>	<b>4.209</b>	<b>3.715</b>	<b>2.745</b>	<b>4.823</b>	<b>23.244</b>

TERRITORI	Oferta actual (hores anuals)	Oferta futura 2015 (hores anuals)	Creixement (hores anuals)	Cost actual (€)	Cost futur 2015 (€)	Creixement (€)
<b>MALLORCA</b>	<b>0</b>	<b>235.864</b>	<b>235.864</b>	<b>0</b>	<b>1.792.563</b>	<b>1.792.563</b>
Alaró	0	1.682	1.682	0	12.779	12.779
Alcúdia	0	3.647	3.647	0	27.713	27.713
Algadia	0	1.682	1.682	0	12.779	12.779
Andratx	0	3.411	3.411	0	25.920	25.920
Ariany	0	477	477	0	3.625	3.625
Artà	0	2.568	2.568	0	19.513	19.513
Banyalbufar	0	226	226	0	1.718	1.718
Biniali	-	-	-	-	-	-
Binissalem	0	2.078	2.078	0	15.793	15.793
Búger	0	547	547	0	4.157	4.157
Bunyola	0	1.659	1.659	0	12.608	12.608
Caimari	0	0	0	0	0	0
Calvià	0	10.385	10.385	0	78.926	78.926

Campanet	0	1.147	1.147	0	8.717	8.717
Campos	0	3.338	3.338	0	25.369	25.369
Capdepera	0	2.989	2.989	0	22.716	22.716
Consell	0	921	921	0	7.000	7.000
Costitx	0	409	409	0	3.108	3.108
Deià	0	226	226	0	1.718	1.718
Escorca	0	113	113	0	859	859
Esporles	0	1.373	1.373	0	10.435	10.435
Estellencs	0	148	148	0	1.125	1.125
Felanitx	0	6.204	6.204	0	47.150	47.150
Fornalutx	0	296	296	0	2.250	2.250
Inca	0	7.376	7.376	0	56.058	56.058
Lloret de Vistalegre	0	477	477	0	3.625	3.625
Lloseta	0	1.556	1.556	0	11.826	11.826
Llubí	0	999	999	0	7.592	7.592
Llucmajor	0	8.307	8.307	0	63.133	63.133
Manacor	0	12.556	12.556	0	95.426	95.426
Mancor de la Vall	0	409	409	0	3.108	3.108
Maria de la Salut	0	1.034	1.034	0	7.858	7.858
Marratxí	0	5.931	5.931	0	45.072	45.072
Montuiri	0	1.238	1.238	0	9.405	9.405
Muro	0	2.738	2.738	0	20.809	20.809
Palma	0	105.182	105.182	0	799.379	799.379
Petra	0	1.285	1.285	0	9.766	9.766
Pollença	0	2.181	2.181	0	16.576	16.576
Porreres	0	4.442	4.442	0	33.759	33.759
Puigpunyent	0	547	547	0	4.157	4.157
Sa Pobla	0	5.828	5.828	0	44.289	44.289
Sant Joan	0	934	934	0	7.095	7.095
Sant Llorenç des Cardassar	0	3.150	3.150	0	23.936	23.936
Santa Eugènia	0	547	547	0	4.157	4.157
Santa Margalida	0	3.014	3.014	0	22.906	22.906

Santa Maria del Camí	0	1.908	1.908	0	14.497	14.497
Santanyí	0	3.923	3.923	0	29.811	29.811
Selva	0	1.318	1.318	0	10.013	10.013
Sencelles	0	1.044	1.044	0	7.934	7.934
Ses Salines	0	1.624	1.624	0	12.342	12.342
Sineu	0	1.478	1.478	0	11.233	11.233
Sóller	0	4.749	4.749	0	36.089	36.089
Son Servera	0	2.728	2.728	0	20.733	20.733
Valldemossa	0	708	708	0	5.377	5.377
Vilafranca de Bonany	0	1.135	1.135	0	8.622	8.622
<b>MENORCA</b>	<b>0</b>	<b>24.703</b>	<b>24.703</b>	<b>0</b>	<b>187.743</b>	<b>187.743</b>
Alaior	0	2.580	2.580	0	19.608	19.608
Ciutadella	0	7.409	7.409	0	56.305	56.305
Es Castell	0	1.820	1.820	0	13.828	13.828
Es Mercadal	0	1.318	1.318	0	10.013	10.013
Es Migjorn Gran	0	497	497	0	3.777	3.777
Ferrieres	0	1.024	1.024	0	7.782	7.782
Maó	0	8.237	8.237	0	62.601	62.601
Sant Lluís	0	1.820	1.820	0	13.828	13.828
<b>EIVISSA</b>	<b>0</b>	<b>26.620</b>	<b>26.621</b>	<b>0</b>	<b>202.316</b>	<b>202.316</b>
Eivissa	0	8.920	8.920	0	67.788	67.788
Sant Antoni de Portmany	0	4.796	4.796	0	36.450	36.450
Santa Eulària des Rius	0	6.726	6.726	0	51.118	51.118
Sant Joan de Labritja	0	1.920	1.920	0	14.592	14.592
Sant Josep de Sa Talaia	0	4.259	4.259	0	32.368	32.368
<b>FORMENTERA</b>	<b>0</b>	<b>2.329</b>	<b>2.329</b>	<b>0</b>	<b>17.700</b>	<b>17.700</b>
<b>ILLES BALEARS</b>	<b>0</b>	<b>289.516</b>	<b>289.516</b>	<b>0</b>	<b>2.200.322</b>	<b>2.200.322</b>

## 5.12 Prestacions econòmiques

No es recull el detall de prestacions econòmiques associades a la llei 39/2006 per municipis.

### 5.12.1 Programació 2011

Les prestacions econòmiques han esdevingut un dret subjectiu per a aquelles persones amb dependència reconeguda, especialment per als cuidadors no professionals. A les Illes Balears es preveu que durant el 2011 més de 21.030 persones puguin rebre una prestació econòmica associada a la dependència.

Persones a atendre 2011								
TERRITORI	Autonomia Fràgil	Dependència Lleu	Dependència Moderada (Grau I)	Dependència Severa (Grau II)	Gran Dependència (Grau III)	Demència amb Dependència Severa (Grau II)	Demència amb Gran Dependència (Grau III)	TOTAL
Mallorca	0	0	5.711	3.102	2.741	2.027	3.555	17.136
Menorca	0	0	600	324	285	210	374	1.793
Eivissa	0	0	645	350	308	230	401	1.934
Formentera	0	0	56	30	26	20	35	167
<b>Total</b>	<b>0</b>	<b>0</b>	<b>7.012</b>	<b>3.806</b>	<b>3.360</b>	<b>2.487</b>	<b>4.365</b>	<b>21.030</b>

TERRITORI	Oferta actual (nombre prestacions)	Oferta futura 2011 (nombre prestacions)	Creixement (nombre prestacions)	Cost actual (€)	Cost futur 2011 (€)	Creixement (€)
<b>MALLORCA</b>	-	<b>8.008</b>	<b>8.008</b>	-	<b>35.316.603</b>	<b>35.316.603</b>
Alaró	-	58	58	-	255.339	255.339
Alcúdia	-	124	124	-	546.399	546.399
Algadia	-	58	58	-	255.339	255.339
Andratx	-	116	116	-	510.678	510.678
Ariany	-	16	16	-	70.119	70.119
Artà	-	87	87	-	385.434	385.434
Banyalbufar	-	7	7	-	32.634	32.634
Biniali	-	0	0	-	0	0
Binissalem	-	71	71	-	313.110	313.110
Búger	-	18	18	-	78.498	78.498
Bunyola	-	57	57	-	251.370	251.370
Caimari	-	0	0	-	0	0
Calvià	-	352	352	-	1.554.084	1.554.084
Campanet	-	39	39	-	171.108	171.108
Campos	-	112	112	-	494.802	494.802
Capdepera	-	102	102	-	449.379	449.379
Consell	-	32	32	-	142.002	142.002
Costitx	-	14	14	-	61.740	61.740
Deià	-	7	7	-	32.634	32.634
Escorca	-	4	4	-	16.758	16.758
Esporles	-	46	46	-	204.183	204.183
Estellencs	-	6	6	-	24.696	24.696
Felanitx	-	211	211	-	931.833	931.833
Fornalutx	-	10	10	-	43.659	43.659
Inca	-	251	251	-	1.106.910	1.106.910
Lloret de Vistalegre	-	16	16	-	70.119	70.119
Lloseta	-	53	53	-	232.848	232.848
Llubí	-	34	34	-	148.176	148.176

Llucmajor	-	283	283	-	1.247.589	1.247.589
Manacor	-	425	425	-	1.873.368	1.873.368
Mancor de la Vall	-	15	15	-	63.945	63.945
Maria de la Salut	-	36	36	-	156.996	156.996
Marratxí	-	202	202	-	888.615	888.615
Montuïri	-	43	43	-	189.630	189.630
Muro	-	94	94	-	412.335	412.335
Palma	-	3.568	3.568	-	15.736.644	15.736.644
Petra	-	43	43	-	189.630	189.630
Pollença	-	74	74	-	327.663	327.663
Porreres	-	151	151	-	665.910	665.910
Puigpunyent	-	18	18	-	80.262	80.262
Sa Pobla	-	198	198	-	871.857	871.857
Sant Joan	-	33	33	-	144.207	144.207
Sant Llorenç des Cardassar	-	107	107	-	470.106	470.106
Santa Eugènia	-	18	18	-	78.498	78.498
Santa Margalida	-	102	102	-	449.379	449.379
Santa Maria del Camí	-	65	65	-	284.445	284.445
Santanyí	-	134	134	-	589.176	589.176
Selva	-	44	44	-	195.804	195.804
Sencelles	-	36	36	-	158.760	158.760
Ses Salines	-	54	54	-	239.463	239.463
Sineu	-	50	50	-	220.500	220.500
Sóller	-	162	162	-	715.743	715.743
Son Servera	-	94	94	-	412.335	412.335
Valldemossa	-	24	24	-	104.958	104.958
Vilafranca de Bonany	-	37	37	-	164.934	164.934
<b>MENORCA</b>	<b>-</b>	<b>838</b>	<b>838</b>	<b>-</b>	<b>3.696.021</b>	<b>3.696.021</b>
Alaior	-	88	88	-	387.639	387.639
Ciutadella	-	251	251	-	1.106.910	1.106.910
Es Castell	-	62	62	-	274.302	274.302
Es Mercadal	-	44	44	-	195.804	195.804

Es Migjorn Gran	-	18	18	-	78.498	78.498
Ferrerries	-	34	34	-	148.176	148.176
Maó	-	279	279	-	1.230.390	1.230.390
Sant Lluís	-	62	62	-	274.302	274.302
<b>EIVISSA</b>	-	<b>904</b>	<b>904</b>	-	<b>3.986.199</b>	<b>3.986.199</b>
Eivissa	-	302	302	-	1.333.584	1.333.584
Sant Antoni de Portmany	-	163	163	-	719.271	719.271
Santa Eulària des Rius	-	228	228	-	1.005.921	1.005.921
Sant Joan de Labritja	-	66	66	-	290.619	290.619
Sant Josep de Sa Talaia	-	144	144	-	636.804	636.804
<b>FORMENTERA</b>	-	<b>78</b>	<b>78</b>	-	<b>343.980</b>	<b>343.980</b>
<b>ILLES BALEARS</b>	-	<b>8.924</b>	<b>8.924</b>	-	<b>39.356.604</b>	<b>39.356.604</b>

### 5.12.2 Programació 2015

Les prestacions econòmiques s'hauran desplegat al 2015 a un total de 23.244 persones majors de les Illes Balears amb un cost total per al Govern de 43,5M€.



Persones a atendre 2015								
TERRITORI	Autonomia Fràgil	Dependència Lleu	Dependència Moderada (Grau I)	Dependència Severa (Grau II)	Gran Dependència (Grau III)	Demència amb Dependència Severa (Grau II)	Demència amb Gran Dependència (Grau III)	TOTAL
Mallorca	0	0	6.314	3.430	3.027	2.237	3.929	18.937
Menorca	0	0	661	359	318	234	411	1.983
Eivissa	0	0	715	386	340	252	444	2.137
Formentera	0	0	62	34	30	22	39	187
<b>Total</b>	<b>0</b>	<b>0</b>	<b>7.752</b>	<b>4.209</b>	<b>3.715</b>	<b>2.745</b>	<b>4.823</b>	<b>23.244</b>

TERRITORI	Oferta actual (nombre prestacions)	Oferta futura 2015 (nombre prestacions)	Creixement (nombre prestacions)	Cost actual (€)	Cost futur 2015 (€)	Creixement (€)
<b>MALLORCA</b>	-	<b>8.852</b>	<b>8.852</b>	<b>0</b>	<b>39.035.115</b>	<b>39.035.115</b>
Alaró	-	63	63	0	278.271	278.271
Alcúdia	-	137	137	0	603.729	603.729
Algadia	-	63	63	0	278.271	278.271
Andratx	-	128	128	0	564.921	564.921
Ariany	-	18	18	0	78.498	78.498
Artà	-	96	96	0	424.683	424.683
Banyalbufar	-	8	8	0	37.044	37.044
Biniali	-	-	-	-	-	-
Binissalem	-	78	78	0	343.980	343.980
Búger	-	21	21	0	90.846	90.846
Bunyola	-	62	62	0	274.302	274.302
Caimari	-	0	0	0	0	0
Calvià	-	390	390	0	1.719.018	1.719.018
Campanet	-	43	43	0	189.630	189.630

Campos	-	125	125	0	552.132	552.132
Capdepera	-	112	112	0	494.802	494.802
Consell	-	35	35	0	152.586	152.586
Costitx	-	15	15	0	67.914	67.914
Deià	-	8	8	0	37.044	37.044
Escorca	-	4	4	0	18.522	18.522
Esporles	-	51	51	0	226.674	226.674
Estellencs	-	6	6	0	24.696	24.696
Felanitx	-	233	233	0	1.026.648	1.026.648
Fornalutx	-	11	11	0	49.392	49.392
Inca	-	277	277	0	1.220.688	1.220.688
Lloret de Vistalegre	-	18	18	0	78.498	78.498
Lloseta	-	58	58	0	257.544	257.544
Llubí	-	37	37	0	164.934	164.934
Llucmajor	-	312	312	0	1.375.038	1.375.038
Manacor	-	471	471	0	2.077.992	2.077.992
Mancor de la Vall	-	15	15	0	67.914	67.914
Maria de la Salut	-	39	39	0	171.108	171.108
Marratxí	-	223	223	0	981.225	981.225
Montuïri	-	46	46	0	204.183	204.183
Muro	-	103	103	0	453.348	453.348
Palma	-	3.947	3.947	0	17.406.711	17.406.711
Petra	-	48	48	0	212.562	212.562
Pollença	-	82	82	0	360.738	360.738
Porreres	-	167	167	0	735.588	735.588
Puigpunyent	-	21	21	0	90.846	90.846
Sa Pobla	-	219	219	0	964.467	964.467
Sant Joan	-	35	35	0	154.791	154.791
Sant Llorenç des Cardassar	-	118	118	0	521.703	521.703
Santa Eugènia	-	21	21	0	90.846	90.846
Santa Margalida	-	113	113	0	499.212	499.212
Santa Maria del Camí	-	72	72	0	315.315	315.315

Santanyí	-	147	147	0	649.593	649.593
Selva	-	50	50	0	218.295	218.295
Sencelles	-	39	39	0	172.872	172.872
Ses Salines	-	61	61	0	268.128	268.128
Sineu	-	56	56	0	245.196	245.196
Sóller	-	178	178	0	785.421	785.421
Son Servera	-	102	102	0	451.584	451.584
Valldemossa	-	27	27	0	117.747	117.747
Vilafranca de Bonany	-	43	43	0	187.425	187.425
<b>MENORCA</b>	-	<b>927</b>	<b>927</b>	<b>0</b>	<b>4.088.070</b>	<b>4.088.070</b>
Alaior	-	97	97	0	426.888	426.888
Ciutadella	-	278	278	0	1.226.421	1.226.421
Es Castell	-	68	68	0	301.203	301.203
Es Mercadal	-	50	50	0	218.295	218.295
Es Migjorn Gran	-	19	19	0	82.026	82.026
Ferrerries	-	38	38	0	169.344	169.344
Maó	-	309	309	0	1.362.690	1.362.690
Sant Lluís	-	68	68	0	301.203	301.203
<b>EIVISSA</b>	-	<b>999</b>	<b>999</b>	<b>0</b>	<b>4.405.149</b>	<b>4.405.149</b>
Eivissa	-	335	335	0	1.476.027	1.476.027
Sant Antoni de Portmany	-	180	180	0	793.800	793.800
Santa Eulària des Rius	-	252	252	0	1.113.084	1.113.084
Sant Joan de Labritja	-	72	72	0	317.520	317.520
Sant Josep de Sa Talaia	-	160	160	0	704.718	704.718
<b>FORMENTERA</b>	-	<b>87</b>	<b>87</b>	<b>0</b>	<b>385.434</b>	<b>385.434</b>
<b>ILLES BALEARS</b>	-	<b>9.866</b>	<b>9.866</b>	<b>0</b>	<b>43.508.619</b>	<b>43.508.619</b>

## 6 Annex

### 6.1 Persones que han participat als grups de treball

#### Usuaris de serveis

1. Arteseros, Valeriano
2. Bonnin Bonnin, Coloma
3. Capó Alemany, Margarita
4. Cruz Bollo, Emilio
5. González Martínez, Caridad
6. Huguet Rojas, Coloma
7. Moncada Rodríguez, Gabriel José
8. Oliver, Gabriel
9. Palacios, David
10. Rojas, María
11. Sastre Bonnin, Francisco

#### Professionals

1. Calvo Ara, Antonio (Grup SAR)
2. de Juan, Javier (Consell de Mallorca)
3. Ferrer, Margarita (Consell d'Eivissa)
4. Juan Socias, Petra (Mancomunitat des Pla)
5. Orte Socias, Carme (Universitat de les Illes Balears)
6. Poquet, Coloma (Consell de Mallorca)
7. Pons, Natàlia (Consell de Menorca)
8. Ramírez, Araceli (Creu Roja)
9. Ramírez, Miriam (Fundació Balear d'Atenció i Suport a la Dependència)
10. Sánchez Sierra, Trinitat (Institut de Treball Social i Serveis Socials)