



Guia de recerca de feina per a dones

Guía de búsqueda de empleo para mujeres



**Govern
de les Illes Balears**





**Govern
de les Illes Balears**

EDITA:

Conselleria de Treball i Formació
Conselleria de Presidència i Esports

CON LA COLABORACIÓN DE:



**FONDO SOCIAL
EUROPEO**



**Institut Balear
de la Dona**



FEPAE

**Federación Palmesana
de Asociaciones y Entidades
Ciudadanas**

Para más información:

Federación Palmesana de
Asociaciones y Entidades
Ciudadanas (FEPAE)

c. Sant Domingo, 12
PALMA 07001
Tel: 971 72 26 26
<http://www.fepae.com>
info@fepae.com

Institut Balear de la Dona

c. Aragó, 26, 1º E
PALMA 07006
Tel: 971 77 51 16
<http://ibdona.caib.es>
ibdona@caib.es



**Govern
de les Illes Balears**

L'EDITEN:

Conselleria de Treball i Formació
Conselleria de Presidència i Esports

AMB LA COL·LABORACIÓ DE:



**FONS SOCIAL
EUROPEU**



**Institut Balear
de la Dona**



FEPAE

**Federación Palmesana
de Asociaciones y Entidades
Ciudadanas**

Per a més informació:

Federación Palmesana de
Asociaciones y Entidades
Ciudadanas (FEPAE)

C/ de Sant Domingo, 12
Palma 07001
Tel: 971 72 26 26
<http://www.fepae.com>
info@fepae.com

Institut Balear de la Dona

C/ d'Aragó, 26, 1r E
Palma 07006
Tel: 971 77 51 16
<http://ibdona.caib.es>
ibdona@caib.es

Introducción	
1 - Mujer y empleo	4
2 - Cómo utilizar la guía	4
Cómo prepararse para la búsqueda de empleo	
3 - Análisis personal: perfil profesional y objetivos laborales	6
4 - El currículum vitae	7
5 - La entrevista personal	9
6 - La formación	10
7 - La orientación laboral	11
¿Dónde buscar empleo?	
8 - Autoempleo, empleo público y empresa privada	12
9 - Autoempleo: trabajar por cuenta propia	13
10 - Empleo público	14
11 - Empleo en la empresa privada	15
Medios para la búsqueda de empleo	
12 - Búsqueda propia o intermediación laboral	16
Guía breve de recursos	18

1 - Mujer y empleo

Dentro de todas las políticas locales, autonómicas, nacionales y europeas, el binomio Mujer y Empleo aparecen como prioridades de acción.

La plena incorporación de la mujer al mundo laboral en igualdad de condiciones es un reto asumido por todos los estamentos sociales y esta guía pretende ser un resumen práctico de los recursos y medios facilitadores de la búsqueda de empleo en Illes Balears.

El compromiso de la Federació Palmesana d'Associacions i Entitats Ciutadanes (FEPAE) con las políticas proactivas a favor de la mujer trabajadora y la conciliación de la vida laboral y familiar, es un reto por el que trabajamos y que hacemos extensible a todos los agentes implicados en la creación y gestión del empleo: Administraciones Públicas y Empresariado.

2 - Cómo utilizar la guía

La presente guía se ha planteado en términos prácticos y en formato de ficha de manera que la consulta sea siempre cómoda y rápida. También para facilitar su manejo hemos dividido los contenidos en tres bloques temáticos: el primero, cómo prepararse para la búsqueda de empleo; el segundo, dónde encontrarlo; y el tercero y último, qué medios utilizar.

Tan importante es la preparación y la planificación de nuestra búsqueda, como la búsqueda en sí; en muchas ocasiones perdemos oportunidades laborales por el hecho de no fijarnos en detalles como la redacción del currículum vitae o la preparación de antemano de una entrevista personal.

A lo largo de los textos hemos situado diferentes avisos para aquéllos puntos que son de especial relevancia dentro del tema tratado, así como cuadros de recursos con datos adicionales de interés y puntos de información a los que recurrir en caso de necesitar ampliar la información.



Artículo II-83 del Tratado por el que se establece una Constitución para Europa

La igualdad entre mujeres y hombres deberá garantizarse en todos los ámbitos, inclusive en materia de empleo, trabajo y retribución..."

"... Artículo 35 de la Constitución Española.

1. Todos los españoles tienen el deber de trabajar y el derecho al trabajo, a la libre elección de profesión y oficio, a la promoción a través del trabajo y a una remuneración suficiente para satisfacer sus necesidades y las de su familia, sin que en ningún caso pueda hacerse discriminación por razón de sexo..."

"... Artículo 23 de la Declaración Universal de los Derechos Humanos.

1. Toda persona tiene derecho al trabajo, a la libre elección de su trabajo, a condiciones equitativas y satisfactorias de trabajo y a la protección contra el desempleo..

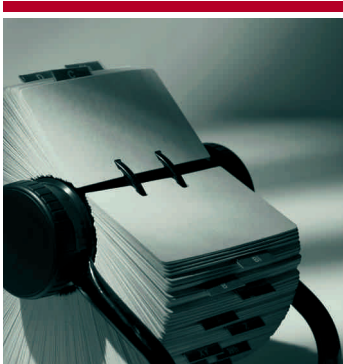
2. Toda persona tiene derecho, sin discriminación alguna, a igual salario por trabajo igual..."

3. Análisis personal: perfil profesional y objetivos laborales

Antes de iniciar el proceso de búsqueda de empleo, es fundamental definir nuestro perfil profesional y los objetivos laborales que deseamos marcarnos. Cuanto mejor y más detalladamente definamos ambos, con mayor facilidad sabremos orientarnos en el proceso de búsqueda de empleo.

❗ ¡RECUERDA!

En este análisis somos nosotras quienes lanzamos las preguntas y quienes estamos obligadas a contestarlas con la sinceridad como norma.



El perfil profesional

Supone hacer un auto-examen de nuestra capacitación profesional:

❗ ¿Qué me gusta hacer?

Es muy importante encontrarse a gusto con lo que una hace. Es indudable que en algunas ocasiones es difícil hacer casar la oferta de empleo con nuestras preferencias, pero en la medida de lo posible debemos concentrarnos en aquello que nos guste o nos atraiga.

❗ ¿Qué sé hacer?

Debemos analizar qué hacemos mejor y qué aptitudes personales podemos aportar al trabajo.

❗ ¿Cuáles son mis limitaciones?

Conocer nuestras propias limitaciones es una ventaja que nos permite colocarnos en el punto de partida correcto en la búsqueda de empleo. Dentro de lo que sé hacer, ¿qué debo mejorar? ¿Qué no sé hacer? ¿Qué debería saber hacer?

❗ Objetivos laborales

Dentro de este apartado, entrarían las condiciones laborales que estamos dispuestas a asumir: qué horarios, qué tipo de contrato, qué nivel de sueldo, qué ubicación, etc, además de las expectativas de futuro con respecto al trabajo.



4. El currículum vitae

Nuestro currículum vitae (C.V.) es la expresión escrita y resumida del análisis personal. Existe un estándar a nivel europeo conocido precisamente como el "Currículum Vitae Europeo", que contiene los siguientes apartados:

Información personal ✖

(Adjuntamos fotografía reciente)

Nombre [Apellidos, Nombre]

Dirección

Teléfono

Fax

Correo electrónico

Nacionalidad

Fecha de nacimiento [Día, mes, año]

Experiencia laboral ✖

[Empezar por el más reciente e ir añadiendo aparte la misma información para cada puesto ocupado]

- Fechas (de – a)
- Nombre y dirección del empleador/a
 - Tipo de empresa o sector
 - Puesto o cargo ocupados
 - Principales actividades y responsabilidades

Educación y formación ✖

- Fechas (de – a)
- Nombre y tipo de organización que ha impartido la educación o la formación
 - Principales materias o capacidades ocupacionales tratadas
 - Título de la cualificación obtenida
 - (Si procede) Nivel alcanzado en la clasificación nacional
- Principales materias o capacidades ocupacionales tratadas
 - Título de la cualificación obtenida
 - (Si procede) Nivel alcanzado en la clasificación nacional

Capacidades y aptitudes personales ✖

[Adquiridas a lo largo de la vida y la carrera educativa y profesional, pero no necesariamente avaladas por certificados y diplomas oficiales]

lengua materna ❀ [*Escribir la lengua materna.*]

otros idiomas ❀ [*Escribir idioma.*]

- Lectura [*Indicar el nivel: excelente, bueno, básico.*]
- Escritura [*Indicar el nivel: excelente, bueno, básico.*]
- Expresión oral [*Indicar el nivel: excelente, bueno, básico.*]

Capacidades y aptitudes sociales ❀ [*Describirlas e indicar dónde se adquirieron.*]

Vivir y trabajar con otras personas, en entornos multiculturales, en puestos donde la comunicación es importante y en situaciones donde el trabajo en equipo resulta esencial (por ejemplo, cultura y deportes), etc.

Capacidades y aptitudes organizativas ❀ [*Describirlas e indicar dónde se adquirieron.*]

Por ejemplo, coordinación y administración de personas, proyectos, presupuestos; en el trabajo, en labores de voluntariado (por ejemplo, cultura y deportes), en el hogar, etc.

Capacidades y aptitudes técnicas ❀ [*Describirlas e indicar dónde se adquirieron.*]

Con ordenadores, tipos específicos de equipamientos, maquinaria, etc.

Capacidades y aptitudes artísticas ❀ [*Describirlas e indicar dónde se adquirieron.*]

Música, escritura, diseño, etc.

Otras capacidades y aptitudes ❀ [*Describirlas e indicar dónde se adquirieron.*]

Que no se hayan nombrado anteriormente.

Permiso(s) de conducción ❀

Información adicional ❀ [*Introducir aquí cualquier información que se considere importante, como personas de contacto, referencias, etc.*]

Anexos ❀ [*Enumerar los documentos anexos.*]

■ ¡IMPORTANTE!

El C.V. es el resumen de nuestra capacitación profesional y personal, pero también el reflejo de aspectos como el interés o la diligencia. Un C.V. mal estructurado puede dar la imagen de una persona desordenada; un C.V. impreso en papel de baja calidad, con errores ortográficos o pobre en la presentación, se puede interpretar como desinterés por nuestra parte. También es recomendable en caso de enviar el C.V. en respuesta a alguna oferta de empleo en concreto, adjuntar una breve carta de presentación en la que exponemos los motivos de solicitud de dicho empleo y nuestra disponibilidad.

5. La entrevista personal

La entrevista personal es la modalidad que tienen la mayoría de los empleadores/as de conocernos más a fondo; para nosotras es una oportunidad de darnos a conocer de una manera directa y con nuestras propias palabras.

Si bien cada empleador o empleadora y cada entrevista tendrán una dinámica propia, podemos estar preparadas de antemano siguiendo unos sencillos consejos:

- Informarnos de la empresa o del organismo que nos vaya a entrevistar;
- Disponer en el momento de la entrevista de toda documentación adicional que nos puedan solicitar (original y copia), así como de una copia del C.V.;
- ¡Ser puntual!

En el transcurso de la entrevista debemos actuar de manera natural, positiva e intentando que no sea tanto una sucesión de preguntas y respuestas, como un diálogo con nuestro potencial empleador o empleadora. En una entrevista de trabajo es importante saber que quien se sienta delante nuestro son profesionales que evalúan no sólo unas respuestas, sino respuestas en un contexto personal de entonaciones, posturas... y muchos otros elementos que conforman un lenguaje corporal no verbal que transmiten información de primera mano sobre nuestra persona y nuestras aptitudes.

✳ ¿Cómo puede desarrollarse una entrevista personal?

Los puntos que por lo general interesarán a nuestro empleador o empleadora podrían resumirse de la siguiente manera:

¿Cómo / a través de qué medio conoció nuestra oferta de empleo?

¿Conoce las actividades generales de nuestra empresa y las específicas de la oferta de empleo?

¿Por qué quiere trabajar con nosotras?

¿Por qué eligió este sector de actividad para desarrollar su carrera profesional?

¿Qué cree que podemos aportarle profesionalmente?

¿Qué puede aportarnos a nosotras?

¿Cuáles son sus expectativas salariales?

¿Estaría dispuesta a viajar o a trasladarse a otro lugar?

¿Cuáles son sus objetivos profesionales a medio/largo plazo?

¿Está acostumbrada a trabajar en equipo o individualmente? ¿Qué preferiría?

¿Desea continuar formándose?

¿Qué idiomas domina? ¿Con qué fluidez?

¿Qué aficiones prefiere para su tiempo libre?

¿Tiene alguna pregunta?

6. La formación

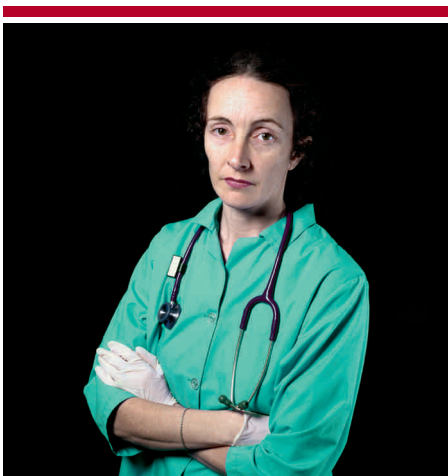
Una de las claves para el éxito en la búsqueda de empleo es nuestro grado de formación académica y profesional.

Hoy en día las oportunidades en formación son prácticamente infinitas y en muchos casos, gratuitas para las mujeres y orientadas a consolidar nuestro perfil profesional.

✚ Información de recursos formativos en el ámbito de Illes Balears:

- *Direcció General de Formació, Conselleria de Treball i Formació, Govern de les Illes Balears*
Gremi de Teixidors, 38, Polígon Son Castelló
PALMA 07009
Tel: 971 17 63 00, Fax: 971 17 63 01
Web: <http://dgform.caib.es>
- *Portal de formació CAIB (Direcció General de Formació):*
Web: <http://www.formaciocaib.es>

La tendencia actual es la de mantener un ritmo de actualización continua de los conocimientos para los trabajadores/as, por lo que nuestra actitud ante la formación debe ser activa y abierta a todas las ofertas formativas que puedan ayudarnos a una mejora profesional.



7. La orientación laboral

Finalmente tenemos a nuestra disposición un recurso externo como es la orientación laboral. El Servei d'Ocupació de les Illes Balears, SOIB, del Govern de les Illes Balears, ofrece a través de su Xarxa d'Orientació Laboral un servicio que tiene por objeto desarrollar itinerarios de inserción y de mejora profesional personalizados, entendidos como un conjunto de acciones que deriva en la programación y puesta en marcha de las actuaciones más adecuadas para el acompañamiento de la usuaria en su proceso de inserción y mejora profesional, mediante los recursos propios de la Xarxa d'Orientació Laboral y de otras políticas activas de ocupación.

✚ Red de orientación laboral

- *Servei d'Ocupació de les Illes Balears SOIB, Govern de les Illes Balears*
Gremi de Teixidors, 38
Polígon Son Castelló
PALMA 07009
Tel: 971 17 63 00
Fax: 971 17 63 01

Las personas beneficiarias del servicio son: personas inscritas en el SOIB entre 16 y 64 años; personas con discapacidad; personas inmigrantes; y el colectivo de personas en riesgo de exclusión (personas con problemas de drogodependencia, población penitenciaria, personas en paro de larga duración, etc.)

También disponemos de los servicios de orientación laboral de los sindicatos de les Illes Balears:

- *CCOO Illes Balears*
Tel: 971 726 060
- *IFES-UGT*
Tel: 900 502 637
- *Sindicat Metge Lliure de Balears*
Tel: 971 764 488
- *CSI-CSIF*
Tel: 971 290 053
- *Unió Sindical Obrera USO*
Tel: 971 277 914
- *CGT Confederació General del Treball*
Tel: 971 791 447
Tel: 971 901 600
- *Sindicat de Treballadors de les Illes Balears*
Tel: 971 716 010
- *Sindicat d'Infermeria – SATSE Balears*
Tel: 971 780 227
- *Sindicat de Treballadors de l'Ensenyament de les Illes Balears STEI-i*

8. Autoempleo, empleo público y empresa privada

El mercado laboral nos ofrece la posibilidad de optar en primera instancia por varias modalidades de empleo hacia donde orientar nuestra búsqueda:

✿ Autoempleo

Es una opción que las Administraciones Públicas empiezan a potenciar, especialmente entre el colectivo de mujeres en situación de paro de larga duración, pero cuya viabilidad es extensible a todas aquéllas que decidan trabajar por cuenta propia dentro de cualquiera de las siguientes fórmulas: autónoma para terceras entidades, empresaria individual o con socios laborales y/o capitalistas.

✿ Empleo público

Se trata de la oferta que gestionan las diferentes instituciones públicas: ayuntamientos, Consell Insular (Mallorca, Menorca y Eivissa i Formentera), Govern de les Illes Balears, Gobierno central e instituciones europeas.

✿ Empresa privada

Es la principal fuente de creación de empleo, muy especialmente el segmento de la Pequeña y Mediana Empresa (PYME)



■! CENTRE D'INFORMACIÓ DE LA DONA

El Institut Balear de la Dona, a través del Centre d'Informació de la Dona, cuenta con un servicio de asesoramiento específico para la elección del itinerario laboral que mejor se ajuste a nuestras preferencias y perfiles profesional y personal.

- *Institut Balear de la Dona*
Tel: 971 77 49 74
Mail: infordona@caib.es

■! IUNA EXCELENTE OPORTUNIDAD!

Durante algún tiempo se ha considerado el mundo empresarial y del trabajo por cuenta propia totalmente ajeno a la realidad de la mujer trabajadora. Hoy en día es pujante la presencia femenina en esta modalidad de empleo por las ventajas que ofrece en aspectos como la conciliación o adecuación de horarios laborales (autorregulación) con la vida familiar.

9. Autoempleo, trabajar por cuenta propia

La opción del autoempleo ha sido presentada en los últimos años como una opción muy viable a la ocupación de la mujer. Las políticas de creación de empresa potenciadas a nivel europeo, la apertura de los mercados y la ascendente incorporación de la mujer en el ámbito empresarial, han ayudado a que la figura de emprendedora haya entrado con fuerza en el panorama laboral.

El autoempleo es un ejercicio de competencia personal, por lo que no hay un perfil concreto de mujer emprendedora aunque abunda el orientado al sector servicios.

✳ Asesoramiento empresarial gratuito:

- *Ventanilla Única Empresarial Virtual*
Web: <http://www.vue.es>

La Ventanilla Única Empresarial es un servicio de asesoramiento empresarial gratuito dependiente del Consejo de Cámaras de Comercio de España, con oficina en Illes Balears para atención presencial ubicada en:

- *Cambra de Comerç de Mallorca, Eivissa i Formentera*
Tel: 971 71 01 88
Web: <http://www.cambresbalears.com>
- *Cambra de Comerç de Menorca*
Tel: 971 36 31 94
Web: <http://www.camaramenorca.com>

✳ Otros servicios gratuitos:

- *Institut Municipal de Formació Ocupacional i Feina, IMFOF Ajuntament de Palma*
Tel: 902 13 91 38
- *Institut de Formació i Ocupació de Calvià (IFOC)*
Tel: 971 13 46 13
- *"Emprender en Femenino", Instituto de la Mujer*
Tel: 900 19 00 92
- *Asociación de Mujeres Empresarias de Baleares*
Tel: 971 40 13 74
- *Confederació de la Petita i Mitjana Empresa de Balears, PIME Balears*
Tel: 971 43 51 51

✳ Una buena opción si sois más de una: la cooperativa de trabajo

Es una empresa de propiedad conjunta de los trabajadores o trabajadoras, con estructura y funcionamiento democrático bajo el principio de una persona, un voto (mínimo, tres personas). El capital social mínimo para constituir una cooperativa es de 1.803 euros. Las cooperativas de trabajo son empresas especialmente protegidas fiscalmente.

- *Unió de Cooperatives de Treball de les Illes Balears*
Tel: 971 205 028
Web: <http://www.cooperativesdetreball.coop>

10. Empleo público



La oferta pública de empleo cuenta con una serie de características y requisitos muy concretos, dentro de sus diferentes modalidades: funcionaria, tanto de carácter permanente como temporal en régimen de sustitución (interina); ó como personal laboral, regido por la legislación laboral vigente.

Las Administraciones Públicas convocan Ofertas Públicas de Ocupación (OPO) trimestralmente, en los ámbitos de la Comunidad Europea, de la Administración Central y de la Administración Autónoma (Govern de les Illes Balears, ayuntamientos e instituciones públicas)

✳ Dónde se publican las Ofertas Públicas de Empleo (además de ayudas y subvenciones)

- *Comunidad Europea*
Diario Oficial de la Comunidad Europea (DOCE)
Web: <http://europa.eu.int/eur-lex>
- *Administración Central*
Boletín Oficial del Estado (BOE)
Web: <http://www.boe.es>

También:

- Web: <http://www.administracion.es>
Tel: 91 273 14 00
- *Govern de les Illes Balears, ayuntamientos e instituciones públicas autonómicas*
Butlletí Oficial de les Illes Balears (BOIB)
Web: <http://boib.caib.es>
Tel: 900 32 13 21

El acceso al empleo público se realiza mediante la convocatoria de oposiciones y concursos a los siguientes cuerpos de funcionarios: Grupo A (titulaciones universitarias superiores u homologaciones equivalentes); Grupo B (titulaciones universitarias técnicas, diplomaturas u homologaciones equivalentes); Grupo C (ciclos formativos de grado superior, título de bachiller, FP2 u homologaciones equivalentes); Grupo D (ciclos formativos de grado medio, título de graduado escolar, FP1 u homologaciones equivalentes); y Grupo E (libro o certificado de escolaridad u homologaciones equivalentes)

■! DEBES SABER...

Aparte de los requisitos específicos de las convocatorias públicas de empleo, existen unos requisitos básicos de obligado cumplimiento:

- Tener nacionalidad española.
- No tener ninguna enfermedad o discapacidad física que impida el desarrollo de las funciones concretas del puesto de trabajo.
- No tener expediente disciplinario ni estar inhabilitada para el ejercicio de funciones públicas.

11. Empleo en la empresa privada

Las ofertas de empleo que genera la empresa privada son de muy diversa índole. En Illes Balears los principales sectores generadores de empleo, y con un alta incidencia de empleo femenino, son la hostelería y el sector servicios (oferta complementaria y otros), si bien los perfiles profesionales solicitados son cada vez más amplios y variados.

Podemos acceder a listados de empresas recurriendo a diversos medios: páginas amarillas o directorios empresariales; cámaras de comercio, asociaciones empresariales o colegios profesionales; Internet; o en ubicaciones físicas tales como polígonos industriales o centros empresariales.

✿ Características de un contrato de trabajo

Un contrato de trabajo es un acuerdo entre empresario y trabajador por el que éste se obliga a prestar determinados servicios por cuenta del empresario y bajo su dirección, a cambio de una retribución. Pueden firmarlo:

- Los mayores de edad (18 años).
- Los menores de 18 años legalmente emancipados.
- Mayores de 16 y menores de 18 si tienen autorización de los padres o de quien los tenga a su cargo. Si viven de forma independiente, con el consentimiento expreso o tácito de sus padres o tutores.
- Los extranjeros de acuerdo con la legislación que les sea aplicable.

✿ Sobre la formalización:

El contrato de trabajo puede formalizarse por escrito o de palabra.

Es obligatorio por escrito cuando así lo exija una disposición legal, y siempre en los contratos que se relacionan: - prácticas - formación - para la realización de una obra o servicio determinado - a tiempo parcial, fijo discontinuo y de relevo - a domicilio - trabajadores contratados en España al servicio de empresas españolas en el extranjero - los contratos por tiempo determinado, cuya duración sea superior a cuatro semanas.

Cada una de las partes podrá exigir que el contrato se celebre por escrito, en cualquier momento del transcurso de la relación laboral.

Web: http://www.inem.es/ciudadano/p_empleo2.html

✿ Asociaciones empresariales de les Illes Balears

- *Confederació d'Associacions Empresariales de Balears, CAEB*
Mallorca: 971 70 60 14
Menorca: 971 35 63 75
Eivissa i Formentera: 971 39 81 39
Web: <http://www.caeb.es>
- *Confederació de la Petita i Mitjana Empresa de Balears, PIME Balears*
Tel: 971 43 51 51,
Web: <http://www.pimeb.net>
- *Associació Joves Empresaris de Balears*
Tel: 971 777316
Web: <http://www.joves.com>

12. Búsqueda propia o intermediación laboral

Una vez conocidos los recursos y las modalidades de empleo a nuestro alcance, haremos un repaso a los medios disponibles para una búsqueda efectiva de empleo.



✿ Búsqueda propia

Sin intermediarios y en contacto directo con el empleador o la empleadora, podemos acudir a las diversas ofertas de empleo que habitualmente encontramos en prensa diaria y periódica ó en Internet; también a través de familiares, amigos ó conocidos, se abre la posibilidad de entrar en conocimiento de nuevas ofertas. Otra opción es ponernos en contacto directo con las empresas (por vía telefónica o, más comúnmente, remitiendo nuestro C.V. por correo ordinario o electrónico) ofreciéndoles nuestro perfil e inquietudes laborales.

■ INTERNET

Internet es hoy en día un excelente medio para iniciar nuestra búsqueda de empleo. Cuenta con infinidad de sitios Web dedicados a las ofertas de empleo y otros recursos adicionales, tales como Balear Empleo (<http://www.balearempleo.com>), Infojobs (<http://www.infojobs.net>) ó Monster (<http://www.monster.es>) La mayoría de los grandes portales suelen contar con tableros de anuncios con ofertas y demandas de empleo: Yahoo! (<http://www.yahoo.es>), Terra (<http://www.terra.es>) ó MSN (<http://www.msn.es>) son sólo algunos de los muchos ejemplos.

✳ Intermediación

Existen numerosos organismos de intermediación laboral que casan las necesidades de recursos humanos de las empresas con las solicitudes de empleo que tramitan, conocidas como “bolsas de trabajo”.

- *Servei d'Ocupació de les Illes Balears (SOIB), Govern de les Illes Balears*
Gremi de Teixidors, 38
Polígon Son Castelló
PALMA 07009
Tel: 971 17 63 00
Fax: 971 17 63 01
Web: <http://soib.caib.es>

También...

- *Agencias de colocación dependientes de Ayuntamientos ó Consells Insulars*
- *Empresas de selección de personal*
- *Empresas de trabajo temporal (ETT)*



■ ¡¡¡ IMPORTANTE! ¡¡¡

Para tener acceso a una bolsa de trabajo debemos tener en cuenta los siguientes requisitos:

- Ser mayor de 16 años de edad.
- Tener nacionalidad española o miembros de la Unión Europea.
- Para trabajadoras no comunitarias, disponer de permiso de trabajo ó residencia en vigor.

guía breve de recursos

CENTRO DE INFORMACIÓN DE LA MUJER

• *Institut Balear de la Dona*
Tel: 971 77 49 74
Web: <http://ibdona.caib.es>
Mail: infordona@caib.es

FORMACIÓN

• *Direcció General de Formació, Conselleria de Treball i Formació, Govern de les Illes Balears*
Gremi de Teixidors, 38,
Polígon Son Castelló
PALMA 07009
Tel: 971 17 63 00
Fax: 971 17 63 01
Web: <http://dgform.caib.es>

Portal de formación CAIB
(Direcció General de Formació):
Web: <http://www.formacioaib.es>

ORIENTACIÓN LABORAL

• *Servei d'Ocupació de les Illes Balears SOIB, Govern de les Illes Balears*
Gremi de Teixidors, 38
Polígon Son Castelló
PALMA 07009
Tel: 971 17 63 00
Fax: 971 17 63 01
Web: <http://soib.caib.es>

SINDICATOS (Orientación Laboral)

• *CCOO Illes Balears*
Tel: 971 72 60 60

• *IFES-UGT*
Tel: 900 50 26 37

• *CGT Confederació General del Treball*
Tel: 971 79 14 47

• *Sindicat de Treballadors de les Illes Balears*
Tel: 971 71 60 10

• *Sindicat d'Infermeria - SATSE Balears*
Tel: 971 78 02 27

• *Sindicat de Treballadors de l'Ensenyament de les Illes Balears STEI-i*
Tel: 971 90 16 00

• *Sindicat Metge Lliure de Balears*
Tel: 971 76 44 88

• *CSI-CSIF*
Tel: 971 29 00 53

• *Unió Sindical Obrera USO*
Tel: 971 27 79 14

OFERTAS PÚBLICAS DE EMPLEO

• *Comunidad Europea*
Diario Oficial de la Comunidad Europea (DOCE)
Web: <http://europa.eu.int/eur-lex>

• *Administración Central*
Boletín Oficial del Estado (BOE)
Web: <http://www.boe.es>

También:

Web: <http://www.administracion.es>
Tel: 91 273 14 00

• *Govern de les Illes Balears, ayuntamientos e institucions públiques autonòmiques*
Butlletí Oficial de les Illes Balears (BOIB)
Web: <http://boib.caib.es>
Tel: 900 32 13 21

ASESORAMIENTO EMPRESARIAL

(Creación de Empresas)

• *Ventanilla Única Empresarial (virtual)*
Web: <http://www.vue.es>

• *Ventanilla Única Empresarial (presencial; cita previa)*
Cambra de Comerç de Mallorca, Eivissa i Formentera
Tel: 971 71 01 88
Web: <http://www.cambresbalears.com>

Cambra de Comerç de Menorca
Tel: 971 36 31 94
Web: <http://www.camaramenorca.com>

• *Institut Municipal de Formació Ocupacional i Feina, IMFOF Ajuntament de Palma*
Tel: 902 13 91 38

• *Institut de Formació i Ocupació de Calvià (IFOC)*
Tel: 971 13 46 13

• *"Emprender en Femenino", Instituto de la Mujer*
Tel: 900 19 00 92

Unió de Cooperatives de Treball de les Illes Balears
Tel: 971 20 50 28
Web: <http://www.cooperativesdetreball.coop>

ASOCIACIONES EMPRESARIALES DE LES ILLES BALEARS

• *Asociación de Mujeres Empresarias de Baleares*
Tel: 971 40 13 74

• *Confederació d'Associacions Empresariales de Balears, CAEB*
Mallorca: 971 70 60 14
Menorca: 971 35 63 75
Eivissa i Formentera: 971 39 81 39
Web: <http://www.caeb.es>

• *Confederació de la Petita i Mitjana Empresa de Balears, PIME Balears*
Tel: 971 43 51 51
Web: <http://www.pimeb.net>

• *Associació Joves Empresaris de Balears*
Tel: 971 77 73 16
Web: <http://www.joves.com>

Introducció	
1 - Dona i ocupació	4
2 - Com usar la Guia	4
Com preparar-se per cercar feina?	
3 - Anàlisi personal: perfil professional i objectius laborals	6
4 - El currículum	7
5 - L'entrevista personal	9
6 - La formació	10
7 - L'orientació laboral	11
On cercar feina?	
8 - Autoocupació, ocupació pública i empresa privada	12
9 - Autoocupació: treballar per compte propi	13
10 - Ocupació pública	14
11 - Ocupació a l'empresa privada	15
Mitjans per cercar feina	
12 - Recerca pròpia o intermediació laboral	16
Guia breu de recursos	18

1 - Dona i ocupació

A totes les polítiques locals, autonòmiques i nacionals, el binomi dona i ocupació apareixen com a prioritats d'acció.

La plena incorporació de la dona al món laboral en igualtat de condicions és un repte assumit per tots els estaments socials i aquesta Guia pretén ser un resum pràctic dels recursos i els mitjans per a la recerca d'ocupació a Illes Balears.

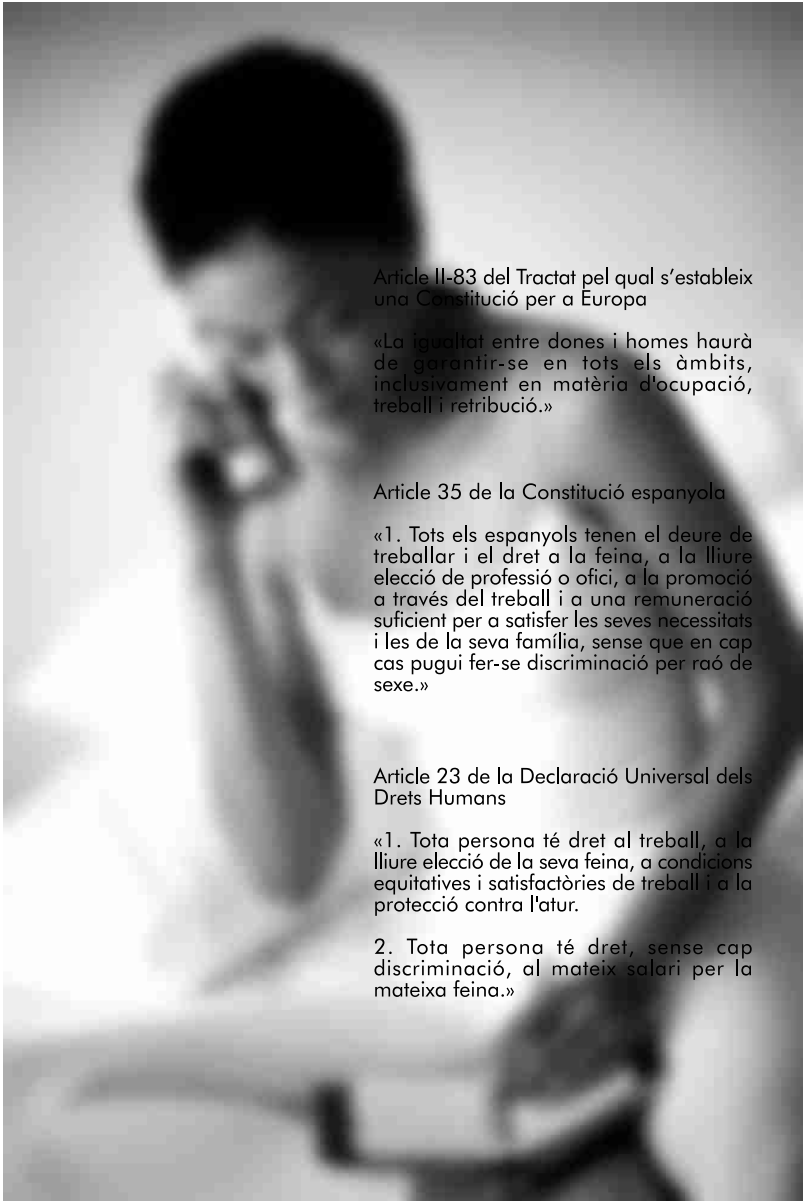
El compromís de l'Institut Balear de la Dona i de la Federació Palmesana d'Associacions i Entitats Ciutadanes (FEPAE) amb les polítiques proactives a favor de la dona treballadora i la conciliació de la vida laboral i la familiar, és un repte pel qual treballam i que fem extensible a tots els agents implicats en la creació i gestió de l'ocupació: administracions públiques i empresariat.

2 - Com usar la Guia

Aquesta Guia s'ha plantejat en termes pràctics i en format de fitxa de manera que la consulta sigui sempre còmoda i ràpida. També per a facilitar-ne el maneig hem dividit els continguts en tres blocs temàtics: el primer, com preparar-se per cercar de feina; el segon, on trobar-la; i el tercer i últim, quin mitjans utilitzar.

Tan important és la preparació i la planificació de la nostra recerca, com la recerca en si; en moltes ocasions perdem oportunitats laborals pel fet de no fixar-nos en detalls com la redacció del currículum o la preparació per endavant d'una entrevista personal.

Al llarg dels textos hem situat diferents avisos per a aquells punts que són d'especial rellevància dintre del tema tractat, i també quadres de recursos amb dades addicionals d'interès i punts d'informació als quals recórrer en cas de necessitar ampliar la informació.



Article II-83 del Tractat pel qual s'estableix una Constitució per a Europa

«La igualtat entre dones i homes haurà de garantir-se en tots els àmbits, inclusivament en matèria d'ocupació, treball i retribució.»

Article 35 de la Constitució espanyola

«1. Tots els espanyols tenen el deure de treballar i el dret a la feina, a la lliure elecció de professió o ofici, a la promoció a través del treball i a una remuneració suficient per a satisfer les seves necessitats i les de la seva família, sense que en cap cas pugui fer-se discriminació per raó de sexe.»

Article 23 de la Declaració Universal dels Drets Humans

«1. Tota persona té dret al treball, a la lliure elecció de la seva feina, a condicions equitatives i satisfactòries de treball i a la protecció contra l'atur.

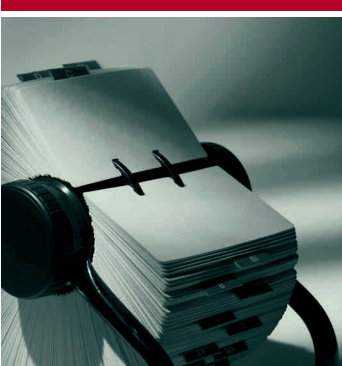
2. Tota persona té dret, sense cap discriminació, al mateix salari per la mateixa feina.»

3. Anàlisi personal: perfil professional i objectius laborals

Abans d'iniciar el procés de recerca de feina, és fonamental definir el nostre perfil professional i els objectius laborals que desitjam marcar-nos. Com millor i més detalladament definim ambdós, amb més facilitat sabrem orientar-nos en el procés de recerca de feina.

❗ RECORDA!

En aquesta anàlisi som nosaltres qui llançam les preguntes i qui estam obligades a contestar-les amb la sinceritat com a norma.



El perfil professional

Suposa fer un autoexamen de la nostra capacitat professional:

❗ Què m'agrada fer?

És molt important trobar-se a gust amb el que fem. És indubtable que en algunes ocasions és difícil fer casar l'oferta d'ocupació amb les nostres preferències, però en la mesura del possible hem de concentrar-nos en allò que ens agradi o ens atregui.

❗ Què sé fer?

Hem d'analitzar què fem millor i quines aptituds personals podem aportar a la feina.

❗ Quines són les meves limitacions?

Conèixer les nostres pròpies limitacions és un avantatge que ens permet col·locar-nos en el punt de partida correcte en la recerca de feina. Dintre del que sé fer, què he de millorar? Què no sé fer? Què hauria de saber fer?

❗ Objectius laborals

Dintre d'aquest apartat, entrarien les condicions laborals que estam disposades a assumir: quins horaris, quin tipus de contracte, quin nivell de sou, quina ubicació, etc., a més de les expectatives de futur pel que fa a la feina.

4. El currículum



El nostre currículum és l'expressió escrita i resumida de l'anàlisi personal. Hi ha un estàndard d'àmbit europeu conegut precisament com el curriculum vitae europeu, que conté els apartats següents:

Informació personal ✖

Informació personal [*Llinatges, nom*]
(*Hi adjuntam fotografia recent*)

Nom

Adreça

Telèfon

Fax

Adreça electrònica

Nacionalitat

Data de naixement [*Dia, mes, any*]

Experiència laboral ✖

[*Començau pel més recent i anau afegint a part la mateixa informació per a cada lloc ocupat.*]

- Dates (de – a)
- Nom i adreça de l'ocupador/a
 - Tipus d'empresa o sector
 - Càrrecs ocupats
- Principals activitats i responsabilitats

Educació i formació ✖

- Dates (de – a)
- Nom i tipus d'organització que ha impartit l'educació o la formació
 - Principals matèries o capacitats ocupacionals tractades
- Títol de la qualificació obtinguda
- (Si és procedent) Nivell obtingut a la classificació nacional

Capacitats i aptituds personals ✖

[*Adquirides al llarg de la vida i la carrera educativa i professional, però no necessàriament avalades per certificats i diplomes oficials*]

llengua materna ✖ [Indicau la llengua materna.]

altres idiomes ✖ [Indicau idioma.]

- Lectura [Indicau el nivell: excel·lent, bo, bàsic.]
- Escriptura [Indicau el nivell: excel·lent, bo, bàsic.]
- Expressió oral [Indicau el nivell: excel·lent, bo, bàsic.]

Capacitats i aptituds socials ✖ [Indicau on les vàreu adquirir. Descriuiu-les]

Viure i treballar amb altres persones, en entorns multiculturals, en llocs on la comunicació és important i en situacions en què la feina en equip resulta essencial (per exemple, cultura i esports), etc.

Capacitats i aptituds organitzatives ✖ [Descriuiu i indicau on es varen adquirir.]

Per exemple, coordinació i administració de persones, projectes, pressuposts; a la feina, en tasques de voluntariat (per exemple, cultura i esports), en la llar, etc.

Capacitats i aptituds tècniques ✖ [Descriuiu i indicau on es varen adquirir.]

Amb ordinadors, tipus específics d'equipaments, maquinària, etc.

Capacitats i aptituds artístiques ✖ [Descriuiu i indicau on es varen adquirir.]

Música, escriptura, disseny, etc.

Altres capacitats i aptituds ✖ [Descriuiu i indicau on es varen adquirir.]

Que no s'hagin citat anteriorment.

Permís(os) de conduir ✖

Informació addicional ✖ [Introduïu aquí qualsevol informació que es considereu important, com ara persones de contacte, referències, etc.]

Annexos ✖ [Numerau els documents annexos.]

■! IMPORTANT!

El CV és el resum de la nostra capacitat professional i personal, però també el reflex d'aspectes com l'interès o la diligència. Un CV mal estructurat pot donar la imatge d'una persona desordenada; un CV imprès en paper de baixa qualitat, amb errors ortogràfics o pobre en la presentació es pot interpretar com desinterès per la nostra banda. També és recomanable, en cas d'enviar el CV en resposta a alguna oferta d'ocupació en concret, adjuntar-hi una breu carta de presentació en la qual exposem els motius de sol·licitud d'aquesta feina i la nostra disponibilitat.

5. L'entrevista personal

L'entrevista personal és la modalitat que tenen la majoria d'ocupadors i ocupadores de conèixer-nos més a fons; per a nosaltres és una oportunitat de donar-nos a conèixer d'una manera directa i amb les nostres pròpies paraules. És una veritable recta final en el procés de recerca de feina.

Si bé cada ocupador o ocupadora i cada entrevista tenen una dinàmica pròpia, podem estar preparades per endavant seguint uns senzills consells:

- Informar-nos de l'empresa o de l'organisme que ens hagi d'entrevistar.
- Disposar en el moment de l'entrevista de tota la documentació addicional que ens puguin sol·licitar (original i còpia), i també una còpia del CV.
- Ésser puntual!

En el transcurs de l'entrevista hem d'actuar de manera natural, positiva i intentant que no sigui tant una successió de preguntes i respostes, com un diàleg amb el nostre o la nostra potencial ocupador o ocupadora. A una entrevista de feina és important saber que qui se'u davant nostre són professionals que avaluen no només unes respostes, sinó respostes en un context personal d'entonacions, postures... i molts altres elements que conformen un llenguatge corporal no verbal que transmeten informació de primera mà sobre la nostra persona i les nostres aptituds.

✳ Com pot desenvolupar-se una entrevista personal?

Els punts que en general interessen l'ocupador o l'ocupadora poden resumir-se d'aquesta manera:

Com / a través de quin mitjà vàreu conèixer la nostra oferta de feina?

Coneixeu les activitats generals de la nostra empresa i les específiques de l'oferta de feina?

Per què voleu treballar amb nosaltres?

Per què vàreu triar aquest sector d'activitat per a desenvolupar la vostra carrera professional?

Què creieu que podem aportar-vos professionalment?

Què podeu aportar-nos a nosaltres?

Quines són les vostres expectatives salarials?

Estaríeu disposada a viatjar o a traslladar-vos a un altre lloc?

Quins són els vostres objectius professionals a mitjà/llarg termini?

Estau acostumada a treballar en equip o individualment? Què preferiu?

Voleu continuar formant-vos?

Quins idiomes dominau? Amb quina fluïdesa?

Quines aficions preferiu per al vostre temps lliure?

Teniu cap pregunta?

6. La formació

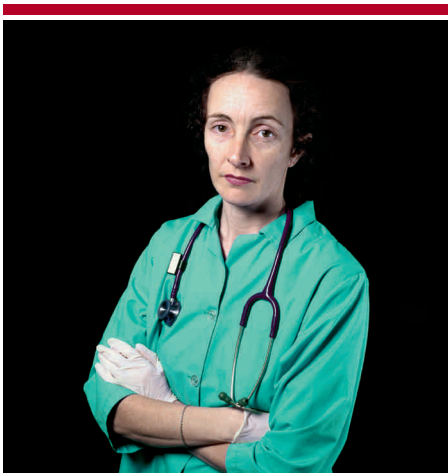
Una de les claus per a l'èxit en la recerca de feina és el nostre grau de formació acadèmica i professional.

Avui en dia les oportunitats en formació són pràcticament infinites i, en molts casos, gratuïtes per a les dones i orientades a consolidar el nostre perfil professional.

✳ Informació de recursos formatius dins l'àmbit de les Illes Balears:

- *Direcció General de Formació, Conselleria de Treball i Formació Govern de les Illes Balears*
C/ del Gremi dels Teixidors, 38, Polígon de Son Castelló
07009 Palma
Tel: 971 17 63 00 Fax: 971 17 63 01
<http://dgform.caib.es>
- *Portal de formació laboral (Direcció General de Formació)*
<http://www.formaciocaib.es>

La tendència actual és la de mantenir un ritme d'actualització contínua dels coneixements per als treballadors i les treballadores; així la nostra actitud davant la formació ha de ser activa i oberta a totes les ofertes formatives que puguin ajudar-nos a una millora professional.



7. L'orientació laboral

Finalment hi ha a la nostra disposició un recurs extern que és l'orientació laboral. El Servei d'Ocupació de les Illes Balears (SOIB) del Govern de les Illes Balears ofereix a través de la seva Xarxa d'Orientació Laboral un servei que té per objectiu desenvolupar itineraris d'inserció i de millora professional personalitzats, entesos com un conjunt d'accions que deriva en la programació i posada en marxa de les actuacions més adequades per a l'acompanyament de la usuària en el seu procés d'inserció i millora professional, mitjançant els recursos propis de la Xarxa d'Orientació Laboral i d'altres polítiques actives d'ocupació.

✳ Xarxa d'orientació laboral

- *Servei d'Ocupació de les Illes Balears SOIB, Govern de les Illes Balears*
C/ del Gremi dels Teixidors, 38
Polígon de Son Castelló
07009 Palma
Tel: 971 17 63 00
Fax: 971 17 63 01

Les persones beneficiàries del servei són: persones inscrites al SOIB d'entre 16 i 64 anys; persones amb discapacitat; persones immigrants, i el col·lectiu de persones en risc d'exclusió (persones amb problemes de drogodependència, població penitenciària, persones en atur de llarga durada, etc.)

També hi ha els serveis d'orientació laboral dels sindicats de les Illes Balears:

- *CCOO Illes Balears*
Tel: 971 72 60 60
- *IFES-UGT*
Tel: 900 50 26 37
- *Sindicat Metge Lliure de Balears*
Tel: 971 76 44 88
- *CSI-CSIF*
Tel: 971 29 00 53
- *Unió Sindical Obrera USO*
Tel: 971 27 79 14
- *CGT Confederació General del Treball*
Tel: 971 79 14 47
Tel: 971 90 16 00
- *Sindicat de Treballadors de les Illes Balears*
Tel: 971 71 60 10
- *Sindicat d'Infermeria – SATSE Balears*
Tel: 971 78 02 27
- *Sindicat de Treballadors de l'Ensenyament de les Illes Balears STEI-i*

8. Autoocupació, ocupació pública i empresa privada

El mercat laboral ens ofereix la possibilitat d'optar en primera instància per diverses modalitats d'ocupació cap on orientar la nostra recerca.

✿ Autoocupació

És una opció que les administracions públiques comencen a potenciar, especialment entre el col·lectiu de dones en situació d'atur de llarga durada, però la viabilitat de la qual és extensible a totes aquelles que decideixin treballar per compte propi en qualsevol d'aquestes fórmules: autònoma per a terceres entitats, empresària individual o amb socis laborals i/o capitalistes.

✿ Ocupació pública

Es tracta de l'oferta que gestionen les diferents institucions públiques: ajuntaments, consells insulars (Mallorca, Menorca i Eivissa i Formentera), Govern de les Illes Balears, Govern central i institucions europees.

✿ Empresa privada

És la principal font de creació d'ocupació, molt especialment el segment de la petita i mitjana empresa (PIME)



■! CENTRE D'INFORMACIÓ DE LA DONA

L'Institut Balear de la Dona, mitjançant el Centre d'Informació de la Dona, disposa d'un servei d'assessorament específic per a l'elecció de l'itinerari laboral que millor s'ajusti a les nostres preferències i perfils professional i personal.

- *Institut Balear de la Dona*
Tel: 971 77 49 74
infordona@caib.es

■! UNA EXCEL·LENT OPORTUNITAT!

Durant algun temps s'ha considerat el món empresarial i del treball per compte propi totalment aliè a la realitat de la dona treballadora. Avui en dia és puixant la presència femenina en aquesta modalitat d'ocupació pels avantatges que ofereix en aspectes com la conciliació o l'adequació d'horaris laborals (autoregulació) amb la vida familiar.

9. Autoocupació: treballar per compte propi

L'opció de l'autoocupació ha estat presentada en els darrers anys com una opció molt viable a l'ocupació de la dona. Les polítiques de creació d'empresa potenciades en l'àmbit europeu, l'obertura dels mercats i l'ascendent incorporació de la dona a l'àmbit empresarial han ajudat que la figura d'emprenedora hagi entrat amb força en el panorama laboral.

L'autoocupació és un exercici de competència personal; no hi ha un perfil concret de dona emprenedora encara que abunda l'orientat al sector serveis.

✳ Assessorament empresarial gratuït:

- *Finestreta Única Empresarial Virtual*
<http://www.vue.es>

La Finestreta Única Empresarial és un servei d'assessorament empresarial gratuït dependent del Consell de Cambres de Comerç d'Espanya, amb oficina a les Illes Balears per a l'atenció presencial a:

- *Cambra de Comerç de Mallorca, Eivissa i Formentera*
Tel: 971 71 01 88
<http://www.cambresbalears.com>
- *Cambra de Comerç de Menorca*
Tel: 971 36 31 94
<http://www.camaramenorca.com>

✳ Altres serveis gratuïts:

- *Institut Municipal de Formació Ocupacional i Feina, IMFOF Ajuntament de Palma*
Tel: 902 13 91 38
- *Institut de Formació i Ocupació de Calvià (IFOC)*
Tel: 971 13 46 13
- *Emprender en Femenino, Institut de la Dona*
Tel: 900 19 00 92
- *Associació de Dones Empresaríes de Balears*
Tel: 971 40 13 74
- *Confederació de la Petita i Mitjana Empresa de Balears, PIME Balears*
Tel: 971 43 51 51

✳ Una bona opció si sou més d'una: la cooperativa de treball

És una empresa de propietat conjunta dels treballadors o de les treballadores, amb estructura i funcionament democràtic sota el principi d'una persona, un vot (mínim, tres persones). El capital social mínim per a constituir una cooperativa és de 1.803 euros. Les cooperatives de treball són empreses especialment protegides des del punt de vista fiscal.

- *Unió de Cooperatives de Treball de les Illes Balears*
Tel: 971 20 50 28
<http://www.cooperativesdetreball.coop>

10. Ocupació pública



L'oferta pública d'ocupació té un grapat de característiques i requisits molt concrets, dintre de les seves diferents modalitats: funcionària, tant de caràcter permanent com temporal en règim de substitució (interina); o com a personal laboral, regit per la legislació laboral vigent.

Les administracions públiques convoquen ofertes públiques d'ocupació (OPO) trimestralment, en els àmbits de la Comunitat Europea, de l'Administració central i de l'Administració autonòmica (Govern de les Illes Balears, ajuntaments i institucions públiques)

✳ On es publiquen les ofertes públiques d'ocupació?
(a més d'ajuts i subvencions)

- *Comunitat Europea*
Diari Oficial de la Comunitat Europea (DOCE)
<http://europa.eu.int/eur-lex>
- *Administració General de l'Estat*
Boletín Oficial del Estado (BOE)
<http://www.boe.es>

També:

- <http://www.administracion.es>
Tel: 91 273 14 00
- *Govern de les Illes Balears, ajuntaments i institucions públiques autonòmiques*
Butlletí Oficial de les Illes Balears (BOIB)
<http://boib.caib.es>
Tel: 900 32 13 21

L'accés a l'ocupació pública es fa mitjançant la convocatòria d'oposicions i concursos a aquests cossos de funcionariat: Grup A (titulacions universitàries superiors o homologacions equivalents); Grup B (titulacions universitàries tècniques, diplomatures o homologacions equivalents); Grup C (cicles formatius de grau superior, títol de batxiller, FP2 o homologacions equivalents); Grup D (cicles formatius de grau mig, títol de graduat escolar, FP1 o homologacions equivalents); i Grup E (llibre o certificat d'escolaritat o homologacions equivalents)

■! HAS DE SABER...

A part dels requisits específics de les convocatòries públiques d'ocupació, hi ha uns requisits bàsics d'obligat compliment:

- Tenir nacionalitat espanyola.
- No tenir cap malaltia o discapacitat física que impedeixi el desenvolupament de les funcions concretes del lloc de feina.
- No tenir cap expedient disciplinari ni estar inhabilitada per a l'exercici de funcions públiques.

11. Ocupació a l'empresa privada

Les ofertes de feina que genera l'empresa privada són d'índole molt diversa. A les Illes Balears els principals sectors generadors d'ocupació, i amb un alta incidència d'ocupació femenina, són l'hoteleria i el sector serveis (oferta complementària i altres), si bé els perfils professionals sol·licitats són cada vegada més amplis i variats.

Podem accedir a llistes d'empreses mitjançant diverses fonts: pàgines grogues o directoris empresarials; cambres de comerç, associacions empresarials o col·legis professionals; Internet, o a ubicacions físiques com polígons industrials o centres empresarials.

✳ Característiques d'un contracte de feina

Un contracte de feina és un acord entre l'empresa i la persona treballadora pel qual aquesta s'obliga a prestar determinats serveis per compte de l'empresari i sota la seva direcció, a canvi d'una retribució. Poden signar-lo:

- Les persones majors d'edat (18 anys).
- Les persones menors de 18 anys legalment emancipades.
- Les persones majors de 16 i menors de 18 si tenen autorització dels pares o de qui els tingui a càrrec seu. Si viuen de forma independent, amb el consentiment exprés o tàcit dels pares o tutors.
- Les persones estrangeres d'acord amb la legislació que els sigui aplicable.

✳ Sobre la formalització:

El contracte de feina pot formalitzar-se per escrit o de paraula.

És obligatori per escrit quan així ho exigeixi una disposició legal, i sempre en els contractes següents: pràctiques - formació - per a la realització d'una obra o servei determinat - a temps parcial, fix discontinu i de relleu - a domicili - treballadors contractats a Espanya al servei d'empreses espanyoles a l'estranger - els contractes per temps determinat, la durada del qual sigui superior a quatre setmanes.

Cadascuna de les parts pot exigir que el contracte es concertí per escrit, en qualsevol moment del transcurs de la relació laboral.

http://www.inem.es/ciudadano/p_empleo2.html

✳ Associacions empresarials de les Illes Balears

- *Confederació d'Associacions Empresarials de Balears, CAEB*
Mallorca: 971 70 60 14
Menorca: 971 35 63 75
Eivissa i Formentera: 971 39 81 39
<http://www.caeb.es>
- *Confederació de la Petita i Mitjana Empresa de Balears, PIME Balears*
Tel: 971 43 51 51,
<http://www.pimeb.net>
- *Associació de Joves Empresaris de Balears*
Tel: 971 777316
<http://www.joves.com>

12. Recerca pròpia o intermediació laboral

Una vegada coneguts els recursos i les modalitats d'ocupació al nostre abast, farem un repàs dels mitjans disponibles per a una recerca efectiva d'ocupació.



✳ Recerca pròpia

Sense intermediaris i en contacte directe amb l'ocupador o ocupadora, podem acudir a les diverses ofertes d'ocupació que habitualment trobam a la premsa diària i periòdica o a Internet; també per mitjà de familiars, amics o coneguts, s'obre la possibilitat d'entrar en coneixement de noves ofertes. Una altra opció és posar-nos en contacte directe amb les empreses (per telèfon o, més comunament, enviant el nostre currículum per correu ordinari o electrònic) oferint-los el nostre perfil i inquietuds laborals.

■ INTERNET

Internet és avui en dia un excel·lent mitjà per a iniciar la nostra recerca de feina. Hi ha infinitat de llocs web dedicats a les ofertes de feina i altres recursos addicionals, tals com Balear Empleo (<http://www.balearempleo.com>), Infojobs (<http://www.infojobs.net>) o Monster (<http://www.monster.es>). La majoria dels grans portals disposen de taulers d'anuncis amb ofertes i demandes de feina: Yahoo! (<http://www.yahoo.es>), Terra (<http://www.terra.es>) o MSN (<http://www.msn.es>) són només alguns dels molts exemples.

✳ Intermediació

Hi ha nombrosos organismes d'intermediació laboral que casen les necessitats de recursos humans de les empreses amb les sol·licituds d'ocupació que tramiten, conegudes com a "borses de treball".

- *Servei d'Ocupació de les Illes Balears (SOIB), Govern de les Illes Balears C/ del Gremi dels Teixidors, 38 Polígon de Son Castelló PALMA 07009 Tel: 971 17 63 00 Fax: 971 17 63 01 <http://soib.caib.es>*

També...

- *Agències de col·locació dependents d'ajuntaments o consells insulars*
- *Empreses de selecció de personal*
- *Empreses de treball temporal (ETT)*



■! IMPORTANT!

Per a tenir accés a una borsa de treball hem de tenir en compte aquests requisits:

- Ser major de 16 anys.
- Tenir nacionalitat espanyola o ser ciutadà d'un país membre de la Unió Europea.
- Per a treballadores no comunitàries, disposar de permís de treball o residència en vigor.

CENTRE D'INFORMACIÓ DE LA DONA

- *Institut Balear de la Dona*
Tel: 971 77 49 74
<http://ibdona.caib.es>
infordona@caib.es

FORMACIÓ

- *Direcció General de Formació
Conselleria de Treball i Formació
Govern de les Illes Balears
C/ del Gremi dels Teixidors, 38,
Polígon de Son Castelló
07009 Palma*
Tel: 971 17 63 00
Fax: 971 17 63 01
<http://dgform.caib.es>

Portal de formació CAIB
(Direcció General de Formació).
<http://www.formaciocaib.es>

ORIENTACIÓ LABORAL

- *Servei d'Ocupació de les Illes Balears SOIB,
Govern de les Illes Balears*
C/ del Gremi dels Teixidors, 38
Polígon Son Castelló
07009 Palma
Tel: 971 17 63 00
Fax: 971 17 63 01
<http://soib.caib.es>

SINDICATS (Orientació Laboral)

- *CCOO Illes Balears*
Tel: 971 72 60 60
- *IFES-UGT*
Tel: 900 50 26 37
- *CGT Confederació General del Treball*
Tel: 971 79 14 47
- *Sindicat de Treballadors de les Illes Balears*
Tel: 971 71 60 10
- *Sindicat d'Infermeria - SATSE Balears*
Tel: 971 78 02 27
- *Sindicat de Treballadors de l'Ensenyament
de les Illes Balears STEI-i*
Tel: 971 90 16 00
- *Sindicat Metge Lliure de Balears*
Tel: 971 76 44 88
- *CSI-CSIF*
Tel: 971 29 00 53
- *Unió Sindical Obrera USO*
Tel: 971 27 79 14

OFERTES PÚBLIQUES D'OCUPACIÓ

- *Comunitat Europea*
Diari Oficial de la Comunitat Europea (DOCE)
<http://europa.eu.int/eur-lex>
- *Administració Central*
Butlletí Oficial de l'Estat (BOE)
<http://www.boe.es>

També:

Web: <http://www.administracion.es>
Tel: 91 273 14 00

- *Govern de les Illes Balears, ajuntaments
i institucions públiques autonòmiques*
Butlletí Oficial de les Illes Balears (BOIB)
<http://boib.caib.es>
Tel: 900 32 13 21

ASSESSORAMENT EMPRESARIAL (Creació d'empreses)

- *Finestreta Única Empresarial (virtual)*
<http://www.vue.es>
- *Finestreta Única Empresarial (presencial; cita prèvia)*
Cambra de Comerç de Mallorca, Eivissa i Formentera
Tel: 971 71 01 88
<http://www.cambresbalears.com>
- *Cambra de Comerç de Menorca*
Tel: 971 36 31 94
<http://www.camaramenorca.com>
- *Institut Municipal de Formació Ocupacional i Feina,
IMFOF Ajuntament de Palma*
Tel: 902 13 91 38
- *Institut de Formació i Ocupació de Calvià (IFOC)*
Tel: 971 13 46 13
- *Emprender en Femenino, Institut de la Dona*
Tel: 900 19 00 92

Unió de Cooperatives de Treball de les Illes Balears
Tel: 971 20 50 28
<http://www.cooperativesdetreball.coop>

ASSOCIACIONS EMPRESARIALS DE LES ILLES BALEARS

- *Associació de Dones Empresàries de Balears*
Tel: 971 40 13 74
- *Confederació d'Associacions
Empresarials de Balears, CAEB*
Mallorca: 971 70 60 14
Menorca: 971 35 63 75
Eivissa i Formentera: 971 39 81 39
<http://www.caebe.es>
- *Confederació de la Petita i Mitjana
Empresa de Balears, PIME Balears*
Tel: 971 43 51 51
<http://www.pimeb.net>
- *Associació de Joves Empresaris de Balears*
Tel: 971 77 73 16
<http://www.joves.com>