

Hacia la calidad de vida de las personas con parálisis cerebral



CONTACTO:

CONFEDERACIÓN ASPACE

Carmen Vila: 618 64 64 13
carmen.v@confederacionaspace.org

Clara Cadierno: 91 561 40 90
clara.c@confederacionaspace.org



VEINTICINCO ANIVERSARIO
CONFEDERACIÓN ASPACE

Índice

Introducción: Un acercamiento a la parálisis cerebral	3
1. ¿Por qué una Confederación de Asociaciones de Personas con Parálisis Cerebral?	5
Hacia la igualdad de oportunidades	
2. ¿Qué es la Parálisis Cerebral?	7
Los cuidados...	
Unos datos...	
3. ¿Qué hace la Confederación ASPACE?	10
Diagnóstico y orientación	
La atención temprana es básica	
Rehabilitación para niños en edad escolar	
En el hogar...	
En la escuela...	
Una educación especial	
Centros de Día: autonomía social y laboral	
Centros Ocupacionales: el desarrollo laboral	
La incorporación en el mundo laboral	
Un hogar para personas con parálisis cerebral	
El ocio...	
Una escuela para los padres	
4. Los recursos humanos de ASPACE	16
5. Con los ojos en el futuro	18
Apéndice.	19
La implantación territorial de la Confederación ASPACE	
Glosario	28



Introducción:

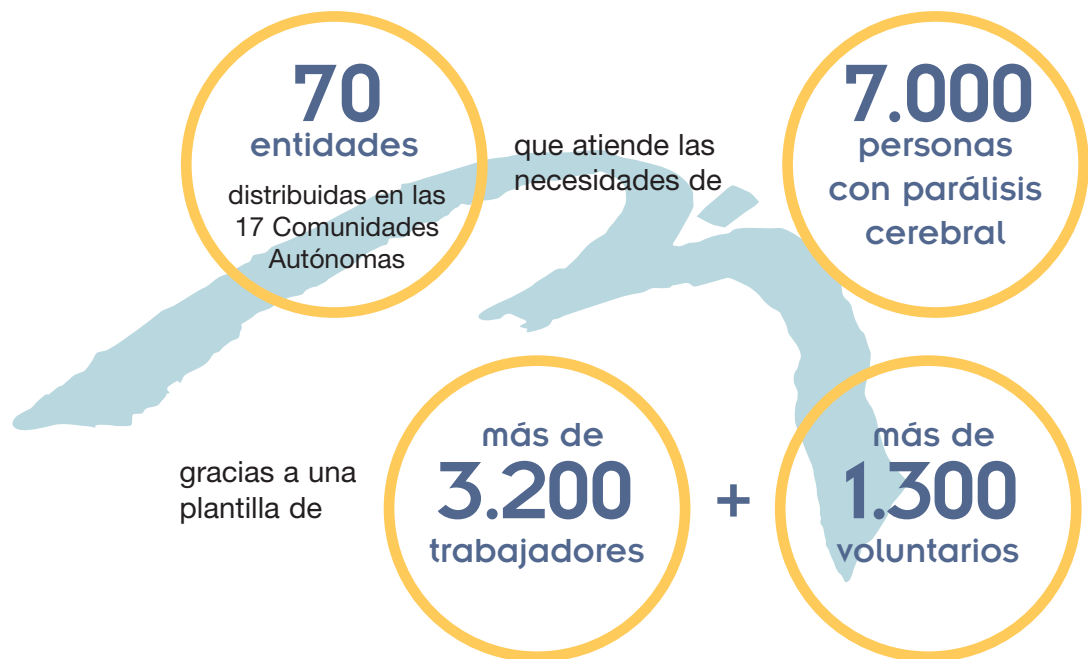
Un acercamiento
a la parálisis cerebral

Son ya 120.000 las personas con parálisis cerebral en España. Y las cifras aumentan. La elevada incidencia de esta discapacidad (entre 2,5 personas por cada mil nacidos) unida a un compromiso de mejora, reivindicativo y solidario impulsa a un grupo de padres y madres y de personas con parálisis cerebral a fundar una entidad que vele por sus intereses, mejore su calidad de vida y se encamine hacia la prevención.

Introducción:
Un acercamiento
a la parálisis
cerebral

Desde el año 1984 lo que fue un conjunto de asociaciones dispersas por el territorio nacional se convierte en la Confederación de Federaciones y Asociaciones de Atención a las Personas con Parálisis Cerebral y Afines (Confederación Aspace).

Hoy, un cuarto de siglo después, la Confederación Aspace reúne a:



Prevención, calidad de vida y solidaridad son los ejes que vertebran la actividad de la Confederación Aspace. Ejes que se asientan sobre el armazón de la calidad y que encaminan el proyecto ASPACE hacia el desarrollo personal y la igualdad de oportunidades de las personas con parálisis cerebral y discapacidades afines.

A lo largo de estas páginas nos acercamos a la parálisis cerebral con los pies en el presente, aprendiendo del pasado y encaminándonos hacia el futuro de la Confederación ASPACE.



1

¿Por qué una Confederación de Asociaciones de Personas con Parálisis Cerebral?

La Confederación Aspace es una entidad no lucrativa que, desde 1984, representa a prácticamente a todas las asociaciones y federaciones del territorio español. Declarada entidad de utilidad pública en 1999, cuenta desde 2005 con certificación en la norma ISO 9001:2000 que garantiza la calidad en su funcionamiento.

¿Por qué
nace
ASPACE?

El aumento de los casos de personas con parálisis cerebral unida a un fuerte compromiso de mejora de su calidad de vida impulsa y da sentido al movimiento asociativo y federativo de padres y madres, familiares, amigos y personas con parálisis cerebral y discapacidades afines. Una misión, unos valores, que se concretan en la prevención y la investigación, la autonomía y la igualdad de oportunidades y que cultivan los lazos solidarios.

La familia Aspace cuenta hoy con **15.392 asociados**, principalmente personas con parálisis cerebral, familiares y amigos que se agrupan en 68 entidades distribuidas en las 17 Comunidades Autónomas. Cerca de 3.200 profesionales y 1.320 voluntarios prestan atención directa a 7.000 personas que conviven con parálisis cerebral y discapacidades afines.

Una atención entendida desde la dignidad y los derechos de las personas con parálisis cerebral y afines para conseguir su plena integración social. La Confederación Aspace, así, promueve todo movimiento asociativo en pro de los intereses del colectivo de personas con parálisis cerebral. Las asociaciones y federaciones asesoran a sus miembros en aspectos técnicos y legales relacionados con su actividad. El estudio y la difusión de información sobre los problemas asociados a la parálisis cerebral también entra dentro de sus prioridades. Coordina las asociaciones, federaciones y centros que constituyen una red que se extiende a lo largo del territorio nacional. De este modo, representa a sus miembros en temas de interés general para los mismos. En materia legislativa, contribuye tanto a nivel estatal como autonómico al desarrollo de normativas en materias que afecten a la Parálisis Cerebral y Afines. A nivel institucional, ASPACE es interlocutor de la Administración Pública y otros organismos tanto nacionales como internacionales. Aun así, no olvida el desarrollo y la implantación de actividades de ocio y tiempo libre.

Hacia la
igualdad de
oportunidades

ASPACE presta atención a cerca de 7.000 personas con parálisis cerebral. Una atención directa, cercana, basada en la calidad y entendida de manera integral. ¿El objetivo? **Mejorar la calidad de vida de este colectivo y lograr la plena integración para conseguir la igualdad de oportunidades.**

Por esta razón, la Confederación ASPACE forma parte de:

- Consejo Nacional de la Discapacidad (Ministerio de Trabajo y Asuntos Sociales)
- Comité Español de Representantes de Minusválidos (CERMI)
- Patronato de la Fundación ONCE
- Real Patronato sobre Discapacidad
- Foro de Atención Educativa a las Personas con Discapacidad /Ministerio de Educación y Cultura)
- International Cerebral Palsy Society (ICPS)
- Asociación Nacional de Centros de Educación Especial (ANCEE)
- Comité Español para el Bienestar Social (CEBS)



2 ¿Qué es la Parálisis Cerebral?

Bajo el término de parálisis cerebral se agrupan un conjunto de afectaciones cuya característica fundamental es el daño en la función motora.

Podemos entender, por tanto, la parálisis cerebral como:

“Un trastorno global de la persona consistente en un desorden permanente y no inmutable del tono, la postura y el movimiento, debido a una lesión no progresiva en el cerebro antes de que su desarrollo y crecimiento sean completados. Esta lesión puede generar alteración de otras funciones superiores o interferir en el desarrollo del Sistema Nervioso Central (SNC)”

¿Qué es la Parálisis Cerebral?

Una definición que podemos desglosar en los siete puntos que la sustentan...

1 Nos encontramos ante un **desorden permanente** lo que implica que la lesión neurológica es irreversible y persiste a lo largo de toda la vida. Las células nerviosas no se regeneran.

2 Dicha lesión no cambia, es **inmutable**. El daño neurológico no aumenta ni disminuye aunque las consecuencias pueden cambiar hacia la mejora o el empeoramiento.

3 ¿Qué supone un desorden **del tono, la postura y el movimiento**? La alteración del sistema neuromotor incide en aspectos físicos como la postura o el movimiento.

4 ¿Por qué se produce? La causa es una **lesión no progresiva** en el cerebro, esto es, no aumenta ni disminuye, no es degenerativa.

5 Dicha lesión se produce **antes de que el desarrollo y crecimiento del cerebro hayan concluido**. Puede ocurrir durante la gestación, el parto o los tres primeros años de vida del niño. Un período de tiempo en el que el sistema nervioso central está en plena maduración.

6 La lesión también puede afectar a **otras funciones superiores** como la atención, la percepción, la memoria, el lenguaje y el razonamiento. El número de funciones dañadas depende, en primer lugar, del tipo, localización, amplitud y disfunción de la lesión neurológica. En segundo término, vienen determinadas por el momento en que se produce el daño, por el nivel de maduración del encéfalo.

7 Además, la lesión **interfiere** en el desarrollo del **Sistema Nervioso Central**. Una vez producido el daño este repercute en el proceso madurativo del cerebro y, por tanto, en el desarrollo del niño.



La parálisis cerebral reúne, así, una enorme variedad de situaciones personales. Podemos encontrarnos con personas que conviven con una parálisis cerebral apenas apreciable junto a otras que necesitan a terceras personas para desenvolverse y desarrollar su vida diaria.

Los cuidados

Aunque la parálisis cerebral no se puede curar, podemos conseguir que la persona lleve una vida plena. Una atención adecuada permite que la persona mejore sus movimientos, logre un mejor y mayor desarrollo intelectual, se comunique e interactúe socialmente.

La atención y el tratamiento se concreta en cuatro pilares: la fisioterapia, la terapia ocupacional, la educación compensatoria y la logopedia. Diferentes técnicas y enfoques permiten a profesionales cualificados lograr una notable mejora en la calidad de vida de las personas con parálisis cerebral.



Unos datos

- **La Parálisis Cerebral es la causa más frecuente de discapacidades motóricas en los niños**, desde que se instauró la vacunación de la poliomielitis. En la actualidad, el índice de frecuencia es de 2 a 2,8 por cada 1.000 habitantes. La cifra se está incrementando gradualmente debido al creciente número de nuevos casos y a la prolongación de la expectativa de vida de las personas con parálisis cerebral.
- Según este baremo, en España la población estimada con parálisis cerebral supone **120.000 personas**.
- **El número de nuevos casos aumentó un 25 por ciento en la pasada década** (ha pasado de 1,5-1,8 por cada 1.000 nacidos vivos en 1990 a 2,0-2,5 nuevos casos por cada 1.000 nacidos vivos en el año 2000).
- Además, **el 70 por ciento de la parálisis cerebral ocurre antes del nacimiento** (prenatal); el 20 por ciento durante el nacimiento (perinatal) y el 10 por ciento a lo largo de los primeros años de vida (postnatal).



3 ¿Qué hace la Confederación ASPACE?

La calidad es la esencia de la actividad de ASPACE. Una actividad que se centra en la persona, con el fin de proporcionarle la atención que precisa para su máxima autonomía personal. Una atención global, que integra todos los aspectos de su desarrollo. Una atención personalizada, que se basa en circunstancias y necesidades individuales.

Dicha atención es posible gracias a las entidades que conforman la familia ASPACE y que agrupan a las 68 asociaciones y federaciones donde se desarrollan y vertebran los programas y servicios que hacen posible una atención cercana y personal. Dichos programas y servicios, distribuidos por áreas de trabajo, son los siguientes:

¿Qué hace la
Confederación
ASPACE?



Formación

Formación de
Profesionales

Jornadas y congresos
relacionados con la
Parálisis Cerebral

Formación de
Voluntariado

Ocio y tiempo libre

Programa de
Vacaciones
para Personas
con la Parálisis
Cerebral

Información y Orientación

Vivienda

Programa de
Adaptación de
Viviendas y Ayudas
técnicas individuales

Construcción de
Centros de Atención
Integral

Sensibilización

Campanas de
Sensibilización
Social

Cooperación
institucional

Comunicación

Web

Publicaciones

Servicio de
Documentación

¿Qué hace la Confederación ASPACE?

La actividad de la Confederación ASPACE, a través de sus federaciones y asociaciones, se centra en la calidad y parte del diagnóstico para acabar en la sensibilización. Una suerte de cadena en la que todos y cada uno de los eslabones son imprescindibles y dan sentido al anterior y al siguiente.

1 Diagnóstico y orientación

El primero de dichos eslabones es el diagnóstico médico y/o psicológico de la persona con parálisis cerebral. Un diagnóstico que deja paso a la orientación de padres, familiares y personas con parálisis cerebral sobre recursos públicos y privados y sobre el tratamiento más adecuado para la persona.

2 Una atención temprana es básica

Los niños menores de 3 años pueden acceder a un servicio ambulatorio específico en el que se desarrollan labores de fisioterapia, logopedia y estimulación. La atención temprana para niños con parálisis cerebral implica a los padres, principales actores en estas edades. Una estimulación temprana con apoyo materno o paterno es esencial para potenciar la maduración personal y social del bebe.



3 Rehabilitación para niños en edad escolar

Los niños en edad escolar reciben un tratamiento de rehabilitación que comprende sesiones de fisioterapia, logopedia u otras adaptadas a las necesidades del individuo. En este caso, los responsables de su implantación son los profesionales de la asociación o escuela que dirigen sus esfuerzos a un tratamiento específico e individualizado para niños en edad escolar o adultos que no acuden a los centros de día u ocupacionales de la asociación.



4 En el hogar...

Algunas asociaciones ofrecen servicios de rehabilitación y apoyo a domicilio. Una atención dirigida, en especial, a personas con Parálisis Cerebral del medio rural o poblaciones dispersas, que por diversas razones no reciben tratamiento en ninguna institución.

En estos casos, un grupo de profesionales se desplaza al hogar de la persona con Parálisis Cerebral para prestar servicios de fisioterapia, logopedia y orientación familiar.

5 En la escuela...

La escolarización de los niños con Parálisis Cerebral, mejor en escuela ordinaria pues favorece su integración. La labor de la asociación pasa por informar al centro educativo de las características y necesidades del alumno y realizar un seguimiento de su actividad y desarrollo a lo largo del curso escolar.

6 Una educación especial

La labor educativa es un eslabón importante de la actividad de ASPACE. En el caso de niños y jóvenes con discapacidades severas que requieren apoyo permanente, existen centros de educación especial y tratamiento integral que se centran en la rehabilitación de la persona desde una perspectiva, además de educativa, de desarrollo íntegro.



7 Centros de Día: autonomía personal

Para lograr la inserción de las personas con Parálisis Cerebral, el siguiente eslabón es la autonomía. Una autonomía que se fomenta y siembra en los Centros de Día. En ellos, personas mayores de 16 años desarrollan tareas prelaborales que les permiten aprender hábitos que favorecen su autonomía personal.

8 Centros Ocupacionales: el desarrollo laboral

La parcela laboral se desarrolla en los Centros Ocupacionales, eslabón importante en el seno del trabajo de ASPACE. En ellos, personas con Parálisis Cerebral mayores de 16 o 18 años desarrollan actividades asimilables al trabajo con una productividad sensiblemente menor unidas a una labor de desarrollo personal y social.

Nos encontramos ante una opción ideal para personas que, por sus circunstancias, tienen limitaciones manipulativas, de movimiento o de otro tipo.

Todo ello unido a la ausencia de oferta laboral plantea la necesidad de crear centros que cubran estas necesidades.

9 La incorporación en el mundo laboral

Unas necesidades que también incluyen la orientación y la preparación de la persona con parálisis cerebral para su inserción en el ámbito laboral.

Los programas de empleo de la Confederación ASPACE incluyen desde formación en una aptitud laboral concreta, hasta la adquisición de una especialización.

Programas destinados a la inserción laboral de las personas discapacitadas, como Centros de Empleo Protegido gestionados por la Asociación (Centro Especial de Empleo), Empleo con Apoyo, etc.



10 Un hogar para personas con parálisis cerebral

Además del apoyo domiciliario, algunas asociaciones ofrecen instalaciones propias o programas de viviendas adaptadas para personas con parálisis cerebral. Tanto niños como adultos pueden permanecer por un período de tiempo o de forma permanente en una residencia. Una alternativa a la familia que no busca convertirse en sustituta de ella. Los centros se perfilan como un espacio para el desarrollo de la autonomía y la creación de lazos sociales a través del ocio y el tiempo libre.

11 El ocio...

Otro eslabón importante en la actividad de las asociaciones que conforman la red ASPACE es el ocio y el tiempo libre.



Vacaciones, deporte, tiempo libre continuado y un largo etcétera de actividades programadas desde las asociaciones constituyen la oferta de ocio.



El deporte se perfila como una opción, además de sana, de relevancia vital para personas con parálisis cerebral. Las entidades fomentan la participación de las personas con parálisis cerebral en competiciones que van desde el nivel nacional al internacional.

12 Una escuela para los padres

No sólo las personas con parálisis cerebral van a la escuela. Los padres y madres, ante la incertidumbre o la presencia de situaciones nuevas, distintas, necesitan un espacio para compartir, donde surjan los apoyos y el que se ofrezca una orientación sobre servicios y actividades o información sobre la minusvalía.

Es éste el corazón de la actividad de la Confederación ASPACE. No es el punto final. La cadena no se cierra y cada día los centros, las entidades y las fundaciones añaden más eslabones. La labor continúa con la divulgación y la sensibilización, la formación de profesionales e incluso la asesoría jurídica.



4

Los recursos humanos de la Confederación ASPACE

Los distintos centros de las asociaciones y federaciones lo conforman un total de 3.200 trabajadores y 1.320 voluntarios. Dicho equipo gana sentido en su estructura: una Asamblea General, un Pleno y una Junta Directiva.

Los recursos humanos

de la
Confederación
ASPACE

La **Asamblea General** es el órgano legislativo de la Confederación, en la que está representadas todas las entidades que la conforman.

La Asamblea se reúne, al menos, una vez al año. Aprueba los Planes de Gestión y los Presupuestos y elige a los miembros del Pleno.

En el siguiente escalón se sitúa el **Pleno**. Constituido por 21 miembros, 17 de ellos en representación de cada una de las Comunidades Autónomas y 4 a propuesta de alguna de las entidades o de la Junta Directiva. Es el órgano de control y seguimiento de la Confederación y le corresponde elegir al presidente.

La **Junta Directiva** es el órgano ejecutivo de la Confederación ASPACE. El periodo de actuación para el que son elegidos es de cuatro años. La actual Junta Directiva está compuesta por:

Presidente

Jaume Marí Pàmies,
APPC Cataluña

Vicepresidenta

Concepción Vereterra
Gutiérrez-Maturana,
Federación Aspace
Madrid

Secretario

Narciso Antonio Martín
Gil, Federación Aspace
Extremadura

Tesorera

Ana María Prieto Pérez,
Federación Aspace
Galicia

Vicesecretario

Carlos José García
Varona, Federación
Aspace
Castellanoleonésa

Vicetesorera

María Isabel Márquez
Peinado, Federación
Aspace Andalucía

Vocales

Agustín Ríos Ruber,
Aspace Zaragoza

Director Gerente

Andrés Castelló
Kasprzycki

Asesores del Presidente

Rafael Sánchez
Mercé Batlé

Directora de Comunicación

Carmen Vila
(asesora técnica)

Médicos, fisioterapeutas, terapeutas ocupacionales, maestros, cuidadores, trabajadores sociales, personal de administración, gerentes y un largo etcétera sustentan el trabajo de ASPACE. Un trabajo desarrollado por, para y con las personas, que gana sentido gracias a un completo equipo humano de trabajadores y voluntarios.



5

Con los ojos en el futuro

Aunque el recorrido intelectual por la Parálisis Cerebral concluye en este momento, la actividad de la Confederación Aspace continúa ahora en sus centros y sus asociaciones. Miles de niños, jóvenes y adultos que conviven con la Parálisis Cerebral reciben tratamiento más allá de estas páginas y tal vez en este momento.

Ellos dan sentido a una actividad planteada desde la calidad, la solidaridad, los lazos asociativos y la prevención. Una actividad que se encamina hacia la igualdad de oportunidades y que busca la plena integración de la persona.

El trabajo no acaba con un punto y final. Son unos puntos suspensivos que permiten seguir contando la historia de la familia ASPACE



APÉNDICE: La implantación territorial de la Confederación ASPACE

ANDALUCÍA

ASPACE GRANADA

C/ Mercedes Gaibrois, 39

18008 GRANADA

TELEFONO: 95 813 76 96

FAX: 95 813 74 48

CIF: G-18029496

E-MAIL: aspacegranada@telefonica.net

PRESIDENTE: Dña. Encarnación Isabel Navas Acuyo

DIRECTOR/GERENTE: D. Cristóbal Rodríguez Segura

ASPACEHU HUELVA

Urb.Santa Marta, s/n c/v Luis Buñuel

21005 HUELVA

TELEFONO: 95 915 92 42

FAX: 95 915 92 42

CIF: G-21017942

E-MAIL: administracion@aspacehu.org

PRESIDENTE: Dña. Cinta Monsalvete Pérez

DIRECTOR/GERENTE: D. Eduardo Fuentesal Escudero

ASPACE JAÉN

Avda. de Andalucía, 2-2ºD

23005 JAÉN

TELEFONO: 95 327 13 36

FAX: 95 327 13 36

CIF: G-23355563

E-MAIL: aspacejaen@hotmail.com

PRESIDENTE: D. Miguel Ramírez De La Casa

DIRECTOR/GERENTE: D. Alfonso Cubillo Cástro

AMAPPACE MÁLAGA

C/ Demóstenes, 29. 29010 MÁLAGA

TELEFONO: 95 227 41 03

FAX: 95 239 59 39

CIF: G-29052495

E-MAIL: administracion@amappace.org

PRESIDENTE: Ana Alba García

DIRECTOR/GERENTE: Domingo Collado Vallejo

ASPACE SEVILLA

Bº Pedro "El Salvador" -"Las Palmeras"11

41013 SEVILLA

TELEFONO: 95 567 55 91

FAX: 95 567 55 91

CIF: G-41072919

E-MAIL: ASPACESEVILLA@telefonica.net

PRESIDENTE: Juan Antonio Rodríguez Colón

DIRECTOR/GERENTE: Dña. Manuela García Trigo

ASPACE ALMERÍA

C/ Belén, 6

04740 ROQUETAS DEL MAR

TELEFONO: 95 032 24 29

CIF: G 04408803

E-MAIL: aspacealmeria@yahoo.es

PRESIDENTE: Dña. Teresa Moreno Padilla

UPACE JEREZ

Avda. Puerta del Sur, 13

11408 JEREZ DE LA FRONTERA

CÁDIZ

TELEFONO: 95 618 07 22

FAX: 95 618 03 85

CIF: G-11628252

E-MAIL: d.administracion@upacejerez.org

PRESIDENTE: D. José Rodríguez de Medina Salido

DIRECTOR/GERENTE: D. Rafael Márquez Romero

UPACE SAN FERNANDO

C/ Santo Entierro, 35

11100 SAN FERNANDO

CÁDIZ

TELEFONO: 95 689 73 53 / 95 659 29 44

FAX: 95 688 92 12

CIF: G-11025095

E-MAIL: upace@upacesanfernando.org

PRESIDENTE: D. Salvador Sainz Moreno

DIRECTOR/GERENTE: D. José Manuel Porras Cruceyra

ACPACYS CÓRDOBA

C/ María La Judía, s/n
14011 CÓRDOBA
TELEFONO: 95 776 77 76
FAX: 95 776 77 76
CIF: G-14028658
E-MAIL: acpacys@gmail.com
PRESIDENTE: D. Antonio Pérez Torres
DIRECTOR/GERENTE: Dña. Rafaela Luque Pérez

NORA POLA DE SIERO

Apdo. Correos, 144
33510 POLA DE SIERO. ASTURIAS
TELEFONO: 98 572 48 11
FAX: 98 572 48 11
CIF: G-33374612
E-MAIL: asnora@telefonica.net
PRESIDENTE: D. Juan José Maté
DIRECTOR/GERENTE: Dña. Aroa Castaño García

ARAGÓN

ASPACE ZARAGOZA

Ctra. Huesca, s/n Acceso Urb. El Zorongo
50020 ZARAGOZA
TELEFONO: 97 651 65 22
FAX: 97 673 02 38
CIF: G-50039197
E-MAIL: aspacezaragoza@telefonica.net
PRESIDENTE: Dña. Consuelo Ciria López
GERENTE: D. Agustín Ríos Ruber

BALEARES

ASPACE BALEARES

Apdo. Correos, 1327
07080 PALMA MALLORCA. BALEARES
TELEFONO: 97 179 62 82
FAX: 97 179 62 41
CIF: G-07053226
E-MAIL: aspacebalears@terra.es
PRESIDENTE: D. Juan Mójér Noguera
DIRECTOR/GERENTE: Dña. Francisca Ordóñez
Manzano

ASPACE HUESCA

Ctra. Grañén, s/n
22196 TABERNAS
HUESCA
TELEFONO: 97 422 79 62
FAX: 97 422 55 13
CIF: G-22010094
E-MAIL: aspacehuesca@telefonica.net
PRESIDENTE: D. Manuel Rodríguez
DIRECTOR/GERENTE: D. Francisco Ratia Sopena

CANARIAS

ASPACE CANARIAS

Avda. 1º De Mayo, 16 - Bajo
35002 LAS PALMAS DE GRAN CANARIA. LAS PALMAS
TELEFONO: 92 836 52 80
FAX: 92 838 40 88
CIF: G-35058155
E-MAIL: aspace@canarias.org
PRESIDENTE: Margarita Hernández Hernández
DIRECTOR/GERENTE: Dña. Mª Elena Sosa Guedes

ASTURIAS

ASPACE ASTURIAS

C/ El Campón, s/n
33193 LATORES. ASTURIAS
TELEFONO: 98 523 33 23
FAX: 98 523 36 82
CIF: G-33025792
E-MAIL: administracion@aspaceoviedo.com
PRESIDENTE: Dña. Mª Isabel Pacheco Castro

CANTABRIA

ASPACE CANTABRIA

Cardenal Herrera Oria, 102
39011 SANTANDER. CANTABRIA
TELEFONO: 94 233 88 93
FAX: 94 233 21 47
CIF: G-39043054
E-MAIL: correo@aspacecantabria.org
PRESIDENTE: D. José Manuel Cruz Arenas
DIRECTOR/GERENTE: D. Antonio Ruiz Bedia

CASTILLA LA MANCHA

APACEAL ALBACETE

DIRECCIÓN: C/ Marqués de Villores, 43- Bajo
02003 ALBACETE
TELEFONO: 96 751 09 14
FAX: 96 751 09 14
CIF: G-02119295
E-MAIL: apaceal@castillalamancha.es
PRESIDENTE: D. Civicio Poveda Jiménez

ASPACECIRE CIUDAD REAL

C/ José María de la Fuente, 2
13005 CIUDAD REAL
TELEFONO: 92 622 89 01
FAX: 92 692 01 28
CIF: G-13058086
E-MAIL: aspacecire@hotmail.com
PRESIDENTE: Dña. Aurora Martín Sánchez

APACE TOLEDO

C/ Retamosillo, 13
45007 TOLEDO
TELEFONO: 92 523 40 23
FAX: 92 523 30 30
CIF: G-45009743
E-MAIL: gerencia@apacetoledo.org
PRESIDENTE: Dña. Carmen García Serrano
DIRECTOR/GERENTE: D. Antonio Jiménez Martín

FUNPACE TOLEDO

Pza. Constitución, 5
45567 LAGARTERA. TOLEDO
TELEFONO: 92 545 02 84
CIF: G-45464864
E-MAIL: jucapi418@hotmail.com
PRESIDENTE: D. Pedro Hilario Cano Moreno

APACE TALAVERA

C/ El Pilar, 55
45600 TALAVERA DE LA REINA. TOLEDO
TELEFONO: 92 580 57 26
FAX: 92 580 98 33
CIF: G-45013497
E-MAIL: ceeapace@terra.es
PRESIDENTE: D. Pedro Hilario Cano Moreno

CASTILLA Y LEÓN

ASPACE SEGOVIA

C/ Tomasa de la Iglesia, 1
40005 SEGOVIA
TELEFONO: 618 553 435
CIF: G-40191884
E-MAIL: aspacesegovia@hotmail.com
PRESIDENTE: D. Abel Carlos Galindo

ASPACE SORIA

C/ Enrique Pascual Oliva, 4 Bajo
42004 SORIA
TELEFONO: 97.523.23.75
CIF: G-42168039
E-MAIL: aspace.soria@hotmail.com
PRESIDENTE: D. Rubén Vinuesa Lesmes

ASPACE VALLADOLID

Pº Jardín Botánico, s/n
47009 VALLADOLID
TELEFONO: 98 335 40 25
FAX: 98 335 40 25
CIF: G-47448246
E-MAIL: aspacevalladolid@yahoo.es
PRESIDENTE: Dña. Isabel Alario

SANAGUA-ASPACE ZAMORA

C/ Cuba, 5 bajo
49030 ZAMORA
TELEFONO: 98 067 14 44
FAX: 98 067 14 44
CIF: G-49143985
E-MAIL: sanagua@sanaguaspace.onored.com
PRESIDENTE: Dña. Mª Soledad Codesal Barroso
DIRECTOR/GERENTE: D. Antonio Macías Bartolomé

ASPACE ÁVILA

C/ Capitán Méndez Vigo, 10
05003 ÁVILA
ÁVILA
TELEFONO: 92 025 63 94
FAX: 92 025 63 94
CIF: G-05157375
E-MAIL: aspaceavila@terra.es
PRESIDENTE: Dña Monserrat Barcenilla
DIRECTOR/GERENTE: D. Guiomar Martín

APACE BURGOS

C/ Gloria Fuertes, s/n
09003 BURGOS
TELEFONO: 94 746 20 04
FAX: 94 746 20 11
CIF: G-09105529
E-MAIL: administracion@apaceburgos.com
PRESIDENTE: D. Carlos José García Varona
DIRECTOR/GERENTE: Dña. Beatriz Núñez Angulo

ASPACE LEÓN

Apdo. Correos, 2084
24080 LEÓN
TELEFONO: 98 787 51 94
FAX: 98 787 63 90
CIF: G-24037277
E-MAIL: aspaceleon@infonegocio.com
PRESIDENTE: D. Evaristo Menéndez Fernández
DIRECTOR/GERENTE: Dña. Cristina Viñuales
Espiniella

ASPACE PALENCIA

Apdo. Correos, 71
34080 PALENCIA
TELEFONO: 97.975.25.12
CIF: G-34190496
E-MAIL: aspacepalencia@hotmail.com
PRESIDENTE: D. Luis Ángel Pérez Sotelo

ASPACE SALAMANCA

Cº Alto de Villamayor a los Villares, s/n
37185 VILLAMAYOR DE ARMUÑA
SALAMANCA
TELEFONO: 92 328 95 85
FAX: 92 328 95 59
CIF: G-37021573
E-MAIL: aspacesa@telefonica.net
PRESIDENTE: D. Enrique Dacosta Genicio
DIRECTOR/GERENTE: Dña. Patrocinio Rodríguez
Pedraza

CATALUÑA

ASPACE BARCELONA

C/ Marco Aurelio, 16 - Bajo
08006 BARCELONA
TELEFONO: 93 200 25 34
FAX: 93 201 54 82
CIF: G-08393936
E-MAIL: asociacio@spacecat.org
PRESIDENTE: Dña. Anna M. Aurell i Armengol
DIRECTOR/GERENTE: D. Carlos Sanrama Sánchez

A.P.P.C. TARRAGONA

C/ Montaña de San Pere, s/n
43007 TARRAGONA
TELEFONO: 97 724 83 95
FAX: 97 724 83 96
CIF: G-43026780
E-MAIL: appcta@terra.es
PRESIDENTE: D. Jaume Mari Pàmies

ESCLAT BARCELONA

C/ Anglesola, 46
08014 BARCELONA
TELEFONO: 93 450 11 50
CIF: G-08569303
MAIL: info@esclat.info
PRESIDENTE: D. Joan Bertrán Reguera
DIRECTOR/GERENTE: Dña. María Dolores de la
Fuente Pérez

MIFAS GIRONA

C/ Ampuries, 31
17005 Girona
TELEFONO: 97 223 45 02
FAX: 97 223 08 45
E-MAIL: mifas@mifas.com
PRESIDENTE: D. Pere Tubert Bassas
DIRECTOR/GERENTE: D. Eduar Solé Carrizo

AREMI LLEIDA

C/ Mestre Tonet, s/n
25003 Lleida
TELEFONO: 97 326 46 44
FAX: 97 326 47 26
CIF: G-25021395
E-MAIL: aremi@aremi.info
PRESIDENTE: Dña. María Mercé Batlle

ASPRODIS VILAFRANCA DEL PENEDÉS

C/ Eugeni d'Ors, 62
08720 VILAFRANCA DEL PENEDÉS
BARCELONA
TELEFONO: 93 817 27 48
FAX: 93 817 18 73
CIF: G-08886889
E-MAIL: fespiga@teleline.es
PRESIDENTE: D. Joseph Trias termens
DIRECTOR/GERENTE: Dña. Monserrat Roca Conejo

APASA AMPOSTA

C/ Joseph Tarradellas, 14-34
43870 AMPOSTA
TARRAGONA
TELEFONO: 97 770 46 36
CIF: G-43039346
E-MAIL: info@apasa.org
PRESIDENTE: Dña. Merce Barbera Figols
DIRECTOR/GERENTE: D. Ignacio Monllace Mayor

ASPRODISCA MONTBLANC

C/ Joseph M. Poblet
43400 MONTBLANC
TELEFONO: 97 786 12 61
FAX: 97 786 07 76
TARRAGONA CIF: G-43069749
E-MAIL: aprodisca@prodisca.org
PRESIDENTE: D. Antonio Bolaños Galvez
DIRECTOR/GERENTE: Dña. María del Carmen Sureda Bosch

COMUNIDAD VALENCIANA

AVAPACE VALENCIA

Convento "Carmelitas" 6 Bajo
46010 VALENCIA
TELEFONO: 96 360 44 37
FAX: 96 361 09 77
CIF: G-46103727
E-MAIL: asociacion@avapace.org
PRESIDENTE: Dña. M^a Dolores Ibarra Vallier
DIRECTOR/GERENTE: Dña. Olga Casañ Tamarit

APCA ALICANTE

C/ Font de la Favara, 8
03550 SAN JUAN
TELEFONO: 96 565 81 60
FAX: 96 565 19 93
CIF: G-03057833
E-MAIL: apca@eresmas.com
PRESIDENTE: D. Vicente M. Torres Andrés
DIRECTOR/GERENTE: Dña. Elisa Torres Andrés

ASPROPACE CASTELLÓN

Ctra. Alcora, Km 10
12006 CASTELLÓN
TELEFONO: 96 425 25 73
FAX: 96 425 25 73
CIF: G-12027678
E-MAIL: aspropace@telefonica.net
PRESIDENTE: D. Manuel Blay Biosca
DIRECTOR/GERENTE: Dña. M^a Dolores Ródenas Sospedra

ASPACE VALENCIA

C/ Juan Mercader, 1
46011 VALENCIA
TELEFONO: 96 355 92 38
FAX: 96 355 92 39
CIF: G-46822722
E-MAIL: aspacevalencia@gmail.com
PRESIDENTE: Dña. Carmen Belenguer Cuenca
DIRECTOR/GERENTE: Dña. Marie Abel García Nieto

EXTREMADURA

ASPACE CÁCERES

C/ Acuario, 2
10001 CÁCERES
TELEFONO: 92 723 47 75
FAX: 92 723 27 40
CIF: G-10015576
E-MAIL: direccion@spacecaceres.com
PRESIDENTE: D. Narciso Martín Gil
DIRECTOR/GERENTE: D. José Acevedo

ASPACEBA BADAJOZ

C/ Gerardo Ramírez Sánchez, 12
06011 BADAJOZ
TELEFONO: 92 422 46 72
FAX: 92 424 02 64
CIF: G-06014047
E-MAIL: aspaceba@gmail.com /
gerencia.aspaceba@gmail.com
PRESIDENTE: D. José Galindo Ardilla
DIRECTOR/GERENTE: D. Carlos J. Batalla García

GALICIA

ASPACE LUGO

C/ Alfredo Brañas, 1 Bajo
27004 LUGO
TELEFONO: 98 220 27 78
CIF: G-27178904
E-MAIL: aspace_lugo@hotmail.com
PRESIDENTE: Dña. M^a Inés Pérez Veiga

ASPACE CORUÑA

C/ Casteliño, 24
15160 OSEDO-SADA
TELEFONO: 98 161 03 12
FAX: 98 161 03 59
CIF: G-15031529
E-MAIL: aspacecoruna@spacecoruna.e.telefonica.net
PRESIDENTE: D. Javier Gómez Sánchez
DIRECTOR/GERENTE: D. Eulogio López Río

ESPERANZA SALNÉS PONTEVEDRA

C/ Os Pazos, 10
36630 CAMBADOS
TELEFONO: 98 654 33 02
FAX: 98 654 33 02
CIF: G-36282184
PRESIDENTE: D. Jacinto González Caneda
DIRECTOR/GERENTE: D. Augusto Chaves Fariña

AMENCER PONTEVEDRA

C/ Iglesias Vilarelle, s/n
36001 PONTEVEDRA
TELEFONO: 98 686 46 43
FAX: 98 686 46 43
CIF: G-36153757
E-MAIL: asociacion@amencer-space.org
PRESIDENTE: D. Carlos Godoy Casalderrey
DIRECTOR/GERENTE: Dña. Mónica Touriño Soto

HOY POR MAÑANA VIGO

C/ Sagunto, 86
36205 VIGO. PONTEVEDRA
TELEFONO: 98 626 10 98
FAX: 98 626 12 29
CIF: G-36806917
E-MAIL: correo@hoypormanana.info
PRESIDENTE: Dña. Elena Piñeiro García

APAMP VIGO

C/ Miguel Hernández, 1
36210 VIGO. PONTEVEDRA
TELEFONO: 98 629 44 22
FAX: 98 629 44 22
CIF: G-36624120
E-MAIL: apamp@correo.cop.es
PRESIDENTE: D. José Carlos González González
DIRECTOR/GERENTE: Dña. Concepción Somoza Torres

LA RIOJA

ASPACE RIOJA

Avda. Lobete, 13-15
26003 LOGROÑO. LA RIOJA
TELEFONO: 94 126 19 10
FAX: 94 126 18 46
CIF: G-26025031
E-MAIL: asociacion@aspace-rioja.com
PRESIDENTE: Dña. Manuela Muro Ramos
DIRECTOR/GERENTE: D. José Ángel Arbizu Lozano

MADRID

EL DESPERTAR MADRID

C/ Adonis, 1
28024 MADRID
TELEFONO: 91 518 81 27
FAX: 91 518 81 27
CIF: G-80038672
E-MAIL: asociacion@eldespertar.e.telefonica.net
PRESIDENTE: D. Javier Carrillo Kabana

FUND. NUMEN MADRID

C/ Tabatinga, nº 11
28027 MADRID
TELEFONO: 91 743 21 91
FAX: 91 743 25 54
CIF: G-81962573
E-MAIL: numen@fundacionnumen.org
PRESIDENTE: M^a Isabel López- Ayllón Díaz
DIRECTOR/GERENTE: Dña. Concepción Vereterra
Gutiérrez-Maturana

ATENPACE MADRID

C/ Islas Marquesas, 27
28035 MADRID
TELEFONO: 91 316 74 46
FAX: 91 316 32 15
CIF: G-28836146
E-MAIL: atenpace@gmail.com
PRESIDENTE: D. Ángel López y López Brea
DIRECTOR/GERENTE: D. David De Tapia

FUND. BOBATH MADRID

C/ Mirador de la Reina, 113- 115
28035 MADRID
TELEFONO: 91 376 71 90
FAX: 91 376 35 88
CIF: G-83289108
E-MAIL: fundacionbobath@fundacionbobath.org
PRESIDENTE: Dña. Luisa Funez Díaz
DIRECTOR/GERENTE: . Antonio Eugercios Cornejo

FUND. SOBRE RUEDAS

C/ Bellatrix 7, A
28023 Madrid
TELEFONO: 620171985-620176595
FAX: 917402399
E-MAIL: info@fundacionsobreruedas.org
PRESIDENTE: Dña Begoña Abaitua
VICEPRESIDENTA: Dña Conchita Miranda

NAVARRA

ASPACE NAVARRA

C/ Pintor Asarta, 1
31007 PAMPLONA. NAVARRA
TELEFONO: 94 819 66 48
FAX: 94 819 88 79
CIF: G-31077050
E-MAIL: fernandaesparza@aspacenavarra.org
PRESIDENTE: D. Luis Gómara Granada
DIRECTOR/GERENTE: Dña. Fernanda Esparza Sáez

PAÍS VASCO

ASPACE ÁLAVA

C/ Reina Sofía, 100
01015 VITORIA - GASTEIZ. ÁLAVA
TELEFONO: 94 535 75 78
FAX: 94 535 80 38
CIF: G-01100130
E-MAIL: asociacion@aspacealava.org
PRESIDENTE: D. Luis Miguel Martínez López
DIRECTOR/GERENTE: Dña. Lourdes Altuna Urcelay

ASPACE GUIPÚZCOA

Camino de Illarra, 2
20018 SAN SEBASTIÁN. GUIPÚZCOA
TELEFONO: 94 321 60 55
FAX: 94 321 96 95
CIF: G-20047569
E-MAIL: secredir@spacegi.org
PRESIDENTE: Dña. Elisa Carmona
DIRECTOR/GERENTE: Esther Larrañaga Agirre

ASPACE VIZCAYA

C/ Julio Urquijo, 17 Lonja
48014 BILBAO. VIZCAYA
TELEFONO: 94 441 47 21
FAX: 94 441 46 79
CIF: G-48091458
E-MAIL: space@spacebizkaia.org
PRESIDENTE: Juan Elexpuru
VICEPRESIDENTA: Maite Lasala
DIRECTOR/GERENTE: D. Francisco Javier Ruíz

REGIÓN DE MURCIA

ASTRAPACE MURCIA

C/ Vicente Aleixandre, 11 B
30011 MURCIA
TELEFONO: 96 834 00 90
FAX: 96 834 44 77
CIF: G-30039663
E-MAIL: astrapace@feapsmurcia.org
PRESIDENTE: Dña. Rosa García Iniesta
DIRECTOR/GERENTE: Dña. Sonia Ortiz

Federaciones afiliadas

FED. ASPACE ANDALUCÍA

Avda. Las Palmeras, Torre 11 - Bajo
41013 SEVILLA
TELEFONO: 95 462 80 88
FAX: 95 462 03 35
CIF G-11698024
E-MAIL: aspace@aspaceandalucia.org
PRESIDENTE: D. José Manuel Porras Cruceyra
DIRECTOR/GERENTE: Dña. Isabel Márquez Peinado

FED. ASPACE C.VALENCIANA.

Convento Carmelitas, 6 - Bajo
46010 VALENCIA
TELEFONO: 96 360 44 37
FAX: 96 361 09 77
CIF G-97094007
E-MAIL: asociacion@avapace.org
PRESIDENTE: D. Manuel Blay Biosca

FED. ASPACE CASTELLANO – LEONESA

C/ Macizo de Gredos, 45 Bajo
47008 VALLADOLID
TELEFONO: 98 324 67 98
FAX: 98 324 67 98
CIF G-24370322
E-MAIL: federaspacecyl@yahoo.es
PRESIDENTE: D. Carlos José García Varona
DIRECTOR/GERENTE: Dña. Raquel Aceves Diez

FED. ASPACE CASTILLA – LA MANCHA

Avda. Boladiez, 32
45007 TOLEDO
TELEFONO: 92 523 40 23
FAX: 92 523 30 30
CIF G-45451314
E-MAIL: gerencia@apacetoledo.org
PRESIDENTE: Dña. Carmen García Serrano
GERENTE: D. Antonio Jiménez Martín

FEPCCAT CATALUÑA

C/ Muntanya de San Pere, s/n
43007 TARRAGONA
TELEFONO: 97 721 76 04
FAX: 97 724 83 96
E-MAIL: appc@appctarragona.org
PRESIDENTE: D. Jaume Mari Pàmies

FED. ASPACE COMUNIDAD DE MADRID

C/ Tabatinga, 11
28027 MADRID
TELEFONO: 91 743 21 91
FAX: 91 743 25 54
CIF G-82633256
E-MAIL: fedaspace@terra.es
PRESIDENTE: D. Rafael Sánchez Barrecheguren

FED. ASPACE EXTREMADURA

C/ Gerardo Ramírez Sánchez, 12
06011 BADAJOZ
TELEFONO: 92 422 46 72
FAX: 92 424 02 64
CIF G-06323034
E-MAIL: eusignio@spacecc.e.telefonica.net
E-MAIL: eusignio@spacecc.e.telefonica.net
PRESIDENTE: D. Narciso Antonio Martín Gil

FED. ASPACE GALICIA

C/ Fernando II, 12 – Bajo, local 2
36003 PONTEVEDRA
TELEFONO: 98 685 30 68
FAX: 98 685 30 68
CIF V36344950
E-MAIL: space.galicia@gmail.com
PRESIDENTE: Dña. Concepción Somoza Torres
DIRECTOR/GERENTE: Dña. Ana M. Prieto Pérez

FEVASPACE PAÍS VASCO

C/ Julio Urquijo, 17 - Lonja
48014 BILBAO. VIZCAYA
TELEFONO: 94 441 47 21
FAX: 94 441 46 79
E-MAIL: space@spacebizkaia.org
PRESIDENTE: Dña. Conchi Azkorra Tellería

GLOSARIO

- **Discapacidades afines:** Aquellas en las que el daño neurológico se produce tras la maduración del cerebro y en ellas prevalece el trastorno neuromotor sobre los trastornos asociados. Se excluyen, así, los casos de espina bífida, lesión medular, lesión periférica, lesión progresiva.
- **Disparexia, diplejía o paraplejía:** Afectación, sobre todo, de los miembros inferiores.
- **Hemiparesia o hemiplejía:** Afectación de un lado del cuerpo.
- **Parálisis Cerebral (PC):** Trastorno global de la persona consistente en un desorden permanente y no inmutable del tono, la postura y el movimiento, debido a una lesión no progresiva en el cerebro antes de que su desarrollo y crecimiento sean completados. Esta lesión puede generar alteración de otras funciones superiores o interferir en el desarrollo del Sistema Nervioso Central (SNC)
- **PC Espástica:** Tipo de PC en la que existe dificultad para dissociar movimientos de una parte del cuerpo respecto de la otra.
- **PC Atetoide:** Tipo de PC en el que la característica es la imposibilidad de relación de movimientos voluntarios los cuales son de tipo serpenteante y rotatorio.
- **PC Atáxica:** Tipo de PC que afecta la capacidad de equilibrio, coordinación y de regular la precisión del movimiento.
- **Tetraplejía:** Afectación del movimiento o parálisis de los dos miembros superiores o de los inferiores.