



Observatori
Municipal de la Igualtat

EXPLOTACIÓ DEL PADRÓ MUNICIPAL DE L'AJUNTAMENT DE PALMA

RESUM DE DADES A 1-1-2011

Índex

1. Introducció i metodologia	3
2. Dades generals de població.....	4
2.1. Xifra total i evolució	4
2.2. Distribució per sexes.....	4
2.3. Edat	5
2.4. Distribució territorial per sectors de Serveis Socials.....	7
3. Població nascuda a l'estranger.....	8
3.1. Dades generals	8
3.1. Evolució.....	10
4. Població de nacionalitat estrangera.....	11
5. Taula resum	14

1. Introducció i metodologia

A continuació es presenta un avanç de dades poblacionals procedents de l'explotació del Padró municipal de l'Ajuntament de Palma, pertanyents a 1 de gener de 2011.

Aquestes dades són provisionals, ja que les dades oficials són les que, una vegada a l'any, publica l'Institut Nacional d'Estadística (INE). Aquest pren com a font primigènia les dades registrades als padrons municipals, que representen els registres administratius on tota persona resident a Espanya té l'obligació d'inscriure's. L'INE en realitza una complexa depuració que dona lloc a les dades definitives.

De fa set anys ençà, l'Observatori Municipal de la Igualtat du a terme l'explotació estadística del padró, que afegeix una major profunditat d'anàlisi, ja que s'exploten més variables que les proporcionades per l'INE. A més, l'INE publica dades a un any vista, de manera que l'explotació del padró permet treballar amb dades més actualitzades.

Aquest document tot just és un resum de dades poblacionals. Està previst que al mes d'abril l'Observatori Municipal de la Igualtat publiqui, al seu anuari de població, un capítol específic de població. Es podrà consultar al web www.observatoripalma.org.

2. Dades generals de població

2.1. Xifra total i evolució

Dia 1 de gener de 2011, la població total empadronada a Palma sumava un total de 421.900 persones.

Després d'uns anys d'un important i sostingut creixement demogràfic, les xifres corresponents a 1-1-2011 mostren un retrocés poblacional. Les 421.900 persones suposen una pèrdua poblacional de 4.626 persones, xifra que suposa l'1,1% menys de la xifra de l'any anterior.

Com es veurà més detingudament a l'apartat de població nascuda a l'estranger la pèrdua correspon a població nascuda fora de les Illes Balears.

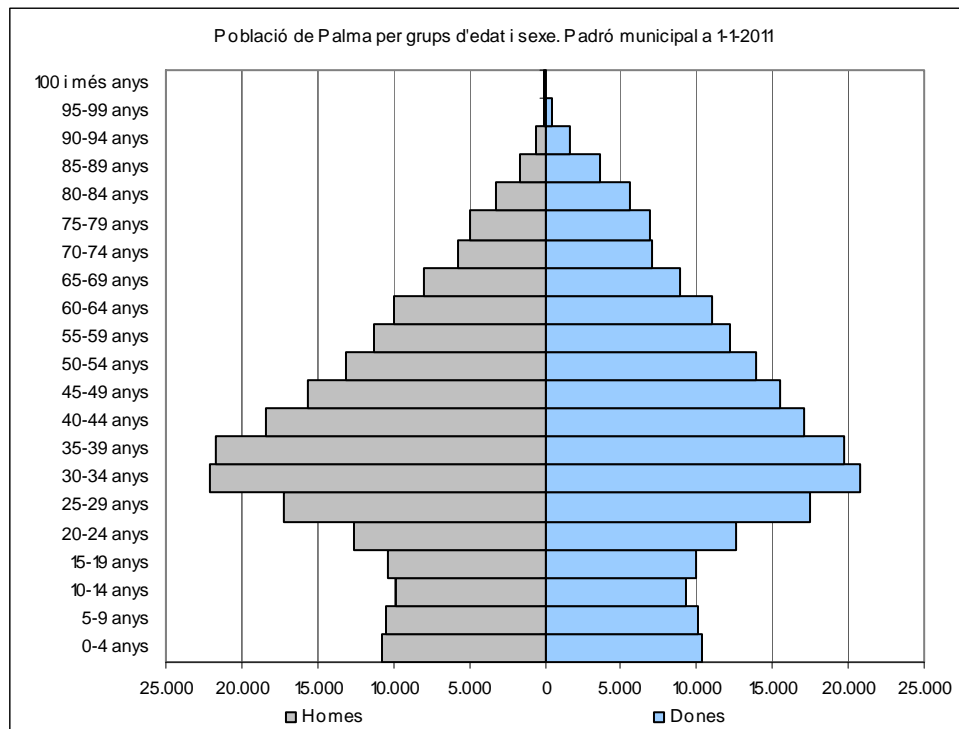
Evolució de la població de Palma per sexe Padró municipal a 1 de gener			
	Total	Homes	Dones
2004	379.898	186.713	193.185
2005	390.393	191.766	198.627
2006	400.872	196.954	203.918
2007	404.335	198.978	205.357
2008	413.781	204.104	209.677
2009	421.585	208.229	213.356
2010	426.526	210.580	215.946
2011	421.900	207.737	214.163

Font: elaborat per l'Observatori Municipal de la Igualtat a partir de dades del Padró municipal de l'Ajuntament de Palma

2.2. Distribució per sexes

Entre el conjunt de la població existeix força equilibri entre sexes, si bé les dones superen els homes en 1,6 punts: elles són el 50,8% (214.163 dones) i, ells, el 49,2% (207.737 homes). Es troben majors diferències quan s'observen les dades segons altres variables, com ara edat i lloc de naixement o nacionalitat.

Per grans grups d'edat, fins als 40 anys la xifra d'homes supera la de dones en prop de 2 punts percentuals, situació que es capgira a partir d'aquest moment: entre les persones de 41 a 64 anys, les dones són majoria, si bé la diferència és escassa (50,6% de dones vs. 49,4% d'homes) i, a partir dels 65 anys, elles són el 58,6%, davant el 41,4% d'homes. Aquesta distribució va acord amb pautes demogràfiques típiques: neixen més homes que dones i, a mesura que s'avança en edat, atesa la major esperança de vida de les dones, aquestes es converteixen en majoria.



Font: elaborat per l'Observatori Municipal de la Igualtat a partir de dades del Padró municipal de l'Ajuntament de Palma

2.3. Edat

7 de cada 10 persones (70,8%) es troben en edat de fer feina (entre 16 i 64 anys). Els menors d'aquesta edat suposen el 15,3%, i les persones de 65 o més anys són el 13,9%.

Població de Palma per grups d'edat i sexe. Padró municipal a 1-1-2011			
	Total	Homes	Dones
Total	421.900	207.737	214.163
0-4 anys	21.180	10.791	10.389
5-9 anys	20.601	10.465	10.136
10-14 anys	19.115	9.811	9.304
15-19 anys	20.249	10.305	9.944
20-24 anys	25.236	12.636	12.600
25-29 anys	34.749	17.270	17.479
30-34 anys	42.869	22.145	20.724
35-39 anys	41.389	21.700	19.689
40-44 anys	35.442	18.402	17.040
45-49 anys	31.169	15.654	15.515
50-54 anys	27.040	13.169	13.871
55-59 anys	23.463	11.248	12.215
60-64 anys	20.923	9.915	11.008
65-69 anys	16.866	7.977	8.889
70-74 anys	12.832	5.758	7.074
75-79 anys	11.791	4.917	6.874
80-84 anys	8.847	3.200	5.647
85-89 anys	5.378	1.691	3.687
90-94 anys	2.144	549	1.595
95-99 anys	526	115	411
100 i més anys	91	19	72

Font: elaborat per l'Observatori Municipal de la Igualtat a partir de dades del Padró municipal de l'Ajuntament de Palma

A partir d'aquestes dades, es calculen algunes taxes demogràfiques, que s'exposen al quadre següent. En destacam algunes:

- La taxa de dependència (relació entre la població de menys de 16 anys i més de 64 dividida entre la de 16 a 64 anys) és del 41,2%.
- La proporció entre majors de 64 anys i menors de 16 és de 9 per cada 10 (taxa de 90,4%). Una de cada quatre persones major de 64 anys viu tota sola (taxa del 25,9%).
- En referència a la població jove, el 19,0% de la població total té entre 15 i 29 anys. Un de cada 10 viu tot sol/tota sola (taxa de 9,8%).

Taxes de població a Palma per sexe. Padró municipal a 1 de gener									
	01/01/2009			01/01/2010			01/01/2011		
	Total	Homes	Dones	Total	Homes	Dones	Total	Homes	Dones
Taxa de joventut	20,9%	21,3%	20,5%	20,0%	20,4%	19,7%	19,0%	19,4%	18,7%
Taxa de dependència jove	29,2%	29,0%	29,3%	28,1%	28,0%	28,3%	26,9%	26,7%	27,0%
Taxa de soledat dels joves	8,8%	9,3%	8,3%	9,3%	9,9%	8,8%	9,8%	10,3%	9,4%
Taxa d'envelliment	87,0%	69,5%	105,2%	88,5%	71,2%	106,5%	90,4%	73,4%	108,0%
Taxa de sobreenvelliment	13,4%	9,5%	16,2%	13,8%	9,7%	16,7%	13,9%	9,8%	16,8%
Taxa de dependència anciana	18,4%	14,8%	22,1%	18,9%	15,4%	22,5%	19,6%	16,1%	23,1%
Taxa de soledat anciana	26,1%	16,0%	33,0%	25,9%	16,2%	32,6%	25,9%	16,4%	32,6%
Taxa de dependència	39,6%	36,2%	43,2%	40,3%	36,9%	43,7%	41,2%	38,0%	44,5%

Font: elaborat per l'Observatori Municipal de la Igualtat a partir de dades del Padró municipal de l'Ajuntament de Palma

Taxa de joventut: població de 15 a 29 anys / població total, en percentatge

Taxa de dependència jove: població de 15 a 29 anys / població de 16 a 64 anys, en percentatge

Taxa de soledat dels joves: unitats de convivència unipersonals de població de 15 a 29 anys / població de 15 a 29 anys, en percentatge

Taxa d'envelliment: població de 65 anys i més / població menor de 16 anys, en percentatge

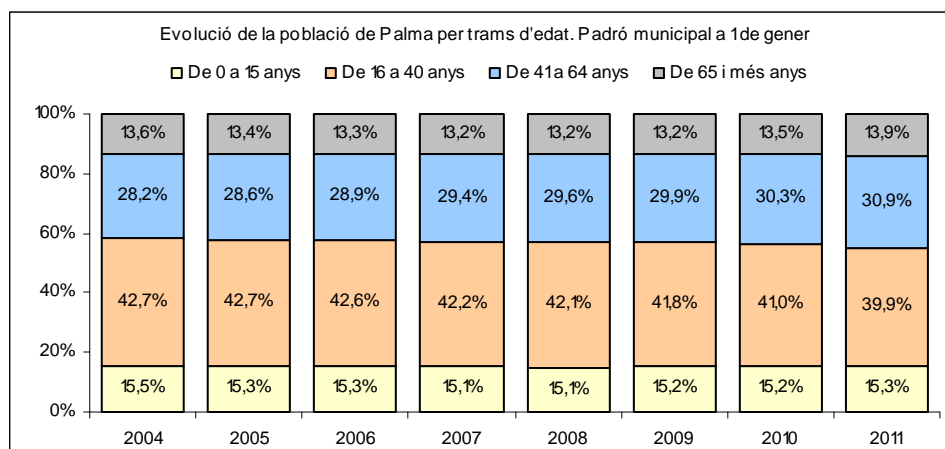
Taxa de sobreenvelliment: població de més de 84 anys / població de 65 i més anys, en percentatge

Taxa de dependència anciana: població de més de 64 anys / població de 16 a 64 anys, en percentatge

Taxa de soledat anciana: unitats de convivència unipersonals de 65 anys i més / població de 65 anys i més, en percentatge

Taxa de dependència: població de menys de 16 anys i de més de 64 anys / població de 16 a 64 anys, en percentatge

L'evolució en els dos darrers anys mostra una tendència cap a l'envelliment: la taxa de dependència augmenta 1,6 punts, alhora que disminueix la taxa de joventut en 1,9 punts i augmenta la d'envelliment en 3,4 punts.



Font: elaborat per l'Observatori Municipal de la Igualtat a partir de dades del Padró municipal de l'Ajuntament de Palma

2.4. Distribució territorial per sectors de Serveis Socials

La taula que s'inclou a continuació mostra la distribució de la població palmesana en els diferents sectors de Serveis Socials. Els més poblats són Mestral, que acull al 15,3% dels empadronats i empadronades, seguit d'Estacions, Ponent i Litoral de Llevant, amb prop d'un 13-13,5% de la població. Est engloba al 10,3%. Llevant Sud, Nord i Ciutat Antiga són els sectors amb menor nombre de persones empadronades, amb menys d'un 8,5% cadascun.

Distribució per sectors de Serveis Socials. Padró municipal a 1-1-2011		
	Xifres absolutes	%
Ciutat Antiga	25.630	6,1%
Est	43.321	10,3%
Estacions	57.523	13,6%
Litoral de Llevant	54.664	13,0%
Llevant Nord	51.579	12,2%
Llevant Sud	35.000	8,3%
Mestral	64.538	15,3%
Nord	34.025	8,1%
Ponent	55.620	13,2%

Font: elaborat per l'Observatori Municipal de la Igualtat a partir de dades del Padró municipal de l'Ajuntament de Palma

3. Població nascuda a l'estranger

3.1. Dades generals

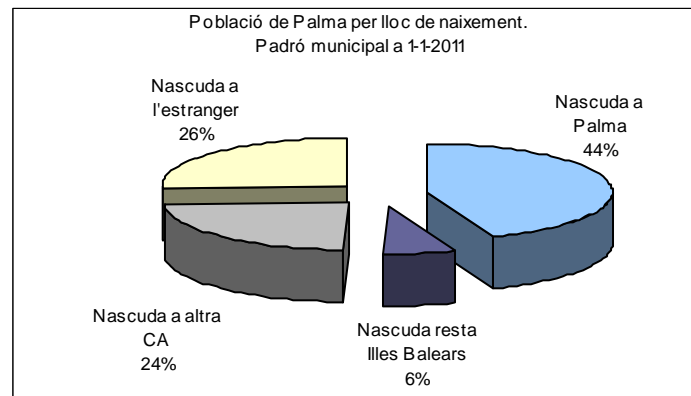
De cada 100 persones empadronades a Palma, 44 hi han nascut; 6 ho han fet a la resta de les Illes Balears; 24, a d'altres comunitats autònomes i, 26, a l'estranger.

En xifres absolutes, parlem de 107.969 persones nascudes fora d'Espanya, 75.166 d'aquestes a països extracomunitaris.

El col·lectiu nascut a l'estranger és divers: conviuen a la ciutat persones nascudes a 177 països. Això no obstant, hi ha predomini de persones nascudes a Amèrica Llatina: les 51.029 persones nascudes al subcontinent suposen quasi la meitat del col·lectiu, concretament un 47,3%. Les persones nascudes a països comunitaris són el segon grup majoritari, amb 32.803 persones (30,4%). El tercer col·lectiu destacat és el de nascuts/udes a països africans que, amb 13.665 persones, suposa el 12,7%. Les persones nascudes a Àsia, 6.332, representen el 5,9%. Finalment, les persones nascudes a països europeus no comunitaris són el 3,0% de la població (3.233 persones).

Població de Palma segons lloc de naixement i sexe Padró municipal a 1-1-2011			
	Total	Homes	Dones
Total	421.900	207.737	214.163
Nascuda a Espanya	313.931	153.804	160.127
Nascuda a Palma	185.861	92.596	93.265
Nascuda a la resta de les Illes Balears	27.090	11.935	15.155
Nascuda a una altra CA	100.980	49.273	51.707
Nascuda a l'estranger	107.969	53.933	54.036
Nascuda a la UE-27	32.803	15.723	17.080
Nascuda en un país extracomunitari	75.166	38.210	36.956
Resta d'Europa	3.233	1.331	1.902
Amèrica del Nord	722	354	368
Amèrica Llatina	51.029	23.580	27.449
Àsia	6.332	3.672	2.660
Àfrica	13.665	9.183	4.482
Altres	185	90	95

Font: elaborat per l'Observatori Municipal de la Igualtat a partir de dades del Padró municipal de l'Ajuntament de Palma

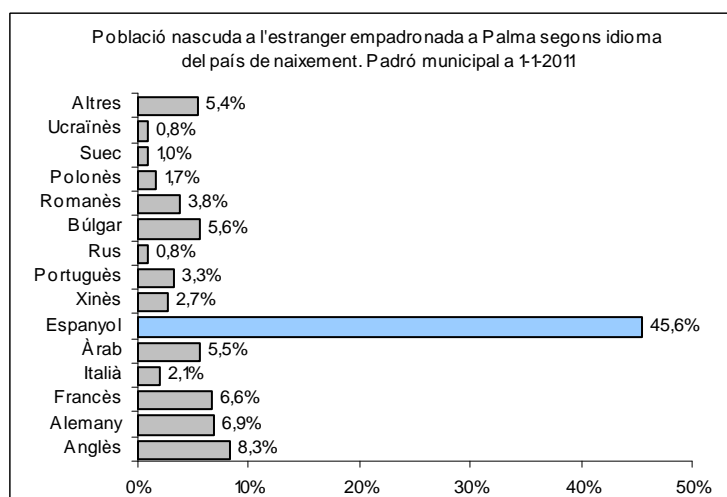


Font: elaborat per l'Observatori Municipal de la Igualtat a partir de dades del Padró municipal de l'Ajuntament de Palma

A partir de la variable país de naixement es pot fer una aproximació a la llengua materna de la població nascuda fora d'Espanya. Després de l'espanyol, llengua majoritària entre el col·lectiu, destaquen l'anglès, l'alemany i el francès, que el parlen com a llengua materna entre 7.000 i 9.000 persones nascudes a l'estranger. Després d'aquestes llengües, destaquen el búlgar (6.083 persones han nascut a Bulgària), el romanès, amb prop de 4.000 persones, el portuguès, amb 3.500, i el xinès, amb quasi 3.000 persones.

Evolució de la població estrangera de Palma segons l'idioma del seu país de naixement. Padró municipal a 1 de gener								
	2004	2005	2006	2007	2008	2009	2010	2011
Total	61.785	70.881	80.777	89.842	97.504	105.143	109.452	107.969
Anglès	5.394	6.149	6.937	7.454	7.844	8.423	8.865	8.981
Alemany	4.292	4.801	5.367	5.836	6.582	6.949	7.197	7.424
Francès	4.443	4.833	5.282	5.735	6.244	6.822	7.289	7.138
Italià	1.028	1.198	1.400	1.588	1.834	1.968	2.096	2.219
Àrab	4.068	4.499	4.898	5.236	5.423	5.914	6.143	5.970
Espanyol	31.641	35.648	40.003	44.475	46.532	49.714	51.110	49.194
Xinès	1.226	1.621	1.951	2.139	2.344	2.788	3.013	2.948
Portuguès	1.582	1.907	2.353	2.812	3.234	3.506	3.680	3.519
Rus	230	321	436	781	801	809	888	892
Búlgar	2.255	2.959	3.713	4.409	5.366	5.759	5.916	6.083
Romanès	940	1.423	1.932	2.288	3.287	3.695	3.870	4.084
Polonès	427	637	893	1.253	1.600	1.699	1.761	1.787
Suec	687	742	815	860	932	967	1.012	1.039
Ucraïnès	536	639	711	745	772	830	919	898
Altres	3.036	3.504	4.086	4.231	4.709	5.300	5.693	5.793

Font: elaborat per l'Observatori Municipal de la Igualtat a partir de dades del Padró municipal de l'Ajuntament de Palma



Font: elaborat per l'Observatori Municipal de la Igualtat a partir de dades del Padró municipal de l'Ajuntament de Palma

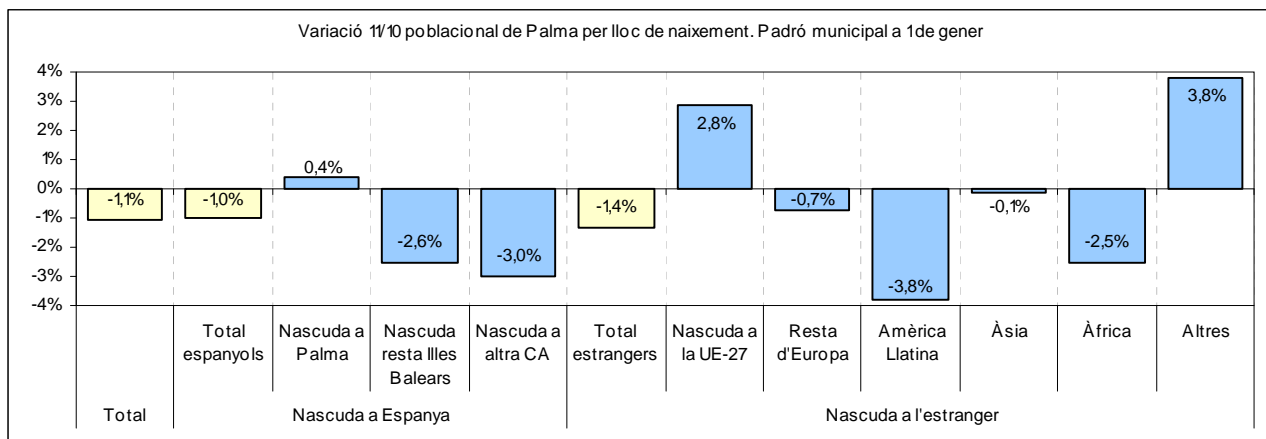
3.1. Evolució

La ja comentada pèrdua poblacional registrada el 2011 és deguda a la partida de persones nascudes a d'altres comunitats autònomes i a l'estranger: respecte de 2010, la població nascuda a d'altres comunitats autònomes es redueix en un 3,0% (3.116 persones menys) i, la nascuda a l'estranger, en un 3,1% (2.389 persones). Paral·lelament, els únics col·lectius que augmenten el seu pes de forma notable són el de persones nascudes a Palma (amb 684 persones més s'incrementa en un 0,4%) i a països comunitaris (906 persones, un 2,8%).

Evolució de la població de Palma segons lloc de naixement. Padró municipal								
	2004*	2005*	2006*	2007	2008	2009	2010	2011
Total	379.898	390.393	400.872	404.335	413.781	421.585	426.526	421.900
Nascuda a Espanya	318.113	319.512	320.095	314.493	316.277	316.442	317.074	313.931
Nascuda a Palma	178.004	179.908	181.588	179.799	181.698	183.017	185.177	185.861
Nascuda a la resta de les Illes Balears	30.011	29.899	29.419	28.469	28.319	28.028	27.801	27.090
Nascuda a una altra CA	110.098	109.705	109.088	106.225	106.260	105.397	104.096	100.980
Nascuda a l'estranger	61.785	70.881	80.777	89.842	97.504	105.141	109.452	107.969
Nascuda a la UE-27	13.440	14.888	16.630	24.956	29.069	30.852	31.897	32.803
Nascuda en un país extracomunitari	48.345	55.993	64.147	64.886	68.435	74.289	77.555	75.166
Resta d'Europa	4.827	6.329	7.931	2.808	2.882	3.023	3.257	3.233
Amèrica Llatina	32.253	36.477	41.165	45.928	48.208	51.539	53.063	51.029
Àsia	2.914	3.609	4.244	4.350	4.820	5.774	6.340	6.332
Àfrica	7.699	8.878	10.049	11.006	11.778	13.157	14.021	13.665
Altres	652	700	758	794	747	798	874	907

Font: elaborat per l'Observatori Municipal de la Igualtat a partir de dades del Padró municipal de l'Ajuntament de Palma

(*) Unió Europea 25



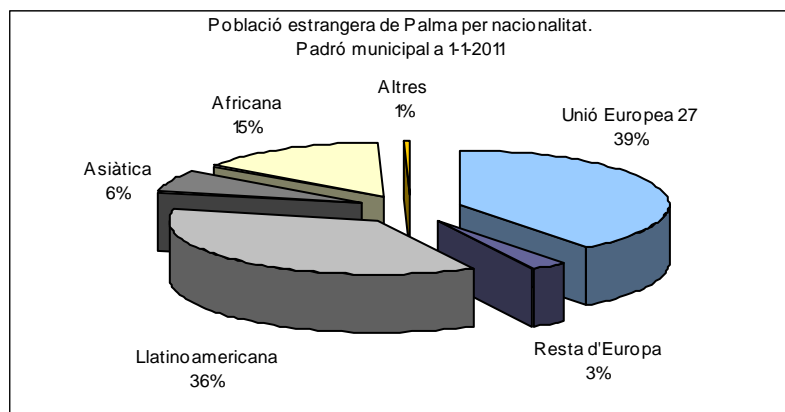
Font: elaborat per l'Observatori Municipal de la Igualtat a partir de dades del Padró municipal de l'Ajuntament de Palma

4. Població de nacionalitat estrangera

La xifra de persones de nacionalitat estrangera és menor que la de persones nascudes a l'estranger, atès que, quan compleixen una sèrie de requisits, algunes persones nascudes a l'estranger decideixen adoptar la nacionalitat espanyola. Així, un total de 92.981 persones tenen nacionalitat estrangera (el 22,0% dels empadronats i empadronades), 14.988 menys que les nascudes a l'estranger.¹ La distribució segons continent de nacionalitat no segueix les mateixes directrius que en el cas de persones nascudes a l'estranger, fruit de les diferents pautes de comportament de la població en funció del seu lloc de naixement.

En temes laborals, les persones de nacionalitat comunitària gaudeixen dels mateixos drets i deures que les de nacionalitat espanyola.² En general, les persones comunitàries mostren menys tendència a adoptar la nacionalitat espanyola encara que hagin establert la seva residència a Espanya de forma definitiva. En canvi, les persones nascudes a països extracomunitaris que resideixen a Espanya obtenen, generalment, una situació més beneficiosa en temes laborals i assistencials quan es nacionalitzen com a espanyoles.

Així doncs, les diferències entre persones nascudes a l'estranger i estrangeres per nacionalitat divergeixen en funció de si es tracta de països comunitàris o extracomunitaris, segons la distribució que es mostra a la taula i el gràfic següents.



Font: elaborat per l'Observatori Municipal de la Igualtat a partir de dades del Padró municipal de l'Ajuntament de Palma

¹ La xifra resultant de restar les persones de nacionalitat estrangera a les nascudes a l'estranger no coincideix exactament amb les persones nacionalitzades com a espanyoles, ja que també es dona el cas de persones nascudes a Espanya que tenen nacionalitat estrangera i de persones que, tot i haver nascut a l'estranger, gaudien de nacionalitat espanyola abans de la seva arribada a Espanya.

² La principal diferència a nivell de drets és el dret a votar i ser elegit/ida en unes eleccions.

Població de Palma segons nacionalitat i sexe			
Padró municipal a 1-1-2011			
	Total	Homes	Dones
Total	421.900	207.737	214.163
Espanyola	328.919	159.953	168.966
Estrangera	92.981	47.784	45.197
Unió Europea 27	36.842	18.365	18.477
Alemanya	6.570	3.218	3.352
Itàlia	6.528	3.652	2.876
França	6.351	3.137	3.214
Regne Unit	4.274	2.199	2.075
Romania	3.092	1.524	1.568
Bulgària	2.337	997	1.340
Extracomunitària	56.139	29.419	26.720
Resta d'Europa	2.708	1.073	1.635
Llatinoamericana	33.269	15.367	17.902
Bolívia	6.089	2.902	3.187
Colòmbia	5.413	2.493	2.920
Equador	5.354	2.693	2.661
Argentina	5.012	2.272	2.740
Asiàtica	5.898	3.544	2.354
Xina	3.079	1.750	1.329
Africana	13.619	9.102	4.517
Marroc	4.374	2.630	1.744
Nigèria	3.491	2.192	1.299
Altres	2.042	1.621	421

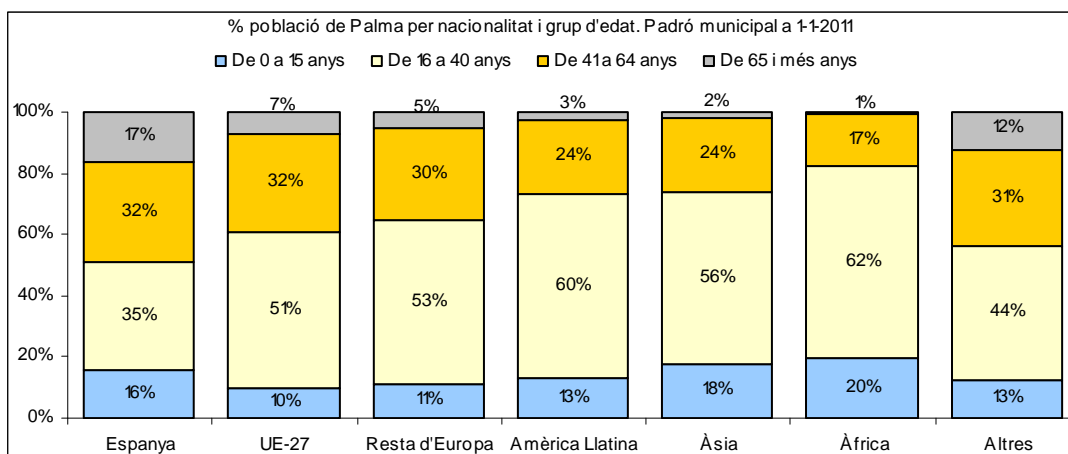
Font: elaborat per l'Observatori Municipal de la Igualtat a partir de dades del Padró municipal de l'Ajuntament de Palma

Tot i la diversitat de nacionalitats que conviuen al nostre municipi, la meitat del col·lectiu estranger pertany a només 9 nacionalitats, que són, per aquest ordre, Alemanya, Itàlia, Bulgària, Equador, Colòmbia, Argentina, Bolívia, Marroc i Romania.

Rànquing dels països amb més població de nacionalitat estrangera empadronada a Palma per sexe. Padró municipal a 1-1-2011			
	Total	Homes	Dones
Alemanya	6.570	3.218	3.352
Itàlia	6.528	3.652	2.876
Bulgària	6.351	3.137	3.214
Equador	6.089	2.902	3.187
Colòmbia	5.413	2.493	2.920
Argentina	5.354	2.693	2.661
Bolívia	5.012	2.272	2.740
Marroc	4.374	2.630	1.744
Romania	4.274	2.199	2.075
Nigèria	3.491	2.192	1.299
Regne Unit	3.092	1.524	1.568
Xina	3.079	1.750	1.329
França	2.337	997	1.340
Senegal	2.042	1.621	421
Polònia	1.901	1.016	885
Brasil	1.835	707	1.128
Uruguai	1.596	799	797
Xile	1.575	780	795
Rep. Dominicana	1.349	588	761
Paraguai	1.323	506	817
Portugal	1.202	739	463
Perú	1.201	578	623
Índia	1.197	873	324
Mali	1.162	1.012	150
Cuba	1.150	516	634

Font: elaborat per l'Observatori Municipal de la Igualtat a partir de dades del Padró municipal de l'Ajuntament de Palma

La distribució per edats difereix força en funció de la nacionalitat. Entre la població espanyola, per exemple, un 17% té 65 o més anys, un percentatge molt més reduït entre la població estrangera, especialment entre l'africana i asiàtica (són l'1-2% del col·lectiu).



Font: elaborat per l'Observatori Municipal de la Igualtat a partir de dades del Padró municipal de l'Ajuntament de Palma

5. Taula resum

Resum de dades del Padró municipal de l'Ajuntament de Palma a 1-1-2011									
	Total			Per lloc de naixement			Per nacionalitat		
	Total	Homes	Dones	Total	Homes	Dones	Total	Homes	Dones
Total	421.900	207.737	214.163	107.969	53.933	54.036	92.981	47.784	45.197
De 0 a 15 anys	64.710	31.707	33.003	9.055	4.607	4.448	12.177	6.225	5.952
De 16 i més anys	357.190	176.030	181.160	98.914	49.326	49.588	80.804	41.559	39.245
De 0 a 15 anys	64.710	33.003	31.707	9.055	4.607	4.448	12.177	6.225	5.952
De 16 a 40 anys	168.288	86.099	82.189	59.933	30.674	29.259	52.275	27.138	25.137
De 41 a 64 anys	130.427	64.409	66.018	32.802	16.226	16.576	24.517	12.704	11.813
De 65 i més anys	58.475	24.226	34.249	6.179	2.426	3.753	4.012	1.717	2.295
Total formació >15 anys	357.190	174.734	182.456	98.914	49.326	49.588	80.804	41.559	39.245
Analfabets/etes	16.648	7.900	8.748	2.099	1.099	1.000	1.612	842	770
Sense estudis	60.973	28.910	32.063	9.652	5.374	4.278	7.925	4.640	3.285
Primària o equiv.	52.885	25.384	27.501	12.765	6.938	5.827	11.103	6.282	4.821
Graduat escolar o equiv.	108.387	55.035	53.352	39.562	19.751	19.811	33.920	17.269	16.651
BUP o equiv.	48.512	24.264	24.248	17.772	8.334	9.438	13.499	6.533	6.966
Formació professional	22.760	11.140	11.620	4.654	2.357	2.297	3.345	1.777	1.568
TG mitjà	20.946	8.630	12.316	5.277	2.105	3.172	4.004	1.620	2.384
TG superior	26.079	13.471	12.608	7.133	3.368	3.765	5.396	2.596	2.800
Espanyols/les	-	-	-	313.931	153.804	160.127	328.919	159.953	168.966
Estrangers/res	-	-	-	107.969	53.933	54.036	92.981	47.784	45.197
Unió Europea 27	-	-	-	32.803	15.723	17.080	36.842	18.365	18.477
Extracomunitaris/tàries	-	-	-	75.166	38.210	36.956	56.139	29.419	26.720
Resta d'Europa	-	-	-	3.233	1.331	1.902	2.708	1.073	1.635
Amèrica del Nord	-	-	-	722	354	368	562	284	278
Amèrica Llatina	-	-	-	51.029	23.580	27.449	33.269	15.367	17.902
Àsia	-	-	-	6.332	3.672	2.660	5.898	3.544	2.354
Àfrica	-	-	-	13.665	9.183	4.482	13.619	9.102	4.517
Altres	-	-	-	185	90	95	83	49	34
Nascuts/udes a Palma	185.861	92.596	93.265	185.861	92.596	93.265	-	-	-
Nascuts/udes a la resta IB	27.090	11.935	15.155	27.090	11.935	15.155	-	-	-
Nascuts/udes a altra CA	100.980	49.273	51.707	100.980	49.273	51.707	-	-	-
Nascuts/udes a l'estranger	107.969	53.933	54.036	107.969	53.933	54.036	-	-	-
Nacionalitat espanyola	328.919	159.953	168.966	-	-	-	328.919	159.953	168.966
Nacionalitat estrangera	92.981	47.784	45.197	-	-	-	92.981	47.784	45.197
Ciutat Antiga	25.630	13.203	12.427	7.597	3.718	3.879	6.610	3.298	3.312
Est	43.321	21.756	21.565	6.698	3.300	3.398	5.471	2.762	2.709
Estacions	57.523	29.974	27.549	15.792	7.727	8.065	13.332	6.752	6.580
Litoral de Llevant	54.664	27.079	27.585	13.051	6.594	6.457	11.537	5.974	5.563
Llevant Nord	51.579	25.715	25.864	18.100	9.716	8.384	16.591	9.095	7.496
Llevant Sud	35.000	17.651	17.349	9.854	5.043	4.811	8.508	4.481	4.027
Mestral	64.538	33.137	31.401	12.505	6.141	6.364	10.045	5.137	4.908
Nord	34.025	17.150	16.875	6.310	3.203	3.107	5.139	2.700	2.439
Ponent	55.620	28.498	27.122	18.062	8.491	9.571	15.748	7.585	8.163
Famílies	169.946	-	-	-	-	-	-	-	-

Font: elaborat per l'Observatori Municipal de la Igualtat a partir de dades del Padró municipal de l'Ajuntament de Palma