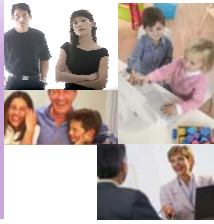




**PLA MUNICIPAL PER A
LA IGUALTAT
D'OPORTUNITATS
ENTRE DONES I HOMES
2006-2009**





INDEX

PRESENTACIÓ

1. INTRODUCCIÓ

2. ANÀLISI DE LA REALITAT

2.1. Població

2.2. Nivell educatiu

2.3. Matriculació

2.4. Treball

2.5. Conciliació de la vida familiar i laboral

2.6. Estadístiques de violència contra les dones

3. MARC NORMATIU I COMPETENCIAL

3.1. Normativa internacional

3.2. Normativa estatal

3.3. Normativa de la comunitat autònoma de les Illes Balears

3.4. Competències de l'Administració local

4. VISIÓ, MISSIÓ I VALORS

5. LÍNIES ESTRATÈGIQUES, OBJECTIUS I ACCIONS

5.1. Institucional

5.2. Igualtat d'oportunitats

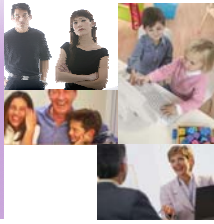
5.3. Treball en condicions d'igualtat

5.4. Violència contra les dones

6. AVALUACIÓ

7. FINANÇAMENT

8. VIGÈNCIA



La igualtat d'oportunitats entre dones i homes i, en conseqüència, la no discriminació per raó de sexe, és un principi bàsic i fonamental de les societats democràtiques, reconegut a tots els nivells normatius i exigít a totes les polítiques i actuacions:

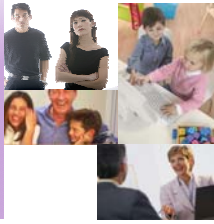
- La Declaració universal dels drets humans de les Nacions Unides
- El Tractat d'Amsterdam de la Unió Europea
- La Constitució espanyola de 1978
- L'Estatut d'autonomia de les Illes Balears

Tant a nivell internacional, nacional com local està reconegut el principi d'igualtat i la necessitat i l'obligació dels poders públics de remoure els obstacles que impedeixen que aquesta igualtat sigui real i efectiva.

No obstant, malgrat els mandats legals i malgrat els avanços assolits, les dades encara posen de manifest l'existència de situacions de desigualtat i de discriminació contra les dones, amb conseqüències de vegades molt greus, que exigeixen actuacions per part dels poders públics.

L'Ajuntament de Palma, conscient de la necessitat d'explicitar una estratègia per incorporar la perspectiva de gènere a les actuacions municipals, decideix impulsar un **Pla municipal per a la igualtat d'oportunitats entre dones i homes** en el qual hi participen totes les regidories de l'Ajuntament, i que compta amb la implicació i la col·laboració d'altres institucions i entitats.

Aquest Pla, que vol donar coherència a les actuacions municipals, preveu el seu desenvolupament des d'una perspectiva clarament transversal ja que impliquen polítiques d'educació, de participació, de cultura, d'esports, de seguretat ciutadana, de salut, de treball, de benestar social, d'urbanisme, de joventut, entre d'altres.



ANÀLISI DE LA REALITAT **2**

La societat espanyola, balear i palmesana ha experimentat importants canvis en les darreres dècades. Els valors socials, les creences, els hàbits han evolucionat i s'han anat adaptant als nous contextos. Tal vegada un dels canvis més importants que s'ha produït ha estat en matèria d'igualtat.

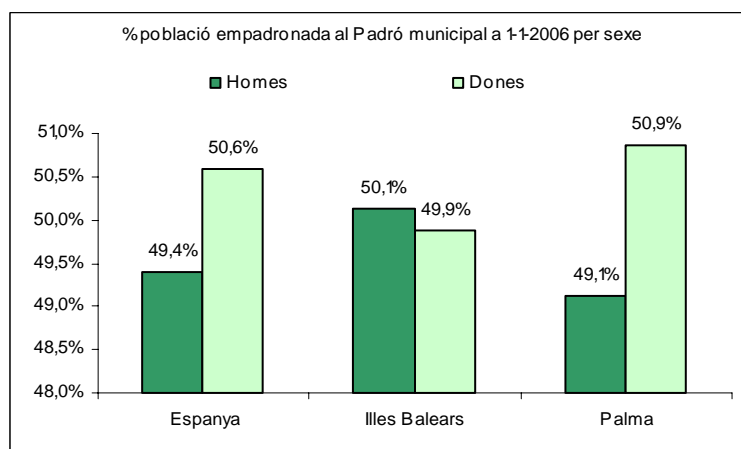
Les dades següents ofereixen una visió resumida de l'evolució i de l'actualitat de la situació de les dones a Palma a diferents àmbits.

2.1 Població

A 1 de gener de 2006 conviuen a Palma 400.872 persones, de les quals un 50,9% són dones (203.918). El percentatge és lleugerament superior al de les Illes Balears (49,9%), però similar al de l'estat espanyol (50,6%).

Població empadronada al Padró municipal a 1-1-2006 per sexe			
	Total	Homes	Dones
Espanya	44.395.286	21.933.924	22.461.362
Illes Balears	986.333	494.439	491.894
Palma*	400.872	196.954	203.918

Font: INE i elaboració de l'Observatori Municipal de la Immigració a partir de dades del Padró municipal de l'Ajuntament de Palma. (*) Dades provisionals



Font: INE i elaboració de l'Observatori Municipal de la Immigració a partir de dades de l'Ajuntament de Palma



De cada 100 dones empadronades a Palma, 14 tenen menys de 15 anys i 13 tenen 65 o més, una proporció molt similar a la de la Comunitat Autònoma. A Espanya, en canvi, hi ha 19 dones de 65 o més anys per cada 100.

Població empadronada al Padró a 1-1-2006 per sexe i grups d'edat									
	Espanya			Illes Balears			Palma		
	Total	Homes	Dones	Total	Homes	Dones	Total	Homes	Dones
Total	44.395.286	21.933.924	22.461.362	986.333	494.439	491.894	400.872	196.954	203.918
0-4	2.140.711	1.102.278	1.038.433	51.125	26.534	24.591	20.114	10.244	9.870
5-9	2.039.075	1.047.767	991.308	47.837	24.606	23.231	18.533	9.519	9.014
10-14	2.126.146	1.093.071	1.033.075	48.298	24.808	23.490	18.758	9.557	9.201
15-19	2.330.662	1.197.596	1.133.066	51.260	26.173	25.087	20.594	10.475	10.119
20-24	2.909.679	1.490.595	1.419.084	65.277	33.072	32.205	28.174	13.945	14.229
25-29	3.769.225	1.947.905	1.821.320	89.479	45.942	43.537	40.955	20.809	20.146
30-34	3.900.488	2.021.411	1.879.077	95.437	49.810	45.627	42.444	22.099	20.345
35-39	3.712.947	1.907.280	1.805.667	86.642	45.146	41.496	35.787	18.665	17.122
40-44	3.499.225	1.773.769	1.725.456	79.298	40.734	38.564	31.188	15.734	15.454
45-49	3.150.044	1.581.497	1.568.547	70.006	35.616	34.390	27.449	13.511	13.938
50-54	2.669.414	1.328.859	1.340.555	60.522	30.689	29.833	23.963	11.693	12.270
55-59	2.488.516	1.222.606	1.265.910	55.755	28.062	27.693	21.943	10.665	11.278
60-64	2.181.393	1.057.291	1.124.102	47.120	23.597	23.523	17.846	8.676	9.170
65-69	1.904.917	895.036	1.009.881	37.720	18.429	19.291	13.940	6.498	7.442
70-74	1.976.303	896.383	1.079.920	35.338	16.272	19.066	13.420	5.832	7.588
75-79	1.621.794	685.529	936.265	28.502	12.046	16.456	11.206	4.423	6.783
80-84	1.122.413	428.417	693.996	20.273	7.720	12.553	8.088	2.813	5.275
85 i més	852.334	256.634	595.700	16.444	5.183	11.261	6.470	1.796	4.674

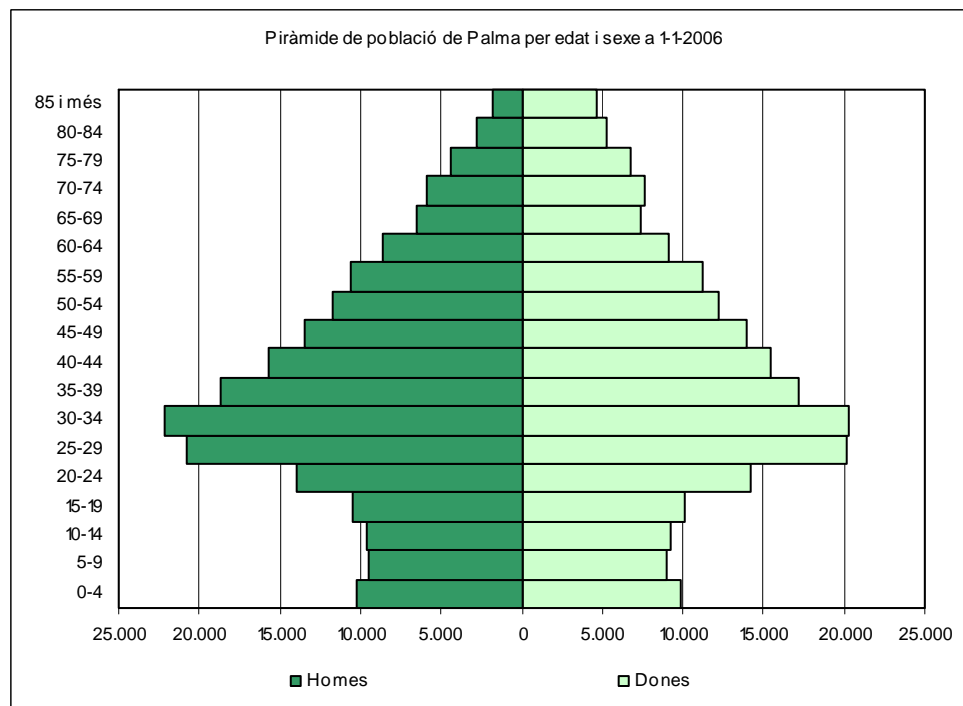
Font: INE i elaboració de l'Observatori Municipal de la Immigració a partir de dades de l'Ajuntament de Palma

% de dones empadronades al Padró municipal a 1-1-2006 per grup d'edat						
	Espanya		Illes Balears		Palma	
	Dones	%	Dones	%	Dones	%
Total	22.461.362	100%	491.894	100%	203.918	100%
0-4	1.038.433	5%	24.591	5%	9.870	5%
5-9	991.308	4%	23.231	5%	9.014	4%
10-14	1.033.075	5%	23.490	5%	9.201	5%
15-19	1.133.066	5%	25.087	5%	10.119	5%
20-24	1.419.084	6%	32.205	7%	14.229	7%
25-29	1.821.320	8%	43.537	9%	20.146	10%
30-34	1.879.077	8%	45.627	9%	20.345	10%
35-39	1.805.667	8%	41.496	8%	17.122	8%
40-44	1.725.456	8%	38.564	8%	15.454	8%
45-49	1.568.547	7%	34.390	7%	13.938	7%
50-54	1.340.555	6%	29.833	6%	12.270	6%
55-59	1.265.910	6%	27.693	6%	11.278	6%
60-64	1.124.102	5%	23.523	5%	9.170	4%
65-69	1.009.881	4%	19.291	4%	7.442	4%
70-74	1.079.920	5%	19.066	4%	7.588	4%
75-79	936.265	4%	16.456	3%	6.783	3%
80-84	693.996	3%	12.553	3%	5.275	3%
85 i més	595.700	3%	11.261	2%	4.674	2%

Font: INE i elaboració de l'Observatori Municipal de la Immigració a partir de dades del Padró municipal de l'Ajuntament de Palma



La proporció entre dones i homes és diferent en funció de l'edat: si per una banda neixen més nins que nines (són el 51% de les persones empadronades de fins a 4 anys), les dones comencen a ser majoria a partir dels 45 anys. Així, les dones suposen sis de cada 10 persones majors de 64 anys. A la piràmide de població s'aprecia aquesta tendència.



Font: elaborat per l'Observatori Municipal de la Immigració a partir de dades del Padró municipal de l'Ajuntament de Palma

Una de cada 5 dones del municipi (el 20,0%) ha nascut a l'estranger. D'aquestes, la meitat ho ha fet a Amèrica Llatina, una quarta part, a algun país de la UE-25A la comunitat autònoma, i la resta, principalment a l'Europa no comunitària (11,1%), Àfrica (7,9%) o Àsia (4,5%). A les Illes Balears, les dones nascudes a l'estranger suposen el 17,5%, i al conjunt d'Espanya, el 9,7%.



Població per lloc de naixement empadronada al Padró a 1-1-2006			
	Espanya	Illes Balears	Palma
Total població	44.395.286	986.333	400.872
Homes	21.933.924	494.439	196.954
Dones	22.461.362	491.894	203.918
Total espanyols	39.808.623	812.156	320.095
Homes	19.535.402	406.452	156.954
Dones	20.273.221	405.704	163.141
Total estrangers	4.586.663	174.177	80.777
Homes	2.398.522	87.987	40.000
Dones	2.188.141	86.190	40.777

Font: elaborat per l'Observatori Municipal de la Immigració a partir de dades de l'INE i de l'Ajuntament de Palma

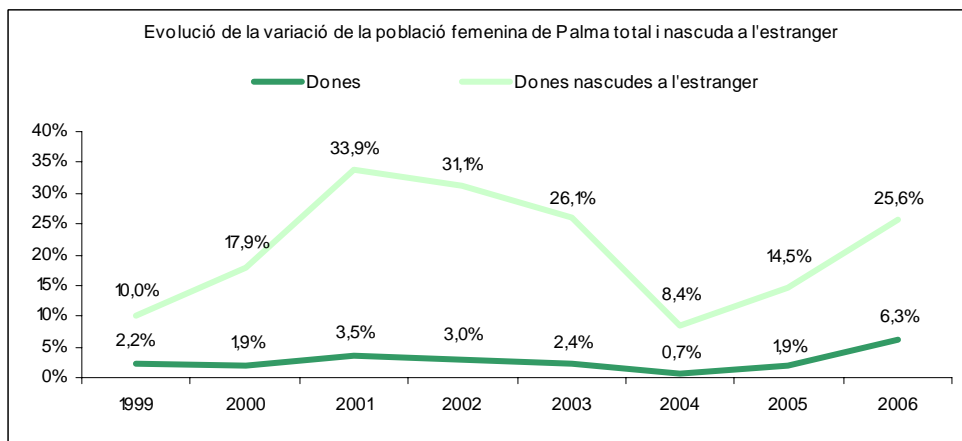
Població per nacionalitat empadronada al Padró a 1-1-2006									
	Espanya			Illes Balears			Palma		
	Total	Homes	Dones	Total	Homes	Dones	Total	Homes	Dones
Total	44.395.286	21.933.924	22.461.362	986.333	494.439	491.894	400.872	196.954	203.918
Espanyols	40.510.713	19.857.465	20.653.248	832.589	415.079	417.510	329.270	160.731	168.539
Estrangers	3.884.573	2.076.459	1.808.114	153.744	79.360	74.384	71.602	36.223	35.379
UE-25	916.113	480.120	435.993	72.464	35.877	36.587	17.794	8.702	9.092
Extracomunitaris	2.968.460	1.596.339	1.372.121	81.280	43.483	37.797	53.808	27.521	26.287
Resta d'Europa	645.634	335.686	309.948	11.775	5.685	6.090	7.544	3.627	3.917
Amèrica Llatina	1.351.992	615.304	736.688	42.154	19.568	22.586	32.385	14.704	17.681
Àsia	202.083	127.662	74.421	4.574	2.696	1.878	3.845	2.246	1.599
Àfrica	741.580	503.812	237.768	21.828	15.052	6.776	9.385	6.596	2.789
Altres	27.171	13.875	13.296	949	482	467	649	348	301

Font: elaborat per l'Observatori Municipal de la Immigració a partir de dades de l'INE i de l'Ajuntament de Palma

Les 83.190 dones empadronades a 2006 suposen un increment del 24,0% des de 1998. Tal i com s'aprecia a la taula i gràfic següent, aquest increment és degut principalment al creixement de la xifra de dones nascudes a l'estranger: de les 9.115 de 1998 passen a les 40.777 de 2006.

Evolució de les dones empadronades al Padró per lloc de naixement									
	Espanya			Illes Balears			Palma		
	Dones	Dones nascudes a Espanya	Dones nascudes a l'estranger	Dones	Dones nascudes a Espanya	Dones nascudes a l'estranger	Dones	Dones nascudes a Espanya	Dones nascudes a l'estranger
1998	20.364.186	20.049.362	314.824	403.648	374.089	29.559	164.433	155.318	9.115
1999	20.531.518	20.161.899	369.619	415.462	382.603	32.859	168.028	158.000	10.028
2000	20.678.407	20.225.994	452.413	426.535	388.048	38.487	171.198	159.379	11.819
2001	20.951.328	20.297.508	653.820	441.287	393.893	47.394	177.119	161.289	15.830
2002	21.273.805	20.344.038	929.767	458.619	399.084	59.535	182.470	161.722	20.748
2003	21.682.738	20.433.320	1.249.418	473.113	400.550	72.563	186.819	160.661	26.158
2004	21.912.437	20.483.834	1.428.603	476.999	401.689	75.310	188.160	159.803	28.357
2005	22.327.661	20.589.085	1.738.576	490.489	403.554	86.935	191.796	159.325	32.471
2006	22.461.362	20.273.221	2.188.141	491.894	405.704	86.190	203.918	163.141	40.777
Augment 98-06	10,3%	1,1%	595,0%	21,9%	8,5%	191,6%	24,0%	5,0%	347,4%

Font: elaborat per l'Observatori Municipal de la Immigració a partir de dades de l'INE i de l'Ajuntament de Palma



Font: elaborat per l'Observatori Municipal de la Immigració a partir de dades de l'Ajuntament de Palma

La taxa d'envelliment de les dones és del 16%, front a l'11% dels homes. També és major la taxa de sobreenvelliment femenina (15% vs. 8%) i de dependència anciana (42% vs. 35%).

Per altra banda, per cada 100 dones majors de 65 anys, 43 viuen soles, front a 37 homes en la mateixa situació. La major esperança de vida de les dones provoca aquesta situació.

Taxas de la població. Padró municipal a 1-1-2006									
	Espanya			Illes Balears			Palma		
	Total	Homes	Dones	Total	Homes	Dones	Total	Homes	Dones
Taxa d'envelliment	17%	14%	19%	14%	12%	16%	13%	11%	16%
Taxa de sobreenvelliment	11%	8%	14%	12%	9%	14%	12%	8%	15%
Taxa dependència anciana	45%	41%	49%	41%	38%	44%	38%	35%	42%

Font: elaborat per l'Observatori Municipal de la Immigració a partir de dades de l'IBAE i de l'Ajuntament de Palma

Taxas de la població de Palma. Padró municipal a 1-1-2006			
	Total	Homes	Dones
Taxa de soledat dels majors de 65 anys i més	26%	15%	33%
Taxa d'envelliment	13%	11%	16%
Taxa de sobreenvelliment	12%	8%	15%
Taxa dependència anciana	40%	37%	43%

Font: elaborat per l'Observatori Municipal de la Immigració a partir de dades del Padró municipal de l'Ajuntament de Palma



Esperança de vida al complir 65 anys de la població. Anys 2001-2004						
	Illes Balears			Palma		
	Total	Homes	Dones	Total	Homes	Dones
2001	18,72	16,70	20,51	18,29	15,92	20,21
2002	18,84	16,85	20,62	18,46	16,07	20,42
2003	19,13	17,04	21,01	18,90	16,56	20,82
2004	19,35	17,24	21,23	19,13	16,63	21,19

Font: elaborat per l'Observatori Municipal de la Immigració a partir de dades de l'IBAE

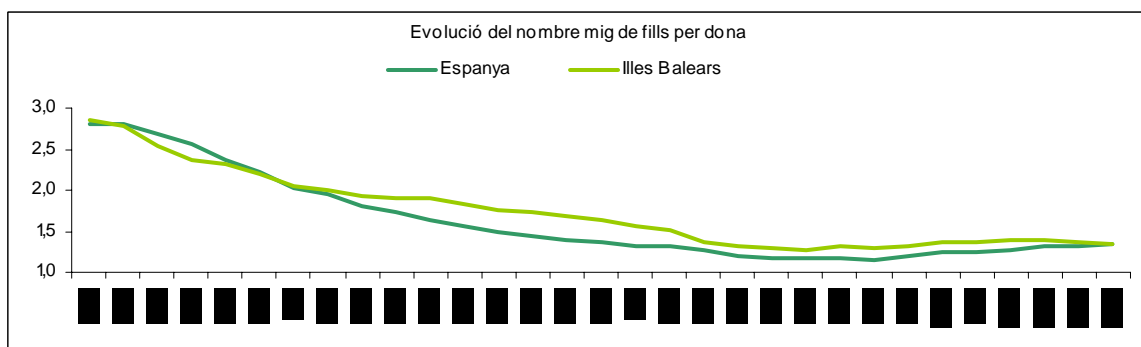
Palma registrarà a 2005 un total de 4.124 naixements, el 37,8% dels registrats a les Illes Balears. No hi ha dades per al municipi sobre quin és el percentatge de naixements de mare estrangera. A les Illes Balears, on el percentatge de dones nascudes a l'estranger està 2,5 punts per davall del corresponent a Palma, el 24,1% dels infants nascuts tenen mare estrangera. Cal dir que en els darrers anys la xifra de matrimonis entre persones estrangeres o mixtes (un dels cònjuges espanyol i l'altre estranger) no ha fet sinó augmentar.

A 63 de cada 100 naixements la mare té entre 25 i 34 anys. Les que superen aquesta edat suposen el 21% del total de naixements. Un 4% correspon a mares menors de 20 anys. L'evolució des de 2000 mostra una disminució d'un punt de les mares menors de 25 anys i un augment de tres punts de les majors de 34.

Com a dada afegida, cal dir que el 36,7% dels naixements corresponen a mares no casades, percentatge que se supera en el cas de les mares menors de 25 anys.

Naixements segons nacionalitat de la mare. Any 2005			
	Espanya	Illes Balears	Palma
Total naixements	465.616	10.926	4.125
Naixement de nins	240.076	5.719	2.133
Naixement de nines	225.540	5.207	1.992
Naixements de mare estrangera	69.933	2.631	..
% naixement de mare estrangera sobre total de naixements	15,0	24,1%	..

Font: elaborat per l'Observatori Municipal de la Immigració a partir de dades de l'INE i de l'IBAE



Font: elaborat per l'Observatori Municipal de la Immigració a partir de dades de l'IBAE



Moviment natural de la població. Any 2005			
	Espanya	Illes Balears	Palma
Matrimonis	209.125	4.316	1.801
De diferent sexe	207.850	4.273	1.780
Del mateix sexe	1.275	43	21
Naixements	465.616	10.926	4.125
Nins	240.076	5.719	2.133
Nines	225.540	5.207	1.992
Defuncions	387.019	7.271	2.931
Homes	201.620	3.825	1.527
Dones	185.399	3.446	1.404
Menors d'1 any	1.917	47	15
Creixement vegetatiu	78.597	3.655	1.194
Homes	38.456	1.894	606
Dones	40.141	1.761	588

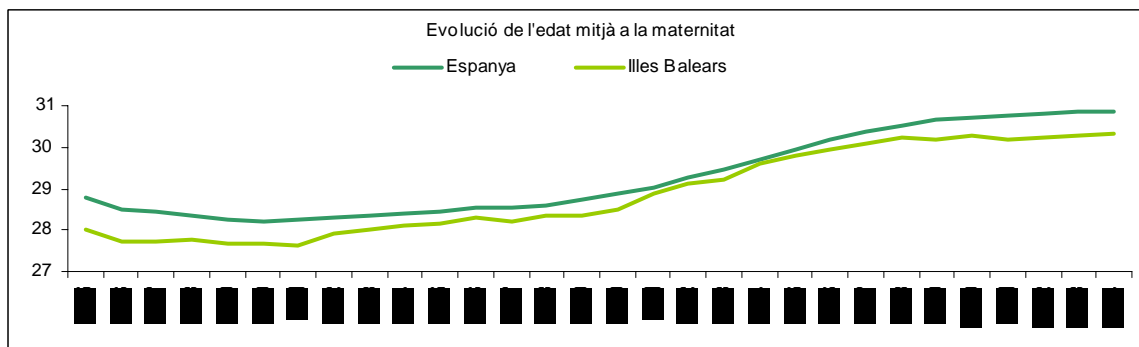
Font: elaborat per l'Observatori Municipal de la Immigració a partir de dades de l'IBAE

Naixements segons edat i estat civil de la mare. Any 2005						
	Illes Balears			Palma		
	Total Naixement	De mare casada	De mare no casada	Total naixement	De mare casada	De mare no casada
Total	10.926	7.114	3.812	4.125	2.612	1.513
10 a 14 anys	3	0	3	2	0	2
15 a 19 anys	339	74	265	148	20	128
20 a 24 anys	1.166	441	725	479	166	313
25 a 29 anys	2.973	1.940	1.033	1.100	693	407
30 a 34 anys	4.119	3.046	1.073	1.515	1.110	405
35 a 39 anys	1.934	1.365	569	761	544	217
40 a 44 anys	366	232	134	115	77	38
45 a 49 anys	26	16	10	5	2	3

Font: elaborat per l'Observatori Municipal de la Immigració a partir de dades de l'IBAE

Evolució dels nascuts vius per municipi de residència i grup d'edat de la mare								
	Total	10 a 19 anys	20 a 24 anys	25 a 29 anys	30 a 34 anys	35 a 39 anys	40 a 44 anys	45 a 49 anys
Illes Balears								
2001	9.858	306	1.214	2.939	3.587	1.554	249	9
2002	10.420	332	1.255	3.048	3.715	1.775	277	18
2003	10.655	302	1.256	3.064	3.867	1.827	331	8
2004	10.792	302	1.235	2.956	4.088	1.892	303	16
2005	10.926	342	1.166	2.973	4.119	1.934	366	26
Palma								
2001	3.856	139	463	1.132	1.413	604	102	3
2002	4.077	140	532	1.181	1.445	671	101	7
2003	4.191	144	526	1.196	1.495	700	129	1
2004	4.269	126	523	1.151	1.620	715	125	9
2005	4.125	150	479	1.100	1.515	761	115	5

Font: elaborat per l'Observatori Municipal de la Immigració a partir de dades de l'IBAE



Les mares de 20 de cada 100 infants nascuts vius a 2005 treballen com a professionals, tècniques o assimilats; altres 20, com a personal administratiu i assimilats; 17 fan feines de la casa i 16 són administratives de serveis.

Persones nascudes vives per professió de la mare. Any 2005		
	Balears	Palma
Total	10.926	4.125
Professionals, tècnics i assimilats	1.793	804
Pers. directiu admon. pública/empreses	25	6
Pers. administratiu i assimilats	1.997	803
Comerciants i venedors	1.216	482
Personal dels serveis	1.742	662
Agricult., ramad., pescad. i caçadors	9	5
Treb. de la producció, no agraris	417	164
Professionals Forces Armades	8	6
Estudiants	59	30
Feines de la casa	1.635	729
Jubilats, retirats, pensionistes .i rendistes	10	7
No classificables o N.C. professió	2.015	427

Font: elaborat per l'Observatori Municipal de la Immigració a partir de dades de l'IBAE

A 2004 hi ha una taxa de 12,38 interrupcions d'embaràs per cada 1,000 dones entre els 15 i els 44 anys, un percentatge que doblega àmpliament la taxa corresponent a l'any 2005. Dita taxa és força superior a l'espanyola de 8,94.



Interrupció voluntària de l'embaràs. Taxes per 1.000 dones entre 15 i 44 anys										
	1995	1996	1997	1998	1999	2000	2001	2002	2003	2004
Total	5,53	5,69	5,52	6	6,52	7,14	7,66	8,46	8,77	8,94
Andalusia	4,59	4,46	4,67	5,16	5,49	6,19	6,77	7,33	8,25	8,98
Aragó	5,95	6,65	6,62	7,03	7,28	7,83	8,89	9,94	10,7	10,1
Astúries	9,89	9,65	7,13	7,15	6,95	8,38	7,22	7,75	7,84	8,55
Illes Balears	5,54	7,99	8,12	11,13	11,84	13,56	13,21	14,25	13,7	12,38
Canàries	6,56	6,43	5,93	6,98	7,22	8,04	7,28	6,82	6,25	6,23
Cantàbria	4,15	4,03	3,58	3,75	4	3,92	4,08	4,44	4,26	4,51
Castilla - La Mancha	3,32	3,57	3,68	4,2	4,67	4,35	4,54	5,23	5,8	5,79
Castilla y León	5,4	5,35	5,3	5,52	5,85	5,63	5,54	5,61	5,84	5,8
Catalunya	7,59	7,62	7,25	7,65	8,59	9,67	10,18	11,37	11,39	10,89
C. Valenciana	5,46	5,55	4,76	5,74	6	6,82	7,5	8,26	8,27	8,6
Extremadura	3,42	3,46	3,32	3,73	3,7	4,27	3,61	3,76	3,83	5,19
Galícia	4,14	4,36	4,21	4,12	3,81	3,97	4,16	4,35	4,22	4,47
Madrid	6,83	7,18	7,22	7,46	8,72	8,9	10,47	12,19	12,83	12,03
Múrcia	4,02	4,33	4,61	4,88	5,64	7,96	9,68	11,54	11,69	10,48
Navarra	1,63	2,08	2,39	2,53	2,96	3,63	3,99	4,56	4,81	5,22
País Basc	2,58	2,64	2,7	2,74	3,04	3,55	3,55	3,94	3,99	4,47
La Rioja	3,41	4,31	4,63	5,29	6,28	6,55	6,44	8,52	8,04	7,58
Ceuta i Melilla	1,76	1,92	2,62	2,86	2,96	2,53	3,21	2,55	3,06	3,1

Font: elaborat per l'Observatori Municipal de la Immigració a partir de dades de l'IBAE Ministeri de Salut i Consum

Evolució dels matrimonis segons nacionalitat											
		Total		Ambdós espanyols		Home espanyol		Dona espanyola		Ambdós estrangers	
		Total	%	Total	%	Total	%	Total	%	Total	%
Illes Balears	2001	4.329	100	3.647	84,2	331	7,6	198	4,6	153	3,5
	2002	4.586	100	3.710	80,9	387	8,4	233	5,1	256	5,6
	2003	4.658	100	3.360	72,1	501	10,8	343	7,4	454	9,7
	2004	4.554	100	3.188	70	566	12,4	351	7,7	449	9,9
	2005	4.273	100	3.058	71,6	535	12,5	295	6,9	385	9
Palma	2001	1.873	100	1.591	84,9	128	6,8	89	4,8	65	3,5
	2002	1.985	100	1.602	80,7	162	8,2	107	5,4	114	5,7
	2003	2.009	100	1.395	69,4	240	11,9	149	7,4	225	11,2
	2004	1.859	100	1.320	71	206	11,1	149	8	184	9,9
	2005	1.780	100	1.215	68,3	230	12,9	140	7,9	195	11

Font: elaborat per l'Observatori Municipal de la Immigració a partir de dades de l'IBAE



Matrimonis per sexe i edat. Any 2005				
	Balears		Palma	
	Homes	Dones	Homes	Dones
Total	4.273	4.273	1.780	1.780
15-19 anys	17	77	9	32
20-24 anys	302	635	131	249
25-29 anys	1.309	1.594	541	655
30-34 anys	1.276	1.007	534	460
35-39 anys	567	457	250	172
40-44 anys	306	216	116	90
45-49 anys	177	139	71	54
50-54 anys	132	79	44	30
55-59 anys	98	48	43	26
60 i més anys	89	21	41	12

Font: elaborat per l'Observatori Municipal de la Immigració a partir de dades de l'IBAE

2.2 Nivell educatiu

El nivell educatiu de la població major de 15 anys difereix en funció del sexe. Hi ha major percentatge de dones analfabetes o sense estudis (22,3%, front al 19,6% dels homes), tot i que el percentatge de persones universitàries és molt similar (al voltant del 13%).

Nivell formatiu de la població major de 15 anys de Palma declarat al Padró municipal a 1-1-2006						
	Total		Homes		Dones	
	Total	%	Total	%	Total	%
Total	339.495	100%	165.588	100%	173.907	100%
Analfabet	4.380	1,3%	1.426	0,9%	2.954	1,7%
Sense estudis	66.804	19,7%	30.919	18,7%	35.885	20,6%
Primària o equiv.	53.056	15,6%	25.200	15,2%	27.856	16,0%
Graduat Escolar o equiv.	102.089	30,1%	52.179	31,5%	49.910	28,7%
BUP o equiv.	47.318	13,9%	23.901	14,4%	23.417	13,5%
Formació Professional	23.041	6,8%	11.205	6,8%	11.836	6,8%
Títol Grau Mitjà	19.261	5,7%	8.009	4,8%	11.252	6,5%
Títol Grau Superior	23.546	6,9%	12.749	7,7%	10.797	6,2%

Font: elaborat per l'Observatori Municipal de la Immigració a partir de dades del Padró municipal de l'Ajuntament de Palma



Nivell formatiu de la població major de 15 anys de Palma declarat al Padró municipal a 1-1-2006 per grups d'edat						
	Total	16 a 30 anys	31 a 45 anys	46 a 60 anys	61 a 75 anys	76 i més anys
Total	339.495	94.430	106.715	71.472	43.533	23.345
Homes	165.588	47.731	54.942	34.929	19.958	8.028
Analfabet	1.426	553	246	158	276	193
Sense estudis	30.919	16.896	2.703	3.212	5.024	3.084
Primària o equiv.	25.200	2.600	5.729	8.849	5.797	2.225
Graduat Escolar o equiv.	52.179	16.884	20.345	10.233	3.803	914
BUP o equiv.	23.901	6.394	10.573	4.871	1.627	436
Formació Professional	11.205	2.310	6.439	1.778	554	124
Títol Grau Mitjà	8.009	934	3.211	2.161	1.285	418
Títol Grau Superior	12.749	1.160	5.696	3.667	1.592	634
Dones	173.907	46.699	51.773	36.543	23.575	15.317
Analfabet	2.954	483	213	329	914	1.015
Sense estudis	35.885	15.129	1.931	4.079	7.419	7.327
Primària o equiv.	27.856	1.845	4.410	9.684	7.509	4.408
Graduat Escolar o equiv.	49.910	15.569	17.289	11.494	4.202	1.356
BUP o equiv.	23.417	7.267	10.330	4.044	1.353	423
Formació Professional	11.836	2.808	6.789	1.700	445	94
Títol Grau Mitjà	11.252	1.939	4.778	2.752	1.243	540
Títol Grau Superior	10.797	1.659	6.033	2.461	490	154

Font: elaborat per l'Observatori Municipal de la Immigració a partir de dades del Padró municipal de l'Ajuntament de Palma

S'hi troben importants diferències respecte al nivell formatiu segons l'edat: si entre les dones de 31 a 45 anys tot just hi ha un 4% de dones sense estudis o analfabetes (percentatge similar al masculí), a partir d'aquesta edat comença a pujar el percentatge: 12% per a les dones de 46 a 60 anys, 35% per a les entre 61 i 75, i 55% per a les dones que superen aquesta edat. Als dos darrers grups d'edat comentats, les diferències amb els homes són importants.

Fins als 45 anys, les dones tenen major formació universitària que els homes. Concretament, en el grup d'edat que va dels 31 als 45 anys, les dones segueixen superant als homes (21% front al 16%). Si consideram el grup d'edat següent, les diferències desapareixen (15-16% d'universitaris/àries), per tornar a aparèixer a partir dels 61 anys, on el 13-14% dels homes tenen estudis universitaris front al 5-7% de les dones.



% nivell formatiu de la població major de 15 anys de Palma declarat al Padró municipal a 1-1-2006 per grups d'edat						
	Total	16 a 30 anys	31 a 45 anys	46 a 60 anys	61 a 75 anys	76 i més anys
Total	339.495	94.430	106.715	71.472	43.533	23.345
Homes	165.588	47.731	54.942	34.929	19.958	8.028
Analfabet	1%	1%	0%	0%	1%	2%
Sense estudis	19%	35%	5%	9%	25%	38%
Primària o equiv.	15%	5%	10%	25%	29%	28%
Graduat Escolar o equiv.	32%	35%	37%	29%	19%	11%
BUP o equiv.	14%	13%	19%	14%	8%	5%
Formació Professional	7%	5%	12%	5%	3%	2%
Títol Grau Mitjà	5%	2%	6%	6%	6%	5%
Títol Grau Superior	8%	2%	10%	10%	8%	8%
Dones	173.907	46.699	51.773	36.543	23.575	15.317
Analfabet	2%	1%	0%	1%	4%	7%
Sense estudis	21%	32%	4%	11%	31%	48%
Primària o equiv.	16%	4%	9%	27%	32%	29%
Graduat Escolar o equiv.	29%	33%	33%	31%	18%	9%
BUP o equiv.	13%	16%	20%	11%	6%	3%
Formació Professional	7%	6%	13%	5%	2%	1%
Títol Grau Mitjà	6%	4%	9%	8%	5%	4%
Títol Grau Superior	6%	4%	12%	7%	2%	1%

Font: elaborat per l'Observatori Municipal de la Immigració a partir de dades del Padró municipal de l'Ajuntament de Palma

Nivell formatiu de la població major de 15 anys de Palma declarat al Padró municipal a 1-1-2006 per grups d'edat							
	Sexe	Total	16 a 30 anys	31 a 45 anys	46 a 60 anys	61 a 75 anys	76 i més anys
Total	Total	339.495	94.430	106.715	71.472	43.533	23.345
	Homes	165.588	47.731	54.942	34.929	19.958	8.028
	Dones	173.907	46.699	51.773	36.543	23.575	15.317
Analfabet	Total	4.380	1.036	459	487	1.190	1.208
	Homes	1.426	553	246	158	276	193
	Dones	2.954	483	213	329	914	1.015
Sense estudis	Total	66.804	32.025	4.634	7.291	12.443	10.411
	Homes	30.919	16.896	2.703	3.212	5.024	3.084
	Dones	35.885	15.129	1.931	4.079	7.419	7.327
Primària o equiv.	Total	53.056	4.445	10.139	18.533	13.306	6.633
	Homes	25.200	2.600	5.729	8.849	5.797	2.225
	Dones	27.856	1.845	4.410	9.684	7.509	4.408
Graduat Escolar o equiv.	Total	102.089	32.453	37.634	21.727	8.005	2.270
	Homes	52.179	16.884	20.345	10.233	3.803	914
	Dones	49.910	15.569	17.289	11.494	4.202	1.356
BUP o equiv.	Total	47.318	13.661	20.903	8.915	2.980	859
	Homes	23.901	6.394	10.573	4.871	1.627	436
	Dones	23.417	7.267	10.330	4.044	1.353	423



Nivell formatiu de la població major de 15 anys de Palma declarat al Padró municipal a 1-1-2006 per grups d'edat							
	Sexe	Total	16 a 30 anys	31 a 45 anys	46 a 60 anys	61 a 75 anys	76 i més anys
Formació Professional	Total	23.041	5.118	13.228	3.478	999	218
	Homes	11.205	2.310	6.439	1.778	554	124
	Dones	11.836	2.808	6.789	1.700	445	94
Títol Grau Mitjà	Total	19.261	2.873	7.989	4.913	2.528	958
	Homes	8.009	934	3.211	2.161	1.285	418
	Dones	11.252	1.939	4.778	2.752	1.243	540
Títol Grau Superior	Total	23.546	2.819	11.729	6.128	2.082	788
	Homes	12.749	1.160	5.696	3.667	1.592	634
	Dones	10.797	1.659	6.033	2.461	490	154

Font: elaborat per l'Observatori Municipal de la Immigració a partir de dades del Padró municipal de l'Ajuntament de Palma

El nivell formatiu de les dones varia força en funció del continent de nacionalitat. Les analfabetes o sense estudis primaris són el 36% de les africanes, el 25% de les espanyoles i el 16% de les asiàtiques. La resta de col·lectius no superen el 10%. Per altra banda, els col·lectius amb major presència de dones amb titulació superior són el comunitari (21% de les dones) i l'espanyol (13%). Destaca el col·lectiu africà per tenir només un 4% de dones amb aquesta titulació.

Nivell formatiu de la població major de 15 anys de Palma declarat al Padró municipal a 1-1-2006 per continent de nacionalitat									
	Total	Espanyols	UE-25	Extracomunitaris	Resta d'Europa	Amèrica Llatina	Àsia	Àfrica	Altres
Total	339.495	277.951	15.968	45.576	6.670	27.108	3.214	8.099	485
Homes	165.588	134.467	7.768	23.353	3.205	12.085	1.887	5.915	261
Analfabet	1.426	1.044	32	350	36	132	36	145	1
Sense estudis	30.919	27.673	419	2.827	192	573	263	1.784	15
Primària o equiv.	25.200	21.361	355	3.484	327	1.107	347	1.695	8
Graduat Escolar o equiv.	52.179	38.865	2.761	10.553	2.027	5.778	1.015	1.670	63
BUP o equiv.	23.901	18.247	1.980	3.674	295	2.829	106	359	85
Formació Professional	11.205	9.747	665	793	132	539	26	76	20
Títol Grau Mitjà	8.009	6.871	542	596	81	401	27	74	13
Títol Grau Superior	12.749	10.659	1.014	1.076	115	726	67	112	56
Dones	173.907	143.484	8.200	22.223	3.465	15.023	1.327	2.184	224
Analfabet	2.954	2.632	36	286	31	137	25	93	0
Sense estudis	35.885	33.499	443	1.943	207	840	191	697	8
Primària o equiv.	27.856	24.674	435	2.747	307	1.666	227	542	5
Graduat Escolar o equiv.	49.910	36.855	2.628	10.427	2.107	7.036	626	604	54
BUP o equiv.	23.417	17.373	2.288	3.756	345	3.122	105	136	48
Formació Professional	11.836	10.303	626	907	140	695	25	25	22
Títol Grau Mitjà	11.252	9.491	812	949	139	714	48	31	17
Títol Grau Superior	10.797	8.657	932	1.208	189	813	80	56	70

Font: elaborat per l'Observatori Municipal de la Immigració a partir de dades del Padró municipal de l'Ajuntament de Palma



2.3 Matriculació

Les taules i gràfics d'aquest apartat recullen dades de matriculació obtingudes principalment a partir de l'explotació de dades de la Conselleria d'Educació i Cultura.

De les 70.693 persones matriculades registrades al curs 2005/06, hi ha força paritat de matriculació a les ensenyances obligatòries (educació infantil, educació primària i educació secundària obligatòria), a les escoles infantils, cicles formatius i batxiller. A l'ensenyança d'adults, ensenyaments complementaris i estudis superior, les dones són com a mínim dos terços del total de matriculats. A l'educació especial i als programes de garantia social, en canvi, les dones no superen el 41%.

Alumnat matriculat per ensenyament i sexe al curs 2005/06						
	Illes Balears			Palma		
	Total	Homes	Dones	Total	Homes	Dones
Total	176.538	85.467	91.071	70.693	33.965	36.728
Escoles infantils	3.131	1.598	1.533	981	503	478
E. Infantil	29.753	15.177	14.576	11.524	5.813	5.711
E. Primària	57.619	29.746	27.873	22.299	11.542	10.757
E.S.O.	39.987	20.407	19.580	16.064	8.101	7.963
Programes de Garantia Social	831	560	271	265	157	108
Educació Especial	575	349	226	349	206	143
Batxiller	12.003	5.527	6.476	5.916	2.742	3.174
FP	7.036	3.567	3.469	3.570	1.737	1.833
Ensenyaments complementaris	14.702	4.814	9.888	6.739	2.175	4.564
Ensenyança d'Adults	10.679	3.659	7.020	2.764	926	1.838
Estudis Superiors	222	63	159	222	63	159

Font: elaborat per l'Observatori Municipal de la Immigració a partir de dades de la Conselleria d'Educació i Cultura

% alumnat matriculat per ensenyament i sexe al curs 2005/06						
	Illes Balears			Palma		
	Total	Homes	Dones	Total	Homes	Dones
Total	176.538	48%	52%	70.693	48%	52%
Escoles infantils	3.131	51%	49%	981	51%	49%
E. Infantil	29.753	51%	49%	11.524	50%	50%
E. Primària	57.619	52%	48%	22.299	52%	48%
E.S.O.	39.987	51%	49%	16.064	50%	50%
Programes de Garantia Social	831	67%	33%	265	59%	41%
Educació Especial	575	61%	39%	349	59%	41%
Batxiller	12.003	46%	54%	5.916	46%	54%
Cicles formatius	7.036	51%	49%	3.570	49%	51%
Ensenyaments complementaris	14.702	33%	67%	6.739	32%	68%
Ensenyaments d'adults	10.679	34%	66%	2.764	34%	66%
Estudis Superiors	222	28%	72%	222	28%	72%

Font: elaborat per l'Observatori Municipal de la Immigració a partir de dades de la Conselleria d'Educació i Cultura



En conjunt, no hi ha una presència menor o major de les dones segons es tracti de matriculats/des estrangers/eres o espanyols/les.

Alumnat matriculat per nacionalitat i sexe al curs 2005/06						
	Illes Balears			Palma		
	Total	Homes	Dones	Total	Homes	Dones
Total	176.538	85.467	91.071	70.693	33.965	36.728
Espanyols	154.662	74.767	79.895	62.922	30.302	32.620
Estrangers	21.876	10.700	11.176	7.771	3.663	4.108
UE-25	5.478	2.545	2.933	1.033	434	599
Extracomunitaris	16.398	8.155	8.243	6.738	3.229	3.509

Font: elaborat per l'Observatori Municipal de la Immigració a partir de dades de la Conselleria d'Educació i Cultura

Com ja s'ha dit, als cicles formatius hi ha força equilibri entre sexes quan es tracta de tots els cicles en conjunt. En canvi, hi ha força diferències en funció de la branca d'estudis. Entre les que superen els 100 alumnes matriculats, estan força feminitzades les branques d'imatge personal i serveis socioculturals a la comunitat (elles són més del 90%), així com la sanitat (83,7%), l'administració (71,5%) i l'hostaleria i el turisme (64,1%). Per altra banda, les branques més masculinitzades són l'edificació i l'obra civil (24,1%), la informàtica (15,5%) i l'electricitat i l'electrònica (2,3%).

Alumnat matriculat en Cicles Formatius per sexe al curs 2005/06						
	Illes Balears			Palma		
	Total	Homes	Dones	Total	Homes	Dones
Total	7.036	3.567	3.469	3.570	1.737	1.833
Activitats agràries	86	73	13	30	23	7
Activitat Físiques i Esportives	212	154	58	91	64	27
Activitats Marítime-Pesqueres	120	118	2	0	0	0
Administració	1.696	493	1.203	692	197	495
Arts Gràfiques	236	130	106	208	116	92
Comerç i Màrqueting	168	56	112	64	23	41
Comunicació, Imatge i Só	108	49	59	108	49	59
Electricitat i Electrònica	995	969	26	478	467	11
Edificació i obra civil	116	88	28	116	88	28
Fabricació mecànica	100	96	4	75	71	4
Hosteleria i turisme	423	194	229	217	78	139
Imatge personal	190	3	187	148	2	146
Indústries alimentàries	25	14	11	25	14	11
Informàtica	660	586	74	278	235	43
Fusta i moble	140	91	49	87	66	21
Manteniment i serveis a la producció	195	194	1	94	93	1
Manteniment de vehicles autopropulsats	31	31	0	31	31	0
Sanitat	1.089	157	932	625	102	523
Serveis socioculturals a la Comunitat	297	16	281	169	11	158
Tèxtil, confecció i pell	28	1	27	0	0	0
Vidre i ceràmica	20	5	15	0	0	0
Sense distribuir	101	49	52	34	7	27

Font: elaborat per l'Observatori Municipal de la Immigració a partir de dades de la Conselleria d'Educació i Cultura



A l'ensenyament universitari, hi ha durant el curs 2005-06 un total de 8.201 dones, el 59,4% del total de persones matriculades. Això suposa una disminució del 4,6% respecte al curs 1997/98, set punts menor a l'experimentada pels homes matriculats.

Les dones estrangeres suposen el 3,0% del total de matriculats. Els homes estrangers són el 2,2%.

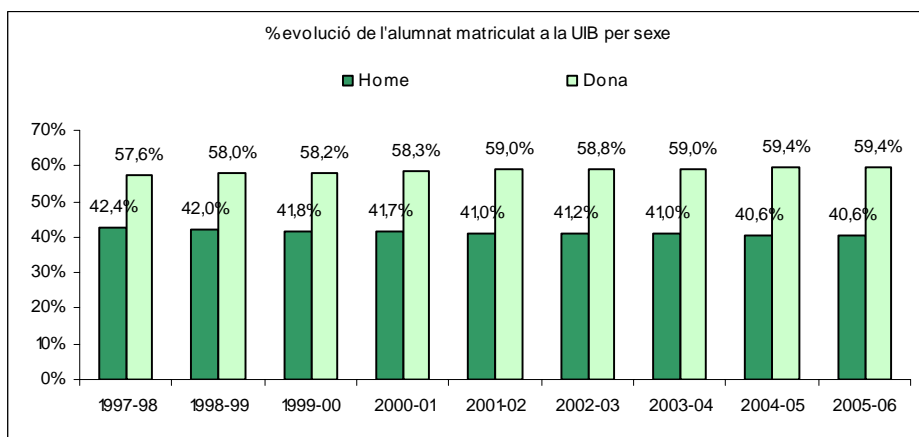
Evolució de l'alumnat matriculat a la UIB per sexe i nacionalitat				
Curs	Sexe	Total	Espanyols	Estrangers
1997-98	Total	14.917	14.807	110
	Dona	8.592	8.520	72
	Home	6.325	6.287	38
1998-99	Total	14.851	14.703	148
	Dona	8.620	8.530	90
	Home	6.231	6.173	58
1999-00	Total	14.766	14.584	182
	Dona	8.600	8.487	113
	Home	6.166	6.097	69
2000-01	Total	14.061	13.846	215
	Dona	8.202	8.076	126
	Home	5.859	5.770	89
2001-02	Total	13.621	13.362	259
	Dona	8.040	7.867	173
	Home	5.581	5.495	86
2002-03	Total	13.438	13.116	322
	Dona	7.904	7.703	201
	Home	5.534	5.413	121
2003-04	Total	13.837	13.418	419
	Dona	8.162	7.893	269
	Home	5.675	5.525	150
2004-05	Total	13.821	13.490	331
	Dona	8.214	8.000	214
	Home	5.607	5.490	117
2005-06	Total	13.799	13.429	370
	Dona	8.201	7.957	244
	Home	5.598	5.472	126

Font: elaborat per l'Observatori Municipal de la Immigració a partir de dades de la UIB



Evolució de l'alumnat matriculat a la UIB per sexe			
	Total	Home	Dona
1997-98	14.917	6.325	8.592
1998-99	14.851	6.231	8.620
1999-00	14.766	6.166	8.600
2000-01	14.061	5.859	8.202
2001-02	13.621	5.581	8.040
2002-03	13.438	5.534	7.904
2003-04	13.837	5.675	8.162
2004-05	13.821	5.607	8.214
2005-06	13.799	5.598	8.201

Font: elaborat per l'Observatori Municipal de la Immigració a partir de dades de la UIB



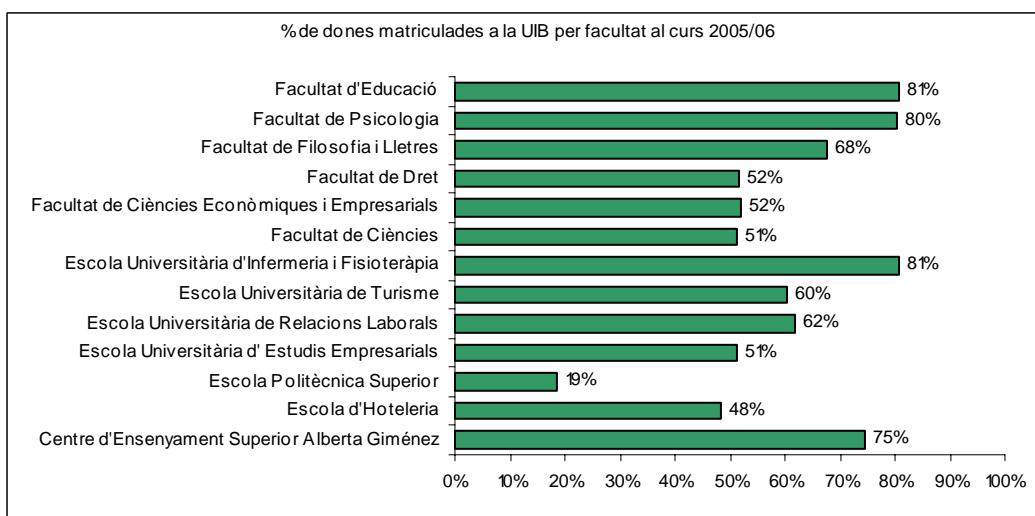
Font: elaborat per l'Observatori Municipal de la Immigració a partir de dades de la UIB

Les dades segons escoles universitàries mostren una presència de les dones molt superior a la facultat d'educació, infermeria i fisioteràpia, psicologia i al centre d'Alberta Giménez, un suposen tres quartes parts o més del total de persones matriculades. En canvi, a l'escola politècnica superior tot just suposen el 18,7%. Les dades per branques mostren dades similars: un 19,2% dels matriculats a les àrees tècniques són dones, front al 71,5% de les humanitats i el 80,6% de les ciències de la salut. A les àrees socials i jurídiques i a les ciències experimentals hi ha força paritat entre sexes.



Alumnat matriculat a la UIB per sexe al curs 2005/06			
	Total	Homes	Dones
Total	13.799	5.598	8.201
Centre d'Ensenyament Superior Alberta Giménez	892	227	665
Escola d'Hoteleria	279	144	135
Escola Politècnica Superior	1.577	1.282	295
Escola Universitària d' Estudis Empresarials	1.405	686	719
Escola Universitària de Relacions Laborals	507	194	313
Escola Universitària de Turisme	1.248	496	752
Escola Universitària d'Infermeria i Fisioteràpia	821	159	662
Facultat de Ciències	918	447	471
Facultat de Ciències Econòmiques i Empresarials	1.072	513	559
Facultat de Dret	910	440	470
Facultat de Filosofia i Lletres	1.584	513	1.071
Facultat de Psicologia	474	93	381
Facultat d'Educació	2.112	404	1.708

Font: elaborat per l'Observatori Municipal de la Immigració a partir de dades de la UIB



Font: elaborat per l'Observatori Municipal de la Immigració a partir de dades de la UIB

Alumnat matriculat a la UIB per sexe i àrea de coneixement al curs 2005/06				
	Total	Homes	Dones	% Dones
TOTAL	13.799	5.598	8.201	59,4%
Humanitats	6.589	1.877	4.712	71,5%
Ciències Social i Jurídiques	3.894	1.833	2.061	52,9%
Ciències Experimentals	797	357	440	55,2%
Ciències de la Salut	821	159	662	80,6%
Tècniques	1.698	1.372	326	19,2%

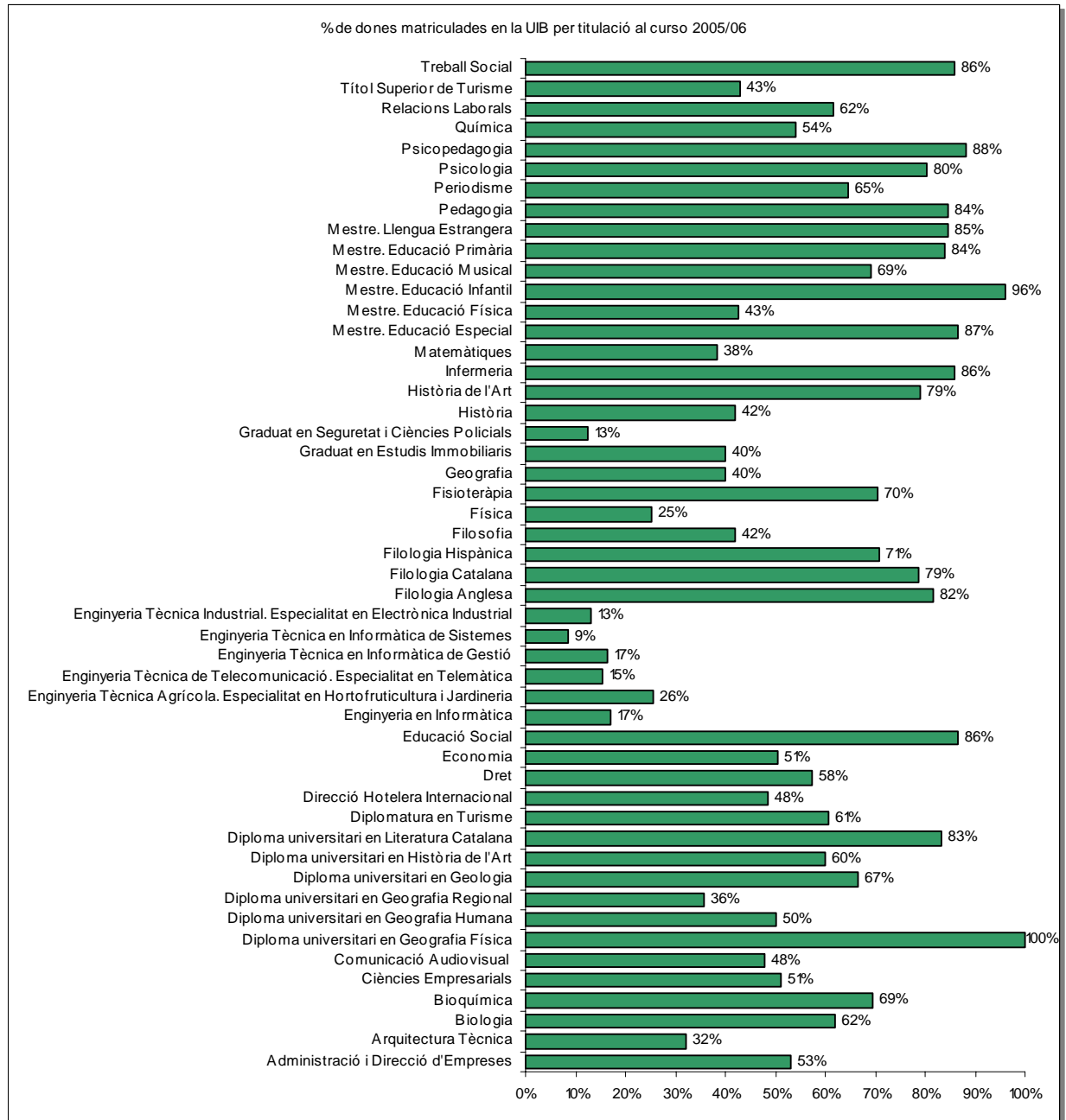
Font: elaborat per l'Observatori Municipal de la Immigració a partir de dades de la UIB



La taula i el gràfic següent mostren les dades per titulació.

Alumnat matriculat a la UIB per sexe i titulació al curs 2005/06			
	Total	Homes	Dones
TOTAL	13.799	5.598	8.201
Administració i Direcció d'Empreses	685	322	363
Arquitectura Tècnica	307	208	99
Biologia	461	175	286
Bioquímica	36	11	25
Ciències Empresarials	1.390	677	713
Comunicació Audiovisual	50	26	24
Diploma universitari en Geografia Física	1		1
Diploma universitari en Geografia Humana	2	1	1
Diploma universitari en Geografia Regional	14	9	5
Diploma universitari en Geologia	3	1	2
Diploma universitari en Història de l'Art	20	8	12
Diploma universitari en Literatura Catalana	6	1	5
Diplomatura en Turisme	1.227	484	743
Direcció Hotelera Internacional	279	144	135
Dret	791	336	455
Economia	387	191	196
Educació Social	265	36	229
Enginyeria en Informàtica	134	111	23
Enginyeria Tècnica Agrícola. Especialitat en Hortofruticultura i Jardineria	121	90	31
Enginyeria Tècnica de Telecomunicació. Especialitat en Telemàtica	194	164	30
Enginyeria Tècnica en Informàtica de Gestió	400	334	66
Enginyeria Tècnica en Informàtica de Sistemes	269	246	23
Enginyeria Tècnica Industrial. Especialitat en Electrònica Industrial	200	174	26
Filologia Anglesa	181	33	148
Filologia Catalana	94	20	74
Filologia Hispànica	117	34	83
Filosofia	152	88	64
Física	115	86	29
Fisioteràpia	284	84	200
Geografia	123	74	49
Graduat en Estudis Immobiliaris	15	9	6
Graduat en Seguretat i Ciències Policials	119	104	15
Història	233	135	98
Història de l'Art	280	59	221
Infermeria	537	75	462
Matemàtiques	73	45	28
Mestre. Educació Especial	374	50	324
Mestre. Educació Física	469	269	200
Mestre. Educació Infantil	613	24	589
Mestre. Educació Musical	182	56	126
Mestre. Educació Primària	265	43	222
Mestre. Llengua Estrangera	240	37	203
Pedagogia	387	60	327
Periodisme	48	17	31
Psicologia	474	93	381
Psicopedagogia	111	13	98
Química	185	85	100
Relacions Laborals	507	194	313
Títol Superior de Turisme	21	12	9
Treball Social	358	50	308

Font: elaborat per l'Observatori Municipal de la Immigració a partir de dades de la UIB



Font: elaborat per l'Observatori Municipal de la Immigració a partir de dades de la UIB



2.4 Treball

En aquest capítol s'analitzen dades de treball proporcionades principalment per la Conselleria de Treball i Formació. Les dades que es proporcionen corresponen a afiliació i contractació, atur i demandants actius de feina.

Les dades d'afiliació mostren que, durant l'any 2005, hi hagueren de mitjana 178.800 dones en alta laboral, el que suposa el 42,5% del total. D'aquestes, el 59,5% tenien entre 25 i 44 anys.

Persones treballadores afiliades en alta laboral, per edat i sexe a les Illes Balears. Any 2005 (Mitjana anual en milers)			
	Total	Homes	Dones
Total	421,2	242,5	178,8
De 16 a 19 anys	10,0	6,0	4,0
De 20 a 24 anys	37,7	20,0	17,6
De 25 a 29 anys	61,9	33,0	28,9
De 30 a 34 anys	66,9	37,7	29,3
De 35 a 39 anys	60,3	34,9	25,5
De 40 a 44 anys	54,2	31,5	22,7
De 45 a 49 anys	46,0	26,8	19,2
De 50 a 54 anys	36,8	22,3	14,5
De 55 a 59 anys	28,6	18,1	10,5
De 60 a 64 anys	16,2	10,6	5,6
De 65 i més anys	2,5	1,6	0,9
No consta	0,1	0,1	0,0

Font: elaborat per l'Observatori Municipal de la Immigració a partir de dades de la Conselleria de Treball i Formació

Tot i ser menor la xifra de dones afiliades, gairebé la meitat dels contractes del mateix any foren signats per dones. Això indica una major precarietat laboral perquè per cada 100 dones afiliades hi ha 52 contractes front als 40 per cada 100 homes afiliats. Per altra banda, dels 93.327 contractes fets a dones, el 80,2% corresponien a dones de nacionalitat espanyola, el 13,6%, a dones extracomunitàries, i el 6,2%, a dones comunitàries.

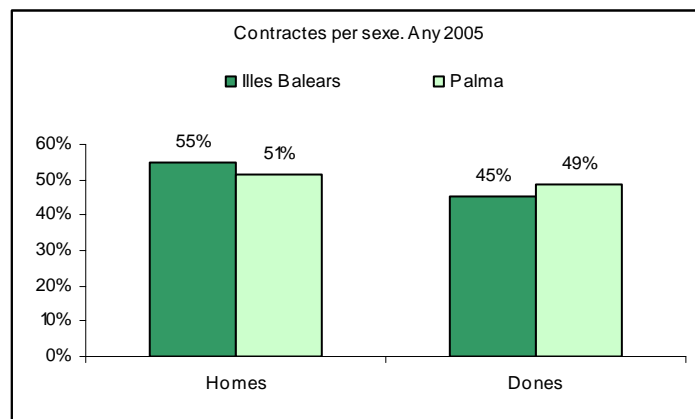
Contractes a Palma per sexe i nacionalitat. Any 2005			
	Total	Homes	Dones
Total	191.422	98.095	93.327
Espanyols	147.258	72.416	74.842
Extracomunitaris	44.164	25.679	18.485
UE-25	11.293	5.518	5.775
Extracomunitaris	32.871	20.161	12.710

Font: elaborat per l'Observatori Municipal de la Immigració a partir de dades de la Conselleria de Treball



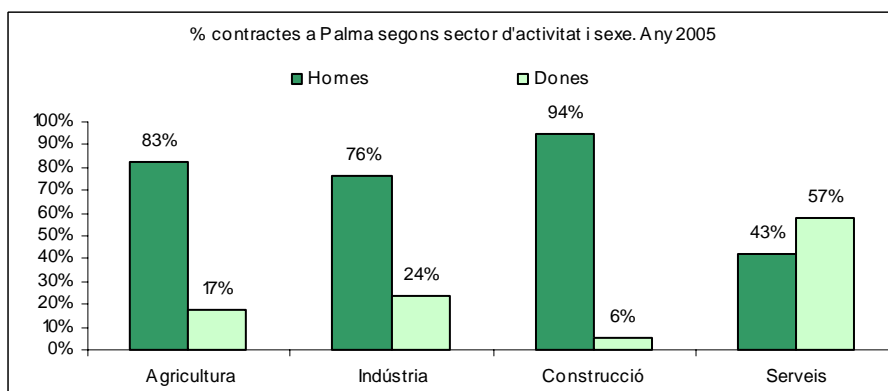
Contractes per sexe. Any 2005			
	Total	Homes	Dones
Illes Balears	405.414	221.940	183.474
Palma	191.422	98.095	93.327

Font: elaborat per l'Observatori Municipal de la Immigració a partir de dades de la Conselleria de Treball



Font: elaborat per l'Observatori Municipal de la Immigració a partir de dades de la Conselleria de Treball

Hi ha força diferències a la contractació en funció del sector d'activitat: les dones suposaren el 57% de la contractació al sector servei, el majoritari del municipi, però només el 24% a la indústria, el 17% a l'agricultura i el 6% a la construcció.

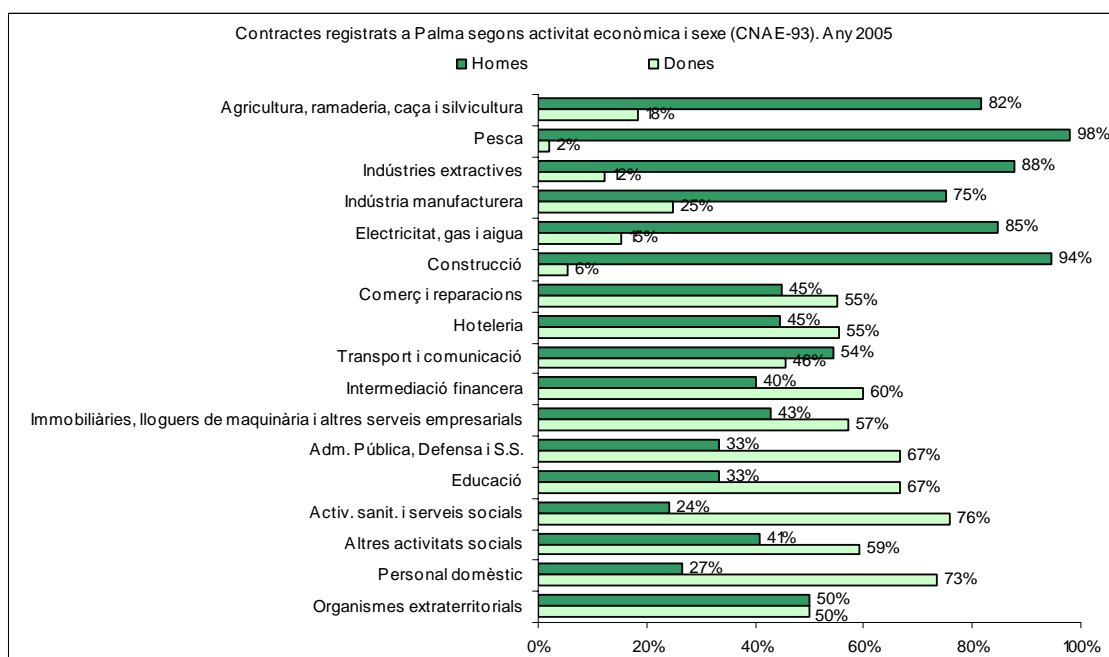


Font: elaborat per l'Observatori Municipal de la Immigració a partir de dades de la Conselleria de Treball



Contractes registrats a Palma segons activitat econòmica i sexe (CNAE-93). Any 2005				
Sector	Activitat	Total	Homes	Dones
Total		191.422	98.095	93.327
Agricultura	Agricultura, ramaderia, caça i silvicultura	1.301	1.063	238
	Pesca	101	99	2
Indústria	Indústries extractives	97	85	12
	Indústria manufacturera	5.213	3.915	1.298
	Electricitat, gas i aigua	650	551	99
Construcció	Construcció	27.197	25.692	1.505
Serveis	Comerç i reparacions	23.820	10.694	13.126
	Hoteleria	27.099	12.093	15.006
	Transport i comunicació	20.745	11.264	9.481
	Intermediació financera	1.935	779	1.156
	Immobiliàries, lloguers de maquinària i altres serveis empresarials	48.081	20.570	27.511
	Adm. Pública, Defensa i S.S.	1.978	662	1.316
	Educació	5.569	1.865	3.704
	Activ. sanit. i serveis socials	14.312	3.434	10.878
	Altres activitats socials	12.610	5.138	7.472
	Personal domèstic	712	190	522
	Organismes extraterritorials	2	1	1

Font: elaborat per l'Observatori Municipal de la Immigració a partir de dades de la Conselleria de Treball



Font: elaborat per l'Observatori Municipal de la Immigració a partir de dades de la Conselleria de Treball



Contractes inicials de les Illes Balears per tipus, edat i sexe. Any 2005 (Acumulat)											
	Total	Homes					Dones				
		<25	25-29	30-39	40-44	>=45	<25	25-29	30-39	40-44	>=45
Total	383.868	58.133	43.220	59.465	18.984	31.526	54.100	35.311	44.450	15.249	23.430
Indefinits ordinaris	16.679	1.847	2.028	3.614	1.123	1.418	1.252	1.346	2.222	733	1.096
Indefinits foment treball	8.594	218	213	103	25	1.761	1.305	1.242	1.690	477	1.560
Persones amb discapacitat	249	18	17	38	16	64	19	17	23	10	27
Obra o servei	105.528	16.761	14.443	22.510	7.739	12.639	10.165	6.331	8.208	2.627	4.105
Eventuals per circumstàncies de la producció	220.360	35.978	24.305	30.904	9.388	14.269	35.255	22.040	26.415	9.026	12.780
Interinitat	26.955	1.861	1.762	1.807	521	894	5.023	3.883	5.438	2.219	3.547
Temporals persones discapacitades	389	29	35	86	31	65	26	25	36	16	40
Temporal d'inserció	28	8	1	1		1	9	3	2		3
Relleu	291	30	49	54	21	24	19	32	36	14	12
Jubilació parcial	211	0	0	0	0	170	0	0	0	0	41
Substitució per jubilació especial als 64 anys	32	11	2	6	2	2		2	6		1
Pràctiques	878	193	142	41	1		290	177	33		1
Formació	1.993	1.056	45	72	36	58	563	28	54	31	50
Altres contractes	1.681	123	178	229	81	161	174	185	287	96	167
Percentatges	100%	100%	100%	100%	100%	100%	100%	100%	100%	100%	100%
Indefinits ordinaris	4,3%	3,2%	4,7%	6,1%	5,9%	4,5%	2,3%	3,8%	5,0%	4,8%	4,7%
Indefinits foment treball	2,2%	0,4%	0,5%	0,2%	0,1%	5,6%	2,4%	3,5%	3,8%	3,1%	6,7%
Persones amb discapacitat	0,1%	0,0%	0,0%	0,1%	0,1%	0,2%	0,0%	0,0%	0,1%	0,1%	0,1%
Obra o servei	27,5%	28,8%	33,4%	37,9%	40,8%	40,1%	18,8%	17,9%	18,5%	17,2%	17,5%
Eventuals per circumstàncies de la producció	57,4%	61,9%	56,2%	52,0%	49,5%	45,3%	65,2%	62,4%	59,4%	59,2%	54,5%
Interinitat	7,0%	3,2%	4,1%	3,0%	2,7%	2,8%	9,3%	11,0%	12,2%	14,6%	15,1%
Temporals persones discapacitades	0,1%	0,0%	0,1%	0,1%	0,2%	0,2%	0,0%	0,1%	0,1%	0,1%	0,2%
Temporal d'inserció	0,0%	0,0%	0,0%	0,0%	0,0%	0,0%	0,0%	0,0%	0,0%	0,0%	0,0%
Relleu	0,1%	0,1%	0,1%	0,1%	0,1%	0,1%	0,0%	0,1%	0,1%	0,1%	0,1%
Jubilació parcial	0,1%	0,0%	0,0%	0,0%	0,0%	0,5%	0,0%	0,0%	0,0%	0,0%	0,2%
Substitució per jubilació especial als 64 anys	0,0%	0,0%	0,0%	0,0%	0,0%	0,0%	0,0%	0,0%	0,0%	0,0%	0,0%
Pràctiques	0,2%	0,3%	0,3%	0,1%	0,0%	0,0%	0,5%	0,5%	0,1%	0,0%	0,0%
Formació	0,5%	1,8%	0,1%	0,1%	0,2%	0,2%	1,0%	0,1%	0,1%	0,2%	0,2%
Altres contractes	0,4%	0,2%	0,4%	0,4%	0,4%	0,5%	0,3%	0,5%	0,6%	0,6%	0,7%

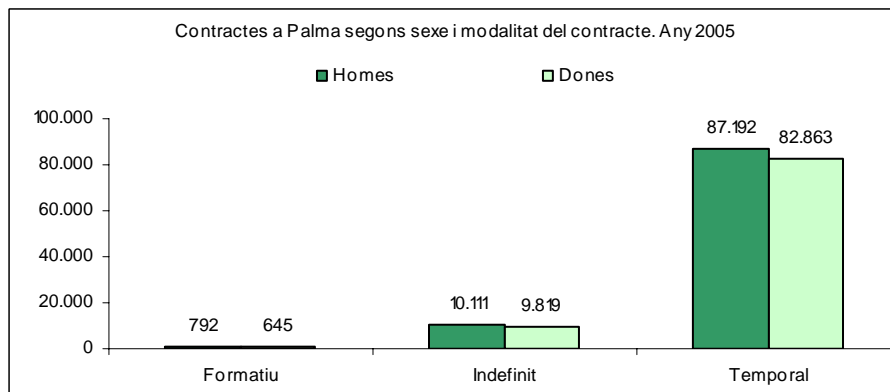
Font: elaborat per l'Observatori Municipal de la Immigració a partir de dades de l'INEM

El 88,8% dels contractes foren temporals i el 10,4%, indefinits. No hi ha diferències per sexe. A la taula de contractes inicials per tipus, edat i sexe es detallen les dades per grups d'edat de les Illes Balears.



Contractes a Palma segons sexe i modalitat del contracte. Any 2005			
	Total	Homes	Dones
Total	191.422	98.095	93.327
Formatiu	1.437	792	645
Indefinit	19.930	10.111	9.819
Temporal	170.055	87.192	82.863

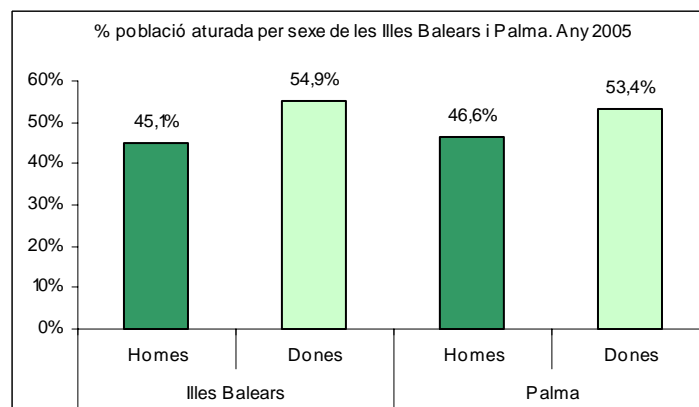
Font: elaborat per l'Observatori Municipal de la Immigració a partir de dades de la Conselleria de Treball.



Font: elaborat per l'Observatori Municipal de la Immigració a partir de dades de la Conselleria de Treball

Les dades d'atur mostren que durant l'any 2005 hi hagueren 8.318 dones aturades de mitjana, el que suposa el 53,4% del total (a la comunitat autònoma, les dones són el 54,9% dels aturats). El 45,1% de les dones aturades tenen entre 30 i 44 anys.

9 de cada 10 dones aturades treballaven al sector serveis, dada que no sorprèn si es té en compte que és el sector amb major ocupació.

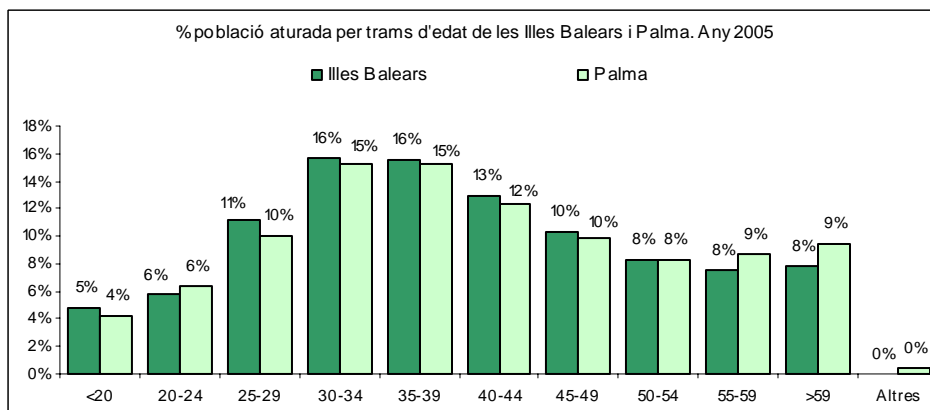


Font: elaborat per l'Observatori Municipal de la Immigració a partir de dades de la Conselleria de Treball



Població aturada per trams d'edat i sexe (Mitjana anual). Any 2005						
	Illes Balears			Palma		
	Total	Homes	Dones	Total	Homes	Dones
Total	38.340	17.278	21.062	15.585	7.266	8.318
<20	1.818	885	933	650	358	292
20-24	2.239	1.339	899	998	592	405
25-29	4.260	1.954	2.306	1.570	761	808
30-34	5.996	2.652	3.344	2.365	1.090	1.276
35-39	5.982	2.471	3.510	2.368	996	1.372
40-44	4.977	2.005	2.972	1.929	826	1.104
45-49	3.973	1.657	2.315	1.529	649	881
50-54	3.171	1.384	1.787	1.299	567	732
55-59	2.904	1.358	1.546	1.351	604	747
>59	3.022	1.573	1.448	1.463	795	669
Altres	0	0	0	62	29	34

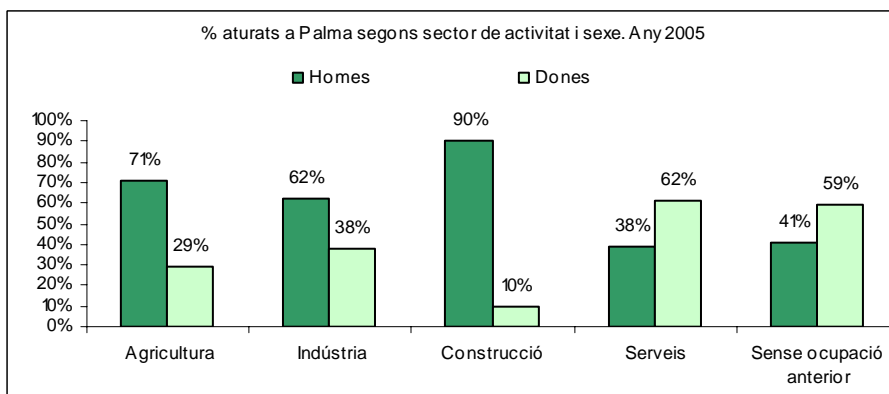
Font: elaborat per l'Observatori Municipal de la Immigració a partir de dades de la Conselleria de Treball



Font: elaborat per l'Observatori Municipal de la Immigració a partir de dades de la Conselleria de Treball

Persones aturades segons sector d'activitat i sexe a Palma (Mitjana anual). Any 2005			
	Total	Homes	Dones
Total	15.585	7.266	8.318
Agricultura	112	79	33
Indústria	786	488	298
Construcció	2.019	1.821	198
Serveis	12.001	4.605	7.396
Sense ocupació anterior	667	273	394

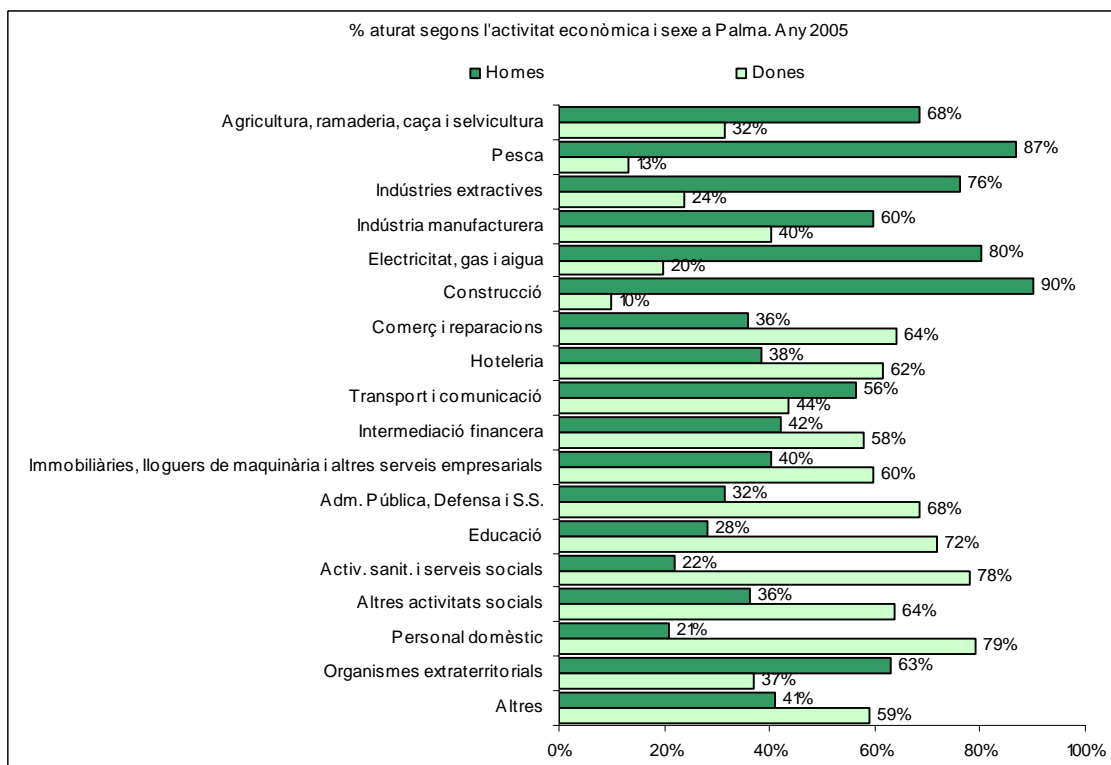
Font: elaborat per l'Observatori Municipal de la Immigració a partir de dades de la Conselleria de Treball



Font: elaborat per l'Observatori Municipal de la Immigració a partir de dades de la Conselleria de Treball

Persones aturades segons activitat econòmica i sexe a Palma (Mitjana anual). Any 2005			
	Total	Homes	Dones
Total	15.585	7.266	8.318
Agricultura, ramaderia, caça i silvicultura	99	68	31
Pesca	13	11	2
Indústries extractives	14	11	3
Indústria manufacturera	696	416	280
Electricitat, gas i aigua	76	61	15
Construcció	2.019	1.821	198
Comerç i reparacions	2.464	885	1.579
Hoteleria	2.885	1.108	1.777
Transport i comunicació	817	460	357
Intermediació financera	139	58	80
Immobiliàries, lloguers de maquinària i altres serveis empresarials	3.505	1.414	2.091
Adm. Pública, Defensa i S.S.	333	105	227
Educació	273	77	195
Activ. sanit. i serveis socials	495	109	386
Altres activitats socials	1.054	381	674
Personal domèstic	33	7	27
Organismes extraterritorials	3	2	1
Altres	667	273	394

Font: elaborat per l'Observatori Municipal de la Immigració a partir de dades de la Conselleria de Treball

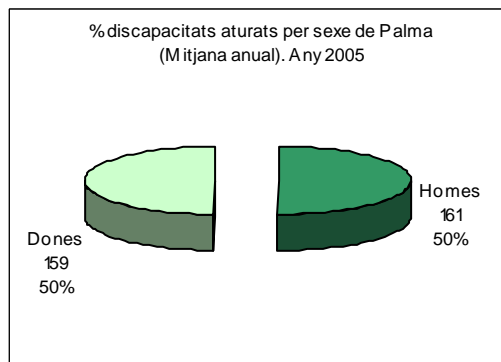
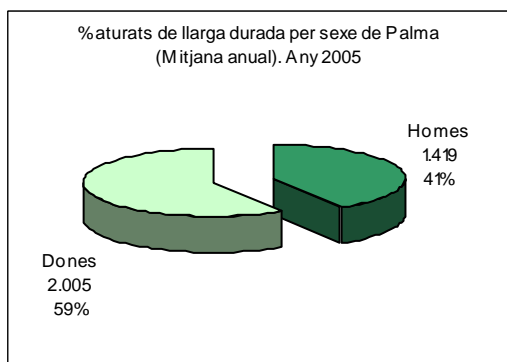


Font: elaborat per l'Observatori Municipal de la Immigració a partir de dades de la Conselleria de Treball

Les dones aturades de nacionalitat espanyola suposen el 54,0% del col·lectiu. Hi ha però diferències en funció del continent de nacionalitat: són majoria entre les de nacionalitat comunitària, Europa no comunitària i llatinoamericana (58-59%). En canvi, són minoria entre el col·lectiu asiàtic (38,9%) i l'africà (26,1%). El motiu: tenen menor taxa d'ocupació.

Persones aturades de Palma segons continent de nacionalitat (Mitjana anual). Any 2005					
	Total	Homes		Dones	
		Valor abs.	%	Valor abs.	%
Total	15.585	7.266	46,6%	8.318	53,4%
Espanyols	13.144	6.051	46,0%	7.093	54,0%
Estrangers	2.441	1.215	49,8%	1.226	50,2%
UE-25	605	256	42,3%	349	57,7%
Extracomunitaris	1.836	959	52,3%	876	47,7%
Resta d'Europa	142	60	42,4%	82	57,6%
Amèrica Llatina	881	363	41,2%	518	58,8%
Àsia	47	28	61,1%	18	38,9%
Àfrica	524	387	73,9%	137	26,1%
Altres	13	9	66,5%	5	33,5%
En blanc	229	111	48,7%	117	51,3%

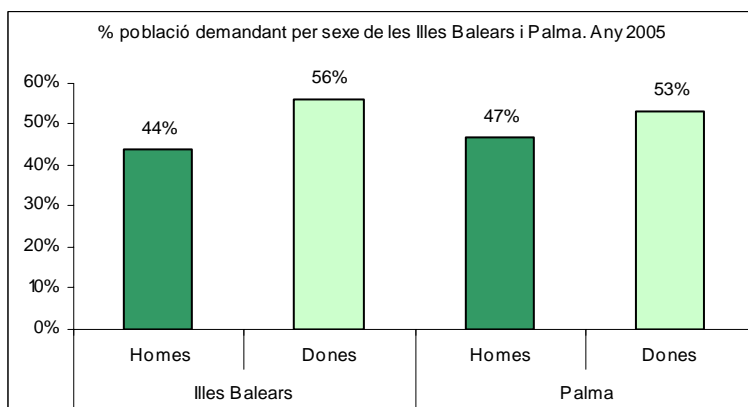
Font: Elaboració pròpia a partir de dades de la Conselleria de Treball i Formació



Font: elaborat per l'Observatori Municipal de la Immigració a partir de dades de la Conselleria de Treball i Formació

Un 6,3% de les dones afiliades figuren com a demandants actives de feina, en general be rebent una prestació per atur o cercant millorar de feina¹. La proporció sobre el total de demandants, com mostra la gràfica següent, és superior per les dones que pels homes (53% vs. 47%).

Si es descompten al total de dones demandants (11.332 dones) les persones aturades, la xifra restant estima aquelles que volen millorar la seva ocupació o cerquen la primera feina: 3.014 persones.



Font: elaborat per l'Observatori Municipal de la Immigració a partir de dades de la Conselleria de Treball i Formació

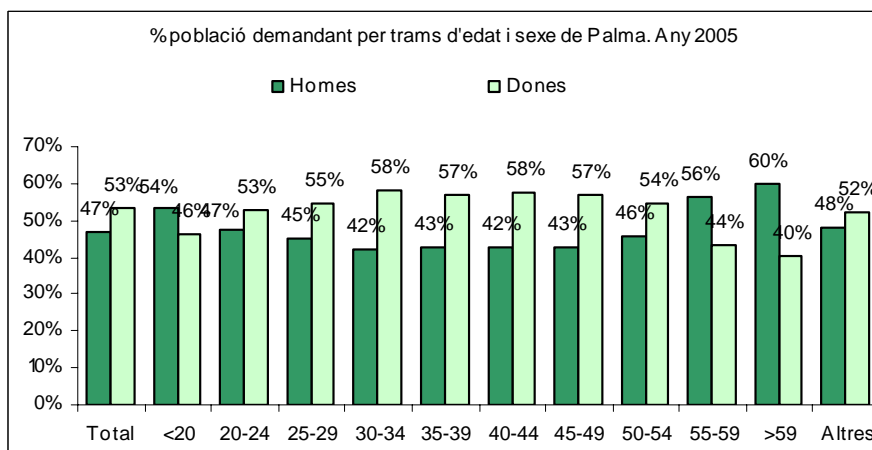
¹ La categoria de demandants inclou altres situacions com pensionistes per jubilació o invalidesa, estudiants menors de 25 anys, perceptors del subsidi agrari i altres casos que aquí no es detallen perquè a efectes de significació en xifres són menors.



Una majoria d'elles (55%) està en el tram d'edat de 25 a 44 anys, tram en el que en general es registren més persones afiliades. Si es comparen dones i homes per trams d'edat, es apreciable que a tots ells s'enregistren més dones (veure gràfic de percentatges).

Població demandant per trams d'edat i sexe de Palma (Mitjana anual). Any 2005			
	Total	Homes	Dones
Total	21.248	9.916	11.332
<20	779	418	361
20-24	2.096	991	1.105
25-29	3.129	1.414	1.716
30-34	3.109	1.310	1.800
35-39	2.563	1.097	1.466
40-44	2.133	905	1.228
45-49	1.858	797	1.061
50-54	1.891	862	1.029
55-59	2.159	1.218	941
>59	1.445	864	581
Altres	87	42	45

Font: Elaboració pròpia a partir de dades de la Conselleria de Treball



Font: Elaboració pròpia a partir de dades de la Conselleria de Treball i Formació

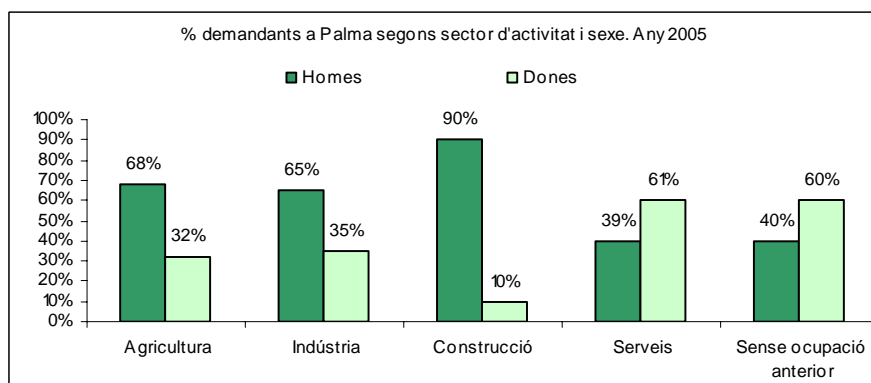


El 90% d'aquestes demandants (10.200) està aturada o cerca treball en el sector serveis. La segregació per gènere és també visible entre les persones demandants: mentre els homes es concentren a la construcció (90% dels demandants), electricitat, indústria i pesca, les dones tenen més presència a l'educació, serveis socials i domèstics (entre el 71 i 78%).

Però la nota més destacada és que les dones són majoria (60%) entre les persones que cerquen treball per primera vegada.

Persones demandants segons sector d'activitat i sexe a Palma (Mitjana anual). Any 2005			
	Total	Homes	Dones
Total	21.248	9.916	11.332
Agricultura	159	108	51
Indústria	1.060	689	371
Construcció	2.388	2.153	235
Serveis	16.845	6.645	10.200
Sense ocupació anterior	797	321	476

Font: Elaboració pròpia a partir de dades Conselleria de Treball i Formació

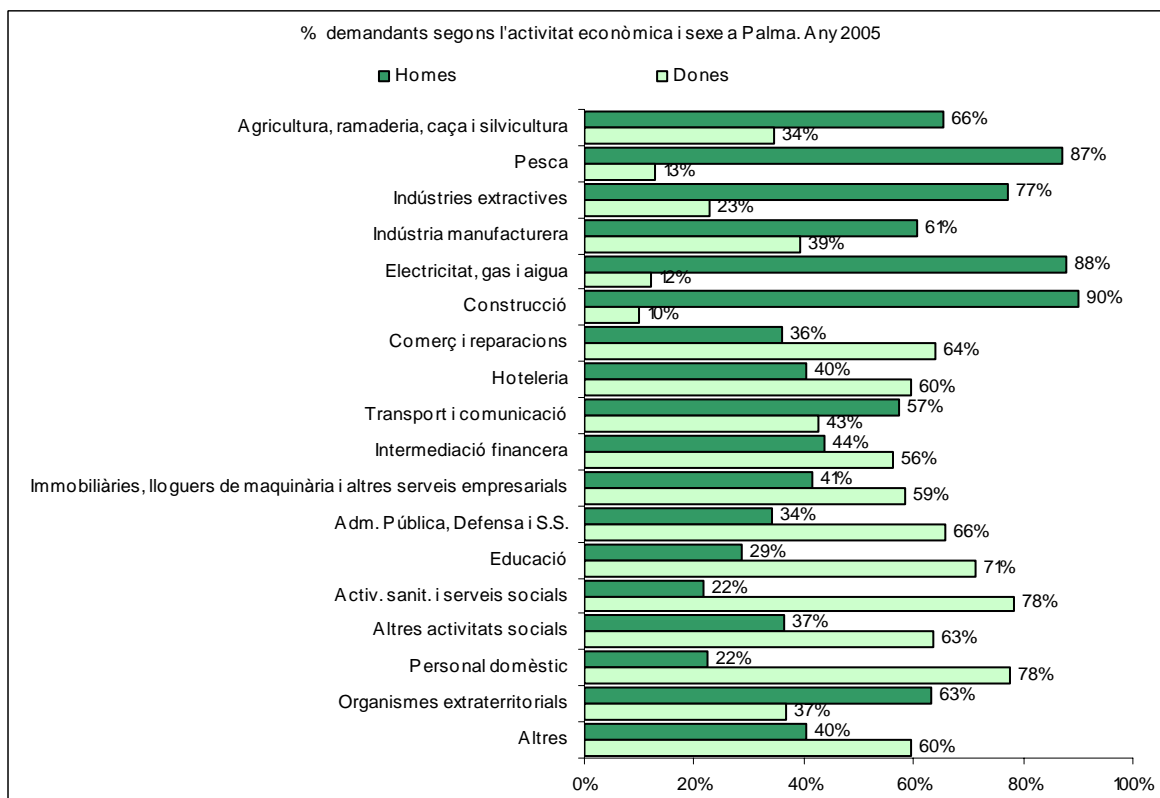


Font: Elaboració pròpia a partir de dades de la Conselleria de Treball i Formació



Persones demandants segons activitat econòmica i sexe a Palma (Mitjana anual). Any 2005			
	Total	Homes	Dones
Total	21.248	9.916	11.332
Agricultura, ramaderia, caça i silvicultura	143	94	49
Pesca	16	14	2
Indústries extractives	21	16	5
Indústria manufacturera	879	532	347
Electricitat, gas i aigua	160	140	19
Construcció	2.388	2.153	235
Comerç i reparacions	3.094	1.118	1.976
Hoteleria	4.310	1.742	2.568
Transport i comunicació	1.278	732	546
Intermediació financera	182	80	102
Immobiliàries, lloguers de maquinària i altres serveis empresarials	4.701	1.945	2.756
Adm. Pública, Defensa i S.S.	538	183	355
Educació	432	124	308
Activ. sanit. i serveis socials	795	172	624
Altres activitats socials	1.470	537	933
Personal domèstic	40	9	31
Organismes extraterritorials	3	2	1
Altres	797	321	476

Font: Elaboració pròpia a partir de dades de la Conselleria de Treball



Font: Elaboració pròpia a partir de dades de la Conselleria de Treball i Formació



Finalment, quant a la proporció per sexes segons la nacionalitat dels demandants, en general trobem equilibri, si be es pot destacar que entre els nacionals de l'Europa no comunitària i els països d'Amèrica llatina les dones superen lleugerament als homes (57% i 60% respectivament).

Persones demandants de Palma segons continent de nacionalitat (Mitjana anual). Any 2005					
	Total	Homes		Dones	
		Valor abs.	%	Valor abs.	%
Total	21.248	9.916	46,7%	11.332	53,3%
Espanyols	18.215	8.431	46,3%	9.784	53,7%
Estrangers	3.033	1.485	49,0%	1.548	51,0%
UE-25	752	313	41,7%	439	58,3%
Extracomunitaris	2.281	1.172	51,4%	1.110	48,6%
Resta d'Europa	178	77	43,0%	102	57,0%
Amèrica Llatina	1.111	441	39,7%	670	60,3%
Àsia	59	36	61,8%	23	38,2%
Àfrica	618	461	74,5%	158	25,5%
Altres	16	11	70,3%	5	29,7%
En blanc	299	146	48,8%	153	51,2%

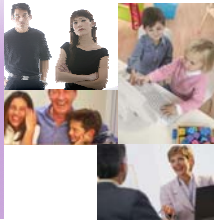
Font: Elaboració pròpia a partir de dades de la Conselleria de Treball i Formació

2.5 Conciliació de la vida familiar i laboral

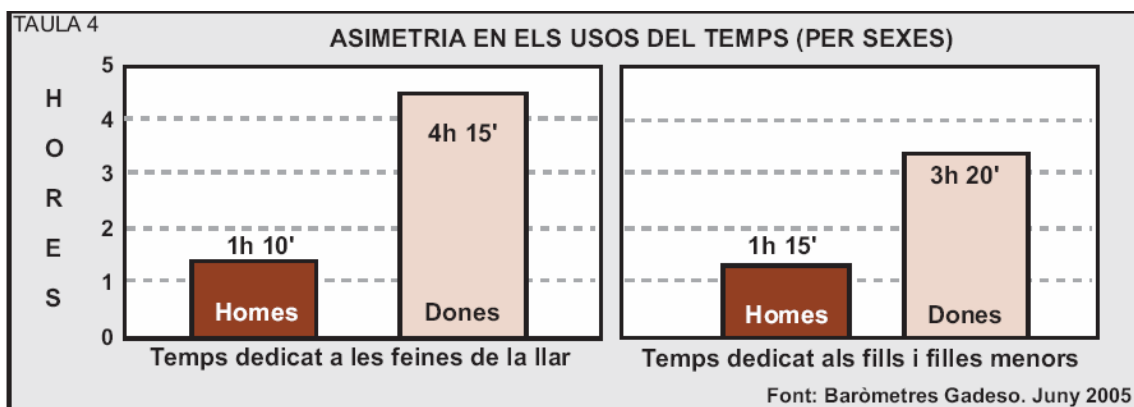
Els Quaderns Gadeso d'agost de 2005 estan dedicats a la conciliació de la vida familiar i laboral. Segons dit estudi, el 54,2% de les dones de les Illes Balears considera que compatibilitzar la vida familiar i laboral és complicada o molt complicada. Només el 41,7% dels homes tenen la mateixa opinió. L'opinió de les dones no difereix gaire en funció de la seva situació laboral: el 56,4% de les dones ocupades comparteix aquesta opinió, front al 48,6% de les mestresses de casa.

Tenir cura dels fills segueix sent una responsabilitat femenina: el 44,7% dels enquestats opina que és la dona qui hauria de deixar la feina després de tenir el primer fill. Només l'1,3% respongué que hauria de ser l'home qui hauria de fer-ho.

Per altra banda, un alt percentatge d'homes i dones opina que les dificultats per compaginar la vida familiar i laboral deterioren l'educació dels fills i filles: 64,5% i 57,1%, respectivament.



El temps que dediquen els homes i les dones a les tasques de la llar i als fills i filles menors és molt diferent. Les dones inverteixen gairebé quatre vegades més temps a les feines de la llar: 4 hores i 15 minuts front a l'hora i 10 minuts dels homes. També hi ha molta diferència al temps que hi dediquen als fills: 3 hores i 20 minuts front a l'hora i 15 minuts dels homes.



Font: Quaderns Gadeso n. 55.

L'ús de mesures de conciliació pot provocar conflictes a l'àmbit laboral. Això és el que opina el 49% dels homes i el 45% de les dones. De fet, quatre de cada 10 persones han fet ús d'alguna mesura legislativa de conciliació. D'aquestes, un 5,3% dels homes i un 11,5% de les dones han patit conseqüències laborals negatives després de fer ús d'aquestes mesures.

L'elecció del lloc de treball també està molt relacionat amb les responsabilitats familiars: és el factor que té en compte a l'hora d'elegir un lloc de treball el 21,2% de les dones però només el 10,2% dels homes.

La Fundació Gadeso ha dedicat uns nous quaderns a la conciliació de la vida familiar i laboral, aquesta vegada centrant-se en les dones que treballen exclusivament els mesos de temporada alta de turisme. A mode de resum, direm que aquestes dones consideren encara més complicat la compatibilització entre la vida laboral i familiar, que hi dediquen uns minuts més a la cura de la llar però molt menys a l'atenció dels fills i filles.

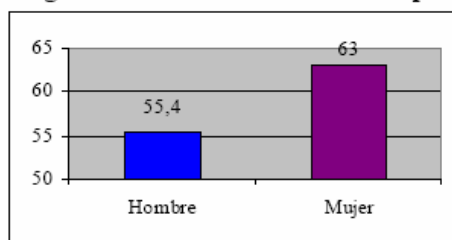
L'Institut de la Mujer del Ministeri de Treball i Afers Socials ha publicat un estudi que mostra dades interessants respecte a la conciliació de la vida familiar, aquesta vegada amb dades generals de l'estat Espanyol². Segons dit estudi, el 31,7% de les dones i el 33,2% dels homes opina que, "encara que la

² Estudio sobre la conciliación de la vida familiar y la vida laboral: situación actual, necesidades y demandas. GPI Consultores para Instituto de la Mujer. Secretaría General de Políticas de Igualdad. Ministerio de Trabajo y Asuntos Sociales. 2005.



dona treballi, hauria de fer-ho menys hores que l'home per poder ocupar-se més de les responsabilitats familiars i domèstiques". Cal dir que hi ha importants diferències en funció del nivell d'estudis: només el 12,1% de les dones amb nivell d'estudis alts té aquesta opinió, front al 47,6% de les dones amb nivell d'estudis baix. Això sí: el 63% de les dones opina que cap dels dos membres de la parella hauria d'abandonar la feina quan els fills/es són petits.

Gráfico 3.11. Consideraciones sobre quién debe abandonar la ocupación cuando los hijos son pequeños, Respuesta "ninguno de los dos miembros de la pareja", según sexo (en %)



Fuente: encuesta población laboral. Base: total muestra.

Font: Estudio sobre la conciliación de la vida familiar y la vida laboral: situación actual, necesidades y demandas.

Més de la meitat de les dones enquestades a l'estudi de l'Institut de la Mujer consideren que la conciliació de la vida familiar i laboral és complicat o molt complicat, opinió que no mostra gaires diferències segons situació laboral.

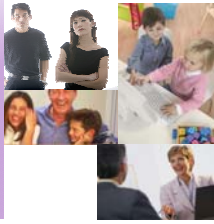
Tabla 3.13. Apreciación de dificultades para compatibilizar vida familiar y vida laboral según sexo y situación laboral (en % vertical)

	Ocupados/as		Desempleados/as		Amas de Casa ²⁰	Otras situaciones de inactividad	
	Hombre	Mujer	Hombre	Mujer	Mujer	Hombre	Mujer
Muy o más bien complicado	44,9	54,4	37,9	55,7	49,4	24,7	39,6
Muy o más bien sencillo	54,6	45,3	59,5	41,0	45,6	71,8	59,1
Ns/Nc	0,5	0,3	2,6	3,3	5,0	3,6	1,3

Fuente: encuesta población en edad laboral. Base: total muestra.

Font: Estudio sobre la conciliación de la vida familiar y la vida laboral: situación actual, necesidades y demandas.

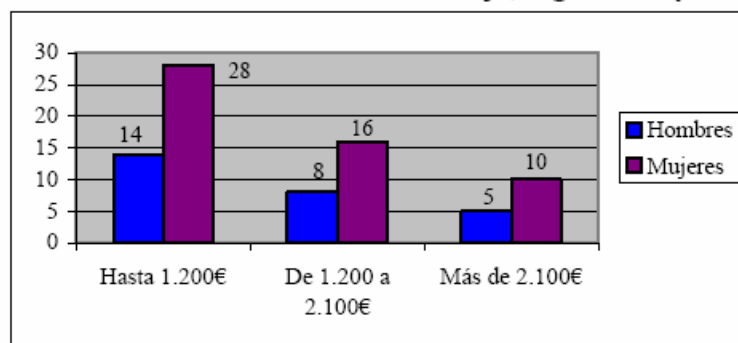
Moltes dones renuncien a fer feina a casa per poder tenir cura de la llar i la família tot i desitjar treballar fora de casa: el 65% de les mestresses de la llar desitjarien tenir una activitat remunerada fora de la llar, percentatge que no varia molt en funció de la renda mensual de la llar. Una altra opció és la



contractació a temps parcial. En el cas de les dones, aquestes contractacions suposen el 26,5%, més del doble que en el cas dels homes (11,0%).

En ocasions, els homes i les dones decideixen abandonar un treball. És el cas del 12,0% dels homes i del 28,5% de les dones. L'abandó és major als nivells de retribució més baixos per a ambdós sexes, però en major proporció per a les dones. El tipus de llar influeix en l'abandó del lloc de treball: 33,9% de les dones de llars extenses i 18,8% en el cas de les dones de llars sense càrregues. Després d'un abandó, les dones tenen més dificultats per trobar una feina: són el 73% de persones que, després d'haver abandonat el mercat laboral, no trobaren feina quan intentaren tornar al mercat de treball.

Gráfico 3.26. Abandono del mercado de trabajo, según sexo y salario (en %)



Fuente: encuesta a población laboral. Base: población con experiencia laboral.

Font: Estudio sobre la conciliación de la vida familiar y la vida laboral: situación actual, necesidades y demandas.

La responsabilitat que adquireixen les dones en la cura dels fills i filles es reflexa en les baixes per maternitat: només el 2,5% foren compartides amb homes.

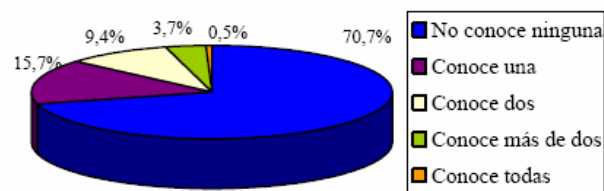
Donar atenció a la família i a la llar requereix força temps (les dades nacionals no mostren diferències importants respecte a les de les Illes Balears proporcionades per la Fundació Gadeso). Això suposa, segons l'empresariat, una limitació en el rendiment del personal femení: està d'acord amb aquesta afirmació el 42,6% dels empresaris/àries enquestats/des. Les dones empresàries encara estan més d'acord: són el 57,2%.

Tot i la importància de les mesures de conciliació laboral recollides a la Llei 39/99, la gran majoria de les persones (70,7%) no en coneix cap mesura. Algunes empreses, però, han aplicat mesures de conciliació no recollides a la Llei, de les quals cal destacar la flexibilitat horària (per començar i finalitzar la jornada o per distribuir de forma flexible les hores de treball) i l'elecció lliure de



orns i intercanvis. Les empreses amb major nombre de treballadors/dores tenen més tendència a aplicar aquestes mesures no contemplades per la Llei.

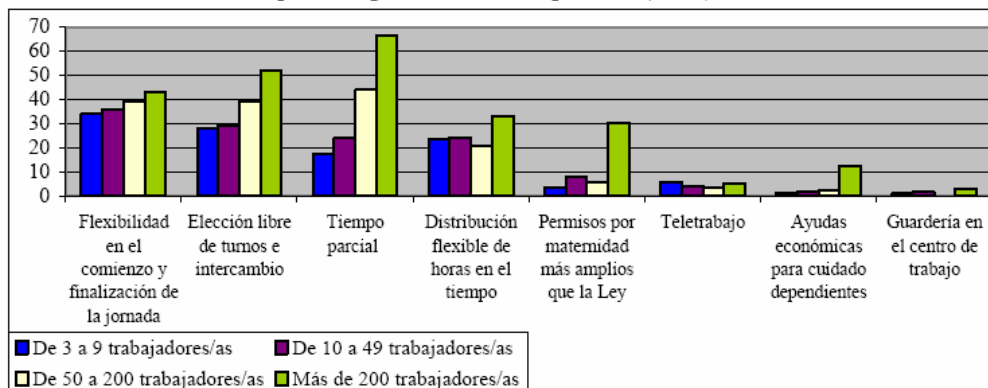
Gráfico 3.148. Grado de conocimiento general de las medidas recogidas en la Ley 39/99 en las empresas



Fuente: encuesta a empresas. Base: total muestra empresas.

Font: Estudio sobre la conciliación de la vida familiar y la vida laboral: situación actual, necesidades y demandas.

Gráfico 3.166. Aplicación de medidas de conciliación no recogidas en la Ley 39/99 en las empresas según tamaño de la plantilla (en %)

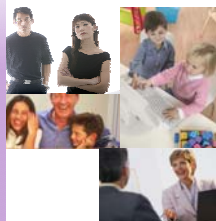


Fuente: encuesta a empresas. Base: total muestra empresas.

Font: Estudio sobre la conciliación de la vida familiar y la vida laboral: situación actual, necesidades y demandas.

2.5 Estadístiques de violència contra les dones

Les taules i gràfics següents reflecteixen les dades estadístiques obtingudes del Consell General del Poder Judicial en relació als assumptes penals relacionats amb actes de violència contra la dona, comparant les dades del municipi de Palma amb les corresponents a la Comunitat Autònoma i a Espanya.



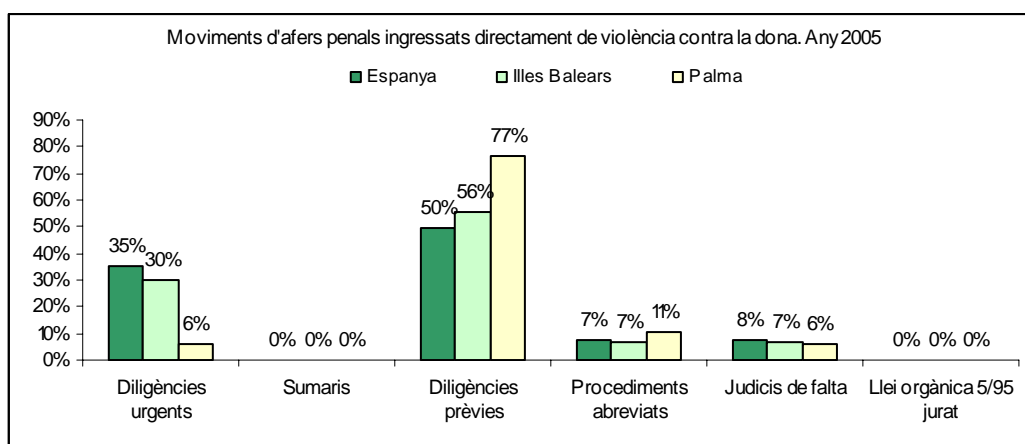
Com es pot observar, un 77% dels moviments d'assumpes penals a la demarcació judicial de Palma³ s'acumula com a diligències prèvies, percentatge clarament superior al de les Illes (56%) i al d'Espanya (50%), que presenten major incidència de diligències urgents (entre el 30% i 35% respectivament).

Moviments d'assumpes penals			
	Espanya	Illes Balears	Palma
Ingressats directament	61.141	1.167	597
Ingressats procedents altres òrgans	9.751	909	854
Reoberts	240	0	0
Resolts	49.360	1.050	551
Pendents de finalitzar	21.812	1.026	900

Font: elaborat pel l'Observatori Municipal de la Immigració a partir de dades del Consell General del Poder Judicial

Moviments d'assumpes penals ingressats directament de violència contra la dona. Any 2005			
	Espanya	Illes Balears	Palma
Diligències urgents	21.542	353	38
Sumaris	147	4	2
Diligències prèvies	30.316	652	458
Procediments abreuiats	4.452	81	63
Judicis de falta	4.659	76	35
Llei orgànica 5/95 jurat	25	1	1

Font: elaborat pel l'Observatori Municipal de la Immigració a partir de dades del Consell General del Poder Judicial



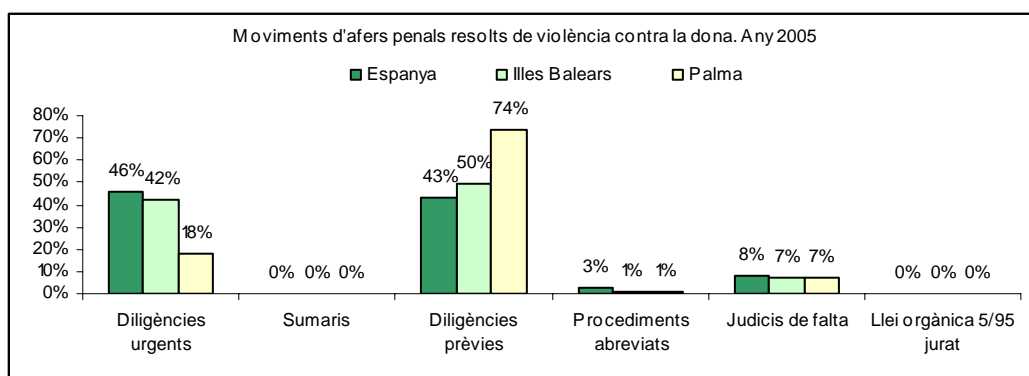
Font: elaborat pel l'Observatori Municipal de la Immigració a partir de dades del Consell General del Poder Judicial

³ Palma, partit judicial núm. 3 de les Illes Balears, abasta els municipis d'Algaida, Andratx, Banyalbufar, Bunyola, Calvià, Deià, Esporles, Estellencs, Fornalutx, Lluçmajor, Marratxí, Palma, Puigpunyent, Santa Eugènia, Santa Maria del Camí, Sòller i Valldemossa.



Moviments d'assumpes penals resolts de violència contra la dona. Any 2005			
	Espanya	Illes Balears	Palma
Diligències urgents	22.754	445	101
Sumaris	95	0	0
Diligències prèvies	21.106	521	408
Procediments abreviats	1.399	6	3
Judicis de falta	3.998	78	39
Llei orgànica 5/95 jurat	8	0	0

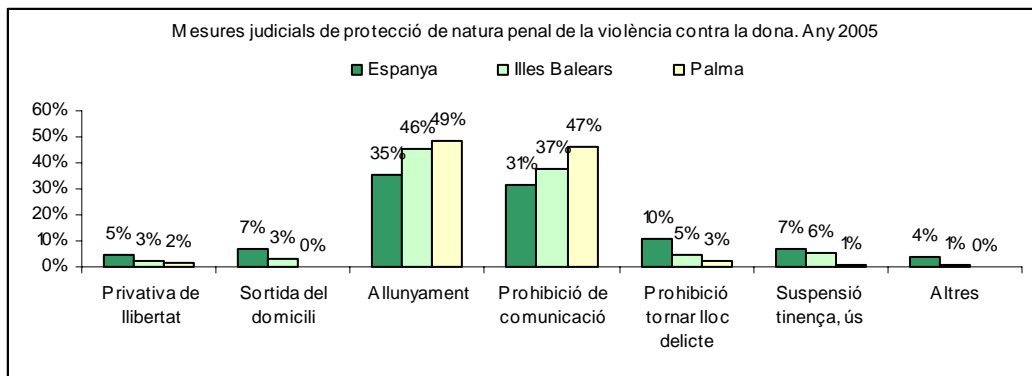
Font: elaborat pel l'Observatori Municipal de la Immigració a partir de dades del Consell General del Poder Judicial



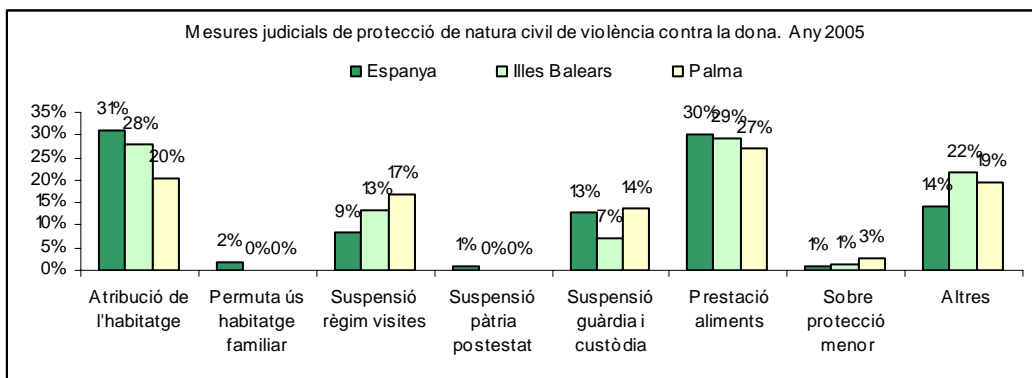
Font: elaborat pel l'Observatori Municipal de la Immigració a partir de dades del Consell General del Poder Judicial

Per resoldre aquestos casos, a Palma quasi la meitat de les mesures penals presses han estat l'allunyament (49%) i la prohibició de comunicació (47%), en percentatges de nou superiors al promig de la comunitat i de l'espanyol, que opten en mes casos per proposar altres mides alternatives com la sortida del domicili o la prohibició de tornar al lloc del delictes.

A les mesures de protecció de natura civil també s'aprecien diferències en relació als dos àmbits de comparació: a Palma s'atribueix menys l'habitatge (20%) però es suspèn més el règim de visites (17%).



Font: elaborat pel l'Observatori Municipal de la Immigració a partir de dades del Consell General del Poder Judicial



Font: elaborat pel l'Observatori Municipal de la Immigració a partir de dades del Consell General del Poder Judicial

Mesures judicials de protecció de natura penal de la violència contra la dona. Any 2005			
	Espanya	Illes Balears	Palma
Total natura penal	42.481	828	344
Privativa de llibertat	2.020	22	6
Sortida del domicili	2.920	27	0
Allunyament	15.076	378	167
Prohibició de comunicació	13.279	309	160
Prohibició tornar lloc delictiu	4.448	38	9
Suspensió tinença, ús	3.022	46	2
Altres	1.716	8	0
Total natura civil	9.566	213	108
Atribució de l'habitatge	2.957	59	22
Permuta ús habitatge familiar	155	0	0
Suspensió règim visites	814	28	18
Suspensió pàtria potestat	101	0	0
Suspensió guàrdia i custòdia	1.237	15	15
Prestació aliments	2.886	62	29
Sobre protecció menor	71	3	3
Altres	1.345	46	21

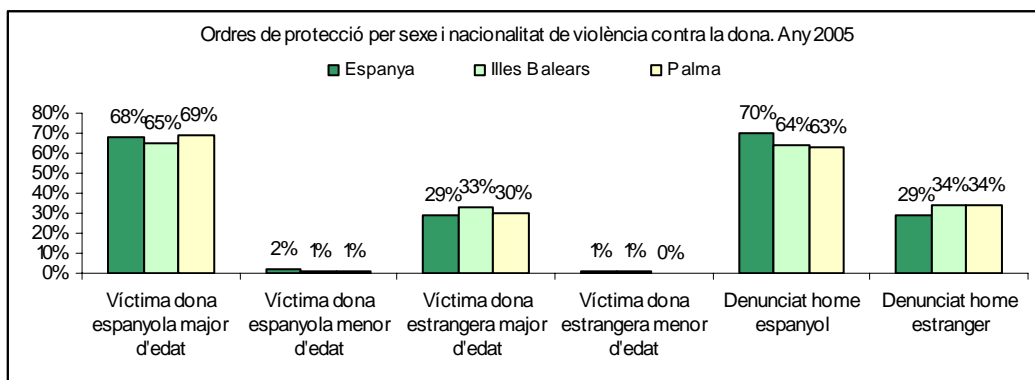
Font: elaborat pel l'Observatori Municipal de la Immigració a partir de dades del Consell General del Poder Judicial



En una majoria de casos, la víctima ha estat una dona espanyola major d'edat (69%) i la persona denunciada un home espanyol (63%). En aquests casos, els percentatges són similars en els tres àmbits comparats.

Ordres de protecció per sexe i nacionalitat de violència contra la dona. Any 2005			
	Espanya	Illes Balears	Palma
Total	17.485	481	243
Victima dona espanyola major d'edat	11.881	315	168
Victima dona espanyola menor d'edat	410	4	2
Victima dona estrangera major d'edat	5.025	159	73
Victima dona estrangera menor d'edat	183	3	0
Denunciat home espanyol	12.248	307	154
Denunciat home estranger	5.100	165	83

Font: elaborat pel l'Observatori Municipal de la Immigració a partir de dades del Consell General del Poder Judicial



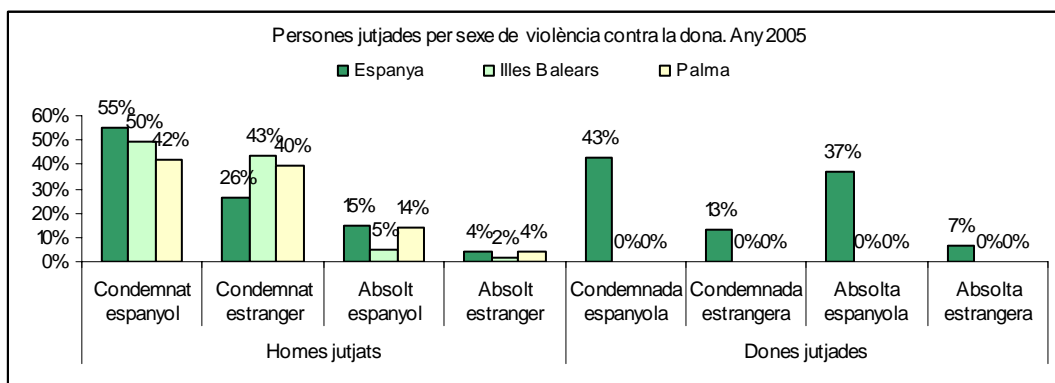
Font: elaborat pel l'Observatori Municipal de la Immigració a partir de dades del Consell General del Poder Judicial

Entre les persones denunciades finalment condemnades, tant a Palma com a la comunitat autònoma, totes han estat homes: per nacionalitat, la meitat espanyols i l'altra meitat estrangers.



Persones jutjades per violència contra la dona. Any 2005			
	Espanya	Illes Balears	Palma
Total persones jutjades	10.351	256	78
Condemnat espanyol	5.668	127	33
Condemnat estranger	2.701	111	31
Absolt espanyol	1.572	13	11
Absolt estranger	410	5	3
Homes jutjats	10.096	256	78
Condemnat espanyol	5.558	127	33
Condemnat estranger	2.667	111	31
Absolt espanyol	1.478	13	11
Absolt estranger	393	5	3
Dones jutjades	255	0	0
Condemnat espanyol	110	0	0
Condemnat estranger	34	0	0
Absolt espanyol	94	0	0
Absolt estranger	17	0	0

Font: elaborat pel l'Observatori Municipal de la Immigració a partir de dades del Consell General del Poder Judicial

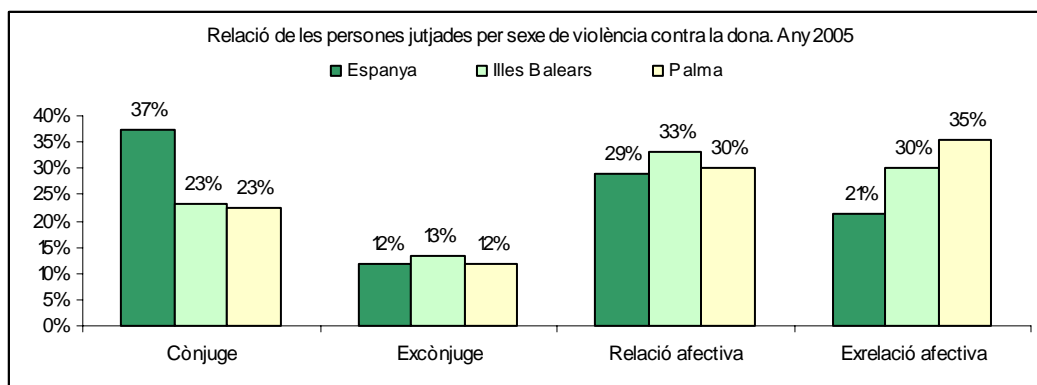


Font: elaborat pel l'Observatori Municipal de la Immigració a partir de dades del Consell General del Poder Judicial

En quant a la relació que unia a aquestes persones jutjades amb les víctimes, en tots els casos hi havia una relació afectiva: majoritàriament, es tractava de la seva parella actual o ex-parella. Cal anotar que a Palma, versus l'àmbit nacional i autonòmic, hi ha mes casos d'ex-relacions afectives.

Relació de les persones jutjades per sexe de violència contra la dona. Any 2005			
	Espanya	Illes Balears	Palma
Relació	17.496	481	243
Conjuge	6.559	112	55
Excònjuge	2.084	64	29
Relació afectiva	5.092	160	73
Exrelació afectiva	3.761	145	86

Font: elaborat pel l'Observatori Municipal de la Immigració a partir de dades del Consell General del Poder Judicial



Font: elaborat pel l'Observatori Municipal de la Immigració a partir de dades del Consell General del Poder Judicial

A 2005, de les 60 dones mortes a mans de la seva parella o exparella, 4 eren de les Illes Balears. Des de 1999, han mort entre 1 i 4 dones a l'any a aquesta comunitat autònoma. Fins a 31 d'octubre de 2006, han estat 3 les dones mortes, una menys que a tot l'any anterior.

Dones mortes per violència de gènere per la seva parella o exparella (1) per CCAA								
	1999	2000	2001	2002	2003	2004	2005	2006 (31-Oct)
Total	54	63	50	54	71	72	60	59
Andalusia	13	10	12	10	13	19	9	16
Aragó	0	0	1	3	2	2	4	1
Astúries	1	0	2	0	2	0	1	2
Illes Balears	3	1	2	4	4	2	4	3
Canàries	2	5	5	7	6	2	6	3
Cantàbria	1	0	0	0	1	2	0	0
Castella La Manxa	5	3	2	0	2	4	2	4
Castella Lleó	3	3	1	4	4	2	4	3
Catalunya*	9	8	7	7	12	11	8	9
C. Valenciana	6	7	9	9	7	9	9	6
Extremadura	1	1	0	1	1	2	0	1
Galícia	2	4	0	3	5	2	1	0
Madrid	4	17	6	4	5	5	4	5
Múrcia	1	1	2	0	3	4	2	3
Navarra	1	1	0	1	1	1	2	0
País Basc*	1	2	1	1	0	4	3	3
La Rioja	1	0	0	0	2	1	0	0
Ceuta	0	0	0	0	1	0	0	0
Melilla	0	0	0	0	0	0	1	0

Font: 1999 - 2005: Elaboració pròpia a partir de notícies de premsa i dades del Ministeri de l'Interior. A partir de 2006 dades de la Delegació Especial del Govern contra la Violència sobre la Dona.

Nota: Dades permanentment actualitzades

(1) S' inclouen aquells casos en els que l'agressor és el cònjuge, excònjuge, company sentimental, excompany sentimental, nuvi o exnuvi.



A 2005, a les Illes Balears es registraren 2.278 denúncies fetes per dones per maltractaments executats per la parella o exparella, el que suposa una taxa de 4.766 per milió de dones. Dita taxa no ha fet sinó augmentar des de 2002, any en que la taxa era de 3.061. Els homes de les Illes Balears realitzaren un total de 391 denúncies, cinc vegades menys que les dones.

Denúncies per maltractaments executats per la parella o exparella (1) segons CCAA					
	2002	2003	2004	2005	2006 (fins setembre)
Dones. Dades absolutes. (Delictes i faltes)					
Total	43.313	50.088	57.527	59.758	47.485
Andalusia	8.848	10.503	12.421	13.691	10.841
Aragó	988	1.041	1.265	1.412	1.129
Astúries	1.000	1.248	1.354	1.501	1.188
Illes Balears	1.351	1.704	2.136	2.278	1.938
Canàries	3.981	4.630	5.377	5.586	4.215
Cantàbria	496	608	651	668	469
Castella La Manxa	1.507	1.837	2.158	2.257	1.974
Castella Lleó	2.045	2.167	2.367	2.463	1.934
Catalunya*	5.113	5.187	5.611	4.699	3.083
C. Valenciana	5.235	6.415	8.053	8.290	6.976
Extremadura	809	965	1.100	1.155	872
Galícia	1.985	2.275	2.464	2.737	2.227
Madrid	6.776	7.914	8.869	9.260	7.504
Múrcia	2.076	2.460	2.516	2.621	2.114
Navarra	338	322	392	347	268
País Basc*	22	21	14	15	114
La Rioja	257	314	309	334	293
Ceuta	212	234	240	222	151
Melilla	274	243	230	222	195



Denúncies per maltractaments executats per la parella o exparella (1) segons CCAA					
	2002	2003	2004	2005	2006 (fins setembre)
Dones. Taxa per milió de dones. (Delictes i faltes)					
Total	2.604	2.698	3.020	3.161	2.500
Andalusia	2.355	2.782	3.230	3.517	2.737
Aragó	1.627	1.705	2.042	2.243	1.773
Astúries	1.788	2.232	2.421	2.686	2.120
Illes Balears	3.061	3.785	4.528	4.766	3.951
Canàries	4.469	5.106	5.702	5.837	4.301
Cantàbria	1.799	2.197	2.315	2.351	1.631
Castella La Manxa	1.709	2.069	2.379	2.398	1.554
Castella Lleó	1.627	1.724	1.880	2.003	2.049
Catalunya*					227
C. Valenciana	2.451	2.963	3.574	3.609	2.956
Extremadura	1.499	1.788	2.037	2.135	1.601
Galícia	1.399	1.602	1.728	1.919	1.556
Madrid	2.431	2.799	3.005	3.080	2.439
Múrcia	3.491	4.078	4.007	4.071	3.209
Navarra	1.211	1.142	1.357	1.185	903
Pais Basc*					100
La Rioja	1.891	2.269	2.158	2.278	1.962
Ceuta	5.759	6.346	6.561	6.070	4.085
Melilla	8.116	7.170	6.814	6.645	6.062

Denúncies per maltractaments executats per la parella o exparella (1) segons CCAA					
	2002	2003	2004	2005	2006 (fins setembre)
Homes. Dades absolutes. (Delictes i faltes)					
Total	8.216	8.861	9.518	11.080	8.189
Andalusia	1.643	1.828	2.008	2.617	2.107
Aragó	189	205	198	224	202
Astúries	167	216	257	460	345
Illes Balears	254	317	350	391	328
Canàries	847	948	881	1.118	775
Cantàbria	94	126	133	135	96
Castella La Manxa	338	399	358	446	307
Castella Lleó	452	452	431	522	394
Catalunya*	846	801	905	830	400
C. Valenciana	1.065	1.088	1.287	1.352	1.046
Extremadura	216	162	186	396	245
Galícia	448	468	470	544	416
Madrid	1.133	1.307	1.520	1.459	1.074
Múrcia	323	324	320	360	270
Navarra	72	78	84	73	65
Pais Basc*	1	3	8	3	2
La Rioja	48	48	47	48	61
Ceuta	39	44	40	52	29
Melilla	38	47	35	50	27

Font: Elaboració pròpia a partir de les dades facilitades pel Ministeri de l'Interior i dades de població del Padró. Nota: Des de Gener de 2004, s'incorporen nous tipus delictius, a partir de les modificacions legals aprovades durant l'any 2003. Així, s'afegeixen els delictes de "Mutilació genital" i "Substracció de Menors". D'altra banda, la nova redacció de l'art. 153 lleva l'habitualitat als "Maltractaments", donant-li al 173 que passa a tipificar-se com "Maltractaments Habituals a l'Àmbit Familiar". Per últim, el delictes de "Coacció a la prostitució" amplia el seu àmbit, al passar a denominar-se "Coacció/Lucre sobre la prostitució". A més a més, bona part de les infraccions considerades, fins aquest moment, com a faltes, passen a tipificar-se com a "delictes"

(1) S'inclouen tots aquells casos en els que l'autoria correspon a l' excònjuge (inclòs separat/da-divorciat/da), Company/a sentimental, excompany/a sentimental, nuvi/núvia o exnuvi/exnúvia

(*) Del País Basc i Catalunya només disposam de les denúncies presentades davant els Cossos i Forces de Seguretat de l'Estat. Per aquesta raó no s'inclou la taxa per milió de dones.



En aquest apartat es pretén fer referència a algunes de les principals normes relacionades amb la igualtat d'oportunitats entre dones i homes.

3.1. Normativa internacional

- Dins l'àmbit internacional es poden distingir:

- Les declaracions de drets i convencions promogudes per les Nacions Unides, entre les quals s'ha de destacar la *Declaració universal de drets humans* (1948) que, a l'article 2, proclama que "cada individu és titular de tots els drets i llibertats fixades a aquesta Declaració sense distinció de cap tipus, ja sigui de raça, color, sexe...".

A partir d'aquest moment, els Estats es comprometeren a dur a terme, periòdicament, Conferències Mundials en les que es debaten l'evolució de la situació de les dones en el món i s'estableixen les línies d'acció per als governs.

Des de llavors, s'han celebrat quatre Conferències mundials sobre la dona:

- I Conferència Mundial sobre la dona celebrada a Mèxic, 1975.
- II Conferència Mundial sobre la dona celebrada a Copenhaguen, 1980.
- III Conferència Mundial sobre la dona celebrada a Nairobi, 1985.
- IV Conferència Mundial sobre la dona celebrada a Beijing, 1995.

Al llarg de les quatre conferències mundials s'han anat perfilant els objectius per aconseguir la igualtat i la plena participació de les dones a tots els àmbits.

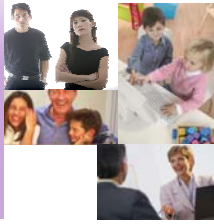


Així, a rel de la I Conferència, l'Assemblea General de Nacions Unides va formular i va aprovar, en 1979, la *Convenció sobre l'eliminació de totes les formes de discriminació contra la dona*, ratificada per l'Estat espanyol l'any 1983.

També cal destacar la importància de la IV Conferència, per la repercussió que va tenir en la implantació efectiva de les polítiques d'igualtat com a conseqüència dels compromisos que varen assolir tots els governs presents. Així, els objectius i recomanacions recollits al document de la Plataforma d'acció de Beijing, han estat adoptats en tots els plans estratègics posteriors.

Les àrees d'intervenció prioritàries, establertes a la IV Conferència, són 12, a partir de les quals les diferents administracions adapten els objectius i les actuacions als propis recursos i necessitats:

1. Les dones i la pobresa
2. L'educació
3. Salut
4. Violència contra les dones
5. Efectes dels conflictes armats o d'altre mena sobre les dones
6. Desigualtat de les dones en l'accés i en la participació en les estructures i les polítiques econòmiques.
7. El repartiment del poder, la presa de decisions i les responsabilitats familiars.
8. Mecanismes institucionals per promoure la igualtat entre dones i homes
9. Els drets humans de les dones
10. Els mitjans de comunicació
11. El medi ambient
12. Les nines

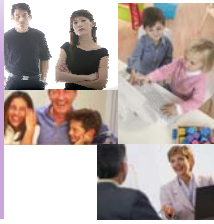


- El mandat de l'Organització Internacional del Treball (OIT) en matèria d'igualtat entre sexes consisteix en promoure la igualtat d'oportunitats i de tracte entre homes i dones en el món del treball. En aquest sentit, s'han aprovat distints convenis i recomanacions relacionats amb igualtat de remuneració per a un mateix treball (núm.100), discriminació al lloc de feina (núm.111) o sobre igualtat d'oportunitats per a treballadores i treballadors amb responsabilitats familiars (núm.156), entre d'altres.

- Dins l'àmbit comunitari es pot distingir:
 - La Unió Europea va assumir, des de la seva constitució, el compromís de millorar la situació de les dones. El Tractat de Roma (1957), pel qual es va constituir la CEE, abordava en el seu article 119 el tema de la igualtat de tracte entre dones i homes, establint que cada Estat membre garantirà durant la primera etapa i mantindrà després, l'aplicació del principi d'igualtat de retribució entre els treballadors masculins i femenins per a una mateixa feina. Aquest principi s'ha mantingut al Tractat d'Amsterdam (1997).

El marc jurídic comunitari europeu en matèria d'igualtat, es completa amb directives, recomanacions, diferents iniciatives, com és ara EQUAL i programes europeus d'igualtat d'oportunitats, concretament s'han elaborat cinc plans d'acció.

Entre les darreres directives en matèria d'igualtat de tracte que s'han dictat es poden destacar les següents:



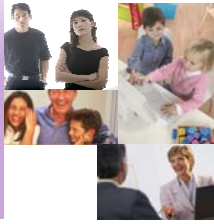
- Directiva 2002/73, de reforma de la Directiva 76/207/CEE, relativa a l'aplicació del principi d'igualtat de tracte entre homes i dones pel que fa a l'accés a l'ocupació, a la formació i a la promoció professionals i les condicions de treball.
- Directiva 2004/113/CE, sobre aplicació del principi d'igualtat de tracte entre homes i dones en l'accés a bens i serveis i el seu subministrament.
- Directiva 2006/54/CE del Parlament Europeu i del Consell, relativa a l'aplicació del principi d'igualtat d'oportunitats i igualtat de tracte entre dones i homes en assumptes de treball i ocupació (refós)

3.2. Normativa estatal

La Constitució espanyola de 1978 estableix, a l'article 1, que Espanya es constitueix en un Estat social i democràtic de Dret, que propugna com a valors superiors de l'ordenament jurídic la llibertat, la justícia, la igualtat i el pluralisme polític.

Per això, obliga als poders públics a promoure les condicions perquè la llibertat i la igualtat de l'individu i dels grups en què s'integra siguin reals i efectives i a remoure els obstacles que impedeixin o dificulten la seva plenitud.

A més de proclamar la igualtat com a valor superior de l'ordenament jurídic, la Constitució li atorga el caràcter de dret fonamental quan estableix al seu article 14 que els espanyols són iguals davant la llei, sense que pugui prevaler



discriminació alguna per raó de sexe, de raça, religió, opinió o qualsevol altre condició o circumstància personal o social.

Al llarg del text constitucional es contenen diverses concrecions del principi d'igualtat: art. 10.1; art.15; art. 32.1 i 2, art. 35, art. 39.1 i 2, entre d'altres.

A partir de l'aprovació de la Constitució espanyola del 78, la normativa s'ha anat adequant als preceptes constitucionals mitjançant modificacions de les lleis a la vegada que s'han aprovat noves lleis:

- Codi penal i Llei d'enjudiciament criminal
- Codi civil i Llei d'enjudiciament civil
- Llei 19/1994, de 23 de desembre, de protecció de testimonis i pèrits en causes criminals.
- Llei 35/1995, d'11 de desembre, d'ajudes i assistència a les víctimes de delictes violents i contra la llibertat sexual i Reial Decret 738/1997, de 23 de maig, pel qual s'aprova el Reglament d'ajudes a les víctimes de delictes violents i contra la llibertat sexual.
- Llei 1/1996, de 10 de gener, d'assistència jurídica gratuïta i Reial Decret 2.103/1996, de 20 de setembre, pel qual s'aprova el Reglament d'assistència jurídica gratuïta.
- Llei orgànica 11/1999, de 30 d'abril, de modificació del Codi Penal en matèria de violència sexual.
- Llei orgànica 14/1999, de 9 de juny, de modificació del Codi Penal en matèria de protecció a les víctimes de maltractaments.
- Llei 39/1999, de 5 de novembre, de conciliació de la vida familiar i laboral de les persones treballadores.
- Llei orgànica 11/2003, de 29 de setembre, de mesures concretes en matèria de seguretat ciutadana, violència domèstica i integració social



dels estrangers que modifica la Llei orgànica 10/1995, de 23 de novembre del Codi Penal.

- Llei orgànica 15/2003, de 25 de novembre, per la qual es modifica la Llei orgànica 10/1995, de 23 de novembre, del Codi penal
- La Llei 27/2003, de 31 de juliol, reguladora de l'ordre de protecció de les víctimes de violència domèstica.
- Llei orgànica 1/2004, de 28 de desembre, de mesures de protecció integral contra la violència.
- Llei de promoció de l'autonomia personal i atenció a les persones en situació de dependència.

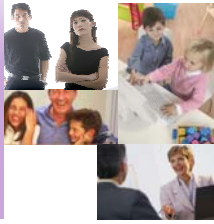
Actualment, s'està tramitant el Projecte de Llei Orgànica per a la igualtat efectiva de dones i homes.

El govern de l'Estat també ha elaborat plans d'igualtat d'oportunitats. En concret, s'han aprovat quatre plans d'igualtat:

- I Pla d'igualtat d'oportunitats (1988-1990)
- II Pla d'igualtat d'oportunitats (1993-1995)
- III Pla per a la igualtat d'oportunitats (1997-2000)
- IV Pla d'igualtat d'oportunitats entre dones i homes (2003-2006)

3.3. Normativa de la comunitat autònoma de les Illes Balears

L'Estatut d'autonomia de les Illes Balears, a l'article 9, ordena a les institucions d'autogovern la promoció de les llibertats, la justícia, la igualtat i el progrés socioeconòmic entre els ciutadans de les Illes Balears.



L'article 10 estableix les matèries en què la comunitat autònoma té competència exclusives, d'acord amb el que també estableix l'article 148 de la Constitució, entre les quals es troba l'acció i benestar social, desenvolupament comunitari i integració.

En aquest sentit, la Llei 9/1987, d'11 de febrer, d'Acció Social, a l'article 10 d) estableix que els serveis socials específics seran els de protecció a la dona, per tal de prevenir i remeiar situacions de discriminació social per raó de sexe.

Per la Llei 5/2000, de 20 d'abril, es va aprovar la creació de l'Institut Balear de la Dona.

Així mateix, el Parlament de les Illes Balears ha aprovat les lleis següents:

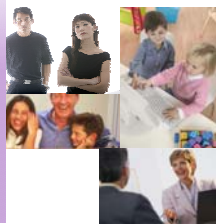
- Llei 6/2002, de 21 de juny, de modificació de la Llei 8/1986, de 26 de novembre, electoral de les Illes Balears.
- Llei 12/2006, de 20 de setembre, per a la dona.

També a nivell autonòmic, s'han aprovat plans d'actuació:

- I Pla d'igualtat d'oportunitats (1992)
- II Pla d'igualtat d'oportunitats per a les dones (1996-1999).
- III Pla d'igualtat d'oportunitats entre homes i dones (2002-2006).

3.4. Competències de l'administració local

L'article 137 de la Constitució espanyola estableix que l'Estat s'organitza territorialment en municipis, províncies i les comunitats autònomes que es constitueixin, i que totes aquestes entitats gaudeixen d'autonomia per a la gestió dels seus interessos.



Per determinar les competències municipals ens hem de remetre a la Llei 7/1985, de 2 d'abril, de bases de règim local que a l'article 25.1 estableix que el municipi, per a la gestió dels seus interessos i a l'àmbit de les seves competències, pot promoure tota classe d'activitats i prestar serveis públics que contribueixin a satisfer les necessitats i les aspiracions de la comunitat veïnal. L'apartat 2 d'aquest article estableix la llista de competències que el municipi exercirà, en tot cas, en els termes de la legislació de l'Estat i de les comunitats autònomes.

Una altra de les competències en què les administracions locals tenen molta incidència pel que fa a la immigració és la referida al sistema d'acció social. En aquest sentit, s'ha de fer referència a la Llei 9/1987, d'11 de febrer, d'acció social i al Reglament regulador del sistema de serveis socials.

L'article 16 estableix les competències dels ajuntament en el marc de la Llei reguladora de bases de règim local i dins la planificació i l'ordenació general que estableixi el govern de la comunitat autònoma. Entre la llista de les 10 competències recollides en aquest article, i sense perjudici que la resta de competències també estiguin relacionades amb el tema que ens ocupa, cal destacar la primera, que és "crear, organitzar i gestionar els serveis socials generals i específics, previstos a la present Llei", que, a més, en els casos d'ajuntaments de més de 20.000 habitants s'haurà de fer, segons es desprengui de les necessitats que hi hagi, procurant la desconcentració dels serveis esmentats per districtes.



VISIÓ, MISSIÓ I VALORS

4

La igualtat d'oportunitats entre dones i homes consisteix en l'eliminació dels obstacles socials que generen desigualtat per raons de sexe i la seva finalitat és que homes i dones tinguin les mateixes oportunitats per desenvolupar les seves capacitats intel·lectuals, físiques i emocionals, assolint les metes que es proposin.

La missió de l'Ajuntament de Palma en matèria d'igualtat d'oportunitats entre dones i homes es centra, bàsicament, en el desenvolupament de polítiques que, dins l'àmbit de les competències que són pròpies a l'administració local, identifiquin les barreres i els obstacles, encara existents, per raó de sexe i aportin solucions que contribueixin a fer efectiva la igualtat i la no discriminació per raó de sexe, a tots els àmbits que afecten a la vida quotidiana.

La missió del Pla és servir d'instrument de planificació i coordinació dels diferents recursos, serveis i programes públics i privats existents i que es desenvolupen sobre igualtat d'oportunitats entre dones i homes en el municipi de Palma, per aconseguir fer efectiu el principi d'igualtat, contribuint així a millorar la situació de la ciutadania en general.

El desenvolupament de la missió del Pla es farà d'acord amb els valors següents:

INNOVACIÓ: el Pla pretén complementar, impulsar i donar suport a la incorporació de noves iniciatives que, respectant els nivells competencials, tinguin per objectiu fer efectiu el principi d'igualtat i de no discriminació.



TRANSVERSALITAT: el Pla aposta per potenciar les polítiques i les estratègies transversals, incloent mesures i actuacions tendents a eliminar les situacions de desigualtat i discriminació i facilitar el desenvolupament de pautes i de canvis d'actituds que fomentin nous models de convivència més igualitaris.

COL-LABORACIÓ: el Pla promourà i fomentará la coordinació i col·laboració entre les diferents institucions i entitats.

PLURALITAT I DIVERSITAT: implica reconèixer que per avançar en les polítiques d'igualtat, malgrat les similituds s'han de tenir en compte les diversitats i les diferències que presenten les dones a tots els àmbits.

PARTICIPACIÓ: la igualtat no és possible sense la participació, la implicació i involucració de totes les àrees de govern municipal, de les institucions, de les entitats i de la ciutadania en general.

UNIVERSALITAT: l'assoliment de la igualtat d'oportunitats sols és possible si les accions es desenvolupen des dels àmbits decisoris i que afecten al conjunt de la societat.



5

LÍNIES ESTRATÈGIQUES, OBJECTIUS I ACCIONS

El Pla municipal d'igualtat d'oportunitats entre dones i homes es desenvoluparà a través de quatre grans línies estratègiques:

1. INSTITUCIONAL

2. IGUALTAT D'OPORTUNITATS

- Sensibilització i informació
- Participació
- Educació i formació
- Salut, cultura i qualitat de vida
- Inclusió social

3. TREBALL EN CONDICIONS D'IGUALTAT

- Foment de l'ocupació
- Conciliació de la vida laboral i familiar

4. VIOLÈNCIA CONTRA LES DONES

- Prevenció, sensibilització i formació
- Informació, atenció i suport
- Protecció i acollida



Els objectius generals del Pla són els següents:

- Conèixer la situació de les dones, a diferents àmbits, a Palma.
- Educar i formar en els valors de la igualtat entre dones i homes.
- Incorporar i introduir el principi d'igualtat a les polítiques municipals.
- Eliminar els obstacles que impedeixen la igualtat i els estereotips sexistes encara existents.
- Sensibilitzar la societat i generar una consciència social solidària i participativa respecte de la igualtat entre dones i homes.

Es tracta de compartir una mateixa visió i responsabilitat respecte de la igualtat que doni coherència i efectivitat a les actuacions que es realitzin a Palma.



5.1. INSTITUCIONAL

Fonamentació: La incorporació de la transversalitat de gènere o mainstreaming es valora com a fonamental per garantir la inclusió de la perspectiva de gènere a tots els nivells decisoris, a tots els àmbits i a totes les etapes de la presa de decisions i de la gestió política municipal.

Objectius: Implicar el conjunt de l'Ajuntament, del teixit social i de la ciutadania en la consecució de la igualtat d'oportunitats entre homes i dones a la ciutat de Palma.

Resultats esperats:

- Existeix una política municipal definida per a la igualtat d'oportunitats entre dones i homes integrada a les polítiques generals i plans i programes generals i específics que la recullen.
- Els serveis públics municipals interactuen i es coordinen per a la implementació d'accions tendents a la consecució de la igualtat d'oportunitats.
- Les entitats socials col·laboren en les iniciatives per a la igualtat d'oportunitats.

Accions:

5.1.1 Coordinació del **Pla municipal per a la igualtat d'oportunitats entre dones i homes**, garantint la transversalitat, la incidència real en tota la política municipal i la dotació de recursos.



5.1.2 Suport a les diferents Àrees municipals per millorar la incidència dels serveis, recursos i actuacions que es desenvolupen des de cada departament en la igualtat d'oportunitats.

Es preveuen els següents nivells de coordinació:

Comissió política: composta per tots els regidors i regidores de les àrees de govern municipal.

Funcions:

- Ser la direcció política del Pla
- Ser un espai d'informació, debat i presa de decisions sobre els projectes
- Elevar als òrgans competents la informació sobre el Pla

Comissió tècnica: composta per representants de totes les regidories.

Funcions:

- Execució del Pla
- Coordinació interna municipal
- Disseny, implementació seguiment i avaluació dels projectes
- Col·laboració amb la iniciativa social



Equip de direcció i gestió del Pla: en formen part les persones que ostentin les funcions següents.

- Regidora de l'Àrea d'Educació, Igualtat i Drets Cívics
- Cap de Servei de l'Àrea d'Educació, Igualtat i Drets Cívics
- Direcció Tècnica de l'Àrea d'Igualtat i Drets Cívics
- Personal tècnic de l'Àrea d'Igualtat i Drets Cívics, amb funcions de coordinació del Pla

Constitueix el nexa entre la comissió política i la comissió tècnica i tendrà per objecte informar, permanentment, les dues comissions sobre l'estat del Pla.

Funcions:

- Impulsar les actuacions calendaritzades del Pla
- Impulsar la cooperació entre regidories, iniciativa social i d'altres administracions
- Donar suport permanent a la comissió tècnica per a la realització de projectes, seguiment i avaluació
- Elevar la informació sobre el seguiment del Pla i les propostes de noves actuacions
- Coordinar-se amb altres entitats públiques o privades.

Comissió de participació: composta per l'administració i les entitats que treballin per a la igualtat d'oportunitats al municipi de Palma, d'acord amb el Reglament orgànic de participació ciutadana.



5.2 IGUALTAT D'OPORTUNITATS

5.2.1 SENSIBILITZACIÓ I INFORMACIÓ

Fonamentació: Les dades són la base per analitzar i avaluar la situació de les dones i l'eina principal per detectar les dificultats i els problemes existents. Un pla ha d'incloure accions d'investigació que aportin informació d'utilitat que millorin el seu desenvolupament.

La formació i la informació esdevenen bàsiques per aconseguir una major participació de tota la societat en la incorporació del principi d'igualtat entre dones i homes.

Per altra part, és necessari conscienciar la societat, en general, sobre el significat de la igualtat d'oportunitats i de tracte entre dones i homes, com un principi i un dret fonamental.

Objectius:

- Conèixer la situació real sobre igualtat d'oportunitats entre homes i dones a Palma.
- Formar i informar sobre la igualtat d'oportunitats entre homes i dones.
- Sensibilitzar la societat, mitjançant accions positives, per a la millora de la igualtat d'oportunitats i l'eradicació de situacions de greuge.



Resultats esperats:

- Es disposa de dades actualitzades que reflexen la situació d'igualtat entre homes i dones a la ciutat de Palma.
- Les actuacions municipals responen a la constatació d'una situació real i es coneix el seu impacte.
- Les institucions, el teixit social i la ciutadania disposen d'informació permanent i actualitzada.
- Millora la formació en matèria d'igualtat d'oportunitats entre persones de diferents àmbits socials i professionals.
- La societat de Palma és més sensible per a la introducció de pautes i accions per a la igualtat d'oportunitats.

Accions:

5.2.1.1 Posada en funcionament d'un observatori de la igualtat que permetrà conèixer la situació de les dones respecte dels homes al municipi de Palma i l'efecte de les accions proposades per promoure la participació de les dones.

Referent: Àrea d'Educació, Igualtat i Drets Cívics

Altres regidories/serveis municipals: Totes les regidories i organismes autònoms

Col·laboració: altres administracions i entitats socials

Temporalitat: 2007

5.2.1.2 Creació d'una web municipal per a la igualtat.

Referent: Àrea d'Educació, Igualtat i Drets Cívics

Altres regidories/serveis municipals: Totes les regidories i organismes autònoms

Temporalitat: 2007



5.2.1.3 Realització de projectes de difusió de bones pràctiques a l'àmbit de la igualtat d'oportunitats.

Referent: Àrea d'Educació, Igualtat i Drets Cívics
Col·laboració: altres regidories, administracions i entitats socials
Temporalitat: 2007-2009

5.2.1.4 Convocatòria de beques i concursos per a la realització d'estudis i treballs que aprofundeixin en el coneixement i desenvolupament d'accions positives per a la igualtat d'oportunitats.

Referent: Àrea d'Educació, Igualtat i Drets Cívics
Altres regidories/serveis municipals: Totes les regidories i organismes autònoms
Temporalitat: actuació de caràcter permanent

5.2.1.5 Inclusió de la variable de sexe a tots els sistemes de recollida d'informació de les dades municipals.

Referent: Totes les regidories i organismes autònoms
Temporalitat: actuació de caràcter permanent

5.2.1.6 Col·laboració en investigacions i estudis sobre el coneixement de la situació de les dones, així com en el paper desenvolupat per les dones al llarg de la història en tots els àmbits de la societat.

Referent: Àrea delegada de Cultura, Patrimoni i Política Lingüística / Àrea d'Educació, Igualtat i Drets Cívics
Altres regidories/serveis municipals: Totes les regidories i organismes autònoms
Col·laboració: altres regidories, administracions i entitats socials
Temporalitat: actuació de caràcter permanent



- 5.2.1.7 Organització cursos, seminaris, etc. destinats a informar, formar i sensibilitzar el personal municipal i el de les entitats que treballen amb l'Ajuntament, en matèria d'igualtat d'oportunitats.

Referent: Àrea delegada de Funció Pública, Desconcentració Territorial i Població / Àrea d'Educació, Igualtat i Drets Cívics

Altres regidories/serveis municipals: Totes les regidories i organismes autònoms

Col·laboració: altres administracions i entitats socials

Temporalitat: actuació de caràcter permanent

- 5.2.1.8 Formació de mediadors/es i agents socials per a la igualtat.

Referent: Àrea d'Educació, Igualtat i Drets Cívics

Altres regidories/serveis municipals: Àrea de Medi Ambient, Economia i Treball (IMFOF)

Col·laboració: Institut Balear de la Dona

Temporalitat: actuació de caràcter permanent

- 5.2.1.9 Elaboració i implementació de mòduls formatius i informatius per a diferents col·lectius i associacions: grups d'esplai, amipas, centres culturals, associacions veïnals, de gent gran, de persones immigrants, etc.

Referent: Àrea d'Educació, Igualtat i Drets Cívics

Altres regidories/serveis municipals: Àrea de Benestar Social i Participació/ Àrea de Joventut i Esports

Temporalitat: actuació de caràcter permanent



- 5.2.1.10 Incloure temes relatius a igualtat d'oportunitats i violència de gènere a les proves selectives de personal municipal i de personal per a borses d'ocupació.

Referent: Àrea delegada de Funció Pública, Desconcentració Territorial i Població/ Organismes autònoms

Altres regidories/serveis municipals: Totes les regidories

Temporalitat: actuació de caràcter permanent

- 5.2.1.11 Participació de personal municipal a foros o reunions que garanteixin i impulsin el mainstreaming

Referent: Àrea delegada de Funció Pública, Desconcentració Territorial i Població.

Altres regidories/serveis municipals: Totes les regidories i organismes autònoms

Col·laboració: altres administracions i entitats socials

Temporalitat: actuació de caràcter permanent

- 5.2.1.12 Promoció i realització de campanyes de sensibilització social sobre la igualtat.

Referent: Àrea d'Educació, Igualtat i Drets Cívics

Altres regidories/serveis municipals: Totes les regidories i organismes autònoms

Col·laboració: Institut Balear de la Dona

Temporalitat: actuació de caràcter permanent

- 5.2.1.13 Realització d'actes i declaracions institucionals per a la igualtat d'oportunitats

Referent: Àrea d'Educació, Igualtat i Drets Cívics

Altres regidories/serveis municipals: Totes les regidories i organismes autònoms

Col·laboració: altres administracions i entitats socials

Temporalitat: actuació de caràcter permanent



- 5.2.1.14 Col·laboració en la celebració d'actes i jornades dirigides a distints col·lectius socials i professionals (col·legis professionals, mitjans de comunicació, sindicats, entitats empresarials, etc.) per a la prevenció i motivació per a un millor tractament de la igualtat d'oportunitats i la violència de gènere als diferents àmbits.

Referent: Àrea d'Educació, Igualtat i Drets Cívics

Altres regidories/serveis municipals: Totes les regidories i organismes autònoms

Col·laboració: altres administracions i entitats socials

Temporalitat: actuació de caràcter permanent

- 5.2.1.15 Suport a accions que presentin una imatge real i no estereotipada de les dones i difonguin el principi d'igualtat en els mitjans de comunicació locals.

Referent: Àrea d'Educació, Igualtat i Drets Cívics

Altres regidories/serveis municipals: totes les regidories

Col·laboració: mitjans de comunicació locals i entitats socials.

Temporalitat: actuació de caràcter permanent

- 5.2.1.16 Vetllar i col·laborar amb les institucions competents per una publicitat no sexista.

Referent: Àrea d'Educació, Igualtat i Drets Cívics

Altres regidories/serveis municipals: totes les regidories

Col·laboració: Instituto de la Mujer i Institut Balear de la Dona

Temporalitat: actuació de caràcter permanent



5.2.1.17 Actualització i difusió permanent d'informació sobre els drets de les dones i la normativa vigent sobre igualtat d'oportunitats als serveis d'atenció personal municipals.

Referent: Àrea d'Educació, Igualtat i Drets Cívics/ Àrea de Benestar i Participació/ Àrea delegada de Funció Pública, Desconcentració Territorial i Població.

Altres regidories/serveis municipals: Altres regidories i organismes autònoms

Col·laboració: Instituto de la Mujer i Institut Balear de la Dona

Temporalitat: actuació de caràcter permanent

5.2.1.18 Revisió i actualització de les normes que conformen l'ordenament jurídic municipal.

Referent: Serveis Jurídics municipals

Altres regidories/serveis municipals: Àrea d'Educació, Igualtat i Drets Cívics

Temporalitat: actuació de caràcter permanent

5.2.1.19 Elaboració i difusió de material per potenciar un ús no sexista del llenguatge.

Referent: Àrea d'Educació, Igualtat i Drets Cívics/ Àrea delegada de Funció Pública, Desconcentració Territorial i Població.

Altres regidories/serveis municipals: Totes les regidories i organismes autònoms

Temporalitat: actuació de caràcter permanent

5.2.1.20 Difusió dels continguts del Pla municipal per a la igualtat d'oportunitats entre dones i homes.

Referent: Àrea d'Educació, Igualtat i Drets Cívics

Altres regidories/serveis municipals: Totes les regidories i organismes autònoms

Temporalitat: actuació de caràcter permanent



5.2.1.21 Utilització dels espais i esdeveniments públics, amb participació municipal, per introduir missatges en relació amb la igualtat d'oportunitats.

Referent: Àrea d'Educació, Igualtat i Drets Cívics

Altres regidories/serveis municipals: Totes les regidories i organismes autònoms

Col·laboració: altres administracions i entitats socials

Temporalitat: actuació de caràcter permanent



5.2.2 PARTICIPACIÓ

Fonamentació: Des de les administracions s'ha de fomentar i facilitar, mitjançant accions positives, la participació i la incorporació de les dones a tots els àmbits de la societat, especialment on no té molta representativitat, ja que així es garanteix una ampla i progressiva inclusió de la perspectiva de gènere.

Objectius:

- Incrementar el nivell de participació de les dones a tots els àmbits socials, polítics i econòmics, mitjançant mesures d'acció positiva, especialment als àmbits i nivells decisoris on estan subrepresentades.

Resultats esperats:

- Increment quantitatiu del nombre d'associacions de dones registrat al municipi de Palma, del seu abast i de la capacitat d'acció.
- Increment de les quantitats econòmiques invertides en la en projectes que contemplin la intervenció per a la millora de la igualtat d'oportunitats.
- Augment de l'índex de participació de les dones als òrgans de decisió.



Accions:

5.2.2.1 Promoció i foment de la creació d'associacions de dones.

Referent: Àrea d'Educació, Igualtat i Drets Cívics/ Àrea de Benestar Social i Participació
Col·laboració: Institut Balear de la Dona
Temporalitat: actuació de caràcter permanent

5.2.2.2 Suport a les associacions de dones i entitats socials que treballen per la igualtat d'oportunitats mitjançant la cessió d'espais municipals.

Referent: Àrea d'Educació, Igualtat i Drets Cívics/ Àrea de Benestar Social i Participació
Altres regidories/serveis municipals: Àrea delegada d'Educació. Àrea de Joventut i Esports
Temporalitat: actuació de caràcter permanent

5.2.2.3 Suport tècnic i econòmic a associacions i entitats sense ànim de lucre per a l'organització d'activitats que fomentin i promoguin la igualtat d'oportunitats entre dones i homes.

Referent: Àrea d'Educació, Igualtat i Drets Cívics
Altres regidories/serveis municipals: Totes les regidories i organismes autònoms
Col·laboració: Institut Balear de la Dona
Temporalitat: actuació de caràcter permanent

5.2.2.4 Suport econòmic per a la inclusió de serveis de guarderia en les activitats municipals o activitats d'entitats amb finalitat d'igualtat d'oportunitats o de millora de participació de les dones.

Referent: Àrea d'Educació, Igualtat i Drets Cívics
Altres regidories/serveis municipals: Totes les regidories i organismes autònoms
Temporalitat: actuació de caràcter permanent



5.2.2.5 Realització de cursos de formació en habilitats i lideratge dirigits a dones.

Referent: Àrea d'Educació, Igualtat i Drets Cívics

Altres regidories/serveis municipals: Àrea de Medi Ambient, Economia i Treball (IMFOF)

Col·laboració: Institut Balear de la Dona

Temporalitat: actuació de caràcter permanent

5.2.2.6 Suport i realització de campanyes que fomentin la participació de les dones en el moviment associatiu, polític, sindical, empresarial, etc.

Referent: Àrea d'Educació, Igualtat i Drets Cívics

Altres regidories/serveis municipals: Totes les regidories

Col·laboració: altres administracions i entitats socials

Temporalitat: actuació de caràcter permanent



5.2.3. EDUCACIÓ I FORMACIÓ

Fonamentació: L'educació i la formació es configuren com a una eina imprescindible per assolir la igualtat i per a un abordatge correcte d'aquest tema, tractant d'abraçar no només l'àmbit familiar i l'educatiu, sinó també els diferents col·lectius de professionals i agents socials intervinents i la societat en general.

Objectius:

- Eradicar les diferències existents entre dones i homes pel que fa als diferents nivells educatius.
- Educar en valors d'igualtat.

Resultats esperats:

- Increment del nivell formatiu de les dones de Palma.
- Increment de les accions formatives dirigides al professorat.

Accions:

5.2.3.1 Col·laboració amb la Conselleria que tenguí les competències a l'àmbit educatiu, amb la Universitat, amb els consells escolars i amb les associacions de pares i mares en el desenvolupament d'activitats que promoguin la igualtat d'oportunitats.

Referent: Àrea d'Educació, Igualtat i Drets Cívics

Col·laboració: Conselleria d'Educació i Cultura, UIB, Consells escolars, AMIPAS, Institut Balear de la Dona

Temporalitat: actuació de caràcter permanent



5.2.3.2 Realització de campanyes que fomentin l'accés de les dones a les especialitats educatives on estan subrepresentades.

Referent: Àrea d'Educació, Igualtat i Drets Cívics

Altres regidories/serveis municipals: Àrea de Medi Ambient, Economia i Treball (IMFOF)

Col·laboració: Conselleria d'Educació i Cultura, Conselleria de Treball i Formació, Institut Balear de la Dona

Temporalitat: actuació de caràcter permanent

5.2.3.3 Realització de tallers d'apropament de les dones a l'ús de les noves tecnologies.

Referent: Àrea delegada de Educació. Àrea de Medi Ambient, Economia i Treball (IMFOF)

Altres regidories/serveis municipals: Àrea de Benestar Social i Participació

Col·laboració: Conselleria d'Educació i Cultura, Conselleria de Treball i Formació, Institut Balear de la Dona

Temporalitat: actuació de caràcter permanent

5.2.3.3. Desenvolupament de projectes socio-educatius per a la prevenció de l'absentisme i l'abandonament escolar de les dones per motius de gènere.

Referent: Àrea de Benestar Social i Participació

Col·laboració: Conselleria d'Educació i Cultura, Consell de Mallorca –Departament de Serveis Socials-, Institut Balear de la Dona

Temporalitat: actuació de caràcter permanent

5.2.3.4 Desenvolupament de tallers per a la igualtat als centres educatius.

Referent: Àrea d'Educació, Igualtat i Drets Cívics

Col·laboració: Conselleria d'Educació i Cultura, Institut Balear de la Dona

Temporalitat: actuació de caràcter permanent



5.2.3.5 Realització de cursos de coeducació amb el personal de les escoles infantils.

Referent: Àrea delegada d'Educació. Patronat Municipal d'Escoles Infantils
Altres regidories/serveis municipals: Àrea d'Educació, Igualtat i Drets Cívics
Col·laboració: Conselleria d'Educació i Cultura, Institut Balear de la Dona
Temporalitat: actuació de caràcter permanent

5.2.3.6 Elaboració de materials didàctics de suport per a la igualtat d'oportunitats i la prevenció de la violència de gènere.

Referent: Àrea d'Educació, Igualtat i Drets Cívics
Col·laboració: Conselleria d'Educació i Cultura, Institut Balear de la Dona
Temporalitat: actuació de caràcter permanent

5.2.3.7 Col·laboració amb els centres educatius i amipas per a la realització conjunta d'activitats d'educació en valors i que fomentin la igualtat d'oportunitats i la prevenció de la violència de gènere.

Referent: Àrea d'Educació, Igualtat i Drets Cívics
Col·laboració: Conselleria d'Educació i Cultura, Institut Balear de la Dona
Temporalitat: actuació de caràcter permanent

5.2.3.8 Foment i promoció de la formació de les dones adultes

Referent: Àrea delegada d'Educació / Àrea de Medi Ambient, Economia i Treball (IMFOF)
Altres regidories/serveis municipals: Àrea de Benestar Social i Participació
Col·laboració: Conselleria d'Educació i Cultura, Institut Balear de la Dona
Temporalitat: actuació de caràcter permanent



5.2.3.9 Impuls i promoció d'un us no sexista dels jocs i juguetes i utilització com instruments fonamentals de l'educació per a la igualtat.

Referent: Àrea d'Educació, Igualtat i Drets Cívics

Altres regidories/serveis municipals: Àrea de Turisme, Comerç i Consum/ Àrea delegada de Cultura, Patrimoni i Política Lingüística

Col·laboració: Conselleria d'Educació i Cultura, Institut Balear de la Dona

Temporalitat: actuació de caràcter permanent



5.2.4. SALUT, CULTURA I QUALITAT DE VIDA

Fonamentació: Des de les administracions, i en col·laboració amb les entitats socials, s'han de fomentar i realitzar activitats que promoguin hàbits saludables i millorin la qualitat de vida de les dones, així com eliminar les barreres i els obstacles que dificulten aquest objectiu.

Objectius:

- Promoure l'ús dels serveis socio-sanitaris per part de les dones.
- Prevenir situacions de risc socio-sanitari en les dones, mitjançant la promoció d'hàbits saludables.
- Promoure la realització i la participació de les dones en els activitats culturals, esportives i lúdiques.
- Incloure la perspectiva de gènere en el disseny de les infraestructures.

Resultats esperats:

- Les dones accedeixen a una atenció integral sanitària i socio-sanitària.
- S'incrementa el nombre de dones que realitzen activitats esportives i culturals.
- S'incrementa el temps que les dones dediquen a les activitats culturals i de lleure.



Accions:

5.2.4.1 Realització de campanyes i tallers informatius de prevenció primària de malalties, especialment les que afecten majoritàriament a les dones.

Referent: Àrea delegada de Sanitat

Altres regidories/serveis municipals: Àrea de Benestar i Participació/ Àrea de Joventut i Esports

Col·laboració: Conselleria de Salut i Consum

Temporalitat: actuació de caràcter permanent

5.2.4.2 Realització de campanyes i tallers informatius sobre la necessitat d'una alimentació saludable i de les conseqüències dels trastorns de l'alimentació.

Referent: Àrea delegada de Sanitat

Altres regidories/serveis municipals: Àrea de Benestar i Participació/ Àrea de Joventut i Esports

Col·laboració: Conselleria de Salut i Consum, Conselleria, Institut Balear de la Dona

Temporalitat: actuació de caràcter permanent

5.2.4.3 Desenvolupament d'accions d'orientació i informació per a la prevenció d'embarassos no desitjats i prevenció de malalties de transmissió sexual, dirigides especialment a les etapes de joventut i adolescència.

Referent: Àrea de Joventut i Esports/ Àrea delegada de Sanitat

Altres regidories/serveis municipals: Àrea de Benestar i Participació

Col·laboració: Conselleria de Salut i Consum, Institut Balear de la Dona

Temporalitat: actuació de caràcter permanent



- 5.2.4.4 Implementació d'accions comunitàries i grupals per a l'adquisició d'hàbits saludables entre les dones i les famílies, atenent a la seva diversitat psicosocial, cultural i evolutiva.

Referent: Àrea de Benestar i Participació/ Àrea delegada de Sanitat
Col·laboració: Conselleria de Salut i Consum/ Institut Balear de la Dona
Temporalitat: actuació de caràcter permanent

- 5.2.4.5 Establiment d'acords de coordinació entre els serveis d'atenció personal i social i els serveis sanitaris i socio-sanitaris per a la millora de l'atenció integral a les dones atenent a la seva diversitat social i evolutiva.

Referent: Àrea delegada de Sanitat
Altres regidories/serveis municipals: Àrea de Benestar i Participació
Col·laboració: Conselleria de Salut i Consum
Temporalitat: actuació de caràcter permanent

- 5.2.4.6 Desenvolupament d'activitats informatives i formatives en matèria de promoció de la salut activa de les dones.

Referent: Àrea delegada de Sanitat
Col·laboració: Conselleria de Salut i Consum
Temporalitat: actuació de caràcter permanent

- 5.2.4.7 Realització de programes que fomentin un envelliment actiu i d'activitats que millorin la salut i el benestar de les dones majors.

Referent: Àrea de Benestar i Participació/ Àrea delegada de Sanitat
Col·laboració: Conselleria de Salut i Consum, Consell de Mallorca –Departament de Benestar Social, Departament d'Esports i Promoció Sociocultural-, Institut Balear de la Dona
Temporalitat: actuació de caràcter permanent



5.2.4.8 Desenvolupament de projectes per al foment de l'esport entre les dones.

Referent: Àrea de Joventut i Esports (IME)

Altres regidories/serveis municipals: Àrea d'Educació, Igualtat i Drets Cívics.

Col·laboració: Conselleria d'Esports i Joventut, Consell de Mallorca -Departament d'Esports i Promoció Sociocultural- Institut Balear de la Dona, entitats esportives

Temporalitat: actuació de caràcter permanent

5.2.4.9 Difusió d'activitats esportives realitzades per dones.

Referent: Àrea d'Educació, Igualtat i Drets Cívics/ Àrea delegada de Joventut i Esports

Altres regidories/serveis municipals: Àrea d'Educació, Igualtat i Drets Cívics

Col·laboració: Conselleria d'Esports i Joventut, Consell de Mallorca -Departament d'Esports i Promoció Sociocultural, Institut Balear de la Dona, entitats esportives

Temporalitat: actuació de caràcter permanent

5.2.4.10 Convocatòria de beques i incentius per a la participació de les dones en l'esport d'élite.

Referent: Àrea de Joventut i Esports (IME)

Altres regidories/serveis municipals: Àrea delegada de Serveis Socials

Col·laboració: Conselleria d'Esports i Joventut, Institut Balear de la Dona

Temporalitat: actuació de caràcter permanent

5.2.4.11 Desenvolupament de campanyes per al foment de la participació de les nines a les activitats esportives de les escoles i barris.

Referent: Àrea d'Educació, Igualtat i Drets Cívics/ Àrea de Joventut i Esports

Altres regidories/serveis municipals: Àrea de Benestar i Participació

Col·laboració: Conselleria d'Educació i Cultura, Institut Balear de la Dona

Temporalitat: actuació de caràcter permanent



5.2.4.12 Promoció i suport als actes culturals i artístics realitzats per dones i/o que la temàtica d'aquests contribueixi a fomentar la igualtat.

Referent: Àrea delegada de Cultura, Patrimoni i Política Lingüística
Altres regidories/serveis municipals: Àrea d'Educació, Igualtat i Drets Cívics
Col·laboració: Conselleria d'Educació i Cultura, Institut Balear de la Dona
Temporalitat: actuació de caràcter permanent

5.2.4.13 Difusió i informació entre les associacions de dones de les activitats esportives, culturals i d'oci que es realitzen a Palma.

Referent: Àrea d'Educació, Igualtat i Drets Cívics
Altres regidories/serveis municipals: Àrea de Joventut i Esports, Àrea delegada de Cultura, Patrimoni i Política Lingüística
Col·laboració: Conselleria d'Educació i Cultura, Institut Balear de la Dona
Temporalitat: actuació de caràcter permanent

5.2.4.14 Incorporació en la planificació urbanística municipal dels elements mínims per dissenyar una ciutat de qualitat, d'acord amb el principi d'igualtat.

Referent: Gerència municipal d'Urbanisme
Altres regidories/serveis municipals: Àrea delegada d'Habitatge/ Àrea d'Educació, Igualtat i Drets Cívics
Col·laboració: Altres administracions, Col·legis professionals
Temporalitat: actuació de caràcter permanent



5.2.4.15 Incorporació del principi d'igualtat i qualitat en la gestió mediambiental.

Referent: Àrea de Medi Ambient, Economia i Treball (EMAYA)

Altres regidories/serveis municipals: Àrea d'Educació, Igualtat i Drets Cívics

Col·laboració: Altres administracions

Temporalitat: actuació de caràcter permanent

5.2.4.16 Adequació de les infraestructures i el transport per tal d'evitar barreres i facilitar la igualtat.

Referent: Àrea d'Infraestructures / Àrea de Mobilitat (EMT)

Altres regidories/serveis municipals: Àrea d'Educació, Igualtat i Drets Cívics

Col·laboració: Altres administracions

Temporalitat: actuació de caràcter permanent



5.2.5 INCLUSIÓ SOCIAL

Fonamentació: Les dades reflecteixen que les dones encara són més vulnerables al risc d'exclusió. Per tant, les polítiques per a la inclusió social han de considerar aquest fet i promoure l'accés de les dones als serveis i prestacions, l'establiment de mesures d'acció positiva i la prevenció de situacions de risc.

Objectius:

- Prevenir l'exclusió social de les dones
- Facilitar l'accés de les dones en situació o en risc d'exclusió als serveis socials i d'allotjament.

Resultats esperats:

- Implementació d'itineraris personalitzats d'inserció social a la xarxa municipal de serveis socials.
- Dotació suficient de serveis d'acolliment a dones i famílies en situació de risc.
- Existeixen protocols de coordinació interinstitucional per a l'acolliment i l'atenció de dones en risc o en situació d'exclusió
- Projectes i accions específics de prevenció i atenció a grups i col·lectius específics.



Accions:

- 5.2.5.1 Treball en xarxa i establiment de protocols de coordinació i convenis de col·laboració amb les institucions que treballen amb dones en risc d'exclusió social/dificultats socials.

Referent: Àrea de Benestar Social i Participació

Col·laboració: Consell de Mallorca –Departament de Benestar-, Conselleria d'Afers Socials, Promoció i Immigració, Institut Balear de la Dona, entitats socials

Temporalitat: actuació de caràcter permanent

- 5.2.5.2 Atenció social personalitzada interprofessional als Centres Municipals de Serveis Socials.

Referent: Àrea de Benestar Social i Participació

Temporalitat: actuació de caràcter permanent

- 5.2.5.3 Programes específics per a la inserció formativa i laboral de dones en risc d'exclusió social/dificultats socials als dispositius d'atenció social municipal.

Referent: Àrea de Benestar Social i Participació / Àrea de Medi Ambient, Economia i Treball (IMFOF)

Col·laboració: Consell de Mallorca –Departament de Benestar-, SOIB, Institut Balear de la Dona, entitats socials, entitats sindicals, associacions empresarials

Temporalitat: actuació de caràcter permanent



- 5.2.5.3. Establiment d'acords de col·laboració amb entitats socials i entitats privades per al desenvolupament de projectes per a la inserció social i laboral de dones en situació de dificultat.

Referent: Àrea de Benestar Social i Participació

Altres regidories/serveis municipals: Àrea de Medi Ambient, Economia i Treball (IMFOF)

Col·laboració: Consell de Mallorca –Departament de Benestar-, SOIB, Institut Balear de la Dona, entitats socials, entitats sindicals, associacions empresarials

Temporalitat: actuació de caràcter permanent

- 5.2.5.4 Desenvolupament de programes i projectes per a la detecció, prevenció i atenció de situacions de risc dirigits a col·lectius específics de dones (adolescents, immigrants, mares, dones grans, dones que exerceixen la prostitució...)

Referent: Àrea de Benestar Social i Participació

Col·laboració: Consell de Mallorca –Departament de Benestar-, Conselleria d'Afers Socials, Promoció i Immigració, Institut Balear de la Dona, entitats socials

Temporalitat: actuació de caràcter permanent

- 5.2.5.5 Actuacions grupals i comunitàries preventives als barris de Palma.

Referent: Àrea de Benestar Social i Participació

Altres regidories/serveis municipals: altres regidories

Col·laboració: altres administracions i entitats veïnals i socials

Temporalitat: actuació de caràcter permanent



- 5.2.5.6 Inclusió prioritària de les dones amb càrregues familiars no compartides a les baremacions per accedir a les prestacions i serveis municipals que ho requereixin.

Referent: Àrea d'Educació, Igualtat i Drets Cívics
Temporalitat: actuació de caràcter permanent

- 5.2.5.7 Atenció psicosocial individual i grupal per a dones en situació de risc o dificultat social.

Referent: Àrea de Benestar Social i Participació
Col·laboració: Consell de Mallorca –Departament de Benestar-, Institut Balear de la Dona, entitats socials
Temporalitat: actuació de caràcter permanent

- 5.2.5.8 Acolliment temporal residencial per a dones amb càrregues familiars.

Referent: Àrea de Benestar Social
Col·laboració: Consell de Mallorca –Departament de Benestar-, Institut Balear de la Dona, entitats socials
Temporalitat: actuació de caràcter permanent

- 5.2.5.9 Desenvolupament de programes d'acolliment temporal a vivendes per a dones amb càrregues familiars o que presentin risc d'exclusió social.

Referent: Àrea de Benestar Social i Participació /Àrea d'Habitatge
Col·laboració: : Consell de Mallorca –Departament de Benestar-, Institut Balear de la Dona, entitats socials
Temporalitat: actuació de caràcter permanent



- 5.2.5.10 Suport econòmic i tècnic a les associacions i entitats no lucratives per al desenvolupament de projectes que millorin les condicions socials de les dones en dificultat a Palma.

Referent: Àrea de Benestar Social i Participació
Temporalitat: actuació de caràcter permanent

- 5.2.5.11 Suport econòmic i tècnic a les associacions i entitats no lucratives per al desenvolupament de projectes que millorin les condicions socials de les dones a països subdesenvolupats.

Referent: Àrea de Benestar Social i Participació
Col·laboració: Conselleria d' Afers Socials, Promoció i Immigració, entitats socials
Temporalitat: actuació de caràcter permanent

- 5.2.5.12 Realització de programes de reinserció social a dones en problemes d'addiccions, d'acord el que estableix el Pla municipal sobre drogodependències de Palma.

Referent: Àrea de Benestar Social i Participació
Altres regidories/serveis municipal : altres regidories
Col·laboració: Conselleria de Salut i Consum, Institut Balear de la Dona, Consell de Mallorca –Departament de Benestar-,
Temporalitat: actuació de caràcter permanent

- 5.2.5.13 Realització d'accions de suport a dones majors i amb discapacitats per atendre la seva dependència.

Referent: Àrea de Benestar Social i Participació
Altres regidories/serveis municipals: altres regidories
Col·laboració: Consell de Mallorca –Departament de Benestar-, Institut Balear de la Dona, Conselleria d' Afers Socials, Promoció i Immigració, Ministeri de Treball i Assumptes Socials Institut Balear de la Dona
Temporalitat: actuació de caràcter permanent



5.3 TREBALL EN CONDICIONS D'IGUALTAT

5.3.1 FOMENT DE L'OCUPACIÓ

Fonamentació: La incorporació de les dones en condicions d'igualtat al mercat laboral és un element fonamental per aconseguir la plena igualtat i l'autonomia necessària per arribar a decidir sobre la seva vida i per evitar caure en cercles de dependència.

Objectius:

- Facilitar l'accés de les dones al món laboral.
- Evitar les discriminacions per raó de sexe a l'àmbit laboral.

Resultats esperats:

- Es desenvolupen itineraris personalitzats d'inserció formativa i laboral dirigits a dones.
- Es desenvolupen actuacions de sensibilització i informació per a la contractació de dones .
- Es disminueixen les diferències en les taxes d'ocupació.

Accions:

5.3.1.1 Realització d'accions de formació ocupacional dirigides específicament a les dones.

Referent: Àrea de Medi Ambient, Economia i Treball (IMFOF)

Col·laboració: Conselleria de Treball i Formació, Institut Balear de la Dona,

Temporalitat: actuació de caràcter permanent



5.3.1.2 Realització d'accions de formació ocupacional en noves tecnologies.

Referent: Àrea de Medi Ambient, Economia i Treball (IMFOF)

Altres regidories/serveis municipals: altres regidories i organismes autònoms

Col·laboració: Conselleria de Treball i Formació, Institut Balear de la Dona,

Temporalitat: actuació de caràcter permanent

5.3.1.3 Accions d'informació, assessorament i suport per al foment de l'autoocupació entre les dones.

Referent: Àrea de Medi Ambient, Economia i Treball (IMFOF)

Col·laboració: Conselleria de Treball i Formació, Institut Balear de la Dona, Càmera de Comerç, entitats sindicals, entitat empresarials i bancàries

Temporalitat: actuació de caràcter permanent

5.3.1.4 Accions d'informació, assessorament i suport individualitzat a dones per a la incorporació al mercat laboral en igualtat de condicions.

Referent: Àrea de Medi Ambient, Economia i Treball (IMFOF)

Col·laboració: SOIB, Institut Balear de la Dona,

Temporalitat: actuació de caràcter permanent

5.3.1.5 Accions d'assessorament i orientació al sector empresarial per a l'aplicació del principi d'igualtat i l'eliminació d'elements sexistes a les ofertes públiques.

Referent: Àrea de Medi Ambient, Economia i Treball (IMFOF)/ Àrea d'Educació, Igualtat i Drets Cívics

Col·laboració: Conselleria de Treball i Formació, Institut Balear de la Dona, entitats empresarials

Temporalitat: actuació de caràcter permanent



- 5.3.1.6 Difusió de la informació relativa a ajuts, prestacions, subvencions en matèria de contractació, creació d'empreses i cooperatives de i per a dones.

Referent: Àrea de Medi Ambient, Economia i Treball (IMFOF)/ Àrea d'Educació, Igualtat i Drets Cívics

Col·laboració: Conselleria de Treball i Formació, Institut Balear de la Dona

Temporalitat: actuació de caràcter permanent

- 5.3.1.7 Realització d'accions per a la inserció laboral de dones en risc d'exclusió social.

Referent: Àrea de Benestar Social i Participació/ Àrea de Medi Ambient, Economia i Treball (IMFOF)

Col·laboració: Consell de Mallorca-Departament de Benestar- Conselleria de Treball i Formació

Temporalitat: actuació de caràcter permanent

- 5.3.1.8 Suport econòmic a les entitats que desenvolupin accions formatives i laborals que contemplin la igualtat d'oportunitats.

Referent: Àrea d'Educació, Igualtat i Drets Cívics / Àrea de Medi Ambient, Economia i Treball (IMFOF)

Temporalitat: actuació de caràcter permanent

- 5.3.1.9 Accions d'informació i suport per evitar discriminacions laborals per raó de sexe, dins l'àmbit de les competències municipals.

Referent: Àrea d'Educació, Igualtat i Drets Cívics

Altres regidories/serveis municipals: / Àrea de Medi Ambient, Economia i Treball (IMFOF)

Col·laboració: Institut Balear de la Dona, entitats sindicals.

Temporalitat: actuació de caràcter permanent



5.3.2 CONCILIACIÓ DE LA VIDA FAMILIAR I LABORAL

Fonamentació: Els canvis socials a la nostra comunitat fan palesa la necessitat de suport a les famílies per a la conciliació de la vida familiar i laboral. En aquest sentit, i dins l'àmbit de les competències municipals, s'ha d'acompanyar l'accés de les dones al món laboral i a tots els àmbits socials amb mesures de suport extern i amb campanyes de sensibilització per a la corresponsabilitat.

Objectius:

- Donar suport per a la conciliació de la vida laboral i familiar.
- Millorar la consciència social i la corresponsabilitat familiar en el repartiment de tasques.

Resultats esperats:

- Es desenvolupen mesures, projectes i serveis que faciliten la conciliació de la vida laboral i familiar.
- S'incrementa la corresponsabilitat entre homes i dones .



Accions:

- 5.3.2.1 Difusió, permanent, d'informació actualitzada entre el sector empresarial i les treballadores i treballadors sobre la normativa, mesures i recursos que facilitin la conciliació de la vida laboral i familiar.

Referent: Àrea d'Educació, Igualtat i Drets Cívics

Altres regidories/serveis municipals: Àrea de Medi Ambient, Economia i Treball (IMFOF)/ Àrea de Funció Pública i/o organismes autònoms

Col·laboració: Conselleria de Treball i Formació, Institut Balear de la Dona, entitats sindicals i empresarials

Temporalitat: actuació de caràcter permanent

- 5.3.2.2 Realització d'accions i tallers de sensibilització dirigides a població en general i a col·lectius específics sobre la corresponsabilitat en el treball domèstic i la cura de persones dependents.

Referent: Àrea d'Educació, Igualtat i Drets Cívics

Altres regidories/serveis municipals: Àrea de Joventut i Esports, Àrea de Benestar Social i Participació

Col·laboració: Institut Balear de la Dona

Temporalitat: actuació de caràcter permanent

- 5.3.2.3 Desenvolupament de campanyes i accions per a la valoració social i econòmica del treball domèstic i de la cura de les persones.

Referent: Àrea d'Educació, Igualtat i Drets Cívics

Altres regidories/serveis municipals: Àrea de Medi Ambient, Economia i Treball (IMFOF), Àrea de Benestar Social i Participació

Temporalitat: actuació de caràcter permanent



5.3.2.4 Elaboració de materials didàctics sobre la conciliació de la vida laboral i familiar dirigits a la població escolar.

Referent: Àrea d'Educació, Igualtat i Drets Cívics

Col·laboració: Conselleria d'Educació i Cultura, Insitut Balear de la Dona

Temporalitat: actuació de caràcter permanent

5.3.2.5 Creació de serveis de proximitat i de suport per a la cura de les persones dependents que facilitin la conciliació.

Referent: Àrea de Benestar Social i Participació

Col·laboració: Conselleria d'Affers Socials, Promoció i Immigració, Consell de Mallorca – Departament de Benestar-, Institut Balear de la Dona, Ministeri de Treball i Assumptes Socials

Temporalitat: actuació de caràcter permanent

5.3.2.6 Facilitar espais per a la cura infantil en projectes i accions per a la incorporació laboral.

Referent: Àrea d'Educació, Igualtat i Drets Cívics

Altres regidories/serveis municipals: / Àrea de Medi Ambient, Economia i Treball (IMFOF)

Col·laboració: Conselleria d'Affers Socials, Promoció i Immigració, Institut Balear de la Dona

Temporalitat: actuació de caràcter permanent

5.3.2.7 Ampliació de la xarxa municipal d'escoles infantils municipals.

Referent: Àrea delegada d'Educació (Patronat Municipal d'Escoles d'Infants)

Temporalitat: actuació de caràcter permanent



5.3.2.8 Increment de les beques per a infància en risc amb objectius de conciliació a la vida laboral i familiar.

Referent: Àrea de Benestar Social i Participació

Altres regidories/serveis municipals: Patronat Municipal d'Escoles d'Infants

Col·laboració: Conselleria d'Afers Socials, Promoció i Immigració, Consell de Mallorca – Departament de Benestar-

Temporalitat: actuació de caràcter permanent

5.3.2.9 Inclusió de mesures de suport a l'organització de serveis amb personal qualificat i activats ludicoeducacionals per atendre nins i nines fora de l'hora escolar i en períodes vacacionals.

Referent: Àrea d'Educació, Igualtat i Drets Cívics

Altres regidories/serveis municipals: Àrea de Joventut i Esports, Àrea de Benestar Social i Participació,

Col·laboració: entitats socials

5.3.2.10 Difusió i suport de les iniciatives empresarials que adoptin mesures de facilitin la conciliació de la vida laboral i familiar.

Referent: Àrea d'Educació, Igualtat i Drets Cívics I

Altres regidories/serveis municipals: Àrea de Medi Ambient, Economia i Treball (IMFOF)

Col·laboració: entitats empresarials

Temporalitat: actuació de caràcter permanent

5.3.2.11 Suport econòmic mitjançant subvencions i/o convenis de col·laboració amb entitats no lucratives per a la realització de projectes facilitadors de la conciliació.

Referent: Àrea d'Educació, Igualtat i Drets Cívics / Àrea de Medi Ambient, Economia i Treball (IMFOF)

Temporalitat: 2007/2009



5.4 VIOLÈNCIA CONTRA LES DONES

5.4.1. PREVENCIÓ, SENSIBILITZACIÓ I FORMACIÓ

Fonamentació: L'eradicació de la violència de gènere s'ha de contemplar, necessàriament, com un objectiu prioritari des de totes les institucions i des de tots els àmbits socials i sectorials. Cal articular, per tant, tots els dispositius per tal de sensibilitzar la societat i prevenir les situacions de violència contra les dones.

Objectius:

- Prevenir situacions de violència de gènere mitjançant la sensibilització, l'educació i la formació.

Resultats esperats:

- Es disposa d'un coneixement, el més exhaustiu possible, de la incidència de la violència de gènere al municipi, Així com de les causes que la provoquen i de les estratègies per eradicar-la.
- Major conscienciació de la societat sobre aquesta problemàtica.
- S'educa en valors d'igualtat i de tolerància zero vers la violència.
- Es forma els professionals que atenen a les víctimes de violència.



Accions

- 5.4.1.1 Realització d'actes, declaracions institucionals i campanyes de sensibilització contra la violència exercida contra les dones per promoure un canvi de mentalitat orientat cap a la tolerància zero.

Referent: Àrea d'Educació, Igualtat i Drets Cívics
Col·laboració: altres administracions i entitats socials
Temporalitat: actuació de caràcter permanent

- 5.4.1.2 Formació continua del personal municipal per a la detecció, orientació i atenció de les distintes formes i característiques de la violència de gènere,

Referent: Àrea delegada de Funció Pública, Població i Desconcentració municipal
Altres regidories/serveis municipals: Àrea d'Educació, Igualtat i Drets Cívics/ Àrea de Seguretat Ciudadana
Temporalitat: actuació de caràcter permanent

- 5.4.1.3. Accions formatives i informatives sobre violència de gènere dirigides a diferents col·lectius: associacions de pares i mares; associacions veïnals; associacions de dones; associacions juvenils; associacions de persones immigrants, etc.

Referent: Àrea d'Educació, Igualtat i Drets Cívics
Altres regidories/serveis municipals: altres regidories
Col·laboració: Institut Balear de la Dona, entitats socials
Temporalitat: actuació de caràcter permanent



- 5.4.1.4 Realització de campanyes per al foment de la denúncia de situacions de maltracte i de sensibilització de la violència contra les dones.

Referent: Àrea d'Educació, Igualtat i Drets Cívics
Altres regidories/serveis municipals: Àrea de Seguretat Ciutadana
Col·laboració: Institut Balear de la Dona, entitats socials, mitjans de comunicació
Temporalitat: actuació de caràcter permanent

- 5.4.1.5 Elaboració de criteris de recollida d'informació i indicadors comuns per als diferents departaments i col·lectius municipals.

Referent: Àrea d'Educació, Igualtat i Drets Cívics
Altres regidories/serveis municipals: altres regidories
Temporalitat: actuació de caràcter permanent

- 5.4.1.6 Promoció i foment d'investigacions i estudis que permetin un major coneixement sobre l'índex, les causes i les conseqüències de la violència de gènere.

Referent: Àrea d'Educació, Igualtat i Drets Cívics
Altres regidories/serveis municipals: / Àrea de Seguretat Ciutadana
Col·laboració: altres administracions
Temporalitat: actuació de caràcter permanent

- 5.4.1.7 Elaboració i difusió de material didàctic per a la sensibilització contra la violència i per educar i formar en la igualtat i en valors no sexistes.

Referent: Àrea d'Educació, Igualtat i Drets Cívics
Altres regidories/serveis municipals: Àrea de Benestar Social i Participació, Àrea de Seguretat Ciutadana
Col·laboració: Conselleria d'Educació i Cultura, Conselleria d'Afers Socials, Promoció i Immigració, Institut Balear de la Dona, entitats educatives.
Temporalitat: actuació de caràcter permanent



5.4.1.8. Realització i participació en jornades, foros i/o seminaris sobre violència de gènere.

Referent: Àrea d'Educació, Igualtat i Drets Cívics/ Àrea de Benestar Social i Participació/
Àrea de Seguretat Ciudadana
Col·laboració: altres administracions i entitats socials
Temporalitat: actuació de caràcter permanent

5.4.1.9 Implementació de programes de tractament psicològic de persones maltractadores per prevenir la reincidència.

Referent: Àrea d'Educació, Igualtat i Drets Cívics
Col·laboració: Col·legi Oficial de Psicòlegs, altres administracions i entitats socials
Temporalitat: actuació de caràcter permanent



5.4.2. INFORMACIÓ, ATENCIÓ I SUPORT

Fonamentació: Les conseqüències de la violència sobre la víctimes són múltiples, per això és necessari oferir una atenció integral i personalitzada.

Objectius:

- Intensificar les mesures d'informació, assistència social i suport a les víctimes.

Resultats esperats:

- S'ofereix una atenció integral a les víctimes de violència de gènere, dins l'àmbit de les competències municipals.
- Els serveis municipals disposen de protocols d'actuació integrals i eficaços.
- S'estableixen protocol de coordinació interinstitucionals i es treballa en xarxa per tal de millorar l'eficàcia dels serveis.

Accions:

- 5.4.2.1 Disposició d'informació actualitzada sobre atenció integral a les víctimes de violència de gènere, a tots els serveis d'atenció personal municipals.

Referent: Àrea de Benestar Social i Participació Àrea d'Educació, Igualtat i Drets Cívics
Àrea de Seguretat Ciudadana

Altres regidories/serveis municipals: totes les regidories

Col·laboració: altres administracions i entitats socials

Temporalitat: actuació de caràcter permanent



- 5.4.2.2 Elaboració, actualització permanent i difusió d'una guia de recursos i prestacions per a víctimes de violència de gènere.

Referent: Àrea d'Educació, Igualtat i Drets Cívics
Altres regidories/serveis municipals: Totes les regidories
Col·laboració: altres administracions i entitats socials
Temporalitat: actuació de caràcter permanent

- 5.4.2.3 Establiment de protocols integrats d'atenció municipal per a víctimes de violència de gènere.

Referent: Àrea d'Educació, Igualtat i Drets Cívics Àrea de Benestar Social i Participació
Àrea de Seguretat Ciudadana
Col·laboració: altres administracions
Temporalitat: actuació de caràcter permanent

- 5.4.2.4 Foment de protocols d'actuació interinstitucional entre tots els dispositius d'atenció judicial, policial, sanitari, d'informació i atenció social per a una prevenció, detecció i intervenció efectives en situacions de violència de gènere.

Referent: Àrea d'Educació, Igualtat i Drets Cívics Àrea de Seguretat Ciudadana Àrea de Benestar Social i Participació
Altres regidories/serveis municipals: altres regidories
Col·laboració: altres administracions
Temporalitat: actuació de caràcter permanent

- 5.4.2.5 Atenció prioritària de les dones víctimes de violència de gènere i dels seus fills i filles als Centres Municipals de Serveis Socials, així com als distints programes d'atenció.

Referent: Àrea de Benestar Social i Participació
Temporalitat: actuació de caràcter permanent



- 5.4.2.6 Adequació dels requisits per a l'accés als programes municipals de lloguer a la situació econòmica i familiar que presentin les dones víctimes de violència de gènere.

Referent: Àrea d'Habitatge
Temporalitat: actuació de caràcter permanent

- 5.4.2.7 Implementació de programes per a la inserció formativa i laboral per a dones víctimes de violència de gènere.

Referent: Àrea de Medi Ambient, Economia i Treball (IMFOF)
Altres regidories/serveis municipals: Àrea d'Educació, Igualtat i Drets Cívics, Àrea de Benestar Social i Participació
Col·laboració: SOIB, Institut Balear de la Dona



5.4.3. PROTECCIÓ I ACOLLIDA

Fonamentació: Tot i els avanços legislatius i les mesures de protecció jurídica adoptats, la violència contra les dones es continua exercint de forma continuada a la nostra comunitat.

Objectius:

- Intensificar els mecanismes de protecció i d'acollida dirigits a les víctimes de violència per tal d'evitar la segona victimització.

Resultats esperats:

- Existeix oferta de serveis de protecció i atenció personal suficient a les víctimes de violència de gènere, dins l'àmbit de les competències municipals.

Accions:

5.4.3.1 Informació integral a les víctimes de violència de gènere.

Referent: Àrea d'Educació, Igualtat i Drets Cívics/ Àrea de Benestar Social i Participació/ Àrea de Seguretat Ciudadana
Altres regidories/serveis municipals: Totes les regidories
Col·laboració: altres administracions
Temporalitat: actuació de caràcter permanent

5.4.3.2 Recepció i atenció de denúncies de situacions de violència de gènere, segons carta de serveis de policia local.

Referent: Àrea de Seguretat Ciudadana
Temporalitat: actuació de caràcter permanent



- 5.4.3.3 Oferta d'atenció mèdica, psicològica, policial, jurídica i assistencial a les dones víctimes de violència de gènere, segons carta de serveis de policia local.

Referent: Àrea de Seguretat Ciudadana
Altres regidories/serveis municipals: Àrea d'Educació, Igualtat i Drets Cívics/ Àrea de Benestar Social
Col·laboració: Oficina d'Ajuda a les Víctimes del Delicte, Institut Balear de la Dona
Temporalitat: actuació de caràcter permanent

- 5.4.3.4 Atenció individualitzada i seguiment policial tutoritzat de les dones víctimes de violència de gènere, segons carta de serveis de policia local.

Referent: Àrea de Seguretat Ciudadana
Temporalitat: actuació de caràcter permanent

- 5.4.3.5 Instrucció de diligències policials integrals, remissió a l'autoritat judicial i mesures de protecció, segons carta de serveis de policia local.

Referent: Àrea de Seguretat Ciudadana
Temporalitat: actuació de caràcter permanent

- 5.4.3.6 Elaboració i difusió de material informatiu sobre mesures de seguretat i auto-protecció per a víctimes de violència de gènere.

Referent: Àrea d'Educació, Igualtat i Drets Cívics
Altres regidories/serveis municipals: Àrea de Seguretat Ciudadana



5.4.3.7 Acolliment residencial temporal per a víctimes de violència de gènere i els seus fills i filles.

Referent: Àrea de Benestar Social i Participació
Col·laboració: Institut Balear de la Dona, entitats socials
Temporalitat: actuació de caràcter permanent

5.4.3.8 Acolliment temporal en vivendes per a víctimes de violència de gènere i els seus fills i filles.

Referent: Àrea de Benestar Social i Participació/ Àrea d'Habitatge
Col·laboració: Institut Balear de la Dona, IBAVI, entitats socials
Temporalitat: actuació de caràcter permanent

5.4.3.9 Adequació dels requisits per a l'accés als programes municipals de lloguer a la situació econòmica i familiar que presentin les dones víctimes de violència de gènere.

Referent: Àrea d'Habitatge
Temporalitat: actuació de caràcter permanent



L'avaluació del Pla té per objecte conèixer l'abast dels objectius proposats i llur adequació, obtenir informació per a la millora contínua i donar compte sobre les actuacions empreses.

En aquest sentit, el Pla ha de ser un instrument flexible que inclogui una avaluació a diferents moments de la seva execució, de forma que es pugui garantir la coherència i la eficàcia de les actuacions plantejades en relació a les necessitats i interessos identificats a cada moment.

Així es durà a terme tres avaluacions:

- avaluació prèvia o inicial
- avaluació intermèdia
- avaluació final

La tipologia d'avaluació que s'utilitzarà estarà basada en el compliment de les accions proposades, el grau de consecució i l'impacte a partir de la valoració que es faci.

Aquesta avaluació es durà a terme a través de diferents tècniques d'avaluació:

- avaluació quantitativa: recollida sistemàtica de la informació dels projectes i programes que s'implementin.
- avaluació qualitativa: taules de treball, valoració dels professionals i de les persones usuàries.



Institucional	
Igualtat d'oportunitats	
Treball en condicions d'igualtat	
Violència contra les dones	
PRESSUPOST TOTAL	

Cada regidoria contemplarà en els pressuposts propis les actuacions que els correspongui dur a terme d'acord amb el previst en el Pla estratègic d'igualtat d'oportunitats entre dones i homes



Durant l'any 2005/2006 s'ha treballat en la redacció definitiva del **Pla municipal per a la igualtat d'oportunitats entre dones i homes** i s'han començant a implementar les accions previstes.

El **Pla municipal per a la igualtat d'oportunitats entre dones i homes** tindrà una vigència de tres anys des de la seva aprovació.