

Violència contra les dones

Violació dels drets humans

Guia de recursos



Presentació

La violència contra les dones es produeix des de temps immemorials i si bé darrerament es té més consciència de la seva gravetat, continua estant encara molt estesa i té unes repercussions tan greus per a les víctimes que fa que sigui considerada com una vulneració dels drets humans.

Les institucions, i la societat en general, no poden ser alienes a aquesta greu problemàtica i estan obligades a dur a terme les accions que siguin necessàries per fer efectius els drets fonamentals de les persones i remoure tots els obstacles que ho impedeixin o dificultin.

En aquest sentit, l'Ajuntament de Palma ha manifestat sempre el seu més enèrgic rebuig contra la violència i la seva voluntat

més ferma de lluitar contra aquesta problemàtica posant en marxa diferents serveis i recursos d'informació, assessorament, protecció, acollida, etc., als quals ara se suma l'edició d'aquesta guia pràctica, dirigida tant a professionals com a persones que puguin ser víctimes de violència i que té per objectiu informar sobre els drets que tenen les víctimes i donar a conèixer i difondre els recursos existents a la nostra ciutat.

Desitj, molt sincerament, que aquesta guia sigui un instrument útil que contribueixi a fer una passa més en la lluita contra la violència i a pal·liar les seves greus conseqüències a la nostra ciutat.

Catalina Cirer Adrover
Batlessa de Palma

Índex

Introducció	3
Concepte	4
Tipus de violència	5
Característiques	7
Mites i idees errònies sobre la violència contra les dones	8
Indicis de conductes violentes.....	11
Fases de la violència	11
Conseqüències de la violència	13
Què s'ha de fer en cas de ser víctima de violència?	15
Relació de recursos per tipus de servei i programes	34
Fitxes dels recursos.....	39
Directori d'adreces i telèfons	125

Introducció

Segons la Convenció sobre l'eliminació de totes les formes de discriminació contra les dones l'expressió "discriminació contra la dona" denota tota distinció, exclusió o restricció basada en el sexe que tingui per objecte o per resultat menyscabar o anul·lar el reconeixement, el gaudi o l'exercici, per part de la dona, independentment del seu estat civil, sobre la base de la igualtat de l'home i la dona, dels drets humans i les llibertats fonamentals en les esferes política, econòmica, social, cultural i civil o en qualsevol altra esfera.

La violència contra les dones és una forma de discriminació que inhibeix greument la capacitat de les dones de gaudir de drets i llibertats en igualtat amb l'home.

L'Organització de Nacions Unides, a la IV Conferència Mundial de 1995, va reconèixer que la violència contra les dones és un obstacle per assolir els objectius d'igualtat, desenvolupament i pau i que viola i menyscaba els drets humans i les llibertats fonamentals.

Els poders públics no poden ser aliens a la violència contra les dones, que constitueix un dels atacs més greus a drets fonamentals com són la igualtat, la vida, la seguretat, la dignitat, etc. A més, els poders públics tenen l'obligació de remoure els obstacles que impedeixin o dificultin aquests drets.

Concepte

Segons l'article 1 de la Declaració de les Nacions Unides sobre l'eliminació de la violència contra les dones (Resolució de l'Assemblea General 48/104 de 20 de desembre de 1993), la violència contra les dones és **“ tot acte de violència basat en la pertinença al sexe femení que tingui o pugui tenir com a resultat un dany o sofriment físic, sexual o psicològic per a les dones, incloent-hi les amenaces d'aquests actes, la coacció o la privació arbitrària de llibertat, tant si es produeix en la vida pública com privada.”**

La Llei orgànica de mesures de protecció integral contra la violència de gènere estableix, a l'article 1, que la Llei té per objecte **“actuar contra la violència**

que, com a manifestació de la discriminació, la situació de desigualtat i les relacions de poder dels homes sobre les dones, s'exerceix sobre aquestes per part de qui són o han estat els seus cònjuges o de qui estan o hagin estat lligats a elles per relacions similars d'afectivitat, encara que no hi hagi convivència. La violència de gènere a què es refereix aquesta Llei comprèn tot acte de violència física i psicològica, incloses les agressions a la llibertat sexual, les amenaces, les coaccions o la privació arbitrària de llibertat.”



Tipus de violència

La violència contra les dones es pot manifestar de diverses formes:

- **Violència física:** és qualsevol conducta agressiva dirigida al cos de la dona, tingui resultats visibles o no. Aquesta conducta implica colpejar, pegar bufetades, donar empentes, estirar els cabells, mossegat, asfíxies, cremar, pessigar, utilitzar armes, retencions, provocar avortaments i el resultat pot ser fractures, ferides, contusions, hematomes i, fins i tot, la mort de la persona.
- **Violència psicològica i emocional:** consisteix en accions o omissions que comprenen una gamma extensa de situacions que van des de comportaments de

menyspreu, ignorar la seva presència, atacs verbals persistents contra l'autoestima, conductes de desvalorització, humiliació, atemorització, crits, vexacions, amenaces, coaccions, insults, ridiculitzacions, desqualificacions, aïllament, culpabilització, gelosia etc.

- **Violència sexual:** és la imposició d'una relació sexual o de pràctiques sexuals contra la voluntat de la persona (agressió, abús, tocaments, inducció a la prostitució, la tracta i el tràfic de persones amb fins d'exploació sexual...).
- **Violència material i econòmica:** suposa la destrucció o privació del sustent i de la propietat (l'abandó, la destrossa de mobles, vehicles o altres béns, impe-

dir o dificultar la feina...), el control dels recursos econòmics, no complir les pensions alimentàries en cas de separació o divorci.

- **Violència social i ambiental:** implica maltractar-la públicament, controlar les seves relacions externes (família, amistats, etc.) i controlar el seu aspecte físic.



Característiques

- Els orígens de la violència contra les dones es localitzen a l'estructura social, en el repartiment desigual del poder i en el complex conjunt de valors, tradicions, costums, hàbits i creences que tenen a veure amb la desigualtat entre dones i homes.
- Pel que fa a la violència domèstica, es desenvolupa a l'àmbit domèstic i privat, cosa que impedeix el coneixement de la seva magnitud real i en dificulta la prova; la persona agressora té o ha tingut una relació d'afectivitat amb la víctima i aquestes conductes suposen una pertorbació de les normals relacions de convivència i afecten no només la víctima directa, sinó tot l'entorn familiar.



Mites i idees errònies sobre la violència contra les dones

- **Només es produeix violència a determinades famílies.**

La violència domèstica es pot produir a qualsevol família, independentment del seu nivell econòmic, cultural o social. Qualsevol persona pot ser víctima de la violència familiar, sigui quina sigui la seva professió, edat, raça, ideologia, situació social, cultural, etc. De la mateixa manera, qualsevol persona pot ser agressora. Malgrat això, majoritàriament les dones, els menors i també les persones majors són les principals víctimes de la violència i els agressors majoritàriament són homes.

- **Els homes agressors són malalts mentals, alcohòlics o drogoaddictes.**

La violència familiar no és conseqüència d'aquestes addiccions. La poden agreujar o facilitar però no en són la

causa, ja que si fos així s'hauria d'arribar a la conclusió que totes les persones amb malaltia mental, alcohòliques o drogoaddictes són violentes, la qual cosa no és certa, o que aquestes persones són violentes a tots els àmbits, cosa que tampoc no és certa ja que, per norma general, les persones violentes i agressores a l'àmbit familiar no ho són en el seu medi social o laboral. A vegades, fins i tot tenen una imatge respectable i amable. Les persones violentes solen ser persones que no saben relacionar-se en termes d'igualtat i de respecte i que tenen una forta tendència a materialitzar les seves relacions.

- **La violència contra les dones és un fet aïllat, és un incident derivat d'una pèrdua de control momentània.**

Cada 15 segons és maltractada una dona. Els actes de violència contra les dones són nombrosos i són la manifestació d'una relació de desigualtat i de poder.

- **La violència familiar és un assumpte exclusivament privat.**

La violència domèstica és un delictes, és un atemptat contra els drets humans, contra la llibertat, la seguretat, la dignitat i la integritat física i psíquica de les persones, que concerneix i és responsabilitat de tota la societat.

- **Quan alguna persona pega a una altra és perquè alguna cosa ha fet.**

Res justifica la utilització de la violència ni legitima una agressió.

- **Les víctimes de violència aguanten perquè volen.**

Són molts els motius pels quals les per-

sones que pateixen violència a l'àmbit familiar no decideixen posar fi a la situació que estan patint: por, temor, vergonya, dependència econòmica, dependència afectiva, els fills i filles, la falta d'autoestima i seguretat, etc. No aguanten perquè els agradi la violència —a cap dona li agrada la humiliació i la degradació d'una relació violenta— sinó perquè es troben en una situació difícil i extrema. A tot això s'ha d'afegir la pèrdua de l'autoestima per part de la víctima, que l'impedeix actuar, així com l'esperança que la persona agressora canviarà i que serà la darrera vegada que passarà.

- **En cas de tenir fills o filles, és millor aguantar.**

Precisament, en benefici dels fills i de

les filles el millor és que no visquin ni pateixin aquestes situacions i comportaments violents, ja que això els pot provocar trastorns de conducta, de salut i d'aprenentatge (reproduir els comportaments violents o de víctima).

- **A l'àmbit conjugal, la imposició de l'acte sexual és un deure dins el matrimoni.** La imposició d'una relació sexual contra la voluntat de la persona, sigui dins el matrimoni o fora, és un delictes contra la llibertat sexual. Un gran percentatge d'aquestes conductes es produeixen a la pròpia llar i la persona agressora és un familiar o persona coneguda.
- **El maltractament emocional no és tan greu com la violència física.**

El maltractament psicològic continuat, malgrat que no hi hagi violència física, pot provocar conseqüències molt greus des del punt de vista de l'equilibri emocional de la persona.

- **Amb el temps, els problemes de maltractaments es solucionen.**

Com més temps passa, més greus són les seqüeles i de més difícil recuperació. Poden esdevenir cròniques i fins i tot irreversibles.

- **La prostitució és un mal necessari.** Són molts els mites que envolten la prostitució els quals responen a una visió i a un model concret de sexualitat masculina. La prostitució és una desigualtat de gènere.

Indicis de conductes violentes

- Ignorar, amb freqüència, els sentiments de les persones.
- Ridiculitzar o humiliar, tant en públic com en privat.
- Criticar, insultar i cridar contínuament.
- Intentar controlar les idees i anul·lar les decisions.
- No permetre l'accés o la possessió dels béns i les propietats.
- Aïllar, no permetre treballar ni relacionar-se amb les amistats i els familiars.
- Tenir atacs de gelosia.
- Amenaçar-la, fer-li mal o deixar-la.
- Intimidar-la.
- Destrossar coses o fer mal a animals.
- Utilitzar o tenir armes.

Fases de la violència

- **Fase de tensió:** comencen els insults i les demostracions i els primers episodis de violència, però no d'una manera extrema. Qualsevol circumstància o incident pot provocar la situació de violència (no tenir preparat el dinar, saludar un amic, arribar un poc tard, arreglar-se, etc.).
- **Fase d'agressió:** cada vegada són més freqüents els moments de tensió, fins

que, finalment, es produeixen els comportaments violents greus en forma d'agressions físiques, psíquiques i/o sexuals.

- **Fase de conciliació o de penediment:** després de les primeres manifestacions de violència se sol prometre que no tornarà a passar. Frases com “Mai et tornaré a fer mal”, “No ho volia fer”, “Canviaré”, “No m’he pogut controlar”, són molt freqüents. També se sol intentar transferir la culpa del conflicte a la víctima i rebutjar la seva responsabilitat (“Em vares provocar”, “Si no ho haguessis fet, jo no t’hauria pegat”).

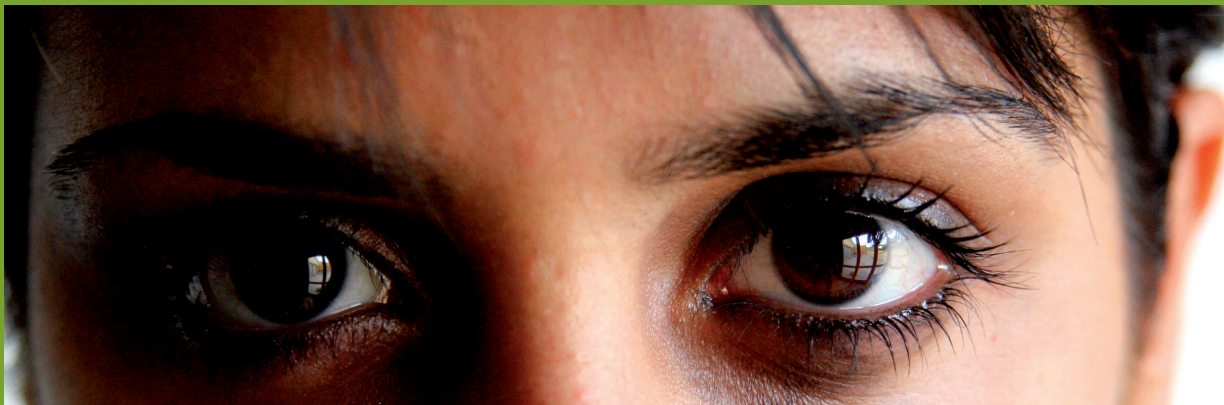
Solen alternar períodes d’afecte, de sentiments de major intimitat amb períodes

de violència, ira i agressivitat, seguint així el cicle. Malgrat això, cada vegada seran més freqüents els moments de tensió i agressió i menys els de penediment.

Un element definitori d’aquest tipus de violència és que es produeix en un procés continuat que s’inicia amb actituds socialment tolerades, les quals s’incrementen paulatinament. Així, la víctima pateix un dolor i sofriment emocional que comença amb la confusió i el dubte, seguit per la renúncia i l’anul·lació personal, per arribar finalment a patir un temor intens davant el maltractador, que té com a conseqüència una indefensió.

Conseqüències de la violència

- Pèrdua de l'autoestima.
- Ambivalència cap a la persona agressora, per a qui sent afecte durant els períodes de remissió de la violència i por i rebuig en els moments de l'agressivitat.
- Ansietat per la responsabilitat del fracàs familiar i pels fills.
- Pressions del seu entorn.
- Conseqüències econòmiques.
- Temor a ser novament agredida i a la reacció de la persona agressora.



**Què s'ha de fer en
cas de ser víctima
de violència?**



PARLAR

- És molt positiu contar el que passa a persones de confiança, a professionals de serveis o associacions especialitzades. Amb el silenci l'únic que s'aconsegueix és prolongar la situació.
 - És important analitzar i prendre consciència de la situació i no deixar-se atordir per sentiments de culpabilitat o vergonya.
 - Si la seguretat és en perill s'ha d'abandonar el domicili però, si es pot, és millor planificar la sortida sense donar informació a la persona agressora.
 - Si no es té suficient informació o es té qualque dubte, és important acudir a una oficina o centre d'informació per assessorar-se.
- Trencar amb una situació de violència no és fàcil, requereix un gran esforç i, de vegades, és un procés llarg, però és alliberador i és l'únic camí per viure un futur millor.
 - La víctima de violència no es troba sola. Hi ha persones, entitats i institucions que defensen els seus drets.



PARLAR



	PÀG.
Secció d'igualtat d'oportunitats	41
Centres Municipals de Serveis Socials (CMSS)	44
Servei d'Acollida a Dones i Famílies (SADIF)	47
Oficina d'Ajuda a les Víctimes del Delicte (OAVD)	49
Centre d'Informació de la Dona	52
Instituto de la Mujer	105

ACUDIR

- A un **centre de salut o al servei d'urgències d'un hospital** si s'han produït lesions físiques, on es farà un reconeixement mèdic o psicològic, si es tracta de violència psíquica. Si és una persona estrangera, que encara no ha sol·licitat la targeta sanitària, també hi pot acudir.
- Si no es pot acudir al centre de salut, es pot telefonar al Servei d'Emergències 112.
- Cal explicar sempre al personal sanitari l'origen i les causes de les lesions.
- S'ha de sol·licitar un reconeixement mèdic complet.
- S'ha de sol·licitar una còpia de l'informe mèdic on han de constar les lesions, els

traumatismes observats, l'avaluació de les possibles seqüeles psicològiques, el tractament aplicat i el pronòstic. Si és possible, és aconsellable fer fotografies abans que les lesions desapareguin.



ACUDIR



	PÀG.
Servei d'Emergència 112	55
Centres de salut	56
Hospital Son Dureta	57
Hospital Son Llätzer	58

DENUNCIAR

- Denunciar és posar en coneixement de les autoritats els fets ocorreguts a fi que aquestes duguin a terme les accions pertinents.
 - Les denúncies es poden interposar davant la Policia Local, la Policia Nacional, la Guàrdia Civil, el Jutjat de Guàrdia i el Jutjat de Violència Domèstica.
 - Interposar la denúncia és un dret i un deure per evitar noves agressions.
 - Si es desitja, es pot sol·licitar ser atesa per una dona. En qualsevol cas, s'ha d'exigir un tracte correcte i professional.
 - Si es tenen problemes d'audició o de coneixement de l'idioma es poden sol·licitar intèrprets.
- A la denúncia ha de constar:
 - Tot el que ha succeït.
 - El tipus de violència sofrida: física, psicològica, amenaces, coaccions, insults, destrosses d'objectes, etc.
 - Si s'han utilitzat armes, instruments, objectes, mitjans, mètodes o formes concretament perilloses per a la vida o la salut física o psicològica.
 - Si s'han produït davant menors.
 - Si han existit agressions anteriors i si s'havien denunciat.
 - Dades d'identificació de l'agressor i dels testimonis, si existeixen.

DENUNCIAR

- S'ha d'adjuntar a la denúncia l'informe mèdic i/o psicològic i les denúncies anteriors, si n'hi ha, o indicar on es varen interposar si no es disposa d'una còpia.
 - A la denúncia es pot fer constar que se sol·licita que s'adopti una ordre de protecció, mitjançant la qual s'estableix un estatut integral de protecció que concentra accions de naturalesa social, civil i penal.
- En aquest sentit, entre les mesures que el Jutjat pot adoptar es troben les següents:
- Presó provisional.
 - Ordenar la sortida obligatòria del domicili de la persona inculpada, així com prohibir que hi torni.
 - Prohibir a la persona inculpada aproximar-se a la persona protegida a qualsevol lloc (domicili, lloc de feina, o llocs que freqüenti).
 - Prohibir a la persona inculpada comunicar-se amb la víctima per qualsevol mitjà (carta, telèfon, etc.)
 - Suspendre el dret de tinença d'ús o de dur armes, amb obligació de depositar-les.
 - Atribuir l'ús i el gaudi de l'habitatge.
 - Mesures referents a pensions d'aliments, a l'exercici de la pàtria potestat, guarda i custòdia i/o règim de visites.

DENUNCIAR

Abans de signar la denúncia s'ha de llegir i s'hi poden fer les modificacions o ampliacions que es considerin oportunes.

S'ha de sol·licitar una còpia de la denúncia.



DENUNCIAR



	PÀG.
Polícia Local	59
Polícia Nacional	61
Guàrdia Civil	62
Administració de Justícia	63

ABANDONAR EL DOMICILI

- Quan estigui en perill la pròpia seguretat o la dels fills/es es pot abandonar el domicili familiar sense incomplir el deure de convivència, sempre que en el termini de 30 dies se sol·licitin mesures prèvies o provisionals o es presenti demanda de separació.
 - En aquest cas, és important endur-se'n:
 - la cartilla sanitària i de la Seguretat Social
 - el llibre de família
 - el DNI, passaport, permís de treball i/o residència
 - els comptes corrents i/o llibretes d'estalvi
 - les darreres nòmines
 - les escriptures de propietat o contractes de lloguer del domicili.
 - documents d'assegurances
 - expedients acadèmics
 - còpia de les claus de l'habitatge i/o del cotxe
 - objectes personals: roba, objectes de valor, medicaments, etc.
- En qualsevol cas, si no ha estat possible endur-se'n aquests documents i objectes es pot sol·licitar acompanyament policíac per anar a retirar-los.
- Si la persona no té on anar (habitatge de familiars o amistats) hi ha centres d'acollida.



A BANDONAR EL DOMICILI



Servei d'Acollida a Dones i Família (SADIF)

PÀG.

47

MESURES A ADOPTAR

- Si es produeixen amenaces telefòniques es pot sol·licitar la intervenció judicial per intervenir els telèfons i també es pot sol·licitar el canvi del número telefònic.
- Si la persona agressora ja no conviu al domicili es pot canviar la clau del pany.
- Si és imprescindible tenir una trobada amb l'exparella, per algun tema relacionat amb el règim de visites o una altra qüestió, i no existeix ordre de protecció, és important fer-ho en un lloc públic i de molta concurrència, i no quedar-se sola amb la persona agressora.
- Cal informar els centres educatius del règim de custòdia o visites existents respecte dels fills o filles
- Si existeix ordre de protecció o es produeixen conflictes a l'hora de dur a terme el règim de visites o l'intercanvi, existeix un "punt de trobada" on es poden fer aquestes visites o intercanvis.
- S'han de denunciar totes les noves agressions que es produeixen i/o les vulneracions de les ordres de protecció.
- Davant qualsevol dubte i, abans d'adoptar alguna mesura, és important consultar l'advocat/ada o un centre d'informació.

MESURES A ADOPTAR



	PÀG.
Oficina d'Ajuda a les Víctimes del Delicte (OAVD)	49
Centre d'Informació de la Dona	52
Punt de Trobada Familiar	102

DRETS

- Totes les dones víctimes de violència de gènere, al marge del seu origen, religió o qualsevol altre condició o circumstància personal o social, tenen garantits els drets següents:
 - dret a la informació
 - dret a l'assistència social integral
 - dret a l'assistència jurídica
 - dret a la protecció de les dades personals i a la intimitat

- Pel que fa al dret a l'assistència social integral, aquesta atenció multidisciplinària implica:
 - a) informació a les víctimes
 - b) atenció psicològica
 - c) suport social
 - d) seguiment de les reclamacions dels drets de la dona
 - e) suport educatiu a la unitat familiar
 - f) formació preventiva en els valors d'igualtat dirigida al seu desenvolupament personal i a l'adquisició d'habilitats en la resolució no violenta de conflictes

DRETS



	PÀG.
Secció d'Igualtat d'Oportunitats	41
Centres Municipals de Serveis Socials (CMSS)	44
Servei d'Acollida a Dones i Famílies (SADIF)	47
Oficina d'Ajuda a les Víctimes del Delicte (OAVD)	49
Centre d'Informació de la Dona	52
Torn d'ofici de violència domèstica	66

REFER LA VIDA

- La violència pot tenir greus conseqüències per a les persones que en són víctimes, les quals poden necessitar suport, en diferents àmbits, per poder refer la seva vida i la dels seus fills i filles de forma autònoma.
- Les necessitats poden ser de diferents tipus:
 - econòmiques
 - d'habitatge
 - de treball i formació
 - de lleure, culturals, participatives



REFER LA VIDA



PRESTACIONS ECONÒMIQUES

	PÀG.
- Ajudes econòmiques no periòdiques	87
- Beques de menjador i guarderia per a infància en risc	88
- Bo escolar	90
- Targeta Bonus d'infància	94
- Renda activa d'inserció	95
- Renda mínima d'inserció	96

ACOLLIMENT I HABITATGE

- Servei d'Acollida a Dones i Famílies (SADIF)	47
- Patronat Municipal de l'Habitatge	67
- Institut Balear de la Vivenda (IBAVI)	68

SERVEIS I RECURSOS FORMATIUS I LABORALS

- Institut Municipal de Formació, Ocupació i Foment (IMFOF)	69
---	----

	PÀG.
- Servei d'Ocupació de les Illes Balears (SOIB)	71
- Serveis d'informació i orientació per a l'ocupació laboral	72
- Confederació d'Associacions Empresarials de les Illes Balears (CAEB)	73
- Finestreta única empresarial. Cambra de Comerç	74
- Cursos d'educació per a adults	75
- Servei Municipal d'Orientació i Suport a l'Educació i la Formació (SMO)	77
- Centres Culturals Municipals	78
- Centre Social Flassaders	80
- Fundació Patronat Obrer de Sant Josep	108
- Fundació Deixalles Palma	109
- Ateneu Alcari	110
- Fundació ECCA	111
- Associació Aula Cultural	112
SUPORT A LA FAMÍLIA I AL MENOR	97 - 104
LLEURE I ESPORTS	78 - 86
ASSOCIACIONS	108 - 123

RELACIÓ DELS RECURSOS PER TIPUS DE SERVEI I PROGRAMES

SERVEIS I PROGRAMES D'INFORMACIÓ, ORIENTACIÓ I ASSISTÈNCIA SOCIAL I PSICOLÒGICA	PÀG.
- Secció d'Igualtat d'Oportunitats. Ajuntament de Palma	41
- Programa de teleassistència mòbil per a les víctimes de violència de gènere. Ajuntament de Palma - IMSERSO – FEMP	42
- Programa municipal d'assistència psicològica a maltractadors per a l'eradicació de la violència de gènere. Ajuntament de Palma. Col·legi Oficial de Psicòlegs.	43
- Centres Municipals de Serveis Socials (CMSS). Ajuntament de Palma	44
- Servei d'Acollida a Dones i Famílies (SADIF). Ajuntament de Palma - IBD	47
- Oficina d'Ajuda a les Víctimes del Delicte (OAVD). Conselleria de Presidència i Esports. Ajuntament de Palma	49
- Institut Balear de la Dona (IBD). Conselleria de Presidència i Esports	51
- Centre d'Informació de la Dona. Institut Balear de la Dona	52
- Servei d'assistència psicològica per a dones que pateixen violència. Institut Balear de la Dona	53
- Servei d'Atenció Social als Jutjats (SASJ). Institut de reinserció social (IReS)	54
- Servei d'Emergència 112. Conselleria de Funció Pública i Interior	55
- Associació Balear per a la Defensa de la Infància Maltractada (ABADIM)	113

SERVEIS D'INFORMACIÓ I ATENCIÓ SANITÀRIA

- **Servei d'Emergència 112.** Conselleria de Funció Pública i Interior 55
- **Centres de salut.** Conselleria de Salut i Consum - IB-Salut 56
- **Hospital Son Dureta.** Conselleria de Salut i Consum - IB-Salut 57
- **Hospital Son Llàtzer.** Conselleria de Salut i Consum - IB-Salut 58

SERVEIS D'ACOLLIDA, ALLOTJAMENT I HABITATGE

- **Servei d'Acollida a Dones i Famílies (SADIF).** Ajuntament de Palma - IBD 47
- **Pis Pont - Pisos d'acollida.** Ajuntament de Palma. Entitats 48
- **Patronat Municipal de l'Habitatge** 67
- **Institut Balear de la Vivenda (IBAVI)** 68

SERVEIS D'EMERGÈNCIES I TRAMITACIÓ DE DENÚNCIES I PROCEDIMENTS LEGALS

- **Polícia Local.** Ajuntament de Palma 59
- **Polícia Nacional.** Ministeri d'Interior 61
- **Guàrdia Civil.** Ministeri d'Interior 62
- **Administració de Justícia.** Ministeri de Justícia 63

SERVEIS D'INFORMACIÓ, ORIENTACIÓ I ASSISTÈNCIA JURÍDICA

- **Oficina d'Ajuda a les Víctimes del Delicte.** 49
Conselleria de Presidència i Esports. Ajuntament de Palma
- **Centre d'Informació de la Dona.** Institut Balear de la Dona 52

- **Assistència jurídica gratuïta.** Ministeri de Justícia. Col·legi d'Advocats 65
- **Servei d'Orientació Jurídica i Torn d'Ofici.** Ministeri de Justícia. Col·legi d'Advocats 66

SERVEIS I PROGRAMES D'ORIENTACIÓ I ASSISTÈNCIA A LA FAMÍLIA I AL MENOR

- **Servei d'Atenció Domiciliària a la Infància (SEDAI)** 89
- **Escoles Municipals d'Infants.** Patronat Municipal d'Escoles d'Infants. Ajuntament de Palma 90
- **Servei d'Infància i Família.** S'Institut de Serveis Socials i Esportius de Mallorca 97
- **Punt d'Informació Familiar.** Conselleria de Presidència i Esports 98
- **Programa d'orientació familiar.** Conselleria de Presidència i Esports 99
- **Programa de mediació familiar.** Conselleria de Presidència i Esports 100
- **Programa de suport a famílies monoparentals.** Conselleria de Presidència i Esports 101
- **Punt de trobada familiar.** Conselleria de Presidència i Esports 102
- **Programa de prevenció de la violència familiar.** Conselleria de Presidència i Esports 103
- **Oficina de Defensa dels Drets del Menor.** Conselleria de Presidència i Esports 104

PRESTACIONS DE TIPUS ECONÒMIC

- **Ajudes econòmiques no periòdiques.** Ajuntament de Palma 87
- **Beques de menjador i guarderia per a infants en risc.** Ajuntament de Palma 88
- **Bo escolar.** Patronat Municipal d'Escoles d'Infants. Ajuntament de Palma 90
- **Bonus d'infància.** Conselleria de Presidència i Esports 94
- **Renda activa d'inserció (RAI).** SOIB 95

- **Renda mínima d'inserció (RMI).** Conselleria de Presidència i Esports. Institut de Serveis Socials i Esportius. Ajuntament de Palma 96

SERVEIS I RECURSOS FORMATIUS I LABORALS

- **Institut Municipal de Formació, Ocupació i Foment (IMFOF).** Ajuntament de Palma 69
- **Servei d'Ocupació de les Illes Balears (SOIB).** Conselleria de Treball i Formació 71
- **Serveis d'informació i orientació per a l'ocupació laboral.** SOIB. Sindicats 72
- **Confederació d'Associacions Empresarials de les Illes Balears (CAEB)** 73
- **Finestreta única empresarial.** Cambra de Comerç 74
- **Cursos d'educació per a adults.** Ajuntament de Palma 75
- **Servei Municipal d'Orientació (SMO).** Ajuntament de Palma 77
- **Instituto de la Mujer.** Ministeri de Treball i Afers Socials 105
- **Fundació Patronat Obrer de Sant Josep** 108
- **Fundació Deixalles Palma** 109
- **Ateneu Alcari** 110
- **Fundació ECCA** 111
- **Associació Aula Cultural** 112

LLEURE I ESPORTS

- **Centres Culturals Municipals.** Ajuntament de Palma 78
- **Centre Social Flassaders.** Ajuntament de Palma 80

- **Centres Esportius Municipals.** Ajuntament de Palma 81
- **Biblioteques municipals.** Ajuntament de Palma. 85

ASSOCIACIONS

- | | | | |
|---|-----|---|-----|
| - FUNDACIÓ PATRONAT OBRER DE SANT JOSEP | 108 | - DONES D'EMPENTA | 118 |
| - FUNDACIÓ DEXAILLES PALMA | 109 | - CONCEPCIÓN ARENAL | 119 |
| - ATENEU ALCARI | 110 | - ADIBS. Dones per a la salut | 119 |
| - FUNDACIÓ ECCA | 111 | - ASSOCIACIÓ ESPORA | 119 |
| - ASSOCIACIÓ AULA CULTURAL | 112 | - CASAL PETIT | 120 |
| - ABADIM | 113 | - RELIGIOSES ADORATRIUS | 120 |
| - CÁRITAS | 114 | - IRES - Institut de Reinserció Social | 120 |
| - CREU ROJA ESPANYOLA | 116 | - LOBBY DE DONES DE MALLORCA | 121 |
| - ACOVIGE - Assoc. contra la Violència de Gènere de les Illes Balears | 117 | - METGES DEL MÓN | 121 |
| - ADOVIMA LLUNA CREIXENT - Assoc. dones víctimes de maltractaments | 117 | - NEITH - Assoc. d'estudis sexològics i de gènere | 121 |
| - AIBAL - Assoc. d'Agents d'Igualtat d'Oportunitats de les Illes Balears | 117 | - MUJERES PARA LA DEMOCRACIA | 121 |
| - ARCO IRIS - Grupo de mujeres lesbianas de las islas | 118 | - PRAXIS - Assoc. de dones juristes | 122 |
| - ASSEMBLEA DE DONES | 118 | - THEMIS - Assoc. de consumidores i amas de hogar de Balears | 122 |
| - ASSOC. UNIVERSITÀRIA ESTUDIS DE GÈNERE | 118 | - NUREDDUNA - Assoc. de Mestresses de casa, Consumidors i Usuaris de les Illes Balears | 122 |
| - BEN AMICS - Agr. de gays i lesbianes | 118 | - UNAE - Assoc. consumidores y amas de hogar de Balears | 122 |
| | | - RUMI - Associació de dones | 123 |

A close-up, profile view of a woman's face, looking towards the right. Her hair is dark and voluminous. The lighting is soft and warm, highlighting her features. The background is a bright, out-of-focus light.

**Fitxes dels
recursos**

SECCIÓ D'IGUALTAT D'OPORTUNITATS

REGIDORIA DELEGADA DE SERVEIS SOCIALS.
AJUNTAMENT DE PALMA.

Descripció del servei

Aquesta secció té com a finalitat promoure i fomentar la igualtat d'oportunitats de les dones i, en conseqüència, lluitar i treballar per a l'eradicació de la violència contra les dones mitjançant la prevenció, l'assistència a les víctimes i la sensibilització a la societat sobre aquesta problemàtica.

Serveis que presta

- Informació, orientació i assessorament a les dones.
- Valoració de les situacions de dificultat social que presentin.
- Tramitació i derivació cap als recursos adients a les seves situacions (jurídics, laborals, psicològics, sanitaris, socials, etc.).
- Informació sobre entitats i associacions existents a la ciutat adreçats a les dones.
- Assessorament especialitzat a entitats, professionals i a tota la població interessada en el tema.
- Suport i col·laboració a entitats (subvencions, coorganització d'actes, difusió d'activitats, etc.).
- Formació de professionals que treballen el tema de la violència contra les dones.
- Activitats d'informació i campanyes de sensibilització.

FITXA DEL SERVEI

REGIDORIA DELEGADA DE SERVEIS SOCIALS

Adreça: Av. Gabriel Alomar i Villalonga, 18, 1r.
07006 Palma

Telèfon: 971 22 59 77

Fax: 971 22 59 37

A/e: ac.social@as.a-palma.es

Web: <http://palmademallorca.es>

HORARI D'ATENCIÓ AL PÚBLIC:

De dilluns a divendres de 9.00 h a 14.00 h.

Dimarts també de 16.30 h a 18.30 h.

FORMA D'ACCÉS:

Directament o per derivació d'altres serveis.

PROGRAMA DE TELEASSISTÈNCIA MÒBIL PER A LES VÍCTIMES DE VIOLÈNCIA DE GÈNERE

AJUNTAMENT DE PALMA.
IMSERSO I FEMP.

L'Ajuntament de Palma s'ha adherit al Programa de tele-assistència mòbil del Ministeri de Treball i Afers Socials (IMSERSO) i de la Federació Espanyola de Municipis i Províncies (FEMP).

Objectius del servei

- Garantir una atenció immediata i adequada davant situacions d'emergència.
- Proporcionar seguretat a la persona mobilitzant els recursos oportuns en funció del tipus d'emergència que s'hagi produït.
- Proporcionar seguretat i tranquil·litat a les persones del servei i als seus familiars.
- Oferir suport, informació i assessorament.
- Potenciar la seva autoestima i la qualitat de vida.
- Ajudar a disminuir la sobrecàrrega que suporta.

Requisits d'accés

- No conviure amb la persona o persones que l'han sotmesa al maltractament.

FITXA DEL SERVEI

Adreça: Av. Gabriel Alomar i Villalonga, 18, 1r
07006 Palma

Telèfon: 971 22 59 77

Fax: 971 22 59 37

A/e: ac.social@as.a-palma.es

HORARI D'ATENCIÓ AL PÚBLIC:

De dilluns a divendres de 9.00 h a 14.00 h.
Dimarts també de 16.30 h a 18.30 h.

FORMA D'ACCÉS:

Directament o per derivació d'altres serveis.

- Tenir una ordre de protecció i que en aquesta no hi figure aquest servei com a contraproduent.

Duració del servei

- Mentre es compleixen els requisits d'accés.
- Quan l'usuària ho sol·liciti.

Creu Roja és l'entitat responsable del centre d'atenció del Servei de Teleassistència Mòbil per a les víctimes de la violència de gènere.

PROGRAMA MUNICIPAL D'ASSISTÈNCIA PSICOLÒGICA A MALTRACTADORS PER A L'ERADICACIÓ DE LA VIOLÈNCIA DE GÈNERE

REGIDORIA DELEGADA DE SERVEIS SOCIALS.
AJUNTAMENT DE PALMA.
COL·LEGI OFICIAL DE PSICÒLEGS.

Descripció del servei

Servei d'atenció psicològica per part de professionals especialitzats, dirigit a les persones maltractadores amb la finalitat de prevenir i combatre la violència de gènere, millorant la protecció i el benestar de les persones que en són víctimes.

Serveis que presta

Sessions individuals, d'avaluació, tractament i seguiment.

Requisits

- La víctima i/o la persona agressora han d'estar empa-dronades a Palma.
- Assumir la responsabilitat pròpia dels episodis violents.
- Participar-hi d'una manera totalment voluntària, sense cap tipus de condició i amb una motivació mínima al canvi.

FITXA DEL SERVEI

Telèfon de cita prèvia: 654 06 26 02

HORARI D'ATENCIÓ AL PÚBLIC:

De dilluns a divendres de 10.00 h a 14.00 h.
Dilluns, dimarts i dimecres de 16.30 h a 19.30 h.

FORMA D'ACCÉS:

Directament o bé per derivació:

- Serveis socials d'atenció primària
- Servei d'Acollida de Dones i Famílies
- Servei d'Acolliment i Promoció Sociolaboral
- Policia Local, Policia Nacional i Guàrdia Civil
- Serveis sociosanitaris d'atenció primària
- Institut Balear de la Dona
- Oficina d'Ajuda a les Víctimes del Delicte
- S'Institut de Serveis Socials i Esportius de Mallorca

- Sotmetre's a les prescripcions del tractament, especialment acceptar no exercir nous actes violents.
- Tractar-se de persones que estiguin en una fase de violència en què es valora, per part del professional, la possibilitat de canvi del seu comportament maltractador.
- No presentar altres tipus de patologies (alcoholisme, drogoaddicció, ludopatia, malalties mentals, etc.).

CENTRES MUNICIPALS DE SERVEIS SOCIALS (CMSS)

REGIDORIA DELEGADA DE SERVEIS SOCIALS.
AJUNTAMENT DE PALMA.

Descripció del servei

Els CMSS són centres d'atenció social primària que, a través d'un equip multidisciplinar (treballadors/res socials, psicòlegs/logues, educadors/res, treballadors/res familiars, etc.), atenen les persones, les famílies i els grups en situació de dificultat o de risc social. Per apropar aquests serveis a la ciutadania, Palma s'ha dividit en nou sectors (Ciutat Antiga, Litoral, Llevant Nord, Llevant Sud, Est, Ponent, Mestral, Nord i Estacions), cadascun dels quals compta amb un CMSS.

Serveis que presta

A) SERVEIS GENERALS:

- Informació i orientació a la població en general
- Gestió de recursos i prestacions
- Servei d'ajuda a domicili
- Servei de menjar a domicili
- Teleassistència
- Actuacions de promoció comunitària als barris per prevenir l'aparició de problemàtiques socials
- voluntariat.

B) SERVEIS ESPECÍFICS:

- **Dona:** informació sobre els seus drets i les prestacions existents en matèria de treball, formació, sanitat, habitatge, tallers d'autoestima, etc.

- **Persones amb discapacitat:** suport i atenció a la integració social, educativa, formativa, laboral, cultural i esportiva, etc.
- **Família, infància i adolescència:** prevenció de situacions de risc, dificultat i/o conflicte social, atenció i suport a la integració social i a la convivència.
- **Vellesa:** prevenció i inserció social, afavorint la seva integració i un envelliment actiu.
- **Drogodependències:** prevenció, informació, orientació i inserció social de les persones drogodependents.
- **Immigració:** informació, assessorament i integració social i activitats de promoció de la convivència.
- **Inclusió social:** s'ofereix una primera atenció a persones, famílies, grups o col·lectius que es troben en situació de dificultat i/o risc d'exclusió social per promoure les prestacions de suport personal, d'informació, d'atenció i ajut a les persones, famílies i col·lectius que necessiten aquests serveis.

Metodologia

La intervenció social es fa tant des del **treball individual**, partint de la situació personalitzada i única de cada persona/família, com des del **treball grupal**, mitjançant intervencions en grups de persones que comparteixen alguna característica (capacitats, inquietuds, necessitats, ...) i amb les quals el treball en grup aporta aspectes qualitatius de millora.

D'altra banda, mitjançant el **treball comunitari** es creen xarxes associatives i solidàries, es potencien els recursos o entitats formals o informals, es coprodueixen serveis / re-

cursos amb entitats i s'estableixen acords de col·laboració perquè la comunitat sigui conscient dels seus problemes i intenti trobar propostes de millora i solucions.

Prestacions

Des dels CMSS es gestiona el següent catàleg de prestacions:

- Ajudes econòmiques no periòdiques (pàg. 87)
- Beques de menjador i guarderia per a infants en risc (pàg. 88)
- Bo escolar. Escoles municipals (pàg. 90)
- Targeta Bonus d'Infància (pàg. 94)
- Renda mínima d'inserció (pàg. 96)

També es gestionen altres prestacions (servei d'ajuda a domicili, menjar a domicili, teleassistència)

FITXA DEL SERVEI

■ CMSS Ciutat Antiga

Adreça: C. Temple 10, 07002, Palma

Telèfon: 971 71 08 12

Fax: 971 71 64 96

Barris: Sindicat, es Puig de Sant Pere, Jaume III, Llotja-Born, Cort, Sant Nicolau, sa Calatrava, Mercat, la Missió, Plaça dels Patins, Sant Jaume, la Seu, Montí-sion.

■ CMSS Litoral

Adreça: C. José Vargas Ponce 24 A , 07007, Palma

Telèfon: 971 26 86 90

Fax: 971 26 97 88

Barris: es Molinar, es Coll d'en Rabassa, Son Riera, Aeroport, les Meravelles, s'Arenal, es Pil·larí, Can Pastilla, Son Ferriol, s'Aranjassa, Sant Jordi, sa Casa Blanca.

■ Punt d'Atenció Serveis Socials Son Ferriol.

Adreça: C. Cabot, 3, baixos, 07198, Palma

Telèfon: 971 268 690

Barris: Son Ferriol, Sant Jordi, s'Aranjassa, sa Casa Blanca, es Pil·larí.

■ CMSS Llevant Nord

Adreça: C. Pare Bayó, 17, 07008, Palma

Telèfon: 971 420 697

Fax: 971 278 217

Barris: Son Fortesa, Son Fortesa Sud, es Hostalets, son Canals, Can Capes, Pere Garau, Son Gotleu.

■ CMSS Llevant Sud

Adreça: C. Victor Pradera, 4, 07006, Palma

Telèfon: 971 463 815

Fax: 971 463 209

Barris: Foners, Polígon de Llevant, la Soledad Nord i Sud, Son Malferit, Can Pere Antoni, Estadi Balear.

■ CMSS Nord

Adreça: C. Soldado Soberats Antolí, 27, 07010, Palma

Telèfon: 971 29 25 25

Fax: 971 20 04 57

Barris: es Camp Redó/Cas Capiscol, Establiments, Son Espanyol, Son Sardina, es Secar de la Real, Amanecer.

■ CMSS Estacions

Adreça: Pl. Espanya, s/n, 07004, Palma

Telèfon: 971 29 70 62

Fax: 971 75 59 29

Barris: Plaça de Toros, Son Oliva, s'Olivera, Bons Aires, Arxiduc, Marquès de la Font Santa.

■ CMSS Est

Adreça: C. Mimosas, 4, 07008, Palma

Telèfon: 971 70 61 90

Fax: 971 47 32 92

Barris: sa Indioteria, sa Indioteria Rural, Son Rutlan, Verge de Lluc, Son Cladera, es Viver, es Rafal Nou, es Rafal Vell, Son Fortesa Nord.

■ CMSS Ponent

Adreça: C. Soltes, 4, baixos, cantonada amb Moruna, 07013, Palma

Telèfon: 971 45 02 94

Fax: 971 45 41 78

Barris: Santa Catalina, es Jonquet, Son Dureta, Son Espanyollet, Son Vida, el Terreno, Son Armadans, sa Teulera, Bellver, Gènova, la Bonanova, Portopí, Sant Agustí, Cala Major.

■ CMSS Mestral

Adreça: C. Soltes, 4, baixos, cantonada amb Moruna, 07013, Palma

Telèfon: 971 22 10 23

Fax: 971 22 10 39

Barris: es Fortí, es Camp d'en Serralta, Son Cotoner,

Son Dameto, Son Serra/sa Vileta, Son Flor, Son Peretó, Son Rapinya, Son Anglada, Son Roca, Son Xígala, Son Ximelis, Los Almendros-Son Pacs.

HORARI D'ATENCIÓ AL PÚBLIC:

De dilluns a divendres de 9.00 h a 14.00 h i els dimarts també de 16.30 h a 18.30 h.

FORMA D'ACCÉS:

Directament o per derivació d'altres serveis, amb cita prèvia.

Web: <http://palmademallorca.es>

SERVEI D'ACOLLIDA A DONES I FAMÍLIES (SADIF)

REGIDORIA DELEGADA DE SERVEIS SOCIALS.
AJUNTAMENT DE PALMA.
INSTITUT BALEAR DE LA DONA.
CONSELLERIA DE PRESIDÈNCIA I ESPORTS.

Descripció del servei

És un servei d'atenció específica a dones i famílies que es troben en situació de violència domèstica i/o d'emergència social.

Serveis que presta

L'objectiu general del servei és oferir una atenció específica a les dones i a les famílies que hi accedeixen realitzant una valoració de les problemàtiques presentades i impulsant, al costat de les persones ateses, un procés de reinserció social, a través dels programes següents:

- **Programa d'informació i orientació:** amb aquest programa es dona informació, orientació i assessorament sobre els recursos d'assistència i acollida existents a dones, famílies, entitats, institucions, professionals i a la població en general.
- **Programa d'acollida:** ofereix acolliment a les dones i famílies que responen al perfil esmentat, tant d'urgència com a més llarg termini.
- **Programa de promoció social:** a través d'aquest programa es treballa la promoció i la inserció sociolaboral de les dones i famílies del programa d'acollida.

FITXA DEL SERVEI

Telèfon: 971 71 94 04

Fax: 971 71 49 33

A/e: sadif@caritasmallorca.org

HORARI D'ATENCIÓ AL PÚBLIC:

Les 24 hores del dia, tots els dies de l'any.

FORMA D'ACCÉS:

Directament o per derivació dels Centres municipals de Serveis Socials, Centre d'Informació de la Dona, centres de salut, jutjats, oficines d'ajuda a les víctimes del delicte, Policia i Guàrdia civil.

- **Programa d'atenció psicològica:** assistència i tractament psicològic individual i grupal, dirigit a les dones i persones del programa d'acollida.
- **Programa educatiu i de temps de lleure:** suport a l'educació i de temps d'oci dels infants del programa d'acollida.

Perfil de les persones ateses

- Dones majors de 18 anys o menors emancipades, soles o amb càrregues familiars, amb problemàtica de maltractaments que necessitin abandonar el seu domicili.
- Parelles amb infants i famílies monoparentals amb necessitats d'allotjament.

PIS PONT – PISOS D'ACOLLIDA

ÀREA D'HABITATGE I SERVEIS SOCIALS.
AJUNTAMENT DE PALMA.
CÁRITAS - ASSOCIACIÓ NUEVO FUTURO.

Descripció del servei

És un servei que té per objectiu que les dones i els seus fills i filles que han passat per una primera fase d'acollida i d'inserció en el SADIF puguin continuar el seu procés personal i d'inserció social en un context més normalitzat, i restablir les condicions d'autoestima i autonomia necessàries per al seu funcionament social com a ciutadanes de dret.

Així mateix, el Pis Pont és un recurs al qual hi poden accedir directament dones ateses als Centres Municipals de Serveis Socials que necessiten un suport menys intensiu que el que s'ofereix des del SADIF, de manera que no seria necessari el seu pas previ pel SADIF.

Serveis que presta

- Acollida
- Suport professional
- Capacitació personal i inserció social, mitjançant un conjunt de prestacions i actuacions dirigides a oferir una atenció global.

FITXA DEL SERVEI

SADIF

Telèfon: 971 71 94 04

Fax: 971 71 49 33

A/e: sadif@caritasmallorca.org

HORARI D'ATENCIÓ AL PÚBLIC:

Les 24 hores del dia, tots els dies de l'any

NUEVO FUTURO

Telèfon: 971 72 83 27

Fax: 971 72 83 27

A/e: nuevofuturopalma@gmail.com
palma@nuevofuturo.org

HORARI D'ATENCIÓ AL PÚBLIC:

De dilluns a divendres de 9.00 h a 14.00 h.

FORMA D'ACCÉS:

Per derivació del Servei d'Acollida a Dones i Famílies (SADIF) o dels Centres Municipals de Serveis Socials.

OFICINA D'AJUDA A LES VÍCTIMES DEL DELICTE (OAVD)

ÀREA DE SEGURETAT CIUTADANA,
TRÀNSIT I TRANSPORTS.
AJUNTAMENT DE PALMA.
D.G.RELACIONS EUROPEES I ENTITATS JURÍDIQUES.
CONSELLERIA DE PRESIDÈNCIA I ESPORTS.

Descripció del servei

L'OAVD és un servei d'informació, orientació i assistència a les persones que han estat víctimes d'un fet delictiu, té cura del compliment efectiu dels seus drets i evita la seva indefensió i la segona victimització.

Serveis que presta

- **Informació i orientació jurídica:** informar, orientar i assessorar jurídicament sobre els drets que assisteixen a les víctimes, tipus de procediments que es tramiten, mesures de protecció, resolucions judicials i recursos, acompanyaments per actuar d'intermediari de la víctima davant els organismes, institucions o professionals i seguiment de l'expedient judicial per informar-ne la víctima de la seva tramitació i les actuacions.
- **Atenció psicològica:**
 - a. **Intervenció en crisi:** l'OAVD ubicada a les dependències de la Policia Local ofereix assistència psicològica en crisi tots els dies les 24 hores, amb l'objectiu de disminuir els nivells d'ansietat, estabilitzar

FITXA DEL SERVEI

OFICINA COORDINADORA

Adreça: Pl. de la Drassana, 4, 2n, 07012, Palma

Telèfon: 971 17 64 55 / **Fax:** 971 17 64 80

A/e: oavd@caib.es

Web: www.caib.es

HORARI D'ATENCIÓ AL PÚBLIC:

De dilluns a divendres de 8.00 h a 15.00 h.

OAVD JUTJATS

Adreça: Av. d'Alemanya 5, 2n, 07003, Palma

Telèfon: 971 71 46 68 / **Fax:** 971 71 64 68

HORARI D'ATENCIÓ AL PÚBLIC:

De dilluns a divendres de 9.00 h a 14.00 h.

OAVD JUTJATS

Adreça: sa Gerreria, Trav. Ballester, 20, 07002, Palma

Telèfon: 971 72 27 97 / **Fax:** 971 72 29 22

HORARI D'ATENCIÓ AL PÚBLIC:

Dilluns, dimecres i divendres de 9.30 h a 13.30 h.

OAVD POLICIA LOCAL

Adreça: Av. Sant Ferran, s/n, 07011, Palma

Telèfon: 971 45 25 83

Fax: 971 45 59 63

HORARI D'ATENCIÓ AL PÚBLIC:

Dilluns, dimecres i divendres, de 9.30 h a 13.30 h.

FORMA D'ACCÉS:

Directament o per derivacions d'altres professionals, serveis, jutjats, fiscalia, etc.

la situació emocional de les víctimes i disminuir els efectes i les conseqüències psicològiques del fet delictiu i del trauma patit.

b. Intervenció psicològica: l'objectiu d'aquesta intervenció és donar suport i atenció psicològica adequada per pal·liar els efectes negatius del delictiu i potenciar els recursos personals per afrontar la possible situació traumàtica. S'ofereix un màxim de 5 sessions, ampliables a 10 sessions segons els casos.

- **Informació social:** informar i facilitar a les víctimes els recursos socials i sanitaris existents i fer la derivació oportuna per restablir la situació social i fer front a les necessitats més urgents.

INSTITUT BALEAR DE LA DONA (IBD)

CONSELLERIA DE PRESIDÈNCIA I ESPORTS.

Descripció del servei

L'Institut Balear de la Dona és un organisme autònom del Govern de les Illes Balears, adscrit a la Conselleria de Presidència i Esports, que té com a finalitat impulsar, facilitar, elaborar i executar les mesures necessàries per fer efectius els principis d'igualtat entre les dones i els homes de la nostra comunitat.

Serveis que presta

- Estudiar la situació de la dona a les Illes Balears.
- Planificar i coordinar la política d'igualtat entre dones i homes.
- Proposar a les administracions públiques l'execució de mesures relatives a:
 - Educació no sexista
 - Incorporació de la dona al món laboral
 - Salut de la dona
 - Participació de la dona en la vida pública
 - Protecció jurídica i social de la dona
 - Tractament de la dona en els mitjans de comunicació i en la publicitat
 - Conciliació entre la vida laboral i la familiar
 - Serveis d'ajuda a la família
 - Promoció i foment de la dona en el món de l'esport

FITXA DEL SERVEI

Adreça: C. Aragó 26, 1r E, 07006, Palma

Telèfon: 971 77 51 16

Fax: 971 77 49 38

A/e: ibdona@caib.es

Web: <http://ibdona.caib.es>

HORARI D'ATENCIÓ AL PÚBLIC:

De dilluns a divendres de 8.00 h a 18.00 h ó

SERVEI 24 H: 971 775 116

FORMA D'ACCÉS:

Directament o sol·licitant cita prèvia.

- Prevenció i assistència de la violència contra les dones
- Creació de recursos per a la dona.
- Realització de cursos de formació destinats a millorar la qualificació de les dones.

CENTRE D'INFORMACIÓ DE LA DONA

INSTITUT BALEAR DE LA DONA.
CONSELLERIA DE PRESIDÈNCIA I ESPORTS.

Descripció del servei

Servei d'informació, orientació i assessorament a les dones sobre els seus drets.

Serveis que presta

- Aspectes jurídics:
 - **Civil:** contractes d'arrendament, filiacions, herència i successions, desnonament.
 - **Penal:** maltractaments, abusos i agressions sexuals, altres tipus de delictes.
 - **Administratiu:** reclamacions prèvies relatives a les pensions, recursos, associacions.
 - **Laboral:** conciliació vida laboral i familiar, acomiadaments, assetjament psicològic a la feina, contractes, drets i deures, estrangeria, pensions.
 - **Família:** separació, divorci, parelles estables, règim econòmic matrimonial.
- Orientació professional (cursos de formació, itineraris d'inserció, ofertes d'ocupació, informació sobre creació d'empreses).
- Animació d'ocupació
- Serveis socials (beques, acollida dones, guarderies, prestacions econòmiques).

FITXA DEL SERVEI

Adreça: C. Aragó 26, 1r E, 07006, Palma

Telèfon: 971 77 49 74

Fax: 971 77 45 23

A/e: infordona@caib.es

Web: <http://ibdona.caib.es>

HORARI D'ATENCIÓ AL PÚBLIC:

De 9.00 h a 14.00 h i de 15.00 h a 18.00 h de dilluns a divendres

FORMA D'ACCÉS:

Directament o sol·licitant cita prèvia.

- Salut (planificació familiar, interrupció voluntària embaràs, assistència sanitària i psicològica, ludopaties, toxícomanies, planificació familiar).
- Educació: oferta educativa, beques, homologació d'estudis, educació adults.
- Temps lliure: activitats vacances, voluntariat, associacions, centres culturals.
- Associacionisme.

SERVEI D'ASSISTÈNCIA PSICOLÒGICA PER A DONES QUE PATEIXEN VIOLÈNCIA

INSTITUT BALEAR DE LA DONA.
CONSELLERIA DE PRESIDÈNCIA I ESPORTS.

Descripció del servei

Servei d'atenció psicològica dirigit a dones que són o han estat víctimes d'agressions (físiques, psíquiques o sexuals).

Pretén ajudar les víctimes a recuperar-se i pal·liar les conseqüències negatives a través de la recuperació dels recursos i habilitats personals que han quedat bloquejades per l'agressió.

Serveis que presta

- Sessions individuals (aproximadament 5 sessions). La primera sessió es realitza entre 48 i 72 h després del moment de la demanda.

FITXA DEL SERVEI

Adreça: Rambla dels Ducs de Palma 5, 2n 1a,
07003, Palma

Telèfon: 971 21 32 47

Fax: 971 71 34 36

A/e: serveidona@intress.org

HORARI D'ATENCIÓ AL PÚBLIC:

De 8:00 h a 15:00 h i de 16:00 h a 19:00 h

També es pot demanar cita a través de
l'Institut Balear de la Dona (IBD)

Adreça: C. Aragó 26. 1r E

Telèfon: 971 775 116

FORMA D'ACCÉS:

Directament o sol·licitant cita a través de l'IBD

SERVEI D'ATENCIÓ SOCIAL ALS JUTJATS (SASJ)

INSTITUT DE REINSERCIÓ SOCIAL (IREs).
GOVERN DE LES ILLES BALEARS
S'INSTITUT DE SERVEIS SOCIALS I ESPORTIUS DE MCA
AJUNTAMENT DE PALMA

Descripció del servei

El SASJ, dependent de l'IReS, presta serveis personals de caràcter tècnic adreçat a persones que presenten una problemàtica social i que, alhora, es troben afectades per una problemàtica judicial penal amb els següents objectius:

- Donar resposta a situacions de necessitat emocional, informativa i de gestió/tramitació produïdes en l'entorn judicial.
- Facilitar els mitjans per al desenvolupament de les capacitats personals en favor d'un procés de rehabilitació social.
- Establir un nexa d'unió entre l'àmbit judicial i sociosanitari amb l'objecte d'abordar de manera integral la situació personal i social de les persones afectades per l'acció judicial.

Serveis que presta

- Informació i assessorament.
- Tractament psicosocial.
- Ajut en la realització de tràmits i gestions.

FITXA DEL SERVEI

Adreça: Av. Alemanya 5, 2n, 07003, Palma

Telèfon: 971 71 33 53

A/e: sasjmallorca@iresweb.org

HORARI D'ATENCIÓ AL PÚBLIC:

De 9.00 h a 14.00 h i altres en horari concertat

FORMA D'ACCÉS:

Directament o per derivacions d'altres professionals, serveis i autoritats judicials.

SERVEI D'EMERGÈNCIA 112

DIRECCIÓ GENERAL D'INTERIOR.
CONSELLERIA DE FUNCIÓ PÚBLICA I INTERIOR.

Descripció del servei

L'112 és una finestreta única en serveis nacionals d'atenció d'emergències al públic.

L'objectiu de l'112 és garantir una mobilització ràpida i eficaç de recursos, mitjançant la coordinació d'efectius, en tot el territori de les Illes Balears i en el seu litoral. L'112 transmet la demanda i la informació que sol·licita la ciutadania als serveis corresponents, d'acord amb plans, procediments i protocols.

Serveis que presta

El telèfon 112 permet accedir amb facilitat a tots els serveis d'urgència en cas d'incendi, desorientació, accident de trànsit, robatori, agressions, violència domèstica, etc.

L'112 disposa, permanentment, d'un **Servei d'Atenció Psicològica en crisi** que s'activa en qualsevol situació d'emergència, en la qual es necessiti la presència d'un/a professional de la psicologia.

En casos de violència domèstica, s'ofereix a les dones informació i assessorament, suport psicològic i assessorament jurídic.

FITXA DEL SERVEI

112

Servei telefònic gratuït les 24 hores del dia, els 365 dies de l'any

Web: www.112ib.com

FORMA D'ACCÉS:

Els professionals es traslladen al lloc on s'han produït els fets.

CENTRES DE SALUT

IB - SALUT. CONSELLERIA DE SALUT I CONSUM.

Descripció del servei

L'atenció primària de la salut és el primer nivell d'accés dels ciutadans i ciutadanes a l'assistència sanitària.

El centre d'atenció primària (CAP) és el primer lloc on s'ha d'anar quan es té un problema de salut o quan es vol pre-venir quelcom.

Serveis que presta

El CAP està dotat d'un equip de professionals de la salut format per metges de capçalera, pediatres, llevadores, infermiers/es i el personal de les unitats d'admissions d'atenció a l'usuari, que orienten els pacients tant en les seves necessitats d'assistència sanitària com d'assistència social.

També posen al seu abast altres serveis i programes especials: injectables, anàlisi clíniques, cures, electrocardiogrames, vacunacions, atenció domiciliària, seguiment pediàtric i altres programes de salut.

Si el problema de salut requereix altres atencions, des del centre d'atenció primària es derivarà al recurs assistencial que calgui:

- Consultes d'especialistes.
- Atenció a la dona.
- Atenció hospitalària.
- Atenció en salut mental i psiquiatria per a infants i adults, centres i serveis sociosanitaris.
- Cures pal·liatives.
- Diagnòstic per la imatge.
- Rehabilitació, etc.

FITXA DEL SERVEI

CS ARQUITECTE BENNASSAR	Av. Gaspar Bennàzar, Arquitecte, 9, 07004, Palma	971753133
CS CAMP REDÓ	Crta. Valldemossa, 61, 07010, Palma	971205852
CS COLL D'EN RABASSA	C. Vicente Tofiño, 34, 07007, Palma	971266115
CS EMILI DARDER	Av. Puerto Rico, s/n, 07007, Palma	971420080
CS ESCOLA GRADUADA	C. Escola Graduada, 3, 07002, Palma	971717047
CS LA CASA DEL MAR - PONENT	Pg. de S'Escullera, 7 07012, Palma	971725445
CS PERE GARAU	C. Lluís Martí, 83 07007, Palma	971420645
CS RAFAL NOU	C. Mestre Perosi, 13, 07008, Palma	971475360

FORMA D'ACCÉS:

Normalment, llevat de les urgències, cal demanar hora de visita (metge/essa, pediatre/ra, infermera/llevadora), extraccions...

Web: www.caib.es

TELÈFON CITA PRÈVIA: 902 07 90 79

HOSPITAL UNIVERSITARI SON DURETA

IB-SALUT.
CONSELLERIA DE SALUT I CONSUM.

Descripció del servei

L'Hospital Universitari Són Dureta és un hospital públic, universitari, docent i investigador, que atén el sector sanitari de Palma i d'altres poblacions, d'Inca i d'altres poblacions annexes englobades en l'àrea sanitària de Mallorca, a més de ser l'hospital de referència per a tota la comunitat de les Illes Balears. Dependent de l'IB-SALUT, és un complex hospitalari compost per diferents pavellons: l'hospital general, l'hospital maternoinfantil, l'Hospital Verge de la Salut i tres centres de consultes externes a Palma.

Serveis que presta

En una situació de violència domèstica es presta l'atenció següent:

- Exploració d'un/a metge/ssa, que realitzarà l'informe de lesions.
- Atenció directa a la víctima: informació, orientació i assessorament.
- Coordinació amb l'Institut Balear de la Dona i les forces de seguretat amb la finalitat que la víctima de violència domèstica contacti amb aquestes institucions (per a assessorament jurídic, posar la denúncia, assistència psicològica, etc)

FITXA DEL SERVEI

Adreça: C. Andrea Doria, 55, 07014, Palma

Telèfon: 971 17 50 00

971 17 50 18 (directe treballadores socials)

Fax: 971 17 55 00

A/e: atp@hds.es (atenció al públic)

aso@hds.es (treballadores socials)

Web: www.hsd.es

HOSPITAL SON LLÀTZER

IB-SALUT.
CONSELLERIA DE SALUT I CONSUM.

Descripció del servei

Son Llàtzer és un hospital públic, integrat en la xarxa pública de la Conselleria de Salut i Consum, que proporciona atenció mèdica especialitzada a la ciutadania. L'hospital basa el seu model de gestió en l'autonomia de gestió dins el marc del Servei de Salut de les Illes Balears, l'orientació cap a les activitats sense ingrés i de ràpida resolució i la informatització integral de tots els processos clínics i de gestió.

Serveis que presta

En una situació de violència domèstica es presta l'atenció següent:

- Exploració d'un/a metge/ssa, que realitzarà l'informe de lesions.
- Atenció directa a la víctima: informació, orientació i assessorament.
- Coordinació amb l'Institut Balear de la Dona i les forces de seguretat amb la finalitat que la víctima de violència domèstica contacti amb aquestes institucions (per a assessorament jurídic, posar la denúncia, assistència psicològica, etc)

FITXA DEL SERVEI

Adreça: Ctra. Manacor, km 4, 07198, Palma

Telèfon: 871 20 21 23
871 20 21 24 (atenció a l'usuari i treball social)
871 20 20 00 (centraleta)

Fax: 871 20 22 36 (atenció a l'usuari i treball social)
871 20 20 27 (centraleta)

A/e: atencionsuari@hsl.es

Web: www.hsl.es

POLICIA LOCAL

ÀREA DE SEGURETAT CIUTADANA,
TRÀNSIT I TRANSPORTS.
AJUNTAMENT DE PALMA.

Grup de Violència Domèstica

Els serveis que s'ofereixen són:

- Resposta policial prioritària a les demandes d'auxili efectuades al 092.
- Atenció especialitzada per part dels agents.
- Assistència mèdica d'urgència en els casos necessaris.
- Assistència psicològica immediata (24 hores) per intervenir en situacions de crisi emocional i proporcionar consell a l'hora d'afrontar la problemàtica personal i derivació al programa d'assistència psicològica de l'OAVD.
- Assessorament jurídic.
- Confecció de les diligències policials i presentació a l'autoritat judicial incloent-hi, si pertoca, la detenció del pressumpte autor dels fets denunciats.
- Mobilització dels recursos assistencials existents en cas que sigui necessari real·lotjar a la persona afectada.
- Tractament i seguiment personalitzat, prioritari i especialitzat de les denúncies. Inclou la tutela de les víctimes i la remissió dels fets que ho requereixin al policia de barri.
- Facilitació, en situacions d'especial perillositat, de dispositius de localització amb teleassistència.

- Intèrpret, si és necessari.
- Posar a disposició de la ciutadania informació escrita sobre els recursos assistencials existents i el procediment per presentar queixes o suggeriments sobre el servei.
- Gestió prioritària de les ordres de protecció i els judicis ràpids, d'acord amb les directrius del Jutjat de Violència sobre la dona.
- Organització de conferències, jornades i seminaris sobre el tema, en col·laboració amb el Departament de Formació de l'Escola de la Policia que inclou en la seva programació anual continguts formatius relacionats amb la victimologia i el perfeccionament dels coneixements legislatius, per tal de mantenir i millorar la qualitat de l'atenció policial que es rep.

FITXA DEL SERVEI

REGIDORIA DE L'ÀREA DE SEGURETAT CIUTADANA, TRÀNSIT I TRANSPORTS

Adreça: Av. Sant Ferran s/n, 07011, Palma

Telèfon: 971 22 55 00

Fax: 971 28 40 10

Horari: 24 hores

Web: www.policia.depalma.org

A/e: policia@a-palma.es

Queixes i suggeriments: 900 71 10 92

TELÈFON URGÈNCIES: 092

UNITATS TERRITORIALS

PONENT

Adreça: Av. Sant Ferran s/n, 07011, Palma

Telèfon: 971 22 55 69
971 22 55 00

Horari: Oberta 24 hores al dia, tots els dies de l'any

A/e: ponentpb@pol.a-palma.es

CENTRE

Adreça: C. Jaume Lluís Garau, 9 (Ed. Avingudes),
07006, Palma

Telèfon: 971 22 59 19

Horari: Oberta de dilluns a divendres de 10.00 h a 13.30 h
i de 17.00 h a 20.00 h i dis. de 10.00 h a 13.00 h

A/e: centrepb@pol.a-palma.es

NORD

Adreça: C. Felip II, 19 baixos, 07010, Palma

Telèfon: 971 75 84 87

Horari: Oberta de dilluns a divendres de 9.00 h a 13.00 h
i de 17.00 h a 19.30 h

A/e: nordpb@pol.a-palma.es

LLEVANT

Son Gotleu

Adreça: C. José de Diego s/n (Casal de barri),
07008, Palma

Telèfon: 971 42 00 01

Horari: Oberta de dilluns a divendres de 9.00 h a 13.00 h
i de 17.00 h a 19.30 h

A/e: levantpb@pol.a-palma.es

La Soledat

Adreça: C. Fornaris, 65, 07007, Palma

Telèfon: 971 24 13 15

Horari: Oberta de dilluns a divendres de 9.00 h a 13.00 h
i de 17.00 h a 19.30 h

A/e: llevantpb@pol.a-palma.es

PLATJA

Adreça: Pl. Meravelles, 07610, Palma

Telèfon: 971 49 05 03

Horari: Oberta de dilluns a divendres de 10.00 h a 13.00 h
i de 17.00 h a 20.00 h

A/e: platjapb@pol.a-palma.es

ESCOLA

Adreça: Av. Sant Ferran s/n, 07011, Palma

Telèfon: 971 22 55 35

A/e: escola@a-palma.es

POLICIA NACIONAL

MINISTERI DE L'INTERIOR.

Servei d'Atenció a la Família (SAF).

Unitats de prevenció, assistència i protecció a les dones víctimes de violència domèstica (UPAP).

Serveis que presta

- Tramitació de denúncies de víctimes i testimonis.
- Planificació i coordinació de les estratègies encaminades a l'eradicació de la violència domèstica.
- Assistència psicològica (derivació a l'Oficina d'Ajuda a les Víctimes del Delicte).
- Servei de Teleassistència Mòbil.
- Informació i derivació a altres recursos (Institut Balear de la Dona, centres municipals de serveis socials, etc.).

FITXA DEL SERVEI

Adreça: C. Ruiz de Alda, 8, 3r, 07011, Palma
Direcció Superior de la Policia Nacional

Telèfon: 971 22 52 62
971 22 52 63

Fax: 971 28 42 40

Horari: De 8.00 h a 22.00 h.
L'Oficina de Denúncies, les 24 hores.

PLATJA DE PALMA

Adreça: C. Marbella, 37

Telèfon: 971 26 62 62

Fax: 971 26 14 17

TELÈFON D'URGÈNCIES: 091

GUÀRDIA CIVIL

UNITAT DE POLICIA JUDICIAL.
17a ZONA GUÀRDIA CIVIL (ILLES BALEARS).
EMUME (Equipo Mujer - Menor).

Serveis que presta

- Delictes contra les persones: homicidis, desapareguts, segrests, agressions sexuals greus (violacions), extorsions, organitzacions delictives dedicades a l'explotació o al sotmetiment de persones o a la comissió d'actes violents.
- Actuació dones-menors: maltractaments greus, agressions sexuals en aquest àmbit, abandonament d'infants i menors, mendicitat o explotació laboral de menors, tràfic d'infants, tràfic d'éssers humans amb fins d'explotació sexual (proxenetisme, etc), pornografia infantil, agressions o abusos sexuals a menors, delinqüència juvenil, maltractaments a persones discapacitades o persones majors.
- Tramitació de denúncies de víctimes i realització dels atestats per als jutjats.
- Derivació i/o acompanyament a serveis (cases d'acollida, menjadors, clíniques, hospitals...) sempre que es facin càrrec de les diligències
- Informació d'altres recursos (Oficina d'Ajuda a Víctimes del Delicte, etc.).

La gran majoria de les actuacions s'efectuen fora de Palma ja que la competència és del Cos Nacional de Policia perquè és la seva demarcació policial.

FITXA DEL SERVEI

Adreça: C. Manuel Azaña, 10, 07006, Palma

Telèfon: 971 77 41 00

Fax: 971 77 42 53

A/e: ib-cmd-palmademallorca-personas@guardiacivil.org

HORARI D'ATENCIÓ AL PÚBLIC:

24 hores

TELÈFON D'URGÈNCIES: 062

ADMINISTRACIÓ DE JUSTÍCIA

MINISTERI DE JUSTÍCIA.

FITXA DEL SERVEI

Tribunal Superior de Justícia	Pl. del Mercat 12, 07001, Palma
Audiència Provincial	Pl. del Mercat 12, 07001, Palma
Jutjats de primera instància, contenciós, de menors i social	Trav. d'en Ballester 20, 07002 Palma
Jutjat de violència domèstica	Trav. d'en Ballester 20, 07002, Palma
Violència domèstica núm. 1	Tel. 971 21 93 87
Violència domèstica núm. 2	Tel. 971 21 93 75
Fiscalia	Pl. del Mercat 12, 07001, Palma Tel. 971 71 74 70 Via Alemanya 5, 07003, Palma Tel. 971 71 65 37 Trav. d'en Ballester 20, 07002, Palma Tel. 971 21 94 51 Tel. 971 21 94 43 (Menors)

Registre Civil

Trav. d'en Ballester, 20,
07002, Palma
Tel. 971 21 94 28

Clínica Medico forense Equip de suport (psicòlegs i treballadors socials)

Trav. d'en Ballester, 20
07002, Palma
Tel. 971 21 94 41

Via Alemanya 5,
07003, Palma
Tel. 971 72 58 66

Jutjats d'instrucció

Via Alemanya 5,
07003, Palma

Instrucció núm. 1
Instrucció núm. 2
Instrucció núm. 3
Instrucció núm. 4
Instrucció núm. 5
Instrucció núm. 6
Instrucció núm. 7
Instrucció núm. 8
Instrucció núm. 9
Instrucció núm. 10
Instrucció núm. 11
Instrucció núm. 12

Tel. 971 72 17 48
Tel. 971 72 66 46
Tel. 971 72 36 56
Tel. 971 71 35 21
Tel. 971 72 53 48
Tel. 971 71 84 88
Tel. 971 72 22 16
Tel. 971 72 65 36
Tel. 971 72 57 50
Tel. 971 72 17 49
Tel. 971 71 90 26
Tel. 971 71 54 25

Jutjat de vigilància penitenciària	Via Alemanya, 5, 07003, Palma Tel. 971 72 26 04 971 72 63 44
Jutjat de guàrdia permanent	Via Alemanya, 5, 07003, Palma Tel. 971 71 82 24 971 71 87 45
Jutjats penals	Miquel Santandreu, 1, 07006, Palma
Penal núm. 1	Tel. 971 71 21 69
Penal núm. 2	Tel. 971 71 24 59
Penal núm. 3	Tel. 971 72 22 15
Penal núm. 4	Tel. 971 72 66 47
Penal núm. 5	Tel. 971 72 73 69
Penal núm. 6	Tel. 971 71 69 22
Penal núm. 7	Tel. 971 72 06 41
Penal núm. 8	Tel. 971 71 56 44
Telèfon atenció al ciutadà: 902 00 72 14 Web: www.mjusticia.es	

ASSISTÈNCIA JURÍDICA GRATUÏTA

MINISTERI DE JUSTÍCIA.
IL·LTRE. COL·LEGI D'ADVOCATS
DE LES ILLES BALEARS.

Serveis que presta

El dret a l'assistència jurídica gratuïta és un principi constitucional per tal d'assegurar l'accés de totes les persones a la justícia en condicions d'igualtat i d'eliminar la discriminació que la falta de recursos pot suposar. Serà d'aplicació general en tot tipus de processos judicials, així com l'assessorament previ al procés.

En el cas de violència domèstica, amb la finalitat d'atendre immediatament les víctimes de maltractaments, seran els Col·legis d'Advocats els que donin resposta a la sol·licitud d'una atenció professional, tramitant la sol·licitud d'assistència jurídica gratuïta i designant un/a advocat/da d'ofici, si s'escau.

Per això, cada Col·legi d'Advocats tindrà necessàriament un Servei d'Orientació Jurídica que facilitarà assessorament previ a les persones peticionàries d'assistència, les informarà sobre els requisits necessaris per al reconeixement del dret i les orientarà en la redacció dels formularis normalitzats.

FITXA DEL SERVEI

IL·LTRE COL·LEGI D'ADVOCATS DE LES ILLES BALEARS

Adreça: Rambles dels Ducs de Palma de Mallorca, 10,
07003, Palma

Telèfon: 971 71 42 25

Fax: 971 71 92 06

A/e: secretaria@icaib.org

Web: www.icaib.org

FORMA D'ACCÉS:

Sol·licitud on-line: www.justiciagratuïta.es

Procediment tradicional: Descarregant el formulari que es facilita a la pàgina www.justiciagratuïta.es que s'instarà davant el Col·legi d'Advocats o bé, dirigint-s'hi directament.

SERVEI D'ORIENTACIÓ JURÍDICA (SOJ)

MINISTERI DE JUSTÍCIA
IL·LTRE. COL·LEGI D'ADVOCATS
DE LES ILLES BALEARS.

Serveis que presta

Assessorament previ a les persones peticionàries d'assistència jurídica gratuïta (conjunt de prestacions necessàries per intervenir en el procediment judicial -honoraris d'advocats, procuradors, etc.- que garanteixen el dret a la justícia gratuïta si s'acredita la insuficiència de recursos econòmics per pledejar), informació sobre el compliment dels requisits necessaris per al seu reconeixement i auxili en la redacció dels impresos normalitzats de sol·licitud.

TORN D'OFICI DE VIOLÈNCIA DOMÈSTICA

MINISTERI DE JUSTÍCIA
IL·LTRE. COL·LEGI D'ADVOCATS
DE LES ILLES BALEARS.

Serveis que presta

Aquest torn d'ofici garanteix la defensa jurídica gratuïta i especialitzada, de forma immediata, a totes les víctimes de violència de gènere que ho sol·licitin, sense perjudici de que si no se li reconeix posteriorment el dret de justí-

FITXA DEL SERVEI

SOJ PALMA (CIVIL)

Adreça: Trav. d'en Ballester, s/n, 07002, Palma

Telèfon: 971 42 51 13

Fax: 971 71 56 10

A/e: sagerreria@caib.org

HORARI D'ATENCIÓ AL PÚBLIC:

De dilluns a dijous de 9.30 h a 12.00 h.

SOJ PALMA (PENAL)

Adreça: Av. d'Alemanya, 5, 4t, 07003, Palma

Telèfon: 971 71 81 41

A/e: sojpenal@icaib.org

HORARI D'ATENCIÓ AL PÚBLIC:

Dilluns, dimecres i divendres de 9.30 h a 12.00 h.

FORMA D'ACCÉS:

Directament

Web: www.icaib.org

cia gratuïta, hauran d'abonar els honoraris reportats per la seva intervenció.

El lletrat o lletrada designat per a aquests casos segueix tota la causa, de manera que la persona agredida té un únic representant legal en tot el procés.

PATRONAT MUNICIPAL DE L'HABITATGE

ÀREA D'HABITATGE I SERVEIS SOCIALS.
AJUNTAMENT DE PALMA.

Descripció del servei

El Patronat Municipal de l'Habitatge té com a finalitat la col·laboració, la promoció i la prestació dels serveis encaminats a atendre les necessitats d'habitatge, sobretot de les persones i grups socials més necessitats de protecció.

Serveis que presta

- Programa PALMA HABITADA. Intermediaris entre el propietari/tària i el llogater/a. Gestió de borsa d'habitatges mitjançant acord directe amb el propietari/tària i acompanyament a la visita de l'habitatge.
- Informació general, jurídica i d'ofertes d'habitatges en règim de lloguer per a persones que tinguin habitatges llogats.
- Realització dels informes de disponibilitat d'habitatge suficient per a la reagrupació de persones estrangeres no comunitàries a Palma. Realitza, també, tasques d'informació, suport i assessorament.
- Altres activitats relacionades amb l'habitatge: promoció d'habitatges de venda o lloguer i adjudicació d'aquests, promoció de locals i aparcaments, rehabilitació de barris, rehabilitació d'habitatges, informació general sobre habitatges municipals a les persones que ho sol·licitin.

FITXA DEL SERVEI

PATRONAT MUNICIPAL DE L'HABITATGE

Adreça: C. Sant Andreu, 8, baixos, 07002 Palma

Telèfon: 971 72 32 84

Fax: 971 72 08 15

A/e: habitatge@hab.a-palma.es

Web: www.patronathabitatge.com

HORARI D'ATENCIÓ AL PÚBLIC:

De dilluns a divendres de 9.00 h a 14.00 h.

PROGRAMA PALMA HABITADA

Adreça: C. de la Ferreria 15, 07002, Palma

Telèfon: 971 21 41 97

902 07 75 00

A/e: hjpalma@provivienda.org

Web: www.patronathabitatge.com

HORARI D'ATENCIÓ AL PÚBLIC:

De dilluns a dijous de 9.00 a 14.00 i de 15.30 h a 18.30 h i divendres de 9.00 a 15.00 h

FORMA D'ACCÉS:

Les persones interessades a formalitzar la seva participació en el programa Palma Habitada poden fer-ho mitjançant:

- **Telèfon d'informació 902 07 75 00**
- **Web:** www.patronathabitatge.com
- **Oficines del programa Palma Habitada**

INSTITUT BALEAR DE LA VIVENDA (IBAVI)

CONSELLERIA D'OBRES PÚBLIQUES,
HABITATGE I TRANSPORTS.

Descripció del servei

L'IBAVI és una empresa pública, adscrita a la Conselleria d'Obres Públiques, Habitatge i Transports, que té com a objectiu la promoció pública i la rehabilitació d'habitatges.

Serveis que presta

Promoció d'habitatges de protecció pública. Els habitatges es poden adjudicar tant en règim de compravenda com de lloguer. Quan hi ha una promoció d'habitatges s'obre una convocatòria. Les persones interesades han de presentar unes sol·licituds. També existeix la possibilitat d'accedir a pisos de segona mà.

HIPOTECA JOVE

Descripció del servei

Per comprar la seva pròpia casa els joves d'entre 18 i 35 anys poden accedir al Servei d'Hipoteca Jove, que permet finançar la compra d'habitatges fins a 300.000 euros en valor de compra o taxació (el menor dels dos), amb el 100% de finançament, sense entrades ni avals, fins a 40 anys i amb un tipus d'interès preferent.

Requisits

- Tenir entre 18 i 35 anys, ambdós inclosos.

FITXA DEL SERVEI

Adreça: C. Manuel Azaña, 9, 07006, Palma

Telèfon 971 17 73 00

Fax: 971 46 88 29

A/e: ibavi@bitel.es

Web: <http://ibavi.caib.es>

HORARI D'ATENCIÓ AL PÚBLIC:

De dilluns a divendres de 9.30 h a 13.00 h
i de dilluns a dijous de 16.00 h a 19.00 h.

FORMA D'ACCÉS:

Els requisits generals d'accés són variables segons la promoció

- Adquirir el primer habitatge habitual i permanent.
- Una de les persones sol·licitants del préstec ha de demostrar treball fix, amb una antiguitat mínima d'un any o l'exercici d'una activitat professional per compte propi durant el mateix període de temps.

Requisits

- Emplenar l'imprès de sol·licitud a través del telèfon gratuït 900 700 003, a la web www.hipotecajove.com o a les oficines:
 - C. de la Palma, 4 - Palma
 - C. Manuel Azaña, 9b - Palma
- Segellar l'imprès a qualsevol de les oficines anteriors.
- Dirigir-se a qualsevol oficina de *Sa Nostra* o La Caixa per sol·licitar la hipoteca, on estudiaran la sol·licitud.

INSTITUT MUNICIPAL DE FORMACIÓ, OCUPACIÓ I FOMENT (IMFOF)

REGIDORIA DELEGADA DE TREBALL, ECONOMIA I COMERÇ.
AJUNTAMENT DE PALMA.

Descripció del servei

L'Institut Municipal de Formació, Ocupació i Foment (IMFOF) és un organisme autònom que dóna servei en temes d'ocupació, formació, creació d'empreses i suport al petit comerç.

L'objectiu prioritari és promoure el desenvolupament sociolaboral oferint serveis personals individualitzats i fent prospecció i promoció de les oportunitats laborals i empresarials que tinguin major incidència en la inserció laboral i la millora de l'ocupabilitat.

Serveis que presta

- Àrea d'ocupació.
- Àrea de formació.
- Àrea de creació d'empreses.
- Àrea d'economia i comerç.

Com sol·licitar feina a través de l'Agència de Col·locació?

- **Primer:** recollir el formulari de demandant d'ocupació a les oficines de l'IMFOF o descarregar-lo des de la pàgina web: www.imfop.es

- **Segon:** emplenar-lo seguint les instruccions indicades.
- **Tercer:** demanar cita per a entrevista personal al telèfon 900 139 138

FITXA DEL SERVEI

■ CENTRAL DE L'IMFOF

Adreça: Av. Gabriel Alomar i Villalonga 18, 1,
07006, Palma

Telèfon: 971 21 46 80

Fax: 971 71 39 06

A/e: imfop@imfop.es

Web: www.imfop.es

■ CREACIÓ D'EMPRESSES

Adreça: Av. Gabriel Alomar i Villalonga, 18, baixos
07006, Palma

Telèfon: 971 21 46 83

Fax: 971 71 39 06

A/e: sae@imfop.es

■ ECONOMIA I COMERÇ

Adreça: Pl. de la Quartera, 9, 07002, Palma

Telèfon: 971 22 94 70

Fax: 971 21 37 36

A/e: ecomerc@imfop.es

■ FORMACIÓ

Adreça: C. Gerreria, 6, baixos,
07002, Palma

Telèfon: 971 71 77 17

Fax: 971 72 13 03

A/e: formacio@imfof.es

■ OCUPACIÓ

1 (MOREY)

Adreça: C. Morey, 7, Baixos,
07001, Palma

Telèfon: 900 13 91 38

Fax: 971 72 64 00

2 (LLORENÇ BISBAL)

Adreça: Pl. Llorenç Bisbal, 5, Baixos
07002 Palma

Telèfon: 971 72 85 21

Fax: 971 72 41 27

3 (FERRERIA)

Adreça: C. Ferreria, 9, Baixos, 07002, Palma

Telèfon: 971 22 85 90

Fax: 971 49 50 98

4 (PUIG DE SANT PERE)

Adreça: C. Forn de l'Olivera, 18, Baixos,
07012, Palma

Telèfon: 971 21 46 30

Fax: 971 71 49 59

5 (SON CLADERA)

Adreça: C. Cala Mitjana, 41, 07009 , Palma

Telèfon: 971 70 68 07

Fax: 971 70 68 08

6 (EL TERRENO)

Adreça: C. Dos de Maig (Cantonada C. Lacy i
Josep Villalonga), 07015, Palma

Telèfon: 971 28 93 22

7 (SON GOTLEU)

Adreça: C. José de Diego, 18 , baixos,
07008 Palma

Telèfon: 630 22 83 83 (Provisional)

■ OFICINA IMFOF - CONSORCI RIBA

Adreça: C. Califòrnia, 10, 07007, Palma

Telèfon: 971 91 93 93

Fax: 971 91 93 97

A/e: ocupacio.riba@imfof.es

SERVEI D'OCUPACIÓ DE LES ILLES BALEARS (SOIB)

CONSELLERIA DE TREBALL I FORMACIÓ.

Serveis que presta

- Inscripció i registres com a demandants de feina.
- Oferta de llocs de feina, adaptats a les característiques professionals.
- Informació sobre el mercat laboral.
- Serveis de selecció tècnica de treballadors/res per a empreses.
- Programes personalitzats de recerca de feina.
- Programes de formació professional.
- Informació, tramitació i reconeixement de prestacions i subsidis.
- Informació sobre diferents modalitats de contractació, requisits, subvencions, terminis i registre.

FITXA DEL SERVEI

CONSELLERIA DE TREBALL I FORMACIÓ

Adreça: C. Gremi Teixidors, 38, 07009, Palma

Telèfon: 971 17 63 00

Fax: 971 17 63 01

Web: <http://infosoib.caib.es>

OFICINA MIQUEL MARQUÈS

Adreça: C. Miquel Marquès, 13, 07005, Palma	Telèfon: 971 77 09 75 971 46 58 63 971 46 78 84	07179 07011 07195 07190 07012 07194 07190 07013 07100 07192 07014 07108 07109 07015 07170
---	---	---

OFICINA JORDI VILLALONGA I VELASCO

Adreça: C. Jordi Villalonga i Velasco, 2, baixos 07010, Palma	Telèfon: 971 46 91 51 971 46 42 00 Fax: 971 46 90 04	07340 07141 07009 07110 07009 07010 07349 07009 07198 07193 07141 07120 07330 07004 07320 07141 07008
---	--	--

OFICINA MATEU ENRIC LLADÓ

Adreça: C. Mateu Enric Lladó, 21, 07002, Palma	Telèfon: 971 72 86 25 971 72 45 25 971 72 83 77 Fax: 971 72 36 55	07210 07001 07610 07629 07002 07199 07220 07003 07006 07630 07005 07610 07630 07006 07199 07639 07007 07142 07620 07600 07638 07609 07199 07640 07230 07608
---	--	---

Web: <http://soib.caib.es>

SERVEIS D'INFORMACIÓ I ORIENTACIÓ PER A L'OCUPACIÓ LABORAL

SERVEIS D'OCUPACIÓ DE LES ILLES BALEARS (SOIB)
GOVERN DE LES ILLES BALEARS.
SINDICATS.

Descripció del servei

És un servei gratuït, destinat a millorar les possibilitats d'inserció i promoció laboral.

Serveis que presta

- **Orientació laboral** (situació del mercat de treball, drets i deures de les treballadores, contractació i condicions laborals, prestacions davant la situació d'atur, conciliació de la vida familiar i laboral, etc.).
- **Orientació professional i formativa** (interessos i perfils professionals, oferta formativa dels tres subsistemes, treball públic, beques i ajuts).
- **Planificació del procés de recerca o millora d'ocupació i acreditacions formatives** (oportunitats d'ocupació, elaboració de currículums i cartes de presentació, processos de selecció de personal, etc.).

Persones beneficiàries

- Persones inscrites en el SOIB entre els 16 i 64 anys.
- Persones amb discapacitat.

FITXA DEL SERVEI

SOIB

Adreça: C. Gremi Teixidors, 38, 07009, Palma

Telèfon: 971 17 63 00

Fax: 971 17 63 01

Web: <http://info-soib.caib.es>

ALTRES RECURSOS D'ORIENTACIÓ LABORAL:

■ CCOO Illes Balears

Adreça: C. Francesc de Borja Moll, 3, 07003, Palma

Telèfon: 971 72 60 60 **Fax:** 971 71 96 14

■ IFES-UGT

Adreça: C. Son Ferragut, 1, baixos, 07004, Palma

Telèfon: 900 50 26 37 **Fax:** 971 20 67 00

■ CGT

Adreça: C. Son Rapinya – CC Los Almendros, 2a planta, 07013, Palma

Telèfon: 971 79 14 47 **Fax:** 971 78 30 16

■ CSI - CSIF

Adreça: C. Sant Vicenç de Paül, 5 i 7 int 07005 Palma

Telèfon: 971 29 00 53

■ USO

Adreça: C. Sergent Cortes Pinya 2, bx 07003 Palma

Telèfon: 971 27 79 14

■ STEI-i

Adreça: C. Jaume Ferran 58. 07005 Palma

Telèfon: 971 79 14 47

- Persones immigrants.
- Col·lectiu de persones en risc d'exclusió social.

CONFEDERACIÓ D'ASSOCIACIONS EMPRESARIALS DE BALEARS (CAEB)

Descripció del servei

La Confederació d'Associacions Empresariales de Balears (CAEB), entre d'altres serveis, ofereix a les associacions empresarials, empreses i persones usuàries, en general, de Balears, diferents actuacions que pretenen donar resposta a les necessitats que puguin sorgir en relació als recursos humans i formació de qualsevol sector empresarial.

Serveis que presta

- **Formació especialitzada:** seminaris i jornades de perfeccionament i actualització de continguts dirigits als professionals.
- **Formació dirigida a persones en actiu:** capacitar els treballadors/es en l'adquisició de noves competències professionals amb l'objecte de facilitar la seva adaptació i promoció professional.
- **Formació dirigida a persones en atur:** adquisició de competències professionals requerides en els sectors productius, possibilitant d'aquesta manera la inserció en el mercat laboral.
- **Orientació laboral:** conjunt de programes i accions per facilitar la inserció laboral de les persones en situació

FITXA DEL SERVEI

Adreça: C. Aragó, 215, 2n, 07008, Palma
Telèfon: 971 70 60 14
Fax: 971 47 83 83
A/e: general@caeb.es
Web: http://www.caeb.es

FORMACIÓ, ORIENTACIÓ I TREBALL:

Adreça: C. Aragó, 215, 2n, 07008, Palma
Telèfon: 971 70 60 10
Fax: 971 47 83 93
A/e Formació: form@caeb.es
A/e Orientació i Treball: seoe@caeb.es
Web: www.caeb.es

d'atur, integrats en la Xarxa d'Orientació Laboral del Servei d'Ocupació dels Illes Balears (SOIB).

S'ofereix:

- Informació i assessorament laboral personalitzat
- Informació sobre el mercat laboral
- Informació i assessorament sobre formació i oferta formativa
- Assessorament en la definició de l'objectiu professional
- Assessorament per a la recerca d'ocupació
- Contacte amb empreses
- Informació sobre beques

- Informació i préstec de material
- Tallers monogràfics per a promoció de competències relacionades amb l'èxit professional
- Gestió de pràctiques en empreses
- Informació en matèria de recursos humans

Persones beneficiàries

- Persones en recerca o millora de feina.

FINESTRETA ÚNICA EMPRESARIAL

CAMBRA DE COMERÇ DE LES ILLES BALEARS

La Finestreta Única Empresarial té per objecte el suport a les persones emprenedores en la creació de noves activitats empresarials, mitjançant la prestació de serveis integrats de tramitació i assessorament empresarial.

És un programa de simplificació administrativa de les condicions per a la creació d'empreses impulsat conjuntament per totes les Administracions Públiques (Administració General de l'Estat, Comunitats Autònomes, Administracions Locals) i les Cambres de comerç.

Serveis que presta

Les persones interessades en la creació i engegada d'una empresa reben:

- Orientació sobre el projecte empresarial (mitjans de

FINESTRETA ÚNICA EMPRESARIAL

Adreça: C. Estudi General, 7, 07001, Palma

Telèfon: 971 72 12 34

Fax: 971 72 63 02

A/e: camaracomercio@infotelecom.es

Web: www.cambresbalears.com

finançament, possibles formes jurídiques, ajudes a la creació d'empreses, requisits i tràmits necessaris).

- Tramitació integral del procés administratiu de creació d'una empresa.

CURSOS D'EDUCACIÓ PER A ADULTS

REGIDORIA DELEGADA DE CULTURA I EDUCACIÓ
CONSELLERIA D'EDUCACIÓ I CULTURA

Oferta formativa

- Ensenyaments inicials i consolidació de coneixements.
- Preparació per a les proves de graduat en educació secundària.
- Proves d'accés a cicles formatius de grau mitjà.
- Accés a cicles formatius de grau superior.
- Accés a la universitat majors de 25 anys.
- Iniciació a la informàtica.
- Iniciació a Internet.
- Ofimàtica bàsica.
- Iniciació al disseny de pàgines web.
- Alfabetització digital.
- Punt d'autoformació.
- Espanyol per a persones estrangeres (nivell bàsic, bàsic intensiu, mitjà, avançat).
- Català per a persones no catalonoparlants (presencial).
- Català per a persones catalanoparlants (presencial i semipresencial).
- Altres idiomes: anglès, alemany i francès.

Requisits

- Edat mínima: 18 anys. També es poden matricular als cursos els joves de més de 16 anys que hagin finalitzat

l'educació obligatòria, amb situacions personals extraordinàries o amb un contracte de formació o d'aprenentatge.

- Es pot fer la preinscripció com a màxim a tres cursos.
- Els criteris d'admissió als cursos són: situació laboral, nivell d'estudis, edat i ordre d'inscripció. Tenen prioritat els casos derivats d'atenció primària dels centres de serveis socials.
- L'alumnat que ha finalitzat cursos o mòduls anteriors té prioritat a l'hora de fer el segon curs/mòdul.
- Tots els cursos tenen un nombre mínim i màxim de places. Els cursos que no tinguin el nombre de persones matriculades exigit s'anul·laran.

FITXA DEL SERVEI

■ REGIDORIA DE CULTURA I EDUCACIÓ

Adreça: Av. Alomar i Villalonga, 18, 2n, 07006, Palma

Telèfon: 971 44 94 47

971 44 94 48

Fax: 971 44 92 29

A/e: edujove@edu.a-palma.es

Web: www.palmademallorca.es/educacio/smea

HORARI D'ATENCIÓ AL PUBLIC:

De dilluns a divendres de 9.00 h a 14.00 h.

■ **CEPA Son Malferit**

(Ajuntament de Palma)

Adreça: C. Gregorio Marañon, s/n, 07007, Palma

Telèfon: 971 24 49 76

Fax: 971 24 96 70

A/e: infoeduca@edu.a-palma.es

HORARI D'ATENCIÓ AL PÚBLIC:

De dilluns a divendres de 9.00 h a 14.00 h
i de 16.00 h a 19.00 h.

■ **ESTUDI 6**

Adreça: C. Guillem Massot, 64, 07003, Palma

Telèfon: 971 49 81 81

HORARI D'ATENCIÓ AL PÚBLIC:

De dilluns a dijous de 16.00 h a 19.00 h.

■ **CAL DE LLEVANT** (llengua catalana)

Adreça: C. Manuel Azaña, 9, baixos, 07006, Palma

Telèfon: 971 78 48 07

A/e: caldellevant@cofuc.caib.es

HORARI D'ATENCIÓ AL PÚBLIC:

De dilluns a dijous de 9.30 h a 19.30 h
i divendres de 9.30 h a 16.30 h.

■ **CAL UNIVERSITAT DE LES ILLES BALEARS**

(llengua catalana)

Adreça: Aulari prefabricat, Ctra. Valldemossa, km. 7'5,
07120, Palma

Telèfon: 971 17 20 45

A/e: autoaprenentage@uib.es

HORARI D'ATENCIÓ AL PÚBLIC:

De dilluns a dijous de 8.00 h a 19.00 h
i divendres de 9.00 h a 14.00 h.

■ **CONSORCI PER AL FOMENT DE LA LLENGUA CATALANA I LA PROJECCIÓ EXTERIOR DE LA CULTURA DE LES ILLES BALEARS**

Adreça: C. Capità Salom, 29, 1a porta 6, Palma

Telèfon: 971 78 46 85

Fax: 971 78 46 80

A/e: cofuc@caib.es

HORARI D'ATENCIÓ AL PÚBLIC:

De dilluns a dijous de 9.00 h a 18.00 h
i divendres de 9.00 h a 14.00 h.

SERVEI MUNICIPAL D'ORIENTACIÓ I SUPORT A L'EDUCACIÓ I LA FORMACIÓ (SMO)

REGIDORIA DELEGADA DE CULTURA I EDUCACIÓ.
AJUNTAMENT DE PALMA.

Descripció del servei

És un servei que ofereix informació, orientació i suport a la població de Palma interessada en temes relacionats amb l'educació, la formació i el mercat laboral.

Des de l'SMO, com a punt d'atenció de la Xarxa Municipal d'Orientació, integrada dins la Xarxa d'Orientació Laboral del SOIB, també es facilita informació i orientació per millorar l'itinerari formatiu i facilitar la inserció laboral de les persones interessades.

A qui va dirigit?

- Joves i/o els seus pares/mares i altres entitats.
- Centres educatius i associacions de pares i mares.
- Professionals de l'educació i la formació.
- Ciutadania en general.

FITXA DEL SERVEI

■ REGIDORIA DE CULTURA I EDUCACIÓ.

Adreça: Av. Gabriel Alomar i Villalonga, 18, 2n,
07006, Palma

Telèfon: 971 44 94 47

Fax: 971 44 94 29

HORARI D'ATENCIÓ AL PÚBLIC:

De dilluns a divendres de 9.00 h a 14.00 h.

■ SMO

Adreça: C. Gregorio Marañon, s/n, 07007, Palma

Telèfon: 971 24 26 42

Fax: 971 24 96 70

A/e: infoeduca@edu.a-palma.es

Web: www.palmademallorca.es/educacio/smo

HORARI D'ATENCIÓ AL PÚBLIC:

De 9.00 h a 14.00 h i de 16.00 h a 19.00 h.

■ CENTRE D'ORIENTACIÓ I SUPORT A L'ESTUDI (ÈXIT)

Adreça: C. Blanquers, 1, 07001, Palma

Telèfon: 971 72 66 73

Fax: 971 72 06 30

A/e: centrexit1@edu.a-palma.es

Web: <http://palmademallorca.es>

CENTRES CULTURALS MUNICIPALS

REGIDORIA DELEGADA DE DINAMITZACIÓ CIUTADANA.
AJUNTAMENT DE PALMA.

L'Ajuntament posa a l'abast de la ciutadania els espais dels centres culturals perquè s'hi puguin realitzar activitats culturals, conferències, exposicions, seminaris, projeccions, cursos, etc.

Objectius:

- Dinamitzar la ciutat.
- Prestar serveis públics de caire sociocultural i impulsar les iniciatives culturals sorgides lliurement entre els veïnats i les entitats de l'entorn.

Tipus de curs que s'ofereixen:

- | | |
|---------------------|---|
| ■ aeròbic | ■ country |
| ■ alemany | ■ cuina (internacional i naturista) |
| ■ anglès | ■ dansa (per a infants, contemporània i del ventre) |
| ■ astrologia | ■ decapatge de mobles |
| ■ autoestima | ■ dibuix i pintura |
| ■ automaquillatge | ■ estiraments |
| ■ ball de saló | ■ floreres |
| ■ ball modern | ■ fotografia |
| ■ bricolatge | ■ gimnàstica |
| ■ brodats | ■ guitarra |
| ■ castellà - català | ■ informàtica |
| ■ ceràmica | |
| ■ cordar cadires | |

- internet
- interpretació i cant
- ioga
- jardineria
- judo, karate
- lambazouck
- macramé
- manualitats
- massatges
- metalls i repujats
- papereria
- percussió
- pilates
- pintura
- policromia
- portuguès
- quadre tridimensional
- randa
- repàs
- restauració de mobles
- rueda cubana
- rumba, salsa
- sevillanes
- shiatsu
- tai-txi
- tall i confecció
- tallers
- tango
- tapissos
- teatre
- risoteràpia
- txi-kung
- vestit mallorquí
- xeremies

FITXA DEL SERVEI

■ REGIDORIA DELEGADA DE DINAMITZACIÓ CIUTADANA

Adreça: Pl. Santa Eulàlia, 9, 3a, 07001 Palma

Telèfon: 971 22 59 02

Fax: 971 22 59 52

A/e: rel.ciutada@a-palma.es

Web: <http://palmademallorca.es>

HORARI D'ATENCIÓ AL PÚBLIC:

De dilluns a divendres de 8.00 h a 14.30 h.

FORMA D'ACCÉS:

Directament al centre cultural més proper

FITXES DELS CENTRES CULTURALS

- **EL TERRENO** - C. Dos de maig, 1, 07015
Telèfon: 971 22 00 93
- **ES COLL D'EN RABASSA** - C. Albuera, 1, 07007
Telèfon: 971 74 36 23
- **ES FORTÍ** - C. Bartomeu Darder, 1, 07011
Telèfon: 971 45 44 46
- **ES JONQUET** - C. Terrer, 10, 07013
Telèfon: 971 45 20 81
- **POLÍGON DE LLEVANT** - C. Ciutat de Querétaro, 3, 07007
Telèfon: 971 24 82 41
- **ES PUIG DE SANT PERE** - C. Corralasses, 4, 07012
Telèfon: 971 72 02 30
- **ES RAFAL VELL** - C. Pere Ripoll i Palou, 7, 07008
Telèfon: 971 47 43 32
- **ES VIVER** - C. Mestre Perosi, 13, 1r, 07008
Telèfon: 971 47 54 61
- **ESTABLIMENTS** - Pl. Inmaculada, s/n, 07010
Telèfon: 971 76 82 55
- **LA SOLEDAT** - C. Rector Petro, 27, 07007
Telèfon: 971 27 49 68
- **S'ARANJASSA** - Pl. Joan Guasp, 14, 07199
Telèfon: 971 74 71 96
- **S'ESCORXADOR** - C. Emperadriu Eugènia, s/n, 07010
Tel. 971 75 08 25
- **SA CALATRAVA** - C. Can Salom, 4, 07001
Telèfon: 971 72 01 38

- **SANT JORDI** - C. Pau Bouvi, 31, 07199
Telèfon: 971 74 20 20
- **SANTA CATALINA** - C. Sobreposats, 3, 07014
Telèfon: 971 28 61 78
- **SON FERRIOL** - C. Lleó XIII, 63, 07198
Telèfon: 971 42 95 04
- **SON GOTLEU** - C. José de Diego, 1, 07008
Telèfon: 971 24 72 62
- **SON OLIVA** - C. Isaac Albéniz, 1, 07009
Telèfon: 971 20 99 64
- **SON REAL** - C. Pare Bayo, 21, 07008
Telèfon: 971 24 20 35
- **SON SERRA - SA VILETA** - Camí de la Vileta, 115, 07011
Telèfon: 971 79 10 30
- **SON ROCA - SON XIMELIS** - C. Cap Enderrocat, s/n, 07011
Telèfon: 971 79 16 74
- **S'HOSTALOT** - C. Puig de la Mola, Pl. Can Burell, 07198
- **SON CLADERA** - C. Cala Mitjana, 41, 07009
- **SON COTONER** - C. Juan Gris, s/n (final del carrer), 07011
- **SON MATET** - C. Antoni Mus, 5, 07015
- **SON SARDINA** - C. Ave Maria, 2, 07120
- **SANT AGUSTÍ** - C. Cabo Martorell Roca, 30, baixos, 07015

CENTRE SOCIAL FLASSADERS

REGIDORIA DELEGADA DE SERVEIS SOCIALS.
AJUNTAMENT DE PALMA.

Descripció del servei

Situat al barri de la Gerreria, el Centre Social Flassaders posa a l'abast de la ciutadania els seus espais per oferir un lloc de trobada i participació, on es desenvolupin tot tipus d'activitat de caire cultural, social, educatiu, esportiu i lúdic. Aquestes activitats són promogudes tant pel mateix Ajuntament de Palma com per entitats, col·lectius i persones particulars de la nostra ciutat.

Serveis que presta

- Usos d'espais: cessió d'espais per realitzar diferents tipus d'activitats. Tenen prioritat les actuacions vinculades a la promoció social i cultural del barri, les organitzades per agents socials del barri, les organitzades per entitats que col·laboren amb el centre, les de caràcter municipal organitzades per l'Ajuntament i les entitats o serveis d'àmbit social.
- Tallers de diversa tipologia, entre els quals destaquen:
 - **Conservació de la memòria**, que s'ofereix gratuïtament a persones majors de 60 anys.
 - **Tallers d'informàtica**: pensats per contribuir a l'al·fabetització informàtica de la societat, a través de l'ensenyament bàsic de l'ús de l'ordinador, l'entorn Windows, iniciació a Internet i programes d'ús comú com Word, Windows, Acces...

FITXA DEL SERVEI

Adreça: C. Ferreria, 10, 07002 Palma

Telèfon: 971 21 40 27

Fax: 971 21 40 79

A/e: flassaders@as.a-palma.es

Web: <http://palmademallorca.es>

HORARI D'ATENCIÓ AL PÚBLIC:

De dilluns a divendres de 9.00 h a 21.00 h
i dissabtes de 9.00 h a 14.00 h.

- **Tallers de moviment:** tai-txí, dansa del ventre, dansa africana, funky...
- **Tallers de manualitats:** restauració de mobles, reparacions domèstiques, bijuteria domèstica...
- **Tallers de vida sana i salut:** massatge, risoteràpia, prevenció de la incontinència ...
- **Tallers de cuina:** japonesa, vegetariana, menjar fred d'estiu...
- Servei d'exposicions.
- Servei sociocomunitari.
- Servei de cantina-caterings.

CENTRES ESPORTIUS MUNICIPALS

INSTITUT MUNICIPAL DE L'ESPORT (IME).
AJUNTAMENT DE PALMA.

Descripció del servei

És un servei destinat a la formació esportiva de qualitat dirigida a l'expansió de la cultura de l'esport, procurant a tota la ciutadania que hi tingui interès, la possibilitat de practicar esport, ja sigui de competició, escolar o de lleure, i que es faci en les millors condicions de qualitat, facilitant a tothom, la utilització de les instal·lacions municipals amb finalitat esportiva, formativa i de lleure.

Serveis que presta

L'objectiu és facilitar l'accés a la ciutadania a un alt nivell de benestar, basat en la incorporació dins els hàbits ordinaris de la pràctica esportiva i els hàbits de salut proporcionats per l'exercici quotidià i per tal motiu, té com a principals objectius:

- Promoure les activitats esportives mitjançant la gestió i explotació dels equipaments i serveis esportius que li siguin encomanats per l'Ajuntament.
- Promoure la cultura física de la població, fomentant la més àmplia participació, així com les pràctiques esportives escolars i d'aficionats, promocionant els valors esportius de la superació i treball en equip.

FITXA DEL SERVEI

INSTITUT MUNICIPAL D'ESPORTS (IME)

Adreça: Camí de La Vileta 40, 07011 Palma
Telèfon: 971 28 18 70
Fax: 971 45 34 14
A/e: ime@a-palma.es
Web: <http://ime.palmademallorca.es>

HORARI D'ATENCIÓ AL PÚBLIC:

De dilluns a dijous de 8.00 h a 14.30 h.
Divendres de 8.00 h a 13.30 h.

FORMA D'ACCÉS:

Directament a la instal·lació esportiva requerida o bé a través de la pàgina web de l'IME

INSTAL·LACIONS ESPORTIVES MUNICIPALS

■ POLIESPORTIU SON MOIX

Adreça: Camí La Vileta, 40, 07011
Telèfon: 971 73 99 41

■ POLIESPORTIU SON HUGO

Adreça: C. Son Hugo, s/n, 07004
Telèfon: 971 75 71 50

■ POLIESPORTIU S'ESTEL

Adreça: C. L'Hostal de l'Estel, 4, 07002
Telèfon: 971 22 71 96

■ **POLIESPORTIU GERMANS ESCALES**

Adreça: C. Mare de Déu de Monserrat, 62, 07008, Palma
Telèfon: 971 47 21 11

■ **POLIESPORTIU ANTONI SERVERA – L'ARENAL**

Adreça: C. Tamarells, s/n, 07600, Palma
Telèfon: 971 28 18 70

■ **POLIESPORTIU FRANCESC DE BORJA MOLL**

Adreça: C. Caracas, 6, 07007, Palma
Telèfon: 971 28 18 70

■ **POLIESPORTIU ESTABLIMENTS**

Adreça: Camí de Sarrià, 20, 07010, Palma
Telèfon: 971 28 18 70

■ **CAMP MUNICIPAL ES GARROVERAL**

Adreça: Camí Gènova a Sant Agustí, 2, 07015, Palma
Telèfon: 971 28 18 70

■ **POLIESPORTIU JOAN SEGUÍ**

Adreça: C. Mateu Fiol, s/n, 07013, Palma
Telèfon: 971 28 18 70

■ **PAVELLÓ JOSEP AMENGUAL**

Adreça: C. Capitàn Ramonell Boix, 81, 07006, Palma
Telèfon: 971 28 18 70

■ **CAMP MUNICIPAL MIQUEL NADAL**

Adreça: C. Salvador Dalí, 5, 07011, Palma
Telèfon: 971 28 18 70

■ **POLIESPORTIU RAFAL VELL**

Adreça: C. Indalecio Prieto, s/n, 07008, Palma
Telèfon: 971 28 18 70

■ **CAMP MUNICIPAL ROTLET**

Adreça: C. Capitàn Ramonell Boix, s/n, 07006, Palma
Telèfon: 971 28 18 70

■ **CAMP MUNICIPAL SANT JORDI**

Telèfon: 971 28 18 70

■ **CAMP MUNICIPAL SON FERRIOL**

Adreça: Camí de Muntanya, s/n, 07198, Palma
Telèfon: 971 28 18 70

■ **CAMP MUNICIPAL SON FUSTER**

Adreça: C. Guadiana, s/n, 07009, Palma
Telèfon: 971 28 18 70

■ **CAMP MUNICIPAL SON MALFERIT**

Adreça: Crta. Manacor, s/n, 07007, Palma
Telèfon: 971 28 18 70

■ **PAVELLÓ SON OLIVA**

Adreça: C. Tomás Luis de Victoria, s/n, 07004, Palma
Telèfon: 971 28 18 70

■ **POLIESPORTIU SON XIMELIS**

Adreça: Pl. Son Ximelis, 07013, Palma
Telèfon: 971 28 18 70

■ **CAMP MUNICIPAL LA VICTÒRIA**

Adreça: Camí de la Bomba, s/n, 07009, Palma
Telèfon: 971 28 18 70

■ **CAMPS DE FUTBOL:**

- C.F. Germans Massot (sa Vileta)
- C.F. Secar de la Real

- C.F. Son Sardina
- C.F. Son Fuster
- C.F. San Pedro “Seminari” (es Viver)
- C.F. Coll d'en Rabassa
- C.F. Can Valero (Son Anglada)

PISTES ESPORTIVES A PLACES PÚBLIQUES:

Alexander Fleming, Son Serra Perera, Polígon de Llevant, carrer Soló (Son Espanyolet), Es Rafal, Son Llull (Son Serra/Sa Vileta), Cala Moreia (Son Cladera), pista patinatge el Molinar, Géminis (s'Arenal), Josep Guasp (S'Aranjassa), José M. Usandizaga (Son Oliva), Orson Wells (Son Gotleu), pista patinatge Sant Francesc Xavier (La Soledat), Santa Elisabet (es Hostalets), Son Flor (Sa Vileta), Verge de Lluc.

CASAL DE LES DONES

INSTITUT BALEAR DE LA DONA.
CONSELLERIA DE PRESIDÈNCIA I ESPORTS.

Descripció del servei

És un espai de participació i de trobada de dones, un camí per millorar la seva qualitat de vida, per impulsar i promoure la participació de les dones i afavorir el seu protagonisme i la seva integració en tots els àmbits, mitjançant activitats formatives i recreatives en els camps social, polític, cultural i creatiu. Així mateix, serveix com a seu de reunions per a les associacions de dones.

Serveis que presta

- Punt d'informació de recursos per a les dones.
- Biblioteca.

BIBLIOTECA I CENTRE DE DOCUMENTACIÓ

INSTITUT BALEAR DE LA DONA.
CONSELLERIA DE PRESIDÈNCIA I ESPORTS.

Descripció del servei

Especialitzada en temes de dona, oberta al públic i amb servei de préstec.

FITXA DEL SERVEI

Adreça: C. dels Foners, 38. 07006, Palma

Telèfon: 971 77 55 30

Fax: 971 77 54 18

A/e: casaldelesdones@caib.es

HORARI D'ATENCIÓ AL PÚBLIC:

Dimarts i dijous de 10.30 h a 13.30 h

i de dilluns a divendres de 16.00 h a 21.00 h.

- Despatxos per a associacions.
- Sales per a reunions, cursos, assemblees, seminaris, exposicions, videofòrums, etc.
- Ordinador amb accés a Internet.
- Activitats per a les dones.

FITXA DEL SERVEI

Adreça: C. Aragó, 26, 1r E, 07006, Palma

Telèfon: 971 77 52 50 / 971 77 51 16

Fax: 971 77 49 38

A/e: documendona@caib.es

Web: <http://www.caib.es>

HORARI D'ATENCIÓ AL PÚBLIC:

De 9.00 h a 15.00 h de dilluns a divendres i de 16.00 h a 18.00 h els dimarts i els dijous

BIBLIOTEQUES MUNICIPALS

REGIDORIA DELEGADA DE CULTURA I EDUCACIÓ.
AJUNTAMENT DE PALMA.

FITXA DEL SERVEI

■ COORDINACIÓ BIBLIOTEQUES

C. Almudaina, 9, 07001, Palma
Telèfon: 971 71 87 95

■ BIBLIOTECA CENTRAL

Pl. Cort, 1, 07001, Palma

■ BIBLIOTECA SA INDIOTERIA

C. Gremi de Tintorers, 2, 07009, Palma
Telèfon: 971 20 75 05

■ BIBLIOTECA SON RAPINYA

C. Catalina March, 4 A, 07011, Palma
Telèfon: 971 79 23 37

■ BIBLIOTECA SON XIMELIS

C. Cap Enderrocat, s/n, 07011, Palma

■ BIBLIOTECA POLÍGON DE LLEVANT

C. Ciudad de Querétaro, 3, 07006, Palma
Telèfon: 971 24 21 55

■ BIBLIOTECA ES COLL D'EN REBASSA

C. Albuera, 1, 07007, Palma
Telèfon: 971 49 03 54

■ BIBLIOTECA ESTABLIMENTS

Pl. de la Immaculada, 3, 07010, Palma
Telèfon: 971 76 51 92

■ BIBLIOTECA S'ARENAL

C. Gaspar Rul·lan, 5, 07600, Palma
Telèfon: 971 49 28 66

■ BIBLIOTECA ES MOLINAR

C. Xadó, 7, 07006, Palma
Telèfon: 971 24 76 49

■ BIBLIOTECA GÈNOVA

C. Barranc, 22, 07015, Palma
Telèfon: 971 40 54 81

■ BIBLIOTECA SANT JORDI

C. Pau Bouvy, 31, 07199, Palma
Telèfon: 971 74 20 36

■ BIBLIOTECA ES RAFAL VELL

C. Pere Ripoll i Palou, 9, 07008, Palma

■ BIBLIOTECA BLANQUERNA

C. Sant Joaquim, 9, 07003, Palma
Telèfon: 971 75 88 71

■ BIBLIOTECA SON GOTLEU

C. Regal, 105, 07008, Palma
Telèfon: 971 27 35 07

■ BIBLIOTECA MERCAT DE L'OLIVAR

Pl. de l'Olivar, 4, 07002, Palma
(a l'interior del mercat)
Telèfon: 971 72 65 80

■ BIBLIOTECA SON FORTESA

C. Sant Isidre Llaurador, 25, 07005, Palma
Telèfon: 971 24 39 83

■ **BIBLIOTECA SANTA CATALINA**

C. Fàbrica, 34, 07013, Palma
Telèfon: 971 28 60 69

■ **BIBLIOTECA EL TERRENO**

C. Nigul, 1, 1r, 07014, Palma
Telèfon: 971 73 77 09

■ **BIBLIOTECA SON CLADERA**

C. Cala Serena, 3, 07009, Palma
Telèfon: 971 47 08 39

■ **BIBLIOTECA SON FERRIOL**

C. Margalida Monlau, 48, 07198, Palma
Telèfon: 971 42 98 56

ALTRES BIBLIOTEQUES NO MUNICIPALS:

■ **UNIVERSITAT DE LES ILLES BALEARS**

Servei de biblioteques i documentació.
Campus UIB.
Ctra. Valldemossa, km 7'5,
07120, Palma
Telèfon: 971 17 33 62
Web: <http://www.uib.es/servei/biblioteca/info/biblioteques/index.html>

■ **BIBLIOTECA PÚBLICA DE L'ESTAT CAN SALAS**

Pl. Porta Santa Catalina, 24, 07002, Palma
Telèfon: 971 71 18 40

■ **BIBLIOTECA RAMON LLULL**

Institut Balear, s/n, 07012, Palma
Telèfon: 971 29 92 60

■ **BIBLIOTEQUES DEL CENTRE CULTURAL**

LA MISERICÒRDIA

Via Roma, 1, 07012, Palma
Telèfon: 971 71 80 53

AJUDES ECONÒMIQUES NO PERIÒDIQUES

REGIDORIA DELEGADA DE SERVEIS SOCIALS.
AJUNTAMENT DE PALMA.

Descripció de la prestació

Ajudes adreçades a la cobertura de necessitats bàsiques de persones i famílies, emmarcades en el pla de feina acordat amb els professionals dels CMSS i com a part de l'estratègia de treball.

Finalitat

Donar suport econòmic puntual a persones i/o famílies en situació de dificultat, com a part d'un procés d'intervenció i d'integració social.

Persones destinatàries

Persones i famílies usuàries dels centres municipals de serveis socials.

Tipus de necessitats que es cobreixen

- Necessitats bàsiques vitals (alimentació, roba, etc).
- Despeses d'atenció personal (serveis domèstics, bugaderia, etc.).
- Despeses d'habitatge (entrada de lloguer, rebuts, pensions, etc).
- Despeses de manteniment i equipament de la llar.
- Despeses sanitàries.

- Despeses d'educació.
- Despeses de transport públic.
- Despeses d'integració social i d'itineraris d'inserció social.

Les ajudes poden cobrir tot o part de l'import del servei o producte necessari.

La quantitat es fixa en relació amb els mínims necessaris per a cada situació i els imports s'actualitzen periòdicament.

Requisits

- Persones i/o famílies usuàries dels serveis socials municipals amb les quals es realitza un treball social concretat en un pla de feina.
- Valoració positiva de la idoneïtat de l'ajuda per part dels professionals que hi intervenen.
- Existència i compliment del contracte o acords de treball amb la persona usuària.

Com accedir a la prestació

A través dels Centres Municipals de Serveis Socials (pàg. 44) i del SADIF (pàg. 47).

BEQUES DE MENJADOR I GUARDERIA PER A INFÀNCIA EN RISC

REGIDORIA DELEGADA DE SERVEIS SOCIALS.
AJUNTAMENT DE PALMA.

Descripció de la prestació

Prestació econòmica de durada i quantia determinada, adreçada a famílies amb menors en situació de risc susceptibles d'intervenció sociofamiliar per part de la Xarxa de Serveis Socials d'Atenció Primària.

Finalitat

Donar suport al treball social amb la família proporcionant suport a l'escolarització i facilitant processos d'inserció formativolaboral.

Persones destinatàries

Famílies amb menors en situació de risc per:

- Dificultats en habilitats parentals o de criança dels fills/es.
- Aïllament social de la unitat familiar i manca de xarxa de suport.
- Precarietat de la situació econòmica.

Tipus de necessitats que es cobreixen

- Beca de guarderia.
- Beca de menjador.

- Beca de guarderia i menjador.
- Beca de menjador escolar a centres concertats i centres públics.

Requisits

- Presentar el/la menor situació de risc i:
 - No sobrepassar el barem econòmic fixat per accedir a aquestes prestacions.
 - No disposar el nucli familiar de possibilitats d'atenció del menor per incompatibilitat horària laboral, realitzar un programa de recerca activa de feina o de promoció sociolaboral, tenir dificultats de salut que impossibilitin l'atenció del menor.
 - Tenir signat un contracte amb atenció primària que inclogui el pla de feina amb la família i el compliment dels acords.

Finalitat

La que acordin els professionals després de l'estudi i la valoració amb la persona usuària.

Com accedir a la prestació

A través dels Centres Municipals de Serveis Socials (pàg. 44).

SERVEI D'ATENCIÓ DOMICILIÀRIA A LA INFÀNCIA (SEDAI)

AJUNTAMENT DE PALMA.
CONSELLERIA DE TREBALL I FORMACIÓ.
FONS SOCIAL EUROPEU.

Descripció del servei

És un servei de “canguratge” especialitzat, d'atenció infantil domiciliària complementari a l'escola i al temps lliure. Està dirigit a famílies del municipi de Palma amb dificultats per conciliar vida familiar i laboral per cobrir aquelles franges horàries en què la mare i el pare treballin i els serveis educatius o comunitaris del barri no cobreixin la necessària atenció als menors.

Serveis que presta

- Atenció al domicili del cuidador o cuidadora durant tot l'any (matí, horebaixa i nit) de dilluns a divendres, i caps de setmana.
- Acompanyament i recollida de l'infant a l'escola i/o activitats extraescolars.
- Menjador (àpats, sopars i berenars)

Requisits

- Es requereix que la família resideixi al municipi de Palma i que tinguin fills o filles en edats compreses entre els 4 mesos i els 12 anys.

FITXA DEL SERVEI

Adreça: C. Montevideo, 6, 07006, Palma

Telèfon: 971 46 62 01

971 46 35 58

A/e: f.patronat@telefonica.net

FORMA D'ACCÉS:

Contactant amb l'entitat Patronat Obrer de Sant Josep o per derivació de serveis socials i/o serveis d'orientació laboral.

Informació general del servei:

IMFOF

Telèfon: 971 72 85 21

A/e: mlull@imfof.es

- Els progenitors han de fer feina o estar en situació de cerca activa d'ocupació.
- Es prioritzen les famílies formades per un sol progenitor (pare o mare) amb càrregues familiars no compartides.
- Altres aspectes a valorar: situació de risc social, necessitats econòmiques, persones derivades de serveis socials i/o serveis d'orientació laboral.

ESCOLES MUNICIPALS D'INFANTS. BO ESCOLAR

PATRONAT MUNICIPAL D'ESCOLES D'INFANTS.
AJUNTAMENT DE PALMA.

Descripció del servei

El Patronat Municipal d'Escoles d'Infants disposa d'escoles municipals on els equips educatius de cadascuna planifiquen l'educació dels infants, vetllant per un creixement personal harmònic.

Serveis que presta

- Places per a infants amb necessitats educatives especials.
- Servei de menjador.
- Quotes mensuals en funció dels ingressos familiars. També hi ha quotes reduïdes per a les famílies en una situació econòmica desfavorable.
- Espais adequats a les necessitats dels infants.
- Treball social amb la família proporcionant suport a l'escolarització i facilitant processos d'inserció formativolaboral.
- Assessorament nutricional per part dels professionals del gabinet tècnic de Sanitat de l'Ajuntament

Forma d'accés

Requisits:

- Estar empadronats en el terme municipal de Palma.
- Emplenar la sol·licitud de plaça.

FITXA DEL SERVEI

Patronat Municipal d'Escoles d'Infants

Adreça: C. Almudaina, 7A, 4t, 07001, Palma

Telèfon: 971 71 66 75

Fax: 971 72 89 04

A/e: escoletes@a-palma.es

Web: www.palmademallorca.es

ESCOLES D'INFANTS MUNICIPALS:

- **Escola d'Infants Son Roca**
Adreça: C. Cap Enderrocat, s/n, 07011, Palma
Telèfon: 971 79 06 56
Fax: 971 60 91 01
- **Escola d'Infants S'Arenal**
Adreça: C. Gaspar Rul-lan, 3, 07610, Palma
Telèfon: 971 26 52 53
- **Escola d'Infants Santa Catalina**
Adreça: C. Colubí, 8, 07013, Palma
Telèfon: 971 73 73 95
- **Escola d'Infants Ciutat Antiga**
Adreça: C. Jaume Lluís Garau, 4, 07006, Palma
Telèfon: 971 71 14 50
- **Escola d'Infants Santa Creu**
Adreça: C. Sant Pere, 25, 07002, Palma
Telèfon: 971 71 59 39
- **Escola d'Infants Maria Mut i Mandilego**
Adreça: C. Amer, 53, 07007, Palma
Telèfon: 971 24 11 48
- **Escola d'Infants Son Fuster nou**
Adreça: C. Gabriel Alzamora, 33, 07009, Palma

- Les sol·licituds poden presentar-se durant tot l'any i es pot optar a les possibles vacants existents.
- El mes de maig de cada any s'obre el termini per a totes les famílies que volen sol·licitar plaça per al setembre del mateix any.
- La informació sobre tot el procés de sol·licitud de places es facilita juntament amb l'imprès per sol·licitar plaça.
- Per a més informació es pot telefonar al Patronat i si es vol visitar una escola es pot concertar una visita.

Registre municipal d'escoles d'infants de Palma.

Són guarderies i/o escoles d'infants privades de Palma que compleixen uns determinants requisits, la qual cosa fa que les famílies dels infants que hi acudeixen puguin sol·licitar el Bo Escolar al Patronat Municipal d'Escoles d'Infants.

Bo escolar

Descripció de servei

És una ajuda destinada a subvencionar les despeses d'ensenyament dels infants empadronats al municipi de Palma que es troben en situació socioeconòmica desfavorable.

Requisits

- Tant l'infant com els pares, mares o tutors legals han d'estar empadronats al terme municipal de Palma
- El mes de maig s'obre el termini de sol·licitud de plaça.
- Les escoles que pertanyen al Registre Municipal d'Escoles d'Infants informen de tots el procés. Per a més informació es pot telefonar al Patronat Municipal d'Escoles d'Infants (també es pot concertar cita per visitar l'escola).

- Si un nin o nina acudeix a una escola infantil privada (inscrita en el Registre Municipal d'Escoles) i, en situacions específiques, es pot sol·licitar el Bo escolar per fer front a les despeses d'ensenyament.

GUARDERIES I ESCOLES D'INFANTS INSCRITES EN EL REGISTRE MUNICIPAL D'ESCOLETES

■ Amiguets

Adreça: C. Josep Zaforteza Mussoles, 4, baixos, 07008

Telèfon: 971 47 69 92

Barri: Rafal Vell, **sector:** Est

■ Centre d'educació preescolar Mamà Osa

Adreça: C. Sergent provisional, 5 i 7, baixos, 07013

Telèfon: 971 73 38 37

Barri: Son Dameto, **sector:** Mestral

■ Escoleta Àngel de la Guarda

Adreça: C. Ànimes, 46, 07007, Palma

Telèfon: 971 24 14 36

Barri: Polígon de Llevant, **sector:** Llevant Sud

■ Escola d'infants Avenida

Adreça: Av. Alexandre Rosselló, 38-1, 07002, Palma

Telèfon: 971 46 20 64

Barri: Marqués de Fontantà, **sector:** Estacions

■ Escola d'infants Asima

Adreça: C. Gremi boters 21, baixos, 07009, Palma

Telèfon: 971 24 14 36

Barri: Polígon Son Castelló, **sector:** Est

- **Escola Nova, educació infantil**

Adreça: C. Pablo Iglesias, 76, 07004

Telèfon: 971 29 33 73

Barri: Plaça de Toros, **sector:** Estacions

- **Estrelletes, escoles**

Adreça: C. Adrià Ferran, 33 B, 07008

Telèfon: 971 27 11 77

Barri: Pere Garau, **sector:** Llevant Nord

- **Fantasia, escola infantil**

Adreça: C. Jacinto Benavente, 5, 07008

Telèfon: 971 47 72 95

Barri: Estadi Balear, **sector:** Llevant Sud

- **Gianni Rodari, escoles**

Adreça: Av. Gaspar Bennàzar, Arquitecte, 46, 07004

Telèfon: 971 29 90 86

Barri: Plaça de Toros, **sector:** Estacions

- **Ítaca, escola d'infants**

Adreça: C. Valldargent, 20-22-24, 07013

Telèfon: 971 45 36 43

Barri: Camp den Serralta, **sector:** Mestral

- **Ítaca nova**

Adreça: C. de Son Espanyolet, 4, 07013

Telèfon: 971 45 17 88

Barri: Son Espanyolet, **sector:** Ponent

- **Jardilín, escola d'infants**

Adreça: C. Arxiduc Lluís Salvador, 40, 07004

Telèfon: 971 29 42 25

Barri: Arxiduc, **sector:** Estacions

- **Jardines de infancia Pureza de Maria**

Adreça: C. Cayetana Alberta Jimenez, 11, 07010, Establiments

Telèfon: 971 76 83 02

Barri: Establiments, **sector:** Nord

- **Las Ardillas, jardí d'infància**

Adreça: C. Vicente Tofiño, 12, 07007

Telèfon: 971 26 54 35

Barri: Coll den Rabassa, **sector:** Litoral

- **Mafalda, guarderia**

Adreça: C. Reina Maria Cristina, 60, 07004

Telèfon: 971 90 50 30

Barri: Plaça de Toros, **sector:** Estacions

- **Món petit, escoles**

Adreça: Pl. Miquel Riera i Perelló, 11, 07009

Barri: Indioteria, **sector:** Est

- **Momo, escola d'infants**

Adreça: C. Robert Graves, 91-91A, 07015

Telèfon: 971 28 73 35

Barri: El Terreno, **sector:** Ponent

- **Nins i nines, escola d'infants**

Adreça: C. Víctor Pradera, 14, 07006

Telèfon: 971 46 83 13

Barri: Foners, **sector:** Llevant Sud

- **Parc de ses Estacions, escoles**

Adreça: C. Miquel Marquès, 19, 07005

Telèfon: 971 46 58 02

Barri: Marqués de Font Santa, **sector:** Estacions

■ **Pinocho**

Adreça: C. Mas, 10, 07014

Telèfon: 971 73 12 35

Barri: Son Espanyolet, **sector:** Ponent

■ **Popeye, escola infantil**

Adreça: C. Mestre Chapí, 42, 07008

Telèfon: 971 47 35 39

Barri: Es Viver, **sector:** Est

■ **Popeye baby**

Adreça: C. Bulnes, 7, 07008

Telèfon: 971 47 57 91

Barri: Es Viver, **sector:** Est

■ **Ropit, escola d'infants**

Adreça: C. Ramon Muntaner, 10B, 07003

Telèfon: 971 20 46 66

Barri: Bons Aires, **sector:** Estacions

■ **Sa Costureta I, escoleta d'infants**

Adreça: C. Cas Quitxero, 25 Pla de Sant Jordi, 07199

Telèfon: 971 74 28 16

Barri: Sant Jordi, **sector:** Litoral

■ **Sa Costureta II, escoleta d'infants**

Adreça: C. Pare Bartomeu Oliver de Can Tunis, 39, 07198

Telèfon: 971 42 97 99

Barri: Son Ferriol, **sector:** Litoral

■ **San Agustín, jardí d'infància**

Adreça: C. Victorio Luzuriaga, 14, 07015

Telèfon: 971 40 34 99

Barri: Sant Agustí, **sector:** Ponent

■ **Sant Pau**

Adreça: C. Martí Boneo, 17 baixos, 07013

Telèfon: 971 28 80 34

Barri: Son Dameto, **sector:** Mestral

■ **S'Estel, guarderia inf.maternal**

Adreça: C. Missió, 29, baixos, 07003

Telèfon: 971 72 28 72

Barri: La Missió, **sector:** Ciutat Antiga

■ **Sol i Lluna**

Adreça: C. Mónaco 26, 07015

Telèfon: 971 70 73 79

Barri: Sant Agustí, **sector:** Ponent

■ **Son Oliva, escola d'infants**

Adreça: C. Issac Albéniz, 20, 07009

Telèfon: 971 29 69 67

■ **Topolino, guarderia jardí d'infància**

Adreça: C. Fornaris, 3 A, 07007

Telèfon: 971 24 20 25

Barri: Polígon de Llevant, **sector:** Llevant Sud

Atès que la relació d'escoletes inscrites en el Registre municipal d'escoles d'infants pot experimentar variacions, es recomana contrastar la present informació a través de la pàgina web municipal (www.palmademallorca.es)

TARGETA BONUS D'INFÀNCIA

INSTITUT BALEAR DE LA DONA.
DIRECCIÓ GENERAL DE SERVEIS SOCIALS.
CONSELLERIA DE PRESIDÈNCIA I ESPORTS.

Descripció de la prestació

Prestació pública, per fill o filla a càrrec, destinada a afavorir la conciliació de la vida laboral i familiar a les famílies amb infants de 0 a 3 anys, matriculats a guarderies o escoles públiques o privades, a l'àmbit de la comunitat autònoma de les Illes Balears.

Serveis que presta

Les persones beneficiàries que compleixin els requisits recollits en aquesta convocatòria percebran una ajuda, per un import de 300 euros anuals per infant i 400 euros si es tracta de famílies monoparentals, nombroses o amb un/a fill/a amb discapacitat.

Requisits

- La renda de la unitat familiar no pot superar la quantitat de 28.945,00 euros anuals.
- Els infants han de ser menors de 3 anys.

FITXA DEL SERVEI

IBD (OFICINA COORDINADORA)

Adreça: C. Aragò, 26, 1r, 07006, Palma

Telèfon: 971 77 51 16

Fax: 971 77 49 38

HORARI D'ATENCIÓ AL PÚBLIC:

De dilluns a divendres de 8.00 h a 18.00 h.

DIRECCIÓ GRAL. DE SERVEIS SOCIALS

Adreça: Av. Alemanya 6, dta., 07003, Palma

Telèfon: 971 17 70 00

HORARI D'ATENCIÓ AL PÚBLIC:

De dilluns a divendres de 9.00 h a 14.00 h.

FORMA D'ACCÉS:

Les sol·licituds es poden presentar al Registre de la Direcció General de Serveis Socials i de l'Institut Balear de la Dona. També es poden presentar per qualsevol dels altres mitjans establerts en el procediment administratiu comú: registres de qualsevol dependència administrativa que pertanyi a l'Administració de l'Estat, autonòmica o local (en aquest darrer cas s'ha d'haver subscrit un conveni) o a les oficines de correus.

RENDA ACTIVA D'INSERCIÓ

SERVEI D'OcupACIÓ DE LES ILLES BALEARs.

Objectiu

Prestació econòmica, de durada i quantia determinada, adreçada a famílies amb menors en situació de risc, susceptibles d'intervenció sociofamiliar per part de la Xarxa de Serveis Socials d'Atenció Primària.

Serveis que ofereix

- Tutoria individualitzada.
- Itinerari d'inserció laboral.
- Entrevista professional per definir el perfil professional.
- Elaboració d'un pla personal d'inserció laboral.
- Gestió d'ofertes de col·locació.
- Incorporació a plans de feina i/o formació.
- Incorporació a accions de voluntariat.

Requisits de les persones titulars:

- Ser desocupat/ada i figurar ininterrompidament inscrit com a demandant de feina a la Oficina d'Ocupació, durant 12 mesos o més.
- Tenir entre 45 i 65 anys.
- No tenir dret a cap prestació o subsidi per desocupació o a la renda agrària.
- No tenir rendes superiors al 75% de l'SMI. La renda mitjana de la unitat familiar no ha de superar aquest límit.
- No haver optat a tres programes de Renda Activa d'inserció anteriors.

També poden sol·licitar la incorporació al Programa els treballadors/res desocupats/ades menors de 65 anys, després d'inscriure's com a demandant de feina, en els següents casos:

- Minusvàlidesa en grau igual o superior al 33% o tenir reconeguda una incapacitat que suposi una disminució en la seva capacitat laboral igual o superior al 33%, amb tots els requisits anteriors, llevat el de ser major de 45 anys.
- Persones immigrants que havent tornat de l'estranger en els 12 mesos anteriors a la sol·licitud, hagin treballat almenys 6 mesos a l'estranger des de la darrera sortida d'Espanya i tinguin tots els requisits, llevat el d'inscripció com a demandant d'ocupació en els darrers 12 mesos.
- **Quan el/la treballador/ra sigui una víctima de violència de gènere i tingui tots els requisits anteriors, llevat del de l'edat i el d'inscripció durant els darrers 12 mesos.** Les víctimes de violència de gènere que acreditin un canvi de residència per aquesta causa en els 12 mesos anteriors a la sol·licitud de la renda o durant la seva percepció, podran percebre un pagament únic, 3 mesos, suplementaris en la quantia de la renda activa.

Durada de la prestació: 11 mesos.

Import de la prestació

El 80% de l'indicador públic de renda d'efectes múltiples vigent, sense incloure-hi la cotització a la Seguretat Social.

Com accedir a la prestació

Cal dirigir-se a l'oficina del SOIB corresponent (pàg. 71)

RENDA MÍNIMA D'INSERCIÓ

CONSELLERIA DE PRESIDÈNCIA I ESPORTS.
S'INSTITUT DE SERVEIS SOCIALS
I ESPORTIUS DE MALLORCA.
AJUNTAMENT DE PALMA.

Descripció de la prestació

Prestació econòmica, periòdica o no periòdica, dirigida a persones i nuclis familiars per cobrir les despeses bàsiques per a la supervivència. A més, es defineixen els plans d'inserció i reinserció per a la seva integració social i laboral.

Requisits de les persones titulars:

- Estar empadronades o s'empadronin en el moment de fer la sol·licitud de la prestació en qualsevol dels municipis de les Illes Balears.
- Acreditar una residència continuada i efectiva a les Illes Balears amb un mínim de 6 mesos d'antelació a la data de presentació de la sol·licitud.
- Constituir una llar independent, com a mínim, 6 mesos abans de la data de presentació de la sol·licitud. Queden exemptes d'aquest requisit les persones que es trobin en les situacions següents:
 - Tenir menors o persones amb disminució al seu càrrec.
 - Haver patit maltractaments.
 - Estar en procés de desinstitucionalització.
 - Estar en procés de separació o divorci.

- Ser majors de 25 anys. Queden exemptes d'aquest requisit les persones següents:
 - Estar en procés de desinstitucionalització.
 - Tenir menors o persones amb disminució al seu càrrec.
 - Haver patit maltractaments.
 - Estar en situació d'orfanat.
- No disposar el nucli familiar dels mitjans econòmics necessaris per atendre les necessitats bàsiques.
- No tenir la persona sol·licitant dret a percebre altres prestacions públiques l'import de les quals superi la prestació econòmica bàsica de la renda mínima d'inserció.
- No ser beneficiàries de la prestació econòmica de la renda mínima d'Inserció com a membre d'un altre nucli familiar.

Durada de la prestació

Es concedirà per un període de 12 mesos, revisable semestralment i prorrogable quan les circumstàncies ho aconsellin.

Import de la prestació

Variable en funció de l'aplicació del barem subjecte a diverses valoracions de la unitat familiar.

Com accedir a la prestació

A través dels Centres Municipals de Serveis Socials (pàg. 44).

SERVEI D'INFÀNCIA I FAMÍLIA (SIF)

INSTITUT DE SERVEIS SOCIALS I ESPORTIUS DE MALLORCA.

Descripció del servei

És un programa psicoterapèutic especialitzat d'intervenció familiar per a la millora de les habilitats parentals i de tractament de les seqüeles dels maltractaments i abusos soferts pels infants. Està destinat a les famílies amb problemes de maltractament i/o risc de maltractament envers els seus infants, per la qual cosa tenen expedient obert a Protecció de Menors. Amb el programa també es contribueix a la creació i el suport a les xarxes de professionals que treballen amb aquestes famílies.

Serveis que presta

- Millorar els nivells de protecció integral necessària per als infants en situació de risc.
- Afavorir el manteniment de l'infant en el seu entorn familiar sempre que se'n pugui garantir la integritat.

Línies d'actuació:

- Programa de preservació familiar.
- Programa de separació provisional i reunificació.
- Programa d'atenció a nins i nines víctimes d'abusos sexuals.
- Totes les actuacions orientades al tractament de les seqüeles cognitives i emocionals, i, en general, aquelles relacionades amb els maltractaments als infants.

FITXA DEL SERVEI

Adreça: C. General Riera, 113, 07010, Palma

Telèfon: 971 17 36 68

Fax: 971 17 36 69

A/e: scarballo@conselldemallorca.net
(responsable del Servei)

HORARI D'ATENCIÓ AL PÚBLIC:

De dilluns a divendres de 8.00 h a 15.00 h.

FORMA D'ACCÉS:

No és un servei directe a la població. Sempre per derivació del Servei de Protecció de Menors

PUNT D'INFORMACIÓ FAMILIAR

DIRECCIÓ GENERAL DE MENORS I FAMÍLIA.
CONSELLERIA DE PRESIDÈNCIA I ESPORTS.

Descripció del servei

Servei d'atenció integral i informació personalitzada a les famílies per atendre i donar resposta a les seves necessitats.

Serveis que presta

- Informació dins l'àmbit de la família.
- Facilitar l'accés dels ciutadans i ciutadanes als serveis de suport per al benestar familiar, incloses les entitats i col·lectius que desenvolupen la seva tasca dins l'àmbit de la família.

FITXA DEL SERVEI

Adreça: C. Sant Joan de la Salle, 7, baixos, 07003, Palma

Telèfon: 971 17 74 36

971 17 64 28

Fax: 971 17 64 16

Web: www.familiabalears.com

HORARI D'ATENCIÓ AL PÚBLIC:

De dilluns a divendres de 9.00 h a 14.00 h

FORMA D'ACCÉS:

Directament qualsevol membre de la família mitjançant cita prèvia

PROGRAMA D'ORIENTACIÓ FAMILIAR

DIRECCIÓ GENERAL DE MENORS I FAMÍLIA.
CONSELLERIA DE PRESIDÈNCIA I ESPORTS.

Descripció del programa

Programa d'orientació educativa, assessorament i informació a famílies, relatiu a temes d'interès familiar i/o recursos disponibles, amb la finalitat de resoldre dubtes i dificultats, com també prevenir situacions de risc que puguin donar lloc a un deteriorament de la convivència familiar.

Serveis que presta

- Sessions individuals i/o per grups familiars. Sempre es realitza una valoració prèvia de la situació familiar per analitzar les possibilitats que el programa té de respondre a les demandes o si hi ha un altre recurs més adequat.

FITXA DEL SERVEI

Adreça: C. Sant Joan de la Salle, 7, baixos, 07003, Palma

Telèfon: 971 17 64 28

971 17 74 36

Fax: 971 17 64 16

Web: www.familiabalears.com

HORARI D'ATENCIÓ AL PÚBLIC:

De dilluns a divendres de 8.00 h a 15.00 h.

FORMA D'ACCÉS:

Les peticions es poden adreçar directament a la Direcció General de Menors i Família, mitjançant els diferents centres de serveis socials, o per altres institucions i associacions

PROGRAMA DE MEDIACIÓ FAMILIAR

DIRECCIÓ GENERAL DE MENORS I FAMÍLIA.
CONSELLERIA DE PRESIDÈNCIA I ESPORTS.

Descripció del programa

Programa que té per objectiu prevenir i atendre problemàtiques generades per conflictes familiars, per situacions en les quals la parella hagi decidit separar-se o que impliquin risc de ruptura familiar.

Va dirigit a parelles casades o en convivència que, voluntàriament, sol·liciten la intervenció neutral, confidencial i qualificada d'un/a mediador/a per regular les conseqüències d'una separació o divorci, amb l'estudi i la valoració prèvia de l'equip de mediació, format per professionals experts en actuacions psicosocials, familiars i jurídiques, amb titulació específica en mediació.

Serveis que presta

- Proporciona la intervenció d'una tercera persona imparcial (mediador/a) que treballa per facilitar i conduir la comunicació amb la finalitat de restablir la capacitat negociadora de les persones en conflicte.

FITXA DEL SERVEI

Adreça: C. Sant Joan de la Salle, 7, baixos, 07003, Palma

Telèfon: 971 17 64 28

971 17 74 36

Fax: 971 17 64 16

Web: www.familiabalears.com

HORARI D'ATENCIÓ AL PÚBLIC:

De dilluns a divendres de 8.00 h a 15.00 h

FORMA D'ACCÉS:

- Derivació interna des de la Direcció General de Menors i Família.
- Derivació des d'altres institucions i serveis de l'àmbit familiar.
- Demanda directa.

PROGRAMA DE SUPORT A FAMÍLIES MONOPARENTALS

DIRECCIÓ GENERAL DE MENORS I FAMÍLIA.
CONSELLERIA DE PRESIDÈNCIA I ESPORTS.

Descripció del programa

Programa dirigit a famílies amb un sol progenitor (pare o mare) i amb fills o filles menors de 18 anys que es troben en situació de dificultat social.

Serveis que presta

Support en la seva relació amb els serveis públics i en la tramitació de sol·licituds i ajudes, així com informació sobre les prestacions i recursos destinats a les famílies en general i a les monoparentals de forma específica.

FITXA DEL SERVEI

Adreça: C. Sant Joan de la Salle, 7 baixos, 07003, Palma

Telèfon: 971 17 74 36

Fax: 971 17 64 16

Web: www.familiabalears.com

HORARI D'ATENCIÓ AL PÚBLIC:

De dilluns a divendres de 8.00 h a 15.00 h.

FORMA D'ACCÉS: Directament o per derivació dels centres municipals de serveis socials, centres de salut, institucions insulars de l'àmbit del menor, Conselleria d'Educació, altres programes de la Direcció General

PUNT DE TROBADA FAMILIAR

DIRECCIÓ GENERAL DE MENORS I FAMÍLIA
CONSELLERIA DE PRESIDÈNCIA I ESPORTS.

Descripció del servei

Servei que ofereix un espai neutral, adequat i dotat de professionals especialitzats, destinat a les parelles divorciades o separades on poder complir els règims de visites que estableixen els jutjats de família després d'una separació respectant, en tot moment, el dret de visita o la relació entre els infants i els seus familiars, actuant en tot moment en benefici dels menors, defensant els seus drets i establint com a prioritat el seu benestar i el seu desenvolupament integral.

Serveis que presta

- Intercanvi dels infants d'un progenitor a l'altre, el dia l'hora que estableixi la resolució judicial o que s'hagi acordat amb l'equip tècnic.
- Espai on els progenitors poden dur a terme les visites tutelades amb infants, durant el temps que estableix la sentència i, segons els casos, sota la vigilància o supervisió dels professionals del Punt de Trobada.

Persones beneficiàries

- Fills/es de pares separats o divorciats, per garantir el seu dret de relació amb ambdós progenitors, sempre amb ordre judicial.
- Famílies en procés judicial de separació i que el jutge/ssa considera susceptibles d'utilitzar aquest espai (mitjançant ordre judicial).

FITXA DEL SERVEI

Adreça: C. General Riera, 65, 07010, Palma

Telèfon: 678 70 08 34

Web: www.familiabalears.com

HORARI D'ATENCIÓ AL PÚBLIC:

Dimecres de 17.00 h a 19.30 h.

Dissabtes i diumenges de 10.00 h a 13.00 h i 17.00 h a 20.00 h.

FORMA D'ACCÉS:

Sentència judicial on s'estableixin els dies i hores dels intercanvis o de les visites tutelades.

- Progenitors no custodis sense domicili en l'actualitat o amb una llar que no compleix les condicions mínimes d'habitabilitat.
- Famílies tutelades pels serveis socials, de problemàtica diversa i les quals es considera d'interès que mantinguin una vinculació amb els fills, amb la sol·licitud prèvia d'ordre judicial.
- Fills menors de progenitors amb trastorns mentals greus.
- Padrins privats del dret de visita als seus néts.

PROGRAMA DE PREVENCIÓ DE LA VIOLÈNCIA FAMILIAR

DIRECCIÓ GENERAL DE MENORS I FAMÍLIA.
CONSELLERIA DE PRESIDÈNCIA I ESPORTS.

Descripció del programa

Programa d'intervenció social de caràcter preventiu i de tipus experimental dirigit a les famílies que presenten dinàmiques violentes en les seves relacions, i també a joves que manifesten conductes desajustades.

Serveis que presta

- El suport que s'ofereix consisteix a fer una valoració diagnòstica de la situació del menor i de la família, per orientar-los al servei específic que sembli més adient, com pugui ser salut mental, mediació familiar o d'altres, amb l'objectiu de proporcionar la resposta més indicada a cada cas.

FITXA DEL SERVEI

Adreça: C. Sant Joan de la Salle, 7, baixos, 07003, Palma

Telèfon: 971 17 74 36

971 17 64 28

Web: www.familiabalears.com

HORARI D'ATENCIÓ AL PÚBLIC:

De dilluns a divendres de 8.00 h a 15.00 h.

FORMA D'ACCÉS:

Les demandes d'atenció poden provenir dels centres municipals de serveis socials, centres de salut, institucions insulars de l'àmbit del menor, Conselleria d'Educació i Cultura i altres programes de la Direcció General.

Es tracta d'un recurs de prevenció secundari, per la qual cosa les demandes es canalitzen mitjançant un protocol de derivació que es fa arribar a cada un dels serveis esmentats.

OFICINA DE DEFENSA DELS DRETS DEL MENOR (ODDM)

CONSELLERIA DE PRESIDÈNCIA I ESPORTS.

Descripció del servei

L'Oficina de Defensa dels Drets del Menor defensa i promociona els drets dels nins, nines i joves de les Illes Balears, menors d'edat.

Serveis que presta

- Escoltar i atendre les necessitats, els suggeriments i les queixes dels menors.
- Promoure, difondre i vigilar l'aplicació de convenis, recomanacions i legislació nacional i internacional sobre els drets dels menors.
- Facilitar l'accés als programes d'oci de les administracions públiques i associacions.

FITXA DEL SERVEI

Adreça: C. Jeroni Antich, 5, 1r C, 07003, Palma

Telèfon: 971 78 49 09

Fax: 971 78 42 18

A/e: dretsmenor@caib.es

Web: <http://oddm.caib.es>

HORARI D'ATENCIÓ AL PÚBLIC:

De dilluns a divendres de 9.00 h a 14.00 h.

INSTITUTO DE LA MUJER

MINISTERI DE TREBALL I AFERS SOCIALS.

Descripció del servei

El Instituto de la Mujer és un organisme autònom, dependent de la Secretaria General de Polítiques d'Igualtat del Ministeri de Treball i Afers Socials.

La seva finalitat és, d'una banda, promoure i fomentar les condicions que possibilitin la igualtat social d'ambdós sexes i, de l'altra, la participació de la dona en la vida política, cultural, econòmica i social. Per tant, és l'organisme del Govern central que promou les polítiques d'igualtat entre dones i homes.

Serveis que presta

- Entre d'altres serveis i amb la finalitat de millorar l'ocupabilitat de les dones en situació d'atur, en col·laboració amb diversos organismes públics, realitza cursos de formació professional ocupacional en funció de les necessitats de cada municipi.

PROGRAMA "CLARA"

És una de les actuacions dirigides a facilitar la inserció sociolaboral de les dones.

CLARA té com objectiu millorar la qualitat de vida de dones que tenen especials dificultats per a la inserció laboral a través d'una millor qualificació per a l'ocupació.

Serveis que presta

- Un centre virtual de teleserveis que proporciona un es-

FITXA DEL SERVEI

Adreça: C. Condesa de Venadito, 34, Madrid

900 19 10 10

Telèfon d'informació gratuït

900 15 21 52

Telèfon d'informació gratuïta per a dones sordes

Web: www.ft.matas.es/mujer-ctest
www.ft.matas.es/mujer-ctest/teleformacion

pai amb diferents serveis relacionats amb el teletreball i la teleformació.

A qui va dirigit?

Dones en situació d'atur que es troben en algunes de les següents situacions:

- Víctimes de violència de gènere.
- Responsables de nuclis familiars.
- Majors de 45 anys sense titulació.
- Persones immigrants.
- Minories ètniques.
- Dones que han sortit del centre penitenciari.

FUNDACIÓ BALEAR CONTRA LA VIOLÈNCIA DE GÈNERE

GOVERN DE LES ILLES BALEARS,
CONSELLS INSULARS.
AJUNTAMENT DE PALMA.
ALTRES ENTITATS.

Descripció del servei

És una entitat sense ànim de lucre creada com a plataforma des de la qual difondre i investigar formes pioneres per combatre la violència contra les dones i aportar noves fórmules per prevenir-la.

Els **objectius** específics de la Fundació són:

- Prevenció i sensibilització.
- Educació i formació.
- Atenció immediata a les dones víctimes de la violència domèstica.
- Recursos socials i econòmics.

FITXA DEL SERVEI

Adreça: C. San Juan de la Salle, 7, 07003, Palma

Telèfon: 971 17 65 46

Fax: 971 17 74 27

A/e: criera@fcvg.caib.es

Web: <http://fbcg.caib.es>

OBSERVATORI PER A LA IGUALTAT D'OPORTUNITATS A LA UIB

UNIVERSITAT DE LES ILLES BALEARS.

Descripció del servei

És un servei aprovat per la UIB (FOU núm. 233, de 19 de març de 2004), encarregat d'analitzar i difondre la igualtat d'oportunitats en el marc universitari amb l'objectiu de recaptar, analitzar i difondre informació periòdica i sistemàtica sobre la situació en els seus àmbits d'actuació i visibilitzar i proposar actuacions per millorar la situació de cada un dels àmbits.

Àmbits d'actuació

- Persones amb discapacitat.
- Persones pertanyents a grups desfavorits socialment i/o en risc d'exclusió social.
- Gènere (àmbit transversal).

Serveis que presta

- Servei de préstec: llibres, articles, documents legals i tècnics i altres materials relacionats amb les tres àrees d'actuació. (Horari d'atenció: dilluns i dimecres de 11.00 h a 13.00 h.).
- Informació i/o assessorament.
- Ofertes de feina.
- Informació sobre beques, concursos i premis.

FITXA DEL SERVEI

Adreça: Hall del bloc C de l'edifici Guillem Cifre de Colonya, 07120, Palma
Telèfon: 971 25 95 10
A/e: observatori.igualtat@uib.es
Web: www.uib.es/observatori/igualtat

- Informació sobre congressos, cursos i seminaris relacionats amb la temàtica de l'Observatori.
- La possibilitat de fer una assignatura de lliure configuració: La violència de gènere des d'una perspectiva multidisciplinària (codi 2852).

FUNDACIÓ PATRONAT OBRER DE SANT JOSEP

Objectius de l'entitat

Desenvolupar, entre altres, un servei específic de projecte d'itinerari integrat d'inserció.

Serveis que presta

- Formació i inserció dins l'itinerari integrat d'inserció.
- Orientació per a la diversificació d'opcions professionals per a les dones.
- Assessorament sobre fórmules de conciliació dels àmbits laboral, personal i familiar.
- Assessorament per a la diversificació adreçat a personal tècnic, responsables de recursos humans, gerents d'empresa, comitès d'empresa.
- Formació en igualtat d'oportunitats.
- Formació per a la promoció professional de les dones.
- Formació en igualtat d'oportunitats.
- Serveis d'assessorament a les entitats que intervenen en el mercat laboral en relació amb la necessitat d'incorporar la perspectiva de gènere en les seves actuacions.
- Serveis de suport per facilitar l'accés a recursos socials complementaris i assessoria legal.
- Acompanyament individualitzat de persones beneficiàries: ocupació amb suport, tutories, mentoring, coaching, etc.
- Activitats de convivència i mediació en conflictes i altres

FITXA DEL SERVEI

Adreça: C. Montevideo, 6, 07007, Palma

Telèfon: 971 46 62 01

Fax: 971 77 51 60

A/e: f.patronat@telefonica.net

HORARI D'ATENCIÓ AL PÚBLIC:

De dilluns a divendres de 9.00 h a 14.00 h
i de 16.00 h a 19.00 h.

- que contribueixin a reforçar els processos formatius i d'inserció.
- Activitats de foment de la interculturalitat.
 - Accions preventives i de sensibilització en la lluita contra tot tipus de discriminació.
 - Promoció de la participació de la dona en el mercat laboral.

FUNDACIÓ DEIXALLES PALMA

Objectius de l'entitat

Inserció sociolaboral de persones en situació de risc i/o exclusió social.

Serveis que presta

- Programa de capacitació sociolaboral, d'una durada màxima de 18 mesos, dirigit a persones derivades dels centres de serveis socials o centres d'atenció social específics.
- “Programa Guia” de suport, diagnòstic i itinerari d'inserció. Les persones participants són ateses per un Gabinet d'Assessorament Laboral (GOL) i poden accedir a mòduls de suport. Dirigit a persones en risc d'exclusió.
- GOL (Gabinet d'Orientació Laboral). Té diferents serveis i un és a Palma. Horari de 8.00 h a 15.00 h.

Requisits generals d'accés

En general, persones en risc o situació d'exclusió social, derivades de serveis d'atenció primària o bé d'entitats, centres o serveis d'atenció social específica.

FITXA DEL SERVEI

Adreça: C. Son Gibert, 8, baixos, 07008, Palma

Telèfon: 971 47 94 40 (Gabinet d'Orientació Laboral)

Fax: 971 47 87 73

A/e: areasocial-palma@deixalles.org

HORARI D'ATENCIÓ AL PÚBLIC:

De dilluns a divendres de 8.00 h a 15.00 h.

ATENEU ALCARI

Objectius de l'entitat

Oferir una atenció integral a les dones amb dificultats que vulguin treballar en el sector productiu de de l'hoteleria i restauració.

Serveis que presta

- **Programa Atenea:** programa integral d'inserció laboral. Consisteix en cursos de cuina per integrar laboralment dones amb dificultats especials. Inclou orientació inicial, formació en l'ofici d'ajudant de cuina i formació laboral, a més d'accions de recerca de feina i manteniment i millora del lloc de feina.

Requisits generals d'accés

- Ser dona en situació de dificultat social i laboral.
- Motivació.
- Estar en edat laboral.
- Tenir uns mínims coneixements de lectoescritura.
- Persones immigrants amb permís de treball o sol·licitud presentada.

FITXA DEL SERVEI

Adreça: C. Ramon Berenguer III, 20, 1r, baixos,
07003, Palma
Av. Joan Miró, 166, 1r, 07012, Palma

Telèfon: 971 70 04 98

Fax: 971 70 02 37

A/e: ateneu@alcari.es

Web: www.ateneualcari.org

HORARI D'ATENCIÓ AL PUBLIC:

De dilluns a divendres de 9.00 h a 14.00 h
i dimecres de 15.00 h a 18.00 h.

FUNDACIÓ ECCA

Objectius de l'entitat

Sensibilitzar l'alumnat sobre el fet que la formació és imprescindible per aconseguir un lloc de feina, que la millora del seu aprenentatge és fonamental i que la formació és un continu vital.

Serveis que presta

- Cursos gratuïts de formació dirigits a dones i joves.
- Cursos gratuïts de formació del voluntariat.
- Cursos de formació amb la Conselleria de Treball i Formació.
- Cursos gratuïts d'informàtica a distància o presencial.
- Cursos homologats per la UIB.
- Cursos de català a distància.
- Cursos de formació permanent a distància del professorat.

FITXA DEL SERVEI

Adreça: Av. Gabriel Alomar i Villalonga,
17, 1r A, 07006, Palma

Telèfon: 971 46 33 21

Fax: 971 46 54 88

A/e: balears@radioecca.org

Web: www.radioecca.org/balears

HORARI D'ATENCIÓ AL PÚBLIC:

De dimarts a dijous de 9.00 h a 14.30 h
i de 16.30 h a 19.00 h.

Dilluns i divendres de 9.00 h a 14.30 h.

ASSOCIACIÓ AULA CULTURAL

Objectius de l'entitat

- Potenciar l'autoestima de les persones adultes mitjançant l'adquisició de nous coneixements.
- Impulsar el desenvolupament de les habilitats i les capacitats pròpies per augmentar el seu grau d'autonomia i llibertat.
- Donar a conèixer els elements bàsics de la realitat de les Illes Balears per crear un vincle de participació activa a la vida social.

Serveis que presta

- Programes per a la integració sociolaboral (ISLA), dirigits a persones amb dificultats d'inserció i immigrants.
- Programes de renda mínima per dotar les dones participants d'instruments socials per fer feina, dirigits a dones majors de 18 anys, preferentment amb càrregues familiars no compartides i/o perceptores de l'RMI, derivades des dels serveis d'atenció primària.
- Taller d'habilitats en llengua catalana.
- Diferents activitats dirigits a les dones: lectura comentada de llibres, formació bàsica, activitats lúdiques i culturals.
 - Activitats culturals per a persones immigrants.
 - Projecte "Barris del Món".

FITXA DEL SERVEI

Adreça: C. Martí Costa, 4, 1r, 07013, Palma

Telèfon: 971 72 85 12

Fax: 971 45 71 16

A/e: aulacultural@aulacultural.org

HORARI D'ATENCIÓ AL PÚBLIC:

De dilluns a dijous de 9.00 h a 14.30 h
i divendres de 9.00 h a 14.30 h.

ASSOCIACIÓ BALEAR PER A LA DEFENSA DE LA INFÀNCIA MALTRACTADA (ABADIM)

Objectius de l'entitat

- Sensibilitzar la societat i els professionals relacionats amb el món de la infància sobre la realitat del fenomen del maltractament infantil.
- Realitzar activitats de formació per a professionals.
- Recopilar documentació (llibres, publicacions, revistes, etc.) sobre el maltractament infantil i la seva incidència.
- Promoure i coordinar estudis i treballs d'investigació sobre la infància maltractada, els recursos disponibles per poder atendre-la i els problemes amb què s'enfronten els professionals davant situacions de maltractament o de risc.
- Exigir dels poders públics actuacions concretes per prevenir, detectar i atendre adequadament qualsevol tipus de maltractament.
- Elaborar propostes i coordinar esforços per millorar l'atenció a l'infant maltractat, la detecció de casos i la prevenció.
- Col·laborar amb els diferents professionals que es troben davant situacions de maltractament infantil.

Serveis que presta

- Projecte APPI: projecte d'assessorament per a la protecció de la infància, gestionat per psicòlegs, per orien-

FITXA DEL SERVEI

Adreça: Casal Ernest Lluc, C. de la Rosa 3, 3r,
07003, Palma

Telèfon: 971 71 40 87

Fax: 971 71 40 87

A/e: abadim@tiscali.es

Servei d'Assessorament i Assistència Psicològica a Menors Víctimes de Maltractament

Telèfon cita prèvia: 664 27 76 97

- tar qui necessiti d'assessorament davant una sospita de maltractament infantil o abús sexual.
- Assistència psicològica en casos de maltractament infantil, per ajudar al primer impacte que té l'infant quan és víctima d'un fet d'aquest tipus. Per dur a terme aquesta activitat es programen 5 sessions amb l'infant i una amb els pares/mares. A vegades es pot considerar tenir 5 sessions més si el cas ho requereix.
 - Assessoraments legals a la infància maltractada: es tracta de donar suport legal, assessorament per dur la demanda quan es produeix un maltractament i la família no té recursos per fer-ho.

CÁRITAS

Objectius de l'entitat

La labor social que desenvolupa Càritas és molt àmplia i està molt diversificada. No només desenvolupa activitats dirigides a l'assistència, la rehabilitació o la inserció social de les víctimes de la pobresa i l'exclusió social, sinó que les seves accions abasten també tots els grups socials afectats per la desigualtat i la injustícia, tant a Espanya com en tercers països. Això es realitza mitjançant diferents programes:

- Atenció primària/acció de Base.
- Programa de persones grans.
- Programa de persones immigrants.
- Programa d'inserció sociolaboral.
- Programa d'economia solidària.
- Programa de voluntariat.
- Escola de formació social.

Que persegueixen els objectius següents:

- Sensibilitzar la dimensió de servei als més necessitats.
- Treballar directament amb les persones, les seves potencialitats, mancances o problemàtiques.
- Valorar, des d'un treball en equip, cada persona i el seu procés (d'aprenentatge, d'encerts i errors, de creixement) amb el màxim respecte envers el procés de cada persona.

Objectius específics

Atenció primària:

- Realitza el primer contacte amb la persona que demana informació, suport o ajut.
- Orienta a la persona al Servei on podrà ser millor atesa.
- Les persones que no tenen domicili o acaben d'arribar a Mallorca, són orientades als diferents centres d'acollida i altres recursos socials.
- Els sectors de població que atenen són: persones immigrants, família, dones, persones majors, minories ètniques, persones amb discapacitat, persones transeünts, toxicòmanes, preses i exrecluses.

Dones i famílies:

- Oferir una atenció específica a les dones i famílies que accedeixen als serveis, centres i programes de Càritas.
- Realitzen una valoració de les problemàtiques presentades.
- Animen i acompanyen a cadascuna de les persones ateses en el seu procés de resolució de conflictes.

- Projectes d'atenció de base (Palma i Pobles): "La Mar de Dones", "Nous Horitzons", "Conviure al nostre entorn", "Joan Petit/Aprendre junts", "Cap nin sense llibre".

Grup de dones

- Ofereix un espai de relació interpersonal, per afavorir el creixement personal de les dones que hi participen i la millora de la seva autoestima, i ajudar a crear lligams amb el barri.
- Els grups es realitzen a barriades i s'hi pot accedir a través de la treballadora social d'atenció primària de Càritas.

FITXA DEL SERVEI

Adreça: C. Seminari, 4, 07001, Palma

Telèfon: 971 71 01 35

971 71 72 89

971 71 62 88

Fax: 971 72 49 47

A/e: caritas@caritasmallorca.org

Web: www.reasnet.com/caritasmallorca/

HORARI:

De dilluns a divendres

- ATENCIÓ PÚBLIC: de 9.30 h a 13.30 h.
- ATENCIÓ TELEFÒNICA: de 8.00 h a 15.00 h.

ACCÉS AL SERVEI:

Directament o per derivació d'altres recursos.

CREU ROJA ESPANYOLA

Objectius de l'entitat

Creu Roja treballa, entre d'altres aspectes, per:

- Evitar l'exclusió social de determinats sectors de la població femenina del nostre país.
- Respondre a les demandes informatives i orientar a les dones en situació de risc.
- Cobrir necessitats tals com l'allotjament i manutenció, a més d'acollir als seus fills en ambients més adequats.
- Donar suport psicològic, inserció social i laboral, alfabetització i activitats de prevenció de la prostitució.

Àrees d'intervenció

- Persones majors i/o amb discapacitats: ajuda a domicili bàsica, ajuda a domicili complementària, teleassistència.
- Ajudes tècniques, transport adaptat, centres de dia.
- Lluita contra la pobresa: programa d'aliments, UMES (Unitat Mòbil d'Emergència Social).
- Persones immigrants i refugiades
- Persones drogodependents: centre d'acollida i residència, reducció de danys, dispensació de metadona i unitats mòbils.
- Programa d'atenció a la dona toxicòmana embarassada.
- Programa d'atenció a la dona treballadora del sexe.

Programa Teleassistència

Consisteix en un dispositiu que s'instal·la al domicili, amb un terminal fix i un penjador o pulsera amb un botó per ac-

FITXA DEL SERVEI

Adreça: C. Arquitecte Gaspar Bennàzar, 73,
07004, Palma

Telèfon: 971 29 50 00

Fax: 971 75 26 89

A/e: mallorca@cruzroja.es

Web: www.cruzroja.es

ACCÉS AL SERVEI:

Directament

tivar l'alarma al Centre Provincial de Coordinació de Creu Roja, des d'on es posa en marxa el protocol d'actuació.

Aquest programa està dirigit a dones que no convisquin amb el maltractador i que tinguin concedida l'ordre d'allunyament.

ACOVIGE. ASSOCIACIÓ CONTRA LA VIOLÈNCIA DE GÈNERE DE LES ILLES BALEARS

Què ofereix?

- Informar les dones que pateixen violència de gènere o l'han patida.
- Ser un lloc de trobada per a totes les dones que, essent conscients que és un problema de tothom, volen aportar-hi idees, solucions...
- Activitats per fomentar les relacions socials i de suport entre dones (cinefòrums, excursions, etc.).
- Donar a conèixer la problemàtica de la violència i instar els organismes públics o privats perquè adoptin mesures per prevenir i resoldre-la.
- Promoure la igualtat d'oportunitats entre les dones i els homes.

CASAL DE DONES

Adreça: C. Foners, 38, 07006, Palma
Telèfon: 971 77 55 30

ADOVIMA LLUNA CREIXENT. ASSOCIACIÓ DE DONES VÍCTIMES DE MALTRACTAMENT

Què ofereix?

Mitjançant l'abonament d'una petita quota (6 euros/any) es pot gaudir de:

- Un espai per reunir-se i parlar de les seves problemàtiques individuals o col·lectives, per intercanviar opinions i punts de vista.
- Recollida d'informació sobre els diferents tipus de mal-

tractament que es sofreixen.

- Orientació psicològica individual i/o col·lectiva gratuïta per a dones víctimes de maltractament.
- Conferències mensuals.
- Tallers de relaxació i reiki.
- En projecte diferents tallers a l'espera de subvencions.
- Xerrades informatives i tallers gratuïts oberts al públic.

CASAL DE DONES

Adreça: C. Foners, 38, 07006, Palma
Telèfon: 971 77 55 30
A/e: adovimallunacreixent@ono.com

AIBAL. ASSOCIACIÓ D'AGENTS D'IGUALTAT D'OPORTUNITATS DE LES ILLES BALEARS

Què ofereix?

- Formació i informació en temes d'igualtat.
- Assessorament jurídic.
- Assessorament psicològic.
- Denúncies sexistes.
- Orientació laboral.
- Assessorament a empreses en matèria d'igualtat.

CASAL DE DONES

Adreça: C. Foners, 38, 07006, Palma
Horari: dilluns i dimecres de 16.00 h a 20.00 h i dijous de 10.30 h a 13.30 h i de 16.00 h a 20.00 h.
Telèfon: 971 77 55 30
A/e: aibal@hotmail.com

ARCO IRIS. GRUPO DE MUJERES LESBIANAS DE LAS ISLAS

Què ofereix?

- Biblioteca.
- Videoteca.
- Assessoria psicològica i jurídica (amb cita prèvia).
- Informació sobre parelles de fet, sexe segur, etc.
- Atenció i informació a les dones víctimes de violència de gènere.

Adreça: C. Rosa, 3, 1r, 07001, Palma
Telèfon d'urgència: 971 24 64 31
Telèfon de l'Associació: 971 22 72 82
Horari: dimecres de 20.00 h a 22.00 h.

ASSEMBLEA DE DONES

Què ofereix?

- Atenció a la dona.
- Informació dels projectes que s'hi desenvolupen actualment.

Casal de Dones
Adreça: C. Montenegro 8, 1r, 07012, Palma
Telèfon: 660 90 34 46
A/e: llupalala@hotmail.com
Horari: dimecres de 18.30 h a 20.00 h

ASSOCIACIÓ UNIVERSITÀRIA D'ESTUDIS DE GÈNERE

Què ofereix?

- És un marc on fomentar l'intercanvi d'informació i el de-

bat, i un punt de trobada entre persones interessades a revisar i aprofundir l'anàlisi de diferents matèries des d'una perspectiva de gènere.

Adreça: Ctra. Valldemossa, km 7'5, 07120, Palma
Tel.: 971 17 34 80 (Victoria Ferrer)
 971 17 34 40 (Esperança Bosch)
A/e: victoria.ferrer@uib.es
 dpsebfo@uib.es

BEN AMICS. AGRUPACIÓ DE GAYS I LESBIANES

Què ofereix?

- Revistes.
- Videoteca.
- Biblioteca.
- Assessoria jurídica, sexològica i psicològica.

Adreça: C. Conquistador, 2, pral., 07001, Palma
Telèfon: 971 71 56 70
A/e: benamics@benamics.com
Horari: de dilluns a divendres de 8.00 h a 15.00 h
 i dijous de 18.00 h a 21.00 h.

DONES D'EMPENTA

Què ofereix?

- Assessoria jurídica per a dones i familiars.
- Psicologia social aplicada a la família.

- Sortides a Palma, museus, Part Forana...
- Borsa de treball.
- Acompanyament a les dones totes soles o majors amb dones voluntàries.
- Formació.

Adreça: C. Miquel dels Sants Oliver, 1, pral., 07011, Palma
Telèfon: 636 85 50 42 (coordinadora)
 686 98 16 10 (presidenta)
Horari: dilluns a divendres de 10.00 h a 13.00 h
 i de 16.00 h a 19.00 h.

ASSOCIACIÓ CONCEPCIÓN ARENAL DE BALEARS

Què ofereix?

- Actuacions plantejades dins l'àmbit social, laboral, personal, d'acolliment, informatiu, assistencial, divulgatiu, formació, assistència primària, derivació als òrgans administratius competents, informació sanitària, jurídica i laboral, ajuda a la dona víctima de violència de gènere, immigrants, etc.
- Col·laboració amb els serveis socials de l'Ajuntament i centres d'assistència i protecció a dones maltractades o víctimes de violència de gènere, Policia Local i Nacional.

Adreça: C. Arboç, 11 B, 3r, 07002, Palma
Telèfon: 971 79 33 38
Fax: 971 79 33 38
A/e: amistur@telefonica.net.
Horari: de dilluns a divendres de 9.00 h a 15.00 h.

ADIBS. ASSOCIACIÓ DE DONES PER A LA SALUT

Què ofereix?

- Elaboració d'informes sobre la situació sociosanitària de les dones a les Illes Balears.
- Conferències, tallers i reunions per educar en els múltiples temes que afecten la salut de les dones.
- Edició de butlletins i difusió a través de la seva pàgina web.
- Grups de suport mutu per a dones.
- Acolliment de qualsevol iniciativa per part d'associacions de dones que es reuneixin per resoldre els seus problemes.

Adreça: C. Verja, 6 A, 07013, Palma
Telèfon: 971 22 17 80
A/e: donesperalasalut.balears@hotmail.com

ASSOCIACIÓ ESPORA

Què ofereix?

- Expansió i millora del treball comunitari.
- Grup de Dones Delfín.
- Suport psicossocial mitjançant grups d'autoajuda en resolució de conflictes, control de l'ansietat, maltractaments, sobrecàrrega familiar, símptomes de depressió, aïllament social, servei de guarderia per a les dones que assisteixen als grups.
- Taller de relaxació, manualitats, etc.

- Preparació de xerrades de diferents temes d'interès per a la població en general.

Adreça: C. Santa Clara, 2, 3r 3a, 07001, Palma
Telèfon: 971 71 22 83
A/e: espora@retemail.es

CASAL PETIT

Què ofereix?

- Atendre i orientar les necessitats de les dones afectades pel fenomen de la prostitució, seguiment.
- Informar i conscienciar a la població en general de les seves causes, conseqüències i alternatives.
- Organitzar activitats lúdiques i formatives que afavoreixin la seva comunicació i integració.
- Que el Casal sigui un espai d'oci per a les que ho desitgin.
- Oferir una activitat remunerada (taller) amb l'objectiu d'incidir en hàbits per el seu recolzament en la inserció sociolaboral.
- Potenciar l'aprenentatge de la llengua espanyola i catalana en les dones i els seus fills (famílies immigrants del barri).

Adreça: Can Martí Feliu 9A, 07002, Palma
Telèfon: 971 72 27 07
Fax: 971 79 33 38
A/e: casalpetit@telefonica.net
Horari: de dilluns a divendres de 9.00 h a 15.00 h.

RELIGIOSES ADORATRIUS ESCLAVES DEL SANTÍSSIM SACRAMENT I DE LA CARITAT. PROJECTE CALIU

Què ofereix?

- Pis d'acollida per a al·lotes (entre 16 i 25 anys) amb fills/es i sense recursos.
 - Suport social.
 - Suport psicològic i afectiu
 - Afavorir la maternitat
 - Treballar l'autonomia personal
 - Inserció sociolaboral
- Pis per a l'emancipació dirigit a al·lotes entre 16 i 25 anys:
 - Suport social. Adquisició d'hàbits socials
 - Suport d'habitatge
 - Treball d'autonomia personal
 - Inserció Sociolaboral

Telèfon: 971 73 03 35
Fax: 971 28 25 04
A/e: caliu@adoratrices.org

INSTITUT DE REINSERCIÓ SOCIAL (IreS)

Què ofereix?

Gestió de recursos socials en l'àmbit de justícia i inserció sociolaboral de persones en risc d'exclusió social.

Adreça: Pl. Mercat 4, 1r, 07001, Palma
Telèfon: 971 72 28 56
Fax: 971 72 28 56
A/e: balears@iresweb.org

LOBBY DE DONES DE MALLORCA

Què ofereix?

- No fan activitats ni atenció directa.
- Són un grup de pressió que treballa en qüestions d'ordre ideològic.

Adreça: C. Velázquez, 6 entl. 3a, 07002, Palma
Telèfon: 971 71 83 65
Fax: 971 71 83 65
A/e: lobbydones@wmega.es
Horari: dimarts de 17.00 h a 19.00 h.

METGES DEL MÓN

Què ofereix?

- Programa de reducció de danys amb persones usuàries de drogues injectades.
- Programa d'atenció sociosanitària a persones que exerceixen la prostitució (CASSPEP).
- Programa d'orientació sociosanitària i educació per a la salut dirigit a persones immigrants (MIGRA).
- Programa "Condon's Club", dirigit a clients de clubs de prostitució (conjuntament amb ALAS).
- Programes de sensibilització.

Adreça: Av. Comte de Sallent, 16, entresol, 07003, Palma
Telèfon: 971 20 47 71
Fax: 971 20 21 61
A/e: illesbalears@medicosdelmundo.org
Web: www.metgesdelmon.org

NEITH. ASSOCIACIÓ D'ESTUDIS SEXOLÒGICS I DE GÈNERE

Què ofereix?

- Tallers i cursos de formació.
- Elaboració de material.
- Altres.

Casal de Dones

Adreça: C. Foners, 38, 07006, Palma
07006, Palma
Telèfon: 971 77 55 30

MUJERES PARA LA DEMOCRACIA DE BALEARES

Què ofereix?

- Promoció i desenvolupament de la dona.
- Cursos d'orientació i informació (informàtica, relacions socials, desenvolupament personal, etc.).

Adreça: C. Ramon Berenguer III, 12 7è 13,
07003, Palma
Telèfon: 610 08 94 63
616 41 08 50
Horari: de dilluns a divendres de 17.00 h a 20.00 h.

PRAXIS. ASSOCIACIÓ DE DONES JURISTES

Què ofereix?

- Assistència jurídica i presentació en processos judicials en defensa dels drets de la dona.
- Defensa de la dona i la família, oferint, entre altres, serveis i assessorament en mediacions familiars derivades dels processos de separació o divorci, en casos de violència domèstica.
- Organització de cursos, seminaris, congressos, conferències i altres actes de naturalesa jurídica social professional que fomentin l'estudi i la recerca de solucions a problemes jurídics.

Casal de Dones

Adreça: C. Foners, 38, 07006, Palma
Telèfon: 971 77 55 30

THEMIS. ASOCIACIÓN DE MUJERES JURISTAS

Què ofereix?

- Assistència jurídica a dones maltractades, assistència jurídica en els casos d'impagament de pensions alimentàries i compensatòries.
- Formació jurídica a professionals des de la perspectiva de gènere.

Casal de Dones

Adreça: C. Foners, 38, 07006, Palma
Telèfon: 971 77 55 30

NUREDDUNA, ASSOCIACIÓ DE MESTRESSES DE CASA, CONSUMIDORS I USUARIS DE LES ILLES BALEARS.

Què ofereix?

- Classes de pintura, artesanía, cuina, conferències, tallers de consum, excursions, sortides culturals i de consum.

Adreça: C. Vilanova, 8, 2n 1a, 07002, Palma

Telèfon: 971 71 05 95

Fax: 971 71 05 95

A/e: nureddunaconsumo@hotmail.com

Horari: de dilluns a divendres de 10.00 h a 14.00 h i de 17.00 h a 20.00 h.

UNAE. ASOCIACIÓN DE CONSUMIDORES I AMAS DE HOGAR DE BALEARES

Què ofereix?

- Informació i assistència sobre qüestions relacionades amb reclamacions i aspectes a tenir en compte a l'hora de comprar.
- Sessions informatives sobre temes monogràfics.
- Mediació amb la Direcció General de Consum.
- Diferents ofertes formatives / tallers ocupacionals.

Adreça: C. Arxiduc Lluís Salvador, 5, 07004, Palma

Telèfon: 971 75 81 70

Fax: 971 75 75 13

RUMI. ASSOCIACIÓ DE DONES

Què ofereix?

- Assessorament social i atenció personalitzada.
- Cursos de formació a la presó de Palma per a dones.

Adreça: C. Reina Constança, 7 B, 07006, Palma

Telèfon: 635 84 86 57

Fax: 971 22 92 91

Horari: de dilluns a divendres de 16.00 h a 20.00 h.

A close-up photograph of a person's eye and hair. The person has light brown hair and is looking upwards and to the right. The background shows the interior of a car, including a white door handle and a blue trim piece. The text "Directori d'adreces i telèfons" is overlaid in the bottom left corner.

**Directori
d'adreces
i telèfons**

NOM DEL RECURS	PÀG	ADREÇA	TELÈFON	FAX	A/E
Secció d'igualtat d'oportunitats	41	Av. Gabriel Alomar i Villalonga, 18, 1r	971 22 59 77	971 22 59 37	ac.social@as.a-palma.es
Programa de teleassistència mòbil per a les víctimes de la violència de gènere	42	Av. Gabriel Alomar i Villalonga, 18, 1r	971 22 59 77	971 22 59 37	ac.social@as.a-palma.es
Programa municipal d'assistència psicològica a maltractadors per a l'eradicació de la violència de gènere	43		654 06 26 02		
Centres Municipals de Serveis Socials	44				
CMSS Socials Ciutat Antiga	45	C. Temple, 10	971 71 08 12	971 71 64 96	
CMSS Socials Litoral	45	José Vargas Ponce, 24 A	971 26 86 90	971 26 97 88	
Punt d'Atenció SS Son Ferriol	45	C. Cabot, 3, baixos	971 26 86 90		
CMSS Llevant Nord	45	C. Pare Bayó, 17	971 42 06 97	971 27 82 17	
CMSS Llevant Sud	45	C. Víctor Pradera, 4	971 46 38 15	971 46 32 09	
CMSS Nord	45	C. Soldado Soberats Antolí, 27	971 29 25 25	971 20 04 57	
CMSS Estacions	46	Pl. Espanya, s/n	971 29 70 62	971 75 59 29	

NOM DEL RECURS	PÀG	ADREÇA	TELÈFON	FAX	A/E
CMSS Est	46	C. Mimosa, 4	971 70 61 90	971 47 32 92	
CMSS Ponent	46	C. Soltes, 4, baixos, (cantonada Moruna)	971 45 02 94	971 45 41 78	
CMSS Mestral	46	C. Soltes, 4, baixos, (cantonada Moruna)	971 22 10 23	971 22 10 39	
Servei d'Acollida a Dones i Famílies (SADIF)	47		971 71 94 04	971 71 49 33	sadif@caritasmallorca.org
Pis Pont (pisos d'acollida)	48				
SADIF	48		971 71 94 04	971 71 49 33	sadif@caritasmallorca.org
Nuevo Futuro	48		971 72 83 27	971 72 83 27	nuevofuturopalma@gmail.com palma@nuevofuturo.org
Oficina d'ajuda a les víctimes del delicte (OAVD)	49	Pl. Drassana, 4, 2n	971 17 64 55	971 17 64 80	oavd@caib.es
OAVD Jutjats	49	Av. Alemanya, 5, 2n Trav. Ballester, 20	971 71 46 68 971 72 27 97	971 71 64 68 971 72 29 22	
OAVD Policia Local	49	Av. Sant Ferran, s/n	971 45 25 83	971 45 59 63	
Institut Balear de la Dona	51	C. Aragó 26, 1r E	971 77 51 16	971 77 49 38	ibdona@caib.es
Centre d'informació de la dona	52	C. Aragó 26, 1r E	971 77 49 74	971 77 45 23	infordona@caib.es

NOM DEL RECURS	PÀG	ADREÇA	TELÈFON	FAX	A/E
Servei d'assistència psicològica per a dones que pateixen violència	53	Rambla dels Ducs de Palma 5, 2n 1a	971 21 32 47	971 71 34 36	serveidona@intress.org
Servei d'atenció social als Jutjats (SASJ)	54	Av. Alemanya 5, 2n	971 71 33 53		sasjmallorca@iresweb.org
Servei d'emergència 112	55		112		
Centres de Salut (cita prèvia)	56		902 07 90 79		
CS Arquitecte Bennàssar	56	Av. Gaspar Bennàssar, 9	971 75 31 33		
CS Camp Redó	56	Crta. Valldemossa, 61	971 20 58 52		
CS Coll d'en Rabassa	56	C. Vicente Tofiño, 34	971 26 61 15		
CS Emili Darder	56	Av. Puerto Rico, s/n	971 42 00 80		
CS Escola Graduada	56	C. Escola Graduada, 3	971 71 70 47		
CS Casa del Mar	56	Pg. de s'Escullera, 7	971 72 54 45		
CS Pere Garau	56	C. Lluís Martí, 83	971 42 06 45		
CS Rafal Nou	56	C. Mestre Perosi, 13	971 47 53 60		

NOM DEL RECURS	PÀG	ADREÇA	TELÈFON	FAX	A/E
Hospital Universitari Son Dureta	57	C. Andrea Doria ,55	971 17 50 00 971 17 50 18	971 17 50 00	atp@hds.es / aso@hds.es
Hospital Son Llätzer	58	Crta. Manacor, km 4	871 20 21 23 871 20 21 24	871 20 22 36 871 20 20 27	atenciousuari@hsl.es
Polícia Local	59	Av. Sant Ferran, s/n	971 22 55 00	971 28 40 10	policia@a-palma.es
Unitat territorial Ponent	60	Av. Sant Ferran, s/n	971 22 55 69	971 22 55 00	ponentpb@pol.a-palma.es
Unitat territorial Centre	60	C. Jaume Lluís Garau, 9	971 22 59 19		centrepb@pol.a-palma.es
Unitat territorial Nord	60	C. Felip II, 19, baixos	971 75 84 87		nordpb@pol.a-palma.es
Unitat territorial Llevant	60				llevantpb@pol.a-palma.es
Son Gotleu	60	C. José de Diego, s/n (Casal de barri)	971 42 00 01		
La Soledat	60	C. Fornaris, 65	971 24 13 15		
Unitat territorial Platja	60	Pl. Meravelles	971 49 05 03		platjapb@pol.a-palma.es
ESCOLA	60	Av. Sant Ferran, s/n	971 22 55 35		escola@a-palma.es
Urgències			092		
Polícia Nacional	61	C. Ruiz de Alda, 8, 3r	971 22 52 62 971 22 52 63	971 28 42 40	
Platja de Palma		C. Marbella, 37	971 26 62 62	971 26 14 17	

NOM DEL RECURS	PÀG	ADREÇA	TELÈFON	FAX	A/E
Urgències	62		091		
Guàrdia Civil		C. Manuel Azaña, 10	971 77 41 00	971 77 42 53	ib-cmd-palmademallorca-personas@guardiacivil.org
Urgències			062		
Administració de Justícia	63				
Tribunal Superior de Justícia	63	Pl. del Mercat, 12			
Audiència Provincial	63	Pl. del Mercat, 12			
Jutjats de primera instància, contenciós, de menors i social	63	Trav. d'en Ballester, 20			
Jutjat de violència domèstica	63	Trav. d'en Ballester, 20			
Número 1			971 21 93 87		
Número 2			971 21 93 75		
Fiscalia	63	Pl. del Mercat, 12	917 71 74 70		
		Av. Alemanya, 5	971 71 65 37		
		Trav. d'en Ballester, 20	971 21 94 51		
		(Menors)	971 21 94 43		
Registre Civil	63	Trav. d'en Ballester, 20	971 21 94 28		
Clínica Médico forense	63	Trav. d'en Ballester, 20	971 21 94 41		

NOM DEL RECURS	PÀG	ADREÇA	TELÈFON	FAX	A/E
Equip de suport (psicòlegs i treballadors socials)	63	Via Alemanya, 5	971 72 58 66		
Jutjats d'instrucció	63	Via Alemanya, 5			
Número 1			971 72 17 48		
Número 2			971 72 66 46		
Número 3			971 72 36 56		
Número 4			971 71 35 21		
Número 5			971 72 53 48		
Número 6			971 71 84 88		
Número 7			971 72 22 16		
Número 8			971 72 65 36		
Número 9			971 72 57 50		
Número 10			971 72 17 49		
Número 11			971 71 90 26		
Número 12			971 71 54 25		
Jutjat de vigilància penitenciària	64	Av. Alemanya, 5	971 72 26 04 971 72 63 44		
Jutjat de guàrdia permanent	64	Av. Alemanya, 5	971 71 82 24 971 71 87 45		
Jutjats penals	64	Miquel Santandreu, 1			
Número 1			971 71 21 69		
Número 2			971 71 24 59		
Número 3			971 72 22 15		
Número 4			971 72 66 47		
Número 5			971 72 73 69		

NOM DEL RECURS	PÀG	ADREÇA	TELÈFON	FAX	A/E
Número 6 Número 7 Número 8	64		971 71 69 22 971 72 06 41 971 71 56 44		
Assistència jurídica gratuïta	65	Rambles dels Ducs de Palma de Mallorca,10	971 71 42 25	971 71 92 06	secretaria@icaib.org
Servei d'Orientació Jurídica	66				
SOJ Palma Civil	66	Trav. d'en Ballester, s/n	971 42 51 13	971 71 56 10	sagerreria@caib.org
SOJ Palma Penal	66	Av. Alemanya 5, 4t	971 71 81 41		sojpenal@icaib.org
Patronat Municipal de l'Habitatge	67	Sant Andreu, 8, baixos	971 72 32 84	971 72 08 15	habitatge@hab.a-palma.es
Programa Palma Habitada	67	C. de la Ferreria, 15	902 07 75 00 971 21 41 97		hjpgalma@provivienda.org
Inst. Balear de la Vivenda (IBAVI)	68	Manuel Azaña, 9	971 17 73 00	971 46 88 29	ibavi@bitel.es
Institut Municipal de Formació, Ocupació i Foment (IMFOF)	69	Av. Gabriel Alomar i Villalonga, 18, 1	971 21 46 80	971 71 39 06	imfof@imfof.es
Creació d'empreses	69	Av. Gabriel Alomar i Villalonga, 18	971 21 46 83	971 71 39 06	sae@imfof.es
Economia i comerç	69	Pl. de la Quartera, 9	971 22 94 70	971 21 37 36	ecomerç@imfof.es
Formació	70	C. Gerreria, 6, baixos	971 71 77 17	971 72 13 03	formacio@imfof.es

NOM DEL RECURS	PÀG	ADREÇA	TELÈFON	FAX	A/E
Ocupació	70				
1. MOREY	70	C. Morey, 7, baixos	900 13 91 38	971 72 64 00	
2. LLORENÇ BISBAL	70	Pl. Llorenç Bisbal, 5, bx	971 72 85 21	971 72 41 27	
3. FERRERIA	70	C. Ferreria, 9, baixos	971 22 85 90	971 49 50 98	
4. PUIG DE SANT PERE	70	C. Forn de l'Olivera, 18, baixos	971 21 46 30	971 71 49 59	
5. SON CLADERA	70	C. Mitjana, 41	971 70 68 07	971 70 68 08	
6. EL TERRENO	70	C. Dos de Maig	971 28 93 22		
7. SON GOTLEU	70	C. José de Diego, 18, baixos	630 22 83 83		
Consorti Riba	70	C. Califòrnia, 10	971 91 93 93	971 91 93 97	ocupacio.riba@imfof.es
Servei d'Ocupació de les Illes Balears (SOIB)	71				
Oficina Miquel Marquès	71	C. Miquel Marquès, 13	971 77 09 75	971 46 31 50	
Oficina Jordi Villalonga Velasco	71	C. Jordi Villalonga i Velasco, 2	971 46 91 51	971 46 90 04	
Oficina Mateu Enric Lladó	71	C. Mateu Enric Lladó, 21	971 72 86 25	971 72 36 55	

NOM DEL RECURS	PÀG	ADREÇA	TELÈFON	FAX	A/E
Serveis d'informació i orientació per a l'ocupació laboral	72	Gremi Teixidors, 38	971 17 63 00	971 17 63 01	
CCOO Illes Balears	72	C. Frsc. de Borja i Moll, 3	971 72 60 60	971 71 96 14	
IFES-UGT	72	C. Son Ferragut, 1	900 50 26 37	971 20 67 00	
CGT	72	C. Son Rapinya	971 79 14 47	971 78 30 16	
CSI-CSIF	72	C. Sant Vicent de Paül, 5 i 7 int.	971 29 00 53		
USO	72	C. Sergent Cortes Pinya, 2 baixos	971 27 79 14		
STEL-i	72	C. Jaume Ferran, 58	971 79 14 47		
Confederació d'associacions empresarials de Balears (CAEB)	73	C. Aragó, 215, 2n	971 70 60 14	971 47 83 83	general@caeb.es
Formació, Orientació i Treball	73	C. Aragó, 215, 2n	971 70 60 10	971 47 83 93	form@caeb.es
Finestreta Única Empresarial	73	C. Estudi General, 7	971 72 12 34	971 72 63 02	camaracomercio@infotelecom.es
Cursos d'educació per adults	75	Av. Gabriel Alomar i Villalonga, 18, 2n	971 44 94 47 971 44 94 48	971 44 92 29	edujove@edu.a-palma.es
CEPA Son Malferit	76	C. Gregorio Marañon, s/n	971 24 49 76	971 24 96 70	infoeduca@edu.a-palma.es

NOM DEL RECURS	PÀG	ADREÇA	TELÈFON	FAX	A/E
Estudi 6	76	C. Guillem Massot, 64	971 49 81 81		
CAL de Llevant	76	C. Manuel Azaña, 9,	971 78 48 07		caldellevant@cofuc.caib.es
CAL UIB	76	Ctra. Valldemossa, km 7'5	971 17 20 45		autoaprenentatge@uib.es
ConSORCI per al foment de la llengua catalana	76	C. Capità Salom, 29, 1a porta 6	971 78 46 85	971 78 46 80	cofuc@caib.es
Regidoria delegada de Cultura i Educació	77	Av. Gabriel Alomar i Villalonga, 18, 2n	971 44 94 47	971 44 94 29	
SMO	77	C. Gregorio Marañón s/n	971 24 26 42	971 24 96 70	infoeduca@edu.a-palma.es
Centre d'Orientació i Suport a l'Estudi (ÈXIT)	77	C. Blanquers, 1	971 72 66 73	971 72 06 30	centreexit1@edu.a-palma.es
Regidoria delegada de Dinamització Ciutadana	78	Pl. Santa Eulàlia, 9, 3a	971 22 59 02	971 22 59 52	rel.ciutada@a-palma.es
CC El Terreno	79	C. Dos de Maig, 1	971 22 00 93		
CC Coll d'en Rebassa	79	C. Albuera, 1	971 74 36 23		
CC Es Fortí	79	C. Bartomeu Darder, 1	971 45 54 46		
CC Es Jonquet	79	C. Terrer, 10	971 45 20 81		
CC Polígon de Llevant	79	C. Ciutat de Querétaro, 3	971 24 82 41		

NOM DEL RECURS	PÀG	ADREÇA	TELÈFON	FAX	A/E
CC Es Puig de Sant Pere	79	C. Corralasses, 4	971 72 02 30		
CC Es Rafal Vell	79	C. Pere Ripoll i Palou, 7	971 47 43 32		
CC Es Viver	79	C. Mestre Perosi, 13, 1r	971 47 54 61		
CC Establiments	79	Pl. Inmaculada, s/n	971 76 82 55		
CC La Soledat	79	C. Rector Petro, 27	971 27 49 68		
CC S'Arranjassa	79	Pl. Joan Guasp, 14	971 74 71 96		
CC S'Escorxador	79	C. Emperadriu Eugènia, s/n	971 75 08 25		
CC Sa Calatrava	79	C. Can Salom, 4	971 72 01 38		
CC Sant Jordi	79	C. Pau Bouvi, 31	971 74 20 20		
CC Santa Catalina	79	C. Sobreposats, 3	971 28 61 78		
CC Son Ferriol	79	C. Lleó XIII, 63	971 42 95 04		
CC Son Gotleu	79	C. José de Diego, 1	971 24 72 62		
CC Son Oliva	79	C. Isaac Albéniz, 1	971 20 99 64		
CC Son Real	79	C. Pare Bayó, 21	971 24 20 35		

NOM DEL RECURS	PÀG	ADREÇA	TELÈFON	FAX	A/E
CC Son Serra- La Vileta	79	Camí de la Vileta, 115	971 79 10 30		
CC Son Ximelis	79	C. Cap Enderrocat, s/n	971 79 16 74		
CC s'Hostalot	79	C. Puig de la Mola,			
CC Son Cladera	79	C. Cala Mitjana ,41			
CC Son Cotoner	79	C. Juan Gris, s/n			
CC Son Matet	79	C. Antoni Mus, 5			
CC Son Sardina	79	C. Ave Maria, 2			
CC Sant Agustí	79	C. Cabo Martorell Roca, 30, baixos			
Centre Social Flassaders	80	C. Ferreria, 10	971 21 40 27	971 21 40 79	flassaders@as.a-palma.es
IME	81	Camí La Vileta, 40	971 28 18 70	971 45 34 14	ime@a-palma.es
Poliesportiu Son Moix	81	Camí La Vileta, 40	971 73 99 41		
Poliesportiu Son Hugo	81	C. Son Hugo, s/n	971 75 71 50		
Poliesportiu S'Estel	81	C. L'Hostal de l'Estel, 4	971 22 71 96		
Poliesportiu Germans Escales	82	C. Mare de Déu de Montserrat, 62	971 47 21 11		

NOM DEL RECURS	PÀG	ADREÇA	TELÈFON	FAX	A/E
Poliesportiu Antoni Servera - L' Arenal	82	C. Tamarells, s/n	971 28 18 70		
Poliesportiu Francesc de Borja Moll	82	C. Caracas, 6	971 28 18 70		
Poliesportiu Establiments	82	Camí de Sarrià, 20	971 28 18 70		
Camp Municipal Es Garroveral	82	Camí Gènova a Sant Agustí, 2.	971 28 18 70		
Poliesportiu Joan Seguí	82	C. Mateu Fiol, s/n	971 28 18 70		
Pavelló Josep Amengual	82	C. Capitán Ramonell Boix, 81	971 28 18 70		
Camp Municipal Miquel Nadal	82	C. Salvador Dalí, 5	971 28 18 70		
Poliesportiu Rafal Vell	82	C. Indalecio Prieto, s/n	971 28 18 70		
Camp Municipal Rotlet	82	C. Capitán Ramonell Boix, s/n	971 28 18 70		
Camp Municipal Sant Jordi	82	Sant Jordi	971 28 18 70		
Camp Municipal Son Ferriol	82	Camí de Muntanya, s/n.	971 28 18 70		

NOM DEL RECURS	PÀG	ADREÇA	TELÈFON	FAX	A/E
Camp Municipal Son Fuster	82	C. Guadiana, s/n	971 28 18 70		
Camp Mnpal Son Malferit	82	Crta. Manacor, s/n	971 28 18 70		
Pavelló Son Oliva	82	C. Tomás Luis de Victoria, s/n	971 28 18 70		
Poliesportiu Son Ximelis	82	Pl. Son Ximelis	971 28 18 70		
Camp Municipal La Victòria	82	Camí de la Bomba, s/n	971 28 18 70		
Casal de les Dones	84	C. Foners, 38	971 77 55 30	971 77 54 18	casaldelesdones@caib.es
Biblioteca i centre de documentació	84	C. Aragó, 26, 1r E	971 77 52 50 971 77 51 16	971 77 49 38	documendona@caib.es
Biblioteques Municipals	85				
Coordinació biblioteques	85	C. Almudaina, 9	971 71 87 95		
Biblioteca Central	85	Pl. Cort, 1			
Biblioteca Sa Indioteria	85	C. Gremi de Tintorers, 2	971 20 75 05		
Biblioteca Son Rapinya	85	C. Catalina March, 4 A	971 79 23 37		
Biblioteca Son Ximelis	85	C. Cap Enderrocat, s/n			

NOM DEL RECURS	PÀG	ADREÇA	TELÈFON	FAX	A/E
Biblioteca Polígon de Llevant	85	C. Ciudad de Querétaro, 3	971 24 21 55		
Biblioteca Coll d'en Rebassa	85	C. Albuera, 1	971 49 03 54		
Biblioteca Establiments	85	Pl. de la Immaculada, 3	971 76 51 92		
Biblioteca S'arenal	85	C. Gaspar Rul-lan, 5	971 49 28 66		
Biblioteca Es Molinar	85	C. Xadó, 7	971 24 76 49		
Biblioteca Gènova	85	C. Barranc, 22	971 40 54 81		
Biblioteca Sant Jordi	85	C. Pau Bouvy, 31	971 74 20 36		
Biblioteca Es Rafal Vell	85	C. Pere Ripoll i Palou, 9			
Biblioteca Blanquerna	85	C. Sant Joaquim, 9	971 75 88 71		
Biblioteca Son Gotleu	85	C. Regal, 105	971 27 35 07		
Biblioteca Mercat de L'Olivar	85	Pl. de l'Olivar, 4 (interior mercat)	971 72 65 80		
Biblioteca Son Fortesa	85	Sant Isidre Llaurador, 25	971 24 39 83		
Biblioteca Santa Catalina	86	C. Fàbrica, 34	971 28 60 69		

NOM DEL RECURS	PÀG	ADREÇA	TELÈFON	FAX	A/E
Biblioteca El Terreno	86	C. Nigul, 1, 1r	971 73 77 09		
Biblioteca Son Cladera	86	C. Cala Serena, 3	971 47 08 39		
Biblioteca Son Ferriol	86	C. Margalida Monlau, 48	971 42 98 56		
Altres biblioteques no Municipals					
Biblioteca UIB	86	Ctra. Valldemossa, km 7'5	971 17 33 62		
Biblioteca Can Salas	86	Pl. Porta Sta. Catalina, 24	971 71 18 40		
Biblioteca Ramon Llull	86	C. Institut Balear s/n	971 29 92 60		
Biblioteca La Misericòrdia	86	Via Roma, 1	971 71 80 53		
Servei d'Atenció Domiciliària a la Infància (SEDAI)	89	C. Montevideo, 6	971 46 62 01 971 46 35 58		f.patronat@telefonica.net
Escoles municipals d'infants. Bo Escolar					
Patronat Municipal d'Escoles d'Infants	90	C. Almudaina, 7 A, 4t	971 71 66 75	971 72 89 04	escoletes@a-palma.es
Escola d'infants Son Roca	90	C. Cap Enderrocat, s/n	971 79 06 56	971 60 91 01	
Escola d'infants s'Arenal	90	C. Gaspar Rullan, 3	971 26 52 53		

NOM DEL RECURS	PÀG	ADREÇA	TELÈFON	FAX	A/E
Escola d'infants Santa Catalina	90	C. Colubí, 8	971 73 73 95		
Escola d'infants Ciutat Antiga	90	C. Jaume Lluís Garau, 4	971 71 14 50		
Escola d'infants Santa Creu	90	C. Sant Pere, 25	971 71 59 39		
Escola d'infants Maria Mut Mandilego	90	C. Amer, 53	971 24 11 48		
Escola d'Infants Son Fuster Nou	90	C. Gabriel Alzamora, 33			
Targeta Bonus d'Infància	94				
IBD (Oficina Coordinadora)	94	Aragó, 26, 1er	971 77 51 16	971 77 49 38	
Dr. Gral. de Serveis Socials	94	Av. Alemanya, 6 dreta	971 17 70 00		
Servei d'Infància i Família (SIF)	97	C. General Riera, 113	971 17 36 68	971 17 36 69	scarballo@conselldemallorca.net
Punt d'Informació Familiar	98	C. Sant Joan de la Salle, 7, baixos	971 17 74 36 971 17 64 28	971 17 64 16	
Programa d'Orientació Familiar	99	C. Sant Joan de la Salle, 7, baixos	971 17 64 28 971 17 74 36	971 17 64 16	

NOM DEL RECURS	PÀG	ADREÇA	TELÈFON	FAX	A/E
Programa de Mediació Familiar	100	C. Sant Joan de la Salle, 7, baixos	971 17 64 28 971 17 74 36	971 17 64 16	
Programa de Suport a Famílies Monoparentals	101	C. Sant Joan de la Salle, 7, baixos	971 17 74 36	971 17 64 16	
Punt de Trobada Familiar	102	C. General Riera, 65	678 70 08 34		
Programa de Prevenció de la Violència Familiar	103	C. Sant Joan de la Salle, 7, baixos	971 17 74 36 971 17 64 28		
Oficina de Defensa dels Drets del Menor (ODDM)	104	C. Jeroni Antich, 5, 1r C	971 78 49 09	971 78 42 18	dretsmenor@caib.es
Instituto de la Mujer	105	C. Condesa de Venadito, 34, (Madrid)	900 19 10 10 900 15 21 52		
Fundació Balear Contra la Violència de Gènere	106	C. Sant Joan de la Salle, 7, baixos	971 17 65 46	971 17 74 27	criera@fcvg.caib.es
Observatori per a la igualtat d'oportunitats a la UIB	107	Hall del bloc C de l'Edif. Guillem Cifre de Colonya	971 25 95 10		observatori.igualtat@uib.es
Fundació Patronat Obrer de Sant Josep	108	C. Montevideo, 6	971 46 62 01	971 77 51 60	f.patronat@telefonica.net
Fundació Deixalles Palma	109	C. Son Gibert, 8, baixos	971 47 94 40	971 47 87 73	areasocial-palma@deixalles.org

NOM DEL RECURS	PÀG	ADREÇA	TELÈFON	FAX	A/E
Ateneu Alcari	110	C. Ramon Berenguer III, 20, 1r, baixos	971 70 04 98	971 70 02 37	ateneu@alcari.es
Fundació ECCA	111	Av. Gabriel Alomar i Villalonga, 17, 1r	971 46 33 21	971 46 54 88	balears@radioecca.org
Associació Aula Cultural	112	C. Martí Costa, 4, 1r	971 72 85 12	971 45 71 16	aulacultural@aulacultural.org
Associació Balear per a la defensa de la infància maltractada (ABADIM)	113	C. de la Rosa, 3, 3r (Casal Ernest Lluç)	971 71 40 87	971 71 40 87	abadim@tiscalì.es
Càritas	114	C. Seminari, 4	971 71 01 35 971 71 72 89 971 71 62 88	971 72 49 47	caritas@caritasmallorca.org
Creu Roja Espanyola	116	C. Arquitecte Gaspar Bennàzar, 73	971 29 50 00	971 75 26 89	mallorca@cruzroja.es
ACOVIGE. Associació contra la violència de gènere de les Balears	117	C. Foners, 38 (Casal de les Dones)	971 77 55 30		
ADOVIMA LLUNA CREIXENT. Associació de dones víctimes de maltractament	117	C. Foners 38 (Casal de les Dones)	971 77 55 30		adovimallunacreixent@ono.com
AIBAL. Associació d'agents d'igualtat de les Illes Balears	117	C. Foners, 38 (Casal de les Dones)	971 77 55 30		aibal@hotmail.com

NOM DEL RECURS	PÀG	ADREÇA	TELÈFON	FAX	A/E
ARCO IRIS. Grupo de mujeres lesbianas de las islas	118	C. de la Rosa, 3, 1r	971 22 72 82 971 24 64 31		
Assemblea de Dones	118	C. Montenegro, 8, 1r	660 90 34 46		llupalala@hotmail.com
Associació Universitària d'Estudis de Gènere	118	Crta. Valldemossa, km 7,5	971 17 34 80 971 17 34 40		victoria.ferrer@uib.es dpsebfo@uib.es
Ben Amics. Agrupació de Gays i Lesbianes	118	C. Conquistador, 2, pral	971 71 56 70		benamics@benamics.com
Dones d'empenta	118	C. Miquel dels Sants Oliver, 1, pral	636 85 50 42 686 98 16 10		
Associació Concepción Arenal de Balears	119	C. Arboç, 11 B, 3r	971 79 33 38	971 79 33 38	amistur@telefonica.net
ADIBS. Associació de dones per a la salut	119	C. Verja, 6 A	971 22 17 80		donesperalasalut.balears@hotmail.com
Associació ESPORA	119	C. Santa Clara 2, 3r 3a	971 71 22 83		espora@retemail.es
Casal Petit	120	C. Can Martí Feliu, 9 A	971 72 27 07	971 79 33 38	casalpetit@telefonica.net
Religioses Adoratrius. Projecte Caliu	120		971 73 03 35	971 28 25 04	caliu@adoratrices.org
Institut de Reinserció Social (IReS)	120	Pl. Mercat 4, 1r	971 72 28 56	971 72 28 56	balears@iresweb.org

NOM DEL RECURS	PÀG	ADREÇA	TELÈFON	FAX	A/E
Lobby de dones de Mallorca	121	C. Velazquez 6, entl 3a	971 71 83 65	971 71 83 65	lobbydones@wmega.es
Metges del Món	121	Av. Comte de Sallent, 16, entresòl	971 20 47 71	971 20 21 61	illesbalears@medicosdel-mundo.org
NEITH. Associació d'estudis sexològics i de gènere	121	C. Foners, 38 (Casal de les Dones)	971 77 55 30		
Mujeres para la democracia de Baleares	121	C. Ramon Berenguer III, 12, 7è 13	610 08 94 63 616 41 08 50		
PRAXIS. Associació de dones juristes	122	C. Foners, 38 (Casal de les Dones)	971 77 55 30		
THEMIS. Asociación de mujeres juristas	122	Foners, 38 (Casal de les Dones)	971 77 55 30		
Nuredduna. Associació de mes- sures de casa, consumidors i usuaris de les Illes Balears	122	C. Vilanova, 8, 2n 1a	971 71 05 95	971 71 05 95	nureddunaconsumo @hotmail.com
UNAE. Asociación de consu- midores i amas de hogar de Baleares	122	Arxiduc Lluís Salvador, 5	971 75 81 70	971 75 75 13	
RUMI. Associació de dones	123	Reina Constança, 7 B	635 84 86 57	971 22 92 91	