

DESIGUALTATS DE GÈNERE AL MERCAT DE TREBALL DE LES ILLES BALEARS.

ANY 2006.



Sexe o gènere?

- **Diferència entre:**
 - **Sexe:** característiques biològiques associades a homes i dones
 - **Gènere:** característiques psicosocials (trets, rols, motivacions i conductes) assignades a un i a l'altre sexe (López, 1995). És una construcció social.
- **Divisió sexual del treball:** repartiment social que es fa de les activitats i tasques segons el gènere de la persona. Sol establir un status jeràrquic entre homes i dones (home = dominant; dona = subordinada).
- **Rols de gènere:** conjunt d'expectatives, prescripcions i estàndards sobre els comportaments que es consideren propis de les persones en funció del seu sexe biològic (construcció històrica i per tant variable, poden conduir a situacions de desigualtat).
- **Estereotips de gènere:** pensaments sobre quins són o quins haurien de ser els atributs personals d'homes i dones. Visions molt simplistes acompanyades freqüentment de prejudicis tan favorables com desfavorables.
- **El treball reproductiu:** execució d'aquelles activitats destinades a la cura de la llar i de la família. Es caracteritza bàsicament per:
 - no estar remunerat econòmicament, ser assignat socialment a la dona i la seva invisibilitat
- **El treball productiu** és remunerat i, generalment, es desenvolupa fora de la llar familiar.
 - tradicionalment assignat als homes i major reconeixement social.

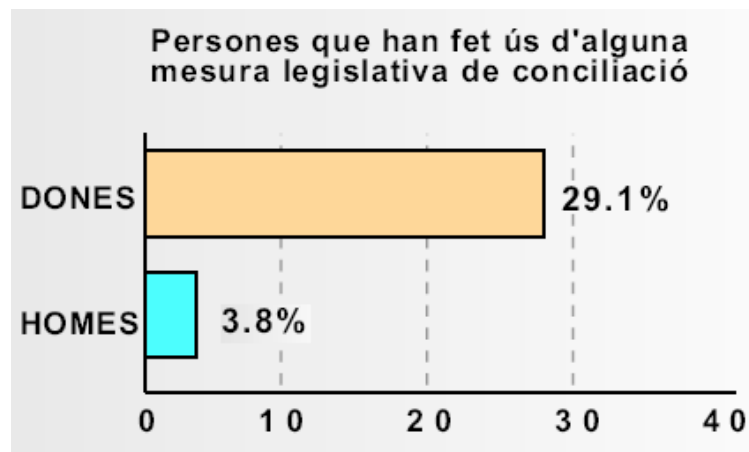
Reconeixement públic de les desigualtats

- **Fites importants:**

- 1945: Carta de les Nacions Unides. Senyala de manera expressa la igualtat de dret entre homes i dones
- 1951: Conveni n. 100 de la OIT estableix la igualtat de remuneracions entre la mà d'obra femenina i masculina
- 1952: Convenció sobre els drets polítics de la dona, que reconeix el dret de vot per a la dona, d'assumir càrrecs públics i de ser elegida *en igualtats de condicions amb els homes*
- 1958: al tractat Constitutiu de la CEE s'explicita que *els Estats membres deuen garantir el principi d'igual retribució per idèntica feina per a homes i dones*.
- 1978: la Constitució Espanyola aboleix la llei que negava a les dones l'accés a determinats treballs
- 1979: Convenció de l'Assemblea General de NNUU sobre l'eliminació de totes les formes de discriminació contra les dones ("Carta de les dones"). Espanya la signa a 1984
- 1988: l'Institut de la Mujer aprova el primer Pla de la Dona.
- 2000: Cimera de Lisboa.
- 2003-06: IV Pla d'igualtat d'oportunitats entre homes i dones 2003-2006 (Illes Balears).
- 2006: Llei de la Dona 12/2006 (Illes Balears). Té la finalitat de fer efectiu el principi d'igualtat de dones i homes a les Illes Balears, establir els principis generals que han d'orientar aquesta igualtat, determinar les accions bàsiques que s'han d'implantar i també completar l'organització administrativa de la igualtat d'oportunitats entre dones i homes en l'àmbit de les Illes Balears.
- 2006: Pla municipal d'Igualtat d'Oportunitats (Palma)
- 2007: Llei Orgànica per a la Igualtat efectiva entre dones i homes 3/2007. (Espanya). Finalitat: aconseguir la igualtat real i efectiva entre dones i homes i l'eliminació de tota discriminació per raó de sexe, en particular la que afecta a les dones.

Igualtat de gènere i conciliació

- Necessitat de **re-equilibrar la balança** entre persones actives i inactives:
 - A finals del s. XX i principis del XXI, el creixement econòmic europeu es troba amenaçat per la recessió.
 - Envelliment progressiu de la població
- **Mesures cap a la igualtat?**
 - 2000: Cimera de Lisboa marca els objectius estratègics de la propera dècada. Amb la voluntat de convertir Europa en *l'economia basada en el coneixement més competitiva i dinàmica del món*, proposa *augmentar el nombre actual de dones empleades d'una mitjana actual del 51% a més del 60% a més tardar a 2010*.
 - Les baixes per maternitat i les mesures de conciliació les gaudeixen dones:

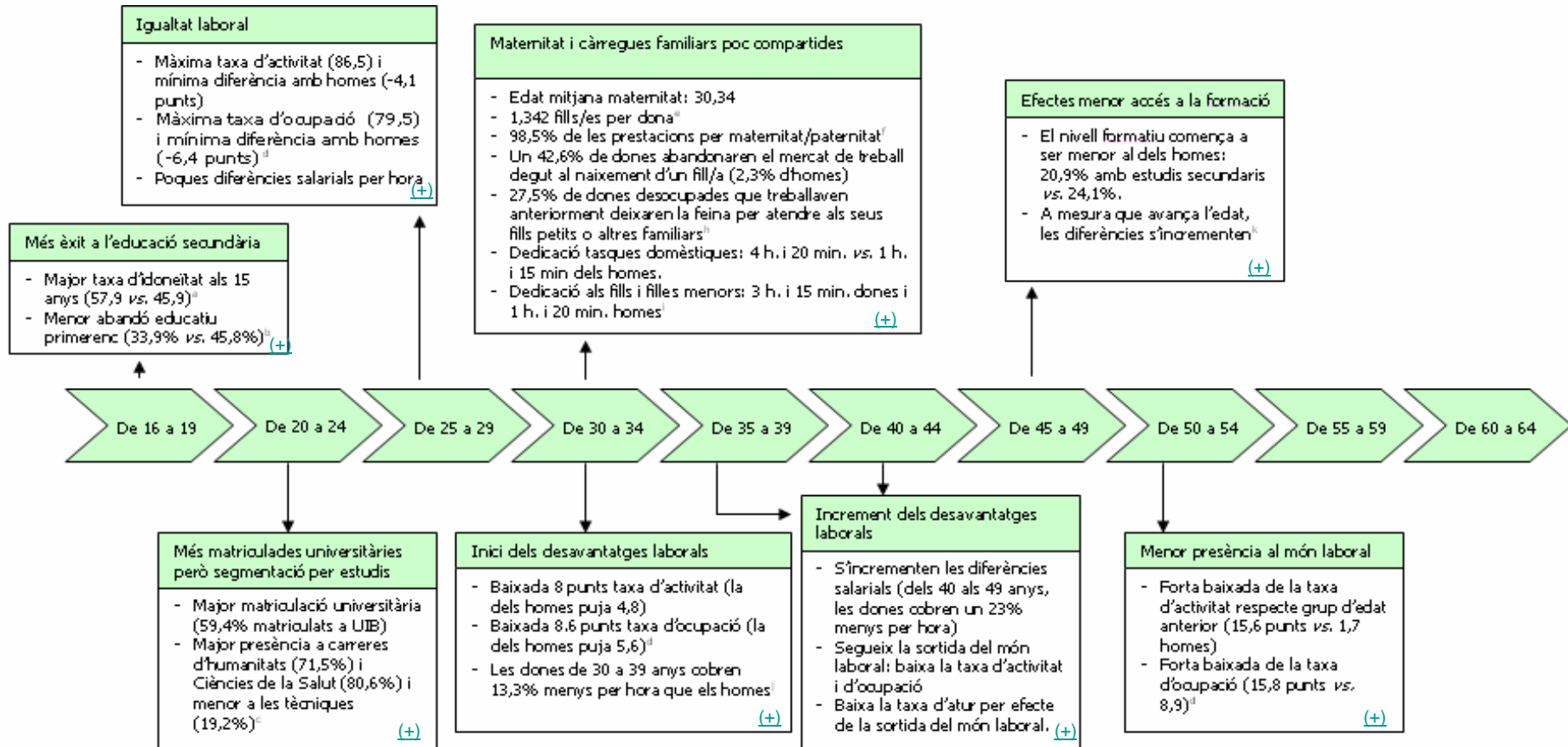


Font: Quaderns Gadeso n. 92. Març 2007

Desigualtats de gènere al mercat de treball de les Illes Balears

- **Paradoxa:** tot i que la dona parteix d'una millor situació educativa, a mesura que avança en edat, la seva situació empitjora.
- En el cas de les Illes Balears la situació de les dones és favorable si es compara amb la del conjunt d'Espanya, on les taxes d'activitat i d'ocupació estan 5-6 punts per davall i la d'atur, 3 per damunt. Tot i així, la situació laboral de la dona presenta importants diferències respecte a l'home a la nostra Comunitat Autònoma:
 - **Menor presència** al món laboral:
 - Taxa d'activitat femenina (54,5), està 19,3 punts per davall de la masculina
 - Taxa d'ocupació (50,0), manté una distància similar amb els homes.
 - Taxa d'atur de 8,3 vs. 5,1 dels homes.
 - Diferències en el tipus de **contractació**:
 - Major rotació laboral (són el 42,8% de les persones afiliades però el 45,3% dels contractes)
 - Contractació registrada a temps parcial: 29,3% dones front 15,8% homes.
 - Forta **segregació sectorial**:
 - Índex de segregació sectorial és del 24,2%.
 - 93,7% de les dones estan ocupades en els serveis, front al 60,2% dels homes.
 - Segueixen dedicant-se a activitats on tradicionalment hi ha major presència femenina: personal de neteja (22,1%), cambres (13,1%), dependents (12,8%) i empleades administratives (8,1%).

El procés de la desigualtat d'oportunitats al mercat de treball



Fonts: a: Curs 04-05. Las cifras de la educación en España. Estadísticas e indicadores. www.mec.es, b: 2005. Las cifras de la educación en España. Estadísticas e indicadores. www.mec.es, c: Curs 2005-06. Universitat de les Illes Balears. d: 2006. Dades de l'EPA, INE proporcionades pel SOIB, e: 2005. Web de l'Institut Nacional d'Estadística www.ine.es, f: 2006. Web de l'Institut Nacional de Seguretat Social www.seg-social.es, g: Dades d'Espanya. GPI Consultores para Instituto de la Mujer. Secretaría General de Políticas de Igualdad. Ministerio de Trabajo i Afers Socials. h: The Nielsen Company, 2006. Estudi sobre l'articulació dels serveis de proximitat amb els serveis de transport. Palma. i: Fundació Gadeso. Baròmetre Gadeso. Març 2007. j: INE. Encuesta de estructura salarial 2002. k: Padró municipal de l'Ajuntament de Palma a 1-1-2006 elaborades per l'Observatori Municipal de la Immigració.

De 16 a 19 anys: Més èxit a l'educació secundària

- A l'edat en que ja és possible l'entrada al món laboral, la dona parteix amb avantatges: els seus **resultats a l'educació secundària** són millors:
 - La **taxa d'idoneïtat** als 15 anys (percentatge d'alumnes que progressen adequadament durant l'escolarització obligatòria) és més alta: 58 vs. 46.
 - L'**abandó educatiu** primerenc (percentatge de població de 18 a 24 anys que no ha completat el nivell d'educació secundària de 2a etapa i que no segueix cap tipus d'educació-formació) està per davall: 34% front al 46% dels al·lots.
 - La taxa femenina **d'accés a batxillerat** (56) està 15,4 punts per damunt de la masculina.
 - Les taxes brutes de **població que es gradua** també són més altes en el cas de les dones: 68,6% a l'ESO (14 punts per damunt dels homes) i 38% a batxillerat / COU (13,3 punts per damunt).
 - Tot i així, **la proporció de persones graduades** en ciència i tecnologia per cada 1.000 habitants de 20 a 29 anys durant el curs 2003-04 és major entre els homes que entre les dones:
 - Ensenyament superior: 5‰ vs. 2‰
 - Cicles formatius de grau superior: 2,7‰ font al 0,3‰.
- Aquestes diferències **es mantenen a l'ensenyament universitari.**

De 20 a 24 anys: Més universitàries però segmentació per estudis

- Durant el curs 2005-06 les dones suposaren **6 de cada 10 persones matriculades** a la Universitat de les Illes Balears.
- Les **taxes brutes de població graduada** són superiors :
 - 6,6 punts superior en el cas de les diplomatures universitàries
 - 3,2 en les llicenciatures.
 - El total de dones que terminaren estudis universitaris durant el curs 2003-04 és un 29% superior a la d'homes.
- La cultura rebuda per les dones fa que es decantin més per l'elecció d'unes carreres o unes altres, fet que determinarà futures diferències: existeix una **forta segmentació per estudis**.
 - A les àrees d'Humanitats i de Ciències de la Salut hi ha un clar predomini de dones (71% i 81%, respectivament).
 - En canvi, a les carreres tècniques, només 1 de cada 5 persones matriculades és dona.

De 20 a 24 anys: Més universitàries però segmentació per estudis

- En aquest grup d'edat s'observen algunes de les **majors diferències** respecte als homes en quant a:
 - Taxa d'activitat (-17,6 punts)
 - Taxa d'ocupació (-21,6)
 - Taxa d'atur (+ 7,7)

- Bona part d'aquesta menor incorporació al mercat de treball s'explicaria per un major interès en **continuar els estudis**, efecte que també es veurà reflectit al pròxim grup d'edat.

Alumnat matriculat a la UIB taxa bruta de població graduada i alumnat que va terminar els estudis. Illes Balears Curs 2003-04.				
		Dones	Homes	Dif. homes-dones
Alumnat matric. UIB	Alumnat matriculat a la UIB	59,4%	40,6%	+18,8 punts
Taxa bruta de població graduada	Dipl. univ. i arquitectes i enginy. tèc.	13,4	6,8	+6,6 punts
	Llic. univ. i arquitectes i enginyers	6,5	3,3	+3,2 punts
Alumnat que va terminar els estudis	Diplomats universitaris	420	231	+29,0%
	Llicenciats universitaris	794	441	+28,6%

Fons: UIB i Ministeri d'Educació i Ciència. Nota: les dades de l'alumnat matriculat a la UIB són del curs 2005-06, i les altres dues, del curs 2003-04.

Alumnes matriculats a la UIB segons àrea de coneixement. Curs 2005/06				
	Total	Homes	Dones	% de dones
Total	13.389	5.459	7.930	59,2%
Humanitats	6.195	1.778	4.417	71,3%
Ciències Socials i Jurídiques	3.987	1.837	2.150	53,9%
Ciències Experimentals	890	393	497	55,8%
Ciències de la Salut	672	125	547	81,4%
Tècniques	1.645	1.326	319	19,4%

Font: elaborat per l'Observatori Municipal de la Immigració a partir de dades de la UIB

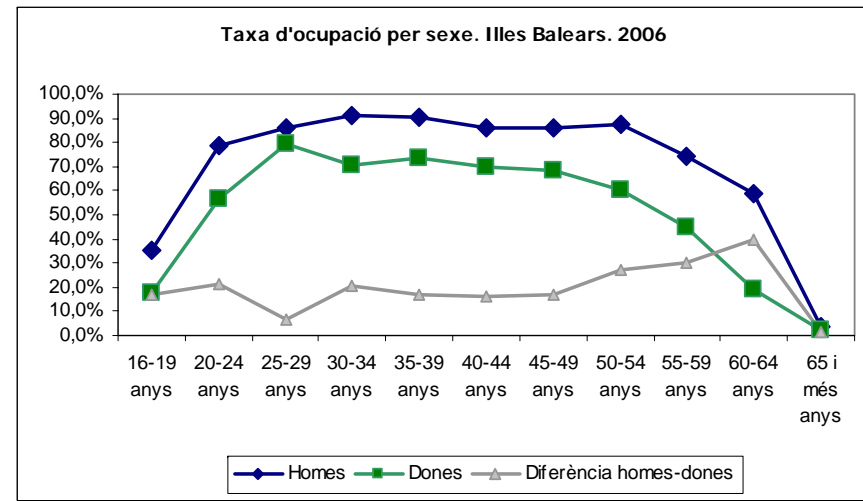
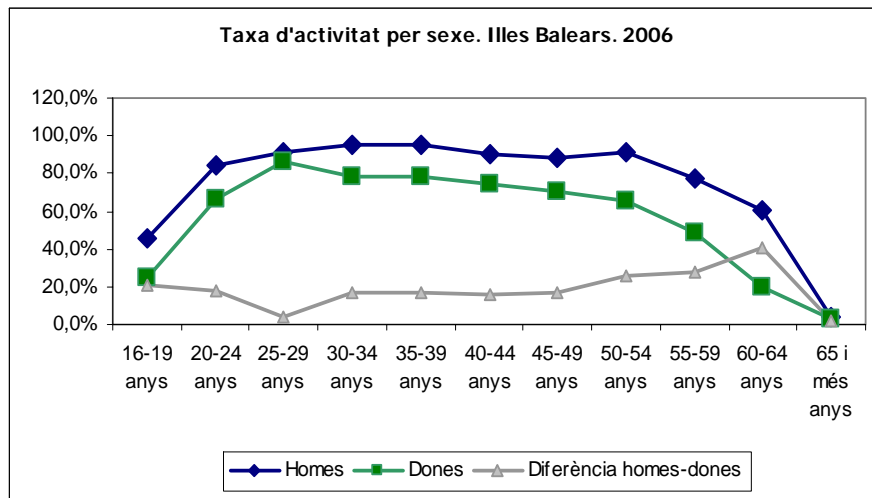
[Tornar a l'esquema](#)

De 25 a 29 anys: Igualtat laboral

- La situació laboral de les dones d'entre 25 i 29 anys és **similar a la masculina**:
 - Les **diferències salarials** són mínimes en aquest moment: cobren un 1,7% menys per hora que els homes. És més: les dones de fins a 19 anys cobren per hora un 5,7% més que els homes.
 - La seva incorporació al mercat de treball segueix unes **pautes similars** a les dels homes:
 - Taxa d'activitat
 - » Es troba en el seu punt màxim (86,5)
 - » Només hi ha una diferència de 4,1 punts respecte als homes.
 - Taxa d'ocupació
 - » També es troba en el seu punt màxim (79,5)
 - » La diferència amb els homes és mínima (6,4 punts per davall).

De 30 a 34 anys: Inici de les diferències laborals: maternitat i majors càrregues familiars

- A partir d'aquí comencen a donar-se **importants diferències**:
 - La taxa d'**activitat** baixa en aquest tram d'edat 8 punts respecte a l'anterior, quan en el cas dels homes puja 4,8.
 - La taxa d'**ocupació** baixa 8,6 punts, mentre que la dels homes augmenta 5,6 fins als 34 anys.
 - Les **diferències salarials** també comencen a fer-se notables: les dones cobren per hora un 13,3% menys que els homes, diferència que anirà en augment a les generacions posteriors.



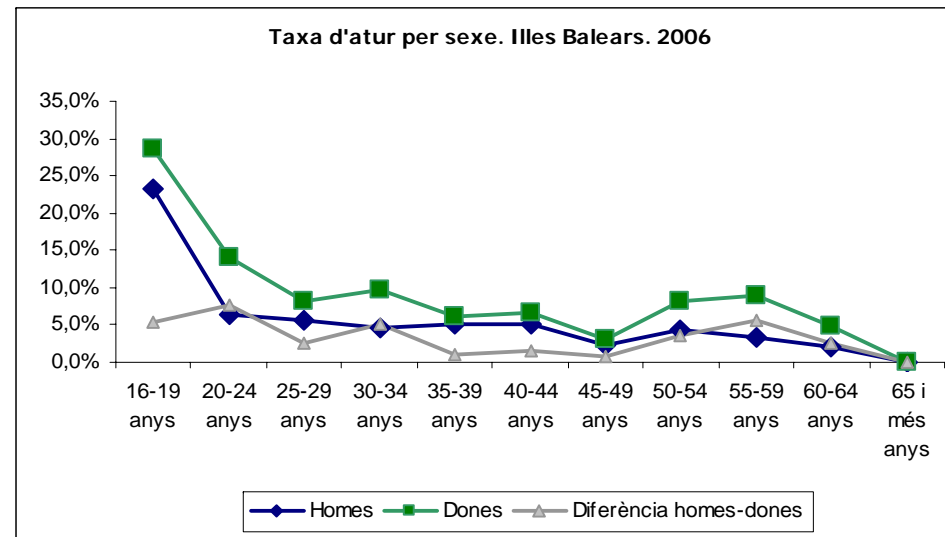
Font: Dades de l'EPA, INE, proporcionades pel SOIB

De 30 a 34 anys: Inici dels desavantatges laborals: maternitat i majors càrregues familiars

- Un dels motius és, sens dubte, la maternitat i la seva dedicació a la llar i a la família:
 - L'edat mitjana de maternitat és 30,3 anys.
 - Ja des de bon començament, les dones se'n fan càrrec dels nadons: de les 8.231 **baixes per maternitat**, just un 1,5% foren gaudides pels pares.
 - A nivell estatal, un 42,6% de dones i només un 2,3% d'homes **abandonaren el mercat** de treball degut al naixement d'un fill o filla.
 - Després del primer període de baixa maternal, les dones seguiran fent-se càrrec dels fills.
 - Segons l'estudi "Equal-Tiempo de Trabajo y Ocio" de 2006, el 74% de les dones que es dediquen a la llar treballaven anteriorment.
 - El 27,5% d'aquestes abandonaren la seva feina per poder atendre als seus fills petits o a altres responsabilitats familiars.
 - Aquesta diferenciació de rols es segueix mantenint als anys posteriors:
 - les dones dediquen 3 h. i 15 minuts a l'atenció dels fills i filles menors, front a 1 h. i 20 min. dels homes.
 - Encara es donen més diferències respecte a les tasques domèstiques: 4 h. i 20 min. vs. 1 h. i 15 min.

De 35 a 44 anys: Increment dels desavantatges laborals

- En aquest grup d'edat es va consolidant poc a poc la tendència a sortir del mercat laboral: **les taxes d'activitat i ocupació segueixen baixant** al temps que creix la dels homes.
 - Recordem que, segons l'estudi fet a 7 barris de Palma, només un 17% de dones que no treballen actualment i que són mares d'infants de fins a 12 anys està buscant feina.
- Això sí: **l'atur es redueix en relació al grup d'edat anterior**. Ara, la taxa és del 6,2, només 1,1 punt per davall de la dels homes.

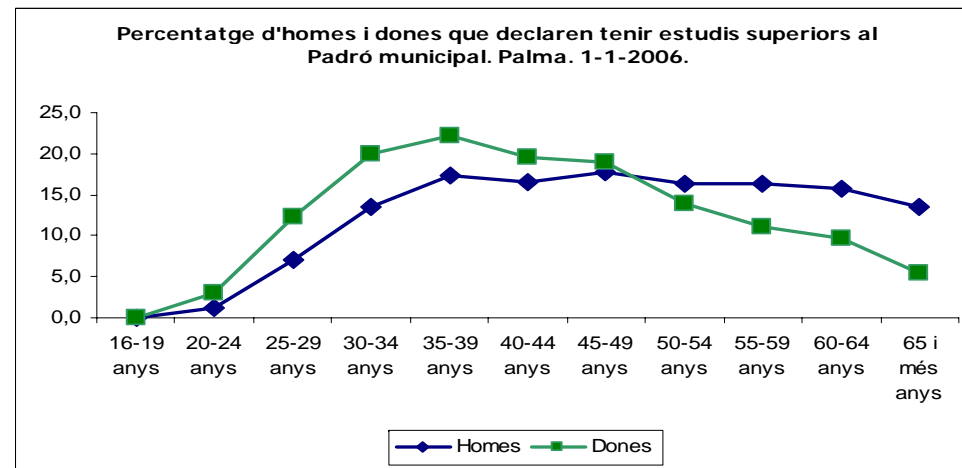


Font: Dades de l'EPA, INE, proporcionades pel SOIB

[Tornar a l'esquema](#)

De 45 a 49 anys: Efectes del menor accés a la formació

- Les dones d'aquest grup d'edat comencen a tenir un **menor nivell d'estudis** que els homes:
 - El percentatge de dones que declaren tenir estudis de grau mitjà o superior segueix estant per damunt del dels homes (1,2 punts), però comença a haver-hi més dones analfabetes o sense estudis i, sobretot, menys dones amb estudis secundaris (20,9% vs. 24,1%).
- Aquestes persones pertanyen a una generació que va créixer pensant que el rol de la dona havia de ser el d'esposa i mare i que, per tant, no era necessari dedicar-hi esforços a la seva educació.



Font: Padró municipal de Palma.

[Tornar a l'esquema](#)

De 50 a 54 anys: Menor presència al món laboral

- A partir d'aquest grup d'edat es pot apreciar un altre efecte de l'educació basada en una **separació de rols**:
 - A les gràfiques anteriors de **taxa d'activitat i d'ocupació** s'aprecia una forta baixada en el cas de les dones (15,6 i 15,8, respectivament) combinada amb una menor dels homes (1,7 i 8,9 punts).
 - El **sou**, igualment, presenta una nova baixada: ara les dones cobren menys de tres quartes parts del que cobren els homes per hora, concretament, un 27-28% a partir dels 50 anys.

Diferències en el guanys mitjans per hora segons edat i sexe. 2002.	
	% diferència homes/dones
Total	-17,2%
Fins als 20 anys	+5,70%
De 20 a 29 anys	-1,70%
de 30 a 39 anys	-13,30%
De 40 a 49 anys	-23,00%
De 50 a 59 anys	-27,00%
De 60 anys i més	-27,80%

Font: INE. Enquesta d'estructura salarial.

[Tornar a l'esquema](#)

LA CONCILIACIÓ DE LA VIDA LABORAL I FAMILIAR.

Un estudi de set barriades de Palma

ANY 2006.



Objectius i univers de l'estudi

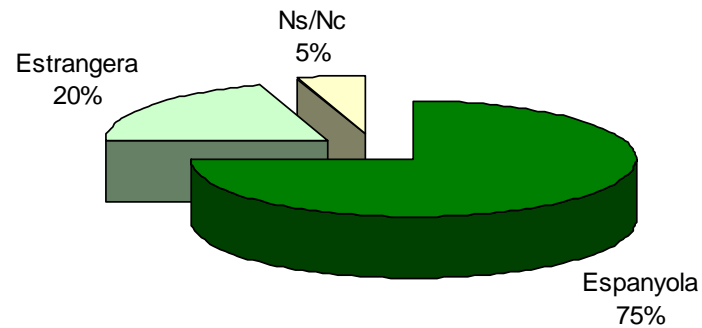
- L'estudi que aquí presentem va néixer amb el **principal objectiu de:**

“Identificar, quantificar i analitzar els factors que dificulten/possibiliten la conciliació de la vida laboral i familiar, els recursos de què disposen tant a nivell familiar com d'infraestructures municipals i les possibles accions de millora”.

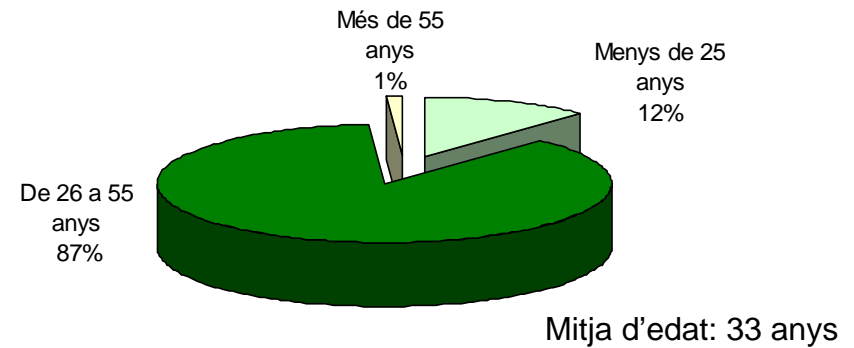
- **L'univers** ha estat constituït per:
 - Mares amb fills/es d'entre 0 i 12 anys
 - 50% actives laboralment, 50% no actives laboralment
 - De classe mitja, mitja-mitja i mitja-baixa
 - Residents des de fa com a mínim un any a les barriades de La Soledat Sud, Polígon de Llevant, S'Arenal, Can Pastilla, El Terreno, Coll d'en Rabassa i Son Ferriol (barriades d'atenció prioritària en les que intervenia el SeDAI)

La mostra: principals trets definitoris

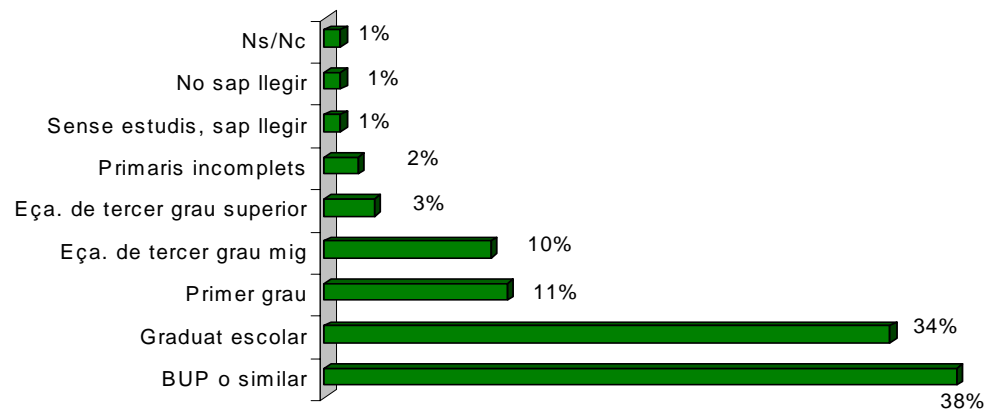
Nacionalitat



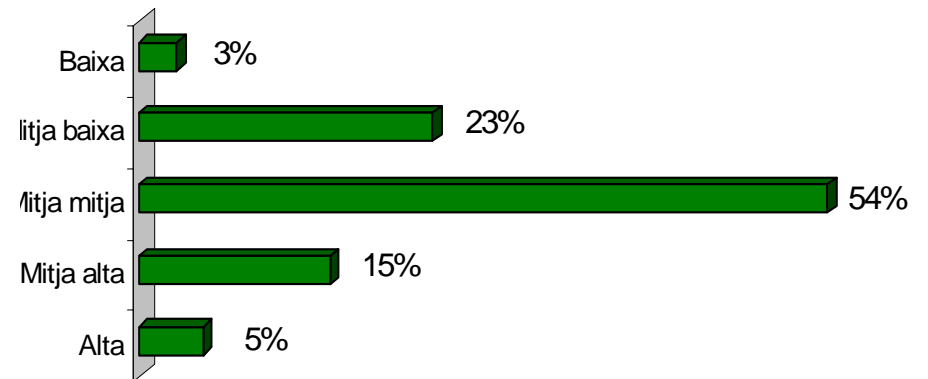
Edat de la mare



Nivell d'estudis

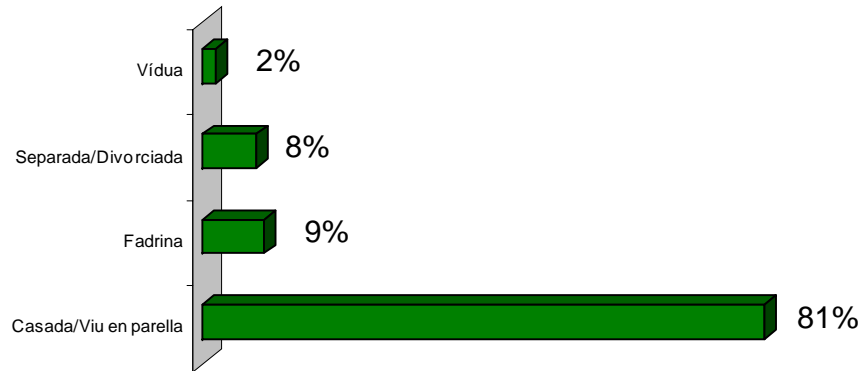


Classe social

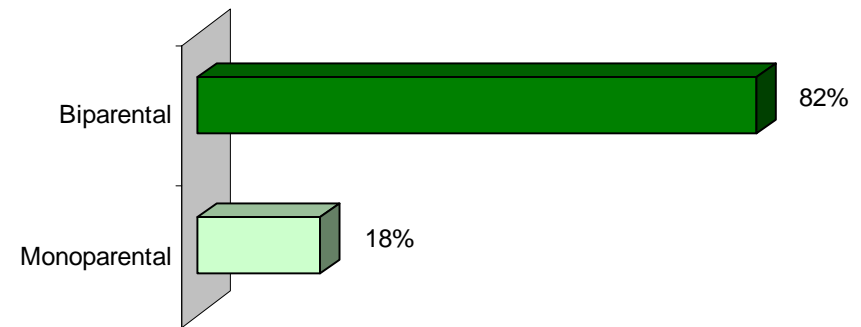


La mostra: principals trets definitoris

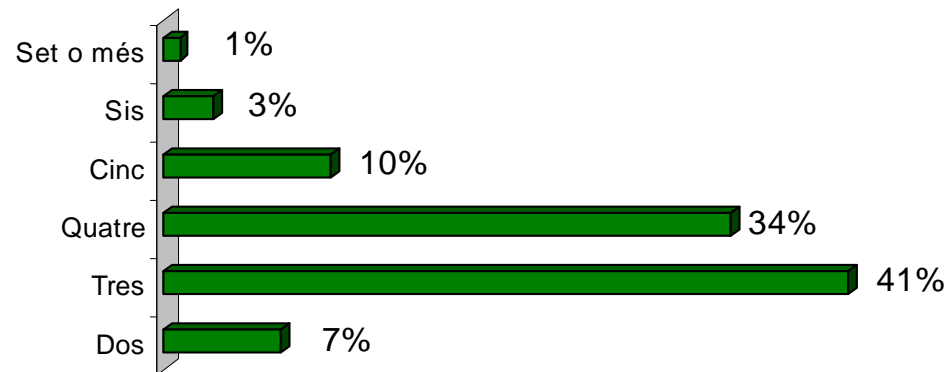
Estat Civil



Tipus de llar familiar



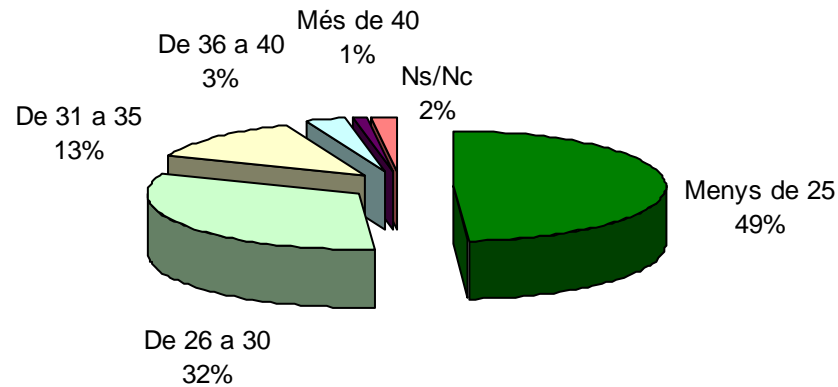
Tamany de la llar



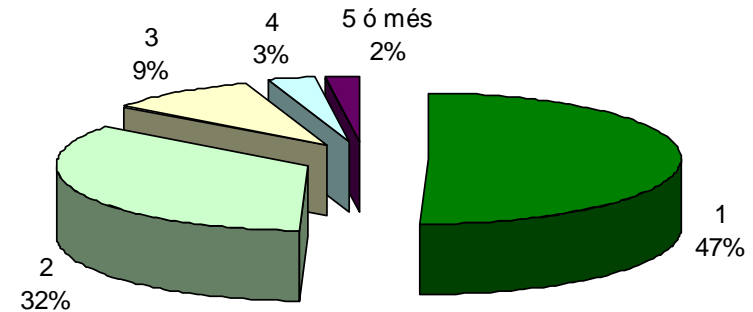
- Famílies majoritàriament biparentals constituïdes per una mitja de 4 membres.

La mostra: principals trets definitoris

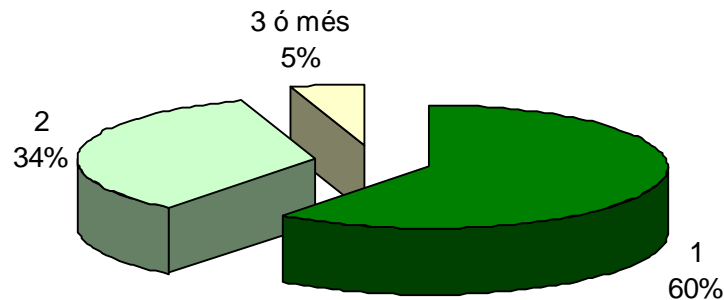
Edat al nèixer el primer fill/a



Nombre total de fills/es



Nombre de fills/es menors de 13 anys



Edat mitja de naixement del primer fill/a:
26 anys.

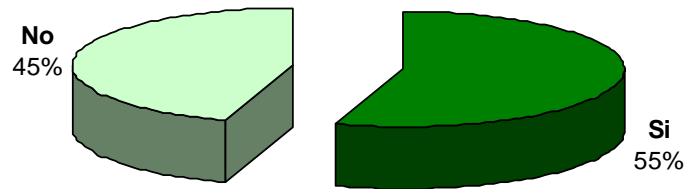
Promig de 2 fills/es.

54% té fills/es de 0 a 3 anys.

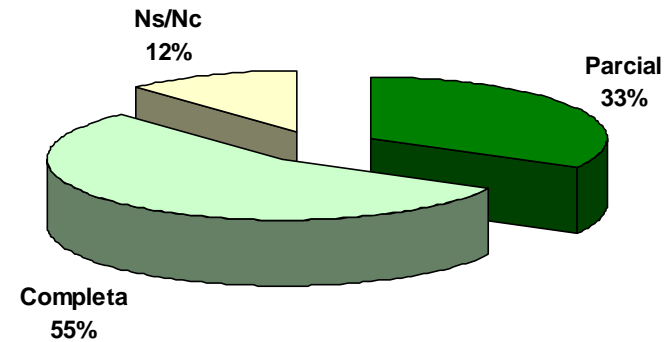
67% té fills/es de 4 a 12 anys.

La mostra: principals trets definitoris

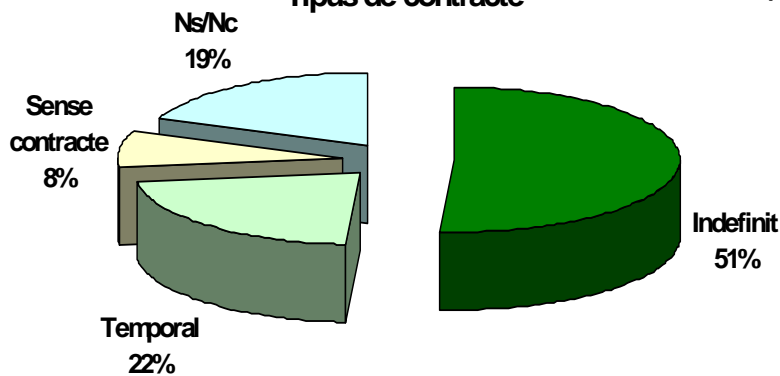
Activitat laboral



Tipus de jornada laboral



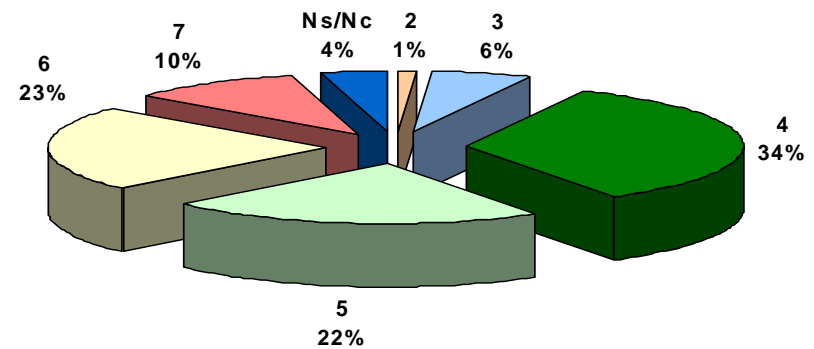
Tipus de contracte



- Treballen en empreses de 27 treballadors com a mitja.
- Ocupacions pròpies del Sector Serveis i poc qualificades.



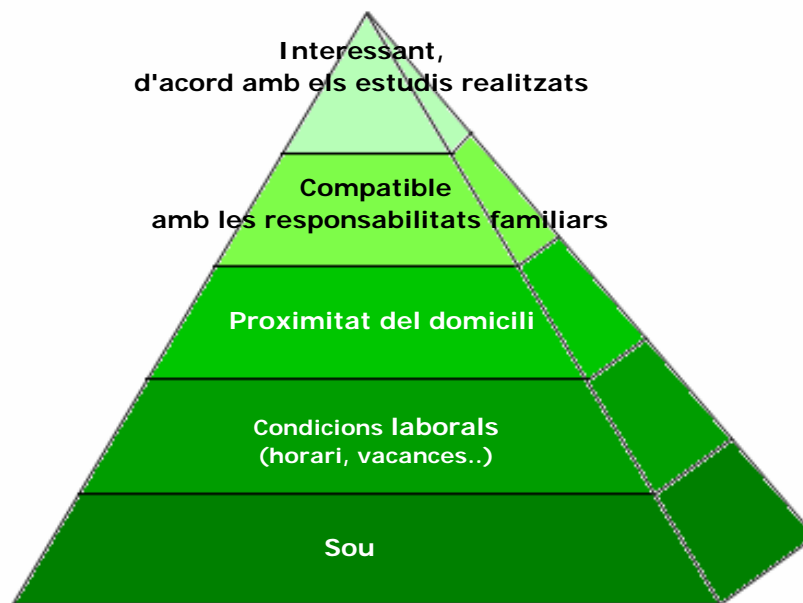
Nombre d'hores jornada parcial



Mitja de 5 hores

Gènere i elecció del lloc de feina

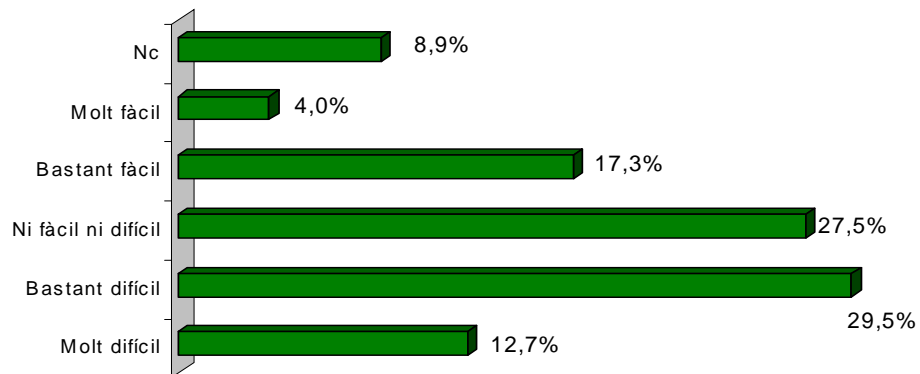
Motius d'elecció d'un treball



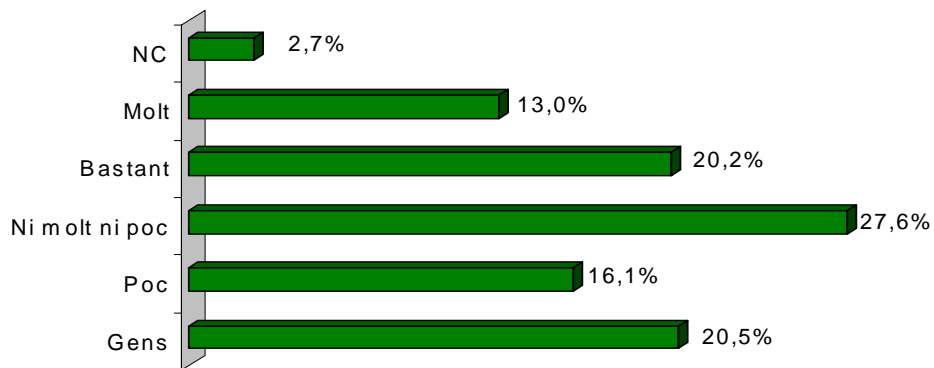
- Significat **instrumental del treball**: les dones treballadores i mares prioritzen aquelles situacions laborals que les faciliten la compatibilització amb el treball reproductiu.
- Altres estudis apunten a que els homes a l'igual que les dones joves que no són mares, es decantarien en major grau cap a l'**expressivitat** del significat **del treball** (l'autorealització personal).

La conciliació a l'empresa

Grau de satisfacció amb la conciliació

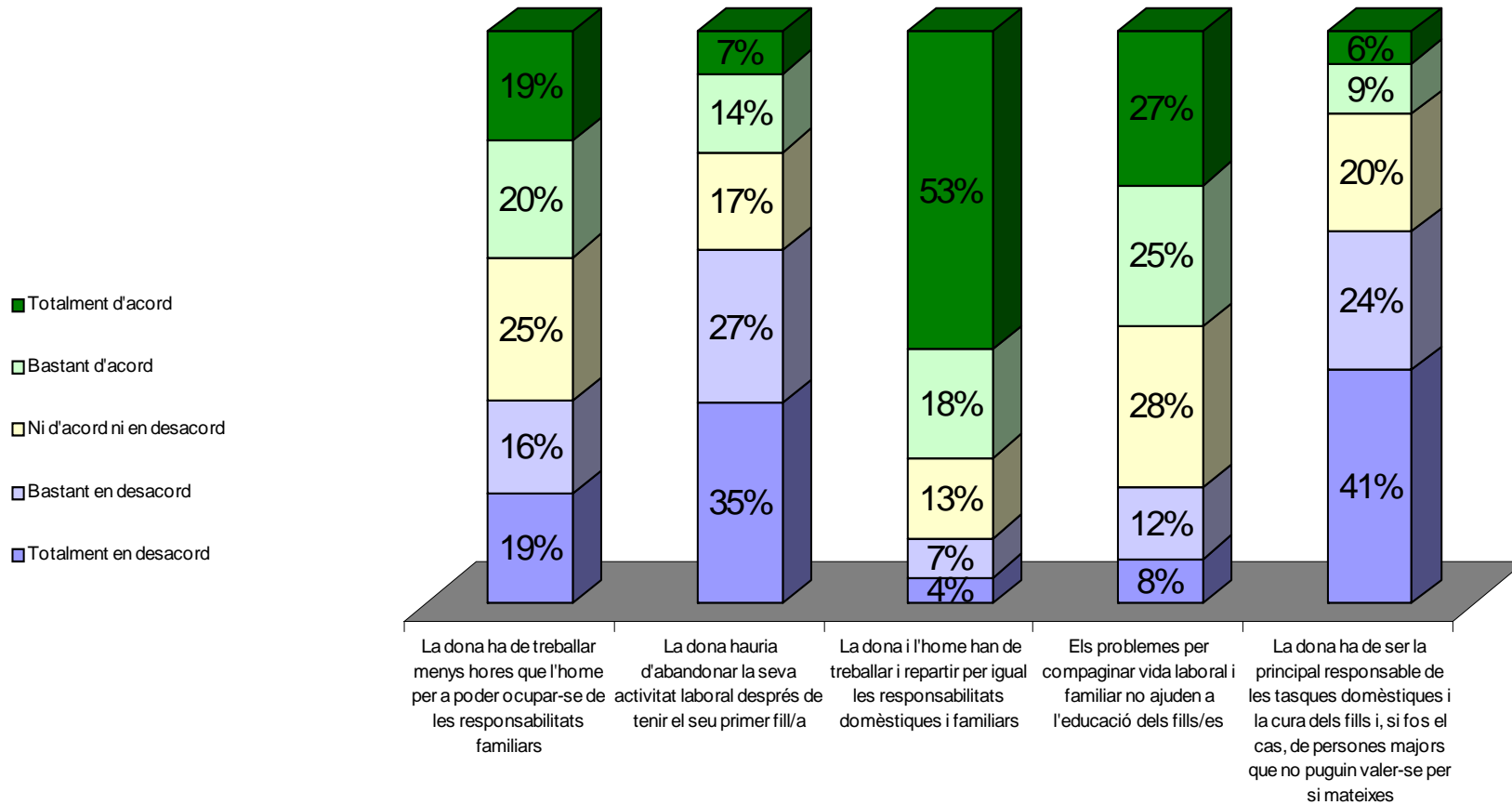


Grau de dificultat en la recerca de feina pel fet de ser mare



- **Un 16% de les empreses** on treballen disposa d'un pla especial o mesures per a facilitar la conciliació de la vida laboral i familiar.
- Les **mesures** més utilitzades són l'elecció lliure de torns (58%), la reducció de jornada (59%) i la flexibilitats d'horaris (57%).
- Generalment treballen en micro empreses, el que fa que l'aplicació de mesures de conciliació sigui més difícil i de vegades impossibles d'aplicar (teletreball-hoteleria).
- Un **5%** de les mares que feren ús d'aquestes mesures van sofrir alguna **conseqüència laboral negativa**, majoritàriament situacions de mobbing laboral que les van conduir a sol·licitar la seva baixa voluntària.
- Segons un estudi de GADESO (2007), el percentatge de dones que pensen que la conciliació és complicada és del 55.3% front el 42.3% dels homes. Per a les dones ocupades, la conciliació és més difícil (58.2%).

Percepció rols de gènere: Mares laboralment actives



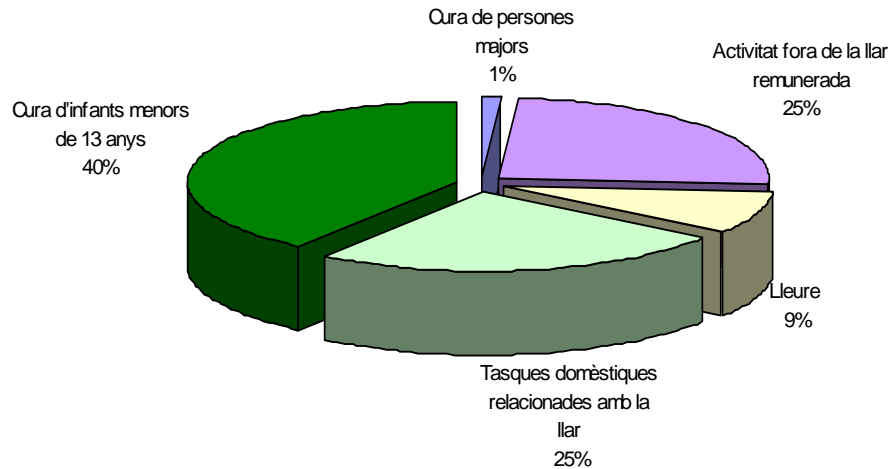
No treballen fora de la llar (I)

- Un **45%** no ocupa cap activitat laboral remunerada fora de la llar. **Els principals motius** d'abandonament del mercat laboral estan molt relacionats amb la perpetuació dels rols de gènere tradicionals:
 - Tenir cura dels infants petits (53%).
 - Econòmicament, no ho necessiten (20%)
 - Dificultats per a la conciliació (15%)
 - El marit/parella prefereix que es quedi en casa (15%).

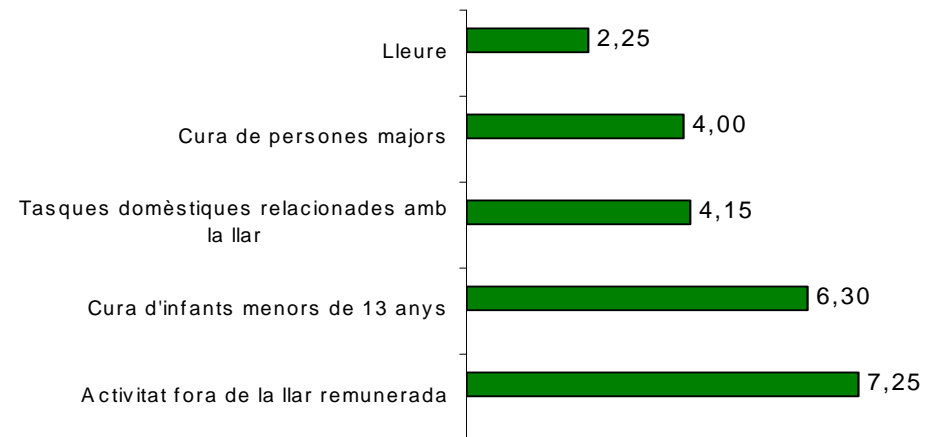
 - Un **74%** de les dones que no treballen actualment sí ho havien fet amb anterioritat:
 - Percentatge superior a Polígon de Llevant i Es Coll d'en Rabassa (82% i 83%) i inferior a Can Pastilla (67%). La xifra també augmenta en famílies amb més de tres fills, a les famílies de classe mitja-baixa, baixa i monoparentals.
 - Els motius d'abandonament van ser la cura dels infants, el naixement del primer fill i l'acabament del contracte de treball.
- En l'actualitat es mostren indiferents front la possibilitat de tenir una feina remunerada.
- El nivell d'interès és superior en el Polígon de Llevant i menor a Son Ferriol i a les famílies monoparentals; i inferior en el cas de famílies de classe social alta.
-
- **Només un 17%** es troba actualment en situació de recerca activa de feina.
 - Superior a La Soledat Sud (28%) i Polígon de Llevant (36%) i menor a Can Pastilla (4%) i Es Coll d'en Rabassa (9%).

La doble jornada: Treball productiu vs. treball reproductiu

% Temps diari utilitzat en realitzar diferents tasques



Mitja d'hores dedicades al dia a cada una de les següents tasques

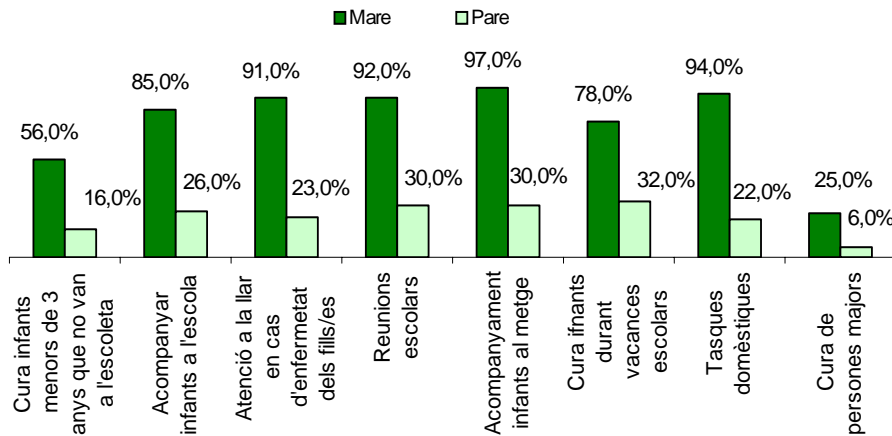


- **Domini del treball reproductiu** sobre el productiu, dedicant-hi un 66% i un 25% del seu temps respectivament.
- **Polarització del temps:** El predomini de la doble jornada i la manca de suport institucional i social ha provocat un canvi en els hàbits de consum i organització familiar. Majors i infants disposen cada vegada de més temps doci i lleure mentre que les dones en disposen menys.
- **Usos del temps:**
 - Dedicuen 6.5 hores diàries a la cura dels infants
 - Un poc més de 4 hores a la realització de tasques domèstiques
 - Més de 7 hores a una activitat laboral remunerada.

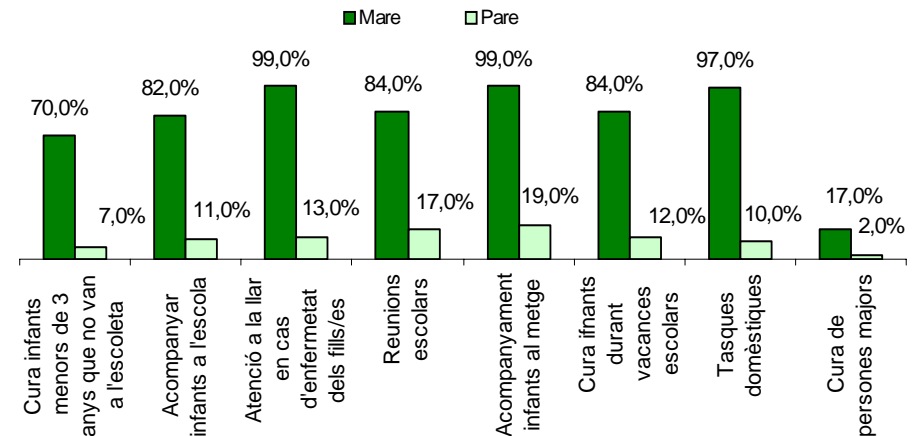
La doble jornada: Asimetria en els usos del temps

- El pes del **treball reproductiu** recau principalment sobre la **dona**.
- Si fem la distinció entre mares actives i no actives laboralment, l'asimetria en els usos dels temps és manté, encara que observem un major suport de la parella en el cas de les mares actives.
- Dins aquelles famílies que compten amb xarxa familiar, apareix el suport de les àvies i avis materns en la cura dels infants.

Distribució del treball reproductiu entre dones i homes.
Mares actives

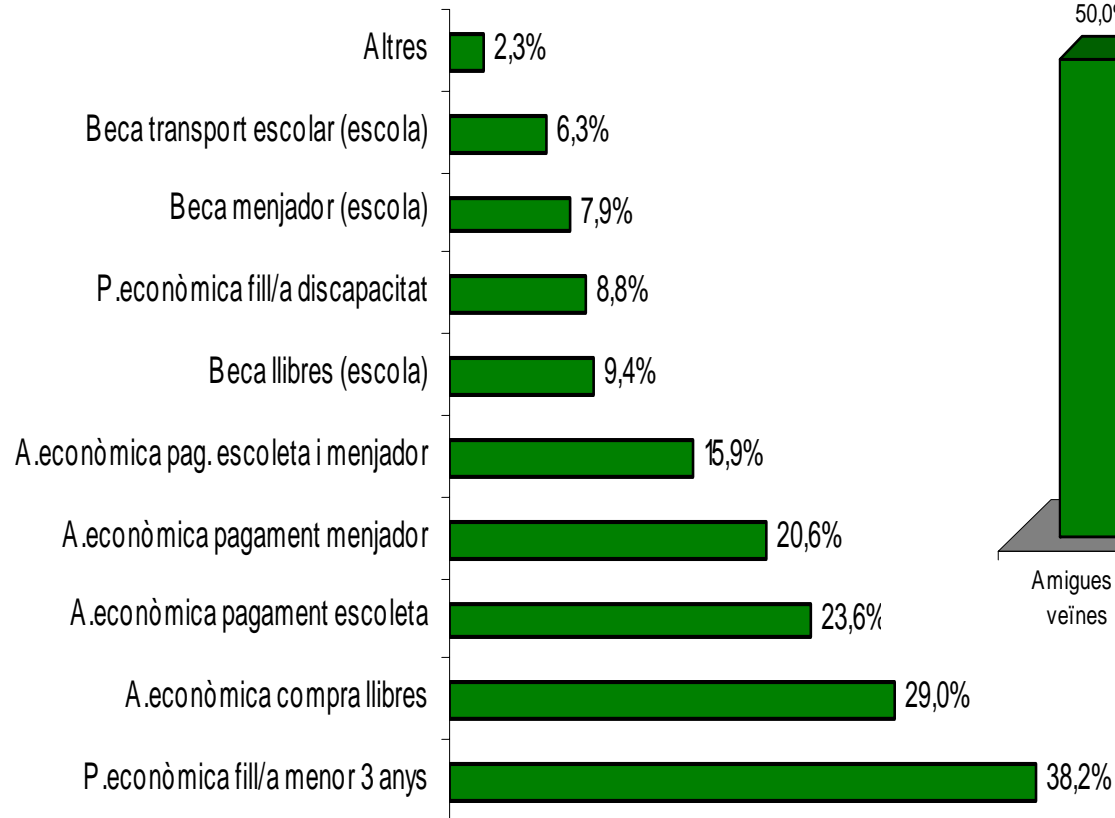


Distribució del treball reproductiu entre dones i homes.
Mares no actives

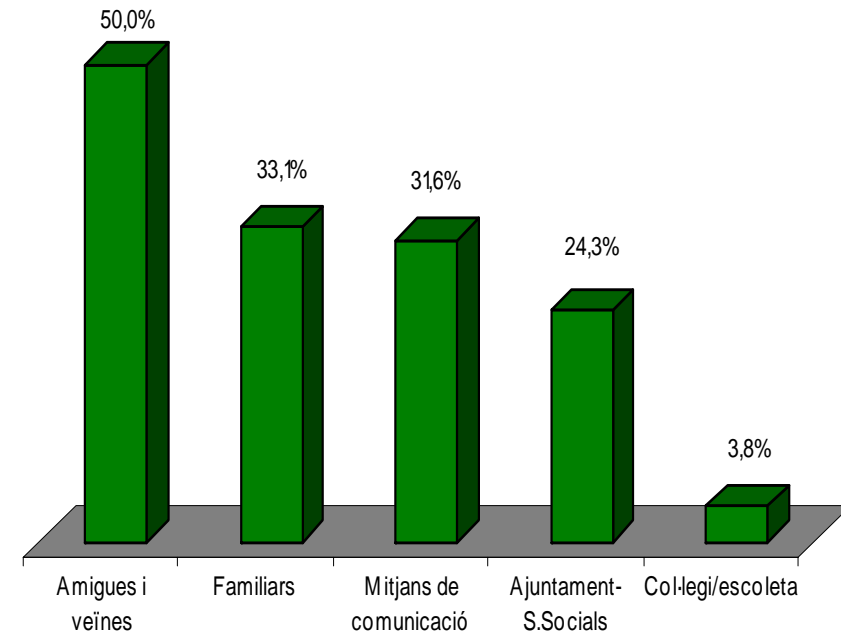


Percepció d'ajudes econòmiques i socials

Grau de coneixement ajudes



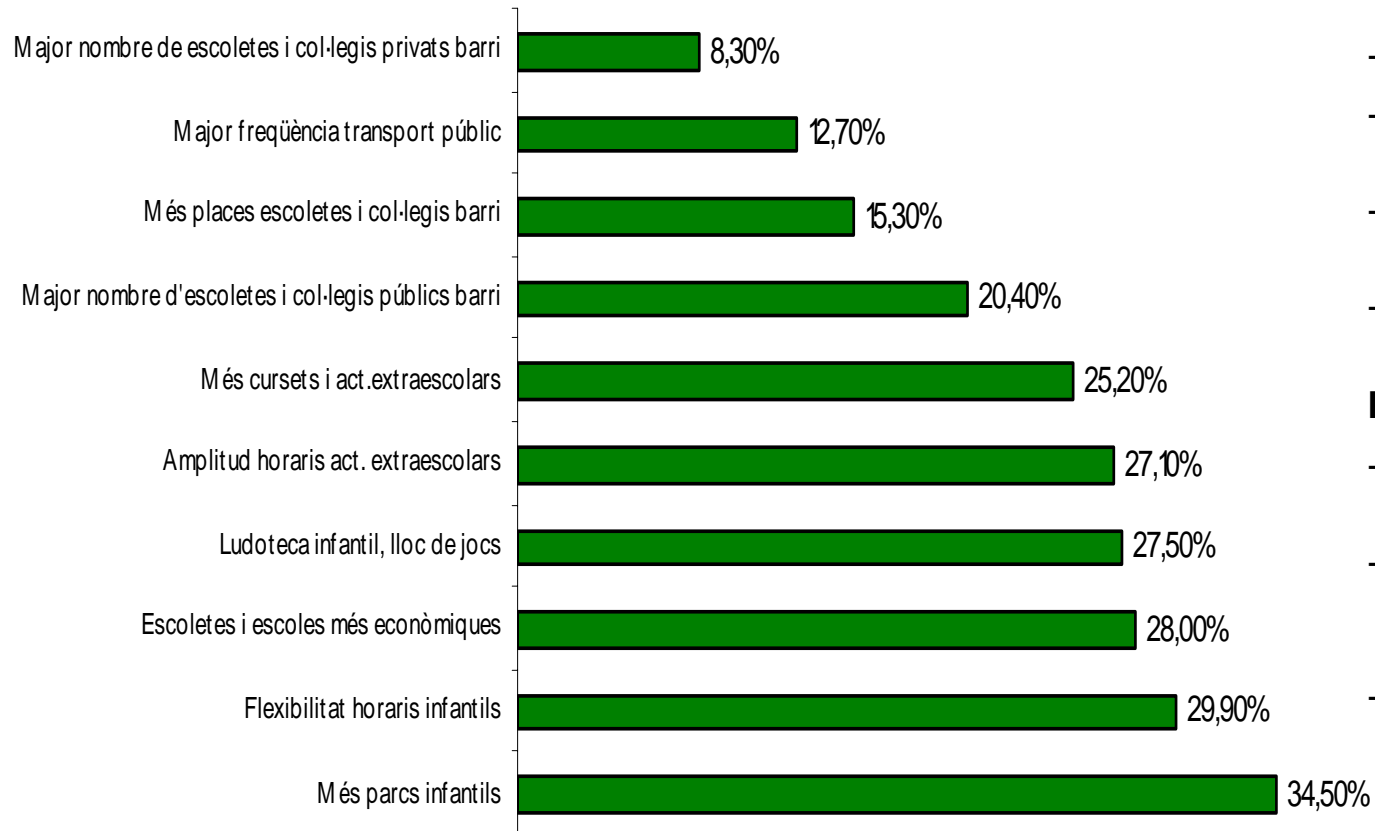
Mitjà de coneixement



Percepció d'ajudes econòmiques i socials

- Un **23.5%** està rebent alguna ajuda econòmica:
 - Prestació econòmica per fill/a menor de 3 anys (14%)
 - Ajuda econòmica per compra de llibres de text (7.4%)
 - Ajuda econòmica pagament escoleta (3%)
 - Ajuda econòmica pagament menjador escolar (2.3%)
- Un **76.3%** no reb cap prestació actualment. D'aquestes un **22.5%** pensa sol·licitar algun ajut en els propers mesos:
 - Ajuda econòmica per compra llibres de text (38.5%)
 - Ajuda econòmica pagament menjador escolar (25.3%)
 - Prestació econòmica per fill/a menor de 3 anys (20.3%)
 - Ajuda econòmica pagament escoleta (20.2%)
 - Ajuda econòmica pagament escoleta i menjador (12.6%)
 - Ajuda econòmica pagament llibres –escola (11.6%)

Demandes per a una millor CONCILIACIÓ VIDA LABORAL I FAMILIAR



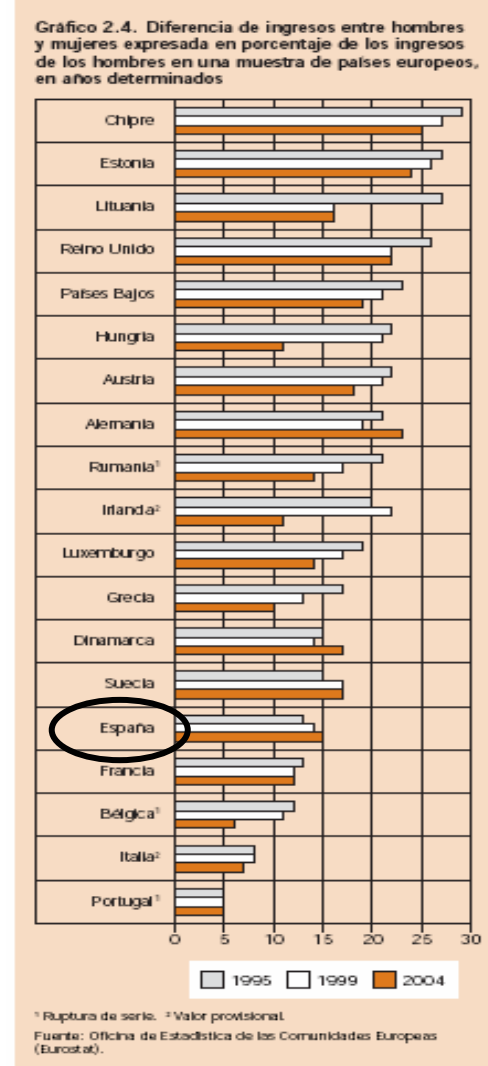
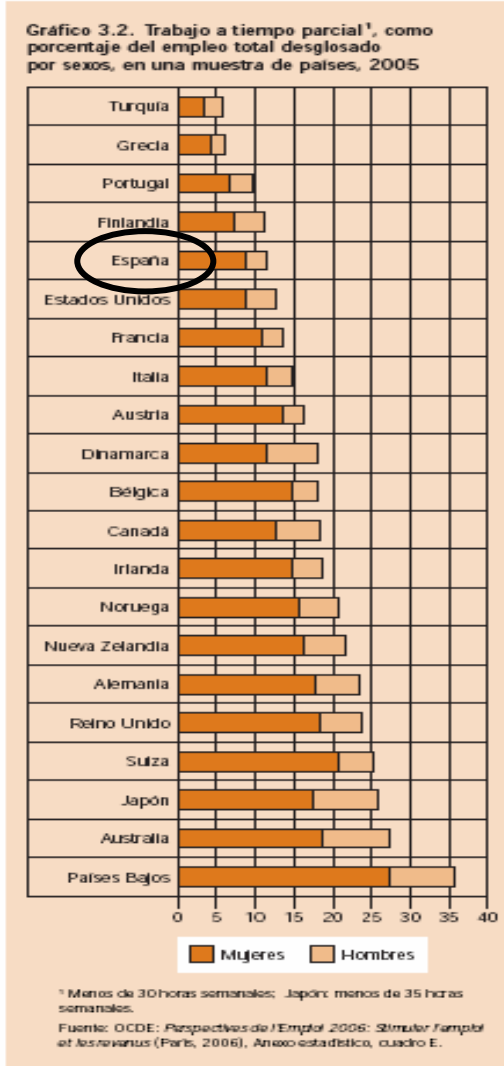
Demandes dirigides a:

- Flexibilitat d'horaris: 82.2%
- Qualitat de l'oci: 55.1%
- Més dotació de centres (44%)
- Recursos més econòmics: 28%
- Millora del transport públic: 12.7%

Per a la reflexió:

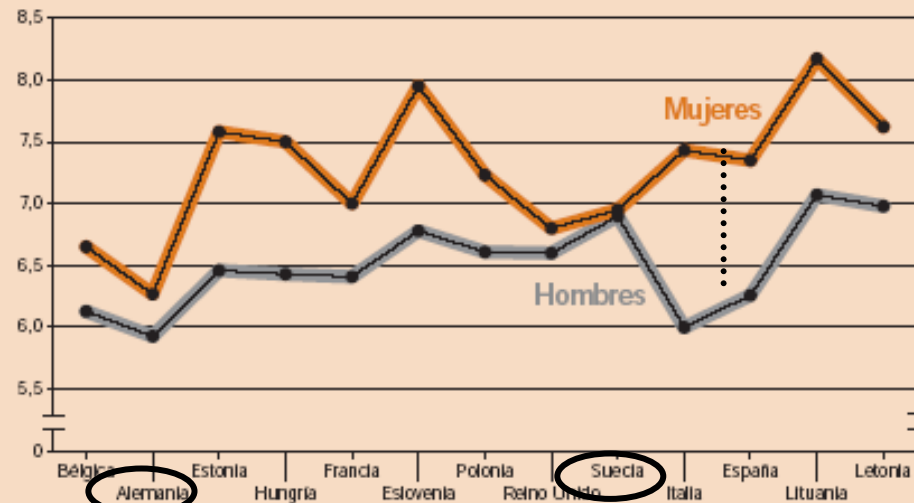
- No es fa cap menció a plans de conciliació a l'empresa.
- No s'esmenta una assumpció equitativa dels rols del gènere.
- Demandes encaminades a augmentar l'horari escolar i d'oci infantil i a una major qualitat de vida.

Europa...un marc de referència?



Europa...un marc de referència?

Gráfico 3.1. Tiempo medio dedicado al trabajo (remunerado o no remunerado) por hombres y mujeres de 20 a 74 años de edad seleccionados entre los 25 países de la UE (horas diarias)



Fuente: Eurostat. «Una representación estadística de la vida de mujeres y hombres en la UE 25», comunicado de prensa 29/2006, 6 de marzo de 2006, en la dirección: app.eurostat.ec.europa.eu.

- Mitja UE ajudes familiars = 2,1% PIB; Espanya = 0,52% PIB
- Bèlgica ajuda x 2 fills = 215 €; Espanya = 48€ (amb restriccions per ingressos i inactivitat)
- Alemanya: permís remunerat per naixement de 15 mesos (homes i dones).

