



Govern de les Illes Balears
Conselleria de Treball i Formació

eQual



<http://treballiformacio.caib.es/portal>



Les persones amb discapacitat a Inca



Fotografia cedida per ICF Photo Contest - Images of Health and Disability © Copyright World Health Organization (WHO)



Ajuntament d'Inca

Inca, la ciutat que tu vols

Salutacions

Presentació

L'estudi de necessitats	1
Introducció	2
L'estudi	5
Descripció del projecte	7
Justificació	9
El municipi d'Inca	11
Generalitats	12
Demografia	17
Socioeconomia	23
Les persones amb discapacitat	48
Introducció	49
Conceptes	51
Normativa	54
Les persones amb discapacitat a Inca	60
Els recursos	79
Introducció	80
Fitxes	82
Conclusions	99

Conclusions finals.....	107
Conclusions	108
Dificultats	112
Reflexions	114
Propostes	116
Bibliografia	118
Annex	121

SALUTACIONES

Salutació del Conseller

L'accés a un lloc de treball és un dret irrenunciable i, alhora, un principi fonamental per al desenvolupament de les persones. Malauradament, hi ha col·lectius que troben dificultats per integrar-se en l'àmbit sociolaboral, per la qual cosa és una obligació de totes i de tots afavorir aquesta integració. Dones, joves, immigrants, persones amb discapacitat..., són grups en risc d'exclusió social que, justament per aquest fet, requereixen una atenció específica per augmentar les seves oportunitats en condicions d'igualtat. Per això, a la Conselleria de Treball i Formació del Govern de les Illes Balears actuam dia a dia en el foment de la igualtat a què ens hem referit.

Conèixer la situació d'aquests col·lectius, les seves dificultats i les seves necessitats és la primera passa que hem de fer. Així, aquest estudi —acció inclosa en el projecte de la iniciativa comunitària Equal anomenat «Ib-Envol», cofinançat per la Conselleria de Treball i Formació i pel Fons Social Europeu, juntament amb les entitats sòcies— constitueix una valuosa diagnosi per definir, amb posterioritat, actuacions concretes que beneficiïn les persones amb discapacitat. Amb aquest objectiu s'ha elaborat aquesta anàlisi, que inclou també reflexions i propostes.

L'objectiu general del projecte «Ib-Envol», que lidera la Conselleria de Treball i Formació per mitjà de la Direcció General de Formació, és facilitar l'accés i la reincorporació al mercat de treball de les persones que pateixen dificultats per integrar-s'hi. En definitiva, es tracta de treballar per reduir els problemes d'aquelles persones que tenen més impediments i per anar construint una societat més solidària.

Cristóbal Huguet

Conseller de Treball i Formació

Salutació del Batle

L'obligació prioritària de qualsevol institució pública és la de vetllar per resoldre els problemes dels nostres ciutadans. Sens dubte el fet de lluitar perquè tothom pugui aspirar a aconseguir una feina digna amb la qual guanyar-se la vida és la més important d'aquestes prioritats.

Tenir recursos per guanyar-se la vida significa donar una independència real a aquestes persones, ajudar-les a la plena integració social i a guanyar-se un respecte a si mateixes, perquè contribueixen així al ple desenvolupament econòmic de la nostra societat.

Encara ara, a aquestes alçades, són molts els col·lectius que troben enormes dificultats per accedir a un lloc de feina. De tots ells les persones amb algun tipus de discapacitat, principalment mental, són les que constitueixen el grup més sensible i són les que necessiten un major suport per entrar en el mercat laboral.

A l'Ajuntament d'Inca sempre hem estat al costat d'aquestes persones i ara volem fer una nova passa endavant amb la posada en marxa del programa Equal, que compta amb el suport del Fons Social Europeu i del Govern balear. Aquesta ha de ser una eina fonamental per revertir l'actual situació de discriminació real que pateixen les persones amb discapacitat a l'hora de ser contractades per empreses privades.

Amb les conclusions que es treuen d'aquest estudi queda més que clar que encara hi ha una important feina a desenvolupar per aconseguir la plena incorporació dels discapacitats en l'àmbit laboral, però també en altres aspectes de la vida quotidiana. Les possibilitats de fer feina d'aquestes persones són molt restringides i fa falta també desenvolupar una oferta formativa destinada a elles en especial.

Evidentment el panorama actual no és tan positiu com desitjaríem, però això ens ha de motivar per fer feina de valent.

Aquest estudi, elaborat amb una gran cura pels responsables del programa a Inca, ha de ser un punt de partida sobre el qual basar, a partir d'ara, les actuacions a desenvolupar per començar a sensibilitzar la nostra societat i a fer possible la igualtat d'oportunitats entre les persones. Estic segur que els fruits d'aquesta tasca es veuran ben aviat.

Pere Rotger i Llabrés

Batle d'Inca

PRESENTACIÓ

Presentació

“El objetivo de la estrategia a largo plazo de la Unión Europea sobre discapacidad, que pretende amparar los derechos a la dignidad, la igualdad de trato, la vida independiente y la participación en la sociedad de las personas con discapacidad, es la igualdad de oportunidades. Al permitir que las personas con discapacidad aprovechen su potencial y participen en la sociedad y en la economía, la actuación de la Unión Europea consolida el conjunto de valores económicos y sociales de la UE.”

L'estudi de necessitats és el reflex de la primera actuació de l'Ajuntament d'Inca emmarcada dins el Projecte IB-Envol que es va presentar a la segona convocatòria de la iniciativa comunitària EQUAL.

Aquesta actuació va encaminada cap a la modernització i la millora dels serveis d'ocupació, i per això ens vam plantejar des d'un principi conèixer els recursos que fan feina a Inca en l'àmbit de la inserció laboral i els que fan feina amb les persones amb discapacitat des de qualsevol de les seves vessants.

A l'hora que hem anat coneixent els recursos ens ha interessat també saber quin és l'estat real de la població amb discapacitat a Inca.

El resultat de tot aquest procés és el que volem deixar plasmat en aquest document, en el qual definim les característiques i la situació de la població amb discapacitat a Inca en contraposició amb la situació a nivell de les Illes Balears, a més de presentar de manera resumida el tipus de feina que realitza cada un dels recursos amb la finalitat que cada un d'ells conegui la feina dels altres i que siguin accessibles a tota la població, és a dir, que aquesta informació estigui a l'abast de la gent del carrer.

Per acabar, volem donar les gràcies a totes aquelles persones que ens han donat una mà i que ens han ajudat a resoldre els dubtes que ens anàvem trobant pel camí, especialment a Joan Jordi Muntaner, i també a tots els recursos i entitats que apareixen esmentats a l'estudi i que ens han facilitat les dades i la informació que els hem anat demanant, ja que sense ells aquest treball no hauria estat possible. A tots, gràcies.

Àngels Bullich Trallero i Bàrbara Vila Brunet

Tècniques del projecte IB-Envol

Inca, gener de 2006

L'ESTUDI DE NECESSITATS

L'estudi de necessitats sorgeix arran de l'actuació que l'Ajuntament d'Inca ha de realitzar dins el projecte IB-Envol, aprovat en el marc de la segona convocatòria de la iniciativa comunitària Equal, per treballar en l'àmbit de la inserció laboral de les persones amb dificultats per integrar-se o reintegrar-se en el mercat laboral. L'actuació de l'Ajuntament d'Inca pretén facilitar la inserció i reinserció laboral de les persones amb discapacitat tant física, psíquica com sensorial, a més de les multidisciplinàries, d'entre 16 i 64 anys, del municipi d'Inca i de detectar possibles nous jaciments d'ocupació i sensibilitzar els empresaris respecte a la qualificació de les persones amb discapacitat.

Es tracta d'intentar rompre els prejudicis i la visió negativa que hi pot haver a l'hora de facilitar la seva inserció en empreses ordinàries.

A més dels empresaris, també considerem necessària la sensibilització de la població en general, per tal de permetre que totes les persones amb discapacitat estiguin incloses socialment en igualtat de condicions que la resta de la població.

Per això, a l'hora de treballar el seu procés d'inserció, no es tracta tant de continuar creant recursos específics per al col·lectiu de persones amb discapacitat, sinó que amb els suports i les adaptacions necessàries puguin utilitzar els recursos "normalitzats" que atenen la resta de la població. Es tracta d'afavorir la seva integració, no de discriminar-los encara més creant recursos únicament i exclusiva per a ells. Els recursos disponibles s'han d'adaptar per donar cabuda a tots els col·lectius que des de fa molt de temps tenen una predisposició especial cap a l'exclusió social: joves, immigrants, persones amb discapacitat, dones, etc.

Per a una persona amb discapacitat, com per a qualsevol persona, optar o no a una ocupació és la clau de la seva participació normalitzada en la societat, a l'hora que li permet gaudir de l'autonomia suficient per poder desenvolupar-se personalment.

Les seves possibilitats d'accés a una ocupació estaran directament relacionades amb:

- la qualificació de la persona per al lloc de feina concret.
- el seu repertori d'habilitats adaptatives.
- la provisió de suports i les adaptacions necessàries.

Les dues primeres fan referència a la mateixa persona, a la seva formació i a la seva predisposició per poder adaptar-se a la feina i a l'entorn; la tercera fa referència a la necessitat que es posin els recursos més adients perquè la persona pugui desenvolupar-se de la manera més normal possible en el lloc de feina.

S'ha de tendir cap a la normalització, és a dir, les persones amb discapacitat han de poder comptar amb les mateixes oportunitats que qualsevol altra, i per això s'han de posar al seu abast tots els elements de l'entorn que dificulten la seva integració. El problema no ha de ser la persona, sinó l'entorn, que ha de posar a l'abast de la persona tots els mitjans possibles perquè aquesta pugui desenvolupar-s'hi.

Aquesta concepció parteix del canvi que s'ha produït en l'àmbit internacional, al llarg dels darrers anys, en el disseny i la intervenció dels serveis, recursos i programes dirigits a les persones amb discapacitat, que fa referència a la necessitat de modificar la perspectiva d'anàlisi i que passa de centrar-se en el subjecte per fixar-se en l'entorn. És l'entorn el que ha d'oferir els suports necessaris i indispensables per tal que les persones amb discapacitat puguin participar de manera activa en la societat. El repte de les polítiques socials que es desenvolupen dins aquesta línia no es limita a crear nous serveis, recursos i/o instal·lacions, sinó que és necessari que també revisi els actualment existents.*

Després de revisar diferents estudis que s'han fet per conèixer la situació de les persones amb discapacitat a les Illes Balears, es pot constatar que l'índex d'activitat laboral del col·lectiu amb discapacitat és baixíssim i que el percentatge d'inactivitat és altíssim.* El vertader i principal problema de la inserció laboral de les persones amb

* **Informe sobre els serveis socials de les Illes Balears.** Estudis solidaris i econòmics "Sa Nostra" 2000. *Quaderns solidaris 4.*

* Dades extretes de l'estudi realitzat pel Grup de Recerca Escola Inclusiva i Diversitat, dirigit per Joan Jordi Muntaner Guasp: *Análisis y optimización de los itinerarios formativos para favorecer la calidad de vida de las personas con discapacidad.*

discapacitat no és la taxa d'atur, sinó l'alarmant baix nivell d'activitat. Podem constatar també que hi ha molta desinformació entre l'empresariat i que les actituds socials no ajuden a una real incorporació d'aquest col·lectiu.

S'ha de fer feina en aquesta línia per canviar la concepció i la visió respecte a les persones amb discapacitat per tal que puguin tenir les mateixes oportunitats que les altres i puguin accedir en igualtat de condicions a un lloc de treball.

Una vegada revisats els diferents estudis, hem passat a analitzar la situació real al municipi d'Inca, partint de diverses fonts d'informació: el Centre Base de la Direcció General de Serveis Socials*, SOIB, etc. Ens interessava descriure i conèixer la situació de les persones amb discapacitat a Inca per poder contraposar-la amb els resultats de l'estudi.

* D'acord amb el que es va establir a la Llei 10/2003, de 22 de desembre, amb efectes des de l'1 de gener del 2004, es va extingir la personalitat jurídica de l'Institut Balear d'Afers Socials (IBAS) i es van atribuir a la Conselleria de Presidència i Esports les competències en matèria de serveis socials que no s'havien transferit als consells insulars. A partir d'aquest moment des de la Direcció General de Serveis Socials es gestionen els centres base per a les persones amb discapacitat. Quan utilitzem el terme *IBAS* ens estarem referint a abans del traspàs de competències.

L'estudi

Hem situat el nostre punt de partida en la investigació que va iniciar l'IBAS l'any 1999, amb la finalitat d'explorar i descriure les característiques de la població amb discapacitats de les Illes Balears. En aquest estudi es fa una descripció detallada de la població, el tipus de deficiències, el grau de minusvalidesa i aspectes socials del col·lectiu. L'estudi es va elaborar sobre la base de totes les persones vives a les quals l'Administració havia certificat un grau de minusvalidesa igual o superior al 33%.

A partir d'aquest estudi hem definit la població amb discapacitat de les Illes Balears en línies generals i després hem contraposat aquesta informació amb les dades que hem recollit referents a la població amb discapacitat al municipi d'Inca. Per obtenir la informació que ens interessava sobre les persones amb discapacitat a Inca, ens hem posat en contacte amb el Centre Base de la Direcció General de Serveis Socials, que ens ha facilitat les dades numèriques de les persones d'Inca registrades a la seva base de dades en data de febrer de 2005. S'ha de destacar que les dades que apareixen a l'estudi de l'IBAS de l'any 1999 fent referència a Inca no es corresponen amb les dades del municipi, sinó al sector que agrupa diferents localitats dels voltants d'Inca.

Hem desglossat l'estudi en:

- L'anàlisi del municipi, per contextualitzar l'estudi de necessitats. Hem emprat com a base l'estudi realitzat per al desenvolupament de l'Agenda Local 21. Hem agafat també les dades corresponents al cens de la població i a l'IAE de l'any 2004.
- Recull d'informació, per definir la població amb discapacitat a Inca: per a l'obtenció de les dades necessàries referents a la situació de les persones amb discapacitat a Inca ens hem posat en contacte amb:
 - el Centre Base de la Direcció General de Serveis Socials: dades corresponents a les persones amb discapacitat, diagnosticades amb un grau de minusvalidesa igual o superior al 33%, del municipi d'Inca. La classificació ens ha estat facilitada per discapacitats i cada una d'elles per franges d'edat. S'ha contemplat també la variable sexe i les multidiscapacitats.

- el SOIB d'Inca: dades referents al nombre de persones amb discapacitat enregistrades al SOIB, per edat, sexe i percentatge de minusvalidesa.
- la Conselleria d'Educació: li hem sol·licitat les dades referents al nombre d'alumnes que hi ha escolaritzats a Inca amb necessitats educatives especials, especificant el tipus de discapacitat que presenten i el nivell educatiu en què es troben
- IES d'Inca: dades dels alumnes amb NEE que cursen secundària, batxillerat o cicle formatius.
- els serveis socials.
- les entitats i associacions que fan feina amb els diferents col·lectius de discapacitats que hi ha a Inca.
- altres.

➤ Visita i anàlisi dels recursos que fan feina a Inca amb persones amb discapacitat: a partir d'un llistat d'associacions es van concertar entrevistes perquè ens expliquessin el funcionament del seu servei i les característiques del col·lectiu al qual s'adreçaven.

Per recollir les dades referents als recursos vàrem preparar dos formularis: un que feia referència al funcionament i organització del servei, i un altre més centrat en les persones que atén, quant al tipus de discapacitat, dades formatives i dades d'inserció laboral.

➤ Visita i anàlisi dels recursos que hi ha a Inca en matèria d'orientació i inserció laboral. Ens hem centrat en els recursos municipals: Servei d'Orientació Laboral per a l'Ocupació i l'Autoocupació, tallers ocupacionals, escoles taller, ADL.

Descripció del projecte

EQUAL és una iniciativa comunitària promoguda pel Fons Social Europeu (FSE) que forma part de l'estratègia de la Unió Europea per aconseguir més i millors llocs de feina i garantir que tothom hi tingui accés. Intenta posar a prova noves formes de lluitar contra qualsevol tipus de discriminació i desigualtat que es pugui produir en el mercat de treball.

L'actuació de l'Ajuntament d'Inca a través de la iniciativa comunitària EQUAL s'emmarca dins l'Agrupació de Desenvolupament "Illes d'inserció", que es va constituir per desenvolupar el projecte IB-Envol. L'AD es troba constituïda per 14 socis, que s'han agrupat per àmbit geogràfic, el de les Illes Balears, per tal de definir una estratègia d'actuació que permeti l'aportació de solucions integrades pels problemes relacionats amb la desigualtat o la discriminació en relació amb el món laboral.

El programa de treball definit per l'AD se centra en l'àrea temàtica corresponent a l'eix 1 de la iniciativa comunitària EQUAL: Capacitat d'inserció laboral. L'objectiu que persegueix és el de facilitar l'accés i la reincorporació al mercat de treball de les persones que sofreixen dificultats per integrar-se o reintegrar-se en un mercat de treball que ha d'estar obert a tots.

L'objectiu de la intervenció de l'AD és el d'assajar nous models de gestió de recursos i posar en funcionament nous serveis d'informació i acompanyament per facilitar l'accés i la reincorporació al mercat de treball de les persones que troben entrebancs per integrar-se en l'àmbit laboral de les Illes Balears.

Els objectius específics del projecte IB-Envol es desglossen en diferents línies d'intervenció:

- Assistència a favor de les persones:
 - itineraris integrats d'inserció.
 - orientació, assessorament i recerca d'ocupació.
 - formació (de persones desocupades i de persones ocupades).
 - formació i pràctiques d'ocupació.

↗ Estructures i sistemes:

- suport a la creació d'ocupació.
- modernització i millora dels serveis d'ocupació.
- actualització dels programes de formació.
- millora dels sistemes d'anticipació als canvis i funcionament del mercat de treball.

↗ Mesures d'acompanyament:

- serveis als beneficiaris i a les persones dependents.
- acompanyament sociopedagògic/tutories.
- sensibilització i difusió de les actuacions.

↗ Assistència tècnica.

↗ Ampliació de l'elegibilitat.

L'actuació de l'Ajuntament d'Inca s'orienta cap a la investigació de nous jaciments d'ocupació de cara a estructurar uns mecanismes facilitadors de trànsit i adaptabilitat al mercat de treball per al **col·lectiu de discapacitats amb risc d'exclusió social i laboral**. Pel que fa a les línies d'intervenció que es defineixen a partir dels objectius específics del projecte IB-Envol, l'actuació d'Inca se centra en:

- itinerari integral personalitzat d'inserció laboral per a persones amb discapacitat: realització d'un procés personalitzat d'orientació, formació i inserció.
- servei integrat d'orientació laboral per persones discapacitades del municipi, amb assaig de prestació del servei.
- anàlisi dels recursos i serveis locals d'atenció a persones discapacitades i de jaciments d'ocupació.
- guia de capacitacions laborals per a persones minusvàlides.

El projecte està cofinançat pel Fons Social Europeu, la Conselleria de Treball i Formació del Govern balear i l'Ajuntament d'Inca.

Es preveu que el projecte tingui una durada de dos anys, des de l'1 d'octubre de 2005 fins al 31 d'octubre de 2007.

Justificació

Hem plantejat l'estudi de necessitats a partir de l'anàlisi de la realitat del municipi d'Inca, centrant-nos en dues línies diferenciades:

- Definir la població amb discapacitat, tant física, psíquica o sensorial, d'entre 16 i 64 anys, del municipi d'Inca:
 - determinar el nombre de persones que hi ha a Inca amb discapacitat, el tipus de discapacitat que presenten i la seva situació a nivell formatiu i laboral.
- Recursos disponibles:
 - conèixer els recursos municipals que treballen en l'àmbit de l'orientació i la inserció laboral.
 - conèixer els recursos específics per a persones amb discapacitats que treballen a Inca.

L'objectiu de realitzar l'estudi de necessitats és el de poder partir de dades reals respecte a la població amb discapacitat del municipi d'Inca. Ens interessa saber quantes persones amb discapacitat hi ha al municipi i quin tipus de discapacitat presenten, així com quina formació tenen i quin tipus de feina fan. A més considerem fonamental conèixer els recursos que treballen amb aquest col·lectiu per tal de no duplicar esforços i possibilitar la millora dels ja existents, fet que permetria una certa especialització que els capacitaria per atendre les demandes i necessitats del col·lectiu amb discapacitat. Es tracta que els recursos que hi ha d'orientació i inserció laboral puguin obrir-se a les persones amb discapacitat i atendre-les amb igualtat de condicions que a la resta de la població, i que els centres d'atenció específica a les persones amb discapacitat obrin les portes a la societat.

Una vegada revisats els recursos, el que pretenem amb el desenvolupament de l'actuació és crear un servei integrat d'orientació laboral amb tots els recursos que hi ha fent feina en l'àmbit de l'orientació i amb les persones amb discapacitat al municipi d'Inca. Es tracta que els recursos es coneixin entre ells i facin una feina conjunta en benefici de les persones amb discapacitat. Amb aquesta finalitat, amb tota la informació que hem recollida, publicarem una guia de recursos.

A més, també realitzarem itineraris personalitzats d'inserció i posarem especial atenció en la sensibilització ciutadana i dels empresaris. Pel que fa a la sensibilització dels empresaris, editarem una guia de capacitacions laborals de les persones amb discapacitat perquè es facin conscients de les possibilitats d'inserció laboral d'aquest col·lectiu i deixin de banda la visió negativa que tenen. Amb els empresaris també farem una feina de recerca de nous jaciments d'ocupació.

L'atenció a les persones beneficiàries de l'actuació serà al Centre Municipal de Formació, al carrer del General Rodríguez Casademunt, 3, d'Inca. El telèfon d'atenció al públic és el 971883969 o bé el 971884131. També disposem d'una pàgina web a través de la qual poden obtenir més informació sobre el projecte i es poden posar en contacte amb nosaltres: www.incaformacio.com

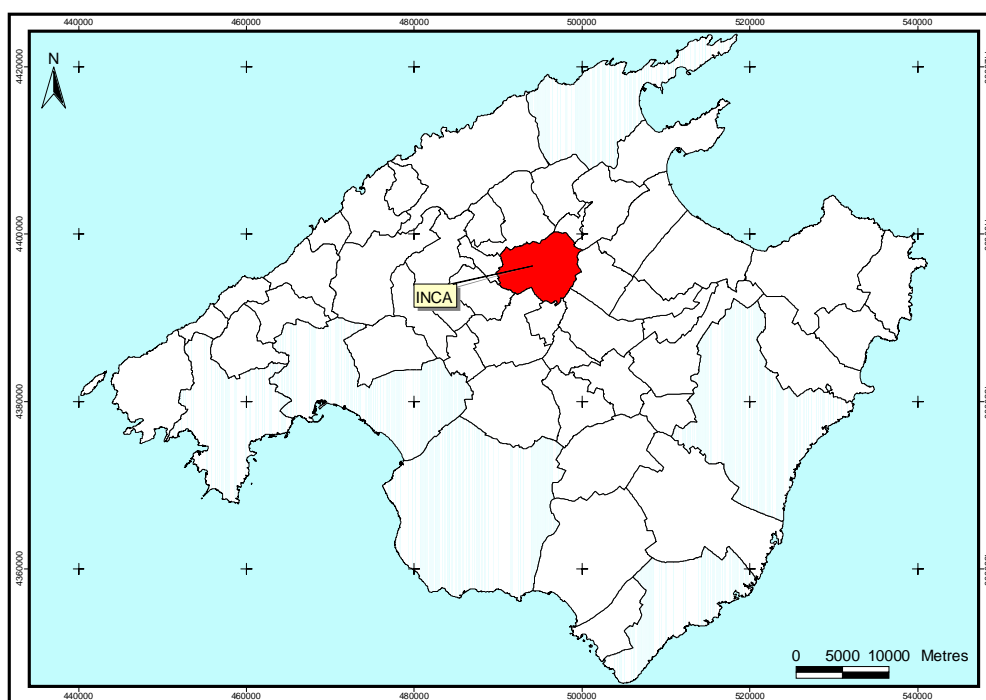


EL MUNICIPI D'INCA

1. GENERALITATS

1.1. Generalitats i trets fisiogràfics*

Inca es localitza al peu de la serra de Tramuntana, a la zona del Raiguer, entre els termes de Selva, Búger, sa Pobla, Llubí, Sineu, Costitx, Sencelles, Binissalem, Lloseta i Mancor de la Vall. Té una extensió de 58,65 km² i ocupa per extensió el dinovè lloc dintre del conjunt de municipis de Mallorca. La població és de 28.240 habitants (setembre de 2005).



LOCALITZACIÓ DEL MUNICIPI A L'ILLA DE MALLORCA

La població s'agrupa a la ciutat, el nucli històric de la qual es disposa al llarg de la carena de turons que va des del convent de Sant Francesc fins al serral des Molins. El primitiu nucli romà fou ampliat per l'alqueria islàmica Inkân i, després de la conquesta catalana de 1229, per la vila d'Inca, un dels centres agrícoles, ramaders, artesanals i comercials més rellevants de la Part Forana al llarg dels s. XIII-XIX.

La millora de les comunicacions, seguida d'una notable industrialització, n'expansionà el nucli urbà més enllà dels límits històrics. Des de la fi del s. XIX, el creixement es dirigí, primer, cap a l'estació del ferrocarril; després, cap a l'àrea del quarter General Luque, al llarg de la carretera de Palma. El s. XX, les carreteres d'Alcúdia, Lloseta, Llubí, Mancor de la Vall, Selva i Sineu foren també zones d'expansió urbana, però sovint sense una planificació adient, fet que hi determinà greus dèficits de serveis. A

* Agenda Local 21. Ajuntament d'Inca. Gabinet d'Anàlisi Ambiental i Territorial. 2004.

més del centre històric, integren la ciutat els barris des Serral, es Blanquer, es Cós, Crist Rei, Son Amonda, es Rafal Garcés i Can López. Fora del casc urbà, l'únic nucli rellevant és la zona residencial de s'Ermita.

El nucli urbà, com a lloc d'habitatge, centre d'activitats artesanals i comercials, era afavorit per la proximitat a una àrea de petita propietat, dedicada al conreu intensiu de la vinya, hortalisses, lleguminoses i plantes tèxtils.

Les planures oferiren terres aptes per als cereals, i la serra de Santa Magdalena i els seus voltants, amb alzinars, pinars i garrigues foren la reserva forestal del terme. El nucli urbà d'Inca era el punt de convergència dels camins de Lluc, Pollença, Alcúdia, Muro, sa Pobla, Sineu, Sencelles, Palma i d'altres vies menors. Creuer de camins, lloc de fàcil accés, àrea de transició entre la Serra i el Pla, etapa de l'eix clàssic Palma-Pol·lència, terme integrat per zones complementàries de conreus intensius, extensius i ramaderia, mercat comarcal, Inca disposava d'un conjunt d'elements estructurals que fonamentarien la seva prosperitat al llarg dels segles i la seva conversió en un centre capdavanter de la Part Forana.

1.2. Història

La presència de les primeres restes humanes en el municipi d'Inca daten del període talaiòtic. S'hi han comptabilitzat 19 jaciments arqueològics. Els més importants estan situats en els voltants del puig de Santa Magdalena, del puig de la Minyó i de les zones més elevades del municipi.

Del període romà (s. II aC–s. V dC), només en resten algunes breus notícies historiogràfiques i llegendàries, i algunes restes poc importants. Degué existir un petit nucli romà en el terme d'Inca, un punt intermedi a la via que unia les ciutats romanes de Pol·lència i Palma.

Durant el període islàmic (s. X-XIII) Inca va esdevenir un dels nuclis més dinàmics i importants de la Part Forana de Mallorca. Fins i tot el nom de la ciutat sembla que té els orígens en aquests moments (*Inkan*). Durant aquell període, *Inkan* designava alhora l'alqueria i el districte que comprenia els actuals termes d'Inca, Búger, Campanet, Mancor de la Vall, sa Pobla i Selva. Les infraestructures i els cultius relacionats amb l'aigua hi eren molt presents. *Inkan* també devia ser mercat comarcal, un mercat que s'articulava entre les zones de muntanya i el Pla i entre el Pla i la ciutat de Mayurqa i les zones rurals. Per tant, en el període islàmic devia existir un petit nucli que seria la base sobre la qual es construí la futura vila cristiana a partir de 1229.

Abans de la conquesta definitiva de Madina Mayurqa, al final de 1229, Jaume I ja havia sotmès algunes zones de l'interior, entre les quals hi havia la vila d'Inca. La conquesta catalana transformà Incan en una població cristiana, tot i que acollí un petit grup de jueus. El dinamisme del període islàmic continuà i es multiplicà durant tota l'edat mitjana. Al llarg de la segona meitat del segle XIII es configurà la vila medieval amb un important sector artesanal, un creixent cultiu de la vinya i un destacable mercat que disposava de quartera pròpia. A partir de les ordenacions de Jaume II, la ciutat cresqué pel que fa a extensió i a població. La segona meitat del XIV tingué un signe negatiu per a la vila a causa de la pesta negra, que provocà un descens demogràfic i certa inestabilitat econòmica.

Durant el segle XV Inca va ser el centre del moviment social de la Revolta Forana (1450-53). La vila esdevingué lloc de reunió dels revoltats contra els nobles ciutadans. El 1463 es produí un nou avalot protagonitzat per pagesos i menestrals. Els problemes que provocaren la Revolta Forana no s'havien resolt i el 1521-23 originaren una nova crisi: la Germania. Malgrat aquests fets, la vila no va perdre durant tot el segle XVI la seva preponderància econòmica i demogràfica.

Durant el segle XVII i XVIII la situació econòmica i social no fou gens positiva. Als episodis de pesta s'afegí la crisi política i social. Aquesta donà lloc a la revifalla de la violència i el bandolerisme. Tot i això les activitats dels menestrals i la dinàmica comercial es recobraren i Inca tornà a ser un centre d'atracció econòmica rellevant.

Durant el segle XIX Inca inicia un lent però progressiu creixement demogràfic i econòmic, i arriba a ser un altre cop el nucli de població més important després de la capital. El 1834 la vila és nomenada cap del partit judicial. Els sectors manufacturers més dinàmics eren el de la sabata i el tèxtil, que lentament es varen mecanitzar. L'agricultura s'especialitzà en el cultiu de l'ametler i sobretot en el de la vinya. El 1875 arribà el ferrocarril a Inca, posteriorment es crearen les línies des d'Inca a sa Pobla (1878) i a Manacor (1879). El 1900, en reconeixement als avanços econòmics i socials, Inca era nomenada ciutat. Es varen produir importants canvis socials i culturals.

Durant el segle XX el dinamisme econòmic es va reforçar i la indústria del calçat esdevingué el motor de l'economia local, sobretot aprofitant la conjuntura d'excepcionalitat de la Segona Guerra Mundial. Aquest dinamisme va provocar un creixement considerable de la població entre el decenni de 1940 i el final dels anys setanta, i Inca arribà a vint mil habitants, fruit de l'arribada d'importants masses d'emigrants.

Al final dels anys 70, coincidint amb la transició democràtica, la situació va canviar radicalment. Una greu crisi va afectar la indústria del calçat i tot el municipi en va patir greus conseqüències: atur, paràlització del creixement demogràfic, disminució de l'activitat comercial... La ciutat d'Inca anava perdent protagonisme i era superada per municipis més dinàmics com Manacor i Calvià. Durant els darrers anys s'han realitzat importants esforços per reactivar la indústria local i per recuperar el dinamisme econòmic que s'havia assolit des del principi del segle XIX.



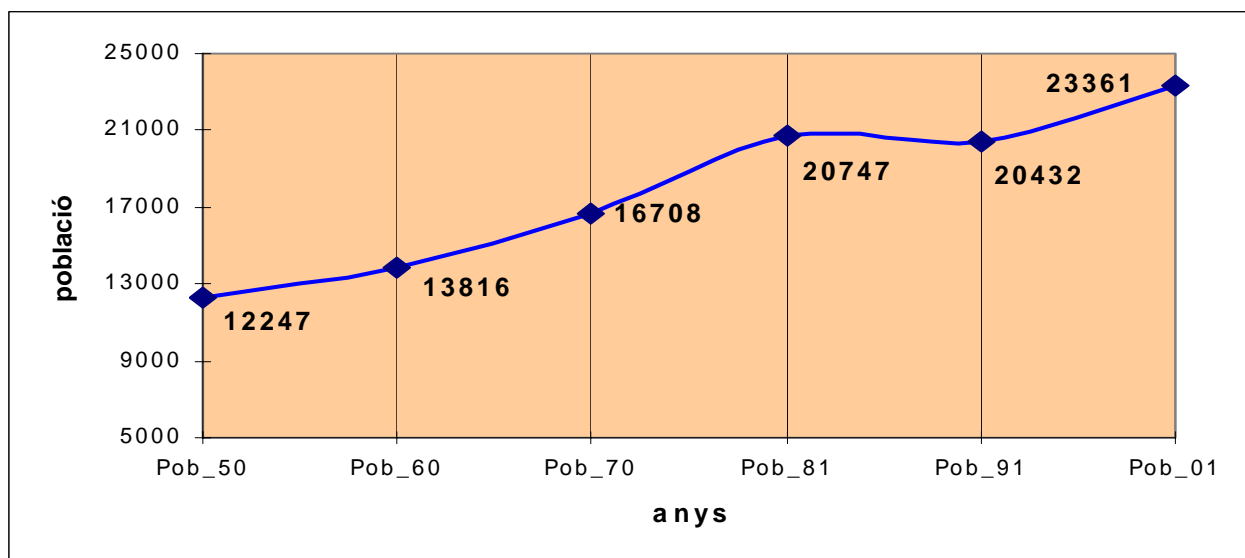
2. DEMOGRAFIA

2.1. Característiques demogràfiques

Evolució de la població a Inca

Les dades d'aquest apartat provenen de la Base de dades municipal 2002, del Govern de les Illes Balears i de dades del Padró municipal d'habitants d'Inca del mes de maig de 2003.

Inca compta amb una població de 26.172 habitants.

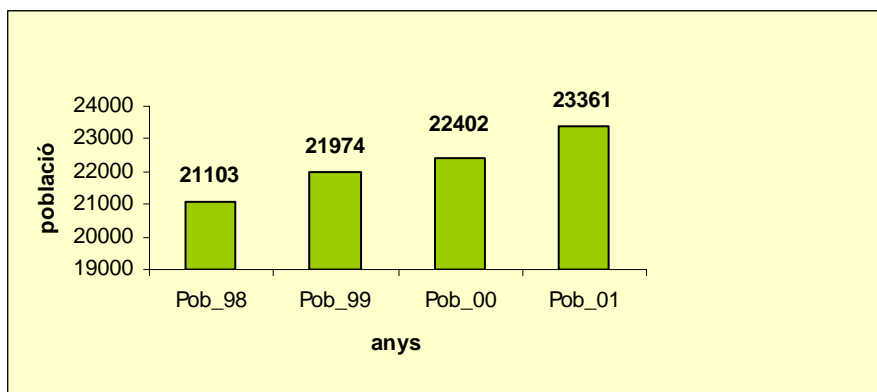


Evolució de la població durant el període 1950-2001

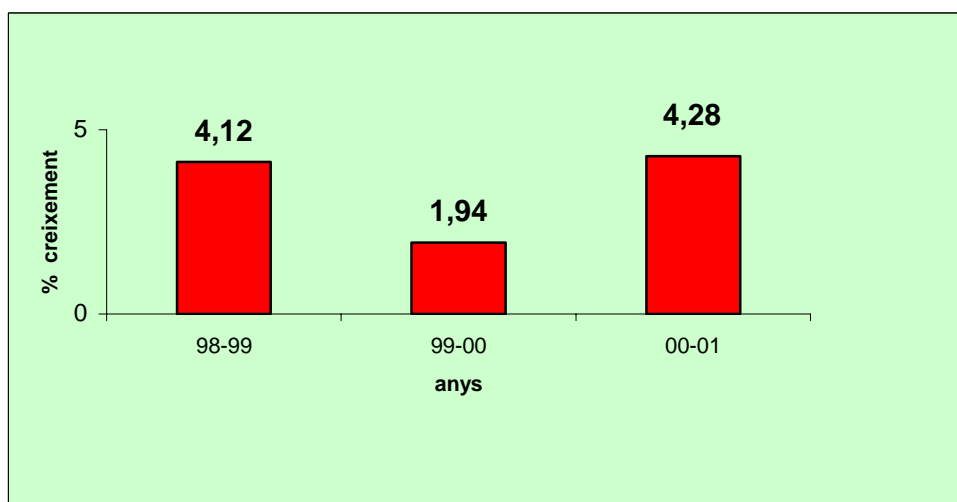
En línies generals el resultat de l'evolució de la població als darrers 50 anys és el d'un creixement absolut de la població, la població ha augmentat en 11.114 persones. Això suposa un increment relatiu del 90,74% respecte a la població de 1950, el que fa un increment mitjà anual del 1,81%.

És important fer notar que el creixement no s'ha produït de forma uniforme. Dins el període 1950-1981 es produeix un creixement continuat de la població, 69,4% respecte 1950. Des de 1981 i fins 1991 hi ha un petit descens de 315 persones en 10 anys (1,51%). A partir de 1991 comença una altra etapa d'increment d'Inca; entre 1991 i 2001 la població augmenta en un 14,33%.

Als gràfics següents s'observa com als darrers anys s'ha produït un increment important de població; entre 1998 i 2001 hi ha un augment mitjà de 752 habitants a l'any. El major increment es produeix entre 2000 i 2001 amb un creixement del 4,28 anual i amb un nombre absolut de 959 persones.



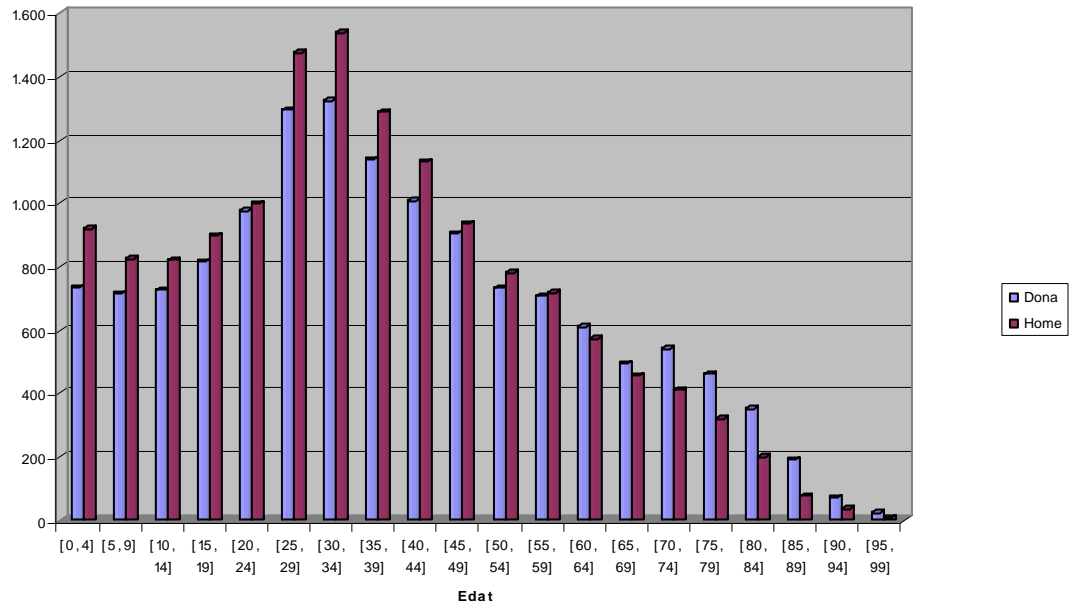
Evolució de la població absoluta (1998-2001). Font: base de dades municipal 2002



Increment relatiu interanual de la població (1998-2001). Font: base de dades municipal 2002

2.2. Estructura de la població

A continuació s'adjunta un gràfic de població que té Inca a l'actualitat (setembre de 2005).



Edat	Dona	Home	Total
[0 , 4]	734	919	1.653
[5 , 9]	716	825	1.541
[10 , 14]	726	822	1.548
[15 , 19]	817	898	1.715
[20 , 24]	977	1.000	1.977
[25 , 29]	1.296	1.477	2.773
[30 , 34]	1.326	1.541	2.867
[35 , 39]	1.139	1.289	2.428
[40 , 44]	1.007	1.132	2.139
[45 , 49]	905	936	1.841
[50 , 54]	733	780	1.513
[55 , 59]	707	719	1.426
[60 , 64]	611	572	1.183
[65 , 69]	494	456	950
[70 , 74]	541	410	951
[75 , 79]	461	319	780
[80 , 84]	352	201	553
[85 , 89]	191	76	267
[90 , 94]	70	35	105
[95 , 99]	23	7	30
[100 , 104]	3	0	3
Total	13.826	14.414	28.240

La gràfica és un reflex de l'estructura de les societats desenvolupades. Els grups d'edat inferiors als 25 anys indiquen una tendència a l'envelliment de la població. El grup d'edat amb un percentatge més nombrós és el corresponent al tram de 30-34 anys, format pels nascuts al principi i a la meitat dels anys 70 del segle XX. Aquests grups s'han vist reforçats pels estocs d'immigrants arribats des de la Península i de fora de l'Estat.

De totes formes s'aprecia una lleugera tendència a la recuperació de la natalitat, indicada per una major proporció del grup de 0-5 anys sobre els grups de 6 a 10 i de 11 a 15 anys.

Si tenim en compte alguns índexs explicatius de l'estructura de la població d'Inca, trobam una població que clarament s'està rejoventint, gràcies a la immigració registrada als darrers anys i a la recuperació de les taxes de natalitat.

2.3. Origen de la població

Dels 26.172 habitants d'Inca al maig de 2003, 3.171 (12,1 %) són estrangers.

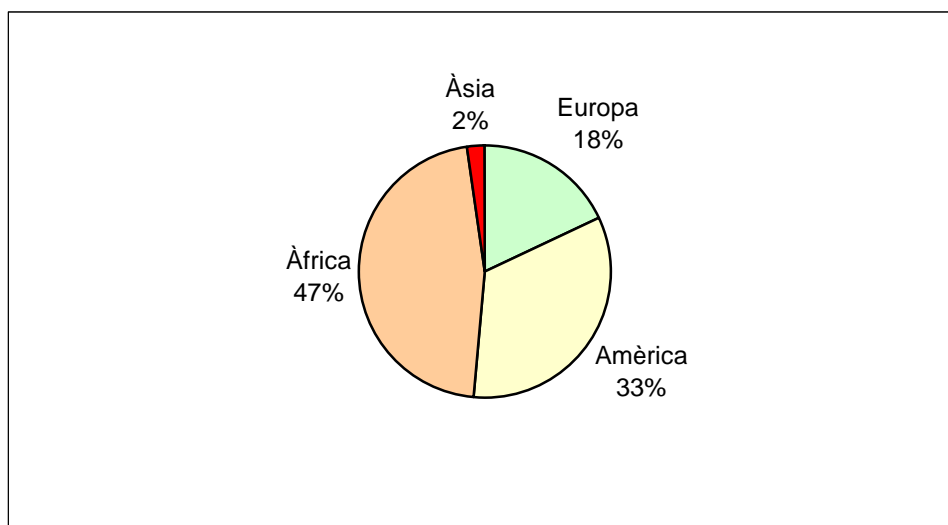
Les 10 nacionalitats més importants es presenten a la següent taula:

NACIONALITAT	HABITANTS
Marroc	1199
Argentina	340
Equador	285
Senegal	202
Colòmbia	158
Alemanya	140
Romania	113
Regne Unit	102
Uruguai	65
Xina	61

Nacionalitats més importants dintre la població estrangera

El 47% dels estrangers prové del continent africà, atesa la gran importància del col·lectiu marroquí (el 37,8% del total d'estrangers). El següent grup més nombrós amb el 33% és el provinent d'Amèrica, sobretot de Sud-amèrica. Un 18% dels estrangers prové d'Europa, sobretot d'Europa occidental, mentre que el 2% restant prové d'Àsia.

Aquesta distribució es mostra a la gràfica següent:



Origen de la població estrangera per continents (2003). Font: Ajuntament

3. SOCIOECONOMIA

3.1. Activitats econòmiques

3.1.1. Generalitats

Les dades per a l'elaboració d'aquest apartat han estat facilitades pel Centre de Política del Sòl i Valoracions de la UPC, amb informació de la base de dades de l'habitatge de les Illes Balears i segons la classificació del CNAE-93 amb dades de l'any 2000; font: Ministeri de Treball, i també de l'*Anuario Económico de España 2002* editat per "la Caixa". Les dades permeten definir quina és la tipologia econòmica d'Inca, un municipi on el sector secundari manté un pes important, fet que contrasta amb l'aclaparadora vocació turística del conjunt de l'Illa.

A continuació s'ofereix una taula amb les dades obtingudes de l'Anuari de "la Caixa". Tot seguit es farà un breu comentari de les dades i se n'explicaran els detalls.

Dades econòmiques del municipi d'Inca (segons <i>Anuario Económico de España 2002</i>)	
% atur sobre població de dret	2
Nivell econòmic	7
Quota de mercat	58
Índex industrial	50
Índex comercial	58
Índex de restauració i bars	47
Índex turístic	3
Índex d'activitat econòmica	49
Telèfons	9.159
Automòbils	11.916
Camions i furgonetes	2.218
Oficines bancàries	20

La dada d'atur de tot el municipi és del 2%, però aquí s'ha de tenir present que la xifra d'aturats s'ha relativitzat no per la xifra de població activa sinó per la de dret, perquè no es tenen dades de població activa. Cal dir que aquest percentatge és superior al del conjunt de les Balears, que és del 1,7%.

Pel que fa a la dada de nivell econòmic, que a la taula apareix com a nivell 7, fa referència a la renda familiar disponible per habitant. El nivell 7 representa l'interval situat entre 10.180 i 11.400 euros de renda familiar disponible. Aquesta renda queda per sobre de la mitjana de l'Estat espanyol i és inferior a la mitjana de Balears, que està situada en el nivell 8, això és, entre 11.400 i 12.000 euros.

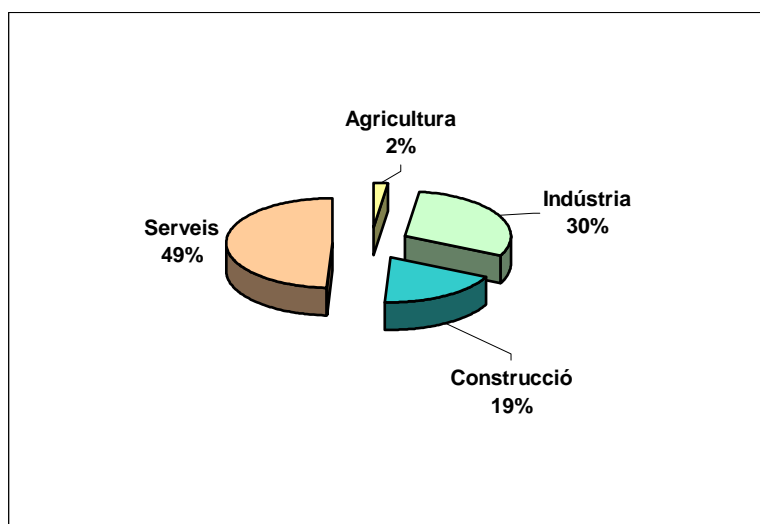
La quota de mercat i els índexs econòmics (industrial, comercial, turístic i d'activitat econòmica) fan referència a la participació (en tant per 100.000) que correspon a cada municipi sobre una base estatal de 100.000 unitats.

Dels índexs es desprèn la importància del sector comercial al municipi i també l'industrial. Per la seva banda l'índex turístic mostra la gairebé inexistència d'aquest sector.

L'índex d'activitat econòmica és superior als dels municipis veïns d'Alaró (6), Consell (4), Selva (4), Lloseta (14) i la resta de municipis del Raiguer. Inca es configura com la capital econòmica de la zona i a Mallorca tan sols és superada per Palma, Calvià i Manacor.

Per completar l'anàlisi econòmica del municipi d'Inca hem utilitzat les dades del Centre de Política del Sòl i Valoracions, font: Ministeri de Treball. Aquestes dades estructuren els diferents sectors econòmics segons la seva ocupació, després s'han contrastat aquestes dades amb la informació de l'*Anuario Económico de España* de "la Caixa".

A primera vista, es pot comprovar com el sector serveis és el que té major pes a l'estructura laboral del terme, però que no és tan marcada com al conjunt de les Illes Balears. El sector secundari conserva un cert pes i en concret la construcció, però no té una importància major que les activitats manufactureres, a diferència dels sectors secundaris de la major part dels municipis del Raiguer. L'agricultura resta com el sector econòmic que menys participa en la creació de feina al municipi d'Inca.



Llocs de feina segons el sector econòmic. Font: Ministeri de Treball

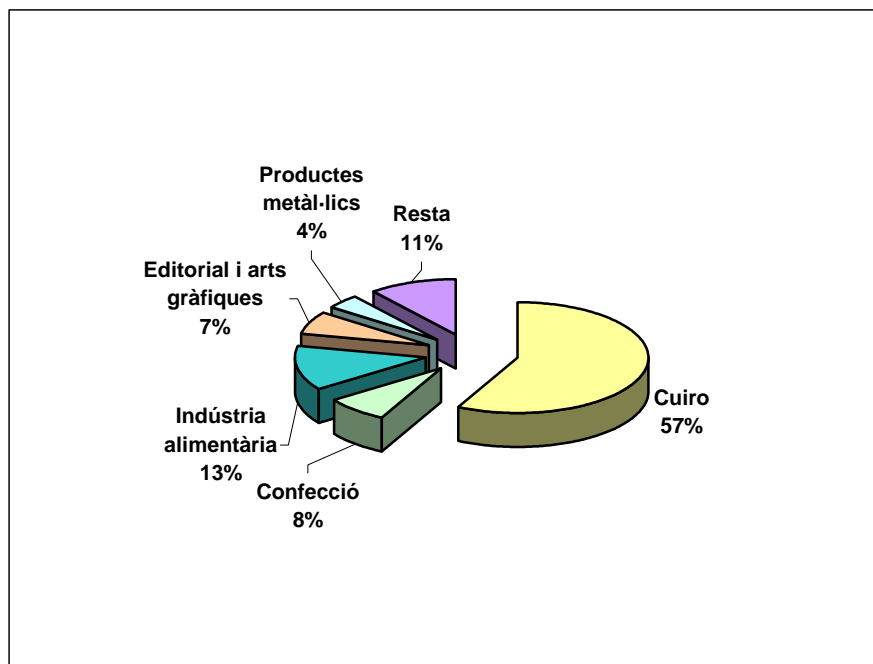
Llocs de treball per sector d'activitat a l'any 2000	
Tipus d'activitat	Llocs de feina
Agricultura	138
Indústria	1.984
Construcció	1.242
Serveis	3.243
Total	6.607

A continuació podem passar a fer una breu descripció de cada un dels sectors econòmics tinguts en consideració.

En el **sector primari** definit en aquest capítol hem considerat tant les explotacions agrícoles i ramaderes com les explotacions de recursos naturals, això és, bàsicament pedreres. A Inca hi havia 138 empleats al sector primari, dels quals el 98,5% es dedicava al conreu i a la ramaderia; la resta es dedicava a la selvicultura i a l'extracció.

El **sector industrial** té molta importància a Inca. L'activitat que ocupa més actius és el cuiro, indústria referent de la ciutat i molt present a altres municipis de la zona. Parella a aquesta indústria es troba la confecció. La indústria alimentària és la segona activitat en ocupació, seguida de l'editorial i els productes metàl·lics. La resta d'activitats estan molt diversificades i tenen poca incidència individualment pel que respecta a la generació d'ocupació.

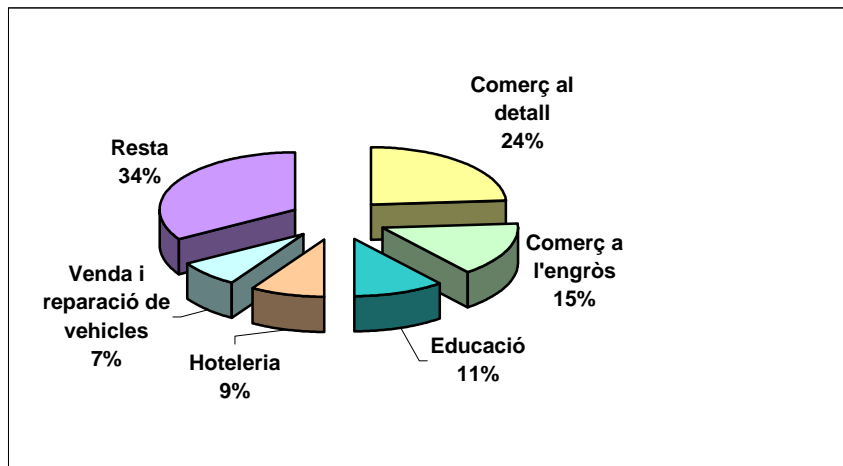
Activitats del sector industrial	
Tipus d'activitat	Llocs de feina
Cuiro	1.139
Confecció	157
Indústria alimentària	258
Editorial i arts gràfiques	130
Productes metàl·lics	86
Resta	214



L'ocupació al sector industrial. Any 2000. Font: Ministeri de Treball

Construcció i activitats relacionades. La construcció ha estat durant els darrers anys l'activitat que més s'ha desenvolupat no sols a Inca, sinó també a la resta de les Balears. Aquesta bonança del sector de la construcció es reflecteix en el fet que té un elevat nombre d'activitats i ocupats. Cal aclarir que quan parlem de construcció també incloem aquelles activitats que hi estan íntimament relacionades, això és, instal·ladors d'electricitat, llanterners... La construcció suposa un 51,8% de les activitats industrials del municipi i ocupa el 38,5% de la població activa industrial.

El sector serveis. Actualment és el que ocupa més població activa (49,1%) i el que té més perspectives de creixement. L'activitat d'aquest sector es troba molt diversificada, però, les activitats comercials són les que ocupen més població activa. Així, el 23,9% dels actius al sector serveis el feia el comerç al detall i un 15,3% estava ocupada dins el comerç a l'engròs. L'educació, amb un 10,8% dels ocupats, és un dels subsectors més importants a causa de l'existència de nombrosos centres d'educació primària i secundària. L'hoteleria, sobretot bars i restaurants, i la venda i reparació de vehicles tenen cert pes a l'ocupació del sector terciari. La resta d'ocupats es divideix en diverses activitats.



L'ocupació al sector serveis. Any 2000. Font: Ministeri de Treball

Principals activitats del sector serveis segons mà d'obra ocupada	
Comerç al detall	774
Comerç a l'engròs	495
Educació	350
Hoteleria	291
Venda i reparació de vehicles	240
Resta	1093

Aproximadament un 21% dels treballadors donats d'alta a la seguretat social són **autònoms**, la qual és una proporció bastant baixa comparada amb altres municipis propers.

Distribució de la riquesa

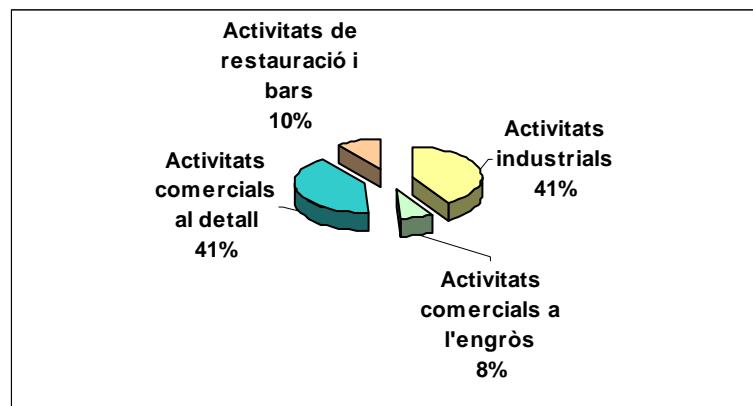
Una aproximació a la distribució de la riquesa la constitueix l'Impost de la Renda de les Persones Físiques (IRPF). El nombre de declarants de l'IRPF a l'any 1999 fou de 8.204. Per trams es distribuïren de la següent manera:

Trams (en euros)	Nombre de declarants	Percentatge
Fins 6010,12	2.580	31,46
Entre 6010,12 i 12020,24	3.034	36,98
Entre 12020,24 i 21035,42	1.542	18,79
Més de 21035,42	1.048	12,77

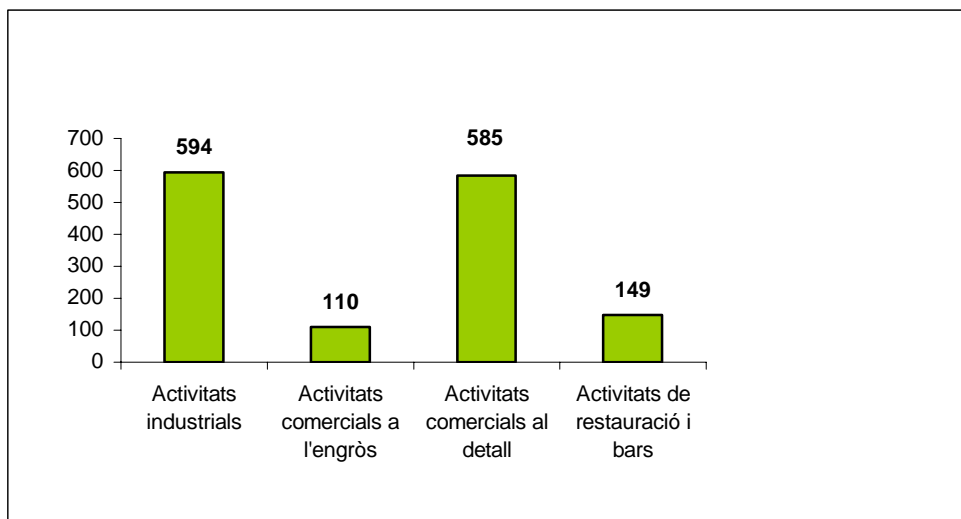
Nombre de declarants d'IRPF per trams (1999). Font: Agència Tributària

3.1.2. Activitats i llocs de feina

Fins ara hem analitzat l'estructura de l'economia del terme segons la generació d'ocupació dels diferents sectors d'activitat. L'anuari de "la Caixa" ens dona el nombre d'activitats existents per sector, però sense tenir en compte el sector primari, l'anàlisi d'aquesta activitat es troba més desenvolupada als següents apartats. A l'any 2001 predominen les activitats relacionades amb el comerç en detall, amb un 42,2% de les activitats; la indústria, amb un 40%, és el segon sector en nombre d'activitats. Aquestes dades marquen el grau d'especialització comercial i industrial d'Inca dins el Raiguer.



**Distribució de les activitats econòmiques no agràries.
Font: Anuario económico de España 2001 "la Caixa"**



Nombre d'activitats econòmiques no agràries a l'any 2001.
Font: Anuario Económico de España 2001, "la Caixa"

Nombre d'activitats per sector	
Activitats industrials	594
Energia i aigua	1
Extracció i transf. mineral, energètica; ind. química	17
Ind. transf. de metalls; mecànica precisió	34
Ind. manufactureres	227
Construcció	315
Activitats comercials majoristes	110
Activitats comercials minoristes	585
Activitats de restauració i bars	149

Nombre d'activitats econòmiques per sector.
Font: Anuario Económico de España 2002, "la Caixa"

Establiments turístics

Al municipi d'Inca únicament hi ha un establiment turístic, concretament un agroturisme amb 6 places. En canvi trobam gran quantitat d'establiments de restauració amb 59 bars, 14 cafeteries i 22 restaurants.

3.1.3. Les activitats comercials

L'activitat comercial d'Inca es caracteritza per una gran densitat comercial. Els metres quadrats dedicats a comerç minorista per habitant són 3,04; pel contrari a la resta de municipis del Raiguer no arriba a 1 m². Això explica l'especialització comercial d'Inca dins la mancomunitat del Raiguer.

La presència d'establiments de comerç a l'engròs és relativament important, ja que Inca funciona com a centre de compres especialitzades o poc convencionals, com la venda de vehicles, materials de construcció, etc.

L'any 2001 hi havia a Inca 585 activitats comercials al detall; d'aquestes 160 tenien una especialització en la venda de productes alimentaris, 380 es dedicaven a altres productes (calçat, llar...) i 45 eren comerç mixt. Però, si es mesura la superfície dedicada a cada tipus d'activitat comercial, es veu que el comerç dedicat a l'alimentació ocupa menys superfície que la resta, 7.025 m², enfront de 59.866 m² que la resta de comerç. Així el comerç d'alimentació té una superfície mitjana de 43,9 m² i el comerç no alimentari té 157,5 m².

ACTIVITATS COMERCIALS AL MUNICIPI D'INCA				
				Nombre
Activitats comercials majoristes				110
		Matèries primeres agràries; alim., begudes i tabac		39
		Tèxtils, confec., calçat i art. couro		30
		Productes farmac., perfum. i mant. llar		6
		Comerç a l'engròs d'art. consum durador		9
		Comerç a l'engròs interindustrial		6
		Altres comerços a l'engròs interindustrials		16
		Altres comerços a l'engròs no especificats		4

Activitats comercials minoristes			585
Total alimentació			160
Total no alimentació			380
	Vestit i calçat		137
	Llar		84
	Resta no alimentació		159
C. mixt i altres *			45
	Grans magatzems		0
	Hipermercats		0
	Magatzems populars		0
	Ambulant i mercadets		31
	Altres comerços mixts		14
		metres quadrats	
Superfície-m² activ. cials. minoristes			71.144
m² Alimentació			7.025
m² Total no alimentació			59.866
	m ² Vestit i calçat		17.078
	m ² Llar		12.489
	m ² Resta no alimentació		30.299
m² C. mixt i altres			4.253
	m ² Grans magatzems		0
	m ² Hipermercats		0
	m ² Magatzems populars		0
	m ² Altres comerços mixts		4.253

D'acord amb una enquesta realitzada, les compres més habituals, un 86% les fa a Inca, un 8% a Palma i la resta, a altres poblacions del Raiguer.

Com a la majoria de poblacions de Mallorca, tenen gran rellevància el mercat setmanal i les fires. A Inca el mercat setmanal té lloc el dijous, el divendres i el diumenge, i com a fires destaquen el Dijous Bo al novembre i totes les fires prèvies.

* El valor 0 en aquest cas vol dir que no es contempla com una categoria a l'IAE i aquest apartat es troba inclòs en alguna altre categoria.

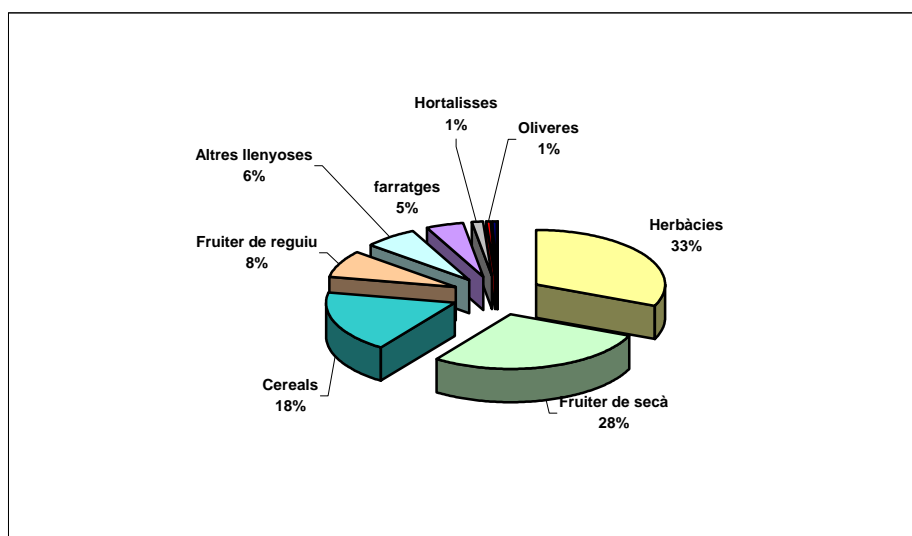
3.1.4. El sector agrari

Tot i que actualment les activitats relacionades amb el sector agrari, l'agricultura i la ramaderia, tenen poca importància en la seva participació a l'economia del municipi, ja sigui en valor final de la producció o al nombre d'empleats al sector, el sector agrari continua essent el tret definitori del paisatge del terme. L'agricultura és l'activitat que ocupa més sòl i sovint produeix conflictes a la seva compatibilitat amb altres activitats econòmicament prioritàries (creixement urbà, indústria, serveis, etc.). Per això, és necessari realitzar una anàlisi individual del sector agrari per tenir una correcta diagnosi del territori d'Inca. Les dades utilitzades a la següent anàlisi corresponen al Cens agrari de 1999, de la Conselleria d'Agricultura i Pesca.

Distribució dels conreus segons la superfície ocupada i les explotacions productores

Com es pot observar al gràfic, els cultius que tenen una extensió major i que configuren el paisatge rústic del municipi són les herbàcies i fruïter de secà, configurat majoritàriament per ametlers i garrovers; també són els cultius que es troben a la major part de les explotacions, atès que trobam ametlers i garrovers a 459 explotacions, dins un total de 595, i herbàcies, a 327.

Els cereals són els següents cultius en importància territorial i junt amb les herbàcies configuren la major part del paisatge d'Inca que no està compost per arbrat. En el cas d'Inca és relativament important l'extensió de fruïter de reguiu, amb el 8,3% de la superfície conreada. La resta de conreus té una incidència espacial menor. S'ha de destacar que els cultius de reguiu a Inca, ja siguin fruïters o hortalisses, no es troben gaire fragmentats a diferents explotacions, al contrari que a altres municipis del Raiguer; com es veu a la taula les 389 hectàrees de fruïter de reguiu estan repartides a un total de 136 explotacions.



Distribució dels conreus segons superfície ocupada al terme d'Inca

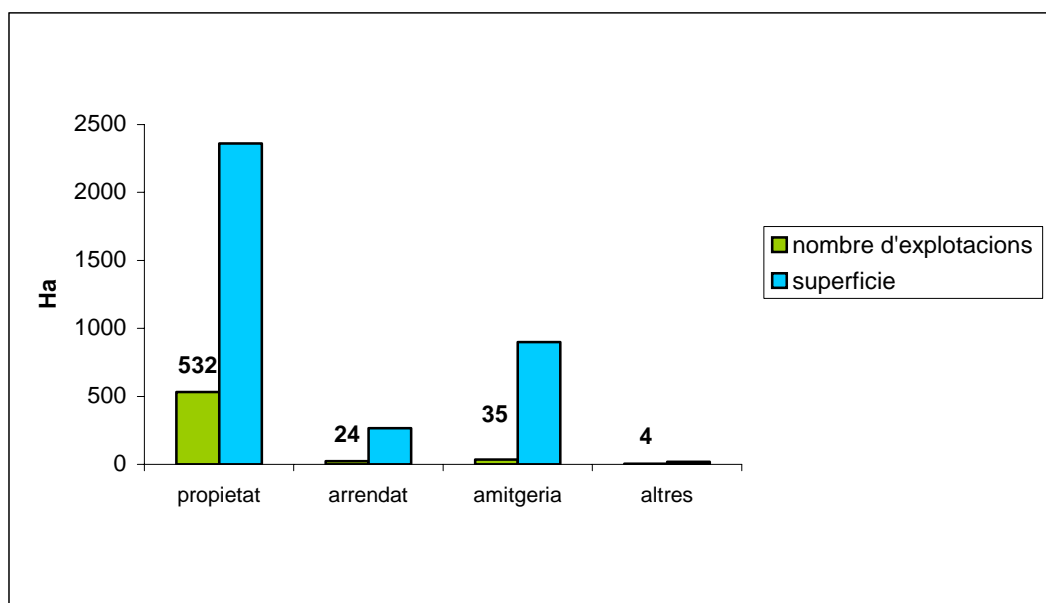
Estructura de la propietat i les explotacions

L'any 1999 hi havia al terme d'Inca 595 explotacions, de les quals la major part tenien un règim de tinença en propietat, concretament un 89,4%; aquestes explotacions ocupaven un 66,6% de les terres llaurades. Això explica que les explotacions agràries en propietat siguin d'una extensió petita o mitjana, mentre que els altres règims de tinença tenen una extensió relativa major, ja que el 4,03% de les explotacions en arrendament ocupen un 7,5% del territori conreat i de la mateixa manera, les amitgeries, que formen el 5,88% de les explotacions, tenen el 25,35% de la terra llaurada.

La major part de les explotacions d'Inca es dediquen al conreu en secà. El reguiu hi té una extensió menor, però està molt repartit a diferents explotacions, atès que de les 543 explotacions llaurades 273 comptaven amb superfície de reguiu, cultiu que ocupa un 16,01% de la superfície llaurada i és present al 50,27% de les explotacions.

Terres conreades	Explotacions	Hectàrees
amb secà	498	2968
amb reguiu	273	566
amb terres llaurades	543	3534

Distribució del secà i el reguiu per explotacions i superfície ocupada

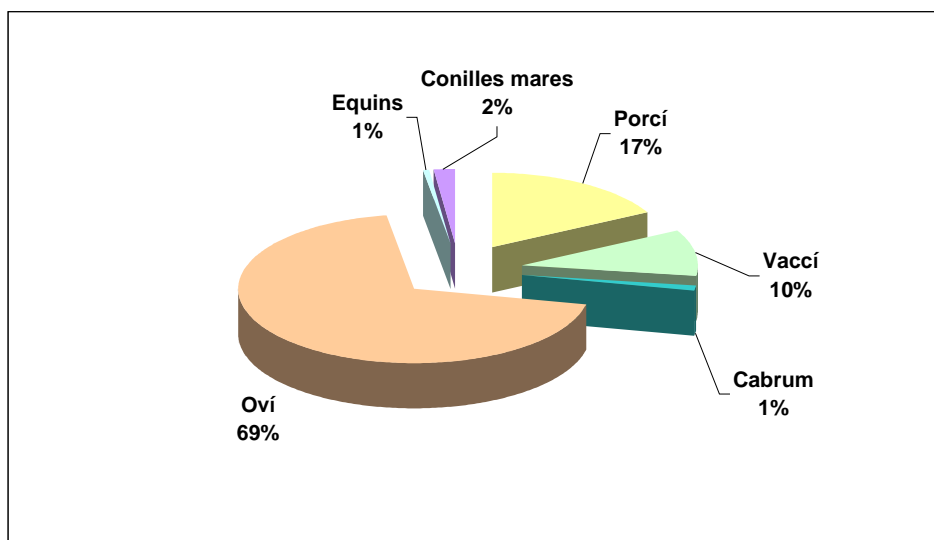


Règims de tinença al terme d'Inca

El sector ramader

La ramaderia ha tingut sempre un paper secundari al sector primari de Mallorca. La ramaderia extensiva és complementària a l'agricultura i la seva implicació territorial i paisatgística és menor. A més a més, el desenvolupament urbà i turístic ha fet augmentar la demanda de carn de ramats que es crien a granges intensives, sense tenir cap incidència al territori (porcí, aviram, conills). Aquest model és aplicable a Inca, on el ramat més important és l'oví amb 8.583 caps i un 69,1% del total; és el tipus de ramat més estès a tot Mallorca i tradicionalment ha estat el més important a la major part dels sectors ramaders dels municipis, però, actualment es troba estancat i guanyen posició altres com el porcí. El porcí amb un 17,3% és el segon en importància; la resta de ramats presents no tenen tanta importància, com es pot observar al gràfic, excepte el vaccí, que representa un 10,1% del ramat.

Dins l'anàlisi gràfica no s'ha inclòs l'aviram, ja que les xifres de caps d'aquest ramat distorsionen la resta perquè aquest es produeix a granges de forma intensiva i el seu nombre és molt elevat.



Configuració del sector ramader d'Inca

3.1.5. Empreses certificades

En aquest apartat es relacionaran les empreses del municipi que han obtingut les diferents certificacions que assegurin el compliment dels estàndards de qualitat, concretament els ISO 9001 i ISO 9002. Cal dir que al municipi no hi ha cap empresa certificada pels l'estàndards mediambientals (ISO 14000). La informació es correspon al dia 31 de desembre de 2002 i ha estat subministrada per l'Institut de Desenvolupament Industrial (IDI) dependent de la Conselleria d'Economia, Comerç i Indústria.

Empresa	Estàndard ISO
Inca Centro Auto	9002
Instituto de Gestión Técnica de la Calidad	9002
Amer e Hijos	9002
Obras y pavimentaciones Man	9002
Prefoc comercial de l'extintor	9002
Laboratorio Balear de la Construcción	9002
Sáez Torrens Concesionario Citroën	9002
Humiclíma Sac	9002
Orfeo Balears	9002
Quely	9001

Empreses del municipi certificades (ISO 9000). Font: IDI

3.1.6. Empreses agroalimentàries amb marca d'origen o de Producció Agrària Ecològica

Aquest apartat informa de l'aplicació de l'agricultura ecològica al municipi, de gran valor ambiental, així com de l'interès de les empreses agroalimentàries per assolir certs nivells de qualitat i submissió a controls externs i quant a la iniciativa empresarial al sector agroalimentari. La denominació Producte Balear és la menys exigent dins aquest esquema i indica l'origen balear del producte. A Inca només hi ha fins a 9 empreses que presenten qualche marca d'origen.

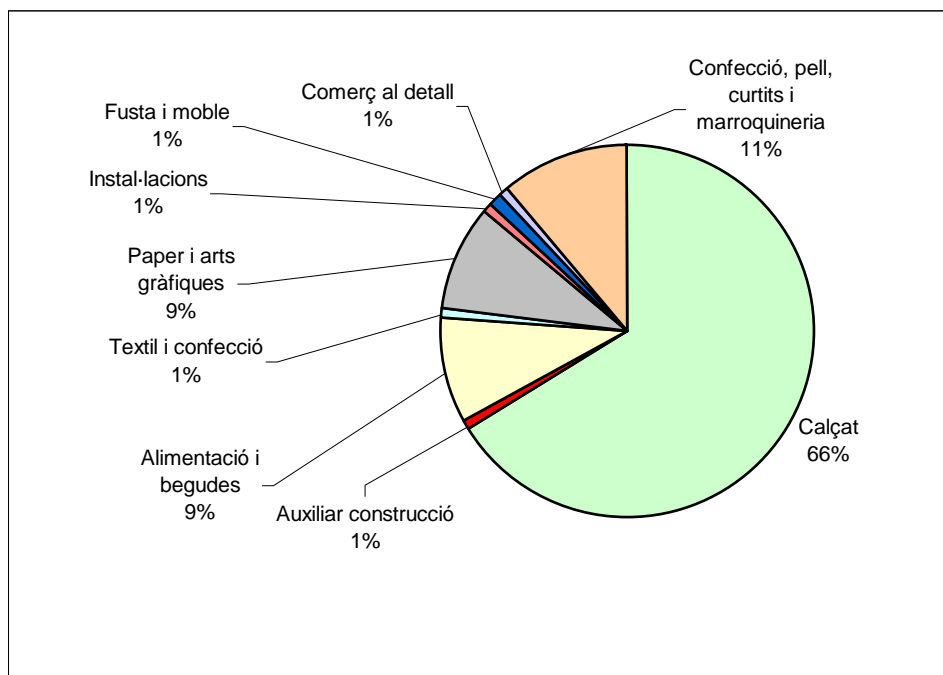
3.1.7. Promoció industrial

A continuació s'analitzen les dades de la Memòria d'Activitats 2002 de la Direcció General de Promoció Industrial, a la qual es detallen les característiques de les empreses del municipi que s'han acollit a les subvencions otorgades pel Govern balear. Aquesta informació serveix també per copsar el dinamisme del teixit industrial d'Inca. De fet, es tracta del municipi de les Balears que ha rebut el major percentatge d'ajuts (18,23% del total).

Segons la memòria els sectors estratègics són: instal·lacions, joieria i bijuteria, confecció, pell, curtits i marroquineria, fusta i moble, i informàtica i electrònica.

D'aquests Inca domina en ajuts al sector de les instal·lacions (78,75% del total) i confecció, pell, curtits i marroquineria (72,67%). El sector de la fusta i el moble està molt poc representat (4,19%).

A la gràfica següent es representa la importància de cada sector segons el percentatge de subvencions rebudes durant l'any 2002.



Percentatge d'ajudes per sector (2002). Font: Direcció General de Promoció Industrial

En la taula següent es resumeixen les línies de subvenció otorgades i es detalla el nombre d'empreses i el sector d'activitat, els imports de la inversió i de la subvenció, el percentatge sobre el total de subvencions per a cada línia a les Illes Balears:

Línia	Inversió admesa (€)	Subvenció aprovada (€)	% sub	Sector i nombre d'empreses	
Autoocupació	73.977	11.096,55	15,8	Paper i arts gràfiques	1
Innovació	14.1395	18.000	15,54	Calçat	1
				Comerç al detall	1
Promoció comercial associacions	734.758,28	424.197,78	23,19	Calçat	1
Qualitat		4.000	8,7	Alimentació i begudes	1
Riscos laborals	45.543	10.000	18,98	Calçat	1
Renovació i modernització	1.774.661,97	275.306,82	14,94	Paper i arts gràfiques	2
				Calçat	9
				Alimentació i begudes	1
				Instal·lacions	1
				Aux. construcció	1

Línia	Inversió admesa (€)	Subvenció aprovada (€)	% sub	Sector i nombre d'empreses	
				Fusta i moble	1
Promoció comercial	575.391,95	246.400,58	28,16	Conf. pell, curtits i marroquineria	26
				Calçat	20
				Tèxtil	1

Línies de subvenció a les empreses industrials d'Inca (2002).

Font: Direcció General de Promoció Industrial

Finalment, contemplarem les darreres dades obtingudes l'any 2004 en l'impost d'activitats econòmiques (IAE). Segons aquestes, el sector que més predomina és el dels serveis (cafès i bars) seguit del petit comerç (roba), la construcció i el sector del calçat.

En aquestes dades també es contempla el règim jurídic de l'any 2005, on les societats limitades continuen essent les més altes, seguides de les societats anònimes i les comunitats de béns.

3.2. Ocupació i atur

L'anàlisi de les dades sobre ocupació i atur ens permet veure la dinàmica econòmica general d'Inca, el seu comportament anual i l'evolució econòmica als darrers anys, i la connexió de l'economia del terme amb la dinàmica general de l'activitat de les Illes Balears.

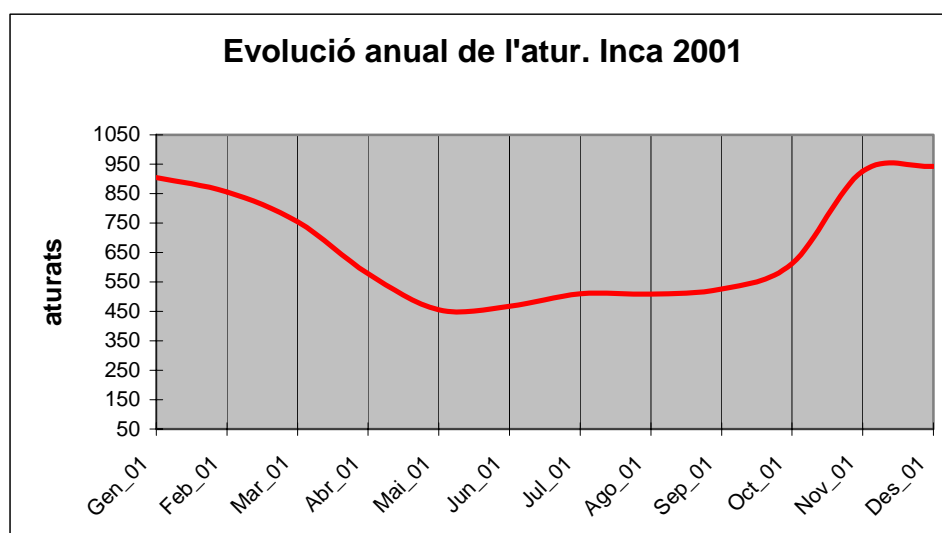
	afiliats	% afiliats pob. total	atur mensual	% atur afiliats
Juliol 2001	7729	33.08	467	6.04
Desembre 2001	7569	32.4	942	12.4

Afiliació a la seguretat social i atur. Any 2001.

Font: base de dades municipal. Govern de les Illes Balears

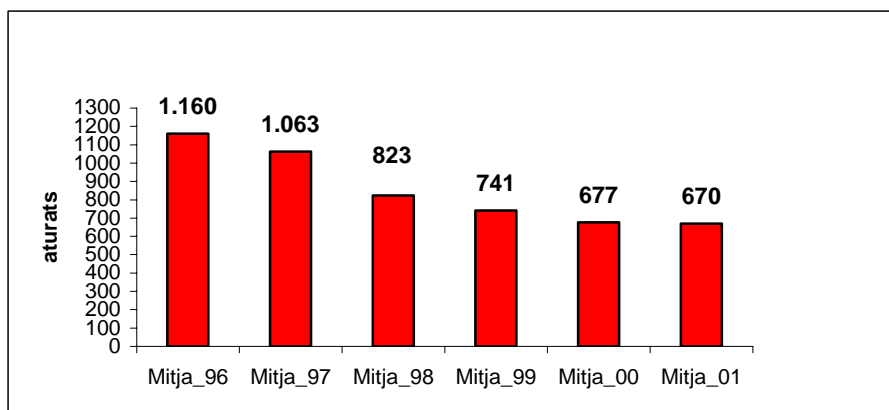
Per fer l'anàlisi de l'ocupació s'han agafat les dades disponibles a la Base de dades municipal del Govern de les Illes Balears del 2002. A la taula es poden veure les dades d'ocupació de dos mesos que representen els cicles estacionals de l'economia balear, juliol, en temporada de màxima activitat turística, i desembre, mes de temporada baixa, amb poca activitat turística. D'aquesta forma es pot veure si l'economia del terme es troba directament influenciada pel cicle econòmic de les Illes, sempre referint-se a l'ocupació.

En el cas d'Inca podem dir que hi ha molta influència estacional, els dos mesos presenten unes dades d'afiliació i atur diferents. Al mes d'hivern, el desembre l'afiliació disminueix lleugerament, però l'atur presenta un comportament més marcat i augmenta més d'un 50%, passant del 6% de juliol al 12,4% de desembre.



Font: base de dades municipal 2002. Govern de les Illes Balears

Si observem les dades d'atur durant tot l'any, es pot apreciar que Inca presenta un comportament típic, hi ha una estacionalitat marcada hivern/estiu. Els màxims de desocupació es produeixen a l'hivern i els mínims, els mesos d'estiu. Això implica que tanmateix Inca no és un nucli especialitzat en activitats turístiques, encara que el seu cycle econòmic segueix les pautes de l'economia balear.

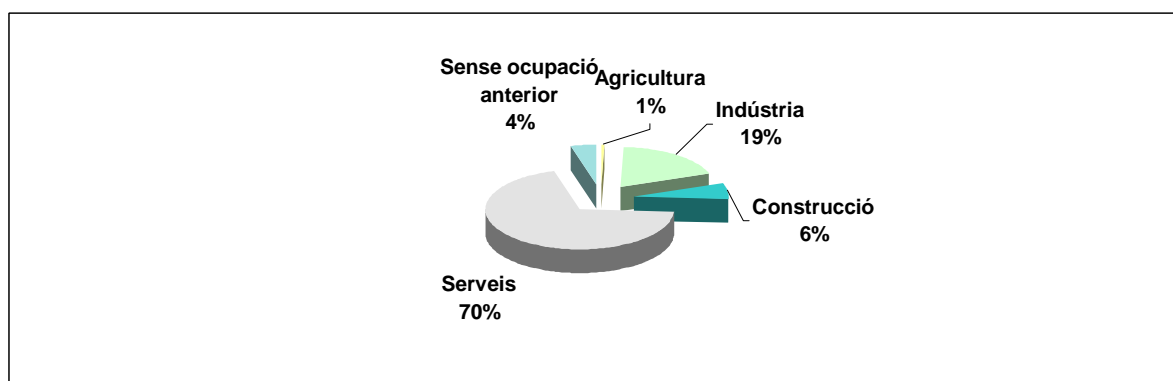


Evolució interanual de l'atur. Inca.

Font: base de dades municipal 2002. Govern de les Illes Balears

Les dades d'atur dels darrers 6 anys mostren una clara tendència a la disminució del nombre absolut de desocupats, fruit del creixement econòmic de final dels 90, fins al punt de reduir l'atur un 42,2%.

Com mostra el següent gràfic, la major part de l'atur es registra al sector serveis, el qual té una estructura laboral més feble i més sensible a l'estacionalitat econòmica de les Balears.



Atur registrat per sectors d'ocupació. Inca. Any 2001.

Font: base de dades municipal 2001

L'índex d'atur és molt poc elevat si tenim en compte només les persones discapacitades. Les darreres dades del **Servei d'Ocupació (SOIB) d'Inca** del mes de novembre del 2005 registren tan sols 39 persones.

Si contemplem la variable sexe, les diferències no són gaire significatives: 22 són homes i 17 són dones.

Per grau de minusvalidesa hi ha un percentatge elevat que se situa en el 33%, tant en dones com en homes.

Les multideficiències representen un 33,3%.

D'aquestes dades també s'ha pogut observar l'alt percentatge de persones en situació d'atur de llarga durada (12 mesos o més), un total de 28,2%.

Finalment, la formació d'aquestes persones se troba principalment en estudis generals bàsics (EGB) i certificat d'estudis.

3.3. Comportament i mobilitat

D'acord amb l'enquesta, un 42% dels ciutadans té 1 cotxe per casa, mentre que un 28% té dos cotxes. Al 17% hi ha tres o més cotxes i a un 13% de les cases no hi ha cotxes.

De les persones que fan feina fora de casa, un 55% fa feina a Inca, mentre que un 18% fa feina a Palma. La resta fa feina a altres poblacions del Raiguer (8%), municipis del nord de Mallorca com ara Alcúdia o Pollença (8%) i altres llocs (11%). Quant a l'accés a la feina, un 69% es desplaça en cotxe, un 29% hi arriba a peu i només un 2% fa servir el tren.

Un 94% dels nins en edat escolar va a Inca, mentre que només un 3% va a d'altres escoles del Raiguer i un 3% va a Palma. Hi arriben a peu el 71%; en cotxe, el 27%; i en bus, el 2%.

Les compres més habituals, un 86% les fa a Inca, un 8% a Palma i la resta a altres poblacions del Raiguer.

Els desplaçaments es fan a peu fins a un 54%, un 45% en cotxe i un 1% en tren.

Aquest tipus de compres habituals es fa dues vegades per setmana per un 25% dels enquestats, setmanalment per un 44%, diàriament per un 21% i quinzenalment pel 3%.

Autocontenció (%)	Lloc de feina	Escola	Compres habituals
Inca (població)	55	94	86
Palma	18	3	8
Altres poblacions del Raiguer	8		3
Nord de Mallorca (Alcúdia, Pollença)	8		
Altres	11	3	3

Desplaçaments (%)	A la feina	A l'escola	A les compres habituals
A peu	29	71	54
Bicicleta			
Cotxe/moto	69	27	45
Tren	2		1
Bus		2	

3.4. Medi social

Participació

L'Ajuntament convoca les parts interessades per accions o activitats concretes. Existeix un sistema de participació ciutadana estructurat i formal en temes d'ocupació, el Fòrum de Participació per a l'Ocupació, organitzat per la Regidoria de Comerç, Indústria, Formació i Ocupació.

Un 86% dels enquestats no havia sentit a parlar de l'Agenda Local 21. Quant a la voluntat de participació, un 43 % estaria disposat a fer-ho per tal de prendre decisions sobre el municipi.

Associacionisme (2002)

Més de la meitat dels **enquestats** no pertanyen a cap tipus d'associació (61%), mentre que de la resta (39%) pertanyen a associacions de gent gran (10%) i culturals (10%). També hi ha associats a entitats esportives (7,6%) i veïnals (6,7%). La pertinença a associacions de caire polític, ajuda social, sindical o professional és de l'1% aproximat en cada cas. Al registre d'associacions de la Conselleria d'Interior hi ha 93 associacions censades, de les tipologies que apareixen a la taula següent:

Associacions	Nombre
Pares i mares d'alumnes	12
Tercera edat	11
Veïnats	9
Culturals i esportives	23
Musical	6
Ajuda social	13
Dona, joves, família	3
Antics alumnes	3
Races autòctones, animals domèstics	2
Agricultura	2
Penyes esportives	4
Radioaficionats	3
Varis	2
TOTAL	93

Així mateix, hi ha associacions empresarials (PIME, comerciants, fabricants de calçat, construcció), sindicats, partits polítics, cooperatives... Per altra banda, moltes entitats que no estan inscrites a Inca hi fan activitats. S'ha de mencionar com a entitat cultural l'Obra Cultural Balear i com a entitat ecologista ADENA. El GOB té 62 socis al municipi (2002).

Educació

Les dades no són de la població d'Inca, sino dels centres a Inca. Cal esperar una coincidència important entre els alumnes d'Inca i les dades dels centres a la ciutat, però cal tenir en compte que als nivells de secundària hi ha molts d'alumnes d'altres pobles de la zona.

Hi ha un increment d'alumnes a tots els nivells, llevat d'ESO, que s'ha estabilitzat.

	Infantil	Primària	ESO	Batxillerat	Universitat (UIB+UNED)
1999/2000	682	1.881	1.919	599	390 + 30
2000/2001	714	1.938	1.911	706	393 + 37

Alumnat a centres d' Inca. Font: IBAE

Al municipi d'Inca hi ha un Centre de Professorat i de Recursos, que organitza cursos i activitats de reciclatge per als professors de la comarca. Entre les activitats, n'hi ha d'educació ambiental i sostenibilitat.

Vulnerabilitat social

La vulnerabilitat social es refereix als processos o a la dinàmica que pot conduir, tot i que no necessàriament, a l'exclusió de l'esquema productiu i social. A *L'Espai Social de l'Exclusió a les Balears* (Carbonero, M.A.; Horrach, A.; Mascaró, P. i Santiago, J. 2001. Estudis Socials i Econòmics "Sa Nostra" núm. 7) es presenta una anàlisi de la vulnerabilitat social a les Balears. Entre d'altres coses s'assigna a tots els municipi de Balears uns indicadors de vulnerabilitat. L'explicació d'aquests indicadors escapa als objectius i dimensions d'aquesta memòria i les dades són antigues en molt de casos, però, cal presentar els indicadors corresponents al municipi d'Inca.

Indicador	Valor Inca	Explicació
Carències a l'habitatge (1991) Mitjana balear: 7,63%	7,62	Percentatge d'habitatges amb mancances bàsiques (urinari, aigua corrent i electricitat), estat ruïnós o deficient, manca d'aigua calenta i telèfon
Precarietat laboral (1999) Mitjana balear: 51,3%	44,09	Indicador definit a partir de l'atur i l'eventualitat de la feina
Manca d'estudis Mitjana balear: 31,35%	39,6	Percentatge d'adults sense estudis secundaris o equivalents
Aïllament de les persones grans (1996) Mitjana balear: 5,39%	5,88	Llars formades per persones de setanta-cinc o més anys que viuen soles
Taxa d'empresonament (1994) Taxa balear: 3,97% per mil habitants	2,22	Població carcerària per mil habitants

Solidaritat

L'Ajuntament d'Inca, com la resta de municipis de Mallorca, aporta recursos al Fons Mallorquí de Solidaritat i Cooperació.

A Inca hi ha una botiga de Finestra al Sud-S'Altra Senalla, de comerç just, i Filosa Inca, de comercialització social.

Cultura

Les activitats culturals a la ciutat són moltes i variades. Estan promogudes especialment per l'Ajuntament i per les diverses associacions del terme. Es realitzen principalment al Centre cultural Claustre de Sant Domingo (dependències àrea de cultura i educació, sala de lectura, sala Pinell, biblioteca central (sala adults, sala infantil i sales d'estudi), sala de conferències, sala d'exposicions).

Hi ha dues biblioteques municipals; la central, situada al Claustre de Sant Domingo, i l'altra, a la barriada de Crist Rei.

L'edifici de la Quartera s'utilitza com a local de la Unió Musical Inquera i centre d'art.

Quant a mitjans de comunicació, Inca té una TV i una ràdio locals (a més de Radio Balear, que s'emet des de la ciutat per tota l'Illa), i tres setmanaris: *Dijous*, *Ciutat* i *Sa Plaça*.

Esports

Hi ha 41 clubs esportius, registrats a la Direcció General d'Esports, dels següents esports: atletisme (2), bàsquet (2), billar, caça (2), ciclisme, columbofília (2), disminuïts (2), escacs (2), futbol (9), futbol sala (4), gimnàstica, hípica, judo, karate, motociclisme, muntanyisme, natació, petanca (3), pilota, tennis, tennis de taula i trot.

Serveis Socials

Moltes són les tasques que l'Ajuntament d'Inca està desenvolupant en aquest àmbit: entrega d'un pis tutelat a l'associació Es Garrover, inauguració del Centre de Dia i residència de gent gran Miquel Mir, entre d'altres.

L'Ajuntament té també un departament de Serveis Socials que desenvolupa diversos programes d'ajuda. Segons les darreres dades (octubre de 2005) els tres sectors de població que més destaquen són: persones majors, família i immigrants.

També es donen altres ajudes des de les entitats socials, associacions, etc.

Formació

Des de l'Àrea de Formació, Ocupació i Feina també existeixen serveis com:

- les escoles taller
- tallers d'ocupació
- el Servei d'Orientació Laboral (OLOA)
- el Servei d'Orientació General (SOG)
- l'agent de desenvolupament local (AODL)
- els cursos de formació contínua i ocupacional
- el Programa Equal, que treballa amb les persones discapacitades.

LES PERSONES AMB DISCAPACITAT

La inserció laboral és avui per avui un tema conflictiu, protagonista de totes les propostes polítiques.

Si per a la població en general ja hi ha dificultats, per a les persones amb discapacitat el panorama laboral és encara més desesperançador, atès que els resultats de la inserció en el món del treball són pobres per diversos motius:

- el tipus de discapacitat que presenta la persona.
- baixes expectatives dels professionals i de les famílies.
- manca de sensibilització cap a les persones amb discapacitat.
- manca de formació i preparació educativa.
- gran desconeixement per part dels empresaris de les possibilitats que tenen les persones amb discapacitat.

És una realitat que les persones amb discapacitat se situen en un lloc especialment vulnerable, a la perifèria del sistema productiu, i constitueixen un dels col·lectius, conjuntament amb els immigrants, dones, aturats de llarga durada o joves sense qualificació, que necessiten mesures per incentivar la seva contractació. Així i tot es pot constatar que s'han fet passos importants per a la inclusió social de la persona amb discapacitat amb la seva incorporació al mercat de treball. Dins aquesta línia hi podem situar el nostre projecte, emmarcat dins la iniciativa comunitària EQUAL, que forma part d'una estratègia de la Unió Europea per aconseguir més i millors llocs de feina i garantir que no s'impedeix a ningú el seu accés.

Afavorir la qualitat de vida de les persones amb discapacitat implica millorar les seves possibilitats d'inserció, i aquestes possibilitats d'accés a una ocupació estan directament relacionades amb les capacitats i el tipus de discapacitat que cada persona presenta.

L'objectiu de la inserció laboral de les persones amb discapacitat ha de permetre que puguin arribar a desenvolupar una feina que realment els satisfaci en tots els nivells, ja que l'objectiu no ha de ser només treballar per produir i obtenir beneficis econòmics sinó desenvolupar-se com a persona en i amb aquest treball.

Per aconseguir la inserció laboral, és necessari que es tinguin presents quatre pilars bàsics:

- el reconeixement explícit de la capacitat laboral de les persones amb discapacitat.
- el reconeixement que per exercir qualsevol treball es necessita una preparació adequada, fonamentada en les pròpies capacitats de la persona.
- el reconeixement de la capacitat integradora i normalitzadora del treball.
- el reconeixement de la prioritat d'una política d'ocupació en relació amb la del subsidi i de les pensions, sempre menys normalitzadora.

L'Organització Mundial de la Salut (OMS) va realitzar una revisió de l'anterior classificació de les discapacitats i va redefinir els conceptes ajustant-los a un nou enfocament que deixava de banda la perspectiva biològica per tenir més en compte els factors ambientals. En la nova Classificació Internacional del Funcionament, de la Discapacitat i de la Salut (2001) s'utilitza el terme *discapacitat* com el nom genèric que engloba tots els components: deficiències a nivell corporal; limitacions en l'activitat, a nivell individual; i restriccions en la participació, a nivell social. Es tracta de tres dimensions diferents associades a un problema de salut que interactuen entre si amb els factors contextuais (factors ambientals i personals).

Aquest nou enfocament es fonamenta en el fet que una part substancial de les dificultats i desavantatges que tenen les persones amb discapacitat no són atribuïbles als seus propis dèficits i limitacions sinó a mancances, obstacles i barreres que existeixen a l'entorn social. La discapacitat es concep com el desavantatge que té una persona a l'hora de participar en igualtat de condicions, resultat dels seus dèficits i limitacions, però també efecte dels obstacles restrictius de l'entorn.

Discapacitat: és el terme genèric que engloba tots els components, és a dir, deficiències, limitacions en l'activitat i restriccions en la participació. Expressa els aspectes negatius de la interacció entre un individu amb problemes de salut i el seu entorn físic i social.

- **Deficiència:** són problemes en les funcions fisiològiques o en les estructures corporals d'una persona. Poden consistir en una pèrdua, defecte, anomalia o qualsevol altra desviació significativa respecte a la norma estadísticament establerta.
- **Limitacions en l'activitat:** són les dificultats que un individu pot tenir per tal de realitzar activitats. Aquestes dificultats poden aparèixer com una alteració qualitativa o quantitativa en la manera en què la persona desenvolupa l'activitat en comparació amb altres que no tenen cap problema de salut similar.
- **Restriccions en la participació:** són problemes que una persona pot experimentar en involucrar-se en situacions vitals, tals com relacions interpersonals, ocupació, etc., en el context real en el qual viuen.

Factors contextuais: constitueixen el transfons, tant propi com extern, de la vida d'un individu i del seu estil de vida. Inclouen els factors personals i els factors ambientals, que poden tenir una influència positiva o negativa en la realització d'activitats o en el desenvolupament de l'individu com a membre de la societat.

➤ **Facilitadors:** són tots aquells factors en l'entorn d'una persona que, quan estan presents o absents, milloren el seu funcionament i redueixen la discapacitat. Els facilitadors poden prevenir o evitar que un dèficit o limitació en l'activitat es converteixi en una restricció en la participació.

➤ **Barreres/obstacles:** són tots aquells factors en l'entorn d'una persona que, quan estan presents o absents, limiten el funcionament i generen discapacitat.

Pel que fa a les necessitats i problemes en el procés d'inserció laboral de les persones amb discapacitat, el II Pla d'Acció per a les persones amb discapacitat 2003–2007 destaca els següents:

- Les deficiències i mancances de formació reglada i de manca d'experiència.
- El malentès proteccionisme familiar crea no sols problemes de comportament personal, sinó barreres psicològiques i físiques en la integració laboral i social de la persona amb discapacitat.
- La precarietat i poca estabilitat en l'ocupació a la qual pot accedir la persona amb discapacitat, així com les baixes remuneracions, que en gran mesura es relacionen amb els baixos nivells de qualificació i especialització.
- L'absència de serveis específics de caire públic que ajudin les persones amb discapacitat a inserir-se laboralment. L'orientació professional exigeix un bon coneixement de l'oferta laboral i de les aptituds reals de les persones que permeti el seguiment i l'articulació d'itineraris laborals particularitzats.
- L'absència de suports tutelats com a instrument per a la configuració d'itineraris personalitzats.
- Els prejudicis i les barreres socials.
- La manca d'informació i sensibilització sobre el fenomen de la discapacitat. La manca d'informació és molt notable en el cas del sector empresarial, especialment en el que fa referència a les possibilitats laborals d'aquestes persones i a les noves mesures que protegeixen i motiven la contractació.
- La inexistència d'un concepte generalitzat de les adaptacions que es poden realitzar en els llocs de feina. Com a conseqüència de la manca d'informació es donen dos fenòmens paral·lels: per una part, existeix una percepció a vegades errada per part dels empresaris que l'adaptació al lloc de feina implica una

inversió econòmica i crea problemes tècnics i humans a l'empresa. Per altra, es detecta una escassetesa d'ajudes tècniques per a aquestes adaptacions, derivades d'un desconeixement generalitzat de les tecnologies que ajuden a pal·liar i contrarestar la seva discapacitat.

- ↗ L'absència de coordinació entre els diferents interlocutors institucionals.
- ↗ L'absència d'una voluntat decidida d'incorporar tots els agents socials en la recerca de noves iniciatives i de profit per a tots.
- ↗ La manca d'accessibilitat al lloc de treball.
- ↗ El desfasament en l'ús i aprofitament de les noves tecnologies de la informació i les comunicacions per part d'aquest col·lectiu.

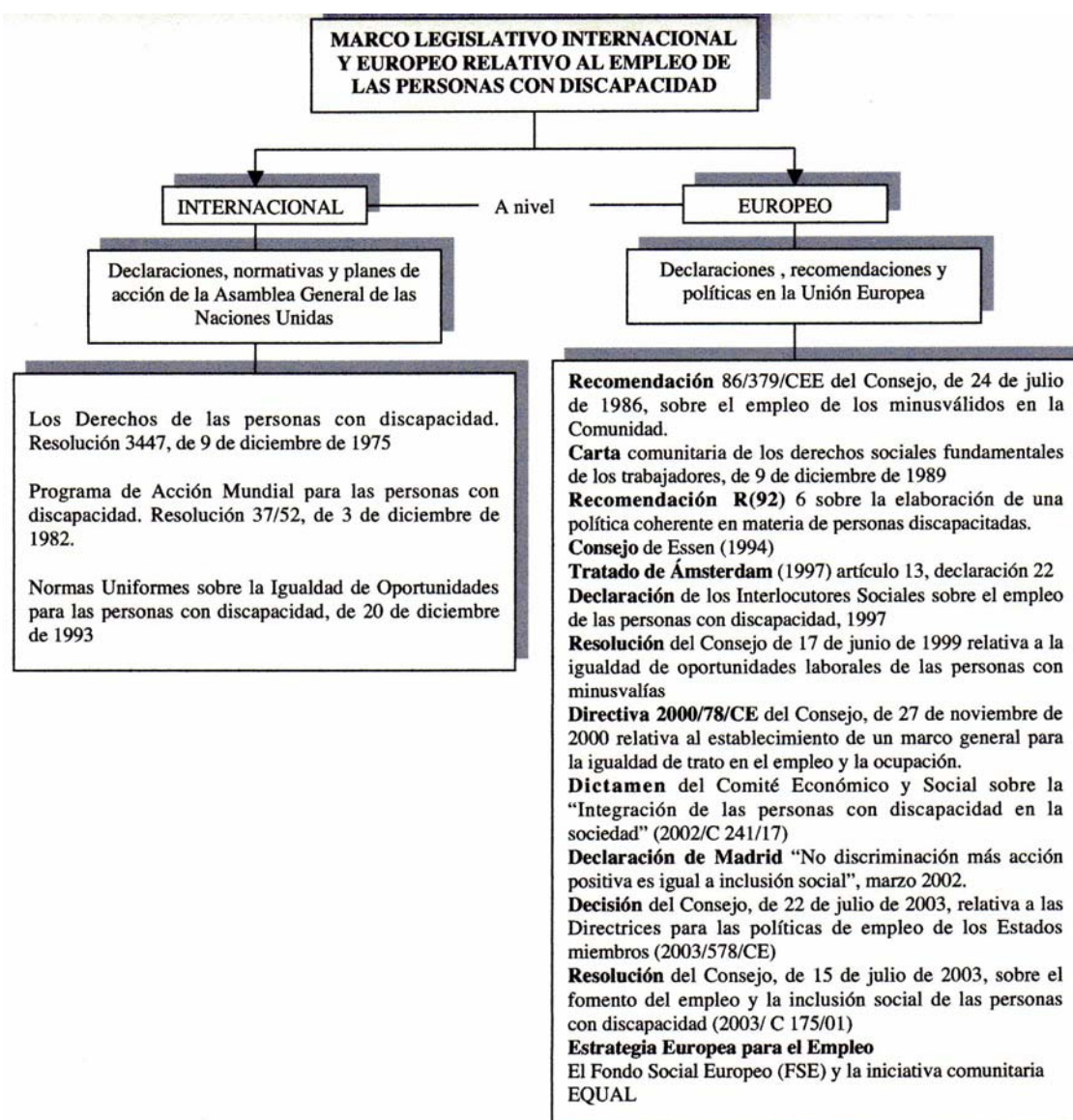
L'accés al mercat de treball i la integració laboral, juntament amb l'educació, són factors fonamentals per aconseguir la integració social de les persones amb discapacitat. La participació en el mercat laboral, a més de constituir una garantia d'independència econòmica, segueix essent la fórmula d'integració per excel·lència. Una formació adequada ajuda a pal·liar la situació de desavantatge en el mercat laboral. Una de les prioritats bàsiques de les persones amb discapacitat en edat activa és la incorporació a l'ocupació, ja sigui ordinària, amb o sense suport o protegit. En aquest sentit, un nivell d'estudis suficient constitueix una garantia formativa perquè una persona tingui més opcions de trobar una feina o accedir a nivells educatius més alts.

Al llarg dels darrers anys s'han anat desenvolupant plans i polítiques que tenen com a principal objectiu el foment de la contractació de persones amb discapacitat en el mercat ordinari. En aquest sentit, un dels primers elements a desenvolupar és la conscienciació social, entesa com tota aquella informació real i fonamentada que contribueix a eliminar aquells estereotips estesos a la nostra comunitat, referents a les persones amb discapacitat. Aquesta conscienciació i sensibilització social s'ha de centrar en tres eixos:

- Conscienciació de la societat en general.
- Conscienciació del sector empresarial.
- Conscienciació de les persones amb discapacitat i de les seves famílies dels seus drets i obligacions com a ciutadans de ple dret a la societat.

A continuació s'esmenten les principals polítiques, plans i normatives existents, tant a nivell europeu, estatal i autonòmic, que tenen com a principal objectiu el foment de la contractació de les persones amb discapacitat en entorns ordinaris, en entorns protegits (centres especials d'ocupació i centres ocupacionals) i el foment de la contractació autònoma.

A. El marc internacional i europeu relatiu a l'ocupació de les persones amb discapacitat



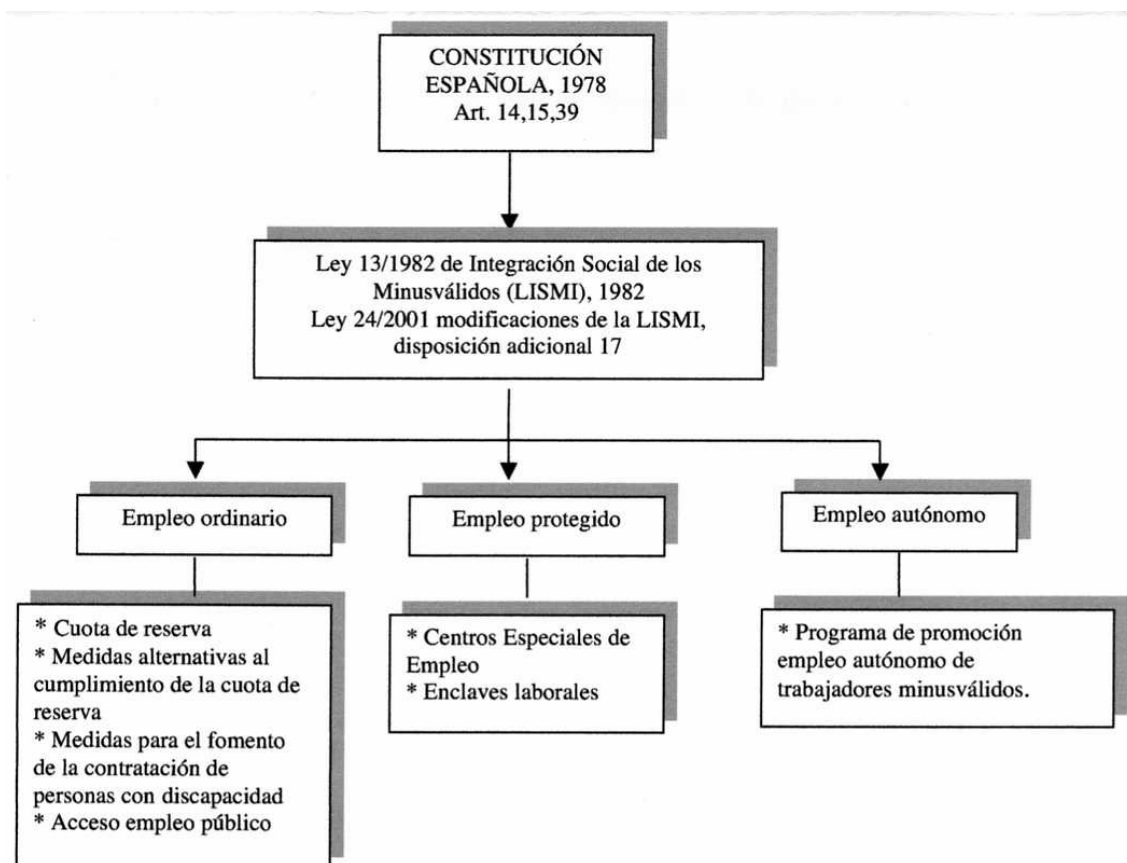
**

* Quadre-resum extret de l'estudi realitzat pel Grup de Recerca Escola Inclusiva i Diversitat (GREID), dirigit per Joan Jordi Muntaner Guasp: *Análisis y optimización de los itinerarios formativos para favorecer la calidad de vida de las personas con discapacidad*. Universitat de les Illes Balears (2004).

Podem resumir les línies d'intervenció plantejades a les diferents polítiques, plans i normatives en:

- La feina i l'ocupació són elements essencials per garantir la igualtat d'oportunitats per a tots i contribueixen decisivament a la participació plena dels ciutadans en la vida econòmica, cultural i social, així com al seu desenvolupament personal.
- L'objectiu ha de ser sempre que les persones amb discapacitat obtinguin feina en el mercat de treball ordinari.
- S'ha d'establir el treball protegit per a aquelles persones amb discapacitat que, a causa de necessitats especials o discapacitat particularment greu, no puguin fer front a les exigències del mercat competitiu.
- S'ha de donar suport a la integració en el mercat ordinari a través de l'establiment de mesures, tals com quotes amb incentius, ocupacions reservades, préstecs o donacions a petites empreses i cooperatives, contractes exclusius, exempcions impositives i altres tipus d'assistència tècnica o financera a empreses que contracten persones amb discapacitat.
- L'adopció de mesures per a l'adaptació a les necessitats de les persones amb discapacitat en el lloc de treball desenvolupa un paper important a l'hora de combatre la discriminació per motius de discapacitat.
- S'ha de posar especial atenció a la contractació i manteniment del lloc de feina, a la promoció i a la formació tant prèvia a la inserció laboral com permanent. Es destaca la importància de:
 - L'accessibilitat en el lloc de feina incloent l'accés a les noves tecnologies.
 - Augment de les qualificacions professionals i coneixements que requereixi el desenvolupament del lloc de treball.
 - Accés a l'orientació laboral i serveis de col·locació.

B. Legislació espanyola en matèria d'ocupació de les persones amb discapacitat



*

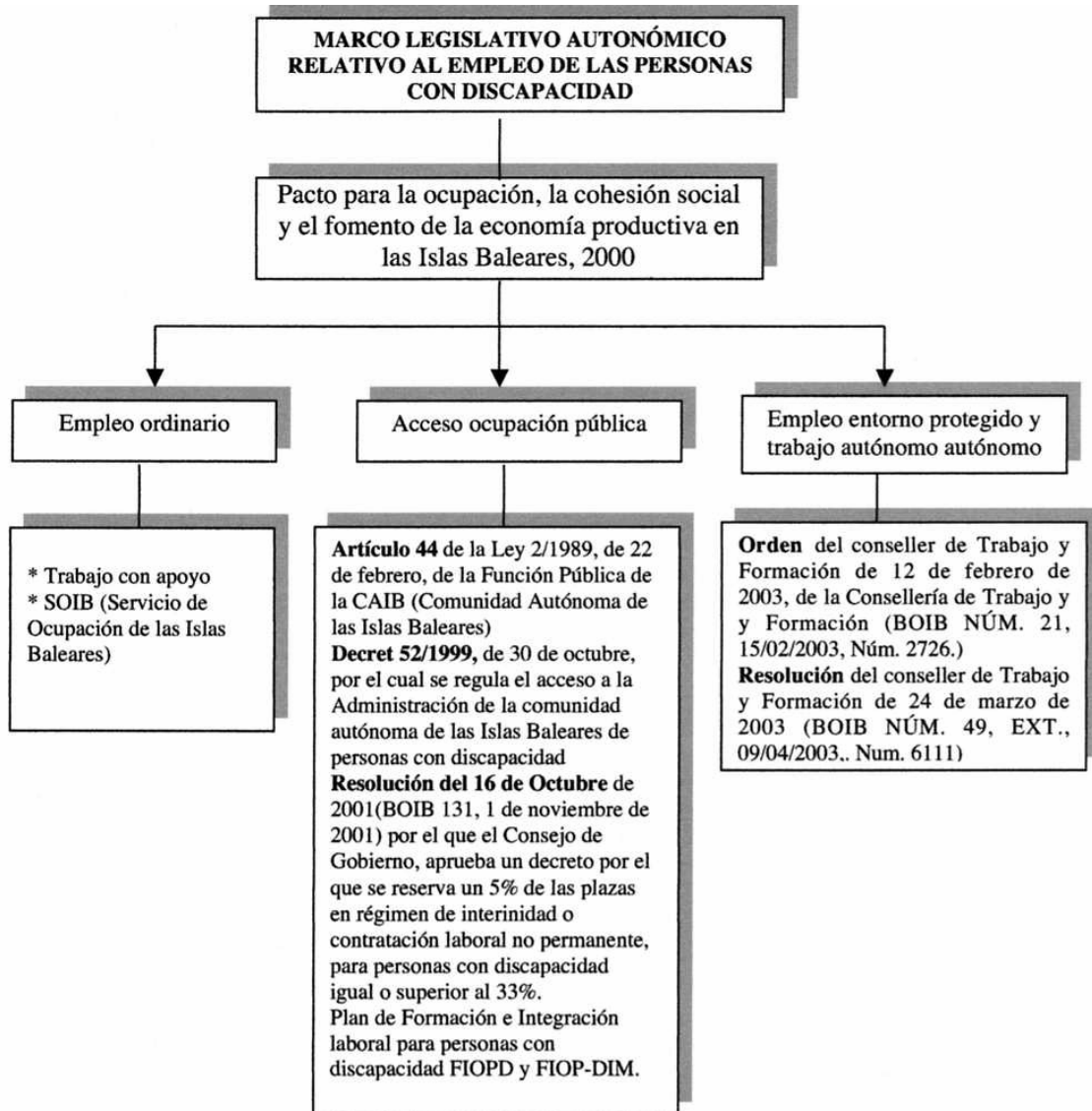
* Quadre-resum extret de l'estudi realitzat pel Grup de Recerca Escola Inclusiva i Diversitat (GREID), dirigit per Joan Jordi Muntaner Guasp: *Análisis y optimización de los itinerarios formativos para favorecer la calidad de vida de las personas con discapacidad*. Universitat de les Illes Balears (2004).

Podem resumir les recomanacions de la normativa espanyola en:

- Constitució de 1978: estableix que tots els espanyols som iguals davant la llei, sense que es pugui produir cap tipus de discriminació per qualsevol circumstància. A més, tots tenen el deure de treballar i el dret al treball.
- La LISMI (Llei 13/1982, de 7 d'abril, d'integració social dels minusvàlids) estableix una sèrie de mesures per al foment de la integració laboral de les persones amb discapacitat. L'objectiu principal de les polítiques d'ocupació ha d'anar encaminat cap a la integració de les persones amb discapacitat en empreses ordinàries i sols en aquells casos en què les conseqüències de la minusvalia els impedeixi exercir una activitat laboral en condicions habituals es fomentarà la seva integració en sistemes de treball protegit: centres especials d'ocupació i centres ocupacionals.

Es recull també l'obligació de les empreses públiques o privades amb una plantilla igual o superior a 50 treballadors a reservar un 2% de la plantilla per a la contractació de treballadors minusvàlids. Es fomentarà l'ocupació de treballadors minusvàlids a través d'ajudes, subvencions o préstecs per a l'adaptació del lloc de feina, pagament de quotes a la seguretat social, etc.

C. Marc autonòmic relatiu a l'ocupació de les persones amb discapacitat



*

* Quadre-resum extret de l'estudi realitzat per el Grup de Recerca Escola Inclusiva i Diversitat (GREID), dirigit per Joan Jordi Muntaner Guasp: *Análisis y optimización de los itinerarios formativos para favorecer la calidad de vida de las personas con discapacidad*. Universitat de les Illes Balears (2004).

Les persones amb discapacitat a Inca

Per tal de definir la població amb discapacitat a Inca partim de la investigació iniciada el mes d'abril de 1999 per l'IBAS amb l'objectiu d'explorar i descriure les característiques de la població amb minusvalidesa valorada en el Centre Base de l'IBAS. L'IBAS utilitza el terme *persona amb minusvalidesa** per referir-se a totes les persones que han estat reconegudes formalment pels òrgans de la Conselleria de Benestar Social competents amb la matèria i que presenten com a mínim un 33% de disminució de la seva capacitat orgànica i/o funcional, juntament amb la suma dels seus factors socials i complementaris. En aquest estudi es va prendre com a referència el Padró municipal d'habitants de 1996, que reflectia una població a les Illes Balears de 760.379 persones, de les quals 25.150 presenten una minusvalidesa.

Prenem com a base les dades de l'estudi per contraposar-les a les dades que hem obtingut a través del Centre Base de la Direcció General de Serveis Socials, el SOIB i la Conselleria d'Educació, referents a la població amb discapacitat a Inca. Les dades que tenim d'aquest col·lectiu a la ciutat són dades actuals, ja que corresponen a les persones que hi havia registrades a la Base de dades del Centre Base de la Direcció General de Serveis Socials en data de febrer de 2005 i al SOIB el mes d'octubre de 2005. S'ha de tenir present que no s'han tingut en compte les persones que estaven pendents de la revisió del seu certificat perquè els havia caducat. S'ha tret l'estadística dels que actualment tenien vigent el certificat.

* L'IBAS utilitza el terme *persones amb minusvalidesa* per referir-se a les persones amb discapacitat. Cada vegada que es faci ús d'aquest terme serà perquè estam parlant de dades extretes de l'IBAS.

Dades de la població a les Illes Balears

Quadre 1

ILLES BALEARS. Distribució per edat i sexe de la població de persones amb minusvalideses (dades absolutes, percentatges verticals i prevalences per mil habitants). *Percentatge de la població amb minusvalidesa sobre la població total.*

EDAD	PERSONAS CON MINUSVALÍA					PREVALENCIAS ⁸	
	Hombres		Mujeres		TOTAL	0/00	
	Abs	%	Abs	%	%	Hombres	Mujeres
0-19	1919	14,6	1058	8,8	11,9	20,29	11,77
20-44	4649	35,5	3130	25,9	30,9	31,19	21,18
45-64	4289	32,8	3942	32,6	32,7	51,87	47,31
+64	2220	17,1	3943	32,7	24,5	46,65	60,20
Total	13077	100	12073	100	100	34,98	31,24

Quadre 2

ILLES BALEARS. Distribució per illa de residència de la població de persones amb minusvalideses (dades absolutes i prevalences per mil habitants).

ISLA DE RESIDENCIA	N. absolutos	% verticales	Prevalencias (o/oo)
Mallorca	21824	86,8	35,83
Menorca	1452	5,8	21,67
Ibiza y Formentera	1.874	7,5	22,25
Total	25.150	100,0	33,08

A les Balears, hi ha 25.150 persones amb minusvalidesa. Comparant les Illes, a Mallorca s'observa una major prevalença de discapacitats, amb un 35,83 per mil del total; a les Pitiüses hi ha un 22,25 per mil; i a Menorca, un 21,67 per mil. Aquestes dades suposen el 33,08 per mil de la població total de la comunitat autònoma.

Quatre 3

ILLES BALEARS. Distribució del tipus de deficiències (dades absolutes i percentatges verticals).

Tipo de deficiencia	Hombres	%	Mujeres	%	Total %
Osteoarticular (6283)	2626	10,4	3657	14,5	25,0
Nervioso y muscular (2965)	1773	7,0	1192	4,7	11,8
Retraso mental (4128)	2444	9,7	1684	6,7	16,4
Enfermedad mental (2418)	1243	4,9	1175	4,7	9,6
Visual (2048)	1053	4,2	995	4,0	8,1
Auditivo (1118)	565	2,2	553	2,2	4,4
Expresivas (229)	192	0,8	37	0,1	0,9
Enfermedades crónicas (4370)	2089	8,3	2281	9,1	17,4
Sin especificar (1591)	1091	4,3	500	2,0	6,3
TOTAL (25150)	13076	52,0	12074	48,0	100,0

En aquest quadre s'inclouen les persones valorades al Centre Base segons el tipus de deficiència principal assignada.

S'ha establert una classificació de nou grups de deficiències:

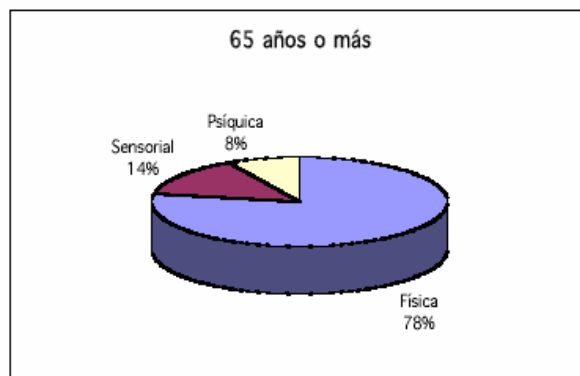
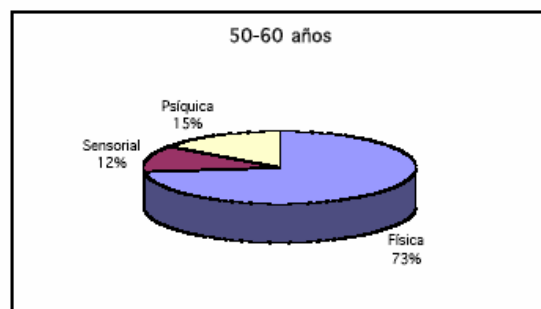
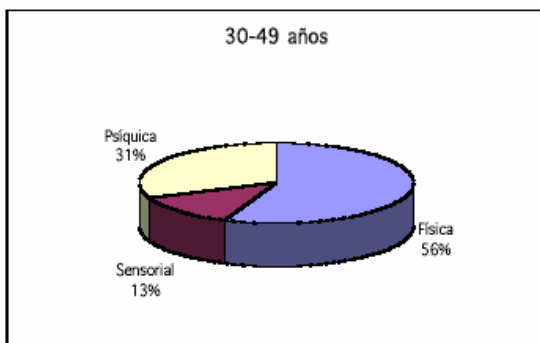
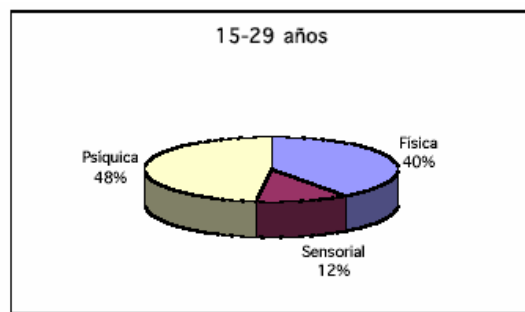
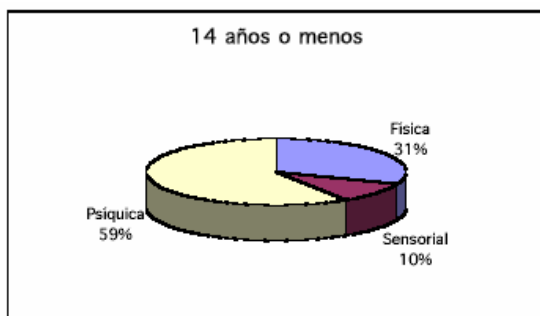
- Osteoarticular: limitacions funcionals o absència (per amputació o deformació congènita) en algun dels membres superiors o inferiors, o en la columna vertebral. Artrosi, artritis i altres malalties òssies.
- Nerviosa i muscular: paràlisi d'algun membre, de la part esquerra o dreta del cos o de les quatre extremitats. Accident vascular, traumatisme craneoencefàlic, paràlisi cerebral...
- Retard mental: en els seus diferents graus.
- Malaltia mental: s'hi inclouen els trastorns de conducta, depressius, d'afectivitat...
- Visual: ceguesa total o parcial, pèrdua d'agudesesa visual de diferent grau.
- Auditiva: sordesa, pèrdua de capacitat auditiva per causes diverses.
- Expressiva: problemes d'emissió, de producció de la parla oral i escrita.
- Malalties cròniques: dels diferents aparells i sistemes.
- Sense especificar.

La distribució per tipus de deficiències agrupades segons la classificació tradicional dels grups de persones amb minusvalidesa (física, psíquica i sensorial), segons la franja d'edat, ens mostra la preponderància que adquireixen les deficiències físiques a mesura que augmenta l'edat de les persones.

Quadre 4

ILLES BALEARS. Distribució per edats i tipus de deficiències (dades absolutes i percentatges horitzontals).

Tipo de deficiencia		14 años o menos	15-29 años	30-49 años	50-64 años	65 años o más
Retraso mental	(4128)	1118	1363	1170	349	128
Enfermedad mental	(2418)	59	352	1030	639	338
Total psíquica	6546	1177	1715	2200	988	466
Visual	(2048)	90	222	604	590	542
Auditivo	(1118)	114	196	277	201	330
Total sensorial	3166	204	418	881	791	872
Osteoarticular	(6283)	100	359	1281	2011	2532
Nervioso y muscular	(2965)	263	584	952	595	571
Expresivas	(229)	41	41	22	68	57
Enfermedades crónicas	(4370)	156	336	1066	1365	1447
Sin especificar	(1591)	63	96	591	623	218
Total físicas	15438	623	1416	3912	4662	4825
TOTAL	(25150)	2004	3549	6993	6441	6163



A l'estudi de l'IBAS es constata que la població amb discapacitat és fonamentalment una població envellida: un 25% de les persones amb discapacitat tenen 65 anys o més. Pel que fa a la població d'entre 20 i 44 anys, es produeix un augment més considerable respecte a la franja d'edat anterior. Aquest fet pot explicar-se per la influència de factors com l'accidentalitat laboral i de trànsit, o per la major predisposició a acudir als serveis d'orientació i diagnòstic.

Quadre 5

ILLES BALEARS. Distribució segons sectors sanitaris de les Illes i tipus de deficiències (dades absolutes i percentatges horitzontals).

Tipo de deficiencia		Manacor	Inca	Palma ⁹	Menorca	Ibiza y Formentera
Osteoarticular	(6283)	11,2	13,9	64,2	4,5	6,3
Nervioso y muscular	(2965)	10,3	11,8	62,5	7,2	8,1
retraso mental	(4128)	10,9	15,4	59,7	6,1	7,9
Enfermedad mental	(2418)	8,4	12,4	63,0	6,9	9,2
Visual	(2048)	9,3	10,3	66,4	5,5	8,6
Auditivo	(1118)	10,0	13,0	63,8	5,3	8,0
Expresivas	(229)	12,2	8,3	65,5	8,3	5,7
Enfermedades crónicas	(4370)	10,2	11,3	65,7	5,7	7,2
Sin especificar	(1591)	11,7	8,1	67,9	6,2	6,1
TOTAL	(25150)	10,4	12,5	63,8	5,8	7,5

La gran majoria de la població amb discapacitat de les Illes Balears, el 63,8%, resideix a la zona sanitària de Palma. En els altres sectors la distribució és la següent: un 12,5% de les persones amb minusvalidesa resideix al sector d'Inca; un 10,4%, al sector de Manacor; un 7,5%, a Eivissa i Formentera; i un 5,8%, a Menorca.

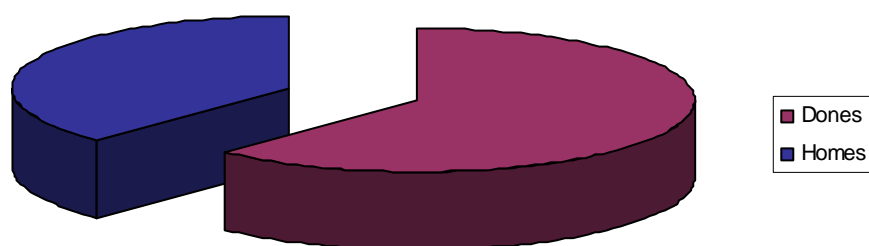
Tenint en compte el tipus de deficiències, s'observa que el sector d'Inca tendeix a estar sobrerrepresentat pels discapacitats amb retard mental; el sector de Manacor, per les deficiències expressives i les del sistema osteoarticular; a Menorca també destaquen les expressives; a Eivissa i Formentera, la malaltia mental; i en el sector Palma, les deficiències visuals.

Dades de la població amb discapacitat a Inca

La població total del municipi d'Inca és de 28.240 persones, segons consta al cens de població d'octubre de 2005. D'aquesta, 14.414 són homes i 13.826 són dones.

Pel que fa a la població amb discapacitat, segons les darreres dades del Centre Base de la Direcció General de Serveis Socials, a Inca hi ha 1.252 persones amb minusvalidesa, la qual cosa suposa el 4,43% de la població total. Quant a la distribució per sexes, hi ha 779 dones i 473 homes. Les dones suposen el 62% i els homes, el 38%.

Distribució per sexe



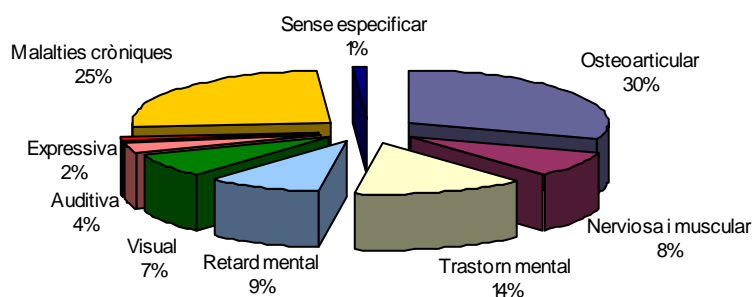
Si tenim en compte les deficiències que presenten, es pot constatar que a Inca hi ha un predomini de deficiències a nivell osteoarticular, amb un 29% del total de la població. Aquesta dada és diferent al que va reflectir l'estudi desenvolupat per l'IBAS, on es podia constatar que hi havia una sobrerepresentació dels discapacitats amb retard mental. Pensem que això pot ser a causa que en aquest estudi hem mirat únicament i exclusiva la població del municipi d'Inca i, a l'estudi de l'IBAS, Inca constituïa un sector de població que englobava diferents municipis.

A continuació de les deficiències osteoarticulares, podem trobar les malalties cròniques, que suposen un 25% del total. Després hi trobem les malalties mentals, amb un 16%. El retard mental es troba en un 8% de la població.

Taula 1: Tipologia de deficiències a Inca

Osteoarticular	782
Nerviosa i muscular	205
Trastorn mental	362
Retard mental	244
Visual	182
Auditiva	93
Expressiva	40
Malalties cròniques	640
Sense especificar	32

Tipus de deficiències



Aquestes dades fan referència al nombre de deficiències diagnosticades i no al nombre total de persones amb discapacitat; per tant, la suma de les deficiències no equival ni molt menys a la suma dels individus afectats.

A continuació es presenta la taula amb les dades referents al nombre de deficiències que presenten els casos diagnosticats a Inca.

Taula 2: Nombre de discapacitats per nombre de casos

Nombre de discapacitats/nombre de casos	
1	413
2	372
3	441
4	21
5	5

1.252

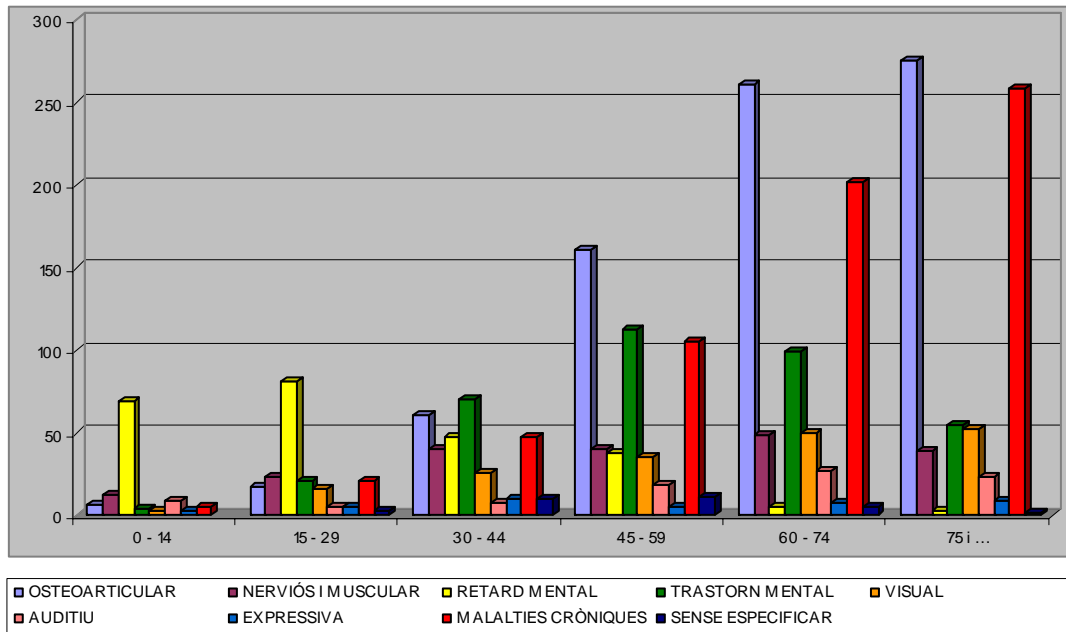
Podem observar que el nombre de persones que presenten més d'una discapacitat suposa el 67% del total. El major percentatge es troba entre les persones que tenen entre dues i tres discapacitats, amb un 30% i un 35 % respectivament.

Respecte als grups d'edat, per tipus de deficiència:

Taula 3: Distribució de tipus de deficiències per edats

TIPUS DE DEFICIÈNCIA	0 - 14	15 - 29	30 - 44	45 - 59	60 - 74	75 i ...
Osteoarticular	7	17	61	161	261	275
Nerviosa i muscular	13	24	40	40	49	39
Retard mental	69	81	47	38	6	3
Trastorn mental	4	21	70	113	99	55
Visual	3	16	26	35	50	52
Auditiva	9	6	8	19	27	24
Expressiva	3	5	10	5	8	9
Malalties cròniques	6	21	47	106	202	258
Sense especificar		3	10	11	6	2
	114	194	319	528	708	717

Distribució per tipus de deficiències i edats

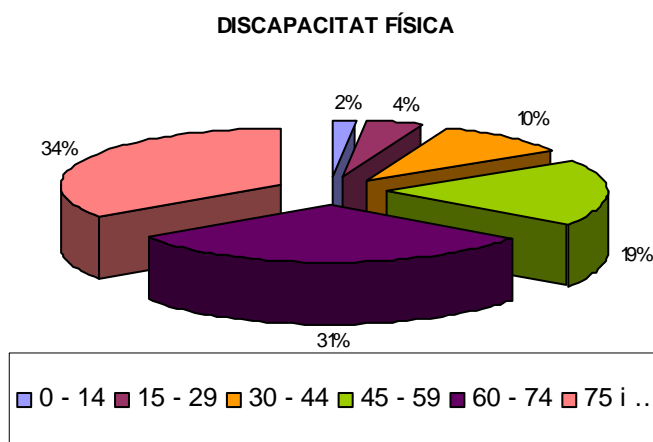


Segons podem observar a la gràfica, es produeix un augment de les discapacitats a mesura que la persona va envellint. A partir de la franja dels quaranta-cinc anys és quan comencem a observar un augment considerable, principalment pel que fa a les discapacitats osteoarticulars, malalties cròniques i trastorns mentals.

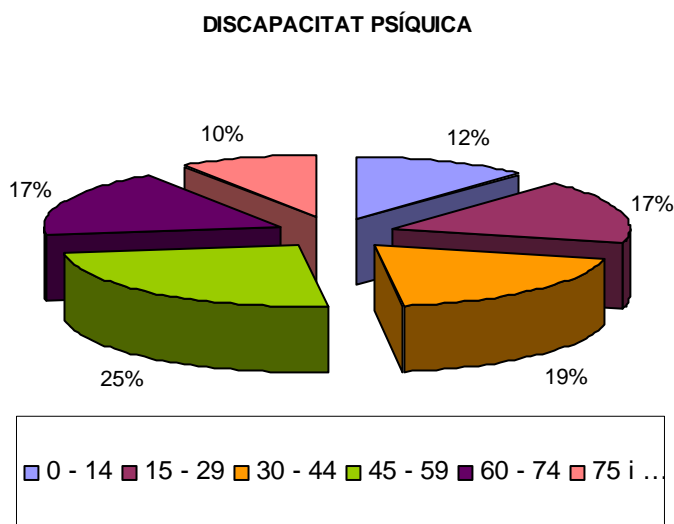
A la franja d'edat d'entre 30 i 44 anys podem observar un augment de gairebé totes les tipologies de discapacitats. Aquest fet pot anar relacionat amb la sinistralitat laboral i de trànsit.

La població de més de 60 anys presenta el 55% de les discapacitats diagnosticades a Inca.

A les següents gràfiques es presenten els percentatges, en relació amb les discapacitats, per grups d'edat.

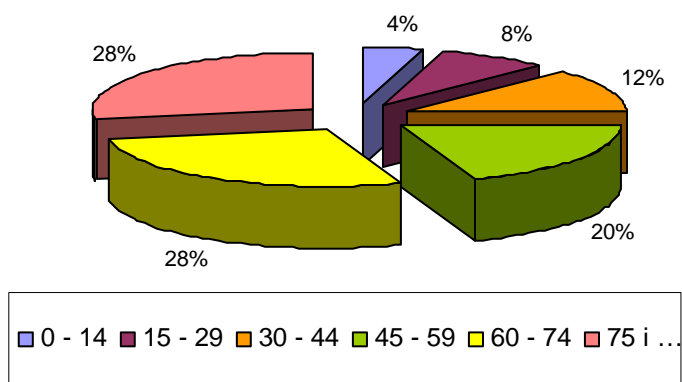


A les franges d'edat a partir dels 60 anys és on hi ha un percentatge més elevat de discapacitats físiques. A les primeres franges d'edat, entre els 0 i els 29 anys, és quan menys casos de persones amb discapacitat física hi ha diagnosticats.



Podem observar que la discapacitat psíquica està més o manco repartida en totes les franges d'edat. Destaquen les situades entre els 29 i els 45 anys.

DISCAPACITAT SENSORIAL



Les discapacitats sensorials presenten també un increment a mesura que avança l'edat de la persona. És a partir dels 60 anys quan hi ha un augment significatiu de les discapacitats sensorials.

La inserció laboral de les persones amb discapacitat a Inca

Respecte a les dades referents a la inserció laboral, segons les dades facilitades per el SOIB d'Inca, hi ha un total de 39 persones amb discapacitat registrades al SOIB. D'aquestes 22 són homes i 17 són dones. Totes aquestes persones tenen el certificat del Centre Base de la Direcció General de Serveis Socials.

Si comparem aquesta dada amb el total de població que hi ha a Inca amb discapacitat segons les dades del Centre Base a febrer de 2005, tenim que un baix percentatge de les persones amb discapacitat en edat de treballar estan inscrites al SOIB com a demandants d'ocupació.

Pel que fa al percentatge de discapacitat diagnosticat, tenim:

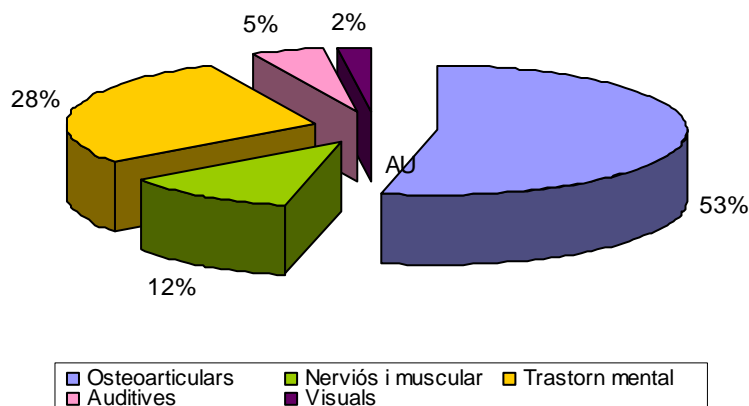
- Entre el 33 i el 64%: 20 homes i 14 dones.
- Entre el 65 i el 74%: 2 homes i 2 dones.
- Més del 75%: 1 dona.

Amb multideficiències hi ha un total de 8 homes i 5 dones.

Les principals discapacitats diagnosticades són:

Osteoarticular	23
Nerviosa i muscular	5
Trastorn mental	12
Auditiva	2
Visual	1

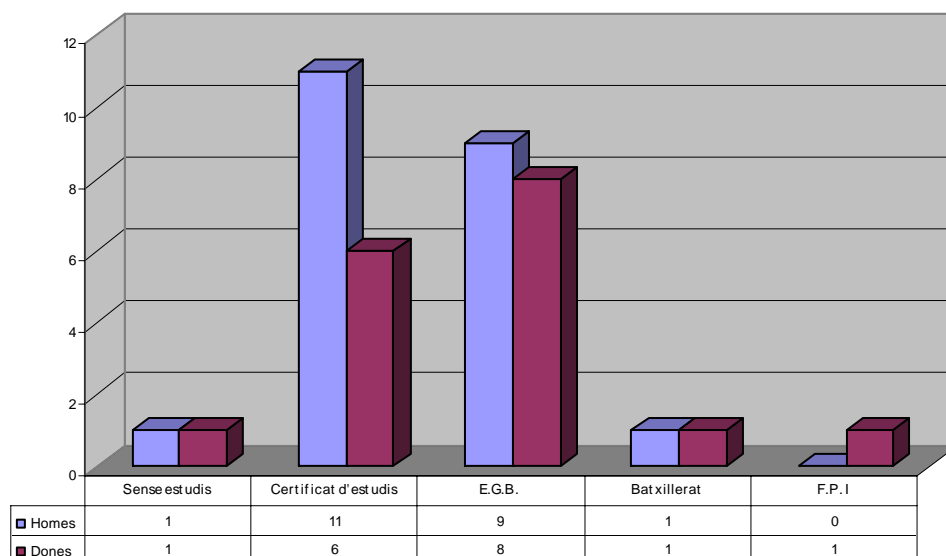
Tipologia de discapacitats



El 65% de les persones registrades presenten algun tipus de discapacitat física. Amb discapacitat psíquica hi ha el 28% de persones registrades i la resta, el 7%, presenta algun tipus de discapacitat sensorial.

D'entre totes aquestes persones, n'hi ha 11, 6 homes i 5 dones, que són aturats de llarga durada. Això suposa el 28% de les persones registrades.

Respecte a la formació que tenen:



El 41% dels homes tenen estudis primaris finalitzats. Tant sense estudis com amb estudis secundaris, hi ha un 4,5%. La resta, el 50%, tenen el certificat d'estudis.

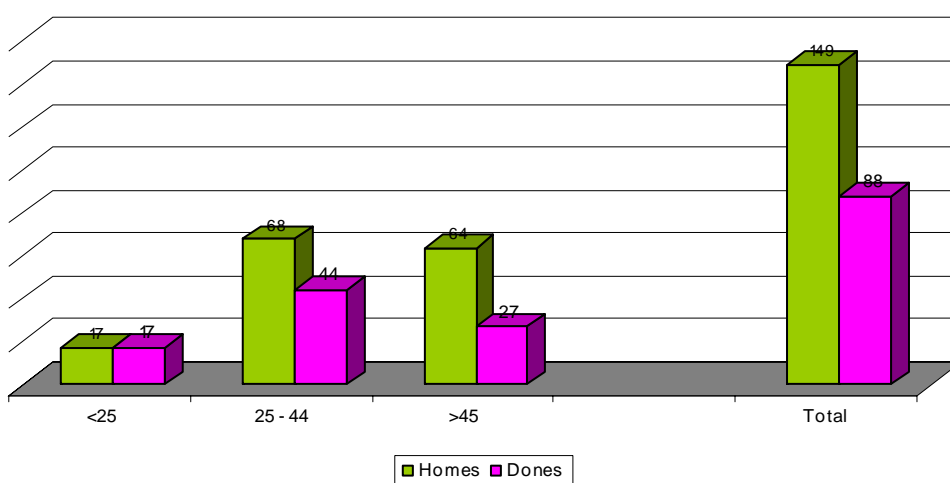
Les dones amb estudis primaris suposen el 47%. Amb estudis secundaris hi ha un 6% que té el batxiller i un 6% que han fet formació professional. Amb el certificat d'estudis hi ha un 35% i el 6% restant no té estudis.

Les ocupacions a les quals poden accedir són diverses i vénen establertes en el diagnòstic fet pel Centre Base. Entre elles destacar:

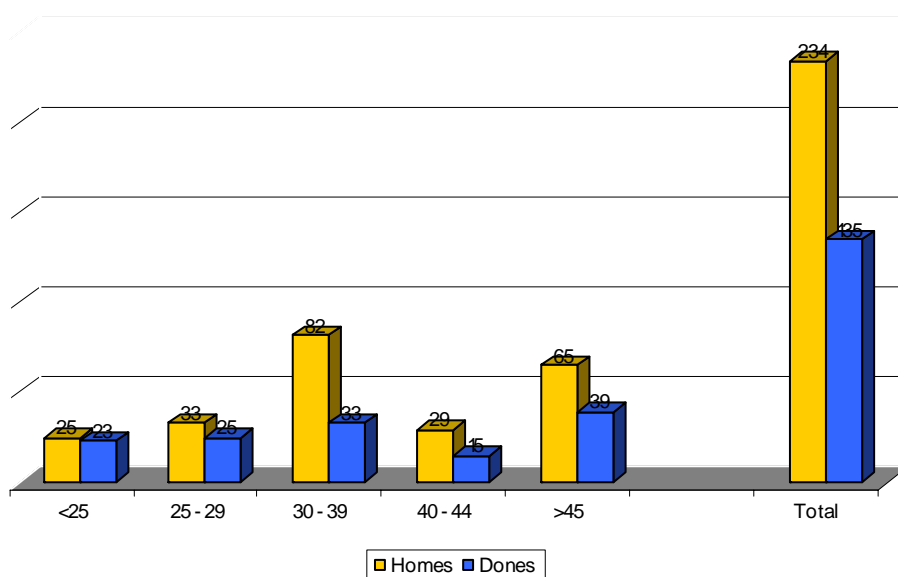
- vigilant en general
- auxiliar administratiu
- sabater
- escombrador
- personal de neteja d'oficines
- dependent
- reposador
- ajudant de càrrega i descàrrega
- manobre
- ordenança
- peó agrícola

Pel que fa a la contractació de persones amb discapacitat, segons les taules estadístiques del SID (Servicio de Información sobre Discapacidad), el mes de novembre de 2005 a la comunitat de les Illes Balears hi havia un total de 237 contractes de minusvàlids; d'aquests 149 eren d'homes i 88 eren de dones. De contractes temporals per a minusvàlids n'hi havia 314, 234 corresponents a homes i 135 a dones.

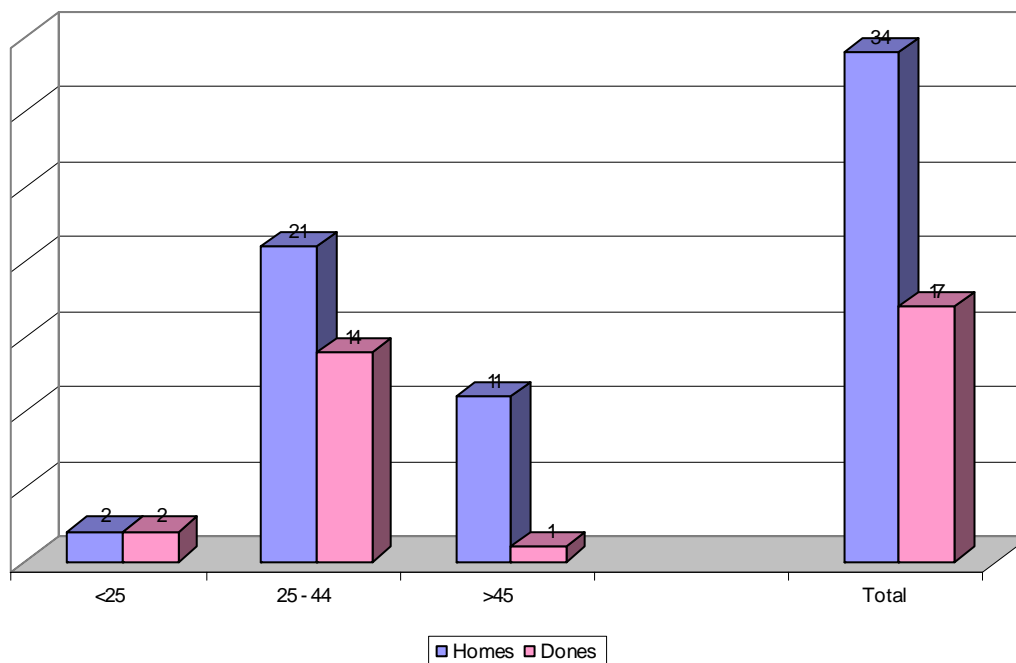
Contractes de minusvàlids



Contractes temporals de minusvàlids



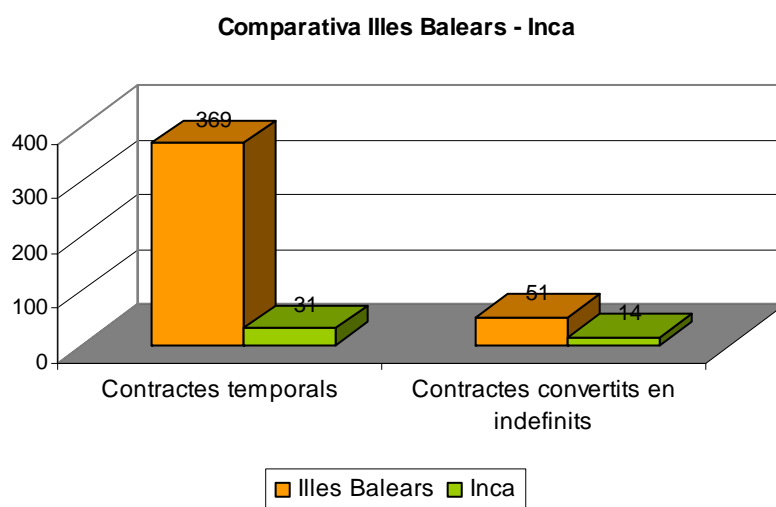
Contractes temporals de minusvàlids convertits en indefinits



Si fem referència a la contractació al municipi d'Inca, segons les dades facilitades pel SOIB, tenim que al llarg de tot l'any s'han fet 15 contractes temporals a temps complet i que els temporals a temps parcial que hi havia s'han prorrogat; 2 dels contractes per a minusvàlids que hi havia a temps parcial han passat a ser a temps complet; 10 contractes indefinits a temps complet, 2 a temps parcial i 2 fixos discontinus. El que no podem saber perquè la base de dades no ho permet és si totes aquestes contractacions s'han fet al municipi d'Inca o si són de tota la comarca.

Si comparem aquestes dades amb les que tenim a nivell de les Illes Balears, trobem que a Inca es registren el 8,4% dels contractes temporals que es fan.

El nombre de contractes indefinits que es fan a Inca suposa el 27,5% del total de contractes que es fan a les Balears.



Dades educatives

Les dades que es presenten a continuació fan referència als alumnes escolaritzats als centres educatius d'Inca. No s'han extret únicament les dades referents als alumnes residents a Inca, sinó que es presenten totes en general.

Estudis primaris

Al municipi Inca hi ha un total de 85 alumnes amb NEE escolaritzats als diferents centres, tant públics com concertats i privats, segons les dades facilitades per l'EOEP del sector d'Inca. D'aquests, 65 presenten discapacitats psíquiques, 14 sensorials i 6 físiques.

Estudis secundaris

Respecte a les dades disponibles dels alumnes que es troben cursant estudis secundaris als diferents centres d'educació secundària a Inca, només tenim les de l'IES Pau Casesnoves, del col·legi concertat Sant Vicenç de Paül i del Col·legi La Salle, ja que són els únics centres que ens han fet arribar les dades que els sol·licitarem. Ens manca la informació de l'IES Berenguer d'Anoia i dels col·legis Beat Ramon Llull, Pureza de Maria, Santo Tomás de Aquino–Liceo Santa Teresa.

De les dades obtingudes es desprèn que hi ha un total de 62 alumnes amb NEE escolaritzats. D'aquests 18 tenen el certificat expedit per el Centre Base que reconeix el seu grau de minusvalidesa.

A primer d'ESO hi ha un total de 19 alumnes; a segon, 21 alumnes; a tercer, 9 alumnes; a quart, 10; i als cicles formatius, 3 alumnes.

Centres d'educació especial

Pel que fa referència als centres d'educació especial, a Inca hi ha un total de 54 alumnes escolaritzats al centre Joan XXIII, d'aquests:

- Etapa d'educació infantil: disposen de dues unitats/aules concertades, una per a alumnes amb plurideficiències i una altra per a alumnes amb trastorns greus de la personalitat/autistes, amb un total de sis alumnes.
- Etapa d'educació bàsica: tenen tres unitats/aules concertades per als alumnes amb plurideficiències; tres per als alumnes amb trastorn greu de personalitat/autistes; i dues per a alumnes amb discapacitat psíquica. El total d'alumnes en aquesta etapa és de 34.

- Etapa de transició a la vida adulta: hi ha un total de 14 alumnes distribuïts en dues unitats: una de plurideficients i una de trastorn greu de la personalitat/autistes.

ELS RECURSOS

A l'hora de realitzar el següent estudi hem contemplat l'anàlisi de tots els recursos generals i específics que podien tenir alguna utilitat per a les persones amb alguna discapacitat.

Els recursos existents al municipi d'Inca s'han obtingut des de diferents llistats actualitzats.

De totes les dades investigades només hi ha hagut un recurs que ja no existeix: **AMIC (Associació de Minusvàlids d'Inca i Comarca)**, que funcionà durant 10 o 12 anys i finalment desaparegué perquè no hi assistia gent.

També hem trobat recursos que estan ubicats a Palma i fan feina amb persones d'Inca i voltants. És per això que hem cregut necessari també contemplar-los.

La història dels recursos específics per a gent amb discapacitat no és gaire llunyana. La majoria ha començat al voltant dels anys 1990 i des de l'associacionisme s'ha preocupat per les dificultats fins a l'actualitat.

Aquest és el cas de Joan XXIII, que amb el Patronat, que porta el mateix nom, inicià una de les primeres tasques al municipi d'Inca. Es Garrover també començà de la mateixa manera.

També hi ha altres associacions que encara lluiten perquè les seves problemàtiques siguin contemplades com una discapacitat (**Associació de Fibromiàlgia**, entre d'altres).

Les institucions començaren a donar suport econòmic a poc a poc a través de subvencions, fet que ha permès que puguin establir les seves accions.

El camí, però, encara no és suficient.

La recollida de dades s'ha realitzat a partir de dos qüestionaris, en què es demana el tipus d'atenció de cada recurs, col·lectiu que atenen, ubicació, entre d'altres (s'adjunta a l'annex).

L'entrevista amb cada recurs s'ha fet de forma personalitzada i les dades s'han analitzat de forma qualitativa.

Dels resultats obtinguts, que s'elaboren més endavant, destaquem principalment que encara queda molta feina per fer.

Sobretot, es fa necessària una nova visió de la discapacitat que no passi per allò que és assistencial.

S'ha de millorar la sensibilització, els recursos humans i professionals, les barreres arquitectòniques, les línies de comunicació i coneixement entre els recursos, el suport des de les institucions (econòmic i moral), la inversió en noves tecnologies, la incorporació de més recursos d'oci i temps lliure, i la manca de treball amb el teixit empresarial.

La participació als recursos és molt irregular. Allà on més assisteixen les persones discapacitades és al centre de Serveis Socials. Pel que fa als recursos formativolaborals la participació és molt baixa; al que més assisteixen és al recurs d'orientació laboral (OLOA) i al que menys, als cursos de formació.

Nom de l'entitat: **ONCE. Agència administrativa d'Inca**

Responsable: **Rodrigo Badillo**

Adreça: **c. de Ramon Llull, 73. 07300 INCA**

Telèfon de contacte: **971500668**

Fax: **971505961**

E-mail: onceillesbalears@once.es

Estructura organitzativa: **depèn de la Delegació Territorial de l'ONCE de Palma**

Tipus de discapacitat: **visual o diverses**

Professionals: **treballadors socials i tècnics d'adaptació (vénen de Palma)**

Serveis que ofereix: **Inserció laboral dels afiliats a l'ONCE (venda de cupons), cursos de formació i adaptació al lloc de feina; suport a la tramitació del certificat de l'IBAS; cursos de formació i activitats de temps lliure**

Recursos que utilitza: **Serveis Socials de la delegació de Palma**

Nom de l'entitat: **NEXUS-MENTE**

Responsable: **Catalina M^a Llompart Mateu**

Adreça: **av. dels Reis Catòlics, 45, baixos. 07300 INCA**

Telèfon de contacte: **971500895**

Fax: **971500895**

E-mail: catallompart@hotmail.com

Estructura organitzativa: **privada**

Tipus de discapacitat: **qualsevol que estigui relacionada amb problemes
neurològics (18 a 85 anys).**

La infància, només la treballen puntualment

Professionals: **neuropsicòloga i psicòloga de suport**

Serveis que ofereix: **psicologia clínica (NEXUS): psicoteràpia d'adolescents,
adults i gent major**

**Rehabilitació cognitiva (MENTE): demències, trastorns
cranioencefàlics (TCE), accidents vasculars, altres**

Recursos que utilitza: **Es Garrover, Associació AFAMA de Pollença (alzheimer),
Atenció Primària i recursos de Palma**

Nom de l'entitat: **INTRESS: Projecte Formatiu Apuntat i**

Repunta

Responsable: **Natalia Reinares**

Adreça: **c. del General Rodríguez Casademunt, 3. 07300 INCA**

Telèfon de contacte: **606374081/606392214**

Fax: **971466700**

E-mail: rmi@intress.org

Estructura organitzativa de l'entitat: **Associació sense ànim de lucre que rep
subvencions de la Conselleria de Treball i
Formació i del Consell de Mallorca**

Tipus de discapacitat: **qualsevol sempre que es pugui adaptar al taller**

Professionals: **director, monitor i auxiliar administratiu**

Serveis que ofereix: **Inserció laboral, orientació en habilitats socials, formació
teoricopràctica: tallador (homes) i repuntador (dones), riscos
laborals i possibilitat de pràctiques en empreses.**

Dirigit a persones amb risc d'exclusió social

Recursos que utilitza: **S'Eix (Consell de Mallorca), UNAC i coordinadora**

Nom de l'entitat: **Àrea de Formació, Ocupació i Treball de
l'Ajuntament d'Inca: Programa EQUAL**

Responsables:

Regidora de l'Àrea de Formació, Ocupació i Treball: Inés Maroto Linares

Coordinador: Fermín Gallego Póveda

Tècniques: Bàrbara Vila i Àngels Bullich

Adreça: **c. del General Rodríguez Casademunt, 3. 07300 INCA**

Telèfon de contacte: **971 507750/ 971 883969**

Fax: **971 507755**

E-mail: inesmaroto@incaformacio.com

barbaravila@incaformacio.com i angelsbullich@incaformacio.com

Estructura organitzativa: **Ajuntament d'Inca i subvencions que rep de diferents
entitats públiques**

Tipus de discapacitat: **des del Programa EQUAL atenen persones discapacitades
(psíquics, físics, sensorials i pluridiscapacitats) de 16 a 64
anys per afavorir la inserció laboral.**

Professionals: **2 tècniques (psicòloga i pedagoga) i 2 auxiliars administratives**

Serveis que ofereix:

- **Servei d'Orientació Laboral: orientació, informació i assessorament en la recerca de feina per a persones desocupades de 16 a 64 anys**
 - **OLOA**
 - **SOG**
- **Agent de Desenvolupament Local (AODL): assessorament a emprenedors en l'elaboració de projectes de desenvolupament local.**

- **Cursos de formació contínua i ocupacional per a persones desocupades i treballadors en actiu**
- **Programes escola taller per a joves desocupats menors de 25 anys per aprendre oficis i afavorir la inserció professional.**
- **Programes de taller d'ocupació per a persones desocupades majors de 25 anys per aprendre oficis específics i afavorir la inserció laboral**

Recursos que utilitza: **el SOIB, Conselleria de Treball i Formació, empresaris i altres.**

Nom de l'entitat: **ES GARROVER**

Responsable: **Petra Valero González**

Adreça: **c. de Llorenç Villalonga, 13, baixos**

Telèfon: **971/507407**

Fax: **ídem**

E-mail: info@esgarrover.com

Estructura organitzativa: **associació sense ànim de lucre que rep subvencions d'organismes públics i privats com S'Institut, Direcció General del Govern, Ib-Salut, Ajuntament d'Inca, "la Caixa", Sa Nostra i d'altres**

Tipus de discapacitat: **persones majors de 18 anys amb problemes de salut mental (psíquiques)**

Professionals: **psicòleg, DUE, monitora al centre de dia, 2 coordinadors, personal de suport i voluntaris**

Serveis que ofereix: **UCR (Centre de Dia), Club Social i Inserció Laboral**

Recursos que utilitza: **Serveis Socials de l'Ajuntament d'Inca i USM**

Nom de l'entitat: **Residència de Malalts mentals d'Inca. S'Olivar de Ca's Català**

Responsable: **Sandra Coll**

Adreça: **urbanització s'Ermita. Parcel·la 339. Polígon 11**

Telèfon de contacte: **971503065 / 600634658**

Fax: **971503065**

E-mail: amayol@gesma.caib.es **Antoni Mayol** (coordinador del servei)

Estructura organitzativa: **depèn de GESMA**

Tipus de discapacitat: **psíquica, malaltia mental greu, principalment esquizofrènia**

Professionals: **psicòloga, 12 monitors i una persona de neteja**

Serveis que ofereix: **rehabilitació individual prioritant la inserció social**

2 miniresidències, 1 pis tutelat i 12 pisos

per a persones de 18 a 65 anys

Recursos amb els quals fa feina: **Unitat de Salut Mental (USM), Es Garrover, Escola**

d'Adults de l'Ajuntament, Servei d'Integració Laboral

de GESMA (SIL) i residència "Es Vivero"

Nom de l'entitat: **PER ENVANT S. L.**

Responsable: **Andreu Genestra**

Adreça: **c. del General Rodríguez Casademunt, 3. 07300 INCA**

Telèfon de contacte: **971 507342**

Fax: **971507343**

E-mail: andresgenestra@envant.e.telefonica.net

Estructura organitzativa: **societat Limitada que rep diferents subvencions de la Conselleria de Treball i Formació, Conselleria de Comerç i Indústria, “Sa Nostra”, “la Caixa” i l’Ajuntament d’Inca amb la cessió del local i equipaments. També es finança del que recullen de la venda de sabates a través de la comercialització de la marca i del que reben des de la Fundació Envant**

Tipus de discapacitat: **qualsevol persona que es pugui inserir en el mercat laboral**

Professionals: **gerent i 3 professors**

Serveis que ofereix: **dirigits a persones amb risc d’exclusió social. Formació, inserció laboral i formació contínua un cop que la persona fa feina**

Nom de l'entitat: **AMADIBA**

Responsable: **Elvira Jiménez Rozas. Inca: Marian Vives (667585685)**

Adreça: **c. de Son Gibert, 11, baixos. Palma**

Telèfon de contacte: **971476895**

Fax:

E-mail: amadiba@teleline.es

Estructura organitzativa: **subvenció des del Govern balear, "Sa Nostra",
"la Caixa", UNAC i FEAPS**

Tipus de discapacitat: **psíquics i pluridiscapacitats**

Professionals: **responsable (auxiliar tècnic educatiu), voluntaris formats per
l'entitat que actuen com a monitors, psicòloga i TS que dona
suport a la família i a la persona discapacitada**

Serveis que ofereix: **a Inca fa feina amb activitats de lleure (escola d'estiu,
vacances escolars, altres), a les quals també contempen
hàbits d'higiene, neteja, alimentació, relació social i suport a
les famílies. A Palma té 3 habitatges tutelats, un centre
de dia i una residència**

Recursos que utilitza: **recursos comunitaris d'Inca i l'escola pública**

Nom de l'entitat: **CENTRE JOAN XXIII**

Responsable: **Clàudia Bauzà**

Adreça: **c. de Menorca, 55**

Telèfon de contacte: **971881038 / 971880110**

Fax: **971880561**

E-mail: joan23@wmega.es

Estructura organitzativa: **patronat prominusvàlids psíquics de la comarca d'Inca**

Tipus de discapacitat: **NEE permanents ja siguin discapacitats o pluridiscapacitats**

Professionals: **al centre d'educació especial treballen actualment unes 30**

persones entre mestres (entre els quals s'inclouen els de la pedagogia terapèutica), psicòlegs, TS, fisioterapeutes i altres auxiliars educatius. Els serveis residencials i el taller ocupacional funcionen amb una llista única amb un barem

Serveis que ofereix: **centre d'educació especial, residències (sa Creu, ses**

Garrigues d'Amunt i es Casal), taller ocupacional Son Agulló, programa Respir, activitats de lleure, esport adaptat, integració comunitària, clubs esportius i associacions de pares i familiars

Recursos que utilitza: **escoles públiques, UNAC i FEAPS, entre d'altres**

Nom de l'entitat: **ASPAS (Associació de Pares de Sords)**

Responsable: **Juan Manuel Vidal**

Adreça: **c. de Costa Rica, 23, baixos. Palma. Av. de Jaume I, 57, baixos. Inca**

Telèfon de contacte: **971458150 (Palma) / 971501119 (Inca) Fax: 971280786**

E-mail: jvidal@aspasmallorca.com

Estructura organitzativa: **associació sense ànim de lucre**

Tipus de discapacitat: **auditiva**

Professionals: **8 persones (psicòlegs, pedagogs i psicopedagogs) per al servei
d'inserció laboral i logopedes de suport**

Serveis que ofereix: **suport de logopèdia, atenció a la família i psicosocial, suport
social, atenció psicològica i d'inserció laboral.**

Recursos que utilitza: **de la mateixa entitat, a més de tots els que compten estant a
la taula de Treball amb Suport (treball en xarxa)**

Nom de l'entitat: **SOIB (Servei d'Ocupació Illes Balears)**

Responsable: **Francisca Ramis Pons**

Adreça: **av. del Raiguer, 109. Inca. C. de Teodoro Canet, 31. Alcúdia**

Telèfon de contacte: Inca **971-881103** Fax: **971-503522**

Alcúdia **971-549398** Fax: **971-549387**

E-mail: framis@dgpresup.caib.es

Estructura organitzativa: **administració pública**

Professionals: **directora, orientador laboral, cap d'àrea, 9 auxiliars administratius i
altres de suport en temps de campanya**

Serveis que ofereix: **inscripció, ofertes de feina, orientació laboral en procés,
formació per a persones aturades i en actiu, tallers
d'ocupació, escoles taller i altres**

Nom del programa: **ERGON**

Entitats participants: - **S'Institut de Serveis Socials i Esportius de Mallorca. Treball amb Suport.**

- **Coordinadora**
- **ASPAS**

Adreça: **Centre Comarcal d'Inca. Av. d'Alcúdia, 25. Inca**
C. del General General Riera, 67. Palma

Telèfon de contacte: Inca **971880216**
Palma **971763325**

Estructura organitzativa: **servei cofinançat pel Govern balear, el Fons Social Europeu i l'Institut**

Tipus de discapacitats: - **S'Institut: discapacitat psíquica**
- **Coordinadora: discapacitat física i/o plurideficiència**
- **ASPAS: discapacitat auditiva**

Professionals: **psicològs, pedagogs, logopedes, preparadors laborals i preparadors socials**

Serveis que ofereix:

- **itinerari integrat d'inserció que treballa perquè les persones amb discapacitat psíquica, física i/o auditiva de Mallorca assoleixin una millora en la qualitat de vida mitjançant l'accés a l'ocupació en el mercat laboral ordinari**
- **orientació en la seva trajectòria laboral**
- **informació i difusió del programa de Treball amb Suport a les empreses**
- **selecció del treballador més indicat per al lloc de feina**

Nom de l'entitat: **EOEP(Equip d'Orientació Educativa i
Psicopedagògica)**

Dependència: **Conselleria d'Educació i Cultura**

Responsable: **Catalina Enrich**

Adreça: **c. d'Antoni Torrandell, 59**

Telèfon de contacte: **971506103**

Estructura organitzativa: **administració pública**

Professionals: **(*)**

Serveis que ofereix: **(*)**

(*) Aquesta fitxa està incompleta perquè no vàrem poder concertar entrevista amb ells per dificultats diverses.

Si s'analitzen les diferents fitxes dels recursos podrem observar que hi ha recursos a Inca exclusivament, però que la majoria són a Palma i a Inca pels motius que explicàvem a la introducció; primer s'iniciaren a la ciutat de Palma i després a poc a poc anaren instaurant-se a Inca o a altres ciutats de Mallorca.

També hi ha altres recursos que no han arribat a Inca i que es troben únicament a la ciutat de Palma.

A continuació descriurem aquells recursos que són exclusivament a Palma o que no tenen la seva seu a Inca i aquells que no hem inclòs en les fitxes de recursos d'Inca:

- **ASSOCIACIÓ DE LLUITA ANTISIDA DE LES ILLES BALEARS**
Pl. del Cardenal Reig, 4, 1r A.
07004 **Palma de Mallorca**

Telèfon: **971714488** i **971715566** Fax: **971496218**
www.alas-balears.com

- **COORDINADORA**
C. de Vinyassa, 12 C
07005 **Palma de Mallorca**

Telèfon:**971771229** Fax:**971460276**
coordina@bitel.es

- **XARXA D'RMI DE PROJECTES I SERVEIS D'ORIENTACIÓ**
C. del General Riera, 111
07010 **Palma de Mallorca**

Telèfon: **971173760** Fax: **971173935**
www.conselldemallorca.net

- **AMADIP. ESMENT**
C. d'en Bosc, 1
07002 **Palma de Mallorca**

Telèfon: **971711627** Fax: **971722332**
www.amadipesment.org

- **SERVEI D'ORIENTACIÓ COOPERATIVA. COOPERATIVES DE TREBALL**
C. del Pare Bartomeu Pou, 52, pral. 2^a
07003 **Palma de Mallorca**

Telèfon: **971205028** i **971294769** Fax: **971294769**
www.cooperativesdetreball.coop

- **SIL (SERVEI D'INSERCIÓ LABORAL) de persones amb malaltia mental severa**
GESMA
Camí de Jesús, 40
07010 **Palma de Mallorca**

Telèfon: **971212125**
sil@gesma.caib.es

- **ASSOCIACIÓ JOVES EMPRESARIS DE BALEARS**
C. de Joan Alcover, 32 B
07006 **Palma de Mallorca**

Telèfon: **971777316** Fax: **971777385**
info@joves.com

- **SOIB (XARXA D'ORIENTACIÓ LABORAL): MANCOMUNITAT DEL NORD**
Edifici municipal de la Platja de Muro
Av. de s'Albufera, 33
07458 **Platja de Muro**

Telèfon: **971892420**
www.mancomunitatnord.net

- **PALMA SEGLE XXI: INSERCIÓ LABORAL DE PERSONES DISCAPACITADES**
Palma de Mallorca

- **TREBALL AMB SUPORT: S'INSTITUT DE SERVEIS SOCIALS I ESPORTIUS DE MALLORCA**
C. del General Riera, 67
07010 **Palma**

Telèfon: **971761563** Fax: **971760475**
jfuster@conselldemallorca.net

- **PIMEM**
C. del Bisbe Llopart, 70 1r.
07300 **Inca**

Telèfon: **971502791** Fax: **971880356**
feimempresa.pf@pinem.es
També a Palma i Manacor

- **UNAC (UNIÓ D'ASSOCIACIONS I CENTRES D'ASSISTÈNCIA A DISCAPACITATS DE BALEARS)**
C. Cala Blanca, 2
07009 **Palma de Mallorca**

Telèfon: **971470707** Fax: **971471006**
Unac1@unac.e.telefonica.net

- **CENTRO OCUPACIONAL ISLA**
C. de Gabriel Carbonell, 105
07008 **Palma de Mallorca**

Telèfon: **971760010** Fax: **971763751**
spastor@planalfa.es

- **APROSCOM (ASSOCIACIÓ PROTECCIÓ DISCAPACITATS PSÍQUICS DE MANACOR)**
C. des Canyar, s/n
07500 **Manacor**

Telèfon: **971552625** Fax: **971844849**
sil@aproscm.org

- **GIRASOL**
C. de Lope de Vega, 1 baixos
07013 **Palma de Mallorca**

Telèfon: **971285123**

- **ASPROM**
C. de Pascual Ribot, 6
07011 **Palma de Mallorca**

Telèfon: **971289052** Fax: **ídem**
asprom@asprom.net

Possiblement ens quedaran més recursos en el tinter, però hem fet aquesta classificació pensant que és la més bàsica.

Si alguna entitat no hi està inclosa, ens disculpem i animem que s'inscriguin per a la recollida de dades de la guia de recursos que publicarem al final de la nostra actuació.

Poden fer-ho a la pàgina web: www.incaformacio.com

Finalment, només ens queda esmentar aquelles entitats que no han contestat; a totes elles també les convidem a participar.

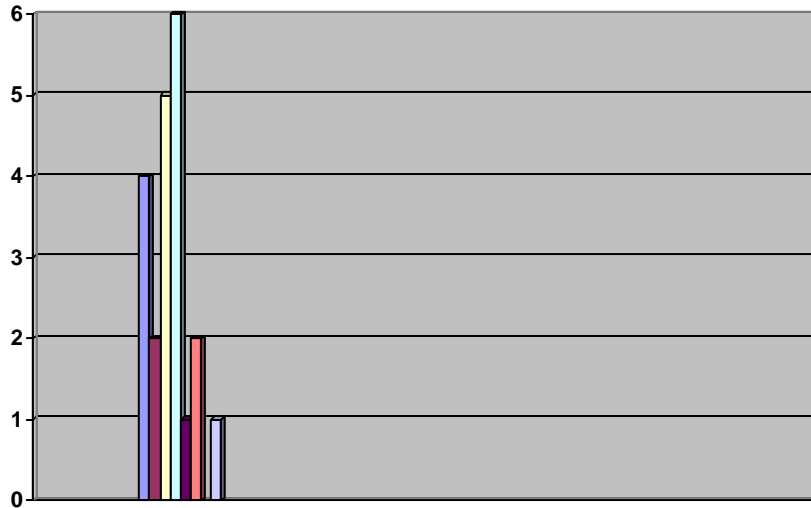
CONCLUSIONS

Els resultats que es mostren a continuació són el recull de totes les dades de les entrevistes que s'han realitzat amb els recursos del municipi d'Inca durant els mesos d'octubre, novembre i desembre de 2005.

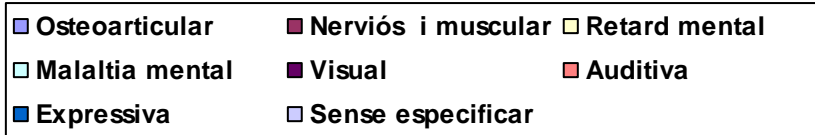
Aquest estudi analitza les dades de forma qualitativa, tot i que s'han representat amb diagrames de barres perquè siguin més gràfiques.

El comentari que acompanya les gràfiques és el més representatiu de tots; al final, però, es realitza un recull de les conclusions més significatives.

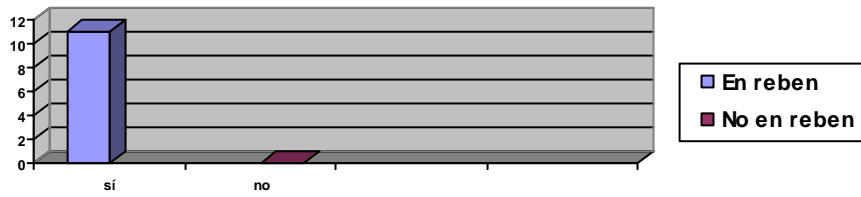
Per **dades de discapacitat:**



Les discapacitats més rellevants són la malaltia mental i el retard mental.

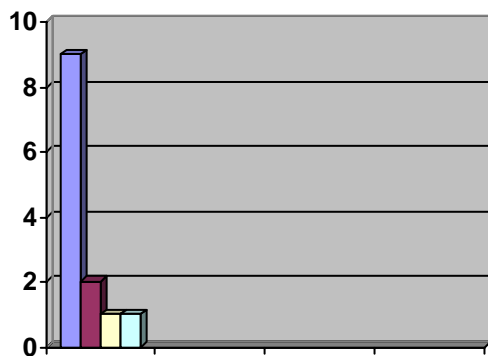


Per si reben pensió:



Totes les persones amb discapacitat reben una pensió.

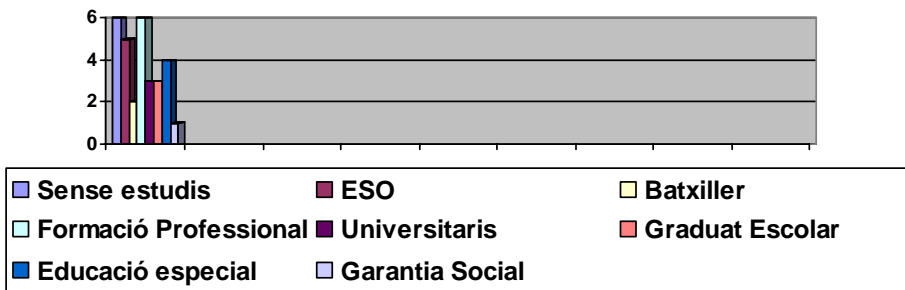
Pel tipus de pensió que reben:



Majoritàriament es cobra la pensió no contributiva. És també important ressaltar que aquesta no és suficient per a la millora social i laboral.

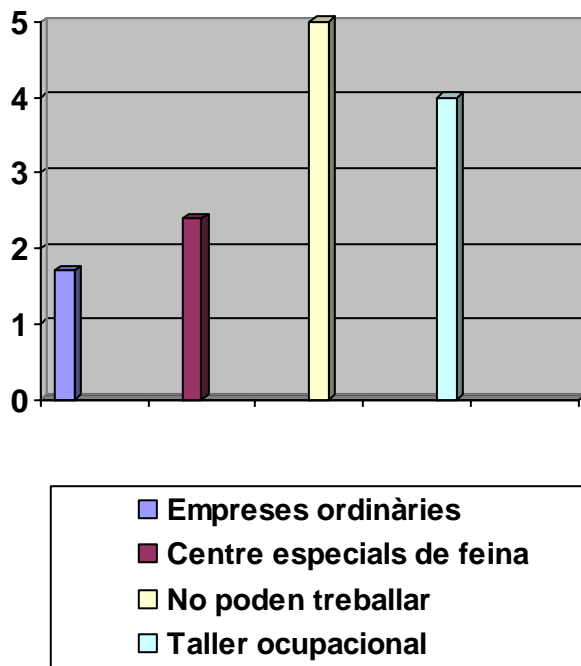
- No contributiva
- Per incapacitat laboral
- Gran invalidesa
- Pensió parcial

Per dades de formació:



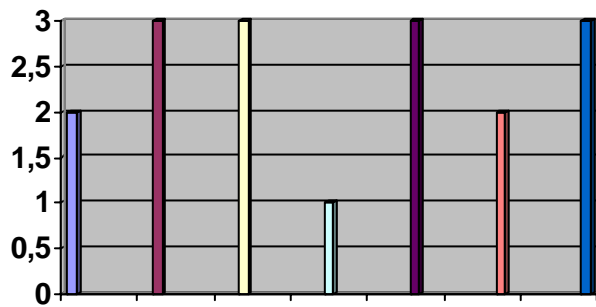
La formació és un punt feble per a les persones discapacitades.

Per dades laborals:

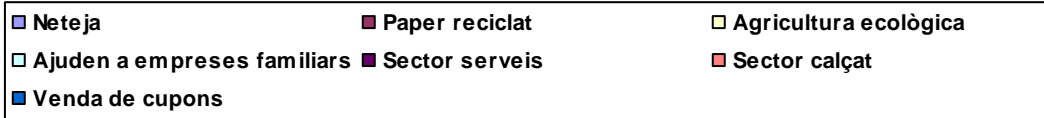


La dada més rellevant és que les persones discapacitades que poden treballar encara tenen moltes dificultats d'inserir-se a les empreses ordinàries.

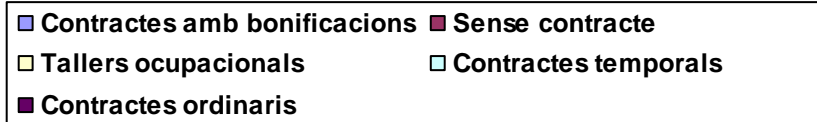
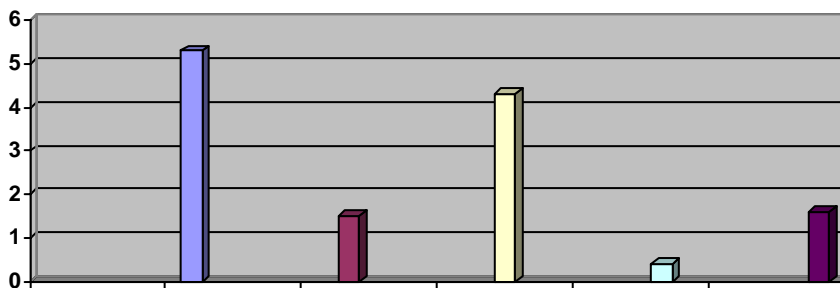
Per tipus de feina:



La majoria de les persones discapacitades tenen un tipus de feina molt restringit.

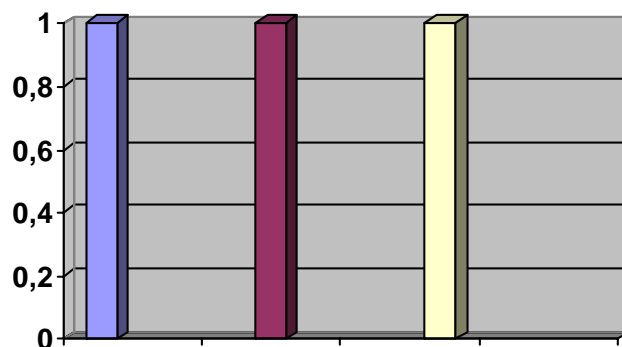


Per tipus de contracte:



Els contractes amb bonificacions són els més utilitzats.

Per tipus d'experiència laboral:



L'experiència laboral de les persones amb discapacitat és molt reduïda.

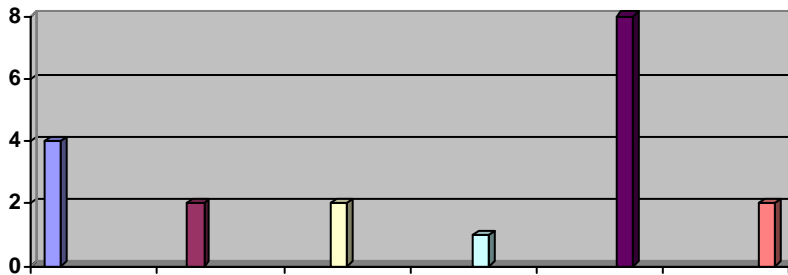
■ Monitors d'estiu ■ Sector calçat ■ Pràctiques a empreses ordinàries

Per dificultats per trobar feina:



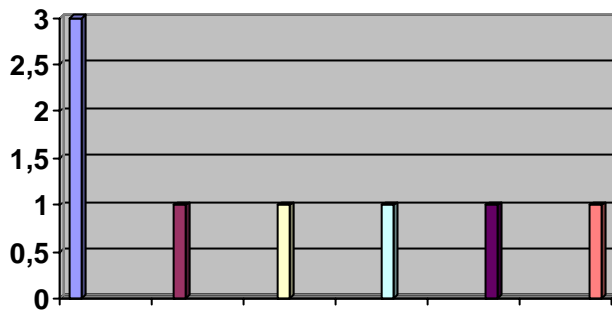
Les persones discapacitades tenen especials dificultats per trobar feina.

Per tipus de dificultats:



La mateixa discapacitat és encara una dificultat per a la inserció laboral.

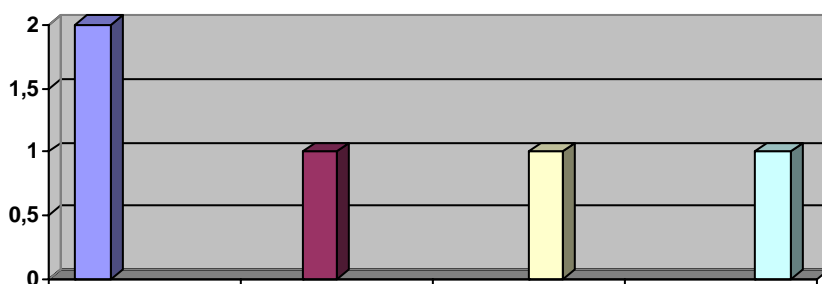
Per recursos utilitzats per cercar feina:



Els recursos utilitzats són molt heterogenis.

Per possibles **interessos professionals i formatius**:

Els interessos són heterogenis i depenen de la situació que envolta la persona discapacitada.



■ Treball adaptat a empreses ordinàries ■ Formació que afavoreixi trobar feina
■ Formació per ocupar el temps lliure ■ Altres

Al municipi d'Inca observem que les discapacitats més rellevants són la salut mental i el retard mental, seguides de les físiques (osteoarticular).

Tot i que aquestes persones reben pensions, majoritàriament no contributives, no serveixen per cobrir les necessitats bàsiques, fet que no afavoreix la seva inserció social.

Un 15,38% necessita recórrer al centre de Serveis Socials d'Inca per diferents demandes, de les quals un 6,8% estan relacionades amb la dificultat d'inserció laboral.

La formació és un punt feble; no només tenen mancances en aquest camp, sinó que a més a més no cerquen recursos de formació per avançar.

El punt de partida per a aquest col·lectiu és la formació professional i l'educació especial.

On hi ha més preparació en la formació és a salut mental, on hi ha persones preparades per desenvolupar càrrecs de tècnics, però que per a la seva discapacitat, en aquest cas psíquica, no poden realitzar-ho.

Al mercat de treball no poden accedir totes les persones discapacitades, ens referim a la gran majoria.

Els que poden treballar estan ubicats a tallers ocupacionals i a centres especials de feina.

Finalment, trobem aquelles persones discapacitades que treballen a empreses ordinàries, una gran minoria.

Aquest fet repercuteix en l'experiència adquirida d'aquestes persones, poca i amb grans dificultats per inserir-se al mercat laboral; és un espiral sense sortida, perquè les experiències de centres especials de feina afavoreixen però no avancen la situació d'aquests.

Si això ho sumem a la dificultat afegida que tenen per la pròpia discapacitat, l'espiral encara es tanca més.

La conclusió a la qual arribem respecte dels recursos i de tota l'anàlisi que hem realitzat és que encara no hi ha un coneixement suficient dels recursos que existeixen en el municipi d'Inca i que entre els propis recursos que fan feina per aquest col·lectiu manca un contacte necessari per ajuntar esforços.

També que les persones discapacitades tenen moltes dificultats afegides al camp de la inserció laboral: barreres arquitectòniques, pensions insuficients, integració social, entre d'altres, que no afavoreixen que aquestes tinguin una motivació positiva cap al mercat de treball.

L'alternativa que aquestes mateixes persones demanen és una **inclusió positiva** dins la societat, i això passa per la inserció en empreses ordinàries.

També es demanda més formació que ajudi a trobar feina. Les persones que són immigrants i tenen alguna discapacitat, per exemple, demanden cursos de castellà bàsic i d'informàtica.

Finalment, aquelles persones que no poden accedir al mercat laboral demanden una formació que els ajudi a ocupar el temps lliure.

CONCLUSIONS FINALS

- ✦ Es pot constatar que a Inca predominen les persones amb discapacitats a nivell osteoarticular i malalties cròniques. A més, el 67% de les persones amb discapacitat presenta multidiscapacitats.
- ✦ Pel que fa als recursos, hi ha un predomini dels que atenen al col·lectiu amb discapacitat psíquica. Gran part dels recursos que hi ha a Inca fa feina amb les persones que tenen algun tipus de discapacitat psíquica, incloent dins aquesta classificació les malalties mentals.
- ✦ El percentatge de persones amb discapacitat augmenta a mesura que la població envella. A partir dels 45 anys es pot observar que hi ha un increment de les discapacitats a nivell físic i dels trastorns mentals. La població major de 60 anys presenta el 55% de les discapacitats diagnosticades a Inca.
- ✦ Respecte a la inserció laboral, només 39 persones estan registrades al SOIB com a demandants d'ocupació. Aquesta dada pot significar o bé que les persones amb discapacitat es registren al SOIB sense que consti la seva discapacitat per poder tenir un ventall de possibilitats més ampli, o bé que no s'inscriuen com a demandants o utilitzen altres recursos per a la recerca. Una altra dada significativa és que els que s'hi inscriuen són majoritàriament els que tenen algun tipus de discapacitat física i d'aquests el 28% és població en atur de llarga durada. D'aquí es poden constatar les especials dificultats que té aquest col·lectiu a l'hora d'inserir-se laboralment.
- ✦ A partir de les dades obtingudes es corroboren els resultats de l'estudi que es va realitzar l'any 2000 per part de la UIB, en què l'índex de població activa en aquest col·lectiu és baixíssim. No obstant això, segons es desprèn de l'Enquesta de població activa 2002, les Balears són la quarta comunitat autònoma amb una taxa d'activitat i ocupació més elevada de les persones amb discapacitat.
- ✦ Pel que fa a la situació educativa, a tots els nivells hi ha alumnes amb NEE, des de primària fins a secundària i fins i tot als cicles formatius. Són menys les persones que continuen els seus estudis una vegada acabada l'etapa obligatòria.


- ✚ Tot i que hi ha moltes associacions, no estan intercomunicades. No totes es relacionen entre si i treballen de manera autònoma. Això es pot explicar sobretot per la feina del dia a dia, que no els ha permès encara dedicar-se a aquest àmbit.
- ✚ No manca sensibilització per part de la població d'Inca cap a les persones amb discapacitat, però sí un canvi de mentalitat cap a allò positiu i no protector.
- ✚ L'oferta formativa no respon a les necessitats reals del col·lectiu.
- ✚ Pel que fa al mercat laboral:
 - el sector industrial és el més potent (30% de l'ocupació), però l'atractiu per fer feina en aquest sector és baix, tot i que hi ha cultura empresarial.
 - gran sector comercial perquè la gent del municipi fa les compres a la població, el 86%.
 - només un 55% de la població fa feina a Inca.
 - problemes d'inserció laboral, especialment de les dones.

Algunes de les conclusions a les quals hem arribat van en consonància amb el que es reflecteix a l'enquesta d'àmbit nacional de la població activa del segon trimestre de 2002 referent a les persones amb discapacitat i la seva relació amb l'ocupació, on es desprèn que:

- ✚ La discapacitat és un fenomen clarament associat a l'edat, a major edat de les persones, major taxa de discapacitat. Del total de les persones amb discapacitat, a nivell espanyol, només un 6,2% és menor de 25 anys, el 31,7% es troba entre els 25 i 44 anys, i el 62,2% restant està entre 45 i 64 anys.
- ✚ El col·lectiu de la dona és el més baix en tots els aspectes. Si s'analitza la taxa d'atur de les persones amb i sense discapacitat, els homes amb discapacitat tenen menys taxa d'atur que les dones sense discapacitat.
- ✚ Les principals causes de les discapacitats són les malalties comunes, les malalties congènites o per complicacions en el part, i les malalties laborals.

- Entre les més joves la causa més freqüent és la congènita o les complicacions en el part (35,9%). La segueix la malaltia comuna (38,1%) i els accidents, dels quals més de la meitat són accidents de trànsit no relacionats amb el treball (11,4%).
- Entre la població discapacitada de 25 a 44 anys la causa més important de la discapacitat és la malaltia comuna (38,1%), seguida de la perinatal (19,8%) i els accidents (14,3%).
- En el grup de 45 a 64 anys, el major percentatge correspon a la malaltia comuna (45,8%). Les malalties laborals són l'origen del 13% i les causes congènites o problemes en el part, del 5,5%.


Crida l'atenció que una part important dels discapacitats, un 22,3%, no coneix l'origen de la seva discapacitat.

 Una gran majoria de la població discapacitada no participa en el mercat de treball: dues de cada tres persones amb discapacitat en edat de treballar “desapareixen” després d'acabar els estudis obligatoris i estan en situació d'inactivitat, ni engreixen les llistes de l'atur ni segueixen formant-se.

A nivell de l'Estat espanyol, en el conjunt de persones de 16 a 64 anys inactius, el 61,1 per cent dels discapacitats no busca feina, principalment per estar malalts o incapacitats, i el 10,8 per cent, per estar jubilats.

El risc a perdre el dret a les prestacions a l'hora d'iniciar una feina té importants efectes dissuasius. Hi ha un gran desconeixement respecte a la compatibilitat de prestacions amb el desenvolupament d'una feina. Així s'expressa en la *Llei 8/2005, de 6 de juny per compatibilitzar les pensions d'invalidesa en la seva modalitat no contributiva amb el treball remunerat*.

Les previsions demogràfiques per a Europa assenyalen que el tant per cent de la població en edat de fer feina està disminuint; per tant, ara és un bon moment per treballar la inserció laboral de les persones discapacitades.

 La població discapacitada amb estudis primaris duplica en proporció la no discapacitada, mentre que suposa una part baixa quan es tracta d'estudis universitaris o equivalents.

➤ Les franges d'edat amb les quals hem treballat a partir de les dades que ens va facilitar el Centre Base no van en consonància amb les franges d'edat laboral i tampoc no es corresponen amb les que es desprenen de l'estudi que va realitzar l'IBAS l'any 1999. En el nostre estudi estan establertes per períodes de 15 anys, i potser a la franja d'entre els 15 i els 65 anys s'haurien d'haver restringit per tal de poder disposar de dades més concretes.

➤ No hem pogut obtenir informació respecte al nombre de persones amb discapacitat immigrants. A la base de dades del Centre Base no es compta amb aquesta informació, ja que l'únic que considera és la vigència del permís de residència de la persona, i emeten el certificat en relació amb la data de caducitat, sense tenir present la procedència d'aquesta persona. Pensàvem que podia ser una dada prou interessant per conèixer i tenir en compte la problemàtica afegida que poden tenir les persones amb discapacitat immigrants.

A més a més, si només es mira la data de caducitat del seu permís de residència, aquestes persones corren el risc de quedar descobertes.

➤ No hem pogut entrevistar-nos amb tots els recursos que treballen amb algun dels col·lectius amb discapacitat a Inca, principalment perquè no han respost a la nostra demanda per mantenir una reunió. Així i tot, cal dir que la majoria dels recursos ens han posat moltes facilitats i han mostrat molt interès per conèixer la nostra actuació.

➤ A l'hora d'obtenir informació d'algunes entitats, com l'EOEP d'Inca i alguns IES, ens hem trobat que els hem hagut d'insistir molt i, a més, o bé no ens n'ha arribat tota la informació que havíem sol·licitat o bé no han contestat a la nostra petició.

➤ Manca una unificació del criteri de la classificació de les discapacitats. En general s'entén per *discapacitat* tota limitació en el desenvolupament de les tasques diàries. Aquesta limitació pot afectar tant la naturalesa com la duració o la qualitat de l'activitat a desenvolupar. En el cas que una persona pateixi diverses discapacitats, es recull aquella que més limita la seva capacitat per treballar.

No obstant això, els criteris no s'han unificat del tot. Darrerament, i des que existeix la Classificació Internacional del Funcionament, Discapacitat i Salut de l'OMS, s'intenta

ajustar cap a aquesta, però és difícil fer un mapa de la situació de les persones amb discapacitat dins Europa. Les definicions i criteris relatius a la discapacitat varien segons els objectius polítics i les normes legislatives i administratives. Les enquestes de població aporten dades subjectives que es veuen afectades per diferents percepcions culturals dels estats membres.

➤ Ens ha sorprès la tendència que hem pogut observar, tant a nivell de les Illes Balears com a nivell municipal, que a mesura que la persona envelleix hi ha una disminució de les discapacitats psíquiques i un augment considerable de les discapacitats físiques. Pensem que, si de cada vegada es diagnostiquen més malalties mentals com l'alzheimer o les demències, hi hauria d'haver un increment o com a mínim s'hauria de mantenir el nombre de persones amb discapacitat psíquica, a no ser que aquest tipus de malaltia vagi associada a un deteriorament físic general i, per tant, es contempli com a discapacitat física. També considerem com a hipòtesi el fet que les persones d'una determinada edat ja no passen pels equips de valoració i diagnòstic de l'IBAS.

➤ Pel que fa a les discapacitats psíquiques, observem que a les primeres etapes de la vida, fins als 29 anys segons la classificació que hem utilitzada, hi ha una major prevalença del retard mental i pocs casos de trastorn mental. Aquesta tendència es va invertint a mesura que la persona va envellint, és a dir, a partir de la franja d'edat dels 30 als 44 anys hi comença a haver un increment prou important dels trastorns mentals i comencen a disminuir el casos de retard mental. Pensem que això podria ser a causa que el retard mental normalment sol ser congènit, la persona ja neix amb aquesta discapacitat; en canvi, el trastorn mental és sobrevingut i apareix a una edat més adulta. Una cosa que ens sorprèn és que a partir de la franja d'edat dels 60 anys gairebé no hi ha persones amb retard mental i pensem que podria ser pel fet que tinguin una menor esperança de vida, que hi ha una dispersió cap a altres discapacitats o per desconeixement del que és aquest tipus de malaltia dins l'esmentada franja d'edat, fets que repercuteixen en la valoració diagnòstica.

➤ Respecte a les discapacitats físiques, pensem que el fet que hi comenci a haver un increment significatiu a partir dels 30 anys podria anar vinculat amb les taxes de sinistrelitat laboral i de trànsit, a més d'una major predisposició de la població afectada a acudir als serveis de valoració i diagnòstic.

* Hem optat per utilitzar aquest terme, atès que les nostres conclusions no s'enquadren dins un marc quantitatiu suficient per poder definir hipòtesis.

Segons s'assenyala a l'informe del perfil del pensionista no contributiu, a les franges d'edat compreses entre els 35 i els 44 anys i entre els 55 i 64 anys és quan a les Illes Balears es produeix un increment del nombre de pensionistes, especialment pel que fa a les dones. Aquesta dada aniria en consonància amb el que s'ha observat a l'estudi pel que fa a l'increment del nombre de persones amb discapacitat diagnosticades. Amb això no volem afirmar que totes les persones que passen pels equips de valoració i diagnòstic hi acudeixin per sol·licitar una pensió no contributiva, sinó que es correlacionen les dades corresponents amb l'increment del nombre de diagnòstics amb la demanda de pensions no contributives d'invalidesa.

✎ Si comparem els resultats de les taxes d'atur de les persones amb discapacitat obtinguts dins el municipi d'Inca i els nacionals, observem que no es corresponen. Trobem que és una dada significativa que ens apunta a una manca important de la demanda d'ocupació d'aquestes persones. Si tenim en compte també les observacions que hem realitzat dins la ciutat d'Inca, podríem deduir que les persones que pateixen alguna discapacitat encara no tenen una mobilitat suficient dins la ciutat que els permeti accedir a recursos per millorar la seva situació. També pensem que manca un coneixement del que és una discapacitat per part de la població que afavoreixi la inclusió social de les persones amb discapacitat com a membres actius de la societat.

La família a vegades també és un element distorsionador que genera sobreprotecció en lloc de facilitar l'estimulació i motivació que tant necessiten aquestes persones.

✎ Els problemes d'inserció laboral de les persones amb discapacitat tenen més a veure amb una taxa alta d'inactivitat que amb un alt nivell de desocupació.

Potser les polítiques d'inserció laboral en aquest camp haurien d'orientar-se en el futur a elevar més la taxa d'activitat que a augmentar les oportunitats d'ocupació per a aquest col·lectiu.

Una de les primeres mesures correctores per anar avançant en aquesta línia de futur serà treballar en la sensibilització de la població amb discapacitat respecte a les diferents possibilitats que tenen per a compatibilitzar les seves prestacions amb la feina, intentant que perdin la por a quedar descoberts i s'animin a participar en el mercat laboral.

➤ L'estudi constata les dificultats del col·lectiu de persones amb discapacitat per integrar-se al mercat laboral. Per una banda, s'hauria de treballar amb les mateixes persones amb discapacitat perquè s'animin a participar en el mercat de treball i a passar pels recursos d'inserció, i d'altra s'hauria de treballar amb els empresaris perquè deixin de banda les seves reticències respecte a la contractació de les persones amb discapacitat.

Des del nostre servei es podrà fer a través dels **itineraris personalitzats d'inserció laboral**, mitjançant els quals s'intentarà motivar i activar les persones amb discapacitat, així com la sensibilització, tant pel que fa a la població en general com als empresaris i les administracions públiques, i la difusió de les actuacions.

Per a treballar amb la **sensibilització**, en l'actuació de l'Ajuntament d'Inca es planteja preparar una guia enfocada tant als empresaris com a les persones amb discapacitat i a la població en general, on es reculli, d'una manera resumida, la diferent normativa legal de la compatibilitat del cobrament d'una pensió amb la realització d'una feina, dels tipus de contractes que hi ha per a les persones amb discapacitat amb les corresponents compensacions econòmiques i fiscals per els empresaris, i tota aquella informació que pugui ser d'utilitat per a poder arribar a la igualtat d'oportunitats.

➤ Respecte a la **formació**, una vegada que acaben l'etapa d'escolarització obligatòria, no continuen amb la seva formació, cosa que suposa una mancança afegida de cara a la seva competitivitat en el mercat laboral.

A això, hi hem d'afegir una oferta formativa que no es correspon amb les seves necessitats i que no està adaptada.

S'hauria de contemplar aquesta variable a l'hora de programar i oferir cursos.

- Les associacions haurien d'estar més comunicades per tal de no treballar d'una manera tan autònoma i començar amb un treball en xarxa on els diferents recursos es coordinin i no dupliquin actuacions.
- Sensibilització de la població general: es fa necessari un canvi de mentalitat envers la concepció de les persones amb discapacitat cap a allò positiu i no protector, de manera que la seva inclusió social passi per a convertir-los en membres actius de la societat.
- S'ha de treballar en la línia transversal de la iniciativa comunitària **EQUAL** per a fomentar la igualtat d'oportunitats entre homes i dones.
- Unificació de criteris definitoris de la discapacitat.
- Posar especial atenció en el tema de les barreres arquitectòniques.

BIBLIOGRAFIA

BIBLIOGRAFIA

- *Agenda Local 21*. Gabinet d'Anàlisi Ambiental i Territorial. Ajuntament d'Inca. 2004.
- *Análisis y optimización de los itinerarios formativos para favorecer la calidad de vida de las personas con discapacidad*. Grup de Recerca Escola Inclusiva i Diversitat. Universitat de les Illes Balears. 2004.
- *Clasificación Internacional de Funcionamiento, Discapacidad y Salud (CIF)*. OMS. 2001
- *Comunicación de la Comisión al Consejo, al Parlamento Europeo y al Comité Económico y Social Europeo y al Comité de las Regiones*. Situación de las personas con discapacidad en la Unión Europea ampliada: el Plan de Acción Europeo 2006-2007. Brussel·les, novembre de 2005.
- *Encuesta sobre Discapacidades, Deficiencias y Estado de Salud*, 1999. Madrid 2000.
- *Estudi de les necessitats de formació i integració laboral de les persones amb discapacitat a les Illes Balears*. Fundosa Social Consulting. Madrid. 2000.
- *Estudi sobre la conciliació laboral de les famílies amb fills amb discapacitat a l'illa de Mallorca*. Promocionat per Amadiba. Realitzat per Joan J. Muntaner Guasp, Míriam Montes Guidux i Carme Berga Dalmau. 2005.
- *Estudi universitari de la UIB: només tres de cada deu persones amb discapacitat treballen a les Balears; la resta no segueix formant-se ni cerca feina*. GREID. 2004.
- *Informe econòmic i social de les Illes Balears-2004*: www.cre.sanostra.es
- *Informe sobre els serveis socials de les Illes Balears. Les persones amb discapacitat: membres actius a la comunitat*. Joan J. Muntaner Guasp. Estudis solidaris i econòmics "Sa Nostra" 2000.
- *Encuesta sobre Discapacidades, Deficiencias y Estado de salud (EDDS)*. Institut Nacional d'Estadística. Notes de premsa: 5 de juny de 2002.
- *La Declaración de Madrid: no discriminación más acción positiva es igual a inclusión social*. 2002.

- *Las personas con discapacidad y su relación con el empleo.* Encuesta de Población Activa del segundo trimestre de 2002.
- *Les persones amb minusvalideses a les Illes Balears. Descripció de la realitat social i medicopsicològica del col·lectiu de les persones amb minusvalideses residents en aquesta comunitat.* Pedagogia Social i Treball Social, 5. Palma, 2000.
- *Llei 13/1982, de 7 d'abril, d'integració social dels minusvàlids.*
- *Llei 51/2003, de 2 de desembre, d'igualtat d'oportunitats, no discriminació i accessibilitat universal de les persones amb discapacitat.*
- *Perfil del pensionista no contributivo de la Seguridad Social y del beneficiario de prestaciones sociales y económicas de la LISMI a diciembre de 2003.* Ministeri de Treball i Afers Socials. Secretaria d'Estat de Serveis Socials, Famílies i Discapacitat. IMSERSO. 2004.
- *Pla de Salut de les Illes Balears 2003–07*
- *Pla estratègic de Benestar Social per a persones amb discapacitat de les Illes Balears.* Institut Balear d'Afers Socials, Govern balear i Conselleria de Benestar Social. 2001.
- *Plan Nacional de Accesibilidad 2004-2012:*
<http://accesibilidad.artmedialabs.com/index.jsp>
- *Real Decret 1971/1999, de 23 de desembre, de procediment per al reconeixement, declaració i qualificació del grau de minusvalidesa.*
- *Servicio de Información sobre Discapacidad:*
<http://sid.usal.es/estadisticas.asp?arg=empleo>
- *Valoración de las situaciones de minusvalía.* Col·lecció "Manuales y guías". Observatorio de la Discapacidad. Instituto de Migraciones y Servicios Sociales (IMSERSO), 2000.

ANNEX

FORMULARI DEL PERFIL DE LES PERSONES ATESES

2. Dades generals de l'entitat

Data de l'entrevista:

Nom de l'entitat:

Responsable:

Adreça:

Telèfon de contacte:

Fax:

E-mail:

3. Dades de la persona discapacitada

Tipus de discapacitat del col·lectiu que atén:

- | | |
|--|--|
| <input type="checkbox"/> Osteoarticular | <input type="checkbox"/> Visual |
| <input type="checkbox"/> Nerviosa i muscular | <input type="checkbox"/> Auditiva |
| <input type="checkbox"/> Retard mental | <input type="checkbox"/> Expressiva |
| <input type="checkbox"/> Malaltia mental | <input type="checkbox"/> Malalties cròniques |
| <input type="checkbox"/> Sense especificar | |

Rep algun tipus de pensió per la seva discapacitat?

SÍ

NO

Tipus de pensió:

- Pensió NO contributiva
- Pensió per incapacitat laboral
- Gran invalidesa

4. Dades de formació

Quina formació tenen les persones que atén l'entitat?

- | | |
|--|--|
| <input type="checkbox"/> Sense estudis | <input type="checkbox"/> Formació Professional |
| <input type="checkbox"/> Educació secundària obligatòria | <input type="checkbox"/> Titulació universitària |
| <input type="checkbox"/> Batxiller | <input type="checkbox"/> Altres (especificar) |

.....

.....

5. Dades laborals

Quantes persones de les que formen part de l'entitat fan feina?

.....

.....

Quin tipus de feina fan?

.....

.....

.....

Quin tipus de contracte tenen?

.....

.....

.....

Quina experiència laboral tenen?

.....

.....

6. Inserció laboral

Tenen especials dificultats per trobar feina?

SÍ

NO

Amb quin tipus de dificultats s'han trobat?

- | | |
|---|---|
| <input type="checkbox"/> Manca de formació | <input type="checkbox"/> Ofertes poc interessants |
| <input type="checkbox"/> Barreres arquitectòniques | <input type="checkbox"/> Per la seva discapacitat |
| <input type="checkbox"/> Adaptació al lloc de treball | |
| <input type="checkbox"/> Altres: | |

Quins recursos utilitzen per a la recerca de feina?

- | | |
|--|---|
| <input type="checkbox"/> SOIB | <input type="checkbox"/> Contactes personals |
| <input type="checkbox"/> Serveis d'orientació laboral municipals | <input type="checkbox"/> Autoocupació |
| <input type="checkbox"/> Borses de treball | <input type="checkbox"/> Empreses de treball temporal |
| <input type="checkbox"/> Anuncis | |
| <input type="checkbox"/> Altres: | |

7. Possibles interessos professionals i formatius del col·lectiu que atenen:

.....

.....

.....

FORMULARI ENTITATS

1. Dades generals entitat

Data de l'entrevista:

Nom entitat:

Responsable:

Adreça:

Telèfon contacte:

Fax:

e-mail:

2. Estructura organitzativa de l'entitat

2.1. **Institució de la què depenen:**

2.2. **Àrees i departaments:**

2.3. **Personal:**

3. Col·lectiu al que atenen:

4. Serveis que s'ofereixen per part de l'entitat:

5. Recursos amb els que fan feina:

Àrea de Formació, Ocupació i Treball de l'Ajuntament d'Inca
C/ del General Rodríguez Casademunt, 3
Inca -07300-

Telèfon: 971507750

Fax: 971507755

www.incaformacio.com



<http://treballiformacio.caib.es/portal>



Govern de les Illes Balears
Conselleria de Treball i Formació

eQual



Unió Europea
Fons Social Europeu