

L'ús social del temps a Barcelona, 2006

Barcelona, desembre de 2007



Ajuntament de Barcelona
Usos del Temps



L'ús social del temps a Barcelona, 2006

Regidoria d'Usos del Temps de l'Ajuntament de Barcelona

Institut d'Estudis Regionals i Metropolitans de Barcelona – IERMB

Direcció: Carme Miralles-Guasch
Coordinació: Elena Sintes Pascual

Col·laboració: Maties Vives Campdepadrós

Desembre de 2007

Sumari

Presentació de l'estudi	3
Introducció.....	5
Objecte d'estudi i dimensions.....	6
Primera part. El temps dels barcelonins i barcelonines	7
1. Les activitats i el temps de la població: els usos socials del temps	9
1.1. El temps del treball mercantil	10
1.1.1 La relació de la població amb l'activitat.....	12
1.1.2. El temps dedicat al treball mercantil.....	15
1.1.3. El temps de desplaçament a la feina i les pautes de mobilitat.....	35
1.1.4. El treball mercantil als districtes de la ciutat.....	43
1.1.5. El treball mercantil a la província de Barcelona.....	44
1.2. El temps del treball familiar domèstic	45
1.2.1. Les hores dedicades al treball familiar domèstic.....	47
1.2.2. La distribució de les tasques familiars domèstiques.....	55
1.2.3. La freqüència de les compres d'aliments.....	66
1.2.4. El treball familiar domèstic als districtes de la ciutat.....	71
1.2.5. El treball familiar domèstic a la província de Barcelona.....	71
1.3. El temps lliure i de lleure	72
1.3.1. El temps per al lleure.....	74
1.3.2. La disponibilitat de temps lliure.....	81
1.3.3. Hora de llevar-se, hora de dormir: el temps de descans dels barcelonins i barcelonines en dies feiners.....	82
1.3.4. El temps de vacances.....	86
1.3.5. El temps per al lleure als districtes de la ciutat.....	87
1.3.6. El temps per al lleure a la província de Barcelona.....	87

2. El temps de la vida quotidiana: la convivència de les activitats.....	89
2.1. Les càrregues de temps segons cicle vital i percepció subjectiva..	91
2.1.1. El temps dels joves.....	92
2.1.2. El temps dels adults.....	93
2.1.3. El temps de la gent gran.....	96
2.2. La conciliació de les activitats.....	98
2.3. Els usos socials del temps: la diferent participació en el treball....	100
2.3.1. Les persones inactives en treball.....	103
2.3.2. Les persones que realitzen un treball: mercantil o familiar domèstic	104
2.3.3. La doble presència: treball mercantil i treball familiar domèstic.....	106
Segona part. El temps de la ciutat.....	109
3. L'ús de la ciutat.....	111
3.1. Els espais de vida dels barcelonins i barcelonines: la ciutat real quotidiana.....	113
3.2. Barcelona com a destinació: la ciutat per als no residents.....	122
3.3. L'ús de la ciutat de Barcelona: noves dinàmiques territorials i nous usos del temps.....	130
ANNEX DE TAULES.....	135
ANNEX METODOLÒGIC.....	167

PRESENTACIÓ DE L'ESTUDI



INTRODUCCIÓ

El present document suposa **una nova entrega actualitzada de l'informe *L'ús social del temps a Barcelona***, realitzat l'any 2006 per l'Institut d'Estudis Regionals i Metropolitans de Barcelona per encàrrec de l'Ajuntament de Barcelona en el marc del Programa de Nous Usos Socials del Temps (NUST). En aquella investigació es responia a l'objectiu de **caracteritzar els usos socials del temps a la ciutat de Barcelona. La investigació, dividida en dues parts**, abordava aquesta qüestió des de les vessants **quantitativa** i **qualitativa**, de manera que les conclusions de l'estudi van permetre **explicar** com els barcelonins i barcelonines usen el seu temps i **comprendre** com és viscuda aquesta realitat.

La **part quantitativa de l'estudi** es va fonamentar en l'explotació estadística de les dades disponibles fins aleshores a l'*Enquesta de condicions de vida i hàbits de la població* (ECVHP), que abastava el període comprès entre 1985 i 2000¹.

La finalitat del la present investigació és actualitzar la informació recollida en l'anterior estudi a partir de les dades disponibles en la última edició de l'ECVHP corresponents a l'any 2006². En concret, les noves dades permeten observar l'**evolució dels usos socials del temps a la ciutat**, identificant els aspectes en què s'ha produït algun **canvi** en les dinàmiques socials i els aspectes en què s'ha mantingut una certa **estabilitat**.

¹ En l'anàlisi es van utilitzar dues fonts d'informació complementàries: Encuesta sobre el Empleo del Tiempo, 2002-2003 i Enquesta de Mobilitat en Dies Feiners, 2004.

² Per a més detalls sobre l'enquesta, vegeu l'Annex metodològic.

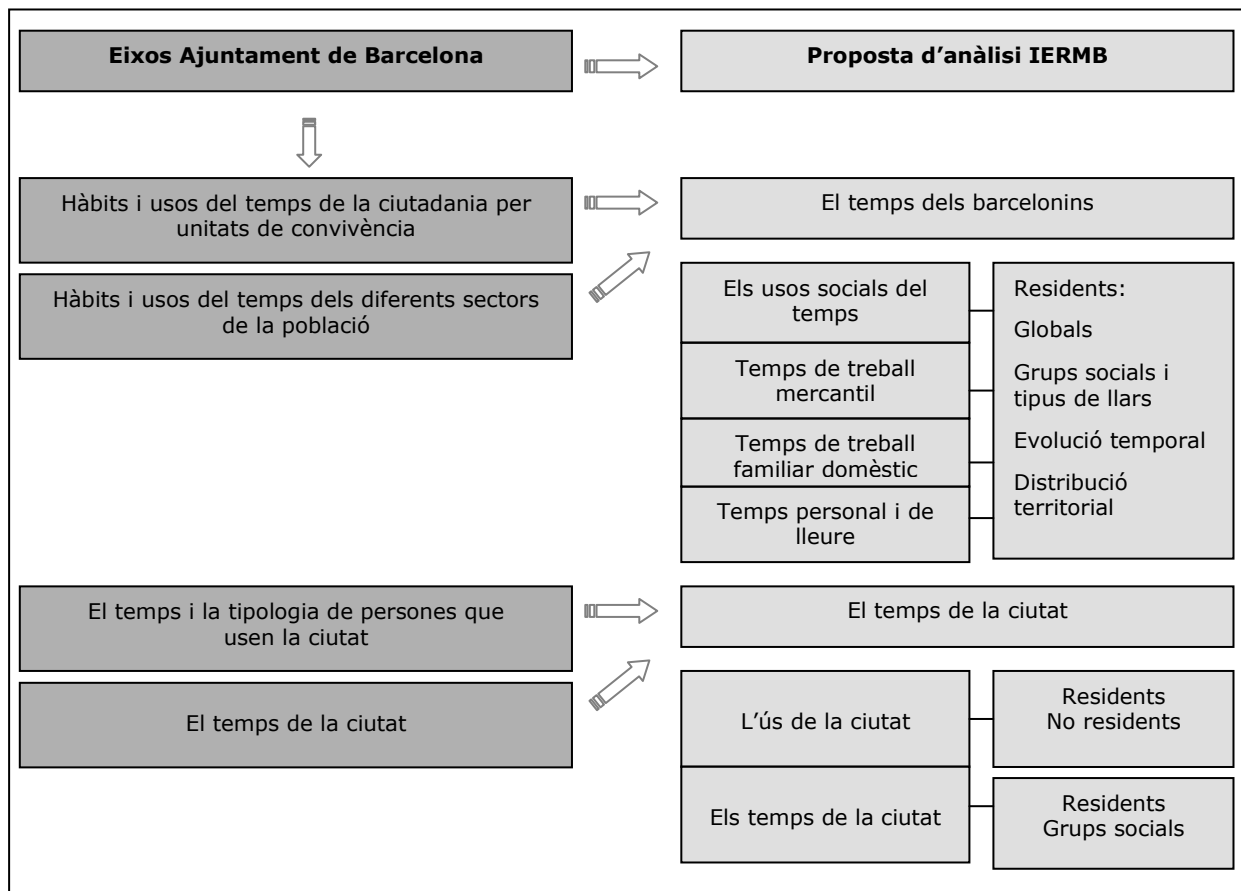
OBJECTE D'ESTUDI I DIMENSIONS

L'estudi s'articula en base els mateixos objectius d'anàlisi de l'informe anterior, determinats per els **quatre grans eixos definits en el Programa NUST de l'Ajuntament de Barcelona:**

- Hàbits i usos del temps dels diferents sectors de la població.
- Hàbits i usos del temps de la ciutadania per unitats de convivència.
- Els temps i la tipologia de les persones que usen la ciutat.
- El temps de la ciutat.

La correspondència entre els eixos plantejats per l'Ajuntament i les dimensions de la present anàlisi s'il·lustren a continuació:

Figura 1. Dimensió de l'estudi Els usos socials del temps a Barcelona





PRIMERA PART.
EL TEMPS DELS BARCELONINS I BARCELONINES



1. LES ACTIVITATS I EL TEMPS DE LA POBLACIÓ: ELS USOS SOCIALS DEL TEMPS

En aquest capítol es descriu l'ús social del temps dels barcelonins i barcelonines i com aquest varia segons les seves característiques individuals, del seu entorn social i, en definitiva, de les seves circumstàncies vitals.

La **primera part del capítol descriu el temps dels ciutadans** estructurat en les **tres grans esferes d'activitat** que conformen la vida quotidiana:

- Temps de treball mercantil
- Temps de treball familiar domèstic
- Temps lliure i de lleure

La **segona part analitza com aquestes tres esferes temporals conflueixen** i determinen el temps de vida quotidiana. Es calcula la càrrega total de temps que suposa per la població la suma del treball mercantil i del treball familiar domèstic, i quina és la seva percepció sobre la disponibilitat de temps lliure.

1.1. El temps del treball mercantil

El treball mercantil és l'eix central sobre el qual s'organitza la jornada diària de les persones i el principal element estructurador dels usos del temps.

L'anàlisi d'aquest àmbit es desglossa en dues parts:

- En primer lloc es descriu la relació de la població amb l'activitat laboral, ja que la gestió temporal de cada individu difereix en funció de si té un treball remunerat o no.
- En segon lloc, es detalla la quantitat i característiques del temps dedicat al treball mercantil (el tipus de jornada laboral, els motius pels quals es realitza aquest tipus de jornada i les hores que s'hi destinen). En l'anàlisi s'inclou l'estudi del temps de desplaçament a la feina, fet estretament relacionat amb la localització del lloc de treball.

El temps que les persones dediquen al treball mercantil varia en funció de les seves característiques sociodemogràfiques i de les circumstàncies vitals. Tal i com es veurà a continuació, el temps laboral és diferent per a cada individu, segons quin sigui el seu sexe, edat i posició professional.

Resum

- **Un mica més de meitat de la població de Barcelona treballa**, la qual cosa representa **un increment de més del 10% respecte els últims deu anys**. Això és conseqüència d'un augment generalitzat de les taxes d'activitat i d'ocupació, especialment entre la població femenina.
- Gairebé **nou de cada deu persones treballen a jornada completa**, en una proporció que **s'ha mantingut estable** en els darrers anys. Amb tot, el que sí ha canviat són els motius pels quals la població treballa a jornada parcial, amb un **increment notable dels que opten per compaginar-ho amb altres activitats**, en particular, el treball domèstic i familiar i els estudis. I és que la parcialitat és un fenomen essencialment femení, que afecta a una de cada cinc treballadores. També es un tipus de jornada freqüent entre la població jove i els individus amb categories professionals baixes.
- **La major part de la població ocupada treballa 40 hores setmanals**, situació estabilitzada en els últims anys. Els homes hi dediquen aproximadament sis hores setmanals més que les dones, fet generalitzat en pràcticament totes les categories professionals. No obstant, en els darrers anys, els homes han reduït el temps de treball mercantil una hora setmanal, mentre que les dones han mantingut una dedicació estable. En general, les persones ocupades destinen més hores a la feina a mesura que la categoria professional i la responsabilitat és superior.
- Barcelona segueix mantenint la major part dels llocs de treball dels seus ciutadans: **tres quartes parts de població treballa a la ciutat**. **Els desplaçaments al treball tenen una durada mitjana de 28 minuts**, temps que s'ha mantingut molt estable, amb un lleuger increment de tres minuts en els darrers deu anys. Amb tot, es redueixen progressivament els desplaçaments de menys de 15 minuts i augmenten els de més de 30 minuts.

1.1.1. La relació de la població amb l'activitat

La situació d'activitat de les persones és un condicionant determinant per a la seva gestió del temps. Treballar, estudiar, fer les tasques domèstiques i familiars, entre d'altres, estructuraren la vida quotidiana de la població.

L'any 2006, **el 53,9% de la població està ocupada**, el 4,3% busca feina i el 41,8% restant es troba en situació d'inactivitat laboral, de la qual el 14% es dedica principalment a les tasques de la llar i el 18,6% estan jubilats.

Aquestes dades **no presenten cap canvi rellevant respecte les de l'any 2000**. L'evolució de l'activitat des de 1990 indica l'emergència de dos fenòmens. En primer lloc, expansió i creixement de l'ocupació en 1990, 2000 i 2006, i recessió l'any 1995, variacions derivades dels canvis en la conjuntura econòmica en els darrers quinze anys. En segon lloc, la lenta transformació estructural de l'activitat amb la progressiva reducció del percentatge de persones dedicades exclusivament a les tasques de la llar.

Taula I.1.1. Relació de la població amb l'activitat laboral. Barcelona, 1990-2006.

	1990	1995	2000	2006
Treballa	50,6	42,6	50,0	53,9
Busca feina	5,1	9,9	4,8	4,3
Mestressa de casa	19,4	18,0	13,9	14,0
Jubilat/da	17,8	18,9	21,9	18,6
Estudiant	3,5	6,8	6,5	5,1
Incapacitat	2,9	2,7	2,1	3,2
No treballa i no busca feina	0,6	0,9	0,6	0,4
Servei militar/Altres situacions d'inactivitat	0,1	0,2	0,1	0,5
Total	100,0	100,0	100,0	100,0

Font: IERMB (1990, 1995, 2000) *Enquesta de condicions de vida i hàbits de la població*.

IDESCAT I IERMB (2006) *Enquesta de condicions de vida i hàbits de la població de Catalunya, 2006*.

L'any 2006 el mercat de treball ha seguit una dinàmica positiva. La taxa d'activitat se situa en el 58,1%, la més alta del període 1995-2006. Pel que fa a la taxa d'atur, aquesta és del 7,4%, el valor més baix dels últims vint anys.

Taula I.1.2. Taxes d'activitat, d'ocupació i d'atur de la població. Barcelona, 1985-2006.

	1985	1990	1995	2000	2006
Taxa d'activitat ³	-	-	52,5	54,8	58,1
Indicador d'activitat ⁴	-	-	65,9	73,0	76,9
Taxa d'ocupació ⁵	86,8	90,8	81,1	91,2	92,6
Taxa d'atur ⁶	13,2	9,2	18,9	8,8	7,4

Font: IERMB (1985, 1990, 1995, 2000) *Enquesta de condicions de vida i hàbits de la població*.

IDESCAT I IERMB (2006) *Enquesta de condicions de vida i hàbits de la població de Catalunya, 2006*.

Amb tot, els indicadors continuen assenyalant **diferències rellevants en la inserció laboral d'homes i dones**. Les dones continuen amb la seva incorporació progressiva al mercat de treball, malgrat que encara mantenen una presència notablement inferior a la dels homes.

L'any 2006 la taxa d'activitat masculina és del 66,5% i la femenina del 51%, seguint en tots dos casos amb la tendència creixent observada des de 1995.

Les dades reflecteixen l'elevat nivell d'ocupació de la població masculina, amb una taxa d'atur del 6,6%, la menor des de 1990. Les dones mantenen una taxa d'atur superior a la dels homes (d'un 8,2%) tot i que s'ha reduït en relació als anys anteriors.

³ Taxa d'activitat = [Població activa (població ocupada + població aturada) / Població de més de 18 anys (la de 16 i 17 anys no entra en l'univers de l'Enquesta)] x 100.

⁴ Indicador d'activitat = [Població activa (població ocupada + població aturada) / Població potencialment activa (en el cas de l'Enquesta aquesta població comprèn els entrevistats de 18 a 64 anys)] x 100.

⁵ Taxa d'ocupació = [Població ocupada / Població activa] x 100.

⁶ Taxa d'atur = [Població aturada / Població activa] x 100.

Taula I.1.3. Taxes d'activitat, d'ocupació i d'atur de la població masculina. Barcelona, 1990-2006.

	1990	1995	2000	2006
Taxa d'activitat	-	63,0	65,6	66,5
Indicador d'activitat	-	77,8	81,6	84,3
Taxa d'ocupació	92,2	83,1	92,5	93,4
Taxa d'atur	7,8	16,9	7,5	6,6

Font: IERMB (1990, 1995, 2000) *Enquesta de condicions de vida i hàbits de la població*.

IDESCAT I IERMB (2006) *Enquesta de condicions de vida i hàbits de la població de Catalunya, 2006*.

Taula I.1.4. Taxes d'activitat, d'ocupació i d'atur de la població femenina. Barcelona, 1990-2006.

	1990	1995	2000	2006
Taxa d'activitat	-	43,9	45,3	51,0
Indicador d'activitat	-	56,0	64,4	70,2
Taxa d'ocupació	89,2	78,7	89,6	91,8
Taxa d'atur	10,8	21,3	10,4	8,2

Font: IERMB (1990, 1995, 2000) *Enquesta de condicions de vida i hàbits de la població*.

IDESCAT I IERMB (2006) *Enquesta de condicions de vida i hàbits de la població de Catalunya, 2006*.

1.1.2. El temps dedicat al treball mercantil

L'Enquesta de condicions de vida i hàbits de la població s'aproxima al temps de treball mercantil a través de diversos indicadors: el tipus de jornada realitzada per la població ocupada, el nombre d'hores i de dies treballats, i el tipus d'horari.

Les jornades dels barcelonins i barcelonines

Un dels principals indicadors sobre el temps de treball mercantil és la jornada laboral. **La major part de la població treballa a jornada completa** (87,3%), mentre que el treball a temps parcial és una situació minoritària (12,5%). La sèrie de dades disponibles des de 1990 **es manté estable**, sense que l'any 2006 hi hagi cap variació significativa respecte els anys anteriors.

Taula I.1.5. Tipus de jornada realitzada per la població ocupada. Barcelona, 1990-2006.

	1990	1995	2000	2006
Jornada completa	87,4	81,7	86,7	87,3
Jornada parcial	7,9	18,3	12,6	12,5
NS/NC	4,7	0,0	0,7	0,1
Total	100,0	100,0	100,0	100,0

Submostra formada per la població ocupada.

Font: IERMB (1990, 1995, 2000) *Enquesta de condicions de vida i hàbits de la població*.

IDESCAT I IERMB (2006) *Enquesta de condicions de vida i hàbits de la població de Catalunya, 2006*.

Els motius dels entrevistats per treballar a jornada parcial donen compte de les diferents possibilitats d'incorporació al mercat laboral d'alguns col·lectius i de l'elevada presència d'arguments relacionats amb la conciliació amb altres activitats.

Gairebé un terç de les persones que treballen a temps parcial afirma que ho fan perquè és l'horari que han trobat. Tot i que aquesta és la resposta més nombrosa, és interessant observar que una part important dels entrevistats afirmen haver escollit fer jornada parcial com a mesura de conciliació amb altres activitats: un 25,3% per a compaginar-ho amb tasques domèstiques o familiars i el 15,6% per a conciliar-ho amb els estudis. Un 22,3% declaren treballar-hi perquè estan interessats en fer aquest tipus de jornada.

La necessitat de conciliar activitats esdevé un argument creixent. En el període 1990-2006 ha anat incrementant el percentatge de persones que declaren treballar a jornada parcial perquè els interessa per tal de compaginar el treball mercantil amb els estudis (del 7% al 15,6%) i/o amb les tasques familiars i domèstiques (del 16,7% al 25,3%). Per contra, decreix el nombre d'entrevistats que afirmen treballar-hi perquè és el tipus d'horari que han trobat, del 44,2% al 31,6%.

Taula I.1.6. Motiu principal pel qual la població ocupada fa jornada parcial. Barcelona, 1990-2006.

	1990	1995	2000	2006
És el tipus d'horari que ha trobat	44,2	44,1	51,2	31,6
Té tasques domèstiques o familiars	16,7	15,3	17,8	25,3
L'interessa aquesta jornada	18,5	14,6	19,4	22,3
Pels estudis	7,0	7,6	7,8	15,6
Altres motius	11,4	13,1	-	1,9
NS/NC	2,2	5,4	3,9	3,3
Total	100,0	100,0	100,0	100,0

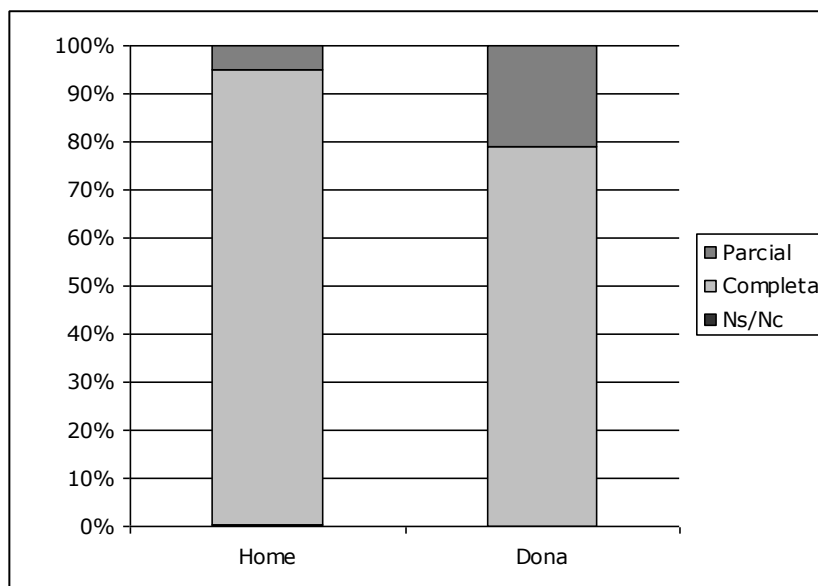
Submostra formada per la població ocupada que treballa a jornada parcial.

Font: IERMB (1990, 1995, 2000) *Enquesta de condicions de vida i hàbits de la població*.

IDESCAT I IERMB (2006) *Enquesta de condicions de vida i hàbits de la població de Catalunya, 2006*.

La parcialitat horària és un fenomen essencialment femení, ja que fins a un 21% de les dones ocupades treballen en jornada parcial, percentatge molt menor en el cas dels homes (5,1%).

Gràfic I.1.1. Tipus de jornada realitzada per la població ocupada segons el seu sexe. Barcelona, 2006.



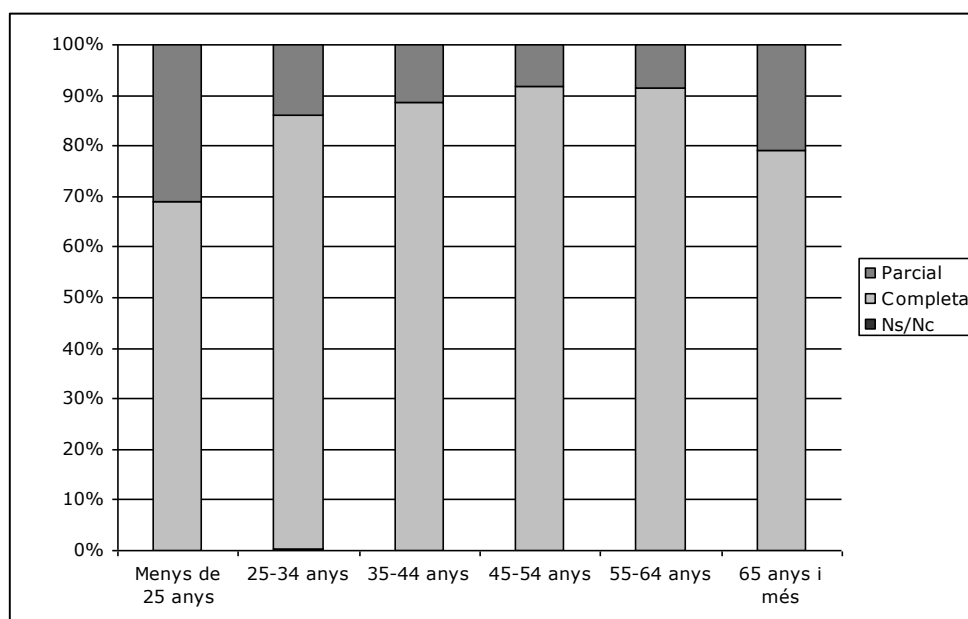
Submostra formada per la població ocupada.

Font: IDESCAT I IERMB (2006) *Enquesta de condicions de vida i hàbits de la població de Catalunya, 2006.*

El tipus de jornada laboral varia de forma significativa segons l'edat i la categoria professional de les persones. **La parcialitat horària afecta als grups més vulnerables, principalment als joves i als ocupats en categories professionals baixes.**

Pel que fa a l'edat, el treball a temps complet és majoritari en tots el grups. Amb tot, a mesura que augmenta l'edat, creix el percentatge de població que treballa a jornada completa i disminueix la que ho fa a temps parcial. Així, el grup on més es dona el treball a jornada parcial és el dels joves de menys de 25 anys, amb un 30,9% de la població que treballa en aquest tipus de jornada. Els percentatges decreixen segons avança l'edat, fins a arribar a un 8,4% per a la població d'entre 55 i 64 anys.

Gràfic I.1.2. Tipus de jornada realitzada per la població ocupada segons la seva edat. Barcelona, 2006*.



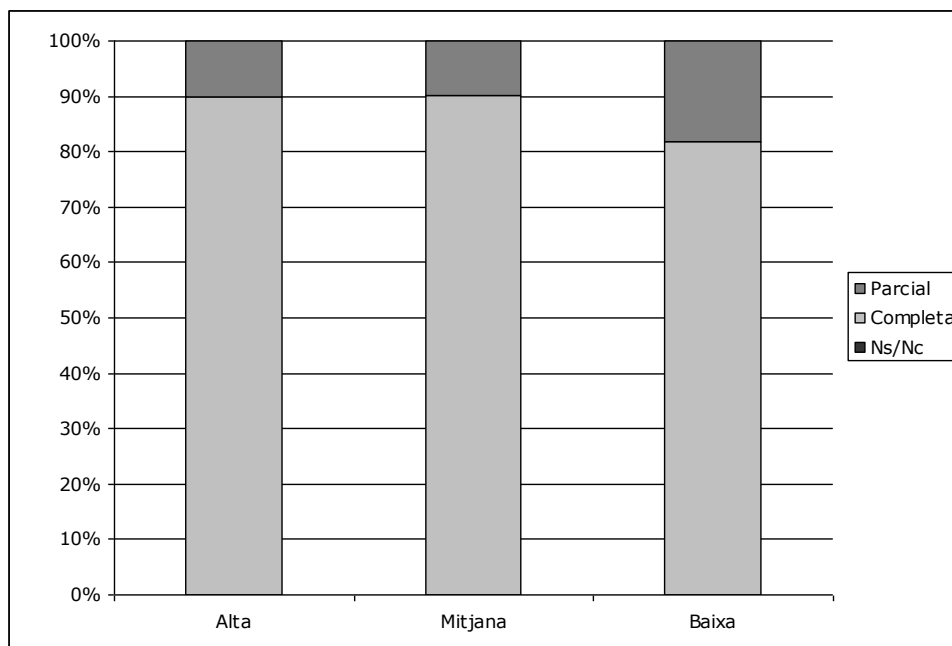
* Les dades per al col·lectiu de seixanta-cinc i més anys són indicatives ja que la mostra no és suficientment significativa.

Submostra formada per la població ocupada.

Font: IDESCAT I IERMB (2006) *Enquesta de condicions de vida i hàbits de la població de Catalunya, 2006.*

La parcialitat adquireix una especial rellevància entre les persones ocupades amb categoria professional baixa, amb un 18,1% treballant en aquest tipus de jornada en contraposició al 10% de les categories mitjana i alta.

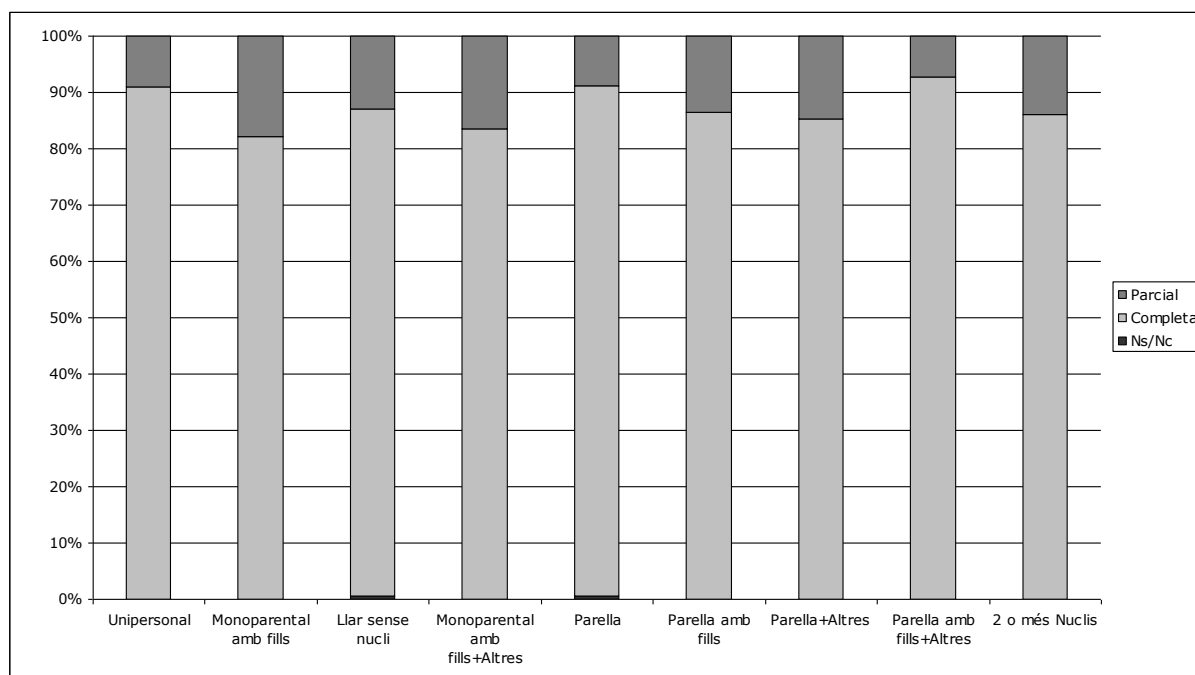
Gràfic I.1.3. Tipus de jornada realitzada per la població ocupada segons la seva categoria professional. Barcelona, 2006.



Submostra formada per la població ocupada.
Font: IDESCAT I IERMB (2006) *Enquesta de condicions de vida i hàbits de la població de Catalunya, 2006*.

Tal i com s'acaba de veure, una part important de les persones que treballen a jornada parcial ho fan per a poder compaginar el treball remunerat amb les tasques domèstiques i familiars. D'acord amb això, si s'analitza la relació entre tipus de jornada i composició de la llar dels entrevistats, s'observa que la jornada parcial es localitza sobretot a les llars amb fills (excepte a les llars formades per una parella amb fills més altres persones), i que és menys freqüent en llars unipersonals o formades per una parella sense fills (del 13,5% al 18% de treball parcial a les llars amb fills a un 9% a les llars unipersonals o formades per una parella sense fills).

Gràfic I.1.4 Tipus de jornada realitzada per la població ocupada segons la seva tipologia de llar. Barcelona, 2006.



Submostra formada per la població ocupada.

Font: IDESCAT I IERMB (2006) *Enquesta de condicions de vida i hàbits de la població de Catalunya, 2006*.

Els motius per fer jornada parcial varien en funció del sexe i la categoria professional de les persones entrevistades⁷. Així, els homes, declaren treballar-hi en major mesura perquè és la feina que han trobat (42,3%), o la que més els interessava (32,1%). En canvi, les dones declaren treballar-hi sobretot per a compaginar-ho amb les tasques domèstiques o familiars (30,6%).

⁷ Vegeu les dades a l'Annex.

Les persones ocupades en categories professional mitjanes també afirmen treballar-hi per compaginar-ho amb les tasques domèstiques, mentre que els individus de categoria professional alta diuen fer-ho perquè és el que han trobat, o perquè els hi interessa aquesta jornada.

El temps dedicat al treball mercantil: els horaris i les hores de treball

La població ocupada treballa 39 hores i 26 minuts de mitjana a la setmana. De fet, la jornada que concentra un major percentatge d'ocupats és la de 40 hores setmanals (un 40,6%). Pel que fa als que treballen menys de 40 hores, el 26% hi dedica de 21 a 39 hores i el 6,6% menys de 20 hores. Respecte als ocupats que dediquen més hores al treball remunerat, el 19,3% treballa entre 41 i 50 hores i el 7% hi destina més de 50 hores setmanals.

L'evolució dels últims anys manté la tendència detectada en estudis anteriors: estabilitat del percentatge de població que treballa 40 hores, increment de la població que treballa menys de 40 hores (d'un 24,3% l'any 1990 al 32,6% el 2006) i una disminució de la població que treballa per sobre de les 40 hores (34,1% el 1990 al 26,3% el 2006).

Taula I.1.7. Nombre d'hores treballades setmanalment per la població ocupada. Barcelona, 1990-2006.

	1990	1995	2000	2006
10 hores o menys	1,3	1,4	1,5	0,7
D'11 a 20 hores	4,2	6,6	6,5	5,9
De 21 a 34 hores	7,4	9,2	8,6	11,7
De 35 a 39 hores	11,4	14,7	13,4	14,3
40 hores	40,2	37,4	38,8	40,6
De 41 a 45 hores	12,5	8,6	6,8	8,2
De 46 a 50 hores	10,7	11,0	12,6	11,1
Més de 50 hores	10,9	9,0	9,7	7,0
NS/NC	1,3	2,1	2,2	0,4
Total	100,0	100,0	100,0	100,0
Nombre mitjà d'hores	41:10	39:48	40:24	39:26

Submostra formada per la població ocupada.

Font: IERMB (1990, 1995, 2000) *Enquesta de condicions de vida i hàbits de la població*.

IDESCAT I IERMB (2006) *Enquesta de condicions de vida i hàbits de la població de Catalunya, 2006*.

Pel que fa al nombre de dies treballats, l'any 2006 més de tres quartes parts de la població treballa 5 dies a la setmana i el 12,8% dedica sis dies a la setmana al treball remunerat. Tan sols un 5,6% treballa menys de cinc dies i el 3,3% en treballa set.

El nombre de dies treballats s'ha mantingut estable des de 1990, amb una lleugera tendència a l'alça del percentatge de població ocupada cinc dies a la setmana i una reducció dels que en treballen sis.

Taula I.1.8. Nombre de dies treballats setmanalment per la població ocupada. Barcelona, 1990-2006.

	1990	1995	2000	2006
Un dia	0,3	0,2	0,2	0,0
Dos dies	0,5	1,8	1,5	0,8
Tres dies	1,6	2,2	2,2	1,1
Quatre dies	2,9	3,3	3,3	3,7
Cinc dies	73,9	71,1	73,6	77,7
Sis dies	17,4	17,3	15,3	12,8
Set dies	2,4	2,0	3,3	3,3
NS/NC	1,0	2,3	0,8	0,5
Total	100,0	100,0	100,0	100,0
Nombre mitjà de dies	5,1	5,1	5,1	5,1

Submostra formada per la població ocupada.

Font: IERMB (1990, 1995, 2000) *Enquesta de condicions de vida i hàbits de la població*.

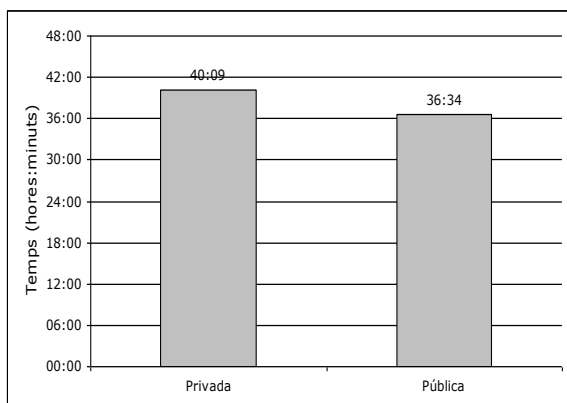
IDESCAT I IERMB (2006) *Enquesta de condicions de vida i hàbits de la població de Catalunya, 2006*.

La jornada laboral i el nombre d'hores treballades estan estretament relacionades amb el tipus d'ocupació i d'empresa, així com amb les característiques dels individus. Per tal de veure aquestes diferències, a continuació s'analitza el nombre d'hores treballades segons el tipus d'empresa i el perfil dels treballadors.

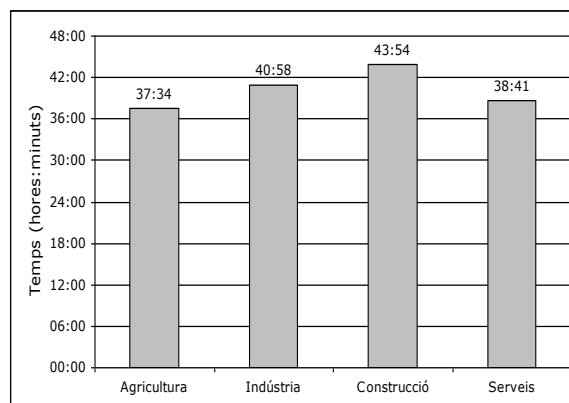
En general, les persones ocupades en empreses privades treballen més hores que els ocupats en empreses públiques (3 hores 30 minuts més, aproximadament). També s'observen diferències en els sectors d'activitat. Els treballadors amb unes jornades més extenses pertanyen al sector de la construcció (gairebé 44 hores setmanals) i la indústria (41 hores setmanals).

**Gràfic I.1.5. Nombre d'hores treballades setmanalment per la població ocupada segons característiques de l'empresa (mitjana).
Barcelona, 2006.**

Empresa pública o privada



Sector de l'empresa

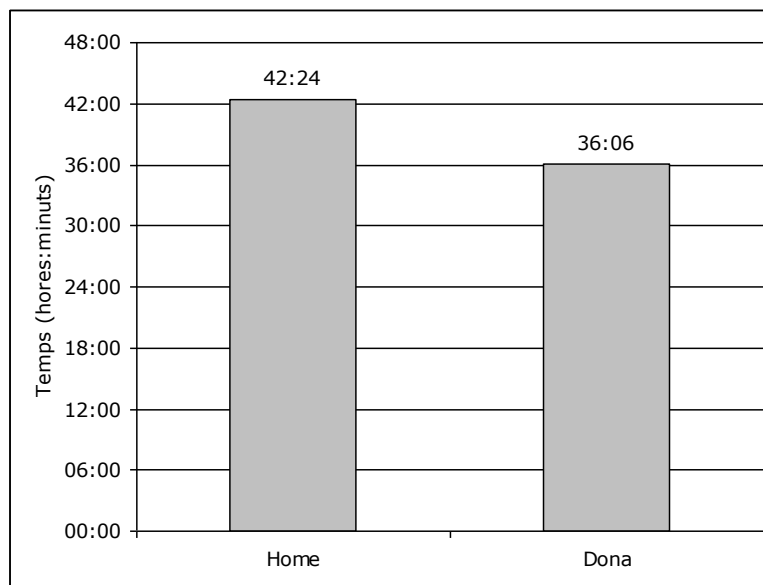


Submostra formada per la població ocupada.

Font: IDESCAT I IERMB (2006) *Enquesta de condicions de vida i hàbits de la població de Catalunya, 2006.*

La diferent posició dels homes i de les dones en el mercat de treball es reflecteix en el nombre d'hores de treball. Les dades de 2006 indiquen que els homes dediquen aproximadament sis hores setmanals més al treball mercantil que les dones.

Gràfic I.1.6. Nombre d'hores treballades setmanalment per la població ocupada segons el seu sexe (mitjana). Barcelona, 2006.



Submostra formada per la població ocupada.
 Font: IDESCAT I IERMB (2006) *Enquesta de condicions de vida i hàbits de la població de Catalunya, 2006.*

La distribució del número d'hores permet observar que hi ha un major percentatge de dones que d'homes que dediquen entre 11 i 34 hores setmanals al treball mercantil (27,1% vs. 9,4%), i un major percentatge d'homes que en treballen més de 45 hores (25% vs. 10,1%).

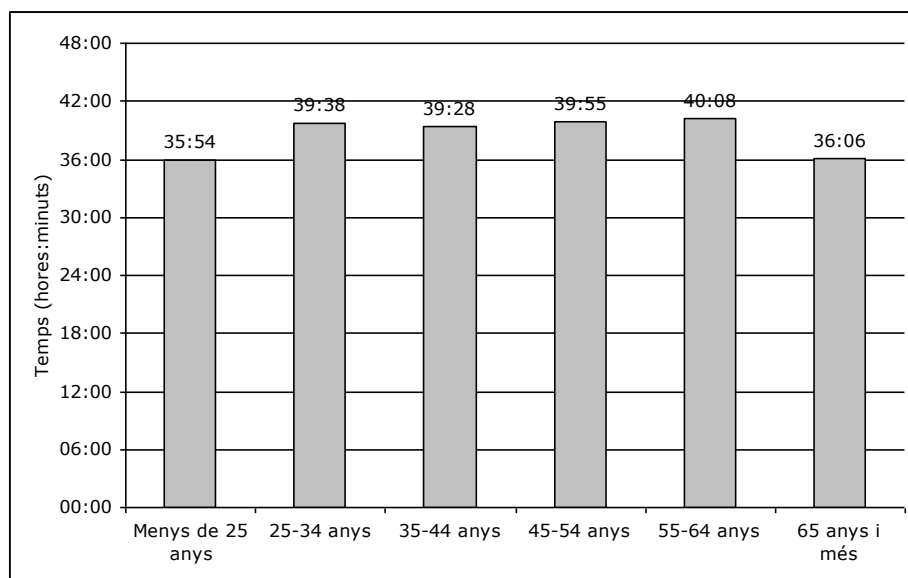
Taula I.1.9. Nombre d'hores treballades setmanalment per la població ocupada segons el seu sexe. Barcelona, 2006.

	Home	Dona	Barcelona
Menys d'11 hores	0,2	1,3	0,7
11-34 hores	9,4	27,1	17,7
35-45 hores	64,8	61,4	63,2
més de 45 hores	25,0	10,1	18,0
NS/NC	0,6	0,2	0,4
Total	100,0	100,0	100,0
Mitjana	42:24	36:06	39:26

Submostra formada per la població ocupada.
 Font: IDESCAT I IERMB (2006) *Enquesta de condicions de vida i hàbits de la població de Catalunya, 2006.*

Les persones joves treballen menys hores que les adultes. Mentre els ocupats menors de 25 anys dediquen unes 36 hores setmanals de promig al treball mercantil, la gent de 25 anys en endavant ocupa al voltant de 40 hores a la setmana.

Gràfic I.1.7. Nombre d'hores treballades setmanalment per la població ocupada segons la seva edat (mitjana). Barcelona, 2006.*



* Les dades per al col·lectiu de seixanta-cinc i més anys són indicatives ja que la mostra no és suficientment significativa.

Submostra formada per la població ocupada.

Font: IDESCAT I IERMB (2006) *Enquesta de condicions de vida i hàbits de la població de Catalunya, 2006*.

De fet, el col·lectiu jove és on es concentra el major percentatge de gent que treballa entre 11 i 34 hores (el 42,9%) i el menor dels que hi dediquen de 35 a 45 hores (38,4%). La resta de població ocupada se situa majoritàriament en jornades de 35 a 45 hores (al voltant del 60% per a tots els grups d'edat).

Taula I.1.10. Nombre d'hores treballades setmanalment per la població ocupada segons la seva edat. Barcelona, 2006.*

	Menys de 25 anys	25-34 anys	35-44 anys	45-54 anys	55-64 anys	65 anys i més
Menys d'11 hores	0,0	0,9	0,0	1,0	0,7	11,1
11-34 hores	42,9	17,5	15,6	13,6	16,1	29,1
35-45 hores	38,4	64,4	65,9	67,4	62,2	30,8
més de 45 hores	18,7	16,5	17,9	18,0	20,9	29,0
NS/NC	0,0	0,8	0,6	0,0	0,0	0,0
Total	100,0	100,0	100,0	100,0	100,0	100,0
Mitjana	35:54	39:38	39:28	39:55	40:08	36:06

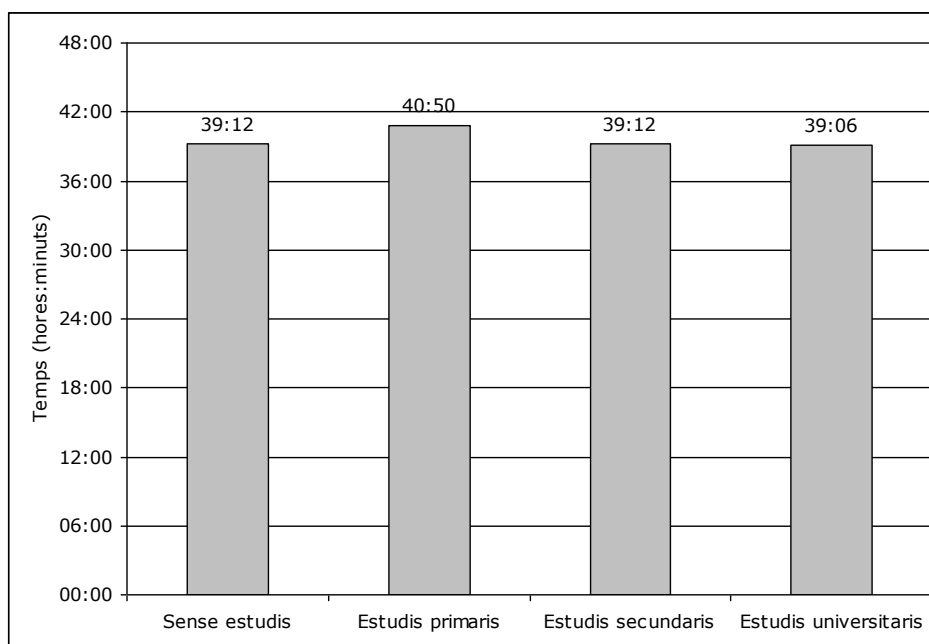
*Les dades per al col·lectiu de seixanta-cinc i més anys són indicatives ja que la mostra no és suficientment significativa.

Submostra formada per la població ocupada.

Font: IDESCAT I IERMB (2006) *Enquesta de condicions de vida i hàbits de la població de Catalunya, 2006.*

Les persones amb estudis primaris treballen més hores que la resta d'ocupats (40 hores i cinquanta minuts de promig) i són els que en major nombre treballen més de 45 hores setmanals. Per contra, les persones amb estudis universitaris declaren treballar-ne un nombre menor (trenta-nou hores i sis minuts de promig).

Gràfic I.1.8. Nombre d'hores treballades setmanalment per la població ocupada segons el seu nivell d'estudis (mitjana). Barcelona, 2006.



Submostra formada per la població ocupada.

Font: IDESCAT I IERMB (2006) *Enquesta de condicions de vida i hàbits de la població de Catalunya, 2006.*

Taula I.1.11. Nombre d'hores treballades setmanalment per la població ocupada segons el seu nivell d'estudis. Barcelona, 2006.

	Sense estudis	Estudis primaris	Estudis Secundaris	Estudis universitaris
Menys d'11 hores	6,0	1,1	0,5	0,5
11-34 hores	5,5	14,6	19,5	17,6
35-45 hores	71,5	64,2	61,6	64,0
més de 45 hores	17,0	19,8	17,8	17,5
NS/NC	0,0	0,3	0,5	0,3
Total	100,0	100,0	100,0	100,0
Mitjana	39:12	40:50	39:12	39:06

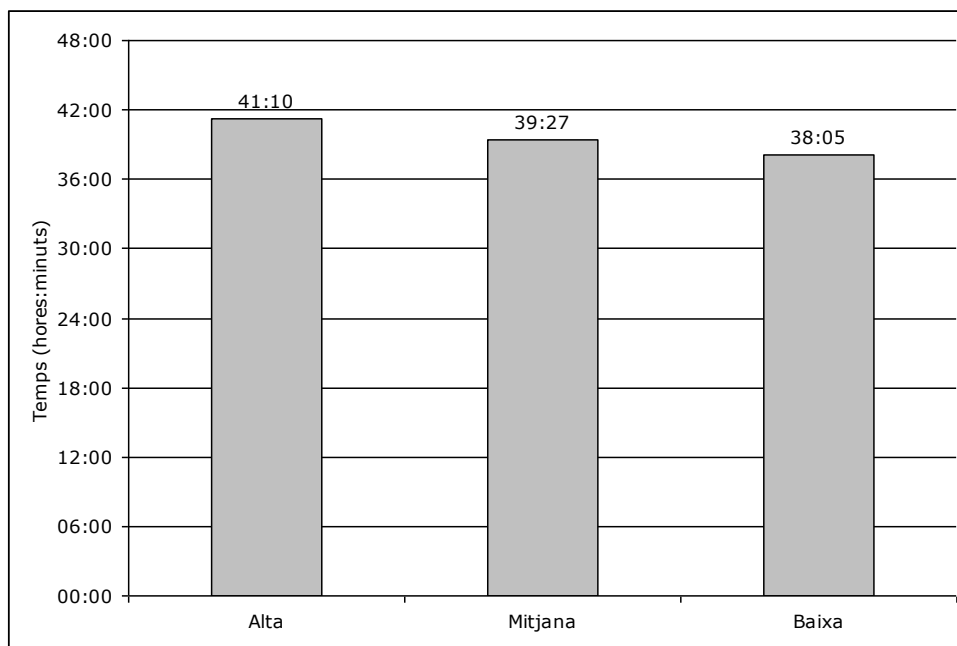
Submostra formada per la població ocupada.

Font: IDESCAT I IERMB (2006) *Enquesta de condicions de vida i hàbits de la població de Catalunya, 2006.*

El temps dedicat al treball mercantil augmenta amb la categoria professional, passant de 38 hores i 5 minuts per als ocupats amb categoria baixa fins a 41 hores i 10 minuts per als de categoria alta.

L'anàlisi de la distribució de les hores treballades permet confirmar que, efectivament, les persones ocupades en categories altes se situen en major proporció en jornades de més de 45 hores (25,4%) en comparació amb les categories mitjana i baixa (15,6% i 15,7% respectivament).

**Gràfic I.1.9. Nombre d'hores treballades setmanalment per la població ocupada segons la seva categoria professional (mitjana).
Barcelona, 2006.**



Submostra formada per la població ocupada.

Font: IDESCAT I IERMB (2006) *Enquesta de condicions de vida i hàbits de la població de Catalunya, 2006.*

Taula I.1.12. Nombre d'hores treballades setmanalment per la població ocupada segons la seva categoria professional. Barcelona, 2006.

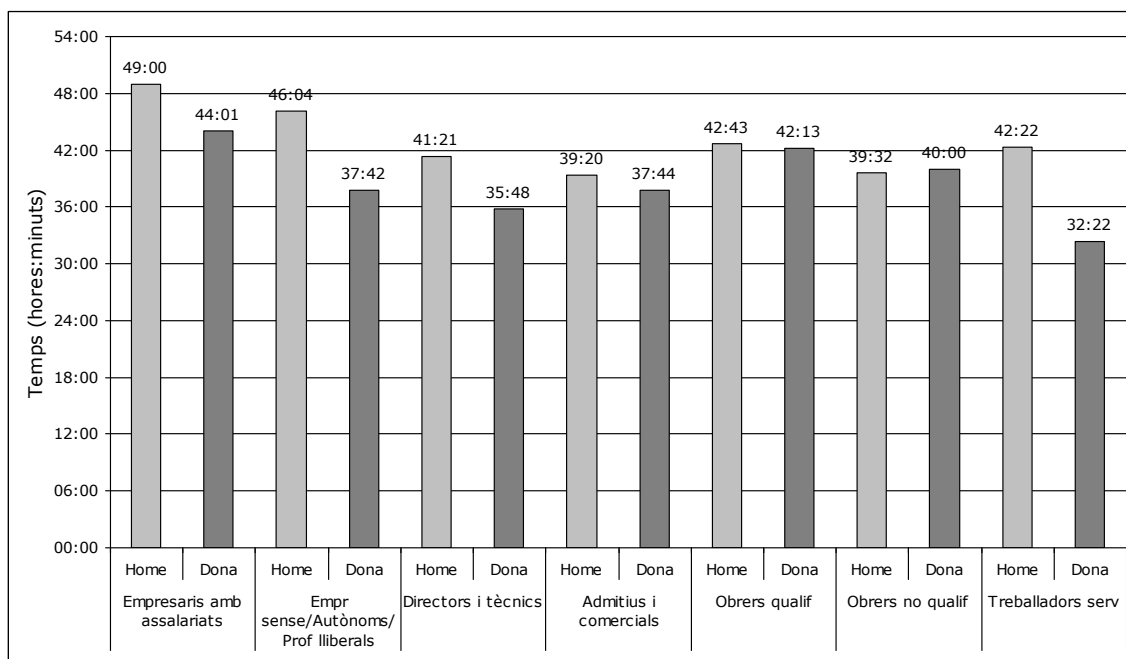
	Alta	Mitjana	Baixa
Menys d'11 hores	0,8	0,0	1,5
11-20 hores	4,0	4,1	10,0
21-34 hores	8,9	12,0	13,7
35 hores	7,4	9,4	3,0
36-39 hores	8,4	9,0	4,8
40 hores	34,7	42,7	42,2
41-45 hores	10,2	6,9	8,7
46-50 hores	15,8	9,9	9,3
Mes de 50 hores	9,6	5,7	6,4
NS/NC	0,0	0,3	0,4
Total	100,0	100,0	100,0
Mitjana	41:10	39:27	38:05

Submostra formada per la població ocupada.

Font: IDESCAT I IERMB (2006) *Enquesta de condicions de vida i hàbits de la població de Catalunya, 2006.*

Empresaris, autònoms i professionals liberals tendeixen a ser els que més hores dediquen al treball mercantil, fet que es produeix tant entre els homes com entre les dones. Amb tot, s'observa que hi ha diferències notòries en el temps de dedicació d'homes i dones en tots els nivells professionals. En general i per a totes les categories, excepte en el cas dels obrers no qualificats, els homes inverteixen més temps al treball mercantil.

Gràfic I.1.10. Nombre d'hores treballades setmanalment per la població ocupada segons la seva categoria professional i el seu sexe (mitjana). Barcelona, 2006.

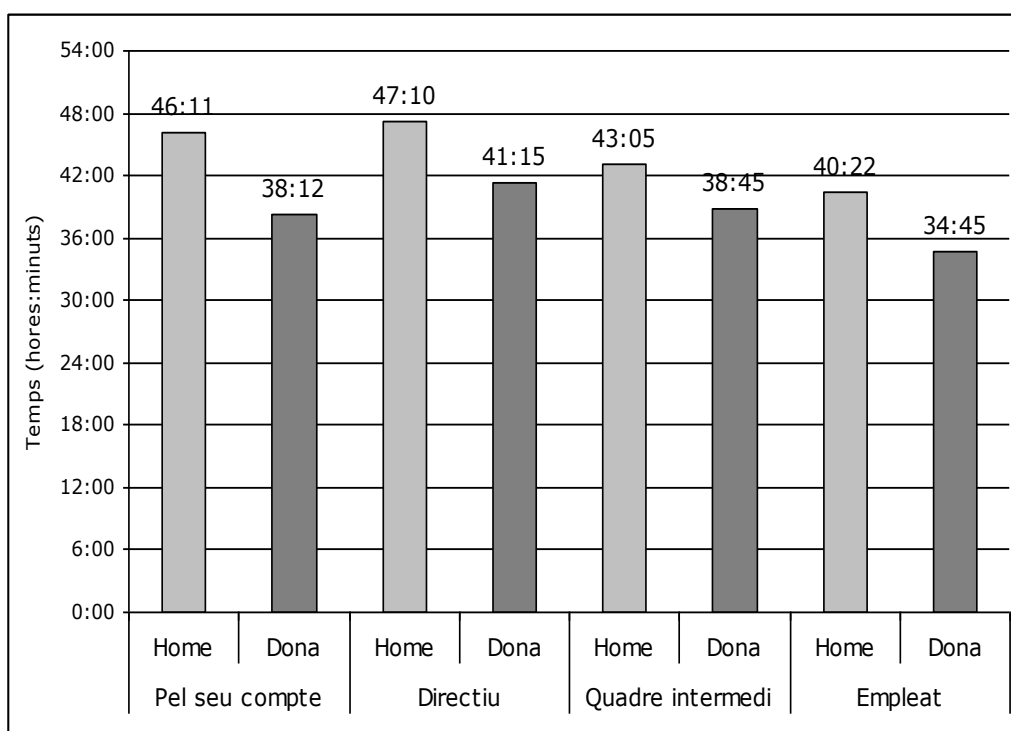


Submostra formada per la població ocupada.

Font: IDESCAT I IERMB (2006) *Enquesta de condicions de vida i hàbits de la població de Catalunya, 2006*.

La posició a l'empresa condiciona el nombre d'hores treballades, amb una major dedicació dels treballadors amb més responsabilitat. També en aquest cas els homes tenen una dedicació mitjana superior a la de les dones en tots els grups, amb diferències d'entre 4 i 8 hores.

Gràfic I.1.11. Nombre d'hores treballades setmanalment per la població ocupada segons la seva posició a l'empresa i el seu sexe (mitjana). Barcelona, 2006.



Submostra formada per la població ocupada.

Font: IDESCAT I IERMB (2006) *Enquesta de condicions de vida i hàbits de la població de Catalunya, 2006.*

Tant o més important que les hores dedicades al treball mercantil és el **tipus d'horari realitzat**, ja que, segons com sigui aquest, pot condicionar més o menys l'harmonització de les activitats i dels ritmes de vida de les persones.

L'horari més habitual entre els barcelonins i barcelonines és el partit de matí i tarda: el 55,9% de les persones ocupades hi treballa. El segueix l'horari continu de matí, amb un 23,1% de la població. També fan horari continu un 6,7% que treballa a la tarda i un 2,3% que treballa a la nit. Les persones que tenen major variació en el seu horari són els que fan torns rotatius: un 5,3% dels ocupats en fa de matí i tarda i el 3,2% de matí, tarda i nit.

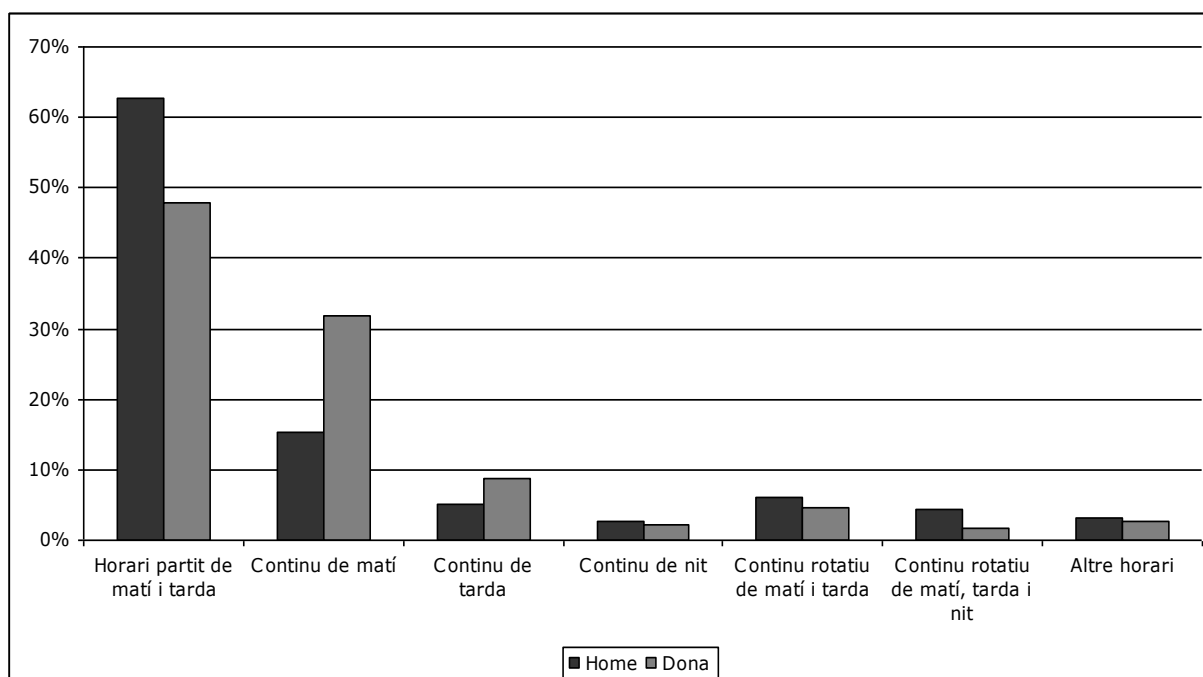
Taula I.1.13. Horari laboral de la població ocupada. Barcelona, 2006.

	2006
Horari partit de matí i tarda	55,9
Continu de matí	23,1
Continu de tarda	6,7
Continu de nit	2,3
Continu rotatiu de matí i tarda	5,3
Continu rotatiu de matí, tarda i nit	3,2
Altres horaris	3,0
Ns/Nc	0,4
Total	100,0

Submostra formada per la població ocupada.
Font: IDESCAT I IERMB (2006) *Enquesta de condicions de vida i hàbits de la població de Catalunya, 2006.*

Si bé l'horari partit és el més habitual tant per als homes com per a les dones, ells hi treballen amb major freqüència que elles. Les dones fan més sovint jornades contínues, sobretot de matí, fet que s'explica, en part, per la major presència de jornades parcials entre la població ocupada femenina. També és rellevant que els horaris rotatius afecten més als homes que a les dones.

Gràfic I.1.12. Horari laboral de la població ocupada segons el seu sexe. Barcelona, 2006.



Submostra formada per la població ocupada.

Font: IDESCAT I IERMB (2006) *Enquesta de condicions de vida i hàbits de la població de Catalunya, 2006*.

Hores dedicades a la segona feina

L'any 2006, el 8,1% de la població ocupada de Barcelona ha treballat en una segona feina durant la setmana prèvia a l'entrevista⁸. D'aquests, prop del 40% hi destina més de 10 hores a la setmana, el 25,8% entre 6 i 10 i el 31,1% restant, 5 o menys hores.

Taula I.1.14. Població ocupada que ha tingut una segona feina durant el darrer mes (1985-2000) o la darrera setmana (2006). Barcelona, 1985-2006.

	Darrer mes				Darrera setmana
	1985	1990	1995	2000	2006
Té més d'una feina	6,8	7,3	7,2	4,7	8,1
Només en té una	88,5	92,7	92,8	95,3	91,9
NS/NC	4,6	0,0	0,0	0,0	0,0
Total	100,0	100,0	100,0	100,0	100,0

Submostra formada per la població ocupada.

Font: IERMB (1985, 1990, 1995, 2000) *Enquesta de condicions de vida i hàbits de la població*. IDESCAT I IERMB (2006) *Enquesta de condicions de vida i hàbits de la població de Catalunya, 2006*.

Taula I.1.15. Hores dedicades a la segona feina durant el darrer mes (1995-2000) o setmana (2006). Barcelona, 1995-2006.

	Darrer mes		Darrera setmana	
	1995	2000	2006	
20 hores o menys	34,1	38,8	31,1	5 hores o menys
De 21 a 40 hores	33,1	38,7	25,8	De 6 a 10 hores
Més de 40 hores	21,5	18,4	39,0	Més de 10 hores
NS/NC	11,3	4,1	4,2	NS/NC
Total	100,0	100,0	100,0	Total

Submostra formada per la població ocupada.

Font: IERMB (1995, 2000) *Enquesta de condicions de vida i hàbits de la població*. IDESCAT I IERMB (2006) *Enquesta de condicions de vida i hàbits de la població de Catalunya, 2006*.

⁸ Aquesta informació no és estrictament comparable amb la dels anys anteriors com a conseqüència d'un canvi en la formulació de la pregunta de l'enquesta. Es pregunta si s'ha treballat durant l'última setmana enlloc de preguntar si s'ha treballat durant l'últim mes. Evidentment, les possibilitats d'haver treballat durant l'última setmana inclouen els que han treballat durant l'últim mes, així com els que només ho han fet durant l'última setmana, pel que sembla lògic pensar que el valor obtingut amb el canvi de pregunta hauria de ser superior al que s'havia obtingut fins ara.

1.1.3. El temps de desplaçament a la feina i les pautes de mobilitat

L'any 2006 el 72,2% de les persones residents a Barcelona treballen a la ciutat.

Tan sols un 18,1% surt a treballar fora de la ciutat, mentre un 9% declara no tenir un lloc de treball fixe.

Malgrat presentar aquesta elevada autocontenció laboral, **des de 1985 ha anat disminuint el percentatge de barcelonins i barcelonines que treballen a la ciutat**, en favor del creixent nombre de barcelonins que es traslladen fora del municipi i, sobretot, dels que declaren treballar en llocs variables.

Taula I.1.16. Localització del lloc de treball de la població ocupada. Barcelona, 1985-2006.

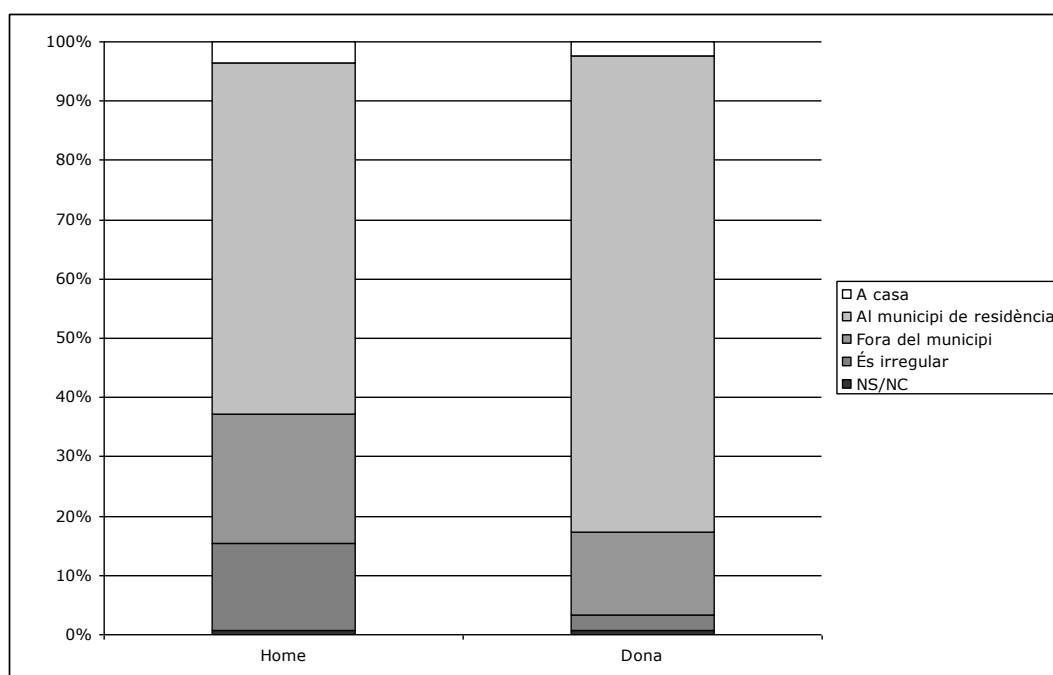
	1985	1990	1995	2000	2006
A casa	5,4	2,5	4,0	3,0	3,1
A Barcelona	77,8	80,3	75,0	73,6	69,1
Fora de Barcelona	15,4	14,4	16,6	18,7	18,1
És irregular	-	2,8	4,2	3,9	9,0
NS/NC	0,4	0,0	0,2	0,8	0,7
Total	100,0	100,0	100,0	100,0	100,0

Submostra formada per la població ocupada

Font: IERMB (1985, 1990, 1995, 2000) *Enquesta de condicions de vida i hàbits de la població*. IDESCAT I IERMB (2006) *Enquesta de condicions de vida i hàbits de la població de Catalunya, 2006*.

La localització del lloc de treball difereix entre homes i dones. S'observen dues diferències bàsiques: en primer lloc, les dones treballen a la ciutat en major proporció que els homes (82,8% vs 62,9%); i, en segon lloc, tenen menys irregularitat en la localització del lloc de treball (2,5% vs 14,7%).

Gràfic I.1.13. Localització del lloc de treball de la població ocupada segons el seu sexe. Barcelona, 2006.

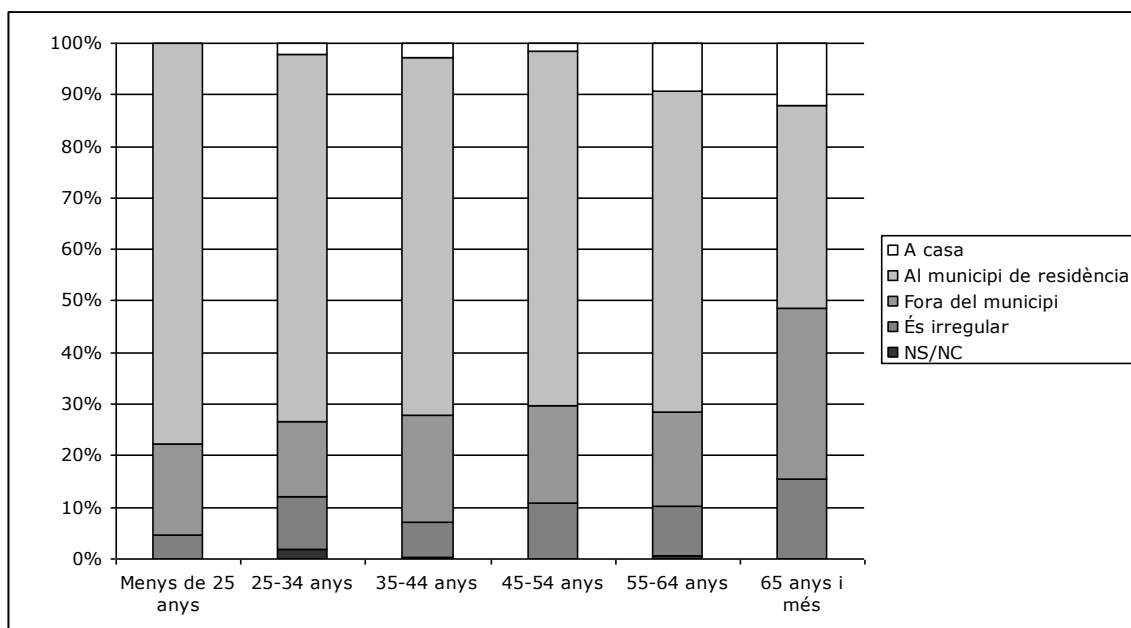


Submostra formada per la població ocupada.

Font: IDESCAT I IERMB (2006) *Enquesta de condicions de vida i hàbits de la població de Catalunya, 2006.*

Pel que fa a l'edat i la localització del lloc de treball, hi ha una certa tendència a sortir del municipi de residència a mesura que augmenta l'edat, alhora que també creix la irregularitat (els 4,7% dels menys de 25 anys declaren no tenir un lloc de treball fix, percentatge que arriba al 10,8% en les persones de 45 a 54 anys).

Gràfic I.1.14. Localització del lloc de treball de la població ocupada segons la seva edat. Barcelona, 2006.*



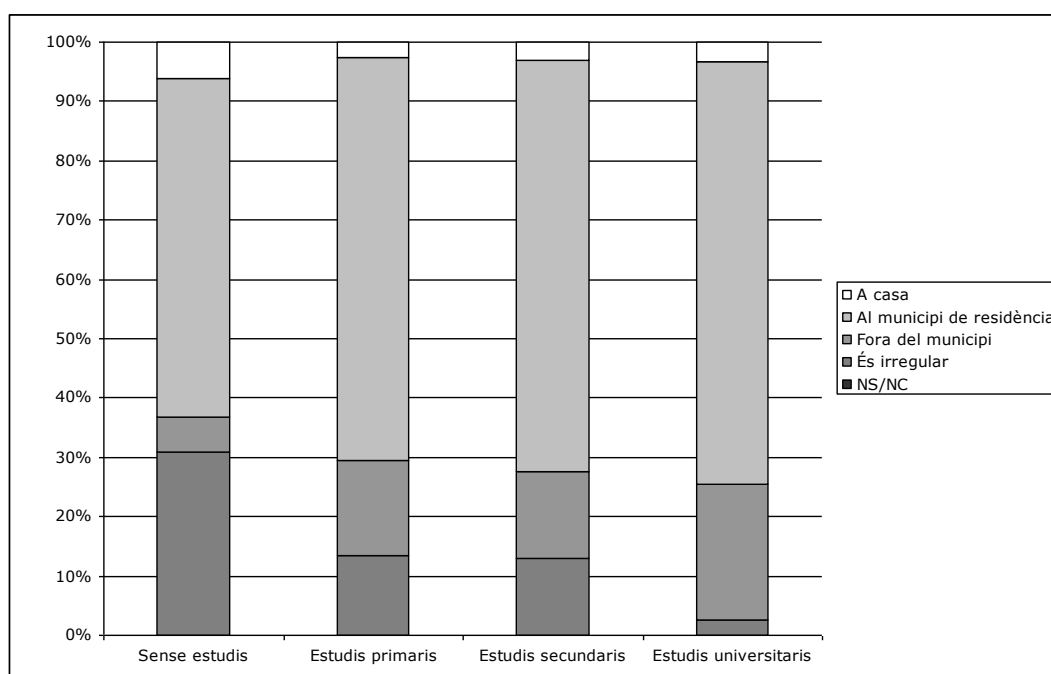
* Les dades per al col·lectiu de seixanta-cinc i més anys són indicatives ja que la mostra no és suficientment significativa.

Submostra formada per la població ocupada.

Font: IDESCAT I IERMB (2006) *Enquesta de condicions de vida i hàbits de la població de Catalunya, 2006*.

Les persones amb major nivell d'estudis i/o amb categoria professional alta treballen fora de la ciutat amb major freqüència que la resta d'entrevistats. En canvi, la irregularitat en la localització del lloc de treball afecta més a les persones amb nivells d'estudis i categories professionals inferiors.

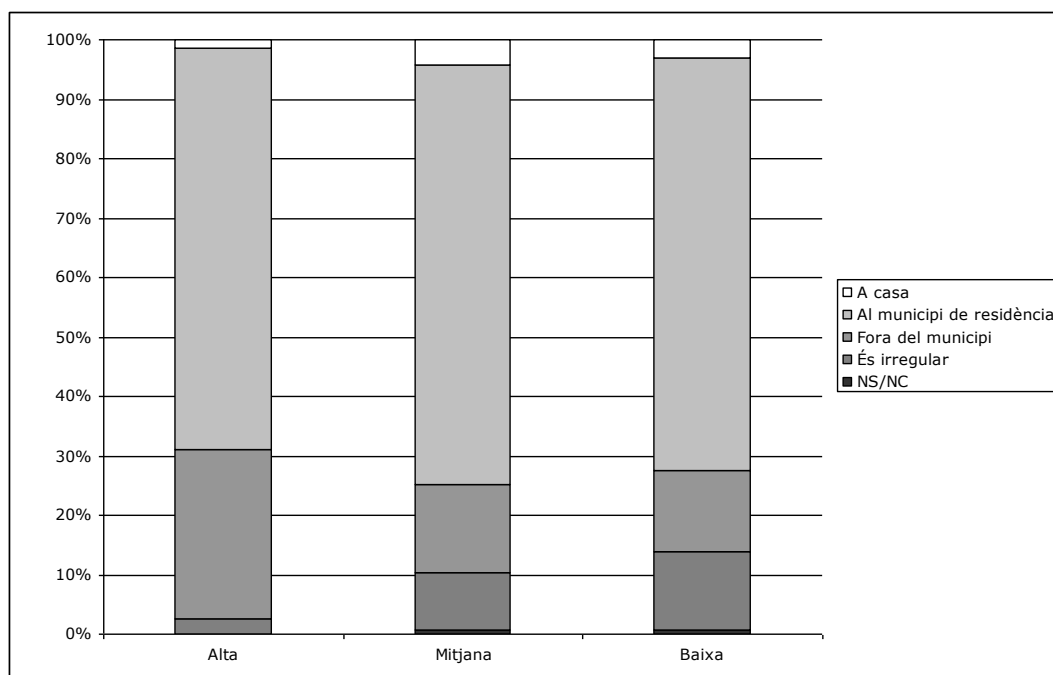
Gràfic I.1.15. Localització del lloc de treball de la població ocupada segons el seu nivell d'estudis. Barcelona, 2006.



Submostra formada per la població ocupada.

Font: IDESCAT I IERMB (2006) *Enquesta de condicions de vida i hàbits de la població de Catalunya, 2006*.

Gràfic I.1.16. Localització del lloc de treball de la població ocupada segons la seva categoria professional. Barcelona, 2006.



Submostra formada per la població ocupada.

Font: IDESCAT I IERMB (2006) *Enquesta de condicions de vida i hàbits de la població de Catalunya, 2006.*

La localització del lloc de treball està estretament relacionat amb el temps de desplaçament entre el domicili i la feina. En conjunt, **els desplaçaments al treball tenen una durada mitjana de 28 minuts i 15 segons.** Gairebé la meitat dels barcelonins tarden entre 15 i 30 minuts per anar a la feina (47,5%).

El temps mitjà de desplaçament al treball s'ha mantingut força estable amb un lleuger increment de gairebé tres minuts en els últims deu anys. Tanmateix, rere la dada global s'hi amaga un **canvi substancial**: la progressiva reducció del percentatge de població que dedica menys de 15 minuts a desplaçar-se a la feina (des del 24,2% de 1995 fins als 17,2% de 2006), i l'increment del percentatge que hi destina més de 30 minuts (del 19,2% al 26,1%).

Taula I.1.17. Temps de desplaçament al treball (només l'anada) de la població ocupada. Barcelona, 1985-2006.

	1985	1990	1995	2000	2006
Menys de 15 minuts	30,3	27,9	24,2	21,5	17,2
De 15 a 30 minuts	41,4	39,8	51,1	50,1	47,5
De 31 a 45 minuts	15,2	16,2	11,9	14,1	15,4
Més de 45 minuts	8,6	12,2	7,3	6,8	10,7
És irregular	4,4	3,9	5,3	5,6	8,6
NS/NC	0,1	0,0	0,2	1,9	0,6
Total	100,0	100,0	100,0	100,0	100,0
Temps mitjà (en minuts)	-	-	24:30	25:44	28:15

Submostra formada per la població ocupada que treballa fora del seu domicili.
 Font: IERMB (1985, 1990, 1995, 2000) *Enquesta de condicions de vida i hàbits de la població*.
 IDESCAT I IERMB (2006) *Enquesta de condicions de vida i hàbits de la població de Catalunya, 2006*.

Els homes dediquen menys temps als desplaçaments de treball que les dones (27 minuts i 23 segons envers 29 minuts i 9 segons). El temps de desplaçament creix amb l'edat i el nivell d'estudis, si bé no presenta grans diferències en funció de la categoria professional.

Taula I.1.18. Temps de desplaçament (només anada) a la feina de la població ocupada segons les seves característiques sociodemogràfiques. Barcelona, 2006.*

	Característiques	Temps
Barcelona	Total	28:15
Sexe	Home	27:23
	Dona	29:09
Edat	Menys de 25 anys	25:57
	25-34 anys	27:12
	35-44 anys	29:19
	45-54 anys	29:44
	55-64 anys	27:51
	65 i més	19:26
Nivell d'estudis	Sense estudis	21:25
	Estudis primaris	27:27
	Estudis secundaris	28:32
	Estudis universitaris	28:27
Categoria professional	Baixa	28:06
	Mitjana	28:25
	Alta	28:20

* Les dades per al col·lectiu de seixanta-cinc i més anys són indicatives ja que la mostra no és suficientment significativa.
 Submostra formada per la població ocupada que treballa fora del seu domicili.
 Font: IDESCAT I IERMB (2006) *Enquesta de condicions de vida i hàbits de la població de Catalunya, 2006.*

El 41,9% dels desplaçaments al treball l'any 2006 es realitzen en transport públic i 38% en vehicle privat. Les dades evolutives mostren que es manté la tendència a deixar d'anar caminant a la feina. Dins dels desplaçaments motoritzats, els desplaçaments en transport públic augmenten a canvi d'un descens en el percentatge de població que utilitza el vehicle privat.

Taula I.1.19. Mitjà de transport utilitzat per la població ocupada en els desplaçaments al treball. Barcelona, 1985-2006.

	1985	1990	1995	2000	2006
Privat	35,5	36,6	36,3	41,7	38,0
Públic	34,2	35,4	36,4	34,8	41,9
A peu	23,5	22,4	22,7	18,7	16,1
Altres respostes	6,8	5,6	4,6	3,8	3,6
NS/NC	0,0	0,0	0,0	1,0	0,4
Total	100,0	100,0	100,0	100,0	100,0

Submostra formada per la població ocupada que treballa fora del seu domicili.

Font: IERMB (1985, 1990, 1995, 2000) *Enquesta de condicions de vida i hàbits de la població*.

IDESCAT I IERMB (2006) *Enquesta de condicions de vida i hàbits de la població de Catalunya, 2006*.

1.1.4. El treball mercantil als districtes de la ciutat⁹

Pel que fa a la situació laboral de la població dels districtes, s'observen taxes d'activitat superiors a la mitjana a Sants-Montjuïc i Nou Barris (60,1% i 62,8% respectivament). En canvi, a Ciutat Vella i Sarrià-Sant Gervasi, destaquen per les baixes taxes d'activitat (54,8% i 54,1% respectivament). Sarrià-Sant Gervasi, però, presenta uns baixos nivells d'atur (3,0%), i constitueix, juntament amb Horta-Guinardó (2,8%), el grup de districtes on menys atur es registra. Contràriament, Sants-Montjuïc, amb una taxa d'activitat elevada, recull taxes d'atur altes (9,1%), i forma, juntament amb Sant Andreu i Sant Martí (9,9% i 10% respectivament), el conjunt de districtes on la taxa d'atur és més gran.

Respecte al temps de treball als districtes, destaca Ciutat Vella, el districte on menys temps es destina al treball mercantil (37 hores 21 minuts a la setmana), amb un percentatge molt baix d'individus que treballin 40 hores (17,2%), lluny de la mitjana de la ciutat (40,6%). La resta de districtes presenten variacions menys significatives, d'una hora, amunt o avall, depenent del districte, al voltant de les 39 hores 26 minuts de mitjana de la ciutat.

Sant Martí, Horta-Guinardó, Les Corts, Sant Andreu i Sarrià-Sant Gervasi són els districtes on hi ha una major proporció de persones ocupades que treballen per sobre de les 40 hores setmanals. Per contra, Ciutat Vella és on hi ha les jornades laborals més curtes.

⁹ Vegeu les dades a l'Annex.

1.1.5. El treball mercantil a la província de Barcelona¹⁰

El temps de dedicació al treball mercantil a Barcelona no és gaire diferent de la del seu entorn territorial. Amb tot, és significatiu assenyalar que, en general, la població de Barcelona hi inverteix menys temps que els residents a la resta de la província. El territori provincial no metropolità és, per contra, l'àmbit on més hores es treballa, amb 41 hores i 7 minuts de mitjana.

El promig de temps de treball mercantil és molt homogeni en tota la província de Barcelona i pràcticament no ha experimentat cap canvi en els últims anys. Només és destacable el fet que el nombre de persones que treballen més de cinc dies és menor a la ciutat de Barcelona que a la resta de territoris provincials.

No obstant això, Barcelona constitueix un espai diferencial respecte el seu entorn territorial en dos aspectes.

Primer, la ciutat té una autocontenció laboral superior a la del seu entorn territorial. Mentre que a Barcelona un 72,2% de la població treballa al municipi, aquest percentatge decreix al 29,2% a la primera corona i al 41,2% a la segona. Això resulta en un 64,1% de la població resident a la primera corona que es desplaça fora del municipi de residència per treballar per un 49,9% a la segona corona, i només un 18,1% a Barcelona ciutat. La resta de la província representa un nivell promig, que s'aproxima al de la segona corona. L'evolució dels últims anys, mostra com es tendeix a reduir l'autocontenció laboral i augmenta el percentatge de gent que es desplaça a treballar fora del seu municipi.

Segon, els barcelonins són els que inverteixen més temps per arribar a la feina. De fet, el temps de desplaçament al treball decreix a mesura que el lloc de residència s'allunya de Barcelona, tot i que les diferències no són gaire significatives en termes globals. La major part de la població de la província es concentra en desplaçaments de 15 a 30 minuts (41,6%), si bé és a Barcelona i la primera corona on aquest fet és més notori. A la segona corona i la resta de la província la major part de la població es concentra en desplaçaments de menys de 15 minuts de durada.

¹⁰ Vegeu les dades a l'Annex.

1.2. El temps del treball familiar domèstic

El temps de treball familiar domèstic es compon d'un ampli ventall d'activitats relacionades amb l'àmbit reproductiu i que inclouen tant el temps que es dedica a la família (alimentació, salut, higiene, cura dels fills i d'altres persones dependents, etc.) com el que es dedica específicament a les tasques de la llar (compres, neteja, manteniment i reparació, etc.). Sovint, es tracta de tasques que es realitzen de forma transversal i simultània o combinada amb altres tipus d'activitat, la qual cosa en dificulta la delimitació temporal.

L'Enquesta de condicions de vida i hàbits de la població s'aproxima a la mesura d'aquest espai temporal mitjançant dos tipus de variables: la quantitat d'hores dedicades a les tasques domèstiques i familiars, i el nivell de repartiment dels diversos tipus de treballs en les llars barcelonines.

Resum

- L'esfera del treball domèstic i familiar es troba en un **procés de canvi lent** però que es manté de forma progressiva amb el pas del anys. Les dades constaten que aquest és un àmbit on encara hi ha **importants diferències de gènere** i les dones continuen dedicant-hi molt més temps que els homes. No obstant això, **la dedicació femenina tendeix a reduir-se a canvi d'un augment de la corresponsabilització del membres masculins** de les llars.
- Així, **les persones residents a Barcelona dediquen de mitjana 1 hora i 57 minuts diaris al treball domèstic i familiar**, un temps que ha anat decreixent amb el pas dels anys. Aquest descens es deu sobretot a la **menor dedicació de les dones** a aquestes tasques (una hora i mitja menys que l'any 1990). Amb tot, **els homes incrementen paulatinament el temps destinat a la llar**, amb un augment de 17 minuts entre 1990 i 2006, i participen cada cop més en la realització de les activitats quotidianes.
- En conjunt, es produeix una **reducció general del temps dedicat a les tasques familiars i domèstiques** en part compensada per **l'augment de la contractació de personal remunerat**. Més d'una quarta part de les llars té contractada una persona per hores, proporció que ha crescut en més d'un 6% des de 1995.

1.2.1. Les hores dedicades al treball familiar domèstic

La població de Barcelona dedica de mitjana 1 hora i 57 minuts diaris al treball familiar i domèstic l'any 2006. El més freqüent és dedicar-hi una hora o menys (31,2%) i d'una a dues hores al dia (21,4%). El 8,5% de la població no hi ha dedica cap hora.

L'evolució de les dades des de 1990 mostra una tendència de progressiva reducció del temps dedicat a aquestes tasques. L'any 2006 el temps mitjà és de 12 minuts menys que el 2000 i 42 minuts menys que l'any 1990. Aquest fet es deu a un augment de les dedicacions de menys de tres hores en detriment de les dedicacions més extenses. D'altra banda també s'observa un descens important del percentatge de persones que no hi dediquen cap hora (població que representava el 23,1% dels ciutadans l'any 1990 i que a 2006 són només el 8,5%).

Taula I.2.1. Hores diàries que les persones dediquen a les tasques de la llar (mitjana). Barcelona, 1990-2006.

	1990	1995	2000	2006
Cap hora	23,1	18,0	12,5	8,5
Una hora o menys	20,9	25,2	29,8	31,2
De més d'1 a 2 hores	13,2	14,7	17,3	21,4
De més de 2 a 3 hores	10,6	10,9	12,3	17,6
De més de 3 a 6 hores	18,3	21,4	19,3	15,3
De més de 6 a 10 hores	9,2	7,8	4,4	2,7
Més de 10 hores	2,7	0,9	0,6	0,2
NS/NC	1,9	1,3	3,8	3,0
Total	100,0	100,0	100,0	100,0
Nombre mitjà d'hores diàries	2:39	2:25	2:09	1:57
Nombre mitjà d'hores setmanals	18:33	16:55	15:03	13:39

Font: IERMB (1990, 1995, 2000) *Enquesta de condicions de vida i hàbits de la població.*

IDESCAT I IERMB (2006) *Enquesta de condicions de vida i hàbits de la població de Catalunya, 2006.*

El treball domèstic i familiar és un dels àmbits amb majors desigualtats de gènere. **La població femenina dedica 2 hores i 42 minuts diaris al treball familiar domèstic l'any 2006**, i es concentren, majoritàriament, en franges de dedicació d'una a sis hores (69,5%). **L'evolució des de 1990 mostra una tendència a la reducció del nombre d'hores treballades**, sobretot entre la població que hi destina més de 3 hores (51,5% l'any 1990 per només un 30,3% l'any 2006), a canvi d'un augment en el percentatge de població que hi dedica menys de 3 hores (de 40,4% al 62,6%). Això resulta en una reducció de més de mitja hora diària en els últims 6 anys, i una reducció acumulada de gairebé 1 hora i mitja en els darrers 15 anys.

Taula I.2.2. Hores diàries que la població femenina dedica a les tasques de la llar (mitjana). Barcelona, 1990-2006.

	1990	1995	2000	2006
Cap hora	5,5	4,0	4,0	3,9
Una hora o menys	12,3	13,6	18,2	18,1
De més d'1 a 2 hores	13,9	15,4	14,9	21,6
De més de 2 a 3 hores	14,2	14,6	16,2	22,9
De més de 3 a 6 hores	30,4	36,0	32,4	25,0
De més de 6 a 10 hores	16,6	13,8	7,9	5,0
Més de 10 hores	4,5	1,6	1,2	0,3
NS/NC	2,7	1,0	5,3	3,2
Total	100,0	100,0	100,0	100,0
Nombre mitjà d'hores diàries	4:08	3:45	3:13	2:42
Nombre mitjà d'hores setmanals	28:56	26:15	22:31	18:54

Submostra formada per la població femenina.

Font: IERMB (1990, 1995, 2000) *Enquesta de condicions de vida i hàbits de la població*.

IDESCAT I IERMB (2006) *Enquesta de condicions de vida i hàbits de la població de Catalunya, 2006*.

La població masculina dedica, de mitjana, 1 hora i 5 minuts diaris al treball familiar domèstic l'any 2006. L'evolució des de 1990 permet observar dos tipus de canvi. En primer lloc, la **reducció del percentatge d'homes que no dedica cap hora al treball domèstic i familiar** (des del 43,9% l'any 1990 al 13,8% l'any 2006). I en segon lloc, un augment del temps de dedicació dels homes a aquest tipus de tasques, sobretot en el tram de població que hi destina d'1 a 3 hores diàries (50% l'any 1990 envers del 79,2% l'any 2006). Així doncs, **el temps de dedicació masculina al treball familiar domèstic creix 7 minuts diaris des de 2000 i 17 minuts des de 1990.**

Malgrat això, les diferències amb la població femenina segueixen sent importants, si bé la diferència baixa de les 3 hores i 20 minuts diàries existents l'any 1990 a 1 hora i 37 minuts l'any 2006.

Taula I.2.3. Hores diàries que la població masculina dedica a les tasques de la llar (mitjana). Barcelona, 1990-2006.

	1990	1995	2000	2006
Cap hora	43,9	35,1	22,1	13,8
Una hora o menys	31,1	39,3	43,1	46,6
De més d'1 a 2 hores	12,5	13,9	19,9	21,2
De més de 2 a 3 hores	6,4	6,4	7,8	11,4
De més de 3 a 6 hores	4,0	3,4	4,4	3,9
De més de 6 a 10 hores	0,5	0,4	0,4	0,1
Més de 10 hores	0,6	0,0	0,0	0,0
NS/NC	1,0	1,6	2,2	2,9
Total	100,0	100,0	100,0	100,0
Nombre mitjà d'hores diàries	0:48	0:48	0:58	1:05
Nombre mitjà d'hores setmanals	5:36	5:36	6:46	7:35

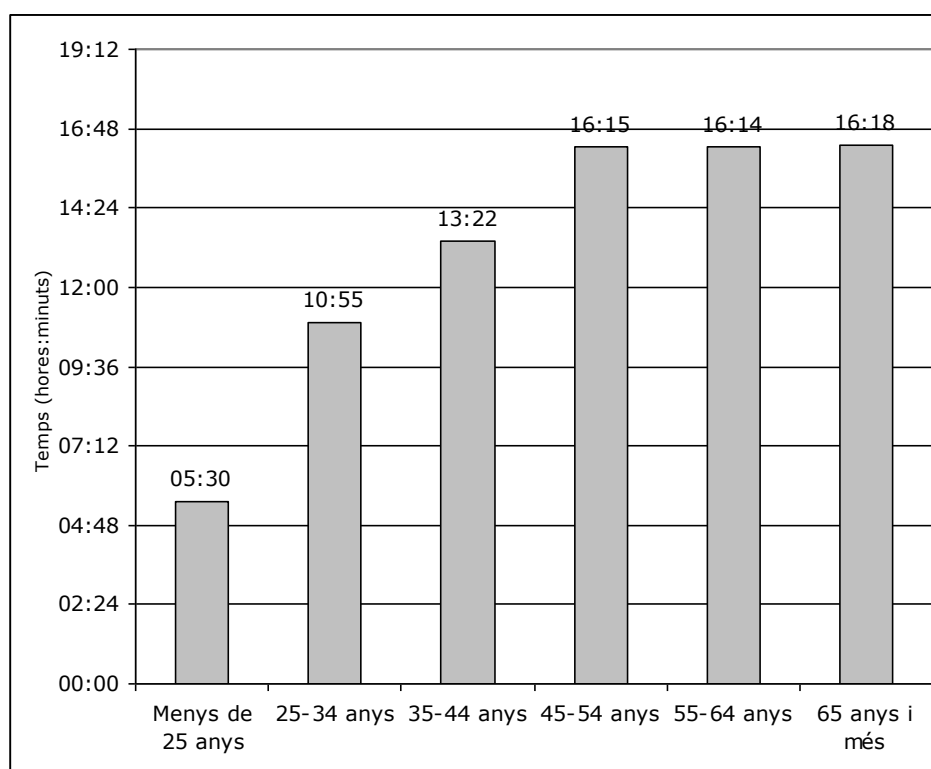
Submostra formada per la població masculina.

Font: IERMB (1990, 1995, 2000) *Enquesta de condicions de vida i hàbits de la població*.

IDESCAT I IERMB (2006) *Enquesta de condicions de vida i hàbits de la població de Catalunya, 2006*.

La dedicació a les tasques de la llar creix amb l'edat, fins a establir-se al voltant de les 16 hores setmanals a partir dels 45 anys. Així, els joves són els que presenten una menor dedicació, amb 5 hores i 30 minuts a la setmana de treball domèstic, envers de les 16 hores i 18 minuts que hi dediquen els majors de 65 anys, una diferència d'11 hores setmanals.

Gràfic I.2.1. Hores setmanals que la població dedica a les tasques de la llar segons la seva edat (mitjana). Barcelona, 2006.



Font: IDESCAT I IERMB (2006) *Enquesta de condicions de vida i hàbits de la població de Catalunya, 2006.*

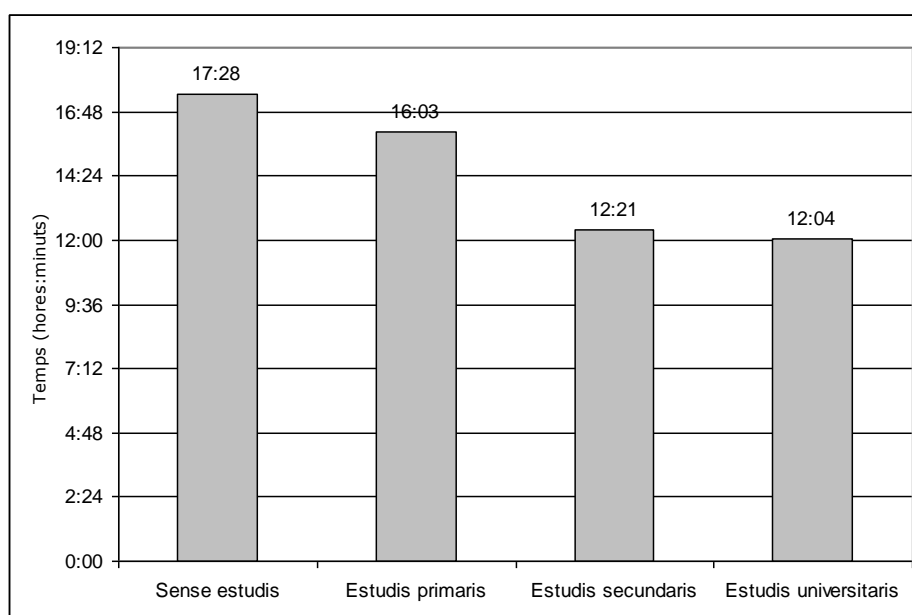
Taula I.2.4. Hores diàries que la població dedica a les tasques de la llar segons la seva edat. Barcelona, 2006.

	Menys de 25 anys	25-34 anys	35-44 anys	45-54 anys	55-64 anys	65 anys i més
Cap hora	11,7	9,0	5,2	5,0	10,9	9,9
1 hora o menys	71,8	41,8	29,0	23,9	20,7	20,5
De mes de 1h a 2h	6,4	24,2	28,4	25,0	20,0	17,8
De mes de 2h a 3h	7,6	12,1	17,7	22,3	20,1	21,4
De mes de 3h a 6h	0,7	8,5	13,7	18,5	17,6	24,0
De mes de 6h a 10h	0,5	2,4	2,0	3,0	5,4	2,6
Mes de 10h	0,0	0,4	0,0	0,6	0,0	0,0
NS/NC	1,2	1,5	3,9	1,8	5,2	3,8
Total	100,0	100,0	100,0	100,0	100,0	100,0

Font: IDESCAT I IERMB (2006) *Enquesta de condicions de vida i hàbits de la població de Catalunya, 2006.*

Els habitants amb menor nivell d'estudis són els que més temps destinen a les tasques domèstiques a la setmana (17 hores i 28 minuts), mentre que a mesura que el nivell d'estudis creix, aquesta dedicació baixa fins a les 12 hores i 4 minuts dels individus amb estudis universitaris.

Gràfic I.2.2. Hores setmanals que la població dedica a les tasques de la llar segons el seu nivell d'estudis. Barcelona, 2006.



Font: IDESCAT I IERMB (2006) *Enquesta de condicions de vida i hàbits de la població de Catalunya, 2006.*

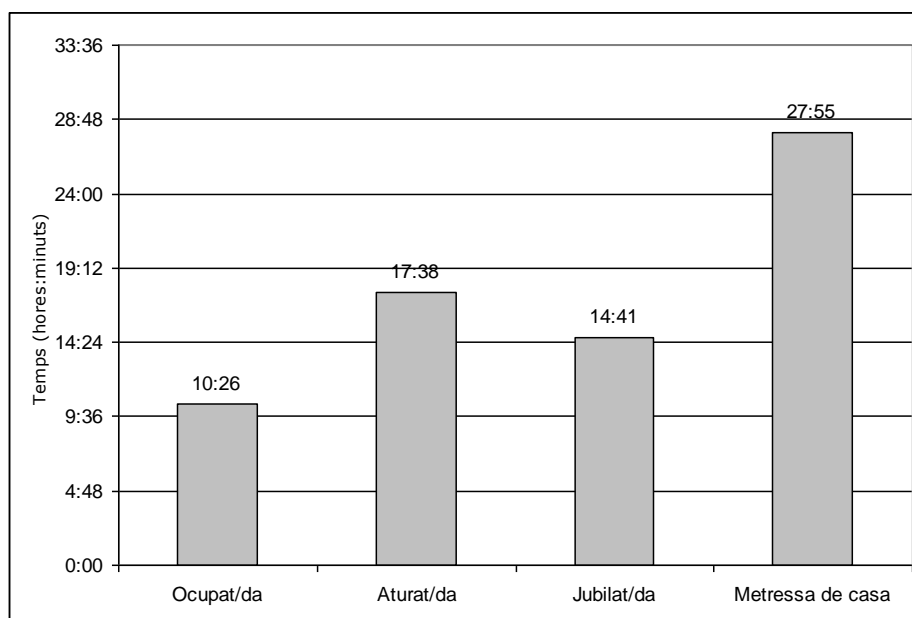
Taula I.2.5. Hores diàries que la població dedica a les tasques de la llar segons el seu nivell d'estudis. Barcelona, 2006.

	Sense estudis	Estudis primaris	Estudis secundaris	Estudis universitaris
Cap hora	15,8	9,0	9,3	5,0
1 hora o menys	15,7	24,0	36,9	35,2
De mes de 1h a 2h	12,0	19,4	18,9	29,4
De mes de 2h a 3h	21,5	19,4	16,4	16,4
De mes de 3h a 6h	26,7	20,4	13,3	9,7
De mes de 6h a 10h	5,4	3,1	2,4	2,2
Mes de 10h	0,0	0,6	0,0	0,0
NS/NC	3,0	4,2	2,7	2,2
Total	100,0	100,0	100,0	100,0

Font: IDESCAT I IERMB (2006) *Enquesta de condicions de vida i hàbits de la població de Catalunya, 2006.*

La situació laboral de l'entrevistat també influeix en les hores dedicades a les tasques de la llar. Així, els ocupats són els que menys hores hi destinen (10 hores i 26 minuts setmanals), mentre que les mestresses de casa són les que presenten una major dedicació (27 hores i 55 minuts). En el cas dels jubilats i aturats, els primers són els que hi dediquen un temps menor amb 14 hores i 41 minuts setmanals, per 17 hores i 38 minuts dels segons, el que mostra una major activitat entre els aturats que entre els jubilats.

Gràfic I.2.3. Hores setmanals que la població dedica a les tasques de la llar segons la seva situació laboral (mitjana). Barcelona, 2006.



Font: IDESCAT I IERMB (2006) *Enquesta de condicions de vida i hàbits de la població de Catalunya, 2006.*

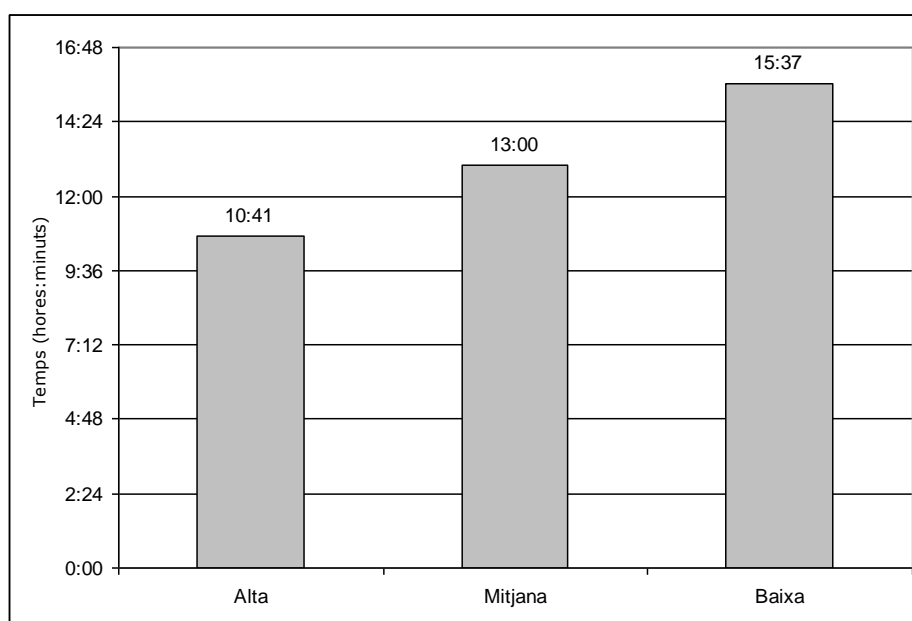
Taula I.2.6. Hores diàries que la població dedica a les tasques de la llar segons la seva situació laboral. Barcelona, 2006.

	Ocupat/da	Aturat/da	Jubilat/da	Mestressa de casa
Cap hora	9,1	3,9	8,9	1,8
1 hora o menys	37,1	25,8	25,7	3,9
De mes de 1h a 2h	26,6	26,3	20,0	10,2
De mes de 2h a 3h	15,9	16,5	20,5	25,2
De mes de 3h a 6h	8,3	17,3	19,2	42,4
De mes de 6h a 10h	1,0	2,6	1,7	12,6
Mes de 10h	0,0	1,8	0,0	0,6
NS/NC	2,0	5,8	4,0	3,4
Total	100,0	100,0	100,0	100,0

Font: IDESCAT I IERMB (2006) *Enquesta de condicions de vida i hàbits de la població de Catalunya, 2006.*

La categoria professional mostra com els treballadors de qualificació baixa destinen més hores a les tasques de la llar, mentre que a mesura que augmenta la categoria, el temps de dedicació es redueix. Així, els treballadors de categoria baixa hi dediquen 15 hores i 37 minuts a la setmana, envers de les 10 hores i 41 minuts dels individus de categories professionals altes.

Gràfic I.2.4. Hores setmanals que la població dedica a les tasques de la llar segons la seva categoria professional (mitjana). Barcelona, 2006.



Font: IDESCAT I IERMB (2006) *Enquesta de condicions de vida i hàbits de la població de Catalunya, 2006.*

Taula I.2.7. Hores diàries que la població dedica a les tasques de la llar segons la seva categoria professional. Barcelona, 2006.

	Alta	Mitjana	Baixa
Cap hora	8,4	7,4	9,2
1 hora o menys	36,7	31,7	26,4
De mes de 1h a 2h	27,3	25,1	18,1
De mes de 2h a 3h	16,8	16,1	19,9
De mes de 3h a 6h	6,8	14,2	19,1
De mes de 6h a 10h	1,4	2,2	3,7
Mes de 10h	0,0	0,0	0,3
NS/NC	2,6	3,2	3,2
Total	100,0	100,0	100,0

Font: IDESCAT I IERMB (2006) *Enquesta de condicions de vida i hàbits de la població de Catalunya, 2006.*

1.2.2. La distribució de les tasques familiars i domèstiques

L'àmbit domèstic segueix essent un espai amb diferències rellevants en la distribució de les responsabilitats. **Tots els indicadors continuen assenyalant que les dones assumeixen majoritàriament la responsabilitat en la realització de les tasques domèstiques, tot i que la tendència és cap a l'augment de la coresponsabilització amb la parella i els altres membres de la llar.**

L'any 2006, la neteja i cura de la roba recau en la persona principal femenina en un 67,9% dels casos i tan sols un 5,7% en la persona principal masculina. Malgrat això, des de 1985 s'observa una tendència cap a una major responsabilitat compartida de les dues persones principals (del 2,1% al 10,5%). La contractació de persones remunerades és minoritària (6%).

Taula I.2.8. Persona encarregada de la neteja i cura de la roba. Barcelona, 1985-2006.

	1985	1990	1995	2000	2006
Persona principal masculina	1,5	2,0	2,7	2,7	5,7
Persona principal femenina	80,9	78,0	77,9	72,3	67,9
Ambdues conjuntament	2,1	5,5	4,8	7,1	10,5
Altres persones de la llar ¹¹	15,4	8,4	8,1	9,5	9,4
Persona de fora de la llar no remunerada	-	-	1,0	0,6	0,5
Persona remunerada	-	6,1	5,5	7,6	6,0
Total	100,0	100,0	100,0	100,0	100,0

Font: IERMB (1985, 1990, 1995, 2000) *Enquesta de condicions de vida i hàbits de la població*.

IDESCAT I IERMB (2006) *Enquesta de condicions de vida i hàbits de la població de Catalunya, 2006*.

¹¹ Inclou els casos en què els encarregats de realitzar aquesta tasca són altres membres de la llar, així com quan és compartida per la persona principal masculina o per la persona principal femenina amb altres persones de la llar. Els anys 1985 i 1990 inclouen la resta de categories de resposta.

Una situació similar es dona en el cas de la persona encarregada de cuinar, on la dona és la principal responsable en un 61,4% dels casos, en contraposició al 10,7% dels homes. En un 14,6% dels casos se'n fan càrrec ambdós conjuntament i en un 10,1% altres persones de la llar. L'evolució des de 1995 mostra una tendència a la baixa de la responsabilitat exclusiva de la dona, un increment del percentatge d'homes com a principals responsables, i un creixement també de la responsabilitat compartida.

**Taula I.2.9. Persona encarregada de cuinar.
Barcelona, 1995-2006.**

	1995	2000	2006
Persona principal masculina	4,6	5,4	10,7
Persona principal femenina	76,0	71,7	61,4
Ambdues conjuntament	8,0	10,3	14,6
Altres persones de la llar ¹²	8,2	9,7	10,1
Persona de fora de la llar no remunerada	1,3	0,5	0,3
Persona remunerada	1,9	2,1	2,6
NS/NC	0,0	0,2	0,2
Total	100,0	100,0	100,0

Font: IERMB (1995, 2000) *Enquesta de condicions de vida i hàbits de la població*.

IDESCAT I IERMB (2006) *Enquesta de condicions de vida i hàbits de la població de Catalunya, 2006*.

¹² Inclou els casos en què els encarregats de realitzar aquesta tasca són altres membres de la llar, així com quan és compartida per la persona principal masculina o per la persona principal femenina amb altres persones de la llar. Els anys 1985 i 1990 inclouen la resta de categories de resposta.

Pel que fa a la neteja de la cuina, se'n fa càrrec la persona principal femenina en un 56,1% dels casos, i tan sols en un 8,7% assumeix la plena responsabilitat l'home. El 15,7% comparteix la tasca i l'11,6% ho realitzen altres persones de la llar. El 7,6% del entrevistats compten amb una persona remunerada. L'evolució des de 1995 també mostra una reducció de la responsabilitat única de la dona en aquest àmbit, a canvi d'un increment de la responsabilitat de l'home.

**Taula I.2.10. Persona encarregada de netejar la cuina.
Barcelona, 1995-2006.**

	1995	2000	2006
Persona principal masculina	4,1	5,0	8,7
Persona principal femenina	68,2	62,3	56,1
Ambdues conjuntament	8,6	12,6	15,7
Altres persones de la llar ¹³	12,7	13,1	11,6
Persona de fora de la llar no remunerada	1,3	0,4	0,3
Persona remunerada	5,1	6,4	7,6
NS/NC	0,0	0,1	0,1
Total	100,0	100,0	100,0

Font: IERMB (1995, 2000) *Enquesta de condicions de vida i hàbits de la població*.

IDESCAT I IERMB (2006) *Enquesta de condicions de vida i hàbits de la població de Catalunya, 2006*.

¹³ Inclou els casos en què els encarregats de realitzar aquesta tasca són altres membres de la llar, així com quan és compartida per la persona principal masculina o per la persona principal femenina amb altres persones de la llar. Els anys 1985 i 1990 inclouen la resta de categories de resposta.

La neteja i manteniment de la casa el realitzen les dones en un 52,7% dels casos. Només un 5,8% d'homes es responsabilitzen de la tasca, que és compartida en un 16,3% dels casos. Aquesta és una de les tasques amb major presència de persones remunerades (14%). Com en les tasques anteriors, l'evolució des de 1995 mostra una reducció de la responsabilitat de la dona, un lleuger increment del percentatge d'homes com a principals encarregats i un increment de llars on es comparteix la feina.

Taula I.2.11. Persona encarregada de la neteja i el manteniment de la casa. Barcelona, 1995-2006.

	1995	2000	2006
Persona principal masculina	2,5	2,6	5,8
Persona principal femenina	63,4	58,3	52,7
Ambdues conjuntament	9,1	11,4	16,3
Altres persones de la llar ¹⁴	12,2	11,3	10,6
Persona de fora de la llar no remunerada	1,0	0,7	0,3
Persona remunerada	11,8	15,6	14,0
NS/NC	0,0	0,1	0,1
Total	100,0	100,0	100,0

Font: IERMB (1995, 2000) *Enquesta de condicions de vida i hàbits de la població*.

IDESCAT I IERMB (2006) *Enquesta de condicions de vida i hàbits de la població de Catalunya, 2006*.

¹⁴ Inclou els casos en què els encarregats de realitzar aquesta tasca són altres membres de la llar, així com quan és compartida per la persona principal masculina o per la persona principal femenina amb altres persones de la llar. L'any 1990 inclou la resta de categories de resposta.

La compra d'aliments la realitza en un 43,3% dels casos la persona principal femenina, en un 11,9% la persona principal masculina i en un 30,6% és realitzada per ambdues persones, essent, juntament amb l'administració dels diners, la tasca més repartida entre els membres de la llar. Precisament, aquesta és una de les tasques que ha experimentat una transformació més gran en els últims anys, amb una disminució significativa del percentatge de dones encarregades, un increment del nombre d'homes encarregats, així com un augment de la corresponsabilització.

Taula I.2.12. Persona encarregada de la compra d'aliments. Barcelona, 1990-2006.

	1990	1995	2000	2006
Persona principal masculina	4,9	5,9	7,4	11,9
Persona principal femenina	70,0	63,1	57,5	43,3
Ambdues conjuntament	16,0	18,8	22,2	30,6
Altres persones de la llar ¹⁵	4,8	8,6	10,7	11,8
Persona de fora de la llar no remunerada	0,0	0,0	0,7	0,8
Persona remunerada	0,0	1,1	1,4	1,5
NS/NC	4,2	2,5	0,2	0,1
Total	100,0	100,0	100,0	100,0

Font: IERMB (1990, 1995, 2000) *Enquesta de condicions de vida i hàbits de la població*.

IDESCAT I IERMB (2006) *Enquesta de condicions de vida i hàbits de la població de Catalunya, 2006*.

¹⁵ Inclou els casos en què els encarregats de realitzar aquesta tasca són altres membres de la llar, així com quan és compartida per la persona principal masculina o per la persona principal femenina amb altres persones de la llar. Els anys 1985 i 1990 inclouen la resta de categories de resposta.

Les reparacions de l'habitatge és l'única tasca on l'home té una responsabilitat superior a la de la dona, sent-ne l'encarregat en un 47,8% dels casos, davant del 9,9% en què ho és la dona. No obstant, és la tasca on més intervenen persones remunerades externes (24,8%). La distribució d'aquesta tasca s'ha mantingut força estable al llarg dels anys.

Taula I.2.13. Persona encarregada de les reparacions generals de l'habitatge. Barcelona, 1985-2006.

	1985	1990	1995	2000	2006
Persona principal masculina	49,3	47,2	43,5	43,0	47,8
Persona principal femenina	18,4	9,6	9,0	9,8	9,9
Ambdues conjuntament	5,9	6,3	3,6	4,4	7,8
Altres persones de la llar ¹⁶	25,6	8,4	5,1	6,4	6,0
Persona de fora de la llar no remunerada	-	-	1,7	2,1	3,2
Persona remunerada	-	28,5	36,9	34,2	24,8
NS/NC	0,8	0,0	0,1	0,1	0,5
Total	100,0	100,0	100,0	100,0	100,0

Font: IERMB (1985, 1990, 1995, 2000) *Enquesta de condicions de vida i hàbits de la població*.

IDESCAT I IERMB (2006) *Enquesta de condicions de vida i hàbits de la població de Catalunya, 2006*.

¹⁶ Inclou els casos en què els encarregats de realitzar aquesta tasca són altres membres de la llar, així com quan és compartida per la persona principal masculina o per la persona principal femenina amb altres persones de la llar. Els anys 1985 i 1990 inclouen la resta de categories de resposta.

L'administració dels diners recau, l'any 2006, majoritàriament en la dona (36,1%) o en ambdós membres de la llar (36,8%). En un 17% dels casos se'n responsabilitza la persona principal masculina. L'evolució mostra una tendència a disminuir el pes de la dona com a administradora única dels diners, i un increment de la participació de l'home.

Taula I.2.14. Persona encarregada de l'administració dels diners. Barcelona, 1985-2006.

	1985	1990	1995	2000	2006
Persona principal masculina	11,9	12,5	12,2	13,6	17,0
Persona principal femenina	52,8	48,5	48,3	48,3	36,1
Ambdues conjuntament	29,2	34,5	35,0	31,2	36,8
Altres persones de la llar ¹⁷	4,8	4,3	3,6	6,1	9,1
Persona de fora de la llar no remunerada	-	-	0,6	0,2	0,4
Persona remunerada	-	0,1	0,1	0,3	0,2
NS/NC	1,2	0,0	0,2	0,2	0,4
Total	100,0	100,0	100,0	100,0	100,0

Font: IERMB (1985, 1990, 1995, 2000) *Enquesta de condicions de vida i hàbits de la població*.

IDESCAT I IERMB (2006) *Enquesta de condicions de vida i hàbits de la població de Catalunya, 2006*.

¹⁷ Inclou els casos en què els encarregats de realitzar aquesta tasca són altres membres de la llar, així com quan és compartida per la persona principal masculina o per la persona principal femenina amb altres persones de la llar. Els anys 1985 i 1990 inclouen la resta de categories de resposta.

L'atenció als nens menors de 10 anys la realitza en un 51,5% dels casos la mare, en un 38% de les ocasions la responsabilitat és compartida entre pare i mare, i només en un 3,6% de llars el responsable principal és el pare. L'evolució des de 1985 indica que lentament es va reduint la responsabilitat exclusiva femenina a canvi d'un increment de la responsabilitat compartida.

Taula I.2.15. Persona que es fa càrrec principalment dels nens menors de 10 anys. Barcelona, 1985-2006.

	1985	1990	1995	2000	2006
Mare	69,3	55,0	56,7	47,7	51,5
Pare	1,8	1,8	3,7	1,7	3,6
Ambdós conjuntament	20,8	29,9	33,2	35,9	38,0
Altres familiars de la llar ¹⁸	8,0	12,9	5,5	3,1	1,2
Altres familiars de fora de la llar ¹⁹	-	-	-	5,2	1,2
NS/NC	0,2	0,5	1,0	6,3	4,6
Total	100,0	100,0	100,0	100,0	100,0

Submostra formada per les llars amb nens petits (menors de 10 anys).

Font: IERMB (1985, 1990, 1995, 2000) *Enquesta de condicions de vida i hàbits de la població*.

IDESCAT I IERMB (2006) *Enquesta de condicions de vida i hàbits de la població de Catalunya, 2006*.

¹⁸ Inclou els casos en què els encarregats de realitzar aquesta tasca són altres familiars de la llar, així com quan és compartida pel pare o per la mare amb altres persones de la llar. Els anys 1985 i 1990 inclouen la resta de categories de resposta.

¹⁹ L'any 1995 només es preguntava en relació als familiars residents a la llar.

La cura de les persones dependents també recau principalment sobre les dones. En un 47,4% dels casos es fan càrrec dels ancians, en el 37,4% dels malalts i en el 55,4% dels discapacitats. La cura de les persones malaltes és la tasca que assumeixen amb major proporció els homes (14,2%) i que es realitza conjuntament en un major percentatge de llars (25,3%). Fer-se càrrec dels ancians és la tasca que es reparteix més entre els altres membres de la llar i en què més sovint es contracta personal remunerat²⁰.

Taula I.2.16. Persona que es fa càrrec principalment dels membres de la llar ancians, malalts i/o discapacitats. Barcelona, 2000-2006.

	2000	2006		
	Tots	Ancians	Malalts	Discapacitats
Persona principal masculina	8,9	9,6	14,2	6,2
Persona principal femenina	50,0	47,4	37,4	55,4
Ambdues conjuntament	14,8	12,2	25,3	18,9
Altres persones de la llar ²¹	20,3	19,2	11,5	6,0
Persona de fora de la llar no remunerada	1,3	1,1	5,1	2,8
Persona remunerada	3,4	9,8	0,0	2,2
NS/NC	1,3	0,7	6,5	8,5
Total	100,0	100,0	100,0	100,0

Submostra formada per les llars amb ancians, malalts i/o discapacitats.

Font: IERMB (2000) *Enquesta de condicions de vida i hàbits de la població*.

IDESCAT I IERMB (2006) *Enquesta de condicions de vida i hàbits de la població de Catalunya, 2006*.

²⁰ No és possible analitzar l'evolució conseqüència de la desagregació de la pregunta en ancians, malalts i/o discapacitats.

²¹ Inclou els casos en què els encarregats de realitzar aquesta tasca són altres membres de la llar, així com o per la persona principal femenina amb altres persones de la llar quan és compartida per la persona principal masculina.

Pel que fa a la disposició de serveis remunerats a la llar, una quarta part dels entrevistats té contractada una assistenta per hores. Aquest és el servei remunerat més utilitzat, ja que la resta (assistenta interina, cangur, personal per a cura de persones dependents i professors particulars) se situen en percentatges molt reduïts d'entre l'1% i el 3%.

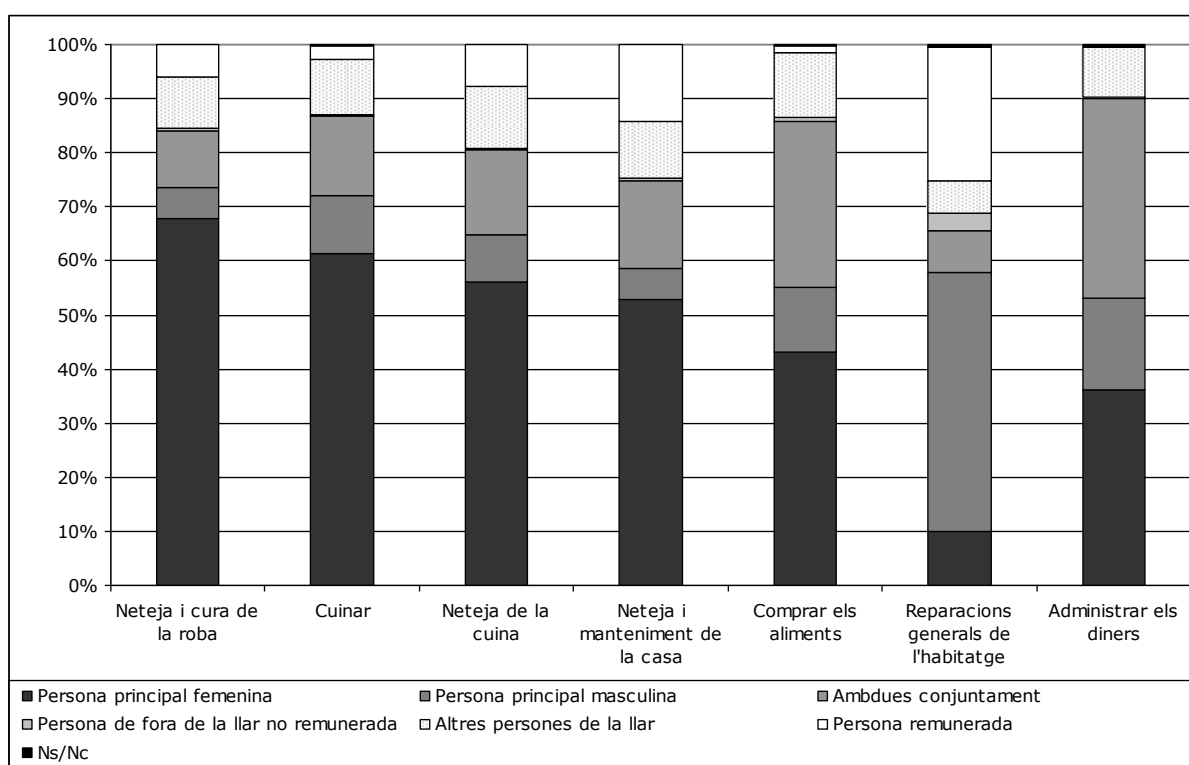
Taula I.2.17. Serveis remunerats presents a les llars on viuen les persones entrevistades. Barcelona, 1985-2006.

	1985	1990	1995	2000	2006
Assistentia interina (no es queda a dormir)	1,2	2,6	2,1	1,6	1,5
Assistentia per hores	20,0	21,7	20,0	25,0	26,3
Cangur per als nens	-	-	1,4	1,4	2,5
Personal per a la cura de malalts o persones grans	-	-	-	0,7	0,8
Professor particular	-	1,9	3,0	1,8	1,3

Font: IERMB (1985, 1990, 1995, 2000) *Enquesta de condicions de vida i hàbits de la població*. IDESCAT I IERMB (2006) *Enquesta de condicions de vida i hàbits de la població de Catalunya, 2006*.

En resum, doncs, s'observa que la persona principal femenina és la que s'ocupa, en un major percentatge de llars, del conjunt de les tasques domèstiques, arribant a representar, de mitjana, vora el 50% en el conjunt de feines. Això és cert per totes les tasques, a excepció de les reparacions generals de l'habitatge, en què el paper de la persona principal masculina és més rellevant, i en l'administració dels diners, en què la responsabilitat està més repartida.

Gràfic I.2.5. Persona encarregada de la realització de tasques domèstiques i familiars. Barcelona, 2006.²²



Font: IDESCAT I IERMB (2006) *Enquesta de condicions de vida i hàbits de la població de Catalunya, 2006.*

²² No s'ha incorporat al gràfic la cura d'ancians malalts i discapacitats, així com fer-se càrrec dels menors de 10 anys. En el cas dels nens les categories no són les mateixes que en els altres casos, mentre que en el cas de la cura de malalts ancians i discapacitats, la mostra és molt més reduïda que a la resta de tasques.

1.2.3. La freqüència de les compres d'aliments

La compra d'aliments es realitza **majoritàriament un cop per setmana** (50,6%), i en menor mesura, cada dos o tres dies (26,2%). **La tendència des de 1990 apunta a un canvi en les pautes de consum, amb una reducció progressiva de la freqüència en les compres.** Així, mentre incrementa el percentatge de població que fa les compres una o dues vegades al mes o un cop a la setmana, disminueix el nombre de barcelonins que fan compres diàries o entre 2 i 3 dies a la setmana.

Taula I.2.18. Periodicitat en la compra principal d'aliments a la llar. Barcelona, 1990-2006.

	1990	1995	2000	2006
Cada dia	-	17,0	12,9	10,7
Cada dos o tres dies ²³	47,4	27,7	32,3	26,2
Una vegada a la setmana	47,6	46,2	45,4	50,6
Una o dues vegades al mes	2,7	6,1	3,8	6,7
Sense periodicitat fixa	1,7	2,2	1,9	2,3
NS/NC	0,6	0,9	3,7	3,6
Total	100,0	100,0	100,0	100,0

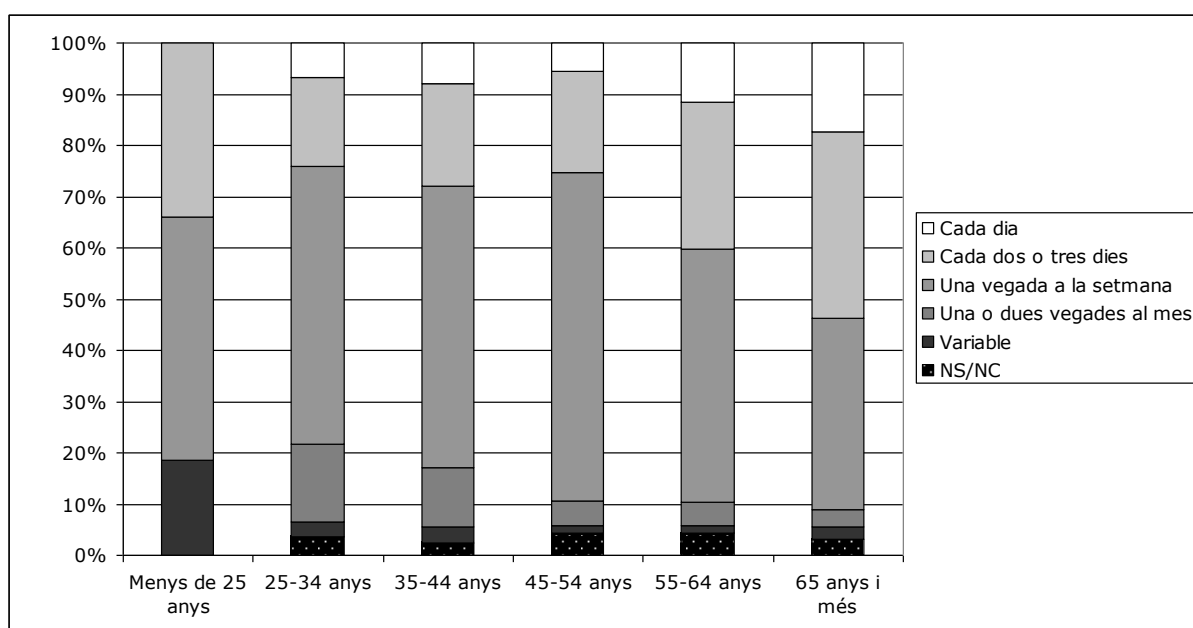
Font: IERMB (1990, 1995, 2000) *Enquesta de condicions de vida i hàbits de la població.*

IDESCAT I IERMB (2006) *Enquesta de condicions de vida i hàbits de la població de Catalunya, 2006.*

²³ L'any 1990 aquesta categoria inclou l'anterior.

Aquesta és una tasca força diferenciada generacionalment: com més jove és la població, més es concentren les compres i menys temps s'hi dedica. S'observa com els individus de 25 a 34 anys presenten una menor freqüència en la compra d'aliments. Aquesta creix amb l'edat, fins a arribar a la població de 65 anys i més, que són els que van a comprar aliments més sovint.

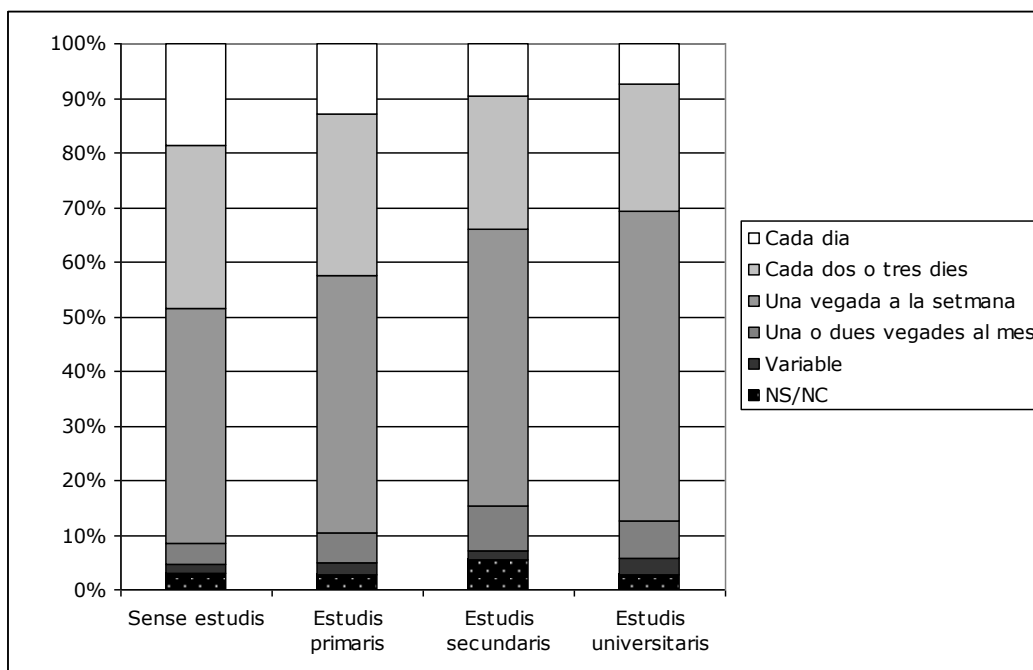
Gràfic I.2.6. Periodicitat en la compra principal d'aliments segons l'edat del cap de família. Barcelona, 2006.



Font: IDESCAT I IERMB (2006) *Enquesta de condicions de vida i hàbits de la població de Catalunya, 2006.*

La freqüència de les compres varia segons la posició social dels individus. Un indicador n'és el nivell d'estudis, que permet observar una disminució de la periodicitat en la compra principal d'aliments a mesura que augmenta el nivell d'estudis del cap de família.

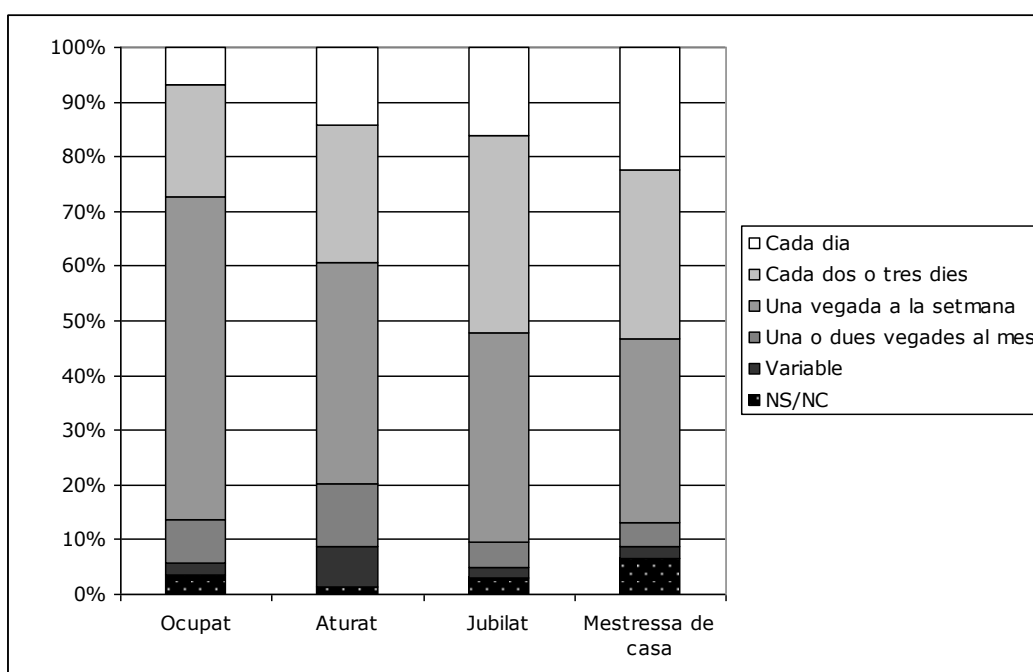
Gràfic I.2.7. Periodicitat en la compra principal d'aliments segons el nivell d'estudis del cap de família. Barcelona, 2006.



Font: IDESCAT I IERMB (2006) *Enquesta de condicions de vida i hàbits de la població de Catalunya, 2006.*

La situació laboral incideix en la disponibilitat de temps i, per tant, en la freqüència amb què les famílies realitzen les seves compres. Les llars on la compra es realitza amb major freqüència són aquelles on el cap de família és una mestressa de casa (el 22,5% compra els aliments cada dia), seguides d'aquelles on ho és un jubilat (16,1%). A les llars on el cap de família està en actiu, la preferència a l'hora de comprar aliments és fer-ho un cop per setmana o una o dues vegades al mes.

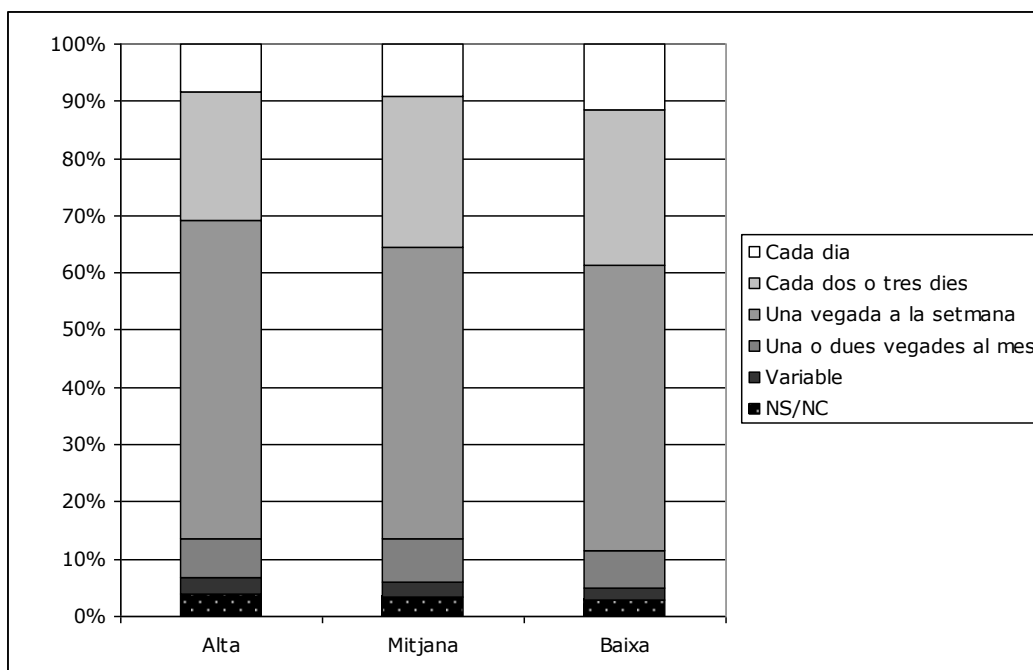
Gràfic I.2.8. Periodicitat en la compra principal d'aliments segons la situació laboral del cap de família. Barcelona, 2006.



Font: IDESCAT I IERMB (2006) *Enquesta de condicions de vida i hàbits de la població de Catalunya, 2006.*

La categoria professional també influeix en la periodicitat de les compres d'aliments, amb freqüències superiors en les categories professionals baixes.

Gràfic I.2.9. Periodicitat en la compra principal d'aliments segons la categoria professional de la població. Barcelona, 2006.



Font: IDESCAT I IERMB (2006) *Enquesta de condicions de vida i hàbits de la població de Catalunya, 2006.*

1.2.4. El treball familiar domèstic als districtes de la ciutat²⁴

El temps mitjà dedicat al treball domèstic als districtes de la ciutat oscil·la entre les dues hores i mitja de Nou Barris i l'hora i mitja de Sant Martí, sense que s'observi cap pauta general.

On sí hi ha diferències clarament relacionades amb les característiques sociodemogràfiques dels residents, sobretot amb seu nivell de renda, és en la disposició d'algun tipus de servei remunerat a la llar. Destaquen Sarrià-Sant Gervasi i Les Corts, amb percentatges molt superiors a la mitjana en pràcticament tots els serveis. Per contra, Nou Barris i Ciutat Vella destaquen pel baix percentatge de població que disposa de la majoria dels serveis.

1.2.5. El treball familiar domèstic a la província de Barcelona²⁵

Barcelona és l'àmbit provincial on es dedica un temps menor a les tasques de la llar (1 hora i 57 minuts diaris). La primera corona és on més temps s'hi dedica, amb 20 minuts més al dia que a Barcelona ciutat. El temps de dedicació decreix a mesura que hom s'allunya de la primera corona, fins a arribar als habitants de la resta de la província, que dediquen un temps similar als dels barcelonins a les tasques domèstiques.

L'evolució constata una reducció en el temps dedicat a les tasques de la llar al voltant dels 30 minuts en els últims 10 anys en el territori provincial.

²⁴ Vegeu les dades a l'Annex.

²⁵ Vegeu les dades a l'Annex.

1.3. El temps lliure i de lleure

L'última esfera temporal analitzada és la del temps lliure i temps de lleure. En aquest àmbit hi tenen cabuda totes aquelles activitats "no obligades" per motiu de treball o d'estudi, segons la definició que en fan els propis entrevistats. L'*Enquesta de condicions de vida i hàbits de la població* s'hi aproxima mitjançant quatre tipus de mesures:

- El **temps dedicat a les activitats de lleure**. L'aproximació a aquests usos del temps es fa a partir de la freqüència de la realització d'aquestes activitats.
- **La percepció** que tenen els residents a la ciutat sobre la disponibilitat personal de temps lliure i les variacions que experimenta aquesta percepció entre els diferents grups socials.
- **El temps de descans** de la població, és a dir, la quantitat d'hores que els barcelonins dormen.
- I, el **temps de vacances** de què disposa la població.

Tal i com ja es va observar en l'estudi anterior, aquesta és una esfera que pot estar més o menys plena d'activitats en funció de l'ús que en vulgui fer cada ciutadà. Amb tot, allò que en dèiem "la fina frontera entre el temps de lleure (aquell temps en què es realitzen activitats de lleure), el temps lliure (aquell temps en què no es realitzen activitats obligades en sentit ampli, fins i tot de lleure i que resta per la persona) i el temps buit (aquell temps no omplert per res)" pren entitat a partir del significat que els diferents grups socials li atorguen.

Resum

- El temps de lleure dels barcelonins i barcelonines s'omple d'un **nombre creixent i divers d'activitats**, tant dins com a fora de la llar.
- **L'edat és el factor que més influeix en el lleure**, essent les persones més joves les que realitzen més activitats, sobretot fora de casa.
- **El 36,6% de la població té la percepció de disposar de poc temps lliure.** L'escassetat de temps és un **fenomen creixent** i cada vegada són més les persones que declaren no tenir prou temps lliure. Aquest fet no afecta a tots els col·lectius socials per igual i les menys satisfetes amb el seu temps són les persones en edats compreses entre els vint-i-cinc i els quaranta-quatre anys.
- Els barcelonins dormen una mitjana de gairebé vuit hores al dia, valor que es manté força estable amb el pas dels anys.
- **El 70,7% de la població** ha pernoctat un mínim de quatre nits seguides fora del seu domicili en algun **període vacacional**. L'estiu és l'època de l'any en què més gent marxa de casa, amb un 64,2% de residents que surten de la ciutat.

1.3.1. El temps per al lleure

Les activitats de lleure dins i fora de la llar

Els barcelonins i barcelonines realitzen habitualment entre una i tres activitats de lleure a casa (87,8%). Des de 1995 ha anat augmentant el número d'activitats realitzades, baixant el percentatge de població que només en fa una i incrementant els que en fan tres i més.

Taula I.3.1. Nombre d'activitats de lleure realitzades dins de la llar. Barcelona, 1995-2006.

	1995	2000	2006
Cap	3,2	1,3	1,5
Una	43,3	32,0	23,9
Dos	38,9	34,5	37,5
Tres	12,4	21,0	26,4
Quatre	1,9	7,6	8,0
Cinc	0,3	3,0	2,6
NS/NC	0,1	0,7	0,0
Total	100,0	100,0	100,0

Font: IERMB (1995, 2000) *Enquesta de condicions de vida i hàbits de la població*. IDESCAT I IERMB (2006) *Enquesta de condicions de vida i hàbits de la població de Catalunya, 2006*.

El número d'activitats realitzades fora de la llar també se situa majoritàriament entre una i tres (86,4%). Així com passava amb les activitats realitzades a casa, la tendència dels darrers anys ha estat de creixement.

Taula I.3.2. Nombre d'activitats de lleure realitzades fora de la llar. Barcelona, 1995-2006.

	1995	2000	2006
Cap	5,4	3,2	3,5
Una	57,5	43,0	32,3
Dues	27,8	29,2	34,6
Tres	7,3	15,6	19,5
Quatre	1,6	6,4	7,7
Cinc	0,2	2,0	2,4
NS/NC	0,2	0,7	0,0
Total	100,0	100,0	100,0

Font: IERMB (1995, 2000) *Enquesta de condicions de vida i hàbits de la població*. IDESCAT I IERMB (2006) *Enquesta de condicions de vida i hàbits de la població de Catalunya, 2006*.

El número d'activitats realitzades tant a casa com a fora no varia per a homes i dones. Les diferències es detecten sobretot en l'edat de les persones, ja que a mesura que augmenta l'edat, disminueixen les activitats de lleure. També es realitza un major nombre d'activitats segons incrementa el nivell d'estudis i la categoria professional. Així, les persones amb un lleure més actiu són les joves i les de major formació i qualificació professional.

Veure la televisió i llegir són les dues activitats més freqüents a casa (57,2% i 52,5% respectivament). Altres activitats, com escoltar música, connectar-se a internet o fer labors compten també amb un nombre important de practicants (19,5% i 10,1%). L'evolució des de 1995 mostra la incorporació d'internet com a nova activitat de lleure dins de la llar. Si bé aquest fet ja era apreciable l'any 2000, el 2006 internet es confirma com l'activitat amb més creixement. La resta d'activitats d'oci es mantenen estables, amb petites diferències entre els anys estudiats.

**Taula I.3.3. Taxes de les activitats de lleure realitzades dins de la llar²⁶.
Barcelona, 1995-2006.**

	1995	2000	2006
Veure TV o vídeo	44,3	56,9	57,2
Llegir	48,3	52,2	52,5
Escoltar música	15,1	21,1	19,5
Internet	-	-	13,6
Fer labors	13,7	13,4	10,1
Fer repòs	5,8	8,3	8,4
Fer feines de la llar	5,4	5,1	7,6
Jugar amb l'ordinador/Internet/Consola ²⁷	2,9	11,9	6,9
Jugar amb els nens	4,1	4,1	5,9
Estudiar	7,0	4,1	5,1
Estar o parlar amb la família	2,4	4,2	5,0
Fer activitats artístiques	2,5	4,1	4,8
Escoltar la ràdio	3,4	7,5	3,9
Practicar hobbies	5,2	4,7	3,3
Fer bricolatge/reparacions	1,4	2,5	2,8
Tenir cura de les plantes	1,4	2,3	2,7
Tenir cura del cos	1,4	2,5	1,2
Rebre visites	7,0	4,1	0,9

Font: IERMB (1995, 2000) *Enquesta de condicions de vida i hàbits de la població*.

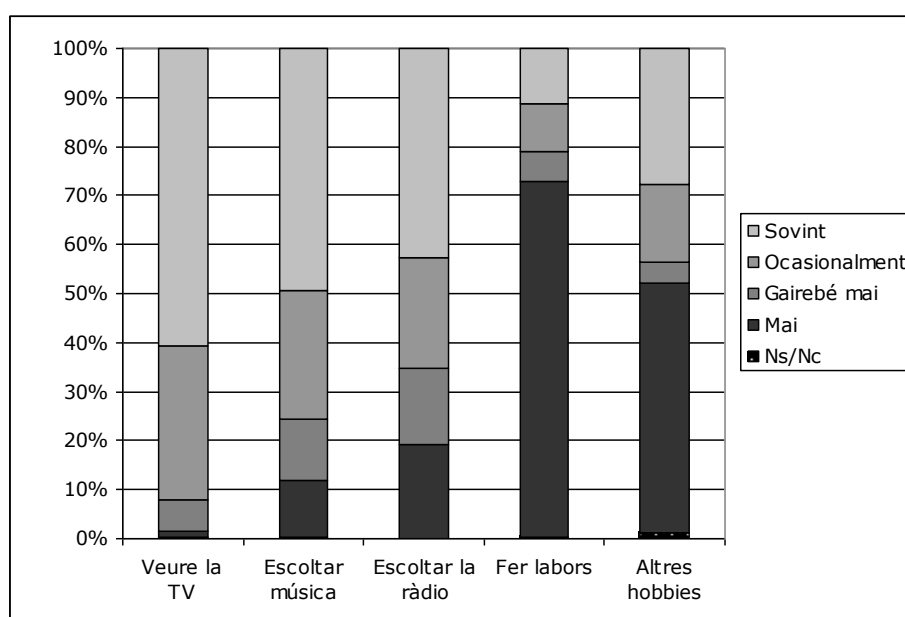
IDESCAT I IERMB (2006) *Enquesta de condicions de vida i hàbits de la població de Catalunya, 2006*.

²⁶ Pregunta oberta: no s'ha suggerit cap activitat a les persones entrevistades. S'han donat fins a cinc possibilitats de resposta a cada persona entrevistada: aquests percentatges es refereixen al total de respostes facilitades per la població de cada àmbit territorial.

²⁷ L'any 2006, aquesta categoria no inclou connectar-se a internet, que es presenta com una categoria pròpia.

L'enquesta pregunta per la freqüència amb què es realitzen algunes activitats concretes. D'acord amb el que s'acaba de veure, la televisió ocupa bona part del temps de lleure dels barcelonins: el 60,7% afirma veure-la sovint. Escoltar música o la radio a casa és menys freqüent tot i que un 49,4% i un 42,7% respectivament assegura fer-ho sovint. Fer labors o realitzar altres hobbies són activitats menys esteses entre la població barcelonina.

Gràfic I.3.1. Freqüència de realització d'activitats de lleure dins de la llar, 2006²⁸



Font: IDESCAT I IERMB (2006) *Enquesta de condicions de vida i hàbits de la població de Catalunya, 2006*.

Les activitats realitzades fora de la llar estan més diversificades que les realitzades a casa. L'activitat més freqüent és sortir a passejar (52,5%). Un 20,4% dels barcelonins esmenta com a activitat sortir a parlar o anar amb els amics o el xicot/xicoteta; un 21,8% per anar al cinema i un 19,9% per practicar algun esport. També destaquen anar de compres (15,9%) i anar a restaurants (11,2%).

L'evolució des de 1995 mostra un increment respecte l'any 2006 en gairebé totes les activitats, sobretot en la pràctica esportiva, anar de compres, però sobretot en anar a

²⁸ Aquesta pregunta s'ha realitzat a totes les persones entrevistades, independentment de les activitats de lleure que hagin mencionat a la pregunta oberta sobre les activitats de lleure que realitzen dins de casa.

restaurants. L'única activitat que perd un pes percentual significatiu és el passejar, si bé segueix sent amb molta diferència, l'activitat més practicada fora de la llar.

**Taula I.3.4. Taxes de les activitats de lleure realitzades fora de la llar²⁹.
Barcelona, 1995-2006.**

	1995	2000	2006
Passejar/voltar	50,3	56,3	52,5
Anar al cinema	11,6	21,7	21,8
Xerrar o anar amb amics o el xicot/a	10,2	20,1	20,4
Practicar esport	14,3	15,4	19,9
Anar de compres	8,8	14,1	15,9
Anar a restaurants	2,3	6,8	11,2
Fer excursions	9,1	6,7	9,5
Anar a bars/discoteques	9,9	9,5	9,3
Anar de visita	5,6	5,3	7,4
Fer activitats amb els nens i la família	2,4	3,2	6,1
Anar al teatre	3,2	4,9	5,5
Anar a museus o exposicions	3,6	4,3	4,3
Assistir a espectacles	1,1	0,8	2,6
Practicar hobbies	2,1	2,2	2,3
Anar al centre cívic	0,8	1,6	1,7
Anar al casal d'avis	0,9	1,1	1,2

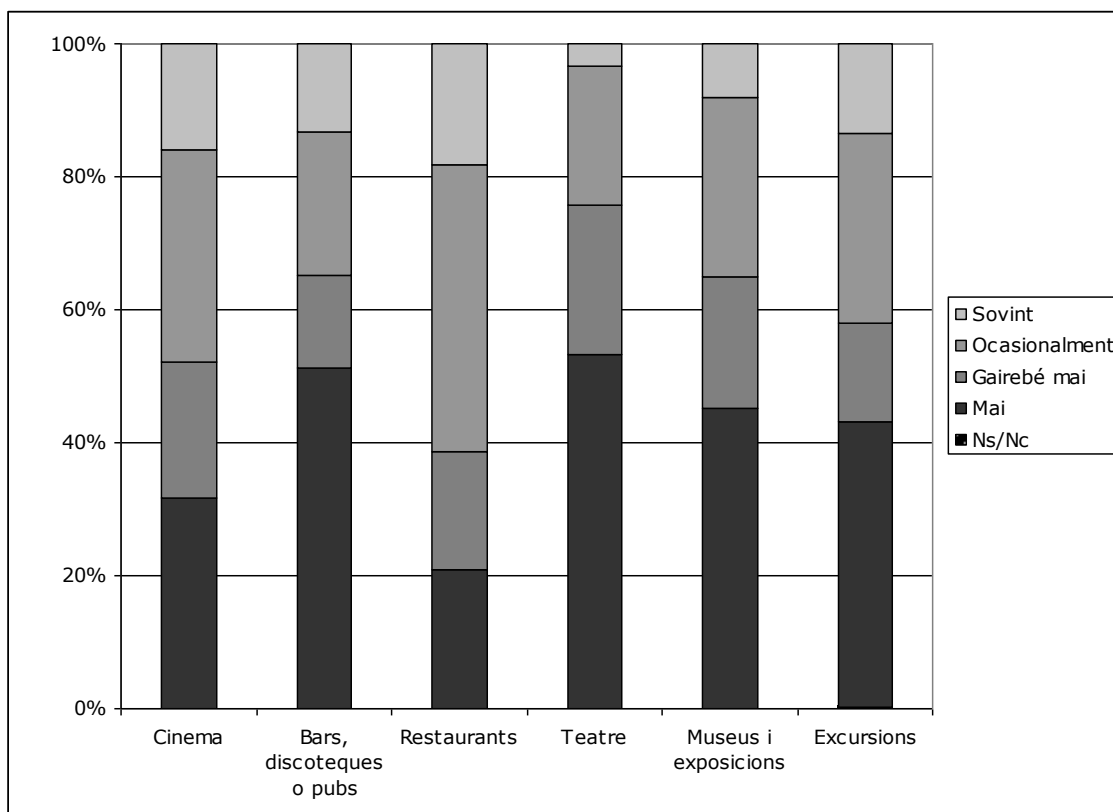
Font: IERMB (1995, 2000) *Enquesta de condicions de vida i hàbits de la població*.

IDESCAT I IERMB (2006) *Enquesta de condicions de vida i hàbits de la població de Catalunya, 2006*.

²⁹ Pregunta oberta: no s'ha suggerit cap activitat a les persones entrevistades. S'han donat fins a cinc possibilitats de resposta a cada persona entrevistada: aquests percentatges es refereixen al total de respostes facilitades per la població de cada àmbit territorial.

La freqüència en què habitualment es realitzen algunes d'aquestes activitats destaca l'hàbit d'anar sovint a restaurants (18,1%) i al cinema (15,8%) molt per sobre d'altres activitats, especialment, anar al teatre (3,4%) i a museus i exposicions (8,2%).

Gràfic I.3.2. Freqüència de realització d'activitats de lleure fora de la llar. Barcelona, 2006.



Font: IDESCAT I IERMB (2006) *Enquesta de condicions de vida i hàbits de la població de Catalunya, 2006.*

La pràctica de l'esport com una activitat de lleure

El 42,9% de la població fa algun tipus d'activitat física de forma habitual. L'activitat més freqüent és anar a caminar, que practica el 19,7% de la població. Pel que fa a la resta, predominen la gimnàstica (19,7%) i la natació (18,7%). La freqüència setmanal en la pràctica d'activitat física s'agrupa per sota de les quatre vegades a la setmana.

**Taula I.3.5. Freqüència setmanal de l'activitat física.
Barcelona, 2006.**

	2006
Una vegada per setmana	18,6
Dues vegades per setmana	26,1
Tres vegades per setmana	19,8
Quatre vegades per setmana o més	27,6
Menys d'un cop per setmana	3,7
Menys d'un cop al mes	2,4
Ns/Nc	1,8
Total	100,0

Submostra formada per la població que practica alguna activitat física.

Font: IDESCAT I IERMB (2006) *Enquesta de condicions de vida i hàbits de la població de Catalunya, 2006.*

Respecte al 57,1% de població que no realitza cap tipus d'activitat física, el motiu principal és la manca de temps, que afecta a un 32% de la població no esportista. El segueixen, amb percentatges molt menors, la manca de ganes (17,9%) i els problemes de capacitat (15,8%) i d'edat (14,4%).

**Taula I.3.6. Motius per no realitzar esport.
Barcelona, 2006.**

	2006
Manca de temps	32,0
Manca de ganes	17,9
Massa cansat/da	3,7
No li agrada fer esport	9,5
No té capacitat	15,8
No té edat	14,4
No té instal·lacions a prop	,9
Massa car	3,7
Un altre motiu	,6
Ns/Nc	1,4
Total	100,0

Submostra formada per la població que no practica activitat física.

Font: IDESCAT I IERMB (2006) *Enquesta de condicions de vida i hàbits de la població de Catalunya, 2006.*

La realització d'algun tipus d'activitat física és més habitual entre els homes (50,9%) que entre les dones (36,0%). Es tracta d'una pràctica que disminueix amb l'edat, essent les persones més joves les que realitzen més esport (més de la meitat afirmen fer-ne habitualment), hàbit que tendeix a disminuir entre la població més gran, tot i que un terç dels majors de 65 anys afirmen fer activitat física, sobretot caminar.

1.3.2. La disponibilitat de temps lliure

Un 36,3% dels barcelonins assegura disposar de poc temps lliure, el 35,2% declara tenir-ne bastant, i el 27,2% afirma tenir-ne poc.

La percepció de disposar de poc temps lliure va creixent any rere any, alhora que disminueix el percentatge de persones que afirmen gaudir de molt temps. El percentatge de població que afirma tenir-ne poc ha passat del 31,6% de 1995 al 36,3% de 2006.

Taula I.3.7. Opinió de la població sobre la seva disponibilitat de temps lliure. Barcelona, 1995-2006.

	1995	2000	2006
Molt	34,0	29,9	27,2
Bastant	34,4	35,1	35,2
Poc	31,6	34,0	36,3
NS/NC	0,1	1,0	1,2
Total	100,0	100,0	100,0

Font: IERMB (1995, 2000) *Enquesta de condicions de vida i hàbits de la població*.

IDESCAT I IERMB (2006) *Enquesta de condicions de vida i hàbits de la població de Catalunya, 2006*.

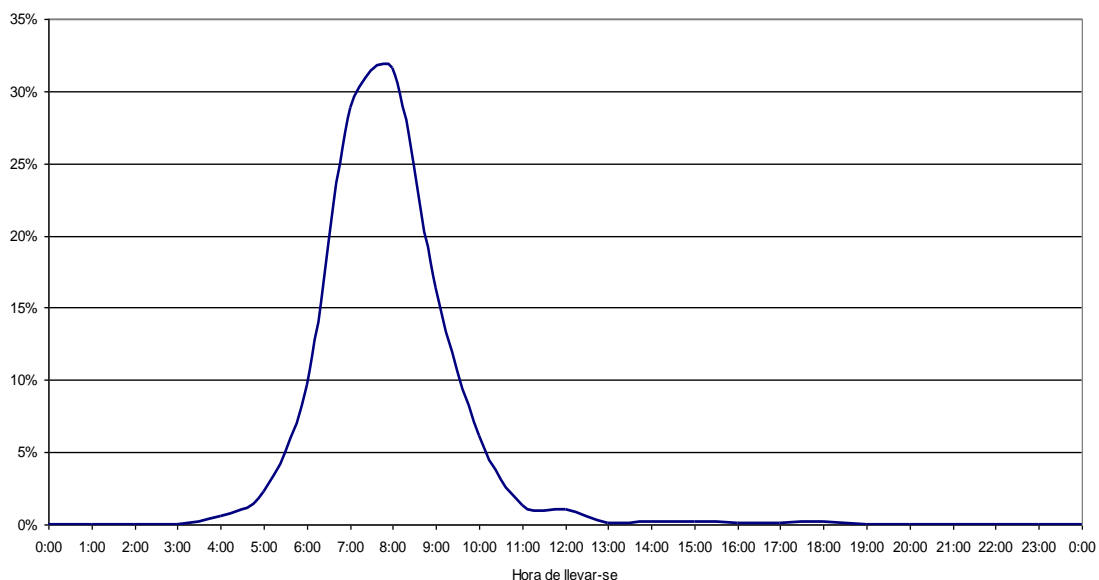
Tal i com es veurà en el proper capítol, la percepció que tenen els barcelonins sobre la disponibilitat de temps lliure canvia força en funció de les característiques dels entrevistats i de les seves circumstàncies vitals. Les diferències més significatives es donen segons l'edat, els estudis acabats, la situació laboral i la categoria professional de la població, essent les persones amb edats compreses entre els vint-i-cinc i els quaranta-quatre anys i les ocupades les que perceben disposar de menys temps lliure.

1.3.3. Hora de llevar-se, hora de dormir: el temps de descans dels barcelonins i barcelonines en els dies feiners

L'inici i el final de la jornada: l'hora de llevar-se, l'hora d'anar a dormir

Els barcelonins es lleven de mitjana a les 7 hores i 50 minuts. De fet, el 60,5% es lleva habitualment entre les set i les vuit del matí. L'11,9% es lleva abans de les set i el 22,4% de les nou en endavant. Aquesta distribució es manté estable des de 1995.

Gràfic I.3.3. Hora habitual en què la població es lleva els dies feiners. Barcelona, 2006.



Font: IDESCAT I IERMB (2006) *Enquesta de condicions de vida i hàbits de la població de Catalunya, 2006.*

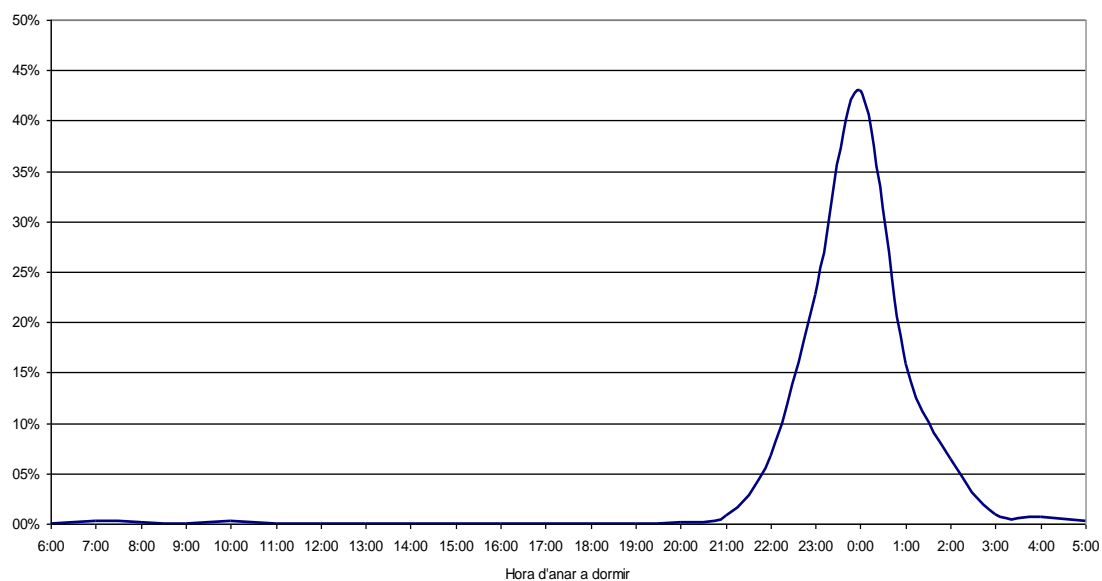
Taula I.3.8. Hora habitual en què la població de Barcelona es lleva en dies feiners (agrupada). Barcelona, 1995-2006.

	1995	2000	2006
Cinc del matí	2,1	2,2	2,3
Sis del matí	7,3	6,9	9,6
Set del matí	30,1	29,0	28,9
Vuit del matí	32,8	33,5	31,6
Nou del matí	17,7	18,6	16,3
Deu del matí	6,0	5,0	6,1
Altres hores	2,8	3,8	3,8
NS/NC	0,8	1	1,4
Total	100,0	100,0	100,0
Mitjana	7:49	7:53	7:50

Font: IERMB (1995, 2000) *Enquesta de condicions de vida i hàbits de la població*. IDESCAT I IERMB (2006) *Enquesta de condicions de vida i hàbits de la població de Catalunya, 2006*.

Respecte a l'hora d'anar a dormir, aquesta és, de promig, a les 23 hores i 48 minuts. La majoria va a dormir entre les onze de la nit i la una de la matinada (81,6%), essent un 43% els que hi van a les dotze. No s'observen canvis significatius respecte les anteriors edicions de l'enquesta.

Gràfic I.3.4. Hora habitual en què la població se'n va a dormir els dies feiners. Barcelona, 2006



Font: IDESCAT I IERMB (2006) *Enquesta de condicions de vida i hàbits de la població de Catalunya, 2006*.

Taula I.3.9. Hora habitual en què la població se'n va a dormir els dies feiners (agrupada). Barcelona, 1995-2006.

	1995	2000	2006
Deu de la nit	5,4	6,2	6,7
Onze de la nit	23,1	22,1	22,7
Dotze de la nit	43,1	41,4	43,0
Una de la matinada	18,8	18,8	15,9
Dues de la matinada	4,5	5,2	6,5
Altres hores	4,1	5,1	3,8
NS/NC	0,9	1,3	1,5
Total	100,0	100,0	100,0
Mitjana	23:46	00:04	23:48

Font: IERMB (1995, 2000) *Enquesta de condicions de vida i hàbits de la població.*

IDESCAT I IERMB (2006) *Enquesta de condicions de vida i hàbits de la població de Catalunya, 2006.*

En conjunt, la població barcelonina dorm unes vuit hores diàries. Els últims anys ha augmentat lleugerament el temps que la població destina a dormir, increment que s'observa en pràcticament tots els grups socials. Les persones que descansen més hores són les de més de 65 anys, amb 9 hores i 3 minuts. Contràriament, els que menys hores dormen són els ocupats, amb 7 hores i 29 minuts, els d'edat compresa entre 35 i 44 anys, amb 7 hores i 41 minuts. així com les persones amb estudis universitaris, amb 7 hores i 36 minuts.

Taula I.3.10. Hores mitjanes de descans de la població segons les seves característiques sociodemogràfiques. Barcelona, 2000-2006.

	Característiques població	Hores de son	
		2000	2006
Barcelona		7:48	08:02
Sexe	Home	7:38	07:50
	Dona	7:58	08:11
Edat	Menys 25 anys	7:18	07:50
	25-34 anys	7:19	07:41
	35-44 anys	7:19	07:36
	45-64 anys	7:50	07:43
	65 i més anys	8:56	09:03
Nivell d'estudis	Sense estudis	8:54	09:33
	Estudis primaris	8:02	08:21
	Estudis secundaris	7:24	07:48
	Estudis Universitaris	7:25	07:36
Situació laboral	Ocupat/da	7:10	07:29
	Aturat/da	8:00	08:07
	Inactiu	8:29	08:43

Font: IERMB (2000) *Enquesta de condicions de vida i hàbits de la població*.

IDESCAT I IERMB (2006) *Enquesta de condicions de vida i hàbits de la població de Catalunya, 2006*.

1.3.4. El temps de vacances

L'any 2006, un 70,7% de la població resident a Barcelona ha pernoctat un mínim de 4 nits seguides fora del domicili. Aquesta dada no és estrictament comparable amb la de les edicions anteriors, si bé el percentatge de població que ha disposat de vacances se situa al voltant del 70%.

El període en què un major nombre de barcelonins han gaudit de vacances és l'estiu (64,2%). Aquesta és també l'època de l'any en què es gaudeix de més dies de descans, essent un 17,9% els que marxen entre una i dues setmanes, un 18,9% els que surten de 15 a 21 dies i un 17,6% els que són fora entre 22 i 35 dies.

Una quarta part dels barcelonins marxen fora de casa durant la setmana Santa i un 11,2% durant els dies de Nadal. El 14,9% marxen en altres períodes de l'any.

Taula I.3.11. Nombre de nits seguides pernoctades fora del domicili en els diversos períodes de vacances de l'any. Barcelona, 2006.

	Setmana Santa	Estiu	Nadal	Altres períodes
Menys de 4 o cap	75,7	35,7	88,7	85,0
4 nits	8,2	1,2	2,0	1,9
de 5 a 7	12,1	9,5	5,6	4,8
de 8 a 14	3,6	8,4	2,1	3,1
de 15 a 21	0,2	18,9	1,0	2,3
de 22 a 28	0,0	2,1	0,0	0,4
de 29 a 35	0,1	15,5	0,5	1,2
36 nits o més	0,0	8,5	0,0	1,2
Ns/Nc	0,1	0,1	0,1	0,1
Total	100,0	100,0	100,0	100,0

Font: IDESCAT I IERMB (2006) *Enquesta de condicions de vida i hàbits de la població de Catalunya, 2006.*

1.3.5. El temps per al lleure als districtes de la ciutat³⁰

La proporció de gent amb poc temps lliure és similar a tots els districtes de la ciutat, amb l'excepció de Sarrià-Sant Gervasi i Nou Barris, on hi ha més població amb escassetat de temps (40%) i Ciutat Vella, on n'hi ha menys (24,5%).

1.3.6. El temps per al lleure a la província de Barcelona³¹

L'escassetat del temps lliure és una percepció que va en augment arreu del territori provincial, especialment a la primera corona. L'opinió sobre la disponibilitat de temps lliure a la província de Barcelona varia en funció de l'àmbit de residència. Gairebé la meitat dels residents a la primera corona afirmen disposar de poc temps lliure (47,5%), proporció que es redueix a mesura que es viu més lluny del centre metropolità, fins al 40,6% dels veïns de la segona corona també es queixen de tenir poc temps. En tots dos territoris, la percepció de disposar de poc temps és superior que a Barcelona ciutat. La resta de la província és on menys gent declara tenir poc temps lliure, amb un 33,4%.

³⁰ Vegeu les dades a l'Annex.

³¹ Vegeu les dades a l'Annex.



2. EL TEMPS DE LA VIDA QUOTIDIANA: LA CONVIVÈNCIA DE LES ACTIVITATS

El temps ocupat en les diferents esferes de treball varien amb el cicle de vida de les persones. En el decurs de l'estudi s'ha constatat que l'edat, variable intrínsecament lligada al cicle vital serveix com a eix estructurador i diferenciador del temps de la vida quotidiana. D'acord amb l'esquema d'anàlisi plantejat en l'informe anterior, a continuació s'analitzen les **càrregues temporals per a tres grups d'edat: joves, adults i gent gran**. Es tracta d'identificar els trets diferencials en els seus usos del temps així com analitzar les possibles diversitats internes de cada grup.

Les càrregues temporals s'estudien a partir de l'ús d'indicadors sintètics que permeten copsar clarament les estratègies diferencials de cada grup social. S'empren **dos tipus d'indicadors**.

El primer és el **temps esmerçat en les càrregues globals de treball**, que mesura la càrrega temporal del treball per al total de població, no només per la població participant en les activitats mercantils o domèstiques (hores i minuts setmanals de treball mercantil, treball familiar i la suma total de treball). El segon indicador és la **valoració sobre la disponibilitat de temps lliure** (en una escala de 0 a 10). Aquesta estratègia permet determinar quin és el percentatge de temps obligat de la vida quotidiana i es contrasta amb la percepció de temps lliure. D'aquesta manera es dona informació sobre els temps objectius i els temps subjectius i s'analitza com ambdós conflueixen³².

³² En aquesta anàlisi es considera la càrrega global de treball com la suma del temps dedicat al treball mercantil i del temps dedicat al treball familiar domèstic atorgant a aquests treballs el caràcter d'*obligat*.

Resum

- La quantitat de temps dedicada al treball, tant pel que fa al mercantil com al familiar domèstic, es modifica segons el **moment del cicle vital** en què es troba cada individu.
- El grup d'edat d'entre **25 i 64 anys** (sobretot entre 25 i 44 anys) és el que suporta una major càrrega de treball. En total destinen una mica més de 43 hores setmanals a aquestes activitats, més del doble que els joves menors de 25 anys i poc menys del triple que els majors de 65 anys.
- S'observen **diferències de gènere importants en la distribució del temps de treball en tots els grups d'edat**. Entre els més joves, la càrrega total de temps és similar per a homes i dones, si bé els homes destinen més temps al treball mercantil i les dones més temps al treball familiar i domèstic. Les dones adultes treballen una hora més a la setmana que els homes adults, diferència que s'amplia fins a dues hores més quan es tracta de persones ocupades. Entre la gent gran, les dones destinen aproximadament el doble de temps al treball domèstic que els homes.
- **Un 11,6% de la població afirma tenir moltes dificultats per compaginar la seva vida laboral amb les tasques domèstiques i familiars i el 29,7% diu tenir algunes dificultats**. Les dones afirmen més sovint que els homes tenir problemes en aquest aspecte, que afecta a gairebé la meitat de les enquestades.
- Es distingeixen **quatre tipus de persones segons les seves càrregues de treball**: les que no dediquen cap hora al treball mercantil ni al familiar domèstic (un 3,6% de la població), les que només dediquen temps al treball mercantil (5,1%), les que només fan treball familiar domèstic (41,4%) i les que reparteixen el seu temps entre el treball mercantil i el familiar domèstic (49,8%). En els últims anys creix la proporció de persones que tenen una doble presència alhora que disminueixen els que només fan una de les dues tasques així com les persones que no participen en cap de les dues.

2.1 Les càrregues de temps segons cicle vital i percepció subjectiva

Els adults són els que més temps dediquen al treball, amb 43 hores i 15 minuts, més del doble que els joves menors de 25 anys i poc menys del triple que els majors de 65.

El període de major dedicació al treball mercantil es concentra en l'edat adulta, moment en què també té un elevat pes el treball domèstic i familiar. En total, el temps global de treball per a les persones de 25 a 64 anys és de 43 hores i 15 minuts setmanals, que representen el 25,7% del seu temps. D'aquí que aquest sigui el grup menys satisfet amb la disponibilitat de temps lliure (amb una valoració de 4,7). Els més joves dediquen menys temps que els adults a totes dues activitats, en total 21 hores i 26 minuts a la setmana (un 12,8%). Tanmateix, a causa de la seva principal dedicació a l'estudi, tampoc no gaudeixen de gaire temps lliure (valoració de 4,9).

Un cop arribada l'edat de jubilació, els barcelonins dediquen gairebé tot el temps de treball a les tasques domèstiques i familiars, que els ocupen 17 hores i 13 minuts de mitjana a la setmana (un 7,2% del seu temps). Aquest és el grup d'edat més satisfet amb la seva disponibilitat de temps lliure, amb una valoració de 7,9 punts.

Taula II.1.1. Càrrega total i valoració del temps lliure de la població segons la seva edat. Barcelona, 2006.

	Temps treball mercantil	Temps de treball familiar domèstic	Càrrega total setmanal	Valoració de la disponibilitat de temps lliure	% Temps ocupat en treball a la setmana
Menys 25 anys	15:56	05:30	21:26	4,9	12,8
25-64 anys	29:26	13:49	43:15	4,7	25,7
65 i més anys	00:55	16:18	17:13	7,9	10,2

Font: IDESCAT I IERMB (2006) *Enquesta de condicions de vida i hàbits de la població de Catalunya, 2006.*

2.1.1. El temps dels joves

Els joves ocupen, tal i com s'acaba de veure, un 12,8% del seu temps al treball mercantil, familiar i domèstic. La major part d'aquest temps està ocupat pel treball mercantil. Val a dir que la principal activitat d'aquest període vital, l'estudi, no es reflecteix en aquest recompte de temps, però sí en la baixa valoració del seu temps disponible (4,9). Amb tot, la població jove no és homogènia i els usos temporals varien, sobretot, en funció del seu sexe i de si estan o no ocupats.

La desigual distribució del temps entre homes i dones ja s'observa en el col·lectiu jove. Els homes dediquen més temps que les dones al treball mercantil i menys al treball domèstic i familiar, si bé la diferència en la càrrega global és menor que en les persones de més edat.

De la resta de característiques sociodemogràfiques, la situació laboral és la més diferenciadora. La situació laboral mostra unes càrregues molt superiors de treball pels individus ocupats (conseqüència del temps dedicat al treball mercantil), i unes càrregues realment baixes pels aturats i els estudiants. El grup d'altres inactius dediquen un temps important al temps de treball familiar domèstic. La valoració del temps lliure, també divergeix essent els aturats i els altres inactius els grups que millor el valoren, mentre que ocupats i estudiants, són els que menys.

A mesura que augmenta la categoria professional, creix la càrrega total de treball si bé amb diferències importants segons el tipus de treball ja que el temps dedicat al treball mercantil incrementa amb la categoria professional, mentre que, al contrari, el temps de treball domèstic i familiar és decreixent.

Taula II.1.2. Càrrega total i valoració del temps lliure dels joves segons les seves característiques. Barcelona, 2006.

		Temps treball mercantil	Temps de treball familiar domèstic	Càrrega total setmanal	Valoració disponibilitat temps lliure	% Temps ocupat en treball a la setmana
Sexe	Home	17:34	03:36	21:11	4,8	12,6
	Dona	14:08	07:35	21:43	4,9	12,9
Nivell d'estudis	Sense estudis	00:00	24:13	24:13	6,1	14,4
	Estudis primaris	28:38	05:28	34:06	5,8	20,3
	Estudis secundaris	14:07	05:16	19:22	4,7	11,5
	Estudis universitaris	18:19	04:29	22:49	4,7	13,6
Situació laboral	Ocupat/da	35:37	04:41	40:18	4,4	24,0
	Aturat/da	00:00	03:49	03:49	6,9	2,3
	Estudiants	00:00	04:53	04:53	4,9	2,9
	Altres inactius	00:00	24:14	24:14	6,2	14,4
Categoria professional	Alta	42:35	02:27	45:01	4,7	26,8
	Mitjana	25:35	05:08	30:43	4,1	18,3
	Baixa	22:06	05:59	28:05	4,7	16,7
Total		15:56	05:30	21:26	4,9	12,8

Font: IDESCAT i IERMB (2006) *Enquesta de condicions de vida i hàbits de la població de Catalunya, 2006.*

2.1.2. El temps dels adults

Els adults conformen el grup amb una major càrrega total de treball, amb 43 hores i 15 minuts, que suposen el 25,7% del temps setmanal de la població d'entre vint-i-cinc i seixanta-quatre anys. És un període vital on es concentra la principal dedicació de temps en el treball mercantil així com en el treball familiar domèstic com a conseqüència del procés d'emancipació i de formació de les famílies. En l'edat adulta gairebé es doblen les hores que els individus dediquen de mitjana al treball productiu respecte etapes anteriors i es triplica el temps dedicat a la llar i a la cura familiar. Aquesta inversió de temps en tasques obligades es reflecteix en una certa insatisfacció envers la disponibilitat de temps lliure (amb una valoració de 4,7 de mitjana).

En aquest ampli grup hi conviuen realitats diverses. L'anàlisi més detallada per subgrups d'edat indica que les persones de 25 a 44 anys són les que suporten la major càrrega, sobretot a causa de la intensa dedicació al treball mercantil. Aquest és, també, el col·lectiu que gaudeix de menys temps lliure (4,3 de valoració). Entre la gent de 45 a 64 anys, la càrrega total també és molt elevada, si bé destinen menys temps al treball mercantil i més al treball familiar i domèstic. Malgrat tot, la percepció sobre la disponibilitat de temps lliure és sensiblement positiva (5,4).

Taula II.1.3. Càrrega total i valoració del temps lliure dels adults segons la seva edat. Barcelona, 2006.

	Temps treball mercantil	Temps de treball familiar domèstic	Càrrega total setmanal	Valoració disponibilitat Temps lliure	% Temps ocupat en treball a la setmana
25-44 anys	32:50	12:04	44:54	4,3	26,7
45-64 anys	24:47	16:15	41:02	5,4	24,4
25-64 anys	29:26	13:49	43:15	4,7	25,7

Font: IDESCAT I IERMB (2006) *Enquesta de condicions de vida i hàbits de la població de Catalunya, 2006.*

La desagregació d'individus per gènere, mostra una major càrrega total de treball per part de les dones (1 hora més a la setmana), que resulta de la diferència entre un major temps de treball domèstic (12 hores més), i un menor temps de treball mercantil (11 hores menys a la setmana). Amb tot, no valoren de forma diferent la disponibilitat de temps lliure.

L'ocupació incrementa considerablement el temps de treball, situant aquests individus amb càrregues de treball de més de 50 hores de mitjana, molt per sobre de la resta de grups de població. Les mestresses de casa, amb més de 32 hores setmanals, són el segon grup en càrrega de treball, seguides dels aturats. Els estudiants majors de 25 anys són els que menys hores dediquen al treball, amb només 7 hores i 14 minuts dedicades exclusivament al treball domèstic. Malgrat això, és el grup que atorga una valoració menor al seu temps lliure, per sota fins i tot dels adults ocupats. La resta de grups valoren el temps lliure en funció de les hores treballades.

La tipologia de la llar condiona en menor mesura el temps de treball dels individus, per bé que s'observen majors càrregues a les llars amb fills i altres persones.

Taula II.1.4. Càrrega total i valoració del temps lliure dels adults segons les seves característiques. Barcelona, 2006.

		Temps treball mercantil	Temps de treball familiar domèstic	Càrrega total setmanal	Valoració disponibilitat temps lliure	% Temps ocupat en treball a la setmana
Sexe	Home	35:16	07:30	42:47	4,8	25,5
	Dona	24:10	19:32	43:42	4,7	26,0
Nivell d'estudis	Sense estudis	19:55	16:04	35:59	4,4	21,4
	Estudis primaris	21:40	16:30	38:10	5,4	22,7
	Estudis secundaris	30:35	13:18	43:53	4,7	26,1
	Estudis universitaris	33:58	12:29	46:27	4,3	27,7
Situació laboral	Ocupat/da	39:42	11:02	50:44	4,2	30,2
	Aturat/da	00:00	18:09	18:09	6,6	10,8
	Mestressa de casa	00:00	32:34	32:34	5,2	19,4
	Jubilat/da	00:00	15:08	15:08	7,8	9,0
	Estudiant	00:00	07:14	07:14	3,9	4,3
	Altres inactius	00:00	13:13	13:13	7,7	7,9
Tipologia de la llar	Unipersonal	36:00	09:41	45:41	5,5	27,2
	Llars sense nucli	27:53	13:04	40:57	4,7	24,4
	Parella	28:51	14:56	43:47	5,2	26,1
	Parella amb fills	25:57	13:16	39:13	4,4	23,3
	Monoparental	37:06	10:06	47:12	5,4	28,1
	Parella+AP	30:25	14:48	45:14	4,3	26,9
	Parella+Fills+AP	28:19	20:25	48:44	4,3	29,0
	Monoparental+AP	33:27	14:11	47:38	5,9	28,3
	Dos o mes nuclis	35:16	07:30	42:47	4,6	25,5

Font: IDESCAT I IERMB (2006) *Enquesta de condicions de vida i hàbits de la població de Catalunya, 2006.*

Centrant l'atenció en la **població adulta ocupada** es posa en evidència la desigual distribució de les càrregues de treball entre homes i dones. Els homes ocupats destinen 6 hores setmanals més al treball mercantil que les dones ocupades, i unes 8 hores setmanals menys al treball familiar domèstic. Això resulta en una diferència de gairebé 2 hores setmanals més de treball per part de les dones.

Taula II.1.5. Càrrega total i valoració del temps lliure dels adults ocupats segons el seu sexe i la seva categoria professional. Barcelona, 2006.

		Temps treball mercantil	Temps de treball familiar domèstic	Càrrega total setmanal	Valoració disponibilitat temps lliure	% Temps ocupat en treball a la setmana
Sexe	Home	42:51	06:53	49:44	4,3	29,6
	Dona	36:14	15:23	51:37	4,2	30,7
Categoria professional	Alta	41:15	09:44	50:59	4,2	30,3
	Mitjana	39:44	10:50	50:35	4,1	30,1
	Baixa	38:23	12:05	50:28	4,4	30,0

Font: IDESCAT I IERMB (2006) *Enquesta de condicions de vida i hàbits de la població de Catalunya, 2006.*

2.1.3. El temps de la gent gran

La gent gran es caracteritza per una càrrega de treball menor a la resta de població, sobretot ocupada en tasques familiars i domèstiques. Entre els individus més propers als 65 anys, encara hi ha persones amb dedicacions laborals, si bé són una minoria. En conjunt és el col·lectiu que gaudeix d'una major quantitat de temps lliure.

Taula II.1.6. Càrrega total i valoració del temps lliure de la gent gran segons la seva edat. Barcelona, 2006.

	Temps treball mercantil	Temps de treball familiar domèstic	Càrrega total setmanal	Valoració disponibilitat temps lliure	% Temps ocupat en treball a la setmana
65-80 anys	01:17	17:36	18:53	7,6	11,2
81 anys i més	00:00	13:01	13:01	8,6	7,7
65 anys i més	00:55	16:18	17:13	7,9	10,2

Font: IDESCAT I IERMB (2006) *Enquesta de condicions de vida i hàbits de la població de Catalunya, 2006.*

Ara bé, dones i homes viuen aquesta etapa de forma totalment diferent. Les dones destinen aproximadament el doble de temps al treball que els homes.

També s'observen diferents nivells de dedicació segons el tipus de llar en què viuen les persones grans. Aquelles que conviuen en llars més nombroses destinen menys hores al treball domèstic i familiar que les que viuen soles o amb una altra persona, ja sigui la parella o fills.

Taula II.1.7. Càrrega total i valoració del temps lliure de la gent gran segons les seves característiques. Barcelona, 2006.

		Temps treball mercantil	Temps de treball familiar domèstic	Càrrega total setmanal	Valoració disponibilitat temps lliure	% Temps ocupat en treball a la setmana
Sexe	Home	01:34	09:56	11:30	8,0	6,8
	Dona	00:29	20:32	21:02	7,8	12,5
Situació laboral	Ocupat/da	36:06	05:09	41:16	5,0	24,6
	Mestressa de casa	00:00	22:28	22:28	7,7	13,4
	Jubilat/das	00:00	14:49	14:49	8,0	8,8
	Altres inactius	00:00	07:52	07:52	9,2	4,7
Tipologia de la llar	Unipersonal	00:23	18:30	18:53	8,3	11,2
	Llars sense nucli	00:00	13:35	13:35	8,9	8,1
	Parella	00:30	16:19	16:49	7,5	10,0
	Parella amb fills	02:51	15:57	18:48	7,3	11,2
	Monoparental	03:28	17:35	21:03	8,1	12,5
	Parella+AP	01:21	13:43	15:04	8,6	9,0
	Parella+Fills+AP	00:00	12:34	12:34	9,0	7,5
	Monoparental+AP	01:15	14:48	16:04	7,2	9,6
Dos o mes nuclis	00:00	07:33	07:33	9,3	4,5	

Font: IDESCAT I IERMB (2006) *Enquesta de condicions de vida i hàbits de la població de Catalunya, 2006.*

2.2. La conciliació de les activitats

Fins ara s'ha vist quin és el grau de participació dels barcelonins i barcelonines en diferents tipus d'activitats, la càrrega de treball que tenen en la seva vida diària i la disponibilitat de temps lliure. En aquest apartat es vol analitzar quin és el nivell de dificultat dels ciutadans per compaginar la vida laboral amb les tasques domèstiques i familiars.

Un 11,6% de la població afirma tenir moltes dificultats per a compaginar totes dues activitats i el 29,7% diu tenir algunes dificultats. En conjunt, **un 41,4% té algun tipus de problema per a compaginar la vida laboral amb la domèstica i familiar.**

El 48,4% de la població assegura no tenir cap tipus de dificultat per a realitzar els dos treballs i el 9,7% diu que tampoc no té cap problema perquè, en aquest cas, no realitza cap tasca domèstica o familiar.

Taula II.2.1. Dificultat per compaginar la vida laboral amb les tasques domèstiques i familiars. Barcelona, 2006.

	2006
Moltes dificultats	11,6
Algunes dificultats	29,7
Cap dificultat	48,4
No participa de les tasques domèstiques	9,7
Ns/Nc	0,6
Total	100,0

Font: IDESCAT I IERMB (2006) *Enquesta de condicions de vida i hàbits de la població de Catalunya, 2006.*

La situació és ben diferent per a homes i dones, tot i que és interessant observar que la conciliació està esdevenint un problema per al conjunt de la població, tant homes com dones. En primer lloc, hi ha molts més homes que dones que afirmen no participar en les tasques domèstiques i, per tant, no tenir cap problema en aquest sentit: així ho afirmen un 15,9% dels homes i un 2,8% de les dones. En segon lloc, hi ha moltes més dones que homes que assegurin tenir algun o molts problemes per a compaginar la vida laboral amb les tasques domèstiques i familiars: un 46,9% de les dones i un 36,5% dels homes.

Taula II.2.2. Dificultat per compaginar la vida laboral amb les tasques domèstiques i familiars segons sexe. Barcelona, 2006.

	Home	Dona	Barcelona
Moltes dificultats	11,0	12,4	11,6
Algunes dificultats	25,5	34,5	29,7
Cap dificultat	47,1	49,8	48,4
No participa de les tasques domèstiques	15,9	2,8	9,7
Ns/Nc	0,6	0,5	0,5
Total	100,0	100,0	100,0

Font: IDESCAT I IERMB (2006) *Enquesta de condicions de vida i hàbits de la població de Catalunya, 2006.*

Les dificultats afecten principalment a la població en edat adulta, sobretot les que viuen en llars amb fills. El percentatge de població que afirma tenir problemes és d'un 45,7% entre els 25 i els 34 anys i del 48,6% entre els 35 i els 44 anys.

En canvi, la gent més jove, especialment la que encara no està emancipada és qui expressa tenir menys problemes, sobretot perquè un 25% diu no participar en les tasques domèstiques i familiars.

2.3. Els usos socials del temps: la diferent participació en el treball

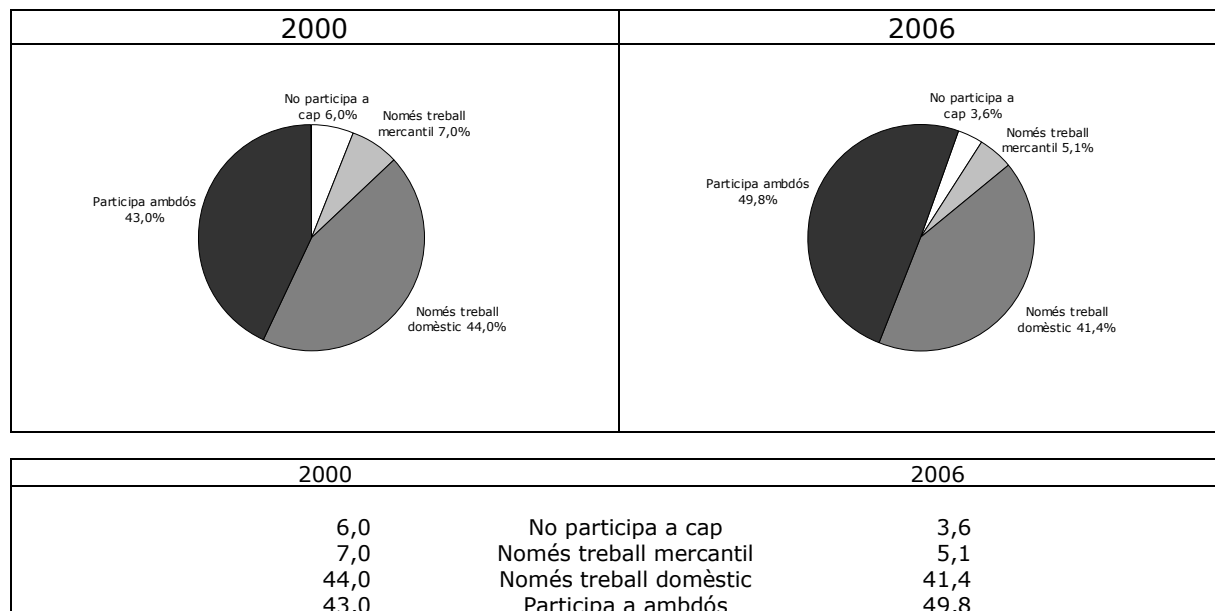
L'anàlisi feta en aquest estudi ha constatat la importància del treball com a eix estructurador del temps de la població i de la vida social. En realitat, la participació en els diversos tipus de treball i el temps que s'hi esmerça configuren diferents grups socials. L'objectiu d'aquest apartat és precisament, **definir diversos perfils de ciutadans segons el seu grau de participació en el treball.**

Tal i com es pot observar en el gràfic següent, es poden distingir **quatre perfils** de població segons els seus usos del temps:

- **Les persones que declaren no dedicar cap hora al treball ni mercantil ni familiar domèstic** representen un 3,6% de la població.
- **Les persones que declaren dedicar el seu temps al treball únicament mercantil** sense dedicar cap hora al treball familiar domèstic representen un 5,1%.
- **Les persones que declaren treballar únicament en el treball familiar domèstic** i no tenir cap participació diària en el mercantil representen un 41,4%.
- **Les persones que declaren ocupar part del seu temps treballant en ambdues activitats** són el grup més nombrós i representen un 49,8%.

La comparativa amb les dades de l'any 2000 indica que **s'està produint una lenta transformació en la configuració d'aquests perfils i que incrementa el percentatge de població que té una doble presència en els dos tipus de treball** alhora que van disminuint els que només fan una de les dues tasques, així com els que no participen en cap de les dues.

**Gràfic II.3.1. Participació de la població en el treball.
Barcelona, 2000-2006³³.**



Font: IERMB (2000) *Enquesta de condicions de vida i hàbits de la població*.

IDESCAT I IERMB (2006) *Enquesta de condicions de vida i hàbits de la població de Catalunya, 2006*.

Analitzant el temps de treball i les percepcions sobre el temps disponible de cadascun d'aquests grups, s'observa que:

- **Les persones que declaren no dedicar cap hora al treball ni mercantil ni familiar domèstic** són les que gaudeixen de més temps lliure i les que donen una major valoració de la disponibilitat (8,9).
- **Les persones que declaren dedicar el seu temps al treball únicament mercantil** hi dediquen 43 hores i 51 minuts, i estan entre les menys satisfetes del temps de què disposen (4,6).
- **Les persones que declaren treballar únicament en el treball familiar domèstic** i no tenir cap participació diària en el mercantil destinen 19 hores i 28 minuts al treball i es mostren força satisfetes amb el seu temps lliure (6,9).
- **Les persones que declaren ocupar part del seu temps treballant en ambdues activitats** són les que inverteixen més hores (50 hores i 31 minuts) i les que disposen de menys temps lliure (4,2).

³³ S'ha procedit a un canvi de metodologia en el càlcul dels percentatges d'aquest gràfic, motiu pel qual s'afegeix la taula de l'any 2000 amb els valors calculats segons la nova metodologia (excloent els Ns/Nc).

Taula II.3.1. Càrrega total de treball i valoració del temps lliure de la població segons la seva participació en el treball. Barcelona, 2006.

	Temps treball mercantil	Temps de treball familiar domèstic	Càrrega total setmanal	Valoració disponibilitat temps lliure	% Temps ocupat en treball a la setmana
No fan cap treball	0:00	0:00	0:00	8,9	0,0
Només fan treball mercantil	43:51	0:00	43:51	4,6	26,1
Només fan treball familiar domèstic	0:00	19:28	19:28	6,9	11,6
Participen en ambdós	38:59	11:32	50:31	4,2	30,1

Font: IDESCAT I IERMB (2006) *Enquesta de condicions de vida i hàbits de la població de Catalunya, 2006.*

2.3.1. Les persones inactives en treball

Els residents a Barcelona que afirmen no dedicar cap hora ni al treball mercantil ni al domèstic ni familiar representen, tal i com s'acaba de veure, un 3,6% de la població.

Es tracta d'una població més masculina que femenina, major de 65 anys, amb estudis primaris i amb categories professionals baixes.

Taula II.3.2. Característiques sociodemogràfiques de la població inactiva en treball. Barcelona, 2006.

	Percentatge	
Sexe	Homes	54,1
	Dones	45,9
Edat	Menys de 25 anys	8,2
	25-44 anys	15,2
	45-64 anys	11,2
	65 i més anys	65,4
Nivell d'estudis	Sense estudis	25,0
	Estudis primaris	38,4
	Estudis secundaris	30,3
	Estudis universitaris	6,3
Situació laboral	Ocupat/da	0,0
	Aturat/da	4,8
	Mestressa de casa	7,0
	Jubilat/das	47,7
	Estudiants	9,2
	Altres	31,3
Categoria professional	Baixa	40,7
	Mitjana	26,2
	Alta	7,5
	No classificable	25,6

Font: IDESCAT I IERMB (2006) *Enquesta de condicions de vida i hàbits de la població de Catalunya, 2006.*

2.3.2. Les persones que realitzen un treball: o mercantil o familiar domèstic

Les persones que realitzen exclusivament treball mercantil aglutinen el 5,1% de la població.

Es tracta de forma majoritària d'homes, persones de 25 a 44 anys, amb estudis primaris i secundaris i amb qualificacions professionals principalment mitjanes i baixes.

Taula II.3.3. Característiques sociodemogràfiques de la població que només realitza treball mercantil. Barcelona, 2006.

	Percentatge	
Sexe	Homes	90,6
	Dones	9,4
Edat	Menys de 25 anys	11,6
	25-44 anys	47,0
	45-64 anys	38,7
	65 i més anys	2,7
Nivell D'estudis	Sense estudis	4,0
	Estudis primaris	26,4
	Estudis secundaris	46,1
	Estudis universitaris	23,5
Situació laboral	Ocupat/da	100,0
	Aturat/da	0,0
	Mestressa de casa	0,0
	Jubilat/da	0,0
	Estudiant	0,0
	Altres	0,0
Categoria professional	Baixa	37,8
	Mitjana	38,5
	Alta	23,7
	No classificable	0,0

Font: IDESCAT I IERMB (2006) *Enquesta de condicions de vida i hàbits de la població de Catalunya, 2006.*

Respecte a les persones que es dediquen exclusivament a les tasques domèstiques i familiars, representen el 41,4% de la població. Aquest grup es caracteritza per estar format majoritàriament per dones, majors de 65 anys, individus amb estudis primaris, mestresses de casa i jubilats/des i individus de categoria professional mitjana i baixa.

Taula II.3.4. Característiques sociodemogràfiques de la població que només realitza treball familiar domèstic. Barcelona, 2006.

	Percentatge	
Sexe	Homes	35,8
	Dones	64,2
Edat	Menys de 25 anys	9,1
	25-44	14,3
	45-64	24,7
	65 i més	51,9
Nivell d'estudis	Sense estudis	12,3
	Estudis primaris	44,3
	Estudis secundaris	30,3
	Estudis universitaris	13,1
Situació laboral	Ocupat/da	0,0
	Aturat/da	9,5
	Mestressa de casa	33,4
	Jubilat/da	40,9
	Estudiant	9,6
	Altres	6,7
Categoria professional	Baixa	42,5
	Mitjana	31,5
	Alta	7,8
	No classificable	18,1

Font: IDESCAT I IERMB (2006) *Enquesta de condicions de vida i hàbits de la població de Catalunya, 2006.*

2.3.3. La doble presència: treball mercantil i treball familiar domèstic

Un 49,8% de la població treballa tant en l'àmbit mercantil com en el treball familiar i domèstic. El que caracteritza el grup de població que participa tant en el treball mercantil com en el treball domèstic és l'equitat entre homes i dones, la major presència d'adults d'entre 25 i 65 anys, el major nivell d'estudis (un 82,8% dels individus del grup té com a mínim estudis secundaris), i la pertinença a categories professionals mitjanes (44%).

Taula II.3.5. Característiques sociodemogràfiques de la població que realitza treball mercantil i familiar domèstic. Barcelona, 2006.

	Percentatge	
Sexe	Homes	49,2
	Dones	50,8
Edat	Menys de 25 anys	5,6
	25-44	61,5
	45-64	32,1
	65 i més	0,9
Nivell d'estudis	Sense estudis	1,3
	Estudis primaris	16,0
	Estudis secundaris	40,5
	Estudis universitaris	42,3
Situació laboral	Ocupat/da	100,0
	Aturat/da	0,0
	Mestressa de casa	0,0
	Jubilat/da	0,0
	Estudiant	0,0
	Altres	0,0
Categoria professional	Baixa	30,6
	Mitjana	44,0
	Alta	24,8
	No classificable	0,7

Font: IDESCAT I IERMB (2006) *Enquesta de condicions de vida i hàbits de la població de Catalunya, 2006.*

Aquest grup es caracteritza per tenir un temps de treball conjunt superior al de la resta de grups, que es reparteix en uns menors temps de treball mercantil i domèstic que els grups que només participen en un tipus de treball. Aquí el cicle vital s'aprecia amb més nitidesa que als altres grups, amb un increment del temps treballat, tant mercantil com domèstic, a mesura que augmenta l'edat, i un descens a partir dels 65 anys. La valoració del temps lliure, malgrat que creix amb l'edat, ho fa en menor mesura que en la resta de col·lectius.

Taula II.3.6. Càrrega total de treball i valoració del temps lliure de la població que fa treball mercantil i familiar domèstic segons la seva edat. Barcelona, 2006.

	Temps treball mercantil	Temps de treball familiar domèstic	Càrrega total setmanal	Valoració disponibilitat temps lliure	% Temps ocupat en treball a la setmana
Menys de 25 anys	34:49	5:40	40:30	4,1	24,1
25-44	39:07	11:10	50:18	4,0	29,9
45-64	39:32	13:22	52:54	4,5	31,5
65 i més	34:43	6:49	41:33	4,3	24,7
Total	38:59	11:32	50:31	4,2	30,1

Font: IDESCAT I IERMB (2006) *Enquesta de condicions de vida i hàbits de la població de Catalunya, 2006.*

Analitzant-ho des d'una perspectiva de gènere, es veu com en aquest grup de població, les càrregues globals són similars entre homes i dones en tots els grups d'edat (a excepció de la franja d'edat de 45 a 64 anys, on la dona presenta una major càrrega). Malgrat això, convé assenyalar que el treball es distribueix de forma diferent entre homes i dones. Ells dediquen un major temps al treball mercantil, mentre que elles destinen una major proporció del temps a les tasques de la llar. La valoració del temps lliure és similar entre homes i dones, si bé els homes la van millorant lleugerament amb l'edat, mentre que les dones presenten un descens en la valoració entre els 25 i 44 anys.

Taula II.3.7. Càrrega total de treball i valoració del temps lliure de la població que fa treball mercantil i familiar domèstic segons la seva edat i el seu sexe. Barcelona, 2006.

	Percentatge		Temps treball mercantil		Temps de treball familiar domèstic		Càrrega total setmanal		Valoració disponibilitat temps lliure		% Temps ocupat en treball a la setmana	
	Homes	Dones	Homes	Dones	Homes	Dones	Homes	Dones	Homes	Dones	Homes	Dones
Menys 25 anys	50,7	49,3	35:47	33:51	4:31	6:52	40:18	40:43	3,2	5,0	24,0	24,2
25-44	49,1	50,9	42:27	35:55	7:53	14:19	50:21	50:15	4,1	3,9	30,0	29,9
45-64 anys	48,8	51,2	42:47	36:27	8:24	18:05	51:12	54:33	4,4	4,5	30,5	32,5
65 i més anys	57,7	42,3	38:40	29:21	2:37	12:33	41:18	41:54	4,4	4,2	24,6	24,9

Font: IDESCAT I IERMB (2006) *Enquesta de condicions de vida i hàbits de la població de Catalunya, 2006.*

