

CUESTIONES ESENCIALES SOBRE GÉNERO

02

HERRAMIENTAS DE LA PERSPECTIVA DE GÉNERO



ACSUR
LAS SEGOVIAS

20
AÑOS



Le Monde selon les femmes • Edición y traducción de ACSUR-Las Segovias

CUESTIONES ESENCIALES SOBRE GÉNERO

02

HERRAMIENTAS DE LA PERSPECTIVA DE GÉNERO



ACSUR 20 AÑOS
LAS SEGOVIAS

Le Monde selon les femmes • Edición y traducción de ACSUR-Las Segovias

Publicado con el apoyo de la Unión Europea¹



Versión original:

Les essentiels du genre 02, Outils de l'approche genre, Le Monde selon les femmes, Bélgica, 2004, www.mondefemmes.org (ONG de educación para el desarrollo).

Edición y adaptación:

AC SUR-Las Segovias, 2006

C/Cedaceros, 9 3ª izda

28014 Madrid

Tf: + 91 4291661

Fax: + 91 4291593

www.acsur.org

C/Via Laietana, 45 esc.A 7-3

08003 Barcelona

Tf: + 93 3178607

Fax: + 93 5533682

Esta publicación forma parte del proyecto RAAC (Red de Acción y Aprendizaje Comunitario sobre género) coordinado por Le Monde selon les femmes (Bélgica), en cooperación con ACSUR-Las Segovias (España), CECYM, Centro de Encuentros Cultura y Mujer (Argentina), CONAFED (República Democrática del Congo), y GRAAL (Portugal).

Ilustraciones:

©clarice (clarice@skynet.be)

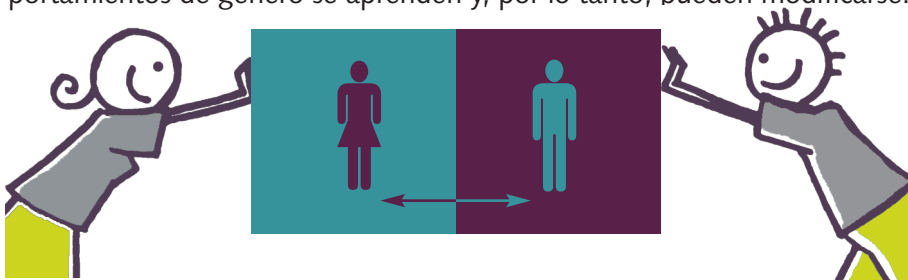
¹ Los contenidos son responsabilidad de ACSUR-Las Segovias y no pueden considerarse en ningún caso expresión de la posición de la Unión Europea

ÍNDICE

INTRODUCCIÓN	p 05
1 ■ LA TEORÍA DE LOS TRES ROLES (MOSER)	p 07
2 ■ PERFIL DE ACCESO Y CONTROL	p 21
3 ■ FACTORES DE INFLUENCIA	p 27
4 ■ ANÁLISIS DEL CICLO DE UN PROYECTO	p 30
5 ■ EL EMPODERAMIENTO Y LOS CINCO FACTORES	p 31
6 ■ ANÁLISIS SOCIO-ECONÓMICO EN FUNCIÓN DE GÉNERO (ASEG)	p 37
7 ■ INDICADORES SEXO-ESPECÍFICOS	p 41
8 ■ PRESUPUESTOS CON PERSPECTIVA DE GÉNERO	p 45
9 ■ SÍNTESIS DE LOS MODELOS DE ANÁLISIS DE GÉNERO	p 51

RECORDATORIO²

Entendemos por sexo las diferencias biológicas entre mujeres y hombres que, por lo general, tienen carácter permanente y universal. Por el contrario, el género hace referencia a aquellos roles y responsabilidades que la sociedad, en un momento y cultura determinados, atribuye a las personas por el hecho de ser hombres o mujeres. El género, por lo tanto, no nos remite a las categorías biológicas - mujer u hombre -, sino a las categorías sociales –femenino y masculino-. De esta forma, pone en evidencia el hecho de que los roles femeninos y masculinos no vienen determinados por el sexo, sino que son construidos social y culturalmente. Estos roles están influenciados por percepciones que se derivan de factores culturales, políticos, ecológicos, económicos, culturales y religiosos, así como de costumbres, leyes, de la clase social, de la etnia y de prejuicios individuales o institucionales. Las actitudes y los comportamientos de género se aprenden y, por lo tanto, pueden modificarse.



2 *Cuestiones esenciales sobre género 01. Conceptos básicos.* ACSUR – Las Segovias, 2006.

INTRODUCCION

A plicar la perspectiva de género a las prácticas y a los análisis del desarrollo es a la vez una apuesta por la igualdad entre los seres humanos y una garantía de eficacia. La ley española de Cooperación Internacional para el desarrollo de 1998 lo prevé explícitamente.

Cuestiones esenciales sobre género 01. Conceptos básicos, recogía definiciones, puntos de referencia e historia de la perspectiva de género. He aquí algunas herramientas de análisis para aplicar dicha perspectiva.





División sexual del trabajo

1. LA TEORÍA DE LOS TRES ROLES (MOSER)

La Teoría de los Tres Roles fue desarrollada por el Instituto de Desarrollo Internacional de Harvard y por aquellas mujeres que trabajaban en proyectos de desarrollo. El cuadro de Harvard parte de las actividades que realizan cotidianamente hombres y mujeres.

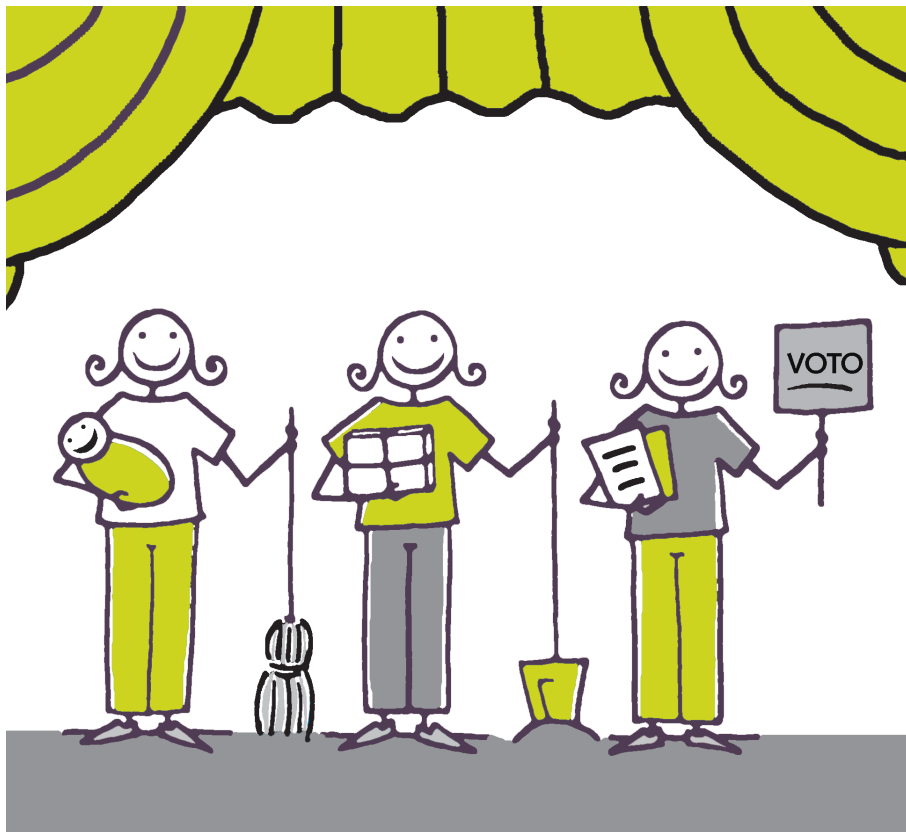
- Este cuadro nos permite definir los perfiles de actividad de mujeres y hombres en cada etapa del ciclo de la vida.
- Facilita el estudio de las diferencias en el acceso a los recursos y beneficios que tienen mujeres y hombres.
- Impulsa la recogida de datos acerca de la distribución de roles y tareas en el seno del hogar, aunque pone, sin duda, demasiado poco acento en las relaciones y conexiones entre las actividades de hombres y mujeres.

DIVISIÓN SEXUAL DEL TRABAJO

CONCEPTO UTILIZADO PARA DEFINIR LOS ROLES Y TRABAJOS ATRIBUIDOS A HOMBRES Y MUJERES QUE SE BASAN EN ROLES DE GÉNERO, EN LUGAR DE FUNDARSE EN LAS CAPACIDADES Y APTITUDES DE CADA PERSONA.

Según Moser, cada individuo –mujer u hombre- cumple tres roles dentro de la sociedad³.

³ MOSER; Caroline *Gender Planning in the Third World: meeting practical and strategic needs in World Development*, 1989, vol 17 N°11.



Rol reproductivo

Rol Productivo

Rol Socio-Comunitario

EL ROL REPRODUCTIVO

El rol reproductivo comprende las tareas domésticas que son necesarias para que se vean garantizadas la conservación y la reproducción biológica (es decir, la responsabilidad de traer al mundo y criar a los hijos e hijas), así como la reproducción social (el cuidado y mantenimiento de la fuerza de trabajo actual: los adultos y niños en edad activa) y los cuidados a la futura fuerza de trabajo (bebés y niños en edad escolar) o a la generación ya anciana (personas mayores).

EL ROL PRODUCTIVO

El rol productivo comprende el trabajo ejecutado de forma remunerada, ya sea en salario o en especies. Comprende también la producción de mercancías con valor de cambio, así como la producción de subsistencia o doméstica con valor de uso y toda aquella que tenga un valor de cambio potencial. Para las mujeres implicadas en la producción agrícola, esto comprende su trabajo como granjeras independientes, como campesinas, o como trabajadoras asalariadas

EL ROL SOCIO-COMUNITARIO

El rol comunitario comprende las actividades de administración de la comunidad, que son las que aseguran servicios y cohesión. Este rol suele ser asumido por los poderes públicos, ya sean agrupaciones o personas. Es el rol que otorgamos al expresarnos como ciudadanas y ciudadanos. Las agrupaciones permiten, a menudo, plantear cuestiones de orden político, de justicia o de derechos humanos.

El reparto de estos tres roles entre mujeres y hombres (así como entre jóvenes y ancianos/ as,...) cambia de una época a otra, de un lugar a otro, de una cultura a otra, de un medio socio-económico a otro. En una misma sociedad, estos roles evolucionan.

LOS ROLES DE LOS HOMBRES

En todas las sociedades, aunque más aún en las sociedades del Sur, los hombres desempeñan los roles más visibles y mejor reconocidos que las mujeres⁴. Esto ocurre, en gran parte, porque a los hombres se les paga por su trabajo productivo. Las mujeres, en cambio, reciben salarios inferiores, no los reciben o directamente se encuentran totalmente desbordadas por el trabajo reproductivo. En estas sociedades, los roles masculinos implican trabajos que aparecen recogidos en los sistemas de contabilidad nacional. Habitualmente, los hombres no se encargan de las tareas domésticas. En la comunidad (normalmente) ellos detentan los roles de gestión en las organizaciones de tipo político –mientras que las mujeres se ocupan de la comunidad cumpliendo con las tareas prácticas.



⁴ En los Países del Norte hay menos líneas de separación entre las ocupaciones de mujeres y hombres.

EL TRIPLE ROL DE LAS MUJERES

En la mayor parte de las sociedades, los roles femeninos encajan en tres categorías: tareas familiares (rol de madres y esposas, es decir, trabajadoras domésticas), tareas productivas (producción de bienes de consumo u obtención de rentas por los trabajos efectuados en el hogar o fuera de él) y gestión comunitaria (tareas y responsabilidades en la comunidad).

Aún cuando las mujeres deben establecer un equilibrio entre estos tres roles, no reciben, sin embargo, ningún reconocimiento (ni económico, ni social) por sus contribuciones. Se suele definir a las mujeres por sus roles familiares y comunitarios, que se consideran los “naturales” para ellas. Y, puesto que estos roles no aportan dinero, no se las considera actividades productivas, y no se las valora como tales.

Por lo tanto, las contribuciones de las mujeres al desarrollo económico no suelen ser tenidas en cuenta, quedando así en la invisibilidad. Además, el hecho de que las tareas domésticas sean sistemáticamente no remuneradas implica una dependencia monetaria –al menos parcial– de las mujeres hacia la familia o la comunidad.



En muchas sociedades, aunque las mujeres lleven a cabo también actividades productivas (por ejemplo cultivar pequeñas parcelas) no se considera que estén desarrollando un trabajo, y por lo tanto no se las remunera.

Las mujeres desempeñan, en los sectores formales e informales de la economía, numerosos roles no remunerados, infravalorados o prácticamente no reconocidos. Justamente al contrario que los hombres, a quienes se les paga, se les reconoce socialmente y se los integra en la contabilidad del país.

En la India, el trabajo no especializado se considera “trabajo de mujer”, mientras que en África es un “trabajo de hombre”. En Europa y Estados Unidos, la contribución que los hombres aportan a las actividades domésticas está siendo cada vez más visible e importante⁵.

Estos tres roles adjudicados a las mujeres contribuyen considerablemente al desarrollo de muchas sociedades, sin embargo, paradójicamente, representan un freno a la libertad, la independencia y el desarrollo humano de las mujeres.

⁵ *Genre et développement, manuel de formation*, CEDPA (Center for Development and Population Activities), Washington, 1997.

BUDGET-TIEMPO

ES EL ESTUDIO DEL TIEMPO DEDICADO A LAS ACTIVIDADES COTIDIANAS EN TÉRMINOS DE TRABAJO (Y DE OCIO) SEGÚN EL GÉNERO. LA UTILIZACIÓN DE LAS ENCUESTAS BUDGET-TIEMPO PERMITE IDENTIFICAR Y PONER EN EVIDENCIA LA COMPLEJIDAD Y DIVERSIDAD DE ACTIVIDADES DE LOS INDIVIDUOS, ASÍ COMO PODER VALORAR EL TIEMPO DEDICADO A LAS ACTIVIDADES “INVISIBLES” EJERCIDAS POR LAS MUJERES.

LA TABLA DE ANÁLISIS DE ROLES

Esta tabla trata de ofrecer una respuesta a la pregunta ¿quién hace qué? en forma de inventario de actividades.

- Sirve para recoger y analizar información en diferentes etapas, sobre todo antes de la concepción y planificación de una intervención social.
- Su uso de forma continuada nos permite tener en cuenta los cambios -si es que los ha habido-.
- Esta herramienta se complementa con otras: “Perfil de Acceso y Control” y “Factores de Influencia”.
- Tiene en cuenta el triple rol de las mujeres y permite obtener una imagen relativamente completa de sus actividades.

	TRES ROLES	MUJERES			HOMBRES		
		N	A	PM	N	A	PM
	ROL REPRODUCTIVO						
	■ Biológico						
	■ Género						
	ROL PRODUCTIVO						
	■ Visible						
	■ Invisible/Olvidado						
	ROL SOCIO-COMUNITARIO						
	■ Valorado ■ Pagado						
	■ No valorado						

N = Niños/as A = Adultos/ as PM = Personas Mayores

LUGAR			TIEMPO			RECURSOS		
N	A	PM	N	A	PM	N	A	PM

Según el contexto, pueden tenerse en cuenta otros valores para enriquecer el análisis:

- **Las nuevas categorías:** clase social, edad, etnia, ciclo de vida (niñas, mujeres en edad de reproducción, etc.), subcategorías económicas (mujeres pobres, de clase media, etc.).
- **Lugar de actividad:** se puede especificar dónde se realiza la actividad, con el fin de conocer la movilidad de las personas afectadas (en el campo, en casa, en la escuela...).
- **Atribución del tiempo:** se puede especificar el porcentaje o las horas de tiempo dedicadas a cada actividad, e indicar si se trata de una actividad temporal o cotidiana.
- **Recursos necesarios:** también podemos registrar qué recursos son necesarios o se emplean para llevar a cabo cada actividad. Esta información completa el perfil de acceso y control de los recursos y beneficios.

Dado que esta tabla de análisis pone el acento en las mujeres y los hombres como categorías distintas en vez de ponerlo sobre las relaciones entre individuos y grupos, debe utilizarse bajo la óptica de las relaciones de género, con el objetivo de tenerlas en cuenta.

EJEMPLO DE LISTA DE CHEQUEO

Es interesante plantearse cuestiones y buscar datos acerca de la situación de las mujeres en función de los tres roles asumidos.

CUESTIONES VINCULADAS A LA ESFERA DE LA REPRODUCCIÓN:

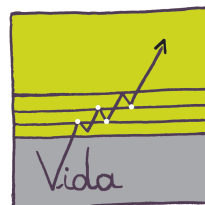
A) FECUNDIDAD

- Control de las mujeres por parte de los hombres.
- Nupcialidad (edad de matrimonio, forma de la dote, poligamia, matrimonios forzados,...).
- Índice sintético de fecundidad.
- Esterilidad, prevalencia de las ETS (enfermedades de transmisión sexual)
- Transición demográfica: problemas económicos vinculados al mantenimiento de una descendencia numerosa, modelos familiares diferentes (cambios en los flujos intergeneracionales), aspiración de las mujeres a mejorar su estatus, u otras referencias de estatus que no son la maternidad repetida.



B) SALUD

- Esperanza de vida.
- Acceso a los cuidados y a la alimentación.
- Sanidad y nutrición en relación a las diferentes etapas del ciclo de la vida.
- Acceso a los servicios de sanidad.
- Cuidados a las niñas y niños, y mortalidad diferencial.



C) DERECHOS Y SALUD REPRODUCTIVA

- Mortalidad maternal – maternidad sin riesgos.
- Acceso a la asistencia médica a lo largo del embarazo.
- Acceso a la planificación familiar (ofrecimiento y accesibilidad física y financiera).
- Coste de los métodos anticonceptivos.
- Prevalencia de las mutilaciones genitales.
- Prevalencia del VIH/SIDA.

D) ESTRUCTURAS FAMILIARES

- Poligamia.
- Proporción de mujeres que son cabezas de familia
- Celibato definitivo.
- Divorcios.
- Modelos de unión.
- Cohabitación entre generaciones o nuclearización.

E) MOVILIDAD

- Mujeres migrantes, efectos de las migraciones masculinas.
- Mujeres refugiadas.

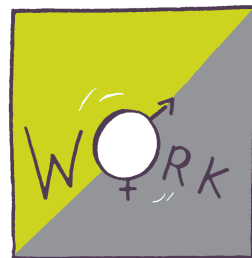
CUESTIONES VINCULADAS A LA ESFERA DE LA PRODUCCIÓN:

F) TRABAJO INVISIBLE

- Reconocimiento del trabajo no remunerado (doble jornada laboral).
- Repartición de la carga de trabajo.
- *Budget-tiempo* (Atribución del tiempo).

G) ACCESO AL EMPLEO

- División sexual del trabajo.
- Tasa de actividad económica, empleos por sector.
- Porcentaje de mujeres en los diversos sectores: agrícola, industrial (especializaciones, zonas francas), servicios (sector informal, comercio), tipos de empleo (atípicos),...
- Oportunidades (vinculadas a la formación), existencia del “techo de cristal”, feminización de algunas profesiones (que no son otra cosa que la prolongación del rol reproductivo...).



H) RENTAS

- Salarios, niveles de renta, las diferencias tipo.
- Gestión del presupuesto familiar: gastos y recursos, estructuras de consumo en el hogar.
- Pobreza, feminización de la pobreza.
- Acceso a los créditos y formas de uso de los mismos.

CUESTIONES VINCULADAS A LA ESFERA SOCIO-COMUNITARIA:

I) ACCESO DE LAS MUJERES A LA VIDA PÚBLICA:

- Acceso a los puestos de dirección.
- Acceso a la ciudadanía: derecho al voto, derechos humanos,...
- Representación política de las mujeres: mujeres elegidas en los entes locales, en los parlamentos, en los ministerios,...
- Organización colectiva, pertenencia al mundo asociativo, participación ciudadana y en la sociedad civil.

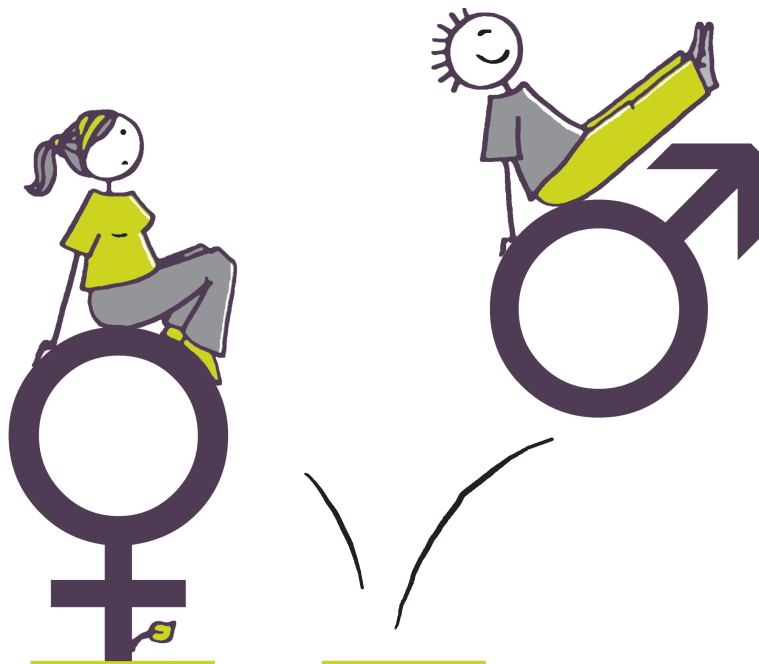


2. PERFIL DE ACCESO Y CONTROL

Muchos estudios han demostrado que la definición de los roles femeninos y masculinos se traduce en la separación, más o menos rígida, de los presupuestos y, por lo tanto, de los recursos generados y controlados por mujeres y hombres.

A partir de los datos recogidos en los informes del PNUD y del Banco Mundial (1995 – 2005), en muchísimos países, sea cual sea su nivel de desarrollo económico y humano, se da el hecho de que las mujeres no tienen las mismas oportunidades que los hombres en materia de acceso a los recursos económicos y sociales. De hecho, en particular, cuanto más se traducen estos recursos en términos de acceso al ejercicio de poderes y responsabilidades, mayores son las diferencias entre sexos.

La herramienta Acceso a los recursos y beneficios y control de los mismos se utiliza para reunir y analizar información en diferentes etapas, especialmente antes de la elaboración de un proyecto –o una intervención social- y su planificación. Se suele utilizar tras la herramienta de los tres roles, ya que completa la información obtenida y pone en evidencia el tipo de las relaciones de género.



Recursos económicos y sociales

- **La primera columna** nos ayuda a hacer un listado de recursos y beneficios vinculados a las actividades identificadas (tres roles).
- **Las columnas “acceso”** hacen referencia exclusivamente al uso del recurso u beneficio en cuestión a partir de la pregunta: ¿quién utiliza el recurso? ¿quién tiene el acceso?
- **Las columnas “control”** indican la categoría de personas que tiene el poder de decisión sobre este recurso o beneficio, así como el derecho a su venta o transferencia.
- Podemos rellenar las casillas con una cruz, introducir porcentajes u horquillas de fracciones (alrededor de un tercio, rondando la mitad,...).
- Se puede, también, escoger la utilización de subcategorías de mujeres y hombres para no olvidar la heterogeneidad de género. Por ejemplo, en la categoría mujer, se integrará a las niñas en edad escolar, a las jóvenes solteras, a las jóvenes casadas, a las mujeres adultas, casadas, viudas. Y lo mismo para la categoría masculina: niños en edad escolar, jóvenes, hombres casados, etc.

ACCESO A LOS RECURSOS Y BENEFICIOS Y CONTROL DE LOS MISMOS

RECURSOS	ACCESO		CONTROL	
	Mujeres	Hombres	Mujeres	Hombres
Económicos tierra, equipamientos, herramientas, técnicas, mano de obra (hombre, mujer, niños/as), dinero ...				
Socio-políticos educación-formación, organización- representación, liderazgo, credibilidad -experiencia,...				
Tiempo				

BENEFICIOS	ACCESO		CONTROL	
	Mujeres	Hombres	Mujeres	Hombres
Económicos Beneficios obtenidos Posesión de bienes, Necesidades esenciales (alimentación, vestimenta, vivienda,...).				
Socio-políticos Educación-formación, Poder político, Prestigio, Reconocimiento, Status socio-jurídico, Prestaciones de las intervenciones para el desarrollo,...				
Culturales Cambios culturales, Capacidad de acción, Dignidad social,...				
Tiempo				

Adaptación de *Gender Analysis Framework (Cuadro de Análisis de Harvard)* en Rao, A., Anderson, M. B., y Overholt, C. A., *Gender Analysis in Development Planning*, Kumarian Press, Conneticut, USA, 1991



3. FACTORES DE INFLUENCIA

Esta herramienta se utiliza para la recogida y el análisis de información en diferentes etapas, especialmente ante una intervención social. También es complementaria con las dos herramientas anteriores (“tres roles” y “perfil de acceso y control”), de forma que pueden utilizarse conjuntamente.

Nos permite tener en cuenta el medio dinámico, las coacciones, las obligaciones y las posibilidades que influyen en las relaciones de género (estos factores pueden ser influencias pasadas, presentes o futuras). Además, nos permite identificar la estrategia de una intervención mostrándonos las cartas con las que podemos jugar⁶.

- La tabla nos ayudará a comprender qué factores han influenciado las diferencias de género en referencia, entre otras cosas, a la división del trabajo o al acceso a los recursos y beneficios y a su control.
- El uso de la tabla nos permite identificar las influencias que se han manifestado en el pasado, así como su continuidad en la actualidad. Por ello, estos datos pueden facilitarnos indicaciones sobre tendencias futuras.
- Estos factores pueden generar o poner en evidencia oportunidades o potencialidades, contratiempos u obstáculos al compromiso de las mujeres en las acciones de desarrollo o hacia la igualdad de sexos.

⁶ Adaptación a partir de los cuadros de análisis de Harvard y POP (ver March, C., Smyth, I; Mukhopadhyay, M., 1999 *A Guide to Gender Analysis Framework*) OXFAM, Oxford, England.

FACTORES DE INFLUENCIA (ANÁLISIS DE CONTEXTO)

FACTORES	CONTRATIEMPOS/OBSTÁCULOS	
	PARA LAS RELACIONES ENTRE MUJERES Y HOMBRES	EN LAS RELACIONES ENTRE MUJERES Y HOMBRES
Políticos Régimen, representación, esfera de influencia, aliados, conflictos...		
Económicos Tasa de pobreza, de inflación, reparto de renta, mercado de trabajo interno y externo, privatización de servicios, etc.		
Culturales Normas y organización social, tipos de familia, jerarquías sociales, formas de organización colectiva, religiones, costumbres, tradiciones, etc.		
Formación Sistema educativo, imágenes y estereotipos transmitidos por la educación, escolaridad de niñas y niños, etc.		

	CONTRATIEMPOS/OBSTÁCULOS	
	PARA LAS RELACIONES ENTRE MUJERES Y HOMBRES	EN LAS RELACIONES ENTRE MUJERES Y HOMBRES
<p>FACTORES</p> <p>Factores demográficos Estructura por edad y sexo, reparto espacial de la población, mortalidad maternal – infantil, etc.</p>		
<p>Estructuras Institucionales Burocracias, dispositivos para generar y transmitir saberes, saber-hacer, tecnologías, etc.</p>		
<p>Medio Ambiente Físico y Natural, contaminación, preservación, recursos, etc.</p>		
<p>Relación Población-Cooperación Actitud de las comunidades y del gobierno frente al agente de desarrollo.</p>		
<p>Factores Jurídicos Legislación local, estatus jurídico de las personas, compromiso con las convenciones internacionales, etc.</p>		
<p>Factores Internacionales</p>		

4. EL ANÁLISIS DEL CICLO DEL PROYECTO

El enfoque de “género y desarrollo” trata de asegurar un reparto igualitario de posibilidades, recursos y beneficios entre las diferentes capas de la población hacia las que se dirige una intervención .

El uso de este enfoque ayuda a quien planifica y gestiona los proyectos a identificar, mediante un análisis de género, las diferencias importantes entre los roles y responsabilidades de mujeres y hombres. Este enfoque les permite obtener informaciones que hagan más eficaces e igualitarias las políticas, los programas y los proyectos de desarrollo.

Las herramientas que se muestran en esta publicación son aplicables a la gestión del ciclo de proyecto. Pueden, también, completarse con un análisis institucional⁷.



⁷ Ver: *Essentiels du Genre 03 – ONG, stratégies, changement*, Le Monde selon les Femmes, 2005

5. EL EMPODERAMIENTO Y LOS CINCO FACTORES

Las mujeres involucradas en un proceso de concienciación acerca de sus condiciones de subordinación necesitan comprender qué produce estas relaciones de desigualdad entre mujeres y hombres. Este aprendizaje las ayudará a comprender cómo la ideología fundada sobre las diferencias entre sexos se convierte en desigualdades, y cómo estas diferencias han instaurado relaciones de poder que provocan discriminaciones. Tomar conciencia de este fenómeno contribuirá al proceso de transformación ideológica necesario para cambiar las estructuras y los valores que mantienen y reproducen el patriarcado. Estos cambios son fundamentales para hacer desaparecer las desigualdades de género.

EL EMPODERAMIENTO (REFUERZO DEL PODER)

Las experiencias de trabajo, así como los proyectos en favor de una participación completa de las mujeres, nos permiten concluir que el acceso de las mujeres a la renta, a los bienes y a ciertas ventajas no basta para resolver las desigualdades de género.

Se pasa entonces de la fase de concienciación a la de toma de poder. Entendemos por toma de poder (siguiendo la definición del diccionario): “Dar poder y transmitirle poder a alguien”. Lo que ocurre es que, a

veces, el poder puede tener un doble significado para las mujeres, puesto que dependiendo del uso que se haga de él puede conducir de la opresión a la emancipación.

El concepto “toma de poder” o “refuerzo del poder/de las capacidades” de las mujeres implica diversos elementos:

- Las mujeres toman conciencia de su subordinación para lograr su potencial de transformación.
- Aprenden, también, a conocer los diversos agentes de poder. Así, pueden modificar su autoestima y reforzar sus capacidades.
- Las expectativas son diferentes en función de los ámbitos (personal, familiar, comunitario y nacional) en los que ellas se desenvuelvan, y esto genera un poder que no es únicamente individual, sino también colectivo.

El empoderamiento



LOS CINCO FACTORES

Se trata de una herramienta que permite evaluar el grado de igualdad y evolución entre hombres y mujeres dentro de un movimiento, de una organización social, en la sociedad, etc. Se inspira en los trabajos de Sarah Hulpelike Longwe (consultora en materia de género residente en Zambia)⁹.

Esta evolución pasa por diferentes etapas: acceder al bienestar y a la renta, tomar conciencia de su condición y su posición, participar en el proceso de toma de decisiones, controlar las condiciones de igualdad en relación a los recursos, el cuerpo, las opciones personales, etc. Las mujeres son (o deben llegar a ser) ciudadanas que detenten poder como todo ser humano. Esto significa un cambio radical de los procesos y las estructuras que reproducen las posiciones de subordinación de las mujeres.



Los cinco factores

⁹ Extraído de: Sarah Hulpelike Longwe, *Gender awareness; the missing element in the tirad world development project*, in Wallace, T. & March, C. Eds. *Changing perceptions:writings on gender and development*, Oxfam, ondon, 1990, pp 149 – 157.

TABLA DE LOS CINCO FACTORES

Esta herramienta -los cinco factores para el empoderamiento de las mujeres- se introduce para tener en cuenta la idea según la cual la sensibilidad en materia de género es un elemento esencial en los programas de desarrollo. Y esto significa que todas las etapas del ciclo de desarrollo ponen el acento en la participación y en los problemas de las mujeres, con el objetivo general de superar las desigualdades entre mujeres y hombres. Las siguientes tablas nos muestran que vamos adquiriendo más igualdad y poder a cada nivel superado, desde el de bienestar, hasta el de control.

	IGUALDAD	PODER, CONFIANZA EN UNA MISMA
Control	C R E C I M I E N T O 	R E F U E R Z O 
Participación		
Concienciación		
Acceso a los recursos y beneficios		
Bienestar		

1. EL BIENESTAR

Hombres y mujeres... ¿tienen el mismo acceso a la sanidad, la alimentación, las herramientas (tractores, molinos, bombas de agua, ordenadores), a los medios de locomoción (bicicletas, coches, transportes en general)? Se habla a menudo de bienestar en términos materiales, y es importante mencionar también el desarrollo personal, el tiempo para una/o misma/o, la calidad de vida.

2. EL ACCESO A LOS RECURSOS Y BENEFICIOS

Es importante analizar las posibilidades, para hombres y mujeres, de acceder a recursos económicos (tierra, créditos, trabajo, mercados), a los recursos políticos (educación, formación, organización, representación, liderazgo), así como al tiempo (para una/o misma/o, para su desarrollo personal, para su tiempo libre). Es útil también analizar el acceso a los beneficios económicos o políticos resultantes de estos recursos.

3. LA CONCIENCIACIÓN

Se trata de analizar el grado de reconocimiento –por parte de mujeres y hombres–, de que las desigualdades entre ambos sexos son, ante todo, cuestiones culturales y no biológicas (es decir, que podemos cambiarlas). Y de ver cuál es la voluntad de cambio.

Es aquí donde se verá la diferencia entre el discurso y la realidad vivida. En efecto, la Declaración Universal de los Derechos Humanos habla de igualdad entre mujeres y hombres, mientras que la realidad concreta de las sociedades nos muestra una gran distancia con respecto a este discurso.

4. LA PARTICIPACIÓN

Se trata de analizar el nivel de participación de las mujeres en los procesos económicos, políticos y en la planificación administrativa. ¿Cuál es la participación de las mujeres en los procesos de decisión de su comunidad a la hora de elaborar, ejecutar y evaluar un proyecto? ¿Cuál es, por lo tanto, el lugar de las mujeres en las organizaciones, qué posición ocupan? Este es un aspecto realmente importante para llegar a una igualdad entre los dos sexos.

5. EL CONTROL (PODER)

La participación de las mujeres no solamente es importante en la elaboración (o identificación) de un proyecto, sino que también es necesario que participen en su ejecución, en la toma de decisiones durante el desarrollo y la evolución del mismo, que puedan controlar los factores de producción y la distribución de los beneficios, así como decidir las orientaciones del proyecto y su organización. Esta posibilidad de control pasa por un refuerzo de la confianza en sí mismas.

Sara Longwe hace de este empoderamiento una cuestión central. De esta forma, prioriza las acciones que van permitiendo a las mujeres, poco a poco, llegar a controlar mejor sus elecciones y su futuro.

6. EL ANÁLISIS SOCIO-ECONÓMICO EN FUNCIÓN DEL GÉNERO (ASEG)

El programa de análisis socio-económico en función del género (ASEG) fue creado en 1993 por la FAO. Trata de reforzar y explicitar la toma de conciencia sobre cuestiones vinculadas al género, bajo el punto de vista de los desafíos planteados por el desarrollo. El ASEG se dirige a las y los agentes de desarrollo que intervienen en tres niveles de organización de la sociedad: agentes en el terreno, planificación de desarrollo y decisión política. Además, el ASEG está destinado a investigadores/as, docentes, y otras categorías interesadas por la cooperación al desarrollo.

La Organización de las Naciones Unidas para la Alimentación y la Agricultura (FAO), la Organización Internacional del Trabajo (OIT), el Banco Mundial y el Programa de las Naciones Unidas para el Desarrollo (PNUD) han iniciado conjuntamente la creación de materiales didácticos que tratan sobre el ASEG.

OBJETIVOS

- Ampliar la toma de conciencia en cuestiones relativas al género.
- Concebir políticas, programas y proyectos de desarrollo que integren una perspectiva socioeconómica con perspectiva de género, con el fin de que las necesidades y prioridades de hombres y mujeres se tengan en cuenta.

PRINCIPIOS Y DIRECTRICES

- Los roles atribuidos por la sociedad a mujeres y hombres son decisivos.
- Las personas desfavorecidas constituyen una prioridad en las acciones de desarrollo.
- La participación de los y las protagonistas a nivel local es fundamental para un desarrollo duradero.

ENFOQUE

El ASEG hace hincapié en los factores socio-culturales, económicos, demográficos, políticos, institucionales y medioambientales que influyen en la marcha y los resultados de las acciones para el desarrollo. Examina, por lo tanto, con perspectiva de género, las interrelaciones existentes entre todos estos aspectos, así como su impacto sobre los diferentes niveles de organización de la sociedad: macro (políticas y programas), intermedios (instituciones) y sobre el terreno (comunidades, hogares y personas).





Gracias a esta visión holística del concepto de desarrollo, el ASEG propone un enfoque que apunta a:

- Comprender los roles y las relaciones de género.
- Identificar los factores socio-económicos que tienen una influencia en los proyectos de desarrollo.
- Tener en cuenta a las personas desfavorecidas y apoyarlas.
- Garantizar la participación activa de todas las partes implicadas.
- Identificar las relaciones entre las partes implicadas.
- Recurrir a la gestión ascendente –de abajo hacia arriba– que nos permite jerarquizar las prioridades de desarrollo.

- Potenciar los procesos participativos para la planificación y la puesta en marcha de políticas y acciones de desarrollo.
- Facilitar la creación de redes entre agentes de desarrollo que estimulen el intercambio de puntos de vista y experiencias.

EL KIT ASEG⁹

Este programa nos propone una serie de manuales (sobre el terreno, intermedio y macro), así como de guías que permanentemente se revisan y se ponen al día a partir de comentarios y experiencias de los y las usuarias. También podemos encontrar nuevas guías donde el Análisis Socio-Económico en función del Género se aplica a sectores o ámbitos técnicos específicos (Guías sectoriales o temáticas).



⁹ Ver la web <http://www.fao.org/sd/seaga/>

7. INDICADORES SEXO-ESPECÍFICOS

En 1995 el Programa de Naciones Unidas para el Desarrollo (PNUD) lanzó dos indicadores que pretendían medir las desigualdades entre hombres y mujeres. El primero de ellos, el Indicador Sexo-Específico de Desarrollo Humano (ISEDH) refleja las desigualdades sociológicas entre hombres y mujeres en tres ámbitos: esperanza de vida, educación y renta. El segundo de ellos, el Indicador de Participación de las Mujeres (IPM) mide las desigualdades entre hombres y mujeres en el plano de las desigualdades económicas y políticas (como por ejemplo la proporción de mujeres en el parlamento, en las funciones administrativas, en los puestos directivos, etc).

Estos indicadores se utilizan cada año en el Informe sobre el Desarrollo Humano del PNUD, acompañando a otro indicador más general –el Índice de Desarrollo Humano (IDH)- para medir el progreso que se ha dado en el ámbito de la lucha contra la pobreza¹⁰.

INDICADORES DE PARTICIPACIÓN

Objetivo: Identificar la falta de paridad en el acceso a las responsabilidades.

- Porcentaje de mujeres inscritas en la enseñanza post-escolar.
- Derecho al voto de las mujeres.
- Porcentaje de mujeres elegidas en el parlamento.
- Porcentaje de mujeres en el gobierno.

¹⁰ Nota estratégica *Genre et développement*, DGCD, Bruselas, 2002

INDICADORES DE ACTIVIDAD ECONÓMICA DE LAS MUJERES

Objetivo: Identificar la falta de paridad en la economía

- Tasa de actividad económica de las mujeres.
- Porcentaje de trabajo no remunerado efectuado por las mujeres.
- Porcentaje de mujeres que ejercen una profesión liberal o técnica.
- Segregación sexual en ciertos tipos de trabajo.

INDICADORES LIGADOS A LA SANIDAD Y LA FAMILIA

Objetivo: Identificar el nivel de autonomía de las mujeres con respecto a la sanidad y la familia

- Esperanza de vida de hombres y mujeres.
- Acceso a la alimentación y a la atención médica en las diferentes etapas del ciclo vital.
- Número de mutilaciones genitales.
- Número de hogares femeninos.
- Indicadores de igualdad entre hombres y mujeres.

Un desarrollo más igualitario no depende solamente del nivel de renta o de la etapa de desarrollo, y puede trascender a las culturas. Por ejemplo, China está por delante de Arabia Saudí en ISEDH, a pesar de que su renta per cápita es, en términos reales, muy inferior.

ÍNDICE DE DESARROLLO Y DESIGUALDADES ENTRE SEXOS EN ÁFRICA (IDDSA)¹²

Diez años después del inicio de la puesta en marcha del plan de acción de Beijing, los gobiernos africanos empezaron a concienciarse sobre la necesidad de eliminar las desigualdades de género en sus respectivos países. No mostraron, sin embargo, predisposición para evaluar la amplitud exacta de las desigualdades en sus sociedades, ni para asegurarse de que dichas desigualdades se están reduciendo realmente. Pero, a pesar de todo, es vital para los gobiernos africanos seguir y evaluar el impacto de las políticas que tratan de reducir las desigualdades entre mujeres y hombres.

Con el fin de ayudar a los gobiernos a alcanzar este objetivo, la Comisión Económica para África ha puesto a punto un mecanismo de seguimiento efectivo: el Índice de Desarrollo y Desigualdades entre los sexos en África (IDDSA). Este instrumento permitirá a quienes deciden evaluar los logros de las políticas y programas que ellas y ellos han puesto en marcha para reducir la marginalización de las mujeres. El IDDSA debería también permitir la mejora de los conocimientos existentes sobre cuestiones relativas a las mujeres y sus preocupaciones, haciéndolas, de esta forma, más visibles.

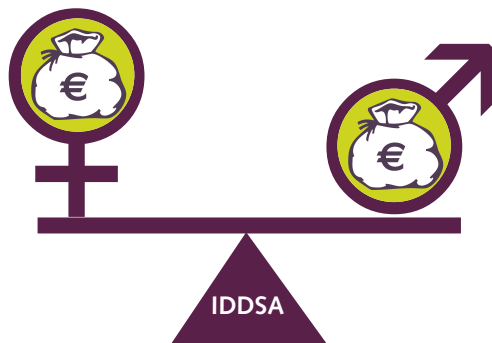
El IDDSA es un índice compuesto que consta de dos partes: la primera, el Índice de la Condición de la Mujer (ICM), mide las desigualdades relativas al género con indicadores cuantitativos fácilmente disponibles sobre educación, salud, renta, empleo del tiempo, acceso a los recursos, representación política formal e infor-

11 Centre Africain pour le Genre et le Développement de la Comisión Économique pour l'Afrique, *L'Indice de Développement et des inégalités entre les sexes en Afrique (IDISA)*, Adis Abeba, 2004.

mal, empleo,... La segunda hace referencia al Cuadro de Promoción de las Mujeres en África (TBPMA), que mide los progresos realizados en materia de avance y habilitación de las mujeres.

El IDDSA es el producto de dos años de trabajo intensivo. Es muy importante someterlo a controles rigurosos. Además, este indicador se ha probado en doce países (Los resultados detallados de estas pruebas se publicaron en el Informe sobre las mujeres africanas de 2005).

En conjunto, los estudios sobre el terreno han confirmado que existe una fuerte relación entre la puesta en marcha de las políticas y la mejora de la situación de la mujer. En efecto, un tanteo sobre algunos puntos específicos del Cuadro de Promoción de las Mujeres en África se traduce, en el índice de la condición de la mujer, en una reducción de las desigualdades entre mujeres y hombres.



8. PRESUPUESTOS CON PERSPECTIVA DE GÉNERO

L El presupuesto con perspectiva de género es una herramienta muy importante en las políticas públicas puesto que, sin medios financieros, la puesta en marcha de compromisos por la igualdad es imposible.

Los presupuestos con perspectiva de género tratan de cambiar las desigualdades existentes distribuyendo y orientando más eficaz y equitativamente los recursos. El objetivo es analizar cómo los gastos públicos promueven o impiden la equidad de género, así como cuál es su impacto en mujeres y hombres. Por otra parte, los Presupuestos con Perspectiva de Género (PPG) son herramientas que nos permiten integrar esta perspectiva en las políticas públicas para impulsar que se reconozca y se valore el trabajo visible e invisible de las mujeres en la economía del país. En fin, funcionan como instrumentos de control y participación ciudadana.

Los Presupuestos con Perspectiva de Género¹² no son

- Ni presupuestos para mujeres.
- Ni presupuestos segregados; para hombres por un lado y para mujeres por el otro.

¹² Manual for Gender Responsive Budgeting, UNDP, Bratislava, 2004.

UN TRABAJO PARA LOS PODERES PÚBLICOS

■ A pesar de algunos compromisos gubernamentales para conseguir la igualdad de género, las relaciones desiguales siguen siendo la norma. Sin una financiación específica y suficiente, estas políticas no pueden responder de verdad a las necesidades diferenciadas de mujeres y hombres, de niñas y niños.

Más de 50 países han intentado, a lo largo de los últimos 10 años, conciliar las exigencias de género, desarrollo y equidad con las cifras austeras de los presupuestos gubernamentales. En su mayoría, las iniciativas presupuestarias no se contentan con identificar los gastos a los que hemos estado haciendo referencia, o con dotar de más presupuesto a los fondos para mujeres. También tratan de descomponer e identificar el impacto indiferenciado y la incidencia de la renta nacional en los hombres y las mujeres. Como tales, estas iniciativas pueden contribuir de forma significativa a nuestros objetivos generales, a saber: la igualdad, la equidad, la eficacia, la transparencia, la realización de los derechos sociales, económicos y culturales, así como al buen gobierno. Representan un buen medio para evaluar la acción o inacción gubernamental –en función de las cantidades destinadas–, y para examinar de forma minuciosa el presupuesto, a través de unas modalidades de control más precisas.

Las primeras iniciativas presupuestarias con perspectiva de género se inspiraron en “La iniciativa presupuestaria de mujeres”, llevada a cabo por el gobierno australiano durante los años 80. Otras iniciativas se basaron en la experiencia del presupuesto de las mujeres sudafricanas (South Africa Women’s Budget) y del presupuesto “género y desarrollo” filipino (Gender and Development, GAD). Sin embargo, la gran parte de las iniciativas presupuestarias que se pusieron en marcha entonces, desarrollaron sus propias metodologías, utilizando estrategias y herramientas de una amplia gama de experiencias.

Parte de estas iniciativas se dieron bajo la dirección y el control de los gobiernos, a veces ayudados por la colaboración de la comunidad de donantes de cooperación al desarrollo. Sería imprudente, sin embargo, dejar a los gobiernos toda la responsabilidad de promover unos presupuestos que tengan en cuenta las diferencias socioculturales entre los sexos. Hacer progresar una noción tan flexible de género en las estructuras rígidas de la burocracia estatal exige una presión considerable, unas alianzas y una amplia colaboración entre el interior y el exterior del gobierno. La experiencia sudafricana encontró la llave de su dinamismo en el vínculo que estableció desde un principio entre la sociedad civil y la clase parlamentaria. La iniciativa mexicana, que comprende un amplio agrupamiento de diversas organizaciones de la sociedad civil, ha puesto, en la actualidad, un pie en el gobierno¹³.

13 Balmori Hofbauer Helena, *Genre et budgets : un instrument au service de l'équité*, Fundar, Mexique.

LOS EFECTOS POSITIVOS DEL PRESUPUESTO CON PERSPECTIVA DE GÉNERO

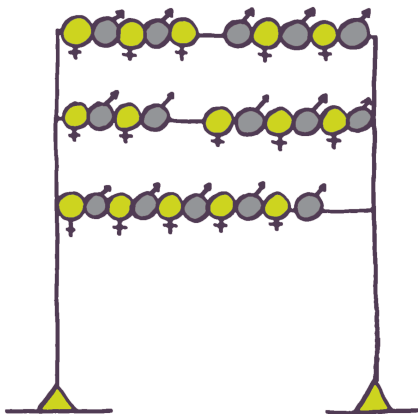
- Mejora la eficacia de las políticas gubernamentales
- Reduce la corrupción, permite la transparencia de la gestión pública y mejora el control de la sociedad civil sobre los gastos del Estado.
- Da la oportunidad de determinar, de forma objetiva, el auténtico valor de los recursos que tienen hombres, mujeres, niñas y niños.
- Abre la posibilidad de combatir problemas sociales como la pobreza o las desigualdades étnicas y regionales.
- Evidencia la necesidad de contar con datos e indicadores de sexo específicos.

LOS BENEFICIOS PARA LOS GRUPOS DE MUJERES

- Refuerzo de la presión que pueden ejercer las mujeres y seguimiento de los compromisos gubernamentales.
- Información para luchar contra la discriminación, la ineficacia y la corrupción, así como para proponer nuevas políticas de igualdad.
- Evidencia de las necesidades de las mujeres, también las de las más desfavorecidas económica y socialmente.

PARTICIPACIÓN Y CONTROL DE LA SOCIEDAD CIVIL

Otra aportación positiva es la participación. Permitiendo a las mujeres desempeñar un rol en un ámbito del que habitualmente se las excluye –como es el de las finanzas públicas–, los Presupuestos con Perspectiva de Género tienen un efecto real de dotación de autonomía a las mujeres, aún cuando una participación amplia en cuestiones presupuestarias sigue siendo la excepción y no la regla. Por ejemplo, algunas experiencias interesantes de presupuestos participativos, como la de Brasil, no han abordado la cuestión de género más que de forma marginal –a excepción de los de Recife.



ALGUNOS INSTRUMENTOS DE LOS PRESUPUESTOS CON PERSPECTIVA DE GÉNERO...¹⁴

- Identificación de la repercusión de las políticas públicas en las relaciones de género: analizar cómo las diferentes políticas sectoriales y sus presupuestos reducen o incrementan las desigualdades de género.
- Identificación de las necesidades, así como de las personas beneficiarias según el género, en base a una gestión participativa de la elaboración de políticas y programas.
- Análisis de la incidencia de los gastos por género (hogares e individuos/as): comparación entre los gastos por familia y su incidencia real en los hombres y mujeres, niñas y niños.
- Análisis de tasas por género: cómo se calculan los impuestos directos e indirectos y cuánto pagan –en impuestos- los hombres, las mujeres y las familias.
- Análisis del impacto del presupuesto sobre el uso del tiempo: examinar la relación entre el uso del tiempo en los hogares y el presupuesto nacional. Esto permite igualmente conocer cómo está integrado el trabajo invisible, no pagado, de las mujeres en la contabilidad nacional.

Para ser exitosas, las iniciativas presupuestarias deben ser objeto de un seguimiento constante, y de evaluaciones regulares, así como de una puesta en común de sus impactos identificables. Para superar el estadio de análisis, conviene identificar y documentar los métodos de formulación presupuestaria que integran los parámetros sexo-específicos .

Existe, además, la formación al funcionariado para permitirle construir presupuestos con perspectiva de género en los diferentes niveles de las políticas públicas¹⁵.

¹⁴ Elson Diane, *Tool for gender integration in macro-economic policy*, in Gender and Development, 2, Summer, 1997. Budlender, D et Sharp, R, *How to do a gender -sensitive budget analysis*, Commonwealth Secretariat and AusAid, 1998.

¹⁵ En Bélgica, durante el año 2002, esta formación se realizó a nivel federal, como proyecto piloto.

9. SÍNTESIS DE LOS MODELOS DE ANÁLISIS DE GÉNERO

He aquí una presentación sintética de algunos modelos de análisis de género, de entre los más conocidos, en el ámbito del desarrollo.

MODELOS DE ANÁLISIS DE GÉNERO

MODELO	OBJETIVOS	HERRAMIENTAS DE ANÁLISIS
Cuadro analítico de Harvard	<ul style="list-style-type: none">■ Definir los perfiles de actividad de hombres y mujeres en cada etapa del ciclo de la vida■ Facilitar el estudio de las diferencias de acceso entre mujeres y hombres a los recursos y beneficios■ Suscitar la recogida de datos sobre la distribución de roles en el seno de los hogares	Descompone el análisis en cuatro niveles: 1.- Los tres roles de Moser: ¿quién hace qué?, ¿cuándo? ¿dónde? 2.- Perfil de acceso a los recursos y beneficios y su control (asociados a los roles de producción y reproducción, comprendiendo también elementos tangibles y no tangibles como la educación, el tiempo, etc). 3.- Los factores de influencia que identifican el medio dinámico (factores

MODELO	OBJETIVOS	HERRAMIENTAS DE ANÁLISIS
Cuadro analítico de Harvard		positivos, negativos, oportunidades,...) que influyen en la desagregación de género que presentan los dos perfiles precedentes. 4.- Análisis del Ciclo de Proyecto, que aplica el análisis de género a una propuesta de proyecto o a otro instrumento de desarrollo, ya sea una evaluación, una identificación de necesidades, etc.
Moser	Legitima la planificación de género. ■ El objetivo es la emancipación de las mujeres para acabar con su subordinación, así como la conquista del empoderamiento y la igualdad.	■ Los tres roles (reproductivo, productivo, socio-comunitario) y el triple rol de las mujeres. ■ Las necesidades prácticas y los intereses estratégicos.
Empoderamiento y los cinco factores	■ Busca establecer un vínculo real entre empoderamiento y avance hacia la igualdad.	■ Identificación de los cinco niveles jerarquizados de la igualdad:

MODELO	OBJETIVOS	HERRAMIENTAS DE ANÁLISIS
<p>Empoderamiento y los cinco factores</p>	<ul style="list-style-type: none"> ■ Ayuda a los y las planificadoras a identificar qué tipo de acciones llevan al empoderamiento de la población, especialmente de las mujeres. ■ Este cuadro –de empoderamiento de las mujeres- está concebido de tal forma que se consigue más igualdad y poder a medida que más se asciende en los cinco niveles, desde el de bienestar hasta el de control. 	<ul style="list-style-type: none"> 1.- Control 2.- Participación 3.-Concienciación 4.- Acceso 5.- Bienestar ■ Una evaluación de necesidades que esté correctamente realizada tendrá también en cuenta grupos como los de las mujeres cabezas de familia o las viudas sin tierra, que corren más riesgos si la intervención del proyecto no tiene en cuenta sus necesidades particulares y su posición singular.
<p>Análisis de las Relaciones Sociales de Género</p>	<ul style="list-style-type: none"> ■ Tener en cuenta las cuestiones de género en todo el proceso de desarrollo de un programa, desde la conceptualización hasta la evaluación, pasando por la identificación de necesidades, la concepción y la ejecución. 	<ul style="list-style-type: none"> ■ Datos desagregados por género, etnia, clase, etc. ■ Análisis institucional de la familia, la comunidad, el Estado, etc. ■ Análisis dinámico de las reglas sociales, las actividades, los recursos, el poder, etc.

MODELO	OBJETIVOS	HERRAMIENTAS DE ANÁLISIS
<p>Análisis de las Relaciones Sociales de Género (continuación)</p>	<ul style="list-style-type: none"> ■ Asegurar que los proyectos y programas de desarrollo tengan plenamente en cuenta, los roles, necesidades y la participación de mujeres y hombres. ■ Propone la autonomización de las mujeres. 	<p>Es necesario hacer este análisis en todas las etapas del proceso de desarrollo.</p>
<p>La matriz de análisis de género (MAG)¹⁶</p>	<p>La matriz debe rellenarse por hombres y mujeres de la comunidad, no una sola vez, sino regularmente durante el proyecto de desarrollo. Una vez que todos los factores de género han sido identificados y todas las casillas de la matriz están completas, los grupos deben examinar cada factor y atribuirle un signo:</p> <ul style="list-style-type: none"> + si concuerda con los objetivos del proyecto. - si es contrario a los objetivos del proyecto. ? Si no está muy claro. 	<p>Comprende:</p> <p>CUATRO NIVELES DE ANÁLISIS:</p> <ol style="list-style-type: none"> 1.- Mujeres 2.- Hombres 3.- Familias 4.- Comunidades <p>CUATRO CATEGORÍAS DE ANÁLISIS ?</p> <p>Posibilidades de cambio de:</p> <ol style="list-style-type: none"> 1.- La mano de obra 2.- El tiempo 3.- Los recursos 4.- Los factores socioculturales.

MODELO	OBJETIVOS	HERRAMIENTAS DE ANÁLISIS
<p>Análisis socioeconómico en función de género (ASEG)</p>	<p>Identificar las necesidades, responsabilidades, contratiempos, y las diferentes prioridades de los grupos de población.</p> <ul style="list-style-type: none"> ■ Se interesa por los roles y las relaciones entre hombres y mujeres teniendo en cuenta variables como la edad, el nivel socioeconómico, la pertenencia a una etnia, la religión... ■ Permite descubrir la interdependencia entre las políticas, los programas, los proyectos y sus efectos sobre los medios de existencia de la población. ■ Determina las potencialidades de la acción para lograr el cambio. 	<p>El ASEG se desarrolla en tres niveles:</p> <ul style="list-style-type: none"> ■ Nivel Macro: Trata cuestiones socioeconómicas y de género en los procesos de elaboración de las políticas y programas, en general, a nivel nacional. ■ Nivel Intermedio: Se concentra en las Instituciones, las Estructuras y los Servicios que unen las políticas del nivel macro con el trabajo en el terreno. ■ Trabajo en el Terreno: Hace hincapié en las personas, las familias y las comunidades.

La Asociación para la Cooperación con el Sur-Las Segovias es una organización ciudadana, pluralista y laica, comprometida con una acción de transformación social para construir un modelo de desarrollo equitativo, sostenible y democrático a escala global para hombres y mujeres.

Queremos contribuir al desarrollo de la conciencia crítica de la ciudadanía, acompañando procesos de participación democrática y organización social, desde la perspectiva y el ámbito de la solidaridad y la cooperación internacional.

Los objetivos de ACSUR-Las Segovias son:

- La lucha contra la pobreza y por un desarrollo humano sostenible.
- La Transformación política de los procesos de globalización hacia modelos más justos, equitativos y democráticos, basados en la cooperación pacífica entre los pueblos.
- El empoderamiento de las comunidades y colectivos desfavorecidos, a través e la defensa y promoción de los derechos humanos, económicos, sociales y culturales de mujeres y hombres.
- El fortalecimiento y apoyo a redes y movimientos sociales y populares en el Norte y en el Sur, para promover una ciudadanía participativa y solidaria.
- El impulso de estrategias orientadas a la eliminación del modelo de visión y división del mundo androcéntrico, etnocéntrico y patriarcal, y el reconocimiento de la pluralidad de identidades, en el marco de la promoción de la igualdad sustantiva entre hombres y mujeres (equidad de género).
- La cultura de paz.
- La preservación del medio ambiente.

Igualmente disponibles en ACSUR-Las Segovias

ESENCIALES DE GÉNERO 01

CONCEPTOS BÁSICOS

Definiciones de género, cuadros de referencia (sistema sexo-género, tipos de desigualdades), historia (de la integración de las mujeres en el desarrollo al género en el desarrollo), los cinco enfoques de desarrollo, algunas cifras sobre la situación de las mujeres en el mundo.

AC SUR-Las Segovias

C/Cedaceros, 9 3ª izda

28014 Madrid

Tf: + 91 4291661

Fax: + 91 4291593

www.acsur.org

AC SUR-Catalunya

C/Via Laietana, 45 esc.A 7-3

08003 Barcelona

Tf: + 93 3178607

Fax: + 93 5533682