

IES RAMON LLULL, per molts d'anys!



Carles Cabrera

El primer centre d'ensenyament secundari a l'Estat espanyol havia sorgit del magí de Gaspar Melchor de Jovellanos: era un centre d'estudis de nàutica i mineralogia bo i ensenyant a més matemàtiques i física amb el nom de Real Instituto Asturiano. L'Ordre del 1792 manà que l'Escola s'ubiqués a Gijón i s'inaugurà el 7 de gener de l'any 1794. El 1820 passà a anomenar-se Instituto Nacional i, a la fi, el 1865 prengué el nom d'Instituto de Jovellanos, que és com encara s'anomena actualment.

Després d'aquest, l'illa que integren els instituts Ramon Llull i Joan Alcover, popularment coneguts com *ets instituts*, inclou el segon centre d'ensenyament secundari més antic de l'Estat, i durant molt de temps va ser l'únic de l'illa. A més ostenta l'honor d'haver estat el primer centre on s'ensenyaran cursos de batxillerat pròpiament dits, àdhuc abans que s'establissin els estudis de segon ensenyament. Es creà per una reial ordre del 1835 i s'inaugurà el 7 de gener de

l'any 1836 amb el nom de Col·legi Balear. Estigué a càrrec de la Diputació Provincial, que també participaria en la fundació de l'Escola Normal Femenina (1872), fins a l'any 1887, en què passà a dependre del Ministeri de Foment. L'Institut tingué com a primera seu l'Estudi General Lul·lià,

coincidint amb el tancament de la Universitat Balear, però al cap de poc, el 1837, fou traslladat a l'edifici del Col·legi de Monti-Sion de Palma, després de l'amortització dels béns eclesiàstics de Mendizábal. Després d'un parèntesi breu, el 1842 es restablí l'Institut.

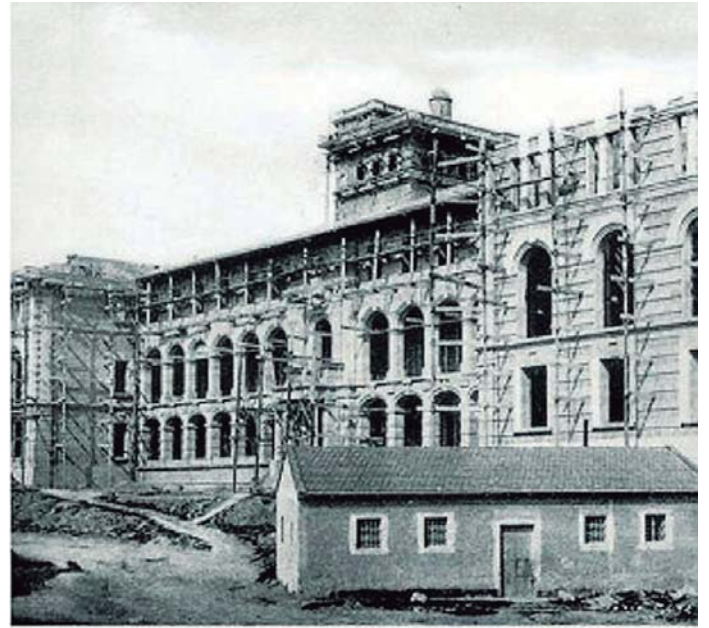
La idea de la implantació aquí d'un segon centre d'ensenyament secundari tenia també a veure amb Jovellanos. L'escriptor il·lustrat, traslladat a Mallorca el 1801, reclòs a la Cartoixa de Valldemossa entre el 1801 i 1802 i empresonat al castell de Bellver entre el 1802 i el 1808,



participà en un concurs convocat per la Societat Econòmica d'Amics del País, fundada el 1778 per metges, homes de lleis, artistes, burgesos comerciants i alguns sectors de l'aristocràcia i el clergat per a la creació d'un seminari de nobles. A la *Memoria sobre Educación Pública o sea Tratado Teórico Práctico de Enseñanza*, l'escriptor asturià hi criticava l'edificació d'un centre educatiu reservat per a la noblesa i en defensava un d'obert a totes les classes socials amb uns ensenyaments generals i moderns que volia alhora gratuïts, al-

llenca. Els seus continguts educatius incloïen llengües modernes, ciències naturals, física i química. Fou pioner a l'hora d'aplicar una metodologia basada en la graduació de l'ensenyament. Disposava de laboratoris molt ben dotats d'agricultura, física, química i ciències naturals, una biblioteca amb gairebé 40.000 volums i un internat.

A principi del segle passat es va convertir en Institut General Tècnic, el 1916 es mudà a l'edifici actual i fou l'any 1936 que rebé el nom d'Institut de Batxillerat Ramon Llull. Es troba situat al número 2 de



truïstes i d'admissió lliure d'alumnes. El projecte es veié paralitzat durant el regnat de Ferran VII i fins al 1835 no s'endegaren les gestions per a la seva implantació. La influència de Gaspar Melchor de Jovellanos pesà sobre una comissió de la Societat Econòmica formada per Pere Andreu, Joan Despuig i Pere Joan Morey, que el seguiren en tot tret del fet que Jovellanos insistia que l'ensenyament fos bilingüe en català i castellà —mentre que l'ensenyament es faria íntegrament en espanyol. La institució parteix, doncs, d'un origen liberal i burgès a diferència dels anteriors col·legis o seminaris de nobles. Fortament influït pels liceus francesos, fou el centre preferit per la burgesia liberal

l'avinguda de Portugal i a tocar de la popularment coneguda Plaça del Tub d'ençà de la introducció d'una controvertida escultura en forma de tub l'any 1983. El 1936 els sollevats contra la República encaçaren una part important dels professors del

centre i el 1939 interdigueren la coeducació mixta. L'any 1942 es consumà la separació de la part femenina de l'institut amb la creació de l'Institut de Batxillerat Joan Alcover (funcionaven en estatges i horaris diferents), que el 1966 es mudà a l'edifici actual, fins aleshores seu de l'Escola Normal de Magisteri Primari i Escola Annexa de Pràctiques d'Ensenyança. Actualment, i deixant de banda el Joan Alcover, l'edifici es divideix en tres segments: l'institut pròpiament dit, l'Escola de Disseny Gràfic i el tercer, propietat de la UIB, l'edifici de la Riera.

A partir del curs 1959-60, s'hi implantaren estudis de noc-

turn. Publicà (1954-55) la revista bimestral *Instituto* per tal d'orientar en les qüestions del batxillerat i de la vida acadèmica al centre. Han estat professors del Ramon Llull, els quals han fet una destacada aportació a la cultura de les Illes, i de vegades fora d'aquestes i tot, en la línia del beat Ramon Llull de qui manlleva el nom: el poeta Josep Lluís Pons i Gallarza, el polític i poeta Gabriel Alomar i Villalonga, el lingüista Francesc de Borja Moll, l'escriptor Joaquim Verdaguer, el llatínia Bernat Cifre, el pianista Joan Moll o l'escriptor Sebastià Pelleró (aquest encara en actiu). Han estat alumnes del centre que han fet una destacada aportació a la societat: Joan Palou i Coll, dramaturg; Marià Aguiló, poeta; Guillem Forteza, poeta; Miquel Rigo, arquitecte; Eusebi Estada, enginyer; Mateu Obrador, lul·lista; Josep Tarongí, filòleg; Tomàs Forteza, filòleg i poeta; el president Antoni Maura; el polític Alexandre Rosselló; Miquel dels Sants Oliver, assagista i periodista, que esdevingué director dels diaris *La Almudaina* i *La Vanguardia*; Joan Alcover i Miquel Costa i Llobera, poetes; Gabriel Llabrés, historiador; i un llarg et-



cètera. Francesc Manuel de los Herrerros, Josep Font i Trias i Emili Gené, entre molts d'altres, n'han esdevingut directors.

L'edifici, projectat el 1912 per l'arquitecte madrileny Tomás Gómez Acebo, fa part del conjunt arquitectònic que forma la plaça amb l'Institut Joan Alcover, l'Escola d'Arts Aplicades i Oficis Artístics i l'antiga Escola de Comerç. Fou construït entre els anys 1912 i 1916 pels reputats arquitectes Jaume Alenyar Ginard i Josep Alomar Bosch. És d'una construcció eclèctica que recull influències del Barroc, com ara la composició de les façanes; modernistes, com les finestres de l'estatge superior, que adopten formes tripartides; renaixentistes, com la galeria porticada del primer estatge; i regionalistes, com la volada del remat dels edificis que emulen els de les cases senyoriales mallorquines. Es tracta d'una construcció de planta rectangular amb predomini de la forma longitudinal, i amb una divisió en tres estatsges, essent el central la part noble. En relació amb la disposició dels materials es fa de manera diversa: carreus encoixinats a l'estil renaixentista al tercer, on trobam també les finestres modernistes. El frontispici que comunica amb

les Avingudes està format per dos cossos laterals que sobresurten del cos central en retrocés, d'ampli predomini horitzontal. Aquesta disposició dóna sensació de moviment i de profunditat, al mateix temps que el dota d'una

versitat d'elements emprats lliurement i sense estar subjectes a un estil concret, com



aparença escenogràfica, accentuada per la bellesa de les zones enjardinades d'ambdós costats, que recorden algunes construccions barroques. D'especial interès per la seva personalitat renaixentista és la galeria porxada del primer estatge, formada per arcs de mig punt que descansen sobre pilars. Des del punt de vista decoratiu hi ha una gran di

arquitraus clàssics amb garlandes, escuts circulars i còncaus, columnes clàssiques amb el fust decorat amb drapajats, elements vegetals, arquitectònics i humans.

El conjunt incideix fortament sobre Palma perquè prové de l'etapa posterior a l'enderrocament de les murades, que justament passaven per allà.

Aquest curs 2015-16 l'IES Ramon Llull celebra amb bombo i platerets el seu trasllat, ara fa un segle, a l'immoble actual i és per això que des de *Pissarra* els hem volgut felicitar i ens hem volgut fer ressò de l'efemèride amb aquest article.

Que sigui, com a mínim, per cent anys més! ■



El 25 de gener d'enguany s'ha realitzat un acte per commemorar el centenari just de la inauguració de l'edifici en què, fins avui, tenim la seu de l'IES Ramon Llull. Justament va ser també un 25 de gener que se celebraren les primeres classes a l'edifici nou de l'any 1916. És per això que el propassat 25 s'hi escaigué l'acte institucional de commemoració de l'efemèride amb la presència del conseller d'educació del Govern Balear, el president del Consell de Mallorca i el batle de Palma. S'hi presentà, així mateix, un cicle de conferències i taules rodones per donar a conèixer un poc més tot el que ha suposat el centre dins la societat mallorquina en els àmbits històric, pedagògic i científic.