

LA LLUITA CONTRA LA LEC I LA LOMQE: QUE ELS ARBRES NO ENS DEIXIN VEURE EL BOSCO

Ricardo Rodilla
Juaranz
Membre del Secretariat
Nacional d'USTEC-STES

Hi ha sectors en el món educatiu català que volen entendre la LEC i la LOMQE com dues lleis diametralment oposades tant en la seva concepció ideològica com en els seus objectius de model educatiu, encara que, en els dos casos, hi hagi un lligam de difícil separació.

Aquests sectors que van signar el pacte per l'educació a Catalunya, lligats a una esquerra genèrica que va aprovar en el parlament espanyol la LOE i en el català gran part de la LEC, alguns per capítols, s'entesten a situar bàsicament els mals de la LOMQE, per no dir únicament: en la introducció de la Religió com a matèria i la seva alternativa; la desaparició d'educació per a la ciutadania; canvis en els aspectes curriculars, lligats a la centralització de competències del govern de l'estat; la implementació d'estructures segregadores i les diferents proves i/o revàlides; la retirada de competències del consell escolar de centre, i l'atac a la immersió lingüística, en certa manera, arrossegat per una certa dinàmica social, que a l'hora d'escriure aquestes línies les organitzacions pro governamentals en defensa de la llengua s'estan encarregant d'anar apaivagant.

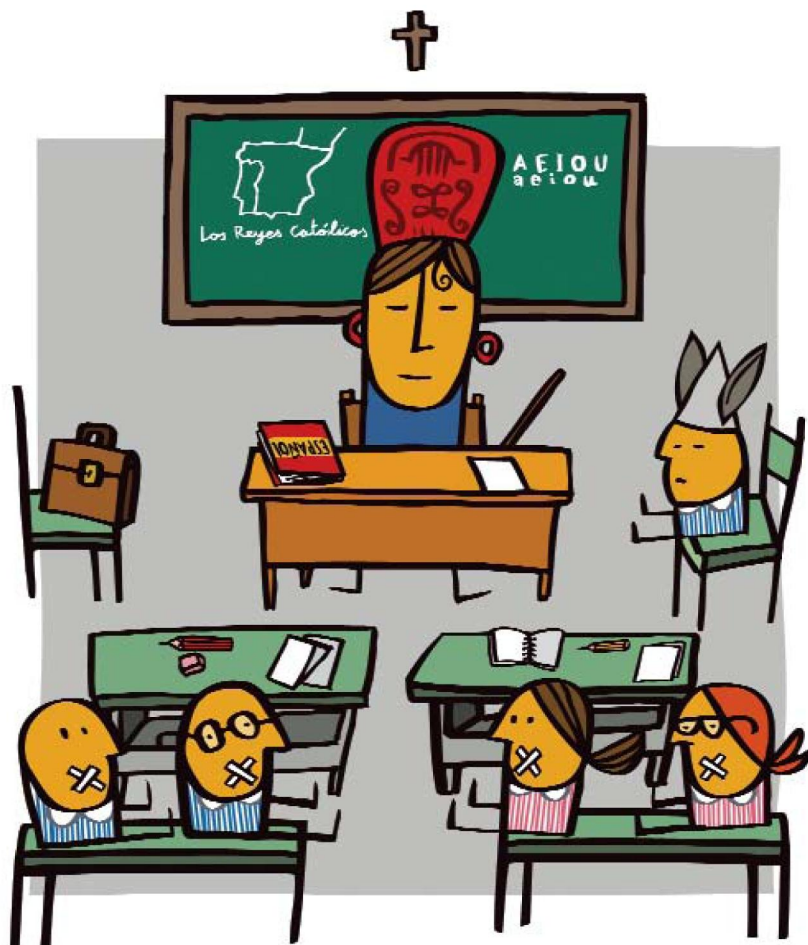
En aquest sentit, es busca passar més per sobre de les coincidències, i es busca deslligar-les del model d'escola pública que s'acosta als models d'empresa privada, que jerrarquitzava i verticalitza el treball docent i la gestió dels centres, i que busca fórmules per exercir des de les administracions un control directe sobre els resultats escolars i, per extensió, sobre continguts educatius que ha de rebre l'alumnat. En aquesta línia, la LOMQE, i la LEC amb els seus decrets d'autonomia i gestió i l'esborrany de decret de provisió de llocs que ara circula, tenen una especial coincidència amb els objectius de transformació de l'ensenyament públic cap a la seva futura gestió privada i, en aquest camí, en la regulació de la relació entre la xarxa pública i privada.

Per això, no és sobrer remarcar que aquests sectors socials i polítics de dretes o d'esquerres catalans que van donar suport globalment, o parcialment, a la LEC es capfiquin avui a mantenir-la allunyada de la lluita contra la LOMQE i les retallades, mentre l'aplicació de la LEC continua estenent-se inexorablement com una taca d'oli centre a centre.

No hi ha dubte que la LOMQE té el suport d'una còmoda i àmplia majoria parlamentària retrògrada, que permetrà introduir canvis i canvis orgànics i bàsics en la LOE, amb la consegüent influència sobre una LEC. No cal dir tampoc que CiU, molt probablement, llevat del tema de la llengua, li agradaria introduir les esmenes en la LEC que no va poder fer oportunament, ja que la van haver de pactar amb Maragall i el PSC. Perquè per a ells la LOE sí que suposava un sostre legal insuperable i van dedicar tot el seu afany i el seu esforç a acostar-se a aquest sostre tant com van poder i deixar el camí obert a desmarcar-se encara més en el seu desplegament i aplicació.

Per això, part de la lluita d'avui per la defensa de l'ensenyament públic a Catalunya, per la defensa d'una escola laica i democràtica, tant en la seva gestió com en la seva concepció global, fa imprescindible que, a Catalunya, es lluiti alhora contra la LOMQE, la LEC i les retallades, sobretot fent insistència en aquelles coincidències entre la LOMQE i la LEC que facin possible que la comunitat educativa compregui aquesta relació, no tan sols les seves organitzacions més o menys representatives dels diferents sectors que la componen, sinó de les cada cop més nombroses ampes i del professorat i estudiantat que s'afegeixen a la lluita i a la mobilització.

AMBDUES LLEIS
BUSQUEN PRIORITZAR
L'OFERTA EDUCATIVA
PRIVADA EN ELS
PROCESSOS DE
MATRICULACIÓ SOBRE UN
APARENT PLA
D'IGUALTAT.



Ambdues lleis abandonen el principi LODE de la subsidiarietat de l'ensenyament privat respecte al públic. En aquest sentit, tant la LOMQE, a través de la definició de sistema educatiu, com la LEC, de servei educatiu, posen l'ensenyament privat en un pla d'igualtat legal, en què les Administracions Educatives perden l'obligació d'oferir places públiques suficients i col·loquen en un pla d'igualtat la rendibilitat social de l'ensenyament públic amb el negoci econòmic i el model d'adoctrinament ideològic que suposa l'ensenyament privat concertat, majoritàriament catòlic. Si bé la LOMQE ho fa més directament sense menys complexos, la LEC és més sibil·lina però els resultats no deixen llocs a dubtes. L'ampliació de les zones de matriculació amb l'objectiu de pal·liar el transvasament d'alumnat de privada a pública promogut per la crisi econòmica, o el tancament de línies públiques abans de fer efectius els processos de matriculació en donen testimoni. Ambdues lleis busquen prioritzar l'oferta educativa privada en els processos de matriculació sobre un aparent pla d'igualtat.

Així mateix, ambdues lleis consagren els concerts als centres d'elit que segueixen alumnat per raons de sexe.

D'altra banda, ambdues lleis traspuen la voluntat de responsabilitzar el professorat i els centres educatius del fracàs escolar per amagar políticament la responsabilitat de les Administracions Educatives, mitjançant el conveni de contractes programa, plans de millora, construint rànquings de centre entorn d'aquests resultats obtinguts d'un seguit de proves estàndard externes desplegades en diversos cursos. Resultats que determinaran els recursos dels

centres públics i els salaris del professorat. Una aposta per un model de rendiment mercantil en un enfocament clarament definit d'escola empresa.

Ambdues lleis aposten per un model de gestió autoritari, jeràrquic i refermen el paper de les direccions com a representants de l'administració al centre. Ambdues lleis els confereixen un paper gerencial i potestat per exercir un control sobre els requisits que han de tenir els llocs de treball de la plantilla del centre i sobre els mateixos llocs de treball del professorat i sobre el treball docent que aquest realitza.

No obstant això, hi ha matisos. La LOMQE referma l'autoritat de la direcció i trau competències al consell escolar, mentre que la LEC confia més en el paper de la direcció per manejar la comunitat educativa. Per això, la LEC tracta de crear un ampli grup de suport jerarquitzat en els centres, de tal forma que una part dels llocs de treball depengui de la direcció. Llocs de treball que ocuparà el professorat que formarà part de l'equip directiu, dotats d'una nova forma de provisió similar a la lliure designació, anomenada provisió especial. Llocs de treball específics proveïts per concursos específics: en ambdós concursos l'entrevista personal apareix com un instrument determinant; i, finalment, la tropa, els llocs de treball ordinaris proveïts per concurs general, que en cap cas superaria el 50% dels llocs de treball de tot el centre.

A més del control que les direccions ja exerceixen sobre el professorat nomenat any rere any, comissions de servei, provisionals, interins i substituïts, si bé la LOMQE també apunta en aquesta línia, l'aplicació de la LEC ja comporta la confirmació o no en el lloc de treball

d'aquests col·lectius, l'avaluació forçosa del personal interí i substituït novell durant el seu primer any de treball i la possibilitat que la direcció pugui sancionar faltes lleus del professorat.

La LOMQE possibilita que la direcció aprovi el projecte de gestió i la LEC possibilita el control de la direcció sobre el projecte educatiu a través d'un projecte de direcció que desconexa la majoria del professorat i el consell escolar. En tot cas, per bé que ambdós projectes han de desplegar el projecte educatiu, en ambdues lleis s'obren vies perquè les direccions puguin modificar el projecte educatiu a través dels projectes de gestió i direcció. En aquest sentit, ambdues lleis tracten de crear un buit legal entorn del paper del claustre i del seu paper d'aprovar el projecte curricular, del qual haurien de dependre en la teoria legal la justificació última de la transformació i supressió de llocs de treball. Ambdues lleis busquen minimitzar el paper dels òrgans col·legiats de participació en el govern del centre, encara que la desfiguració que la LOMQE fa del consell escolar és un escàndol.

Ambdues lleis obvien les necessitats dels centres públics com a element bàsic per a atorgar-los els recursos. En ambdós casos els recursos estaran condicionats pels resultats obtinguts per l'alumnat en les proves externes. A millors resultats més recursos com a prova d'aprofundiment en la diferenciació dels centres a partir de la seva diferenciació social. L'aplicació d'ambdues lleis comportarà agreujar la selecció de l'alumnat entre pública i privada, i entre els mateixos centres de pública, incorporant la competitivitat a les relacions entre centres i entre el professorat dels centres, per aconseguir millor alumnat, millors recursos i millors salaris.

Una política educativa adreçada a aprofundir les diferències entre les classes i estructures socials, i a agreujar la situació dels centres ubicats en entorns socials desfavorits que veuran agreujada la guetització, que ja avui pateixen.

Malgrat la LOMQE va més enllà i estableix dues revalides, ambdues lleis estableixen avaluacions de diagnòstic mitjançant proves externes al centre corregides per professorat extern al centre, on s'avalua individualment a l'alumnat sense resultats acadèmics. No obstant això, ambdues lleis busquen a través de les conclusions que treguin d'aquestes proves controlar i dirigir els currículums i els seus continguts; és a dir, el que s'ensenya en els centres, buscar prioritzar els continguts instrumentals i memorístics en detriment d'un ensenyament en valors i socialment crític.

Ambdues lleis busquen individualitzar les relacions laborals en detriment de la negociació col·lectiva i lliguen els processos avaluatius als increments retributius del professorat.

A Catalunya podem entendre que la lluita i la mobilització contra la LOMQE encara està viva i haurà de germinar amb més força en el procés parlamentari i que la LEC ja és una llei aprovada, malgrat l'oposició del professorat i amplis sectors de la comunitat educativa, i això ha d'aguditzar la lluita contra la LOMQE prioritàriament.

Hom entén que aquest pensament ens pot portar a error i trobar-nos en poc de temps amb la LOMQE aprovada, malgrat les mobilitzacions que puguem i devem fer, i amb molts aspectes aplicats a Catalunya a través de la LEC.

Per això, avui la denúncia de la LOMQE ha de suposar al mateix temps la denúncia de la LEC. Una mobilització contra importants aspectes de la LEC que a més d'estar present en les convocatòries de mobilització contra la LOMQE ha de tenir una expressió pròpia de lluita a l'interior dels centres públics, per enfortir el poder de decisió en la pràctica dels òrgans col·legiats i les estructures horitzontals, per rescatar les direccions de la pressió i la coacció administrativa, per generar capacitat de desobediència, en definitiva, per tornar a democratitzar els centres, per revifar el debat social i educatiu, per fer que siguin més participatius i democràtics.