

Revista d'ensenyament de les Illes

# PISSARRA

5 €

octubre - novembre - desembre 2009

núm. 133

Sindicat de Treballadores i Treballadors-Intersindical de les Illes Balears STEI-i

ORIGIN OF SPECIES

MEANS OF NATURAL SELECTION,

ION OF JOURNALS IN THE ST

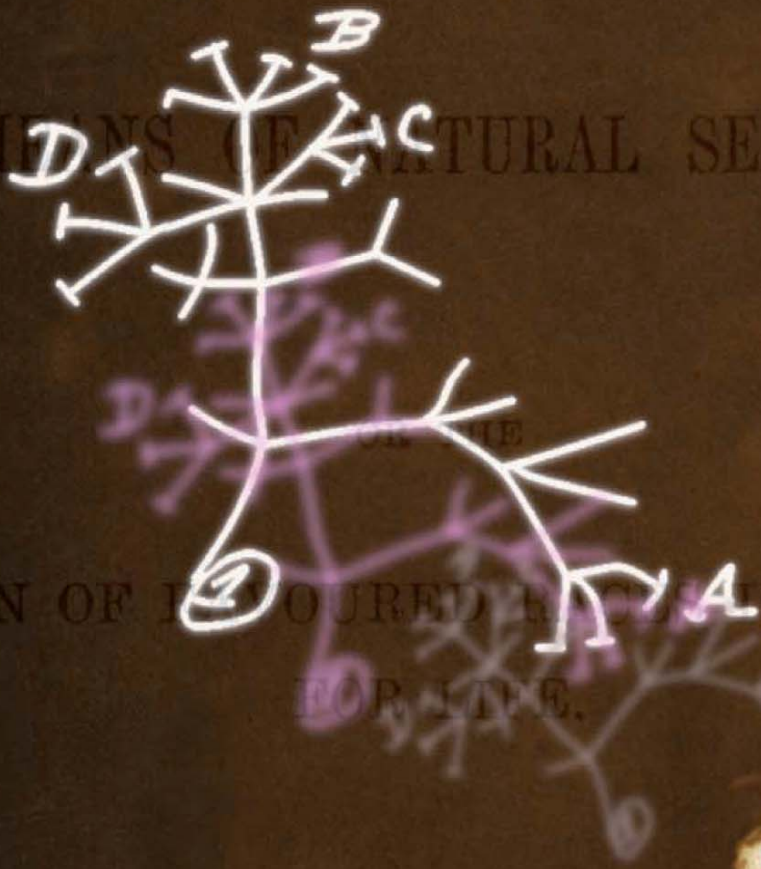
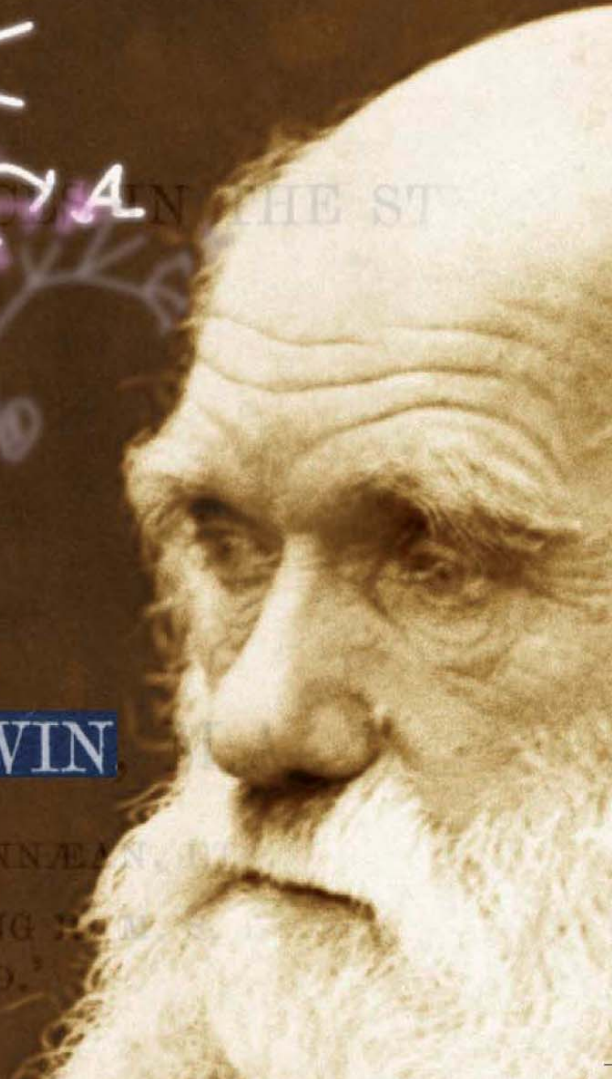
FOR THE

aniversari

By CHARLES DARWIN

200

OF THE POLITICAL, GEOLOGICAL, LINNEAN  
JOURNAL OF RESEARCHES DURING  
ROUND THE WORLD.





# Xarxa de biblioteques de Mallorca

74 espais per viure la cultura



[conselldemallorca.net](http://conselldemallorca.net)

1979  
2009

Consell de Mallorca  
Departament de Cultura i Patrimoni



<b>Editorial</b> .....	5
La resistència innata a la doctrina darwinista .....	8
<b>Francesc Bujosa</b>	
La introducció del darwinisme en el sistema educatiu de les Illes Balears ..	11
<b>Joan March Noguera</b>	
De tornada a l'origen .....	14
<b>Alejandro Martínez Abraín</b>	
L'evolució de l'ésser humà .....	16
<b>Marcos Nadal, Albert Flexas, Julia Frimodt Christensen, Lluís Barceló-Coblijn, Antonio Olivera, Patricio Bustos i Jaume Rosselló</b>	
Darwin i la selecció sexual .....	21
<b>Lucrecia Burges</b>	
La llavor <i>sent-i-mental</i> de Darwin: la concepció evolucionista de l'expressió facial de les emocions .....	24
<b>Jaume Rosselló Mir i Jaume Vilanova Canals</b>	
El llenguatge, prova de la unitat de l'espècie .....	29
<b>Lluís Barceló i Coblijn</b>	
L'esperança segons Darwin .....	32
<b>Cristian R. Altaba</b>	
Integrar o separar? .....	34
<b>Àngels Cardona Palmer</b>	
El CEDAW, l'Informe "Sombra" i la difícil igualtat entre dones i homes .....	38
<b>M. Neus Santaner</b>	
Ens les posam, les ulleres violetes? .....	42
<b>Catalina Thomàs Galmés Vellibre</b>	
La família entra a l'escoleta .....	46
<b>Aina M. Alou Julià</b>	
Els brots verds i la mala herba dels resultats educatius espanyols segons l'Informe Panorama de l'OCDE .....	48
<b>M. Neus Santaner Pons</b>	
Fer lectors .....	52
<b>Bartomeu Cantarellas</b>	
Crònica d'una infàmia .....	53
<b>Tomàs Martínez Miró</b>	
Veus del Sud .....	55
<b>Joan Lladonet i Escales</b>	
Llibres .....	58

## PISSARRA

Revista periòdica d'informació de  
l'ensenyament de les Illes Balears

EDITA:



Sindicat de Treballadores i Treballadors  
Intersindical de les Illes Balears

Carrer Jaume Ferran, 58  
07004 Palma

Tel. 971 90 16 00

Fax. 971 90 35 35

Pàg. Web: [www.stei-i.org](http://www.stei-i.org)

E-mail:

[mallorca@stei-i.org](mailto:mallorca@stei-i.org)

[llevant@stei-i.org](mailto:llevant@stei-i.org)

[inca@stei-i.org](mailto:inca@stei-i.org)

[soller@stei-i.org](mailto:soller@stei-i.org)

[menorca@stei-i.org](mailto:menorca@stei-i.org)

[eivissa@stei-i.org](mailto:eivissa@stei-i.org)

### CONSELL DE DIRECCIÓ I REDACCIÓ:

Francesc Xavier Alomar Novila

Gabriel Caldentey Ramos

Maria Camps Sintes

Francesc Cardona Natta

M. Antònia Font Gelabert

Tomàs Martínez Miró

Pere Polo Fernández

Joana Tur Planells

### COORDINACIÓ:

Joan Lladonet

### COORDINADORS DEL MONOGRÀFIC:

Jaume Rosselló i Guillem X. Pons

S'agraeix la col·laboració de les autores i  
dels autors dels articles.

### MAQUETACIÓ, COMPOSICIÓ I IMPRESSIÓ:

Antoni Martínez

Escola de Formació en

Mitjans Didàctics.

C/ Marià Canals, 13

07005 Palma

Tel. 971 91 00 60

### PUBLICITAT:

Jaume Ferran, 58

07004 Palma

Tel. 971 90 16 00

### PORTADA:

Antoni Amengual

### LOGO ANY DARWIN:

Jaume Falconer

Els articles publicats en aquesta revista  
expressen únicament l'opinió de les  
seves autores i dels seus autors.

Dipòsit Legal: PM 533/77

ISSN: 1133-052X

# índex

**CLINICA BAVIERA**  
INSTITUTO OFTALMOLOGICO EUROPEO

**STEI-i**  
INTERSINDICAL

PROMOCIÓ CORRECCIÓ VISUAL PER LÀSER

**ARA ÉS EL MOMENT**

Ara només per ser afiliat d'**STEI-i**, tu i els teus familiars directes us podreu beneficiar d'**excepcionals tarifes en el tractament de la correcció visual per làser**. No deixis passar aquesta oportunitat.

Hipermetropia • Miopia • Astigmatisme

	Tarifa privada	Tarifa STEI-i	Promoció STEI - i des de març fins maig
Consulta Refractiva	<b>75€</b>	<b>35€</b>	<b>35€</b>
Correcció per làser*	<b>1075-1175€/ull</b>	<b>995€/ull</b>	<b>925€/ull</b>

\*Exemple: Lasik Customized

20% de descompte a la resta de consultes i tractaments (excepte pròtesis).

És imprescindible mostrar el carnet d'afiliat a la 1ª visita a la clínica.

**CB PALMA DE MALLORCA:** C/31 de Diciembre, 22. Tel. 971 200 658.

Dr. Santiago Tomás i Dra. Arentxa Urdiales (Especialistes en Oftalmologia i Cirurgia Oftàlmica).

A CORUNA • ALAVA • ALBACETE • ARAGON • ASTURIAS • BALEARES • BARCELONA • BURGOS  
CASTELLON • CIUDAD REAL • GUIPUZCOA • LA RIOJA • MADRID • MALAGA • MURCIA • NAVARRA  
PALENCIA PONTEVEDRA • SEVILLA • TARRAGONA • VALENCIA • VALLADOLID • VIZCAYA

902 130 100  
[www.clinicabaviera.com](http://www.clinicabaviera.com)

Tarifes vàlides fins 31-12-09. Promoció no acumulable a altres ofertes.

# editorial

## Nou curs, nou conseller

**E**n unes dates en què ens trobam en plena crisi econòmica i política, en les quals hem pogut contemplar la sortida d'UM del Pacte de govern, pacte finalment recompost, però que ha suposat un espectacle poc digne d'una democràcia a mig consolidar i que es desacrediti encara més la política i els polítics, l'STEI-i transmet la benvinguda al nou conseller i desitja que es posi a la feina donant una nova embranzida a l'educació de les Illes. Li demanam, en primer lloc, que aconseguixi del Govern que aquest no redueixi el pressupost destinat a educació, com ha anunciat. Volem deixar constància que cada dia que passa, les necessitats d'educació de la població de la nostra societat són més grans. Creixem en nombre d'alumnat, per tant han de créixer les plantilles de professorat i ha de créixer el pressupost per poder mantenir i construir nous centres tant d'infantil, primària i secundària com d'adults, formació professional, escoles oficials d'idiomes, conservatoris, escoles d'art i la resta de centres de règim especial. Al contrari del que es vol fer, demanam que s'incrementi el pressupost d'educació.

En segon lloc i ara que la crisi es fa més severa, una de les mesures proposades per poder-ne sortir més airosos és invertir en la formació dels treballadors, les treballadores i la població en general i en la millora de les infraestructures dels centres existents.

En tercer lloc li explicam que seria bo que s'acostàs al professorat, a les persones que tenen contacte de primera mà amb els nostres infants i joves i les seves famílies i també que treballi colze contra colze amb els sindicats, on realitzen la seva tasca els i les legítimes representants del professorat, que a més de treballar per una millora de les condicions laborals dels i de les docents, ho fan també per la dignificació de la professió i per la millora de l'ensenyament.

En definitiva, que reactivi el diàleg institucional entre l'Administració, els partits polítics i els sindicats, presents a la mesa sectorial, per poder arribar a consensuar un Pacte social per l'educació que inclogui un bon Pla de millora de l'ensenyament públic.

## Any Darwin

**L'**any 2009 ha estat declarat internacionalment "Any Darwin" en commemoració del segon centenari del naixement d'un dels científics més insignes de la història contemporània i del 150è aniversari de la publicació de la seva obra cabdal sobre l'origen de les espècies. Aquesta efemèride se celebra arreu del món i les Balears, com a Illes amb una història evolutiva tan particular, també s'han volgut sumar a aquesta iniciativa.

Des de la UIB, amb la creació del Comitè Any Darwin a les Illes Balears, i amb el patrocini de l'obra social de "SA NOSTRA" i el Govern de les Illes Balears, s'ha donat un impuls a la divulgació de la seva obra científica. Un jove i entusiasta naturalista embarcà

en el vaixell *Beagle*, el 27 de desembre de 1831, partí cap a l'aventura i en aquells moments, ningú mai no hagués pensat la fonda petjada que deixaria Darwin. La seva empremta no únicament ha estat una fita per a la biologia, sinó per a altres disciplines com la medicina, l'antropologia, la psicologia, la geologia, la paleontologia, la teologia, la genètica... La seva repercussió ha anat fins i tot més enllà, endinsant-se, com mai no havia passat, en tots els estrats del teixit social i repercutint notablement en l'anomenat "coneixement popular", capgirant, així, la nostra forma d'entendre el món, la d'entendre la vida, la d'entendre'ns a nosaltres mateixos...

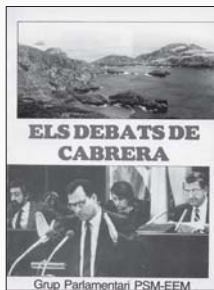
# CABRERA MÉS QUE UNA ILLA, llibres recomanats

## CATÀLEG DE L'EXPOSICIÓ

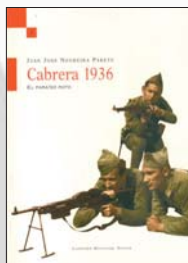


AMENGUAL, Josep. I altres  
**Oblidats a Cabrera.**  
**El Captiveri Napoleònic**  
1809-1814  
2009, 30 €

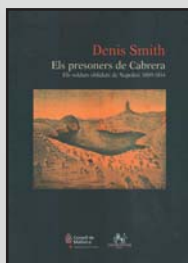
## HISTÒRIA



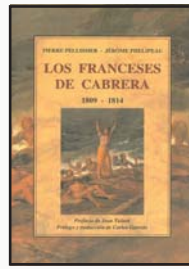
Grup Parlamentari PSM-EEN  
**Els debats de Cabrera.**  
1989, 1,80 €



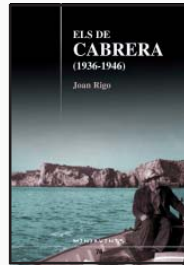
NEGREIRA PARETS, Juan José  
**Cabrera 1936**  
**El paraíso roto.**  
2007, 24 €



SMITH, Denis.  
**Els Presoners de Cabrera.**  
**Els soldats oblidats de Napoleó**  
1809-1814  
2004, 15 €

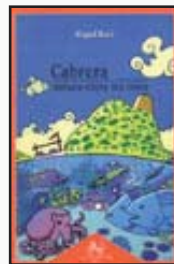


PELLISSIER, Pierre  
**Franceses de Cabrera, Los**  
1809-1814  
2000, 13€



RIGO BONET, Joan  
**Els de Cabrera. 1936-1946**  
2008, 26 €

## NARRATIVA



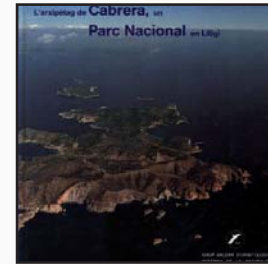
RAYÓ, Miquel  
**Cabrera, natura entre ones.**  
1997, 6,61 €

## MEMÒRIES

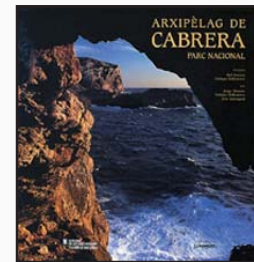


SUNYER, Francisca  
**Viure a Cabrera.**  
**Una illa feta a mida.**  
1993, 9 €

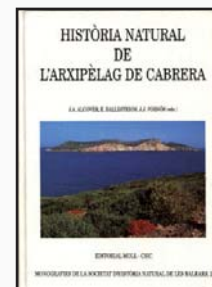
## NATURA i fotografia



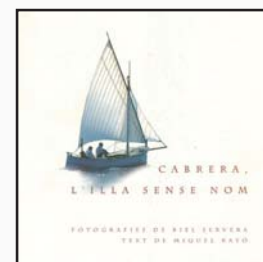
GOB  
**Arxipèlag de Cabrera,**  
**un Parc Nacional en Litigi.**  
1990, 26 €



MORENO, Jorge  
BALLESTEROS, Enrique  
AMNEGUAL, José  
**Arxipèlag de Cabrera**  
**Parc Nacional.**  
Fotografia:  
Servera, B. Ballesteros, E.  
2001, 53,20 €



ALCOVER TOMÀS Josep A.  
BALLESTEROS, E.  
FORNÓS, J. J.  
**Història natural de l'arxipèlag**  
**de Cabrera**  
1993, 62,50 IVA inclòs



RAYÓ, Miquel  
Servera, Biel  
**Cabrera. L'illa sense nom.**  
2000, 21 €



# HEREUS DE DARWIN



*Coordinadors:*

*Jaume Rosselló  
Guillem X. Pons*

# La resistència innata a la doctrina darwinista

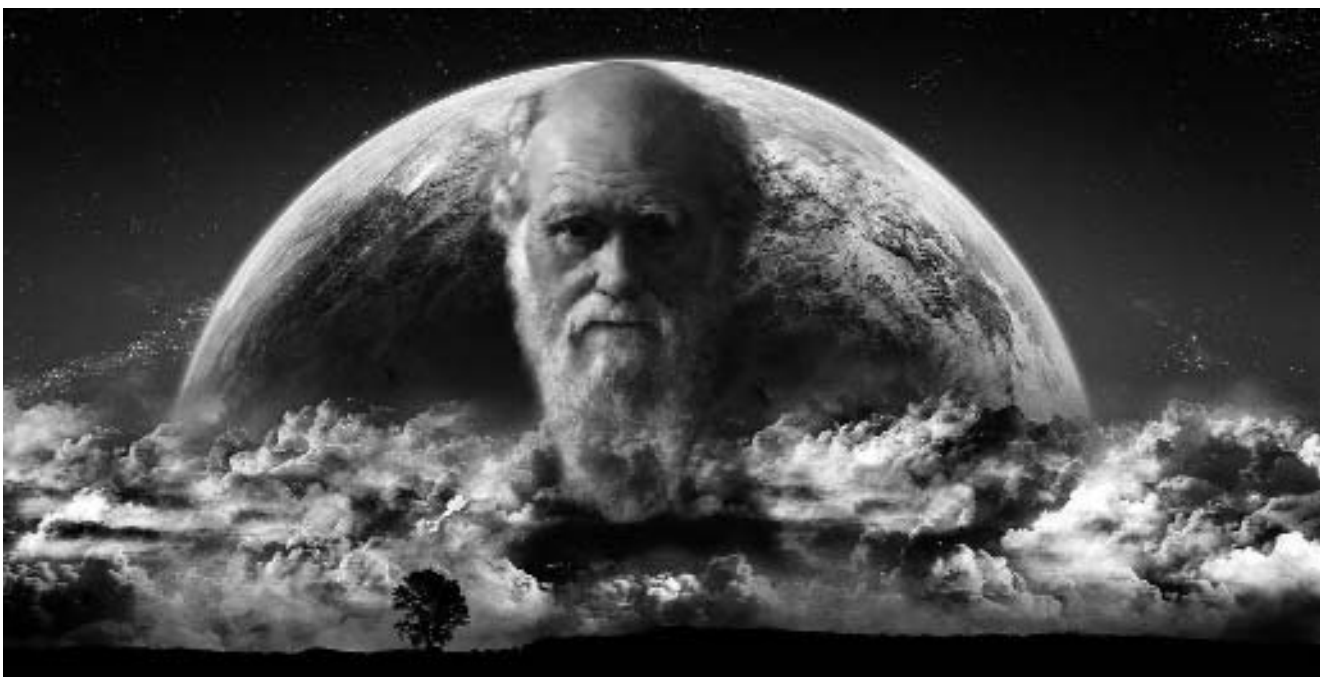
Francesc Bujosa

Grup d'Investigació d'Història de la Salut-IUNICS-UIB

No resulta quasi mai fàcil entendre les creences. Fins i tot les pròpies resulten difícils de justificar. És veritat, però, que aquesta dificultat és variable històricament i que hi ha creences que poden ser “compreses”, fins i tot per mentalitats científistes si es considera el seu context històric i, tanmateix, difícils d'entendre i més encara de justificar en el nostre temps. Uns dels exemples més palesos de l'esmentada dificultat són, a hores d'ara, les teories o postures antidarwinistes, bàsicament la creacionista. Aquesta dificultat rau en primer lloc en la falta de concordança entre la teoria i les dades objectives que la recerca ens ha anat oferint, fonamentalment el fet que no sigui possible trobar en el passat remot, restes d'éssers vius iguals als que avui poblen la terra o, a la inversa, que no troben avui en dia éssers vius, les restes dels quals siguin iguals a les restes que es troben en el registre fòssil. Aquesta és la gran dificultat, que no pot ser salvada pels creacionistes. Però, tant o més que en aquesta manca d'adequació entre dades i teoria, la dificultat d'acceptar l'esmentat creacionisme rau en les grans incoherències entre els principis que semblen fonamentar les pròpies bases de l'esmentat

sistema o doctrina. L'existència del mal, de la malaltia, del dolor no resulta gaire compatible amb la idea d'un Creador ple -diuen- de bondat. Si, a més, considerem la distribució absolutament atzarosa tant de les malalties com de les limitacions físiques i dels sofriments haurem d'afegir a l'esmentada incompatibilitat amb un Creador bondadós, la d'un Creador just, que és el que sempre ens han predicat els que creuen que el món fou creat en sis dies. Com es possible que un Déu just i bondadós hagi creat un món ple de dolentia i injustícia?

Convé dir i afegir, tanmateix, que el problema de fer creïble i coherent la doctrina creacionista, no consisteix únicament en haver de tancar els ulls a les dades científiques sobre el passat de la natura i haver de suposar, que el Creador havia de ser un poc malèvol i injust, sinó també un ésser que es complau -mai no he pogut esbrinar seriosament amb quin objectiu- en amagar les lleis de la naturalesa que ha confegit. I, si hem de dir la veritat, no solament en amagar-les, sinó en donar als homes curiosos i amb ganes d'entendre, pistes falses o intuïcions





Any Darwin a les Illes Balears  
 ccccc  
 Darwin

equivocades. Els exemples de com ha estat, i és encara, enormement difícil desxifrar els arcons de la naturalesa són quasi infinits. També, com acab de dir, les trampes -paranys i pistes falses- que el suposat Creador va parar perquè els homes, en el seu afany d'entendre el món, hi caiguessin de morros. Dos d'aquests paranys destaquen sobre els altres. El primer és possiblement la idea intuïtiva -innata?- que és el Sol el que dona voltes en torn a la Terra i no, com bé sabem després de Copèrnic, la Terra a l'entorn del Sol. És sabut que la substitució de la teoria geocèntrica per l'heliocèntrica va costar sang, suor i llàgrimes i m'atreviria a dir que encara avui en dia més de la meitat de la població mundial creu més en la hipòtesi aristotèlica -més intuïtiva sens dubte- que en la copernicana. L'altre gran exemple de teoria científica que la intuïció humana rebutja de bell antuvi és, al meu parer, l'evolucionisme darwinianà. El creacionisme del qual parlàvem al principi és la més antiga de les teories -no entrem ara en discussió de si mereix o no aquest nom- alternatives al darwinisme. No crec que ningú discuteixi el que acab de dir. M'agradaria, però, afegir que fins i tot moltes -per ventura la majoria- d'aquelles persones que rebutgen el creacionisme, per ser una teoria credencial, no es converteixin de manera immediata al darwinisme, sinó a una opció també evolutiva però més fàcilment intel·ligible i, en certa manera, més confortable intel·lectualment. És l'anomenat Lamarckisme, és a dir, la teoria exposada per Lamarck, que, com és sabut, es



diferència del darwinisme a l'hora de donar explicació de l'esmentada evolució de les espècies. Aquesta diferència explica que el lamarckisme suposa que els productes i modificacions anatòmiques produïts pels esforços que els animals fan per sobreviure poden ser transmesos als seus descendents. Aquesta herència dels caràcters adquirits per entrenament no ha pogut ser mai, però, demostrada. Els fills del campió mundial de culturisme naixeran amb els mateixos músculs amb què naixerien si el seu pare no hagués fet mai ni una sola hora de gimnàstica, i els d'un premi Nobel amb les mateixes neurones que si el seu pare no hagués anat mai a escola i fos, en conseqüència, analfabet.

Fa molts d'anys que tenc com a professió l'ensenyament universitari. A partir del 1973 en què vaig començar la meua carrera docent he mirat d'ensenyar -m'ha tocat ensenyar- cada any la història de les teories evolucionistes i cada any, abans de començar les meves explicacions, he tenguut la mateixa experiència: me n'he adonat quasi immediatament que la immensa majoria dels meus alumnes en el fons, en el fons, no són darwinistes: són lamarckians.

La pregunta que voldria formular, per ventura amb un excés d'optimisme, apunta alguna resposta encara que hipotètica. És aquesta: per què els alumnes que arriben a la Universitat -a la nostra, la UIB, però també a la de València i a la de Saragossa, que són les que conec- no són per regla general evo-



lucionistes darwinistes, sinó, com he dit abans, lamarckians? Intentaré resumir de manera quasi telegràfica quines són les raons, al meu parer, que expliquen aquesta resistència quasi obstinada als principis que formulà Darwin. Una resistència -insistesc- que no ha sabut ser vençuda per anys i anys d'estudis de batxiller o en tot cas --perdonau-me: no domín la terminologia escolar- d'estudis pre-universitaris. Són les següents:

- 1.- El darwinisme mina la idea tant estimada que l'home és un ésser molt especial que està situat al capcurucull de l'arbre evolutiu. Però no hi està perquè, entre altres coses, parlar d'arbre evolutiu és un error. La representació gràfica més adient de l'evolució -tenc interès que quedi molt clar- no és un arbre, sinó un arbust. Un arbust sense cap branca directora. El gènere humà no seria, en tot cas, més que un branquilló d'aquest arbust.
- 2.- Les idees darwinistes sobre la naturalesa són oposades a dues creences també molt estimades pels humans. Una d'aquestes idees és que hi ha animals "millors" que els altres. La paraula "millor" té poc sentit dins la doctrina darwinista, en tot cas podem emprar la paraula més adaptat, però afegint immediatament que aquesta millor adaptació és una valoració sempre relativa i temporal: és dependent del medi ambient i l'època històrica o geològica a què ens referim. I si no podem comparar la qualitat que anomenam progrés? Millor i progrés són dues paraules que manquen de significat dins l'esquema darwinista.
- 3.- El darwinisme acaba, igualment, amb les còmodes explicacions finalistes o teleològiques per donar raó de l'anatomia i la fisiologia dels éssers vius i, entre ells, naturalment l'home. A partir de Darwin ja no val, doncs, això de dir que tenim ulls per poder-hi veure. L'explicació és, per sort o per desgràcia, una mica més envitricollada. Si tenim els ulls com els tenim és perquè cadascuna de les mutacions de les cèl·lules fotosensibles, que posseïen les espècies anteriors a la nostra, va representar un avantatge adaptatiu

sobre els seus germans. Ja no val després de Darwin dir que tenim ulls per poder-hi veure, sinó que caldrà explicar com les esmentades mutacions -milers i milers, probablement- que ens varen conduir a posseir l'ull actual representaren en el seu temps i en la seva època, cada una d'elles, un avantatge per a l'ésser viu que les experimentà. Ser més sensible a la llum és quasi sempre un avantatge. Una vegada vaig sentir per la ràdio un acudit en què algú demanava a una altra persona si sabia per a què -o per què- les girafes tenien el coll tan llarg i aquest segon li contestava que per mor que tenien el cap molt alt i, si no, no hi arribarien. L'he emprada moltes vegades, l'anècdota, per explicar que la ciència moderna no admet les explicacions finalistes i/o teleològiques.

- 4.- El darwinisme suposa renunciar a creure que hi ha una "lleï natural" imposada, suprema, justa i immutable que dirigeix el comportament de la naturalesa. Als darwinistes ens toca saber, però, que si existeix una "lleï natural" aquesta no és altra que el conjunt de sabers que el homes han pogut esbrinar sobre com funciona la natura. Que aquestes lleis siguin justes i que ofereixin una imatge bondadosa o pietosa de la natura és una valoració que només els monjos budistes i els ecologistes més recalcitrants s'atreveixen a mantenir. També a "la lleï natural" se li pot aplicar la vella dita jurídica que diu: "Dura lex, sed lex".
- 5.- Segons la doctrina que va elaborar el savi anglès que viatjà amb el Beagle, en aquest món no triomfa i no llega els seus gens ni el més raonable, ni el més elegant, ni el més savi, ni, menys encara, el més bon al·lot. En la naturalesa triomfa el més oportunista, el més adaptat, el més puta, si em perdonen l'expressió.

No, definitivament no és una gran bauxa ser un convençut de les idees de Darwin ni és fàcil transmetre l'evolucionisme que du el seu nom. Hi ha resistències innates. Els professors que l'han -l'hem- d'explicar i ensenyar mereixen/mereixem, crec, una mica més de sou. Seria molt oportú. □



# La introducció del darwinisme en el sistema educatiu de les Illes Balears

Joan March Noguera

Grup d'Investigació d'Història de la Salut-IUNICS-UIB

**A** les Illes, l'any 1859 hi havia tres institucions educatives on es podia ensenyar el que significava l'*Origen de les espècies*, l'obra cimera de Darwin: el Seminari Conciliar de Sant Pere (1700-), l'Institut Balear (1836-) i l'Escola Normal de Mestres de les Balears (1842-). Posteriorment, l'any 1864 es va crear l'Institut d'Eivissa, l'any 1865, l'Institut de Maó, l'any 1872, l'Escola Normal de Mestres (femenina) i posteriorment, l'any 1880, l'Escola Mercantil (1880-1884), batejada posteriorment amb el nom d'Institució Mallorquina d'Ensenyança (1884-1887).

Ens centrarem en la darrera de les institucions esmentades, l'Escola Mercantil, que com que era una institució de caràcter privat, va tenir la possibilitat real d'ensenyar amb llibertat els principis que consideraven oportuns amb el seu ideari fundacional, que no era altre que el de la llibertat d'ensenyament.

L'Escola Mercantil es va crear l'any 1880 per tractar d'implantar a les Illes una institució d'ensenyament, amb la mateixa filosofia que la madrilenya "*Institución Libre de Enseñanza*" posada en marxa 4 anys abans per un grup de catedràtics de la "*Universidad Central*", deixebles de Julián Sanz del Río (1814-1869), misser i filòsof, com Nicolás Salmerón (1838-1908), misser, filòsof i maçó, Francisco Giner de los Ríos (1839-1915), misser i filòsof, Gurmensindo Azcárate ((1840-1917), missers tots ells i seguidors de les idees filosòfiques del filòsof i maçó alemany Karl Krause (1781-1832).

Així, un grup de professionals liberals radicats a Mallorca, com el filòsof, pedagog i catalanista Mateu Obrador (1853-1909), cap d'estudis de l'Escola), el tècnic mercantil Josep Otero (1847-1925), administrador de l'Escola, el misser i polític liberal Alexandre Rosselló (1853-1923), director de l'Escola i el metge darwinista i liberal Joan Munar (1846-1911), tots ells socis del segon Ateneo Balear (1877-

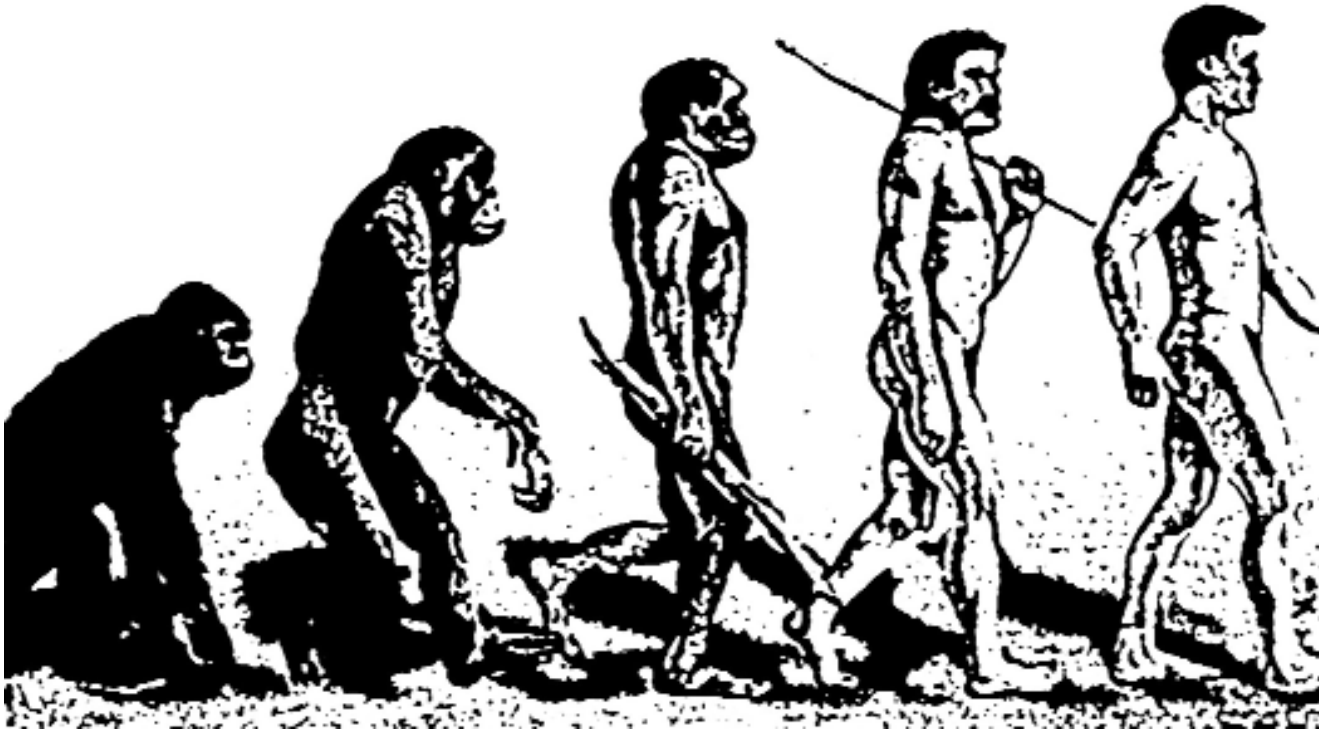
1892), entre molts altres, aconseguiren engrescar els sectors progressistes i liberals de la societat mallorquina i posaren en marxa l'Escola Mercantil. En relació al darwinisme que es pogué explicar a l'Escola, la millor manera és analitzar el *Boletín de la Escuela Mercantil* (1882-1886) dirigit per Mateu Obrador, ja que s'hi ressenyen les activitats escolars i extraescolars de l'Escola, així com articles de persones lligades a la institució mallorquina o a la institució madrilenya, que també va publicar un butlletí, *Boletín de la Institución Libre de Enseñanza* (1877-1936) en la seva primera etapa, al qual va estar subscripta des d'un primer moment l'Escola Mercantil.

En els diferents butlletins hi trobam els llibres que va anar adquirint la institució i els que li varen regalar els seus socis i simpatitzants. Així, en el primer número del *Boletín*, datat l'1 de gener de 1882, hi trobam que entre els primers llibres que va comprar l'Escola, apareix l'*Enciclopedia de la juventud*, de la catalana Editorial Bastinos, fundada pel català progressista Joan Bastinos (1816-1893), que va esser l'enciclopèdia per a joves més difosa del darrer terç del segle XIX. Hi trobam com autor, l'enginyer, anarquista i darwinista català Cels Gomis (1841-1915) d'apartats com "*La Tierra*", "*Las Plantas*" i del també català, doctor en farmàcia i naturalista Joaquim Marià Salvañà (1828-1902), autor de l'apartat "*Panorama zoológico*"

Hi trobam també el llibre del català de Mallorca, doctor en ciències, Josep Monlau (1832-1908), catedràtic a l'Institut Balear, lamarckià i respectuós amb el darwinisme, *Compendio de Historia Natural*.

El director de l'Escola, Alexandre Rosselló, va regalar 3 toms de "*Mémoires de l'Institut National des Sciences et Arts*", francès que es va alinear amb el darwinisme i una col·lecció completa de la revista *El Porvenir de Mallorca*, de l'any 1876, dirigida pel

Any Darwin a les Illes Balears  
Darwin



farmacèutic, químic i darwinista mallorquí Pere Estelrich (1845-1912).

Al segon número, hi comprovam que el mateix Pere Estelrich va regalar la col·lecció completa del *Porvenir de Mallorca* de l'any 1877. En els números següents hi trobam:

De Georges-Louis Leclerc (Buffon) (1707-1788) ens informa que ja està completa la seva *Historia Natural* (30 toms). També completa hi trobam l'obra del metge i pedagog Pierre Larousse (1817-1875), el *Dictionneur Larousse* on s'explicava clarament el significat del darwinisme (16 toms). De l'entomòleg francès citat per Darwin, Maurice Girard (1822-1886) hi trobam *Les Insectes*. Del zoòleg darwinista francès Antoine Fortuné (1846-1900) hi trobam *Les meraveilles de la vegetation*.

Del zoòleg alemany darwinista, maçó i progressista Alfred Brehem (1829-1884), *La vida de los animales* (6 toms). Del geòleg darwinista i progressista espanyol Rafael Lozano Montes, *Mapa geológico de la isla de Mallorca*.

Valgui aquesta petita relació de les obres més significatives que trobam entre les obres rebudes a la biblioteca de la Institució, com una bona mostra que els alumnes tenien on consultar els temes de les ciències i concretament sobre el que era i significava el darwinisme. Encara més significatiu per veure el tarannà de la institució és conèixer escrits dels professors entorn a temes concrets, en aquest cas sobre el darwinisme.

Gràcies al *Boletín*, tenim proves molt concretes del pensament d'alguns dels professors. Així, Joan Munar va publicar en aquest butlletí el contingut de la conferència que va dur a terme el 29 d'abril de 1883 en els números 25 (pàgs. 197-199) i 26 (203-206) que duia per títol *La antigüedad del hombre*. En aquesta conferència, Munar fa una explicació de l'origen de l'home absolutament congruent amb les doctrines evolucionistes.

Però encara més definitori del que s'explicava sobre l'evolució a la Institució és examinar el que deia el cap d'estudis de la Institució Mateu Obrador, en el seu treball explicatiu dels continguts de les distintes





matèries que s'ensenyaven en els distints nivells educatius. Així, sota el títol general de *Los nuevos métodos pedagógicos* va desgranar al llarg de 1883 en els números 16 (pàgs. 121-125), 17 (pàg.129) *La enseñanza de la lectura*, 18 (pàgs. 137-141), *La enseñanza de la aritmética*, 19 (pàgs.145-147) *La enseñanza del dibujo* i de 1884 en els números 29 (pàgs. 225-228), *Enseñanza de la geografía*, 30 (pàgs. 243-245), 31 (pàgs. 255-256) *Enseñanza de la historia*, 32 (pàgs. 260-263) *Enseñanza de la geometría*, 33 (pàgs. 265-270) *Enseñanza de las ciencias naturales*, 34 (pàgs. 284-285) *Enseñanza de la Física*.

Vegem doncs un resum del que diu Mateu Obrador sobre l'ensenyança de les ciències naturals:

### ZOOLOGÍA

*Estudio del cuerpo humano, (partes visibles.)*

Cabeza, cuello, tronco, extremidades. *Iguals nombres se dan a las partes análogas de los animales* [...]

#### El esqueleto humano.

[...] 4. *Presentar esqueletos de diferentes animales, y compararlos con el del hombre, sin entrar en pormenores. Cotejar siempre el animal disecado ó una figura del vivo, con su esqueleto.*

Mono: singular analogía con el hombre.

Murciélago: transformación de las manos en alas...

Foca: transformación del cuarto posterior...

Delfín: transformación pisciforme de un esqueleto de mamífero...

#### 3er Grado

[...] *Comparar el esqueleto humano con el de una ave, de un reptil, de un batracio, de un pez, haciendo notar los perfeccionamientos y las degradaciones sucesivas* [...]

#### Clase Superior

[...] 3. *Historia Natural del hombre. Epoca probable de su aparición en la Tierra. Sus estados sucesivos.*

Estado Bestial: (desaparecido).

Estado salvaje: (Ejemplos: esquimales, ostiakos, etc.)

Estado patriarcal: (arabes, pueblos nómadas.)

Estado bárbaro: (pueblos sedentarios, agrícolas, en continua guerra: turcomanos.)

Estado semi-culto: (poblaciones, industria, leyes, etc.)

Civilización: (cultivo de las artes, letras y ciencias: antiguos egipcios, griegos, romanos: pueblos europeos modernos.

### BOTÁNICA

#### 1er Grado

[...] *En las herborizaciones, coleccionar las plantas tipos de familias, enseñando sus organos y compararlas haciendo notar sus diferencias y semejanzas* [...]

#### Tercer Grado

[...] *Notar que las diferencias fundamentales entre los animales y las plantas subsisten sobre todo en las especies superiores, y que van menguando y desapareciendo al llegar a los grados inferiores de la escala orgánica* [...]

### MINERALOGÍA, QUÍMICA, GEOLOGÍA

#### Segundo grado

[...] *Terrenos modernos, cuaternarios, terciarios, etc. (excursiones).*

*Llamar la atención sobre la disposición de las capas geológicas, sobre las diferencias de composición y color de las rocas que las forman, sobre los sílex, grés, etc. Y sobre sus fósiles característicos, pecten, ostrea, nummulites, dientes de escualos, etc.)* [...]

#### Tercer grado

*N.B. En este año de estudios, hacer un repaso general. Fijar la significación de las diferentes épocas geológicas. Insistir sobre las causas permanentes que modifican la disposición y composición de los diferentes terrenos.*

Pareix bastant evident que d'una forma pedagògica adequada, els alumnes de la Institució Mallorquina d'Ensenyança rebien clarament els fonaments de les teories evolucionistes. □

# De tornada a l'origen\*

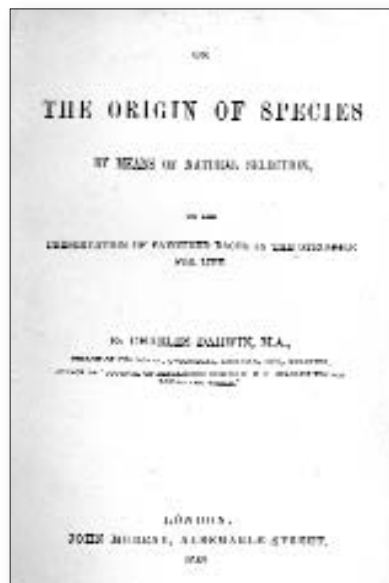
Alejandro Martínez Abraín,  
del Grup d'Ecologia de Poblacions de l'IMEDEA

*“Yet the structure of each of these birds is good for it, under the conditions of life to which it is exposed, for each has to live by a struggle; but it is not necessarily the best possible under all possible conditions” (El Origen de las Especies, capítol VI)*

Darwin es va passar més de vint anys (des de la seva tornada del viatge del Beagle el 1836 fins a la publicació de l'origen el 1859) treballant en una gran obra a la qual ell es referia com el “gran llibre” (the Big Book). Després de rebre la famosa carta de juny de 1858 de Wallace, en què sorprenentment el seu compatriota relatava a Darwin la troballa d'un mecanisme evolutiu gairebé idèntic a la selecció natural darwiniana, aquest es va veure forçat a, primer, promoure un anunci públic i conjunt, davant la Linnean Society de Londres, del descobriment i, segon, a redactar una mena de resum precipitat i dens del seu gran llibre. Aquest resum, escrit per necessitat, amb presses i disgust de Darwin, és el que va acabar essent conegut com “L'origen de les espècies per mitjà de selecció natural o de la preservació de les races afavorides en la lluita per la vida”.

En vida de Darwin es varen arribar a publicar fins a sis edicions de “L'Origen” i en cadascuna d'elles l'autor va introduir nombroses modificacions per afegir puntualitzacions que no havia pogut fer amb les presses de la primera edició i, sobretot, per defensar-se de les crítiques que anaven sorgint pel camí. Per exemple, en la frase final de la primera edició de *L'origen*, que va popularitzar Stephen Jay Gould, aquella de “*there is grandeur 'in' this view of life...*” no hi ha cap referència a un creador que insuflàs el seu alè en cap fase del procés de transmutació de les espècies, però aquesta figura sí que apareix en edicions posteriors. En qualsevol cas l'afegit que, amb diferència, va resultar més danyosa per a la correcta comprensió del missatge darwinista va tenir lloc en la cinquena edició de *L'origen* realitzada el 1869, de la qual es varen imprimir 2.000 còpies. Per influència d'Herbert Spencer, sociòleg britànic del XIX, Darwin hi va incloure per primera vegada la desafortunada idea

que la selecció natural consisteix en la supervivència dels més aptes (“*the survival of the fittest*”). Des d'aquest moment la definició de selecció natural es va convertir en una tautologia lògica, ja que si els més aptes són els que sobreviuen i la selecció natural és la supervivència dels més aptes, hem d'inferir que la selecció natural és la supervivència dels supervivents (*the survival of the survivors*), la qual cosa és com no dir res.



En realitat Darwin no va pensar originàriament la selecció natural en termes absoluts (definibles amb superlatius com “*the fittest*”) sinó en termes relatius (definibles mitjançant comparatius com “*fitter than*”). Això és així, senzillament, perquè les condicions ambientals canvien contínuament i per tant els que avui són els millors, en relació a unes particulars condicions espaciotemporals, demà poden passar a ser els pitjors. Per selecció natural no sorgeixen adaptacions òptimes a l'entorn, sinó que tan sols es veuen beneficiats aquells individus,

\* Aquest text ha estat traduït del castellà.





d'entre els disponibles, que en relació a unes pressions selectives concretes compten amb les característiques adequades per sobreviure i reproduir-se millor, sota condicions locals molt concretes (aquí i ara) que són transitòries. Per culpa d'aquest malentès històric es va desenvolupar tot un corrent de pensament filosoficosociològic conegut com "darwinisme social" (el pare del qual és precisament Herbert Spencer) que va portar a justificar nombroses perversions i abusos en qüestions socials tals com el sexisme, el racisme o el nazisme.

En els nostres dies, aquesta errònia concepció del darwinisme (que oblidava el seu caràcter relatiu) continua generant malentesos, fins i tot entre els ecòlegs del segle XXI. Per exemple, com ens recorda Gould, les nostres plantes autòctones no poden considerar-se biològicament millors que les exòtiques, sota cap criteri científic. Les nostres espècies natives varen arribar primer o varen evolucionar aquí (per una sèrie d'accidents històrics encadenats) i varen ser capaces de prosperar, però això no significa que siguin òptimament o globalment les millors per viure en aquestes llars d'entre totes les possibles. Tan sols varen ser "millors que" altres, al seu dia, per surar en aquestes terres, sota unes condicions ecològiques locals particulars que, en certa manera, són producte de les contingències històriques i del caos.

El paisatge ecològic està en realitat ple de buits, de becs adaptatius en termes de Sewall Wright, en els que moltes espècies evolucionades lluny d'aquí poden encaixar millor que cap de les espècies ja presents en el nostre solar. Quina visió tan distinta és aquesta d'aquella que defensa que allò autòcton és millor! Que lluny del rebuig a l'estranger per considerar-lo pitjor! L'única defensa del natiu, que no és poc, ve de la seguretat de saber com es comporten les espècies autòctones, mentre que el comportament de les espècies al·lòctones és molt més imprevisible. Parafraçant a Gould, emprar plantes autòctones per als jardins de les ciutats mediterrànies no és una reivindicació nacionalista sobre l'"optimització" intrínseca de les lavandes i les farigoles enfront de les plantes foranes.



*L'exclusió d'espècies natives per part d'espècies exòtiques invasores és prova que la selecció natural no és un mecanisme d'optimització.*

Únicament té l'avantatge pràctic de saber per endavant que les podrem mantenir sanes a baix cost i sense problemes inesperats. Clar que tot això és així si (i només si) admetem que el mecanisme darwinian (l'evolució per selecció natural), desenvolupat en un marc intraespecífic (com a generador d'adaptacions al medi dins les poblacions), és vàlid quan ens movem en àmbits interespecífics.

En conseqüència, en aquest 150 aniversari de la publicació de l'obra magna de la biologia, el millor homenatge que podríem fer-li a Darwin és navegar de tornada a *L'Origen* i llegir les seves primeres edicions, on un Darwin precipitat però espontani ens va fer arribar les seves idees més lliures del pes que la conservadora societat britànica del XIX faria caure sobre elles posteriorment. I si us plau meditem, abans d'usar-les, sobre com poden de perilloses resultar les paraules: "bo" i "dolent" són categories absolutes molt distintes de les relatives "millor" i "pitjor", que són àmpliament reversibles enfront dels canvis ambientals que caracteritzen els dinàmics ecosistemes del nostre planeta.

**Agraïments:** Als meus companys del Grup d'Ecologia de Poblacions de l'IMEDEA i a Carlos Herrera pels seus comentaris crítics. □

# L'evolució de l'ésser humà

Marcos Nadal, Albert Flexas, Julia Frimodt Christensen,  
Lluís Barceló-Coblijn, Antonio Olivera, Patricio Bustos i Jaume Rosselló,  
Grup de recerca "Evolució i Cognició Humana". Universitat de les Illes Balears. <http://evocog.org>

Les bases de la classificació dels éssers vius varen ser establertes per Linneu el 1735. El lloc més elevat en aquest esquema era ocupat per l'ordre Primata (els primers): els éssers humans i els seus parents més propers. La idea de l'evolució com una escala ascendent és comú en el pensament popular, i va influir, ja des de bon principi, en la investigació científica sobre l'evolució de l'ésser humà. Fins fa poc, la paleontologia humana afavoria un model lineal similar, considerant-se l'evolució humana com una línia recta que anava des dels avantpassats que compartim amb els simis fins als humans actuals. Al llarg d'aquesta línia es varen identificar una sèrie d'estadis o fases: *Australopithecus*, *Paranthropus*, Neandertal i Humà Modern. Aquesta visió seqüencial va ser reforçada per un registre fòssil aparentment ordenat, en què els exemplars més antics presentaven una major semblança amb els simis actuals, mentre els més recents exhibien més similituds amb nosaltres mateixos.

No obstant això, cap a finals de la dècada dels setanta del segle XX varen aparèixer noves evidències fòssils que varen fer insostenible una concepció tan simple de l'evolució humana. En el jaciment de Koobi Fora, de Kenya, es varen trobar restes de diferents homínids (avantpassats nostres que no compartim amb cap altre primat) que pertanyien al mateix interval temporal, però presentaven diferències morfològiques molt considerables.

Alguns dels exemplars es caracteritzaven per la seva aparença robusta i crani petit, mentre que d'altres eren força més gràcils i tenien un crani major. La variació entre aquests exemplars és tal que actualment s'inclouen en tres espècies diferents: *Paranthropus boisei*, *Homo habilis*, i *Homo ergaster*. Aquest darrer constitueix el primer indicatiu que, entre els nostres avantpassats, existí una varietat i complexitat de formes que no havien estat reconegudes anteriorment, però no fou l'últim. De

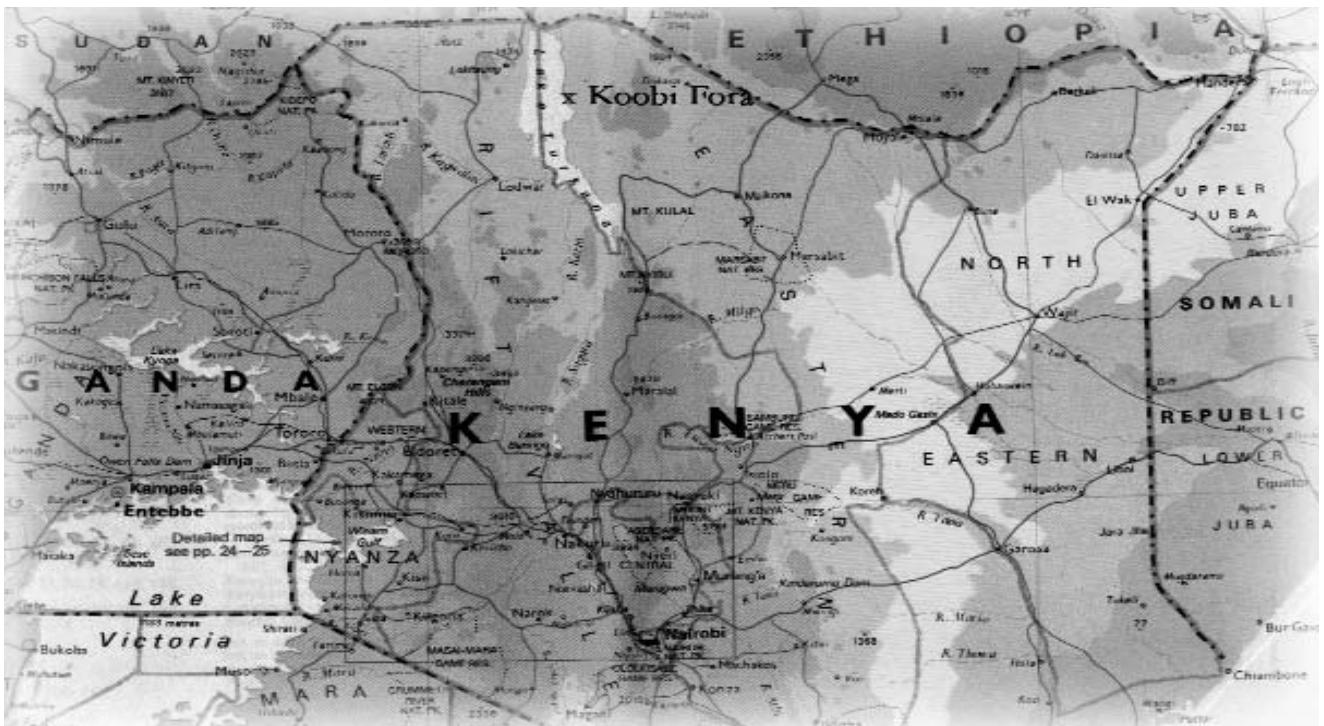


Figura 1. Mapa en què es localitza el jaciment de Koobi Fora, a Kènia, cabdal per a la comprensió de l'evolució de l'ésser humà.



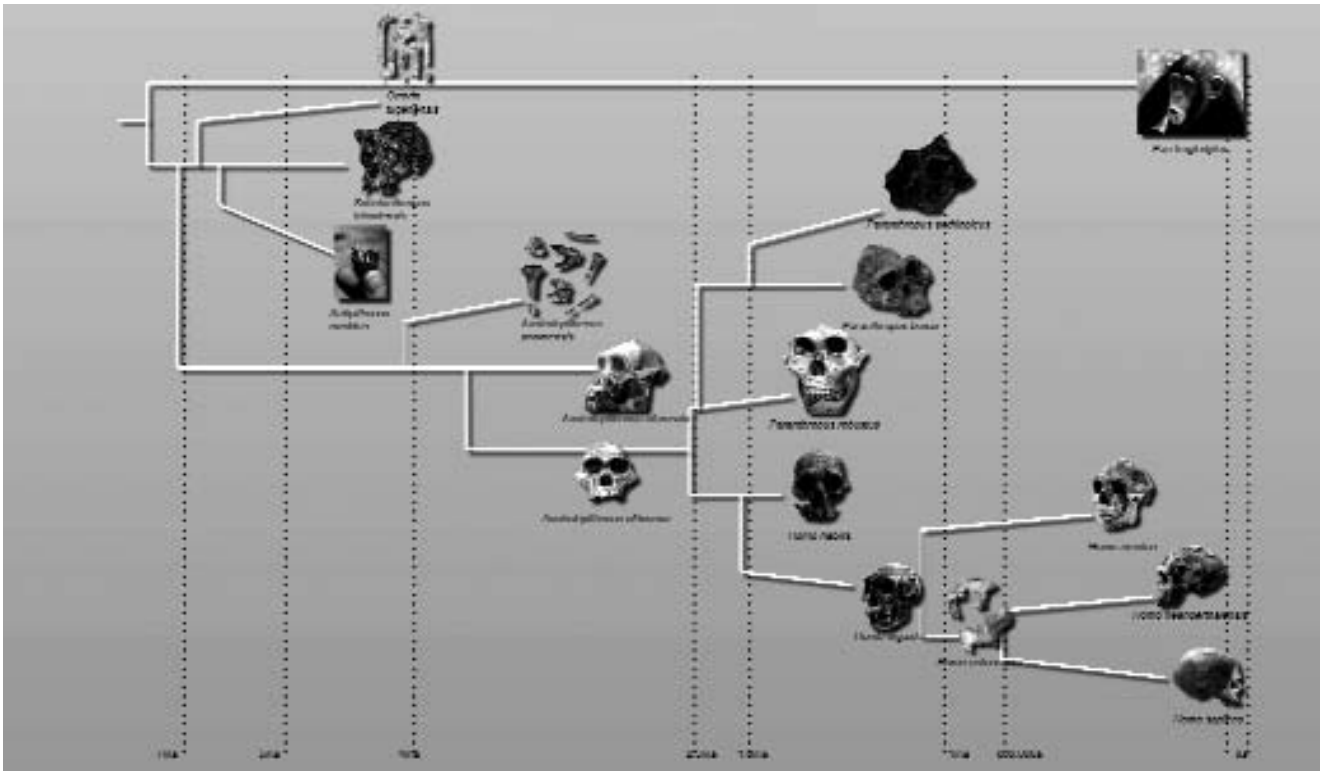


Figura 2. Cladograma dels homínids, des de la separació de la seva línia evolutiva de la dels actuals ximpanzés.

fet, troballes recents en el centre i l'est d'Àfrica, així com en el sud-est asiàtic, suggereixen que ha existit més d'una forma d'homínid sobre el planeta quasi des del mateix principi de la nostra família, i probablement fins fa només 20.000 o 30.000 anys, i que el procés d'evolució humana no ha estat lineal, sinó ramificat.

La majoria d'investigadors actuals estarien d'acord a proposar que les restes fòssils i les dades moleculars indiquen que els homínids varen sorgir fa entre 7 i 8 milions d'anys, en algun lloc del continent africà. Els exemplars més antics, trobats a jaciments datats d'entre 5 i 7 milions d'anys, han estat inclosos en tres espècies diferents: *Sahelanthropus tchadensis*, *Orrorin tugenensis*, i *Ardipithecus ramidus*. Atenent a l'estat fragmentari d'aquestes restes, i les dificultats que guarda la seva comparació, existeix certa discussió quant al seu estatus d'homínid. L'evidència més remota d'homínids bípedes sobre la qual no hi ha disputa és de fa aproximadament 4 milions d'anys. Aquesta és l'edat estimada d'alguns

dels exemplars dels *Australopithecus anamensis* i *Australopithecus afarensis* trobats a l'est d'Àfrica. Els seus trets més notoris inclouen la presència de trets primitius, compartits amb els simis, com ara un volum cerebral petit, grans canins, grans molars, i algunes restes d'especiacions adaptades a la vida arbòria.

Una de les circumstàncies més importants al llarg de l'evolució humana va ser la separació dels llinatges anomenats robust i gràcil, fa entre 3,5 i 2,5 milions d'anys. Aquesta divergència va portar a dues estratègies adaptatives diferents. Un dels llinatges es va especialitzar en una dieta rica en vegetals durs i va desenvolupar mandíbules, molars i crestes sagitals massives. La supervivència de l'altre dels llinatges, el gràcil, sembla que fou a causa dels desenvolupaments culturals. Existeix un ampli acord sobre el fet que va ser *Homo habilis* el primer homínid a desenvolupar una indústria d'eines de pedra, coneguda com "Olduvaiana", les manifestacions més primerenques de la qual daten de prop de 2,5 milions d'anys.

Any Darwin a les Illes Balears  
  
 Darwin



Figura 3. Exemple de la indústria lítica anomenada "Olduvaiense"

Quan el canvi climàtic va produir la desaparició del llinatge robust, fa aproximadament 1 milió d'anys, havia conquerit bona part del continent africà i s'havia dividit en almanco tres espècies diferents (*Paranthropus boisei*, *Paranthropus aethiopicus*, *Paranthropus robustus*). Per altra banda, fa uns 1,7 milions d'anys, el llinatge gràcil havia arribat a Àsia i desenvolupat una nova i més variada indústria lítica, anomenada cultura "Acheuliana".

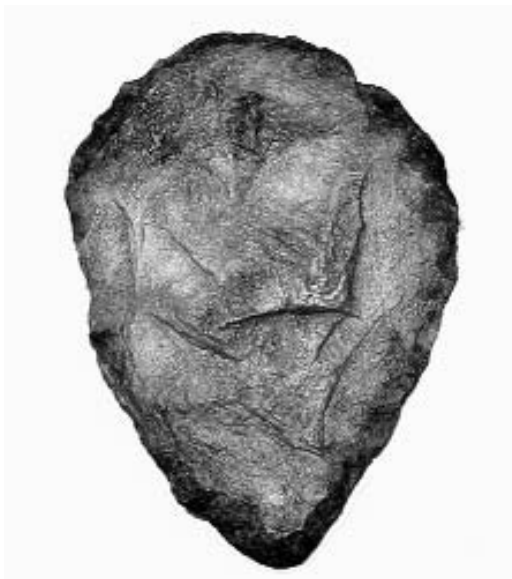


Figura 4. Exemple de la indústria lítica anomenada "Achelense"

Els homínids del Plistocè es varen dividir donant lloc a diferents espècies, incloent-hi, *Homo georgicus* a Caucas, *Homo erectus* a Àsia, i *Homo ergaster* a Àfrica. Fa 300.000 anys, un dels llinatges descendents d'aquesta branca gràcil, els neandertals (*Homo neanderthalensis*) s'havien instal·lat a l'Europa subglacial i al pròxim orient. Mentrestant, a l'entorn més càlid de l'est africà estava a punt de sorgir una nova espècie: els exemplars més antics que es coneixen d'*Homo sapiens*, que tenen entre 150.000 i 200.000 anys. Els nostres avantpassats varen sortir d'Àfrica per colonitzar la resta dels continents fa uns 70.000 anys, passant primer pel sud-est d'Àsia. Varen arribar a Austràlia fa uns 50.000 anys, i entraren a Europa fa poc més de 30.000 anys, desplaçant els neandertals. Finalment, creuaren l'estret de Bering cap a Amèrica fa entre 30.000 i 15.000 anys.



Figura 5. Cronologia de la colonització del planeta per part de la nostra espècie, l'*Homo sapiens*.

Cadascuna d'aquestes espècies d'homínids es caracteritza per una sèrie distintiva de trets, i representen alternatives adaptatives diferents i úniques. Tot i que comparteixen avantpassats comuns no poden ser disposades al llarg d'una sola línia recta de canvi morfològic i cognitiu des dels simis fins a nosaltres. Les ramificacions que es varen produir dins de la família dels homínids reflecteixen



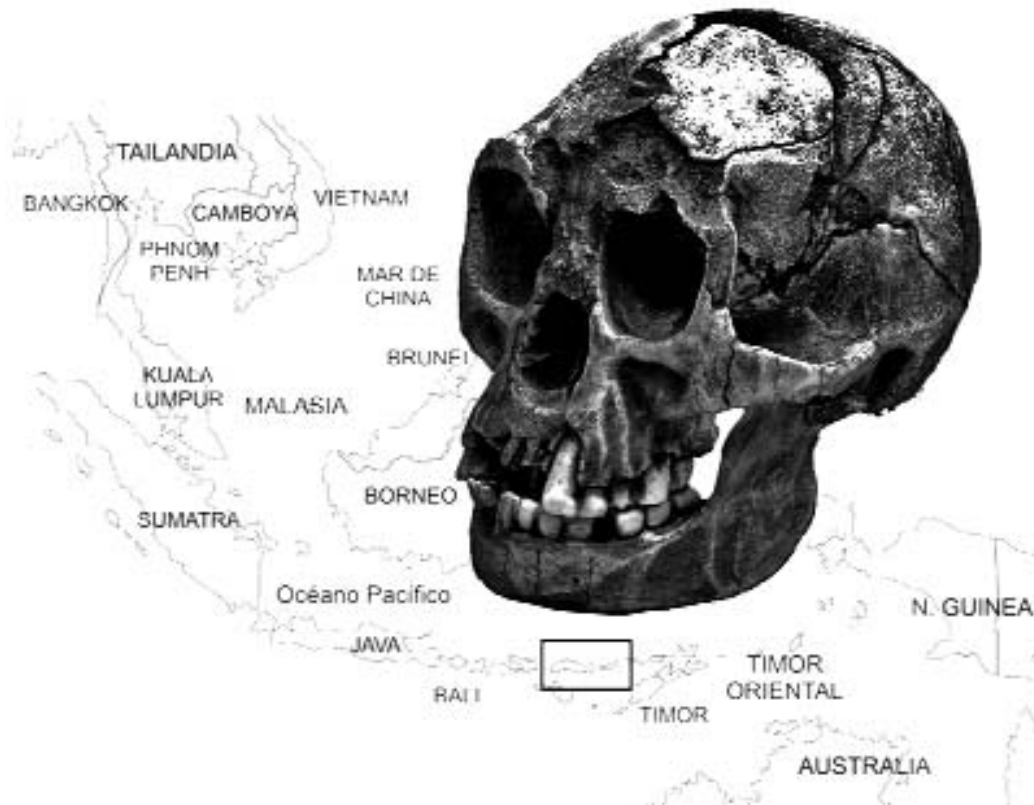


Figura 6. Crani d'*Homo floresiensis*, trobat molt recentment a l'illa de Flores, Indonèsia. Tot i que actualment no hi ha consens pel que fa al seu origen evolutiu, sabem que va viure fa uns 18.000 anys.

distintes formes de resoldre problemes adaptatius, i durant molt de temps els homínids sobrevisqueren sense manufacturar eines de pedra o altres manifestacions culturals.

Existeixen diversos punts de vista sobre l'origen del comportament modern de l'ésser humà, que inclou la capacitat per crear i apreciar l'art, la capacitat per comunicar-se mitjançant el llenguatge, la capacitat per emetre i comprendre judicis morals, entre d'altres. Aquestes perspectives podrien col·locar-se sobre un continu entre dues hipòtesis contràries. Una d'aquestes, coneguda com la "hipòtesi de la revolució", considera que el registre arqueològic indica una emergència ràpida i recent del comportament humà modern entre 50.000 i 40.000 anys a Europa. Alguns dels proponents d'aquesta idea han argumentat que aquest canvi acusat en els tipus de restes arqueològiques trobades

en jaciments del paleolític superior europeu, com els enterraments intencionals, l'ornamentació de les eines, cossos i paret de caveres, l'elaboració d'objectes d'os i marfil, les noves tecnologies lítiques i les evidències de complexes relacions d'intercanvi, entre d'altres, indiquen un canvi substancial en la capacitat cognitiva de l'ésser humà. Aquest ric registre arqueològic contrasta amb les restes del paleolític mitjà, que es consideren com evidència d'un tipus més simple i menys variat de tecnologia lítica, una menor eficàcia en l'explotació dels recursos, i una absència de comportament simbòlic.

Per contra, en l'altre extrem del continu, unes quantes reinterpretacions del registre arqueològic recent qüestionen el lloc i moment de l'aparició de la cognició moderna de l'ésser humà. Han mostrat que la hipòtesi de la revolució ignora problemes amb



l'aplicació de sistemes eurocèntrics de periodització prehistòrica a altres regions, diferències en l'abundància i riquesa de jaciments europeus, africans i asiàtics, així com moviments poblacionals. Aquesta explicació alternativa, coneguda com "la hipòtesi gradualista", defensa, en contra del que prediu la hipòtesi de la revolució, que els comportaments que, en el seu conjunt, conformen la modernitat de la cognició humana no varen aparèixer en el mateix lloc i moment. S'han presentat abundants evidències que donen suport a la noció que les restes corresponents al paleolític superior europeu són el resultat d'una acumulació gradual i contínua de certs comportaments al llarg d'un ampli període de temps. De fet, a mesura que progressen els estudis en jaciments arqueològics africans, es fa cada vegada més evident que activitats com l'ús de l'ocre, els gravats, la manipulació d'ossos, així com estratègies complexes de subsistència, varen aparèixer molt abans del que postula la hipòtesi de la revolució. Per exemple, s'han trobat copinyes i closques d'ou ornamentades i ossos perforats en alguns jaciments africans datats en 100.000 anys, mentre que en alguns jaciments nigerians han aparegut pedres

decorades, i l'ús de l'ocre s'ha documentat en nombrosos jaciments que cobreixen els darrers 300.000 anys de la història humana. Tot i així, l'evidència d'activitat simbòlica primerenca no es troba només al continent africà. Una transició gradual, tot i que un poc més tardana, cap a la cognició humana moderna s'observa també en el registre arqueològic del sud d'Àsia.

L'acumulació recent de noves dades, juntament amb la reinterpretació de l'antiga evidència apunta que l'origen d'allò que ens fa únics als éssers humans no es pot localitzar en un únic indret i moment concret. Les evidències es reparteixen al llarg d'un ampli període temporal, en un principi de forma escassa, però més tard creixent en abundància i varietat. Més que signes d'una modificació cognitiva o neurològica, les meravelloses restes arqueològiques europees són el resultat d'un llarg procés d'evolució cultural que va dur gradualment a expressions cada vegada més sofisticades i variades de capacitats creatives, morals i lingüístiques que són, pel cap prim, tan antigues com la nostra pròpia espècie. □



Figura 7. Pintures de la cova d'Altamira (Espanya), una de les més espectaculars manifestacions de les capacitats mentals dels humans moderns en el temps de la seva arribada a Europa.



# Darwin i la selecció sexual\*

Lucrecia Burges,

Grup de recerca "Evolució i Cognició Humana". Universitat de les Illes Balears. <http://evocog.org>

La reconstrucció més popular de la conducta social dels primers homínids és la que es recull sota el nom d'Hipòtesi de l'home caçador. Aquesta hipòtesi -formulada originàriament per Charles Darwin (1871) i recollida i reformulada després per altres autors, com Dart (1953), Washburn i Lancaster (1968) o Pilbeam (1968)- es basa en el paper essencial de l'alimentació carnívora per al gènere Homo. La hipòtesi assumeix certes característiques importants que varen jugar un paper essencial en l'esmentada evolució i que són les següents:

- Bipedisme: Aspecte principal que permet la disponibilitat de mans lliures en desplaçar-se.
- Ús d'eines: Amb elles apareix la caça i s'obté una dieta blana, la qual cosa repercuteix en la reducció de la grandària de les dents.
- Reducció de les dents: Permet la pèrdua de la cresta sagital (estructura òssia parietal en què s'insereixen els músculs potents, els masseters, que mouen la mandíbula inferior), la qual cosa ajuda perquè la capacitat cranial pugui augmentar.
- Creixement cerebral: Repercuteix en la construcció d'eines cada cop més sofisticades, millors i més eficaces.

Aquestes característiques funcionen, com es veu, com a pressions selectives que apunten cap a un mateix lloc: el de l'evolució d'éssers amb capacitats cognitives més desenvolupades, capaços de fabricar eines més precises i responsables d'estratègies de caça més complexes. Es tracta, doncs, d'un procés d'aquells que es denominen de retroalimentació (*feedback*), en què cada element dóna suport al desenvolupament del següent fins a tancar un cercle de pressió selectiva creixent.



La hipòtesi de l'home caçador aparta les dones de qualsevol paper principal en l'evolució y les redueix a un rol passiu, estrictament vinculat a la seva natura reproductora.

L'èmfasi en la caça, reflex del domini social masculí, és un reflex també dels valors que el mateix Darwin agafaria de la societat victoriana, en l'Anglaterra de la seva època.

Quan el 1871 Darwin publica la seva obra *The Descent of Man and selection 'in' relation to 'Sex'*, aplica en ella a l'evolució humana els distints mecanismes que hi havia enunciat anys endarrere com a propis de la selecció natural, Darwin, (1959) i que condueixen al canvi evolutiu. Darwin va mantenir, encertadament, que l'origen dels homínids havia d'haver tengut lloc a Àfrica com a procés d'emergència d'una tercera línia evolutiva diferenciada dels ximpanzés i goril·les. En aquest procés la selecció sexual -com un aspecte de la selecció natural-, pot explicar, segons Darwin, les característiques sexuals secundàries dels éssers humans, és a dir, el dimorfisme sexual de la nostra espècie.

\* Aquest text ha estat traduït del castellà.



En l'argument de Darwin es dona una curiosa discrepància. En la descripció del procés de selecció sexual dels altres animals, Darwin descriu, a més de la competició entre els mascles per les femelles, la importància de l'elecció d'aquestes. De tal forma posa un especial èmfasi en la importància de les característiques sexuals secundàries dels mascles, com la coloració i la textura del plomatge, en les especials qualitats vocals i en els altres atractius per cridar l'atenció de les femelles.

Al contrari, en la discussió sobre la selecció sexual en els humans és l'elecció masculina la que preval. Els signes exteriors de bellesa femenina són el que atreu el mascle, que és qui fa l'elecció. El tema del domini masculí s'estén, així, a les interpretacions de la vida social i econòmica dels primers homínids, posant-se l'èmfasi en la caça com a activitat crucial per a l'hominització. La invenció de la caça és tenguada per Darwin com el major èxit econòmic i tecnològic i és, per a ell, el tret distintiu dels humans que permet la separació dels simis superiors.

Com es pot observar, aquesta hipòtesi reconstrueix des d'un punt de vista clarament androcèntric el rol de l'home com a proveïdor del manteniment econòmic. En ella la dona no juga un paper econòmic en absolut, ni actiu en cap altre sentit. El seu rol és simplement passiu, centrat únicament i exclusivament en la reproducció. Les precisions posteriors del model, que afinen millor el sentit de la caça, -propi del gènere *Homo* i, per tant, molt posterior en realitat a la separació evolutiva entre simis i humans- no canvien gran cosa el paper passiu de les dones en aquest esquema.

A partir de la hipòtesi de l'home caçador ha sorgit també una interpretació evolucionista que intenta explicar d'on provenen les diferències sexuals en habilitats cognitives, justificant en el comportament dels nostres ancestres per què els homes destaquen en les tasques visuals i espacials, mentre que les dones ho fan millor en les lingüístiques (Zihlman, 1981).

La hipòtesi de l'home caçador estesa cap al terreny cognitiu sosté sobre aquest aspecte, que els nostres

avantpassats remots organitzaven la seva vida entorn de la caça i el seu manteniment, i per tant la seva supervivència depenia d'ella. En aquest temps, i seguint un rol social establert, els homes s'organitzaven en grups i sortien a caçar. Aquesta era la seva activitat principal, en què ocupaven la major part del seu temps; era, a més a més, una activitat merament cooperativa, és a dir, que la majoria de les vegades caçaven en grup, per la qual cosa havien de comunicar-se entre ells. No obstant això, per a aquesta comunicació no podien utilitzar la paraula, ja que el llenguatge articulat alertava les seves preses (mamífers en la seva majoria) que fugien immediatament. A més a més, amb les seves veus podien cridar també l'atenció d'altres animals depredadors, com els llops, que posarien en perill la seva integritat física. Per tot això, els homes caçadors es desplaçaven en silenci i se servien, en tot cas, de la comunicació visual.



Les dones, no obstant això, -seguint el rol social que els corresponia- es quedaven al poblat criant els seus fills. Una de les tasques més importants d'aquesta criança era ensenyar-los a parlar: per a això les dones pronunciaven en nombroses ocasions una gran varietat de sons a fi que aquests els imitassin i fomentaven així la parla dels petits. D'aquesta manera, mentre les dones utilitzaven el llenguatge com a eina d'ensenyament en les seves feines, els homes evitaven usar-lo en les seves.

Aquesta podria ser una raó sobre per què l'home i la dona han evolucionat de forma distinta quant a les seves habilitats cognitives. I aquesta diferent evolució és la que explica la distinta organització funcional del cervell per a les habilitats visuals i espacials i el llenguatge, tant en un com en l'altre sexe.

#### Referències bibliogràfiques:

- DART, R. (1953). The Predatory Transition from Ape to Man. *International Anthropological and Linguistic Review*, 1, 201-218.
- DARWIN, C. (1859). *On the Origin of Species by Means of Natural Selection*. London: John Murray.
- DARWIN, C. (1871). *The Descent of Man and Selection in relation to Sex*. New York: Modern Library.
- PILBEAM, D. R. (1968). The Earliest Hominids. *Nature*, 219, 1.335-1.338.
- WASHBURN, S. L., & LANCASTER, C. S. (1968). The Evolution of Hunting. In R. B. Lee & I. DeVore (Eds.), *Man the Hunter* (pp. 293-303). Chicago, Ill.: Aldine Publishing Co.
- ZIHLMAN, A. L. (1981). Women as Shapers of Human Adaptation. In F. Dahlberg (Ed.), *Woman the Gatherer*. New Haven: Yale University Press.
- ZIHLMAN, A. L. (1985). Gathering Stories for hunting human nature. *Feminist Studies*, 11(2), 365-377. □



## Informàtica Ciutat

Servei Tècnic  
 Venda d'Ordinadors  
 Servei a domicili



tenda@informaticaciutat.com

TEL: 971 289 898

FAX: 971 451 694

C/De la Balanguera, 10 baixos  
 07011 Palma de Mallorca



# La llavor sent-i-mental de Darwin: la concepció evolucionista de l'expressió facial de les emocions

Jaume Rosselló Mir i Jaume Vilanova Canals,

Grup de recerca "Evolució i Cognició Humana". Universitat de les Illes Balears. <http://evocog.org>

Charles R. Darwin no just es va interessar per l'evolució de les característiques morfològiques, sinó també, des de ben jovenet, per la del comportament i les funcions cognitives. A partir dels plantejaments evolucionistes de què fou precursor, sabem avui que la conducta també ha estat sotmesa al mateix procés d'evolució que els trets físics. Entre les principals contribucions de Darwin a aquesta concepció "integral" de l'evolució, destaquen el capítol que dedicà a l'instint en la seva obra cabdal sobre l'origen de les espècies (1859), el llibre sobre l'origen de l'home (1871) i l'obra en què centram aquest article: "L'expressió de les emocions en els animals i a l'home" (1872), un llibre singular que havia de ser, en principi, un capítol de l'obra que publicà l'any anterior.

## "L'expressió de les emocions en els animals i a l'home"

Segons la visió evolucionista, l'expressió i el reconeixement de les emocions han evolucionat a partir de

certes variacions, morfològiques i comportamentals, que es produïren en els nostres ancestres i que, en principi, resultaren adaptatives (afavoriren la reproducció), malgrat llavors, al llarg del lent procés evolutiu, moltes perderen la seva funcionalitat inicial i algunes, paulatinament, n'assoliren d'altres, gràcies, almenys en part, al particular procés de socialització que seguien els homínids. Tanmateix, cal subratllar que Darwin, en la seva obra sobre l'expressió de les emocions, explica l'herència dels canvis en la conducta facial des d'una idea errònia d'inspiració lamarckiana segons la qual, per exemple, els hàbits d'expressió establerts i útils ("hàbits útils associats") passarien a la descendència, transformant-se en instints, que, per tant, serien llavors innats per a les generacions posteriors. Al llarg de l'obra en qüestió, Darwin fa referència minses vegades al procés de selecció natural, que havia defensat tot sovint en relació a l'evolució dels trets morfològics (encara que, també en aquest àmbit, Darwin ofereix adesiara explicacions basades



Figures 1, 2 i 3. Il·lustracions d'expressions emocionals a diverses espècies que apareixen a l'obra original de Darwin.



en l'herència de les característiques adquirides). Entre d'altres, aquesta peculiaritat de l'obra sobre l'expressió de les emocions ha estat objecte d'àmplia controvèrsia, una polèmica de la qual han sorgit diferents interpretacions que discutim en profunditat a un altre treball.

No obstant això, el valor d'aquesta obra de Darwin rau en el fet que, en molts altres aspectes, l'autor s'avançà al seu temps, anticipant molts dels conceptes, que, més tard, serien reivindicats per l'Etologia, la Psicologia i altres ciències del comportament.

**La contribució de Darwin a l'estudi de l'expressió emocional humana**

Des de la perspectiva evolucionista que Charles Darwin engegà, s'afirma avui amb prou criteri que l'expressió emocional aconsegueix una funció de preparació per a l'acció, comunicativa, empàtica, social, etc. Aquesta "capacitat" suposà, per als nostres avantpassats, un avantatge adaptatiu que va augmentar la probabilitat de sobreviure i reproduir-se en un entorn social complex.

Entre les valuoses aportacions que podem trobar a l'obra sobre l'expressió de les emocions, cal

comentar, en primer lloc, una que s'adeia especialment amb l'esperit meticulós i empirista del seu autor: l'estudi sistemàtic i rigorós dels músculs implicats en l'expressió facial de les emocions i les seves funcions. Un enfocament "molecular" que es recuperà posteriorment des de l'anomenada Psicologia de les Emocions Bàsiques, donant lloc a importants progressos metodològics en l'estudi científic de l'expressió emocional, com ara el *Facial Action Coding System* (FACS) (Ekman i Friesen, 1978), un sistema de codificació de les accions facials que permet identificar-les amb major rigor i fiabilitat que la que caracteritza la interpretació sincrètica derivada de la simple observació.



Figura 4. Recreació d'expressions emocionals d'alguns homínids avantpassats de l'Homo sapiens (Homo ergaster, Homo habilis, Homo erectus i Homo neanderthalensis).

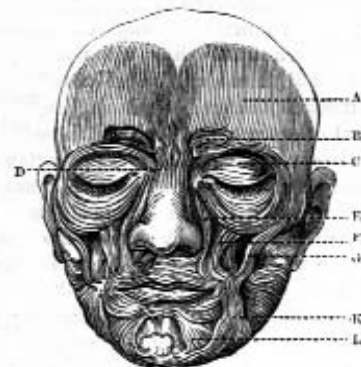


Fig. 1. Diagram of the muscles of the face, from Sir C. Bell.



Fig. 2. Diagram from Henle.

Figura 5. Diagrames d'alguns dels músculs facials que intervenen a les expressions emocionals humanes. Les il·lustracions, de Sir Charles Bell (superior) i de Henle, apareixen a l'obra de Darwin sobre l'expressió de les emocions.

Any Darwin a les Illes Balears  
Darwin



Figures 6. Sovint, la semblança entre les expressions dels gran primats i els humans és més que notòria.

Una altra tesi darwinista força rellevant, és, sens dubte, la que defensa la continuïtat evolutiva entre les expressions dels nostres avantpassats i les pròpies de l'espècie humana. Aquesta idea s'adiu plenament amb el que Darwin postulà repetidament respecte als trets morfològics.

Per altra banda, una de les contribucions amb més valor heurístic de l'il·lustre naturalista a l'obra esmentada fou el ben documentat argument a favor de la capacitat innata que tenim els humans per sentir, expressar i reconèixer les emocions "bàsiques" (por, ira, alegria, tristesa, repugnància, entre d'altres), una idea que no es pot evitar de relacionar amb la importància que Darwin atorgà als reflexos i als instints en l'expressió de les emocions, i que, molts d'anys després, ha suscitat múltiples investigacions des de diferents disciplines científiques,

tot un seguit de treballs que han generat encesos debats entre els experts entorn de diversos aspectes de la proposta darwiniana (Rosselló i Revert, 2008).

Alguna cosa semblant ha succeït amb la proposta de Darwin sobre la universalitat en l'expressió i el reconeixement de les emocions a l'espècie humana i en l'absència de diferències qualitatives entre les diverses ètnies. En general, es pot dir que l'essència d'aquestes dues tesis de Darwin, inevitablement relacionades, roman viva i és acceptada, no sense matisos i precisions diverses, per bona part de la comunitat científica actual (almenys pel que fa a les emocions bàsiques) (Rosselló i Revert, 2008).

En un altre ordre de coses, sorprèn, per lúcid, el fet que Darwin ja suggereixi que, en consonància amb el





Figura 7. Segons Darwin, l'expressió i el reconeixement de les emocions eren comuns a les diverses ètnies i cultures. La psicologia de les emocions es fa eco d'aquest postulat tot defensant que existeixen una sèrie d'emocions "bàsiques" que són universals

"falsa" expressió induïda elèctricament. Per altra banda, Darwin també al·ludeix al cas dels actors per defensar la seva proposta, ja que, segons havia observat, quan més intensament representaven un determinat estat emocional (fingint expressions facials i corporals), més possible era que l'actor o l'actriu en qüestió acabàs sentint l'emoció que representava. Aquesta observació primerenca de Darwin quallà dins l'àmbit de la ciència en els anys 60 del segle XX, quan tota una sèrie d'investigadors posaren èmfasi en la investigació d'aquest efecte, tot proposant

que defensà més tard William James, l'expressió emocional influeix sobre la nostra vivència emocional, de manera que aquells que expressen més intensament una emoció, també la senten amb major intensitat. Entre les evidències que esmenta Darwin per donar suport a aquesta hipòtesi, destaquen les relacionades amb els experiments duits a terme per Duchenne, qui, amb l'administració de corrents galvànics que provocaven la contracció de determinats músculs facials, aconseguia reproduir expressions facials semblants a les que apareixen quan sentim determinades emocions: allò realment curiós, i que constituí un dels principals arguments de Darwin per suggerir que la influència emocional influïa en els nostres sentiments, fou que bona part dels subjectes de Duchenne informaven que, quan feia una estona que rebien els corrents galvànics, començaven a sentir una emoció semblant a la que corresponia a la



Figura 8. Falses expressions emocionals induïdes per Duchenne a partir de l'estimulació elèctrica de la musculatura facial. Les imatges apareixen a l'obra de Darwin sobre l'expressió emocional (1872).

l'anomenada "Hipòtesi del Feedback Facial", segons la qual realitzar els gests característics d'una expressió induïda a experimentar-la.

Tanmateix, des del nostre punt de vista, l'aportació amb més prospectiva que féu Darwin a l'obra que ens ocupa, fou de caire metodològic. Així, molts dels mètodes d'investigació que emprà per estudiar l'expressió emocional, encara avui s'utilitzen amb èxit. Els principals mètodes que va ser servir Charles Darwin són:

- 1.- Anàlisi de l'expressió en animals evolutivament propers a l'ésser humà (estudi comparat).



- 2.- Estudi de l'expressió en persones cegues de naixement, en què les expressions facials, per raons òbvies, difícilment són producte de l'aprenentatge.
- 3.- Estudi de l'expressió en nins petits, encara molt poc influïts per factors socials, culturals i educatius.
- 4.- Anàlisi de les expressions en diferents cultures i ètnies.
- 5.- Revisió d'estudis anatòmics i fisiològics
- 6.- Estudi de les emocions experimentades quan s'estimula amb corrents galvànics la musculatura associada a l'expressió facial (Duchenne).

D'aquest ventall metodològic, els quatre primers resulten encara de plena vigència.

### Conclusió

L'obra de Darwin sobre l'expressió de les emocions és una obra peculiar en molts de sentits que no podem explicar aquí amb l'amplitud oportuna. Tanmateix, es pot afirmar que si una gran part de la humanitat considera Darwin com el capper de les teories sobre la dinàmica evolutiva de la vida, aquesta obra contribuï a un reconeixement molt menys generalitzat: el d'haver estat un dels grans precursors de les ciències del comportament, que exercí en el seu moment, i ho torna a fer avui en dia, una notable influència sobre la psicologia: primer fou sobre l'anomenada Psicologia Comparada -una disciplina que naixia a finals del segle XIX ferida de mort, ja que partia de les idees lamarckianes de Darwin-, mentre que, actualment, es palesa especialment en l'àmbit que investiga el procés emocional humà i les expressions facials associades. No obstant el seu èxit inicial, el prestigi i la influència d'aquesta obra de Darwin han passat per destacables alternances. Després de tres dècades daurades -en uns anys en què, en major o menor mesura, un important sector dels homes de ciència es considerava darwinia-, l'obra en qüestió fou pràcticament oblidada fins a la quarta dècada del segle XX. Les raons són múltiples i complexes, però sens

dubte hi influí el progressiu allunyament entre les ciències de la vida i les de la conducta. Des de la perspectiva d'aquella incipient biologia evolucionista, foren motius cabdals tant l'absència del principi de selecció natural, com el desinterès creixent d'aquells biòlegs pels aspectes comportamentals, mentre que, pel que fa a la psicologia, la condemna a l'ostracisme va arribar de mans de tres factors relacionats: el descrèdit del concepte d'instint, el fracàs de la Psicologia Comparada i l'eclosió aclaparadora del paradigma conductista, que deixà de banda els factors innats (i els biològics en general) que afecten la conducta, dedicant-se gairebé exclusivament a l'estudi de l'aprenentatge associatiu en espècies no humanes.

Curiosament, foren els etòlegs, els nous biòlegs de la conducta, els que tornaren atorgar vigència a l'obra en qüestió. Posteriorment, fou la psicologia, un cop superada l'estretor de mires del conductisme, la que, interessant-se de bell nou pels condicionants innats del comportament humà, la reivindicà amb força, esdevenint des de llavors un referent ineludible per a la psicologia de les emocions, per posar just l'exemple més evident.

Així, doncs, tot i que Darwin s'equivocà en recórrer a explicacions de caràcter lamarckià, la consideració dels determinants instintius de les expressions i les diverses contribucions que hem comentat a l'apartat anterior, han fet que, finalment, la seva obra hagi obert molts camins, superant amb escreix el sempre difícil repte de la lluita per l'existència.

### Referències

- Darwin, Ch.R. (1872). *The expression of emotions in man and animals*. London: John Murray Ekman, P., i Friesen, W.V. (1978). *Facial Action Coding System (FACS): A technique for the measurement of facial action*. Palo Alto, CA: Consulting Psychologists Press.
- Rosselló, J. i Revert, X. (2008). Modelos teóricos en el estudio científico de la emoción. A F. Palmero i F. Martínez Sánchez (Coords). *Motivación y emoción*. (pp. 95-137). Madrid: McGraw-Hill. □

# El llenguatge, prova de la unitat de l'espècie

Lluís Barceló i Coblijn,

Grup de recerca "Evolució i Cognició Humana". Universitat de les Illes Balears. <http://evocog.org>

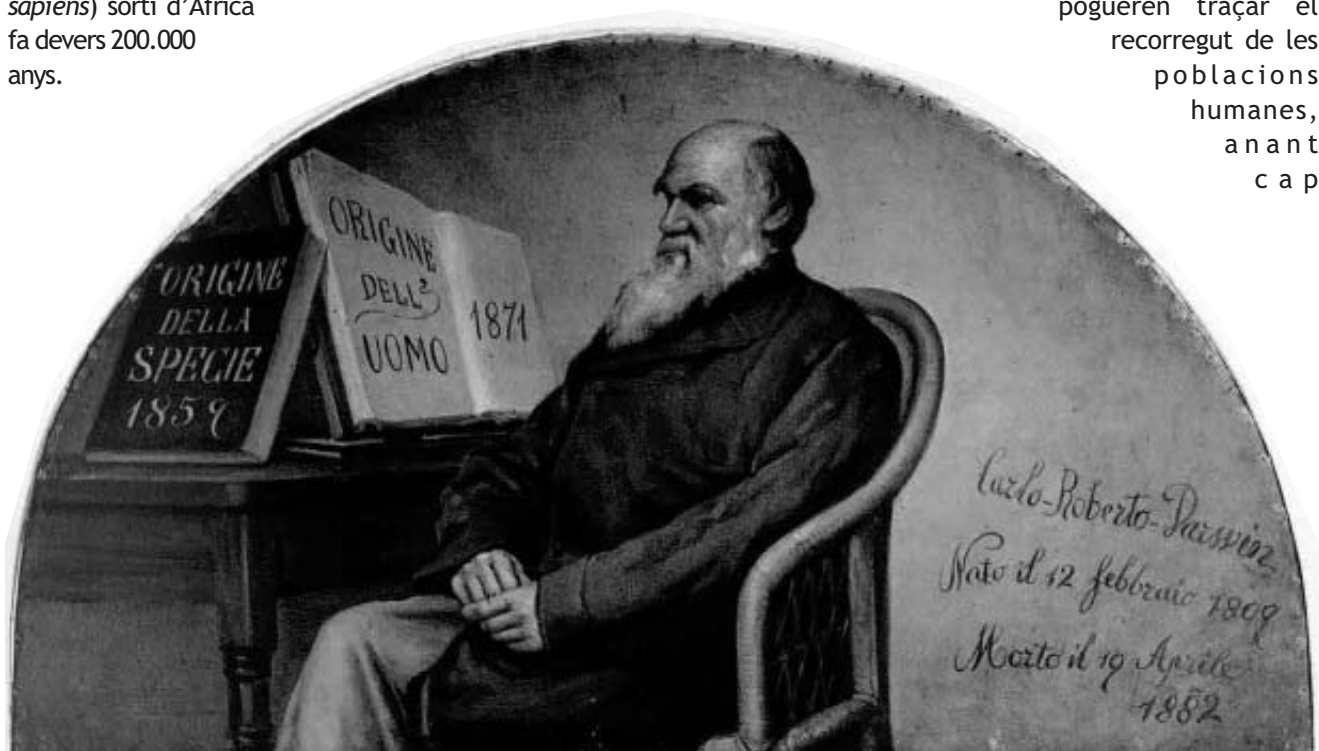
**D**es de fa anys (massa, de fet), sentim comentaris no gaire agradables referents a persones que parlen altres llengües que no són la nostra (o les nostres, depèn dels orígens de cadascú). Això es pot estendre a altres característiques com el color dels ulls, de la pell, l'alçada, fins i tot d'altres purament culturals, com la religió. Una mena de comentaris que, ai las!, arriben a les nostres aules i són imitats pels infants i no tan infants.

El més curiós de tot és que hi ha gent que s'entesta a voler dividir i fraccionar l'espècie humana, marginant-ne uns i sobreposant-ne altres. Això vol dir que els treballs científics no arriben de la manera que haurien d'arribar al gran públic.

D'ençà del treball de Cann *et al.* (1987) bona part de la comunitat científica dóna per bo el fet que l'home (*Homo sapiens*) sortí d'Àfrica fa devers 200.000 anys.

Darwin ja havia posat les primeres pedres amb la seva magna obra, on observava que les espècies existents mantenien una sèrie de relacions de parentiu que per ventura no eren gaire evidents a primer cop d'ull. Va veure que hi havia una connexió entre els primats. Una connexió que es remuntava a milers o milions d'anys; que en un moment donat de la història de les espècies, ximpanzés i humans no existien com a tals, perquè l'ancestor comú que comparteixen encara no s'havia dividit i separat, fent possible l'aparició d'aquestes dues espècies actuals en la història natural. El treball de Cann consisteix en una anàlisi de l'ADN mitocondrial<sup>1</sup> de moltes poblacions del planeta. Això els va permetre localitzar certs patrons comuns entre aquelles persones, i d'aquests en féu grups (*haplogrups*). Varen comprovar que aquests haplogrups també mantenien una relació entre ells, com si fossin

baules d'una cadena formant xarxa (evidentment, no és tan senzill). D'aquesta manera, Cann i col·laboradors pogueren traçar el recorregut de les poblacions humanes, anant cap



<sup>1</sup> Aquell que, en principi, només rebem de la mare, tot i que hi ha rares excepcions d'herència paterna.





enrere, des de la Terra del foc (Xile), des de Sibèria, o des de Lapònia, fins arribar a la meta final (d'inici, de fet): Àfrica.

Avui dia sabem de l'existència de diversos haplogrups. Aquests no tenen cap més transcendència que ser fites, marques que ens ajuden en els estudis de poblacions. No ens fa ni millors ni pitjors, ni tenim qualitats especials. Aleshores, emperò, veiem com la genètica pot ajudar a comprendre dues coses: primer, que fa molt poquet (en termes evolutius) que l'home d'aspecte modern va sortir d'Àfrica; segon, que aquesta petita població de persones (els models més realistes consideren que el grup devia ser d'entre 3.000 a 3.700 persones) ja tenia tot allò que ens fa humans. A l'àmbit orgànic i a l'àmbit cognitiu, ja eren tal com som avui. Alteracions irrisòries, com el color de la pell o dels cabells, són just adaptacions a medis en els quals hi ha una major incidència de la llum solar. Però allò que ens fa humans, totes aquelles característiques que permeten que dos individus s'aparellin i tinguin descendència humana fèrtil i que aquesta descendència faci el mateix més tard, ja hi eren i encara hi són. Som una espècie força jove.

L'esperit de Darwin influí també en altres àrees de la ciència, com la Lingüística. Avui dia, hi ha estudis lingüístics que fan recerca per esbrinar quines són les bases biològiques del llenguatge: la biolingüística

(cf. Jenkins 2001). Com és que els humans, siguin d'on siguin, si són jovenets i es traslladen a una comunitat diferent, qualsevulla, adquireixen sense cap mena de problema la llengua d'aquella comunitat? Com és que un al·lot nat a Formentera, la família del qual s'ha traslladat al Japó, aprèn les llengües d'aquell entorn (japonès<sup>2</sup> o ainu<sup>3</sup>)? La resposta, tan senzilla i alhora tan complicada i problemàtica d'assumir per a segons quines teories, és que el cervell dels humans, en el cas del llenguatge, funciona de la mateixa manera per a tothom. Mentre siguem infants, adquirirem la llengua del nostre

entorn sense problemes, sigui quina sigui i siguin quins siguin els nostres orígens genètics o culturals. Tan se val que la mare parli inuit<sup>4</sup> de Grenlàndia i el pare nàhuatl<sup>5</sup> de l'actual Mèxic.



sota determinades circumstàncies donà pas a aquestes capacitats, segurament fruit de la interacció entre les persones d'aquella comunitat incipient. La biolingüística recull aquestes idees i se centra en l'estudi del llenguatge aportant-hi dades des de la neurologia, la psicologia, la genètica, la història, l'antropologia, la física, les matemàtiques (sobretot de la lògica). La idea és que totes les llengües del món tenen unes característiques bàsiques comunes. Aquestes són compartides per tots els humans, precisament perquè som tan a prop els uns dels

<sup>2</sup> Llengua aïllada. El seu parentiu és molt controvertit i no hi ha encara una família concreta per al japonès.

<sup>3</sup> Llengua aïllada. El gran misteri de la història de les illes del Japó. Se'n sap relativament poc de la seva història, orígens i no té cap família lingüística on ésser assignada. Avui, esllanguint-se. Hi arribà molt abans que els japonesos.

<sup>4</sup> De la família ameríndia anomenada esquimo-aleuta. Hi haurien arribat en la tercera i darrera onada d'immigrants humans, a peu, travessant la regió de Beríngia (avui sota la mar).

<sup>5</sup> De la branca uto-asteca de la família asteca-tanoana.

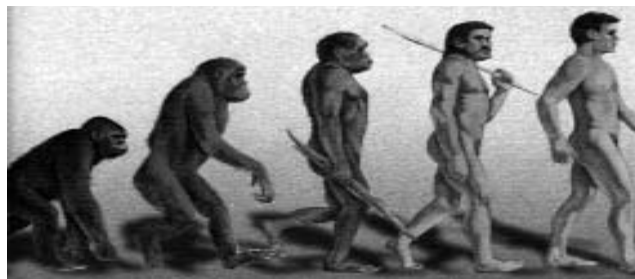
Any Darwin a les Illes Balears  
 celll  
 Darwin

altres en termes evolutius, és a dir, que no és possible que hi hagi una llengua humana que un humà en condicions normals no pugui aprendre.

Les llengües humanes parteixen del mateix grup de principis estructurals. No hi ha cap comunitat, enlloc, que tengui una llengua amb propietats que cap altre humà no pugui adquirir. Això tan evident, molt sovint no es té en compte. Una altra cosa és la distància evolutiva entre les llengües. És clar i evident que per a nosaltres, catalanoparlants, és molt més fàcil d'aprendre una llengua romànica (e.g. romanx), que no una germànica (e.g. frisó); o una indoeuropea (e.g. feroès), que no una ameríndia (e.g. lakota). Així com les poblacions s'han escampat pel planeta i això ha provocat la divergència en petits aspectes de la morfologia humana, el mateix ha passat amb les llengües (Cavalli-Sforza et al. 1988).

Un infant se sol considerar lingüísticament adult a partir dels 5 o 7 anys (depèn dels autors). A més a més, sabem que si un infant no desenvolupa el seu llenguatge, passa com amb els ulls que no reben llum en nàixer: l'òrgan s'atrofia i mai més no es desenvolupa com està previst al seu codi genètic. Això va inspirar Chomsky en parlar de l'òrgan del llenguatge. Una capacitat per a la qual tots, pel fet de ser humans, hi estam preparats, però que necessita de l'estímul extern (de la comunitat) per a poder desenvolupar-se. En cas contrari, l'infant podria no ésser capaç mai més de parlar com la resta, o, en el millor dels casos, tendria deficiències lingüístiques irreparables.

Estam preparats per a parlar, cosa que el mateix Darwin ja va observar, quan deia al seu *Descent of Man*, que "l'home té una tendència instintiva per a parlar", o que "el pensament i la capacitat d'enraonar necessita del llenguatge" (això ho sintetitza perfectament el verb català "enraonar", usat com a sinònim de "xerrar" a diverses contrades continentals). Les diferències entre experts en el tema sobre l'origen d'aquesta facultat del llenguatge, de com es desenvolupa en l'infant, poden ésser més o manco discrepants. Emperò, els fets que, si la llengua és humana<sup>6</sup>, la podem



aprendre, i que tenim un temps límit en la nostra infantesa per desenvolupar el llenguatge com a capacitat cognitiva, són universals per a tota l'espècie *H. sapiens*. Un altre fet és que aquest accés (diguem-ne "gratuit") a les llengües té una "data de caducitat". Llavors ens costa pena i matrícules a les escoles d'idiomes, poder aprendre una altra llengua. Evidentment, si és una llengua propera a la nostra, aprofitarem tot allò que ja en sabem (molt més del que en som conscients) per aprendre la segona. Aquest fet, també és universal.

Tots aquests estudis tenen de manera inevitable el segell de Darwin al darrere. La seva teoria sobre els orígens comuns dels homes, sobre com les espècies s'expandien, influïren de manera espectacular en la visió que hom tenia de les llengües. Aquestes són una prova més de la unitat de l'espècie, un aspecte que la nostra societat actual menysté de manera continuada, actitud que hauria d'ésser treta de soca-rel.

## Referències

- Cann, R. L., Stoneking M., & Wilson, A. C. (1987). Mitochondrial DNA and human evolution. *Nature* 325 (6099), 31-6.
- Cavalli-Sforza, Luigi Luca, Piazza, A., Menozzi, P., & Mountain, J. (1988). Reconstruction of human evolution: bringing together genetic, archaeological, and linguistic data. *Proceedings of the National Academy of Sciences of the United States of America* 85 (16), 6002-6006.
- Jenkins, Lyle (2001). *Biolinguistics*. New York. Cambridge University Press. □

Nota: Aquest treball ha comptat amb el suport del projecte HUM 2007-64086 del *Ministerio de Ciencia e Innovación*.

<sup>6</sup> N'hi ha d'altres, d'artificials, que estan basades en uns tipus de gramàtiques que les fan més assequibles per a les màquines.

# L'esperança segons Darwin

Cristian R. Altaba,

professor associat del Departament de Filosofia i Treball Social de la Universitat de les Illes Balears

Sovint aflora una idea prou estesa a la nostra societat mil·lenarista, segons la qual la perspectiva darwinista de la vida condueix a un fatalisme incòmode: la crua naturalesa seria un agent destructor i negatiu, enemic de l'essència de l'individu que exhorten les lletres i les humanitats. Aquesta visió va acompanyada en general de la percepció que l'ésser humà és en el fons egoista i dolent, cruel i violent... i com a exemple demostrador es proposa qualsevol desgràcia que hagi fet titulars. Però és realment això el que ens diu Darwin?

Les lectures massa superficials, i fetes a través de prismes massa ideològics, han donat una gran varietat d'aplicacions del mateix terme "darwinisme". Així, des dels anarquistes bakunians fins als hipercapitalistes neoconservadors, seria difícil trobar un bocí del ventall polític que no hagi reclamat com a pròpia la suposada base científica que els donaria la teoria darwinista. Aquesta

observació obliga a posar en dubte qualsevol aplicació de l'evolució a les societats humanes, i permet alhora cercar l'aplicabilitat de les idees de Darwin a la humanitat.

Comencem per la violència, que preocupa tots els docents. Tantes vegades s'ha dit i justificat, que sembla correcte acceptar l'agressivitat desfermada com si fos l'estat natural dels humans. Malgrat tot, no sembla pas que sigui un tret inevitable del caràcter humà. La neurobiologia actual, mitjançant experiments basats tant en l'enginy com en la ingenuïtat, i mitjançant l'observació directa de l'activitat cerebral, està fent grans avenços en qüestions que fins ara eren el regne de l'especulació. Així, s'està descobrint com arribem a percebre el dolor, i també quins són els desordres que causen la incapacitat de sentir el dolor d'altri. Quan diem "me sap greu", suposant que no hi hagi hipocresia, és perquè realment sentim dolor per la pena d'una altra persona... encara que el mal no el sofrim directament. El mecanisme està en unes cèl·lules cerebrals descobertes fa molt pocs anys, que s'activen quan tenim percepció del mal aliè: són les "neurons mirall". Aquesta capacitat de sentir pels altres és probablement la base biològica de l'empatia, que per tant no és una simple entelèquia. És possible que les actituds violentes siguin desordres d'aquest mecanisme d'empatia... i això voldria dir que la violència es pot inculcar. Per als mestres, és ben clar que un ensenyament basat en la violència genera persones violentes. Ara la biologia ens diu que pot existir un fonament per a la creença, compartida pel mateix Darwin, que una educació harmoniosa i amb valors contribueix decididament a la formació de persones sociables i saludables.

La violència individual es podrà modular tal vegada, però hi ha moltes persones que opinen que la guerra és natural. Aquesta idea guanya adeptes quan es vesteix de científisme i pretén justificar la violència organitzada amb arguments evolutius. Fonamentalment, es tracta d'assenyalar la violència extrema que explota episòdicament en les societats de ximpanzés, els nostres cosins germans. Els





Any Darwin a les Illes Balears  




ximpanzés són molt semblants als humans en diversos aspectes, entre els quals hi ha la capacitat d'organitzar-se per atacar i matar els seus semblants. Però abans de dur gaire lluny aquesta comparació, convé tenir en compte els altres simis. Els gorilles i els gibons no mostren cap component d'aquesta violència. Els orangutans, de caràcter més variable, són violents de vegades, però a la seva manera peculiar i individualista. Els bonobos, que són tan a prop de nosaltres com els ximpanzés, formen societats cohesionades i extremament pacífiques. Cap anàlisi evolutiva, basada per força en la comparació entre espècies, ens podria assegurar que la guerra és natural. En canvi, tota l'evidència apunta que durant la major part de la

nostra història evolutiva fórem pacífics. La naturalitat de la guerra, doncs, queda greument qüestionada pel llegat de Darwin.

Si no podem afirmar que l'ésser humà és cruel i violent, encara podríem recórrer a l'egoisme. Aquest és justament el punt crucial del pessimisme d'arrel suposadament darwinista, perquè a fi de comptes hem sentit a dir tantes vegades allò de "la supervivència del més fort", o no? El que passa és que aquesta és una expressió desafortunada, més ideològica que no científica: el que importa per a l'evolució no és realment una cosa tan tangible com qui sobreviu, sinó allò més subtil de qui deixa més descendents a la propera generació. Aquest diferencial reproductiu posa en marxa la selecció natural, que és el gran descobriment de Darwin. Ara bé, en el cas d'animals altament socials com nosaltres, una estratègia egoista no té gaire possibilitats de prosperar, perquè sense cooperar dia a dia no es poden criar i educar infants. I aquesta necessitat de cooperar és la base de la sociobiologia, una de les herències de Darwin més controvertides, mal enteses i mal explicades: simplement, els animals com nosaltres necessiten tenir una base biològica molt forta en el seu comportament altament social.

El que resulta curiós, vist des d'una òptica profana, és que la biologia evolutiva ens hagi d'ensenyar ètica. Doncs sí, justament perquè ara estem aprenent que la conducta empàtica, pacífica i cooperativa forma part dels fonaments del nostre ésser. Gràcies al llegat de Darwin, podem començar a copsar que no som esclaus del passat ni del destí, que no som inevitablement cruels ni violents ni egoistes... Que l'esperança existeix i és al nostre abast. □

Ha organitzat:

Han patrocinat:



Universitat de les  
Illes Balears

 **Obra Social**  
SA NOSTRA Caixa de Balears



# Integrar o separar?

Àngels Cardona Palmer,  
responsable de la Secretaria de la Dona de l'STEI-i

**D**arrerament es torna a debatre en la nostra societat un tema que semblava ja enterrat malgrat l'argumentació que ara es dona, que respon a paràmetres diferents.

La institució escolar té quatre funcions importants: la de perpetuar un determinat model de societat amb la seva ideologia, la d'esser un motor de transformació social, la de transmissora de coneixements i la de socialitzar els nostres infants. La primera funció podria considerar-se com a conservadora i immobiliària si no fos perquè el pensament humà evoluciona i la societat, afortunadament, avança cap a sistemes més oberts cap a les noves realitats.

La significació de la institució escolar com a culpable de canvis profunds cap a models socials més justs i equitatius, també es indiscutible. Actualment, la transmissió de coneixements experimenta una gran revolució a causa dels mitjans informàtics, sense que per això, es dejecti el contacte humà tan necessari i imprescindible. El que no canviarà mai és l'aspecte socialitzador de l'escola com a tal. Si feim una ullada cap enrere que ens ve al record, la fórmula de l'àrea del cercle o aquella companya amb la qual vàrem passar les millors estones?

Dins una societat plural, multiètnica, sexista, jerarquitzada i amb desigualtats econòmiques tan fortes, el primer

manament hauria d'esser el de la INTEGRACIÓ dels seus membres, si no volem la divisió i la creació de guetos, amb els perills que això comporta com hem vist recentment en el país francès. Tradicionalment, un dels motius de segregació important ha estat el que ha existit entre dones i homes. La Història ens mostra l'evolució de la institució escolar respecte a la separació de nines i nins dins les aules:

L'any 1857, amb la Llei Moyano, es generalitza l'ensenyament per a nines de sis a nou anys, això sí, amb continguts diferents als dels nins. L'escola mixta va esser una realitat durant la Segona República i es va prohibir més tard, del 1936 al 1970 per la repressió i la manca de llibertats de la dictadura que, a més, col·locava les dones en un lloc d'inferioritat respecte als homes, destacant la seva tasca de mares i esposes, remarcant la seva minusvalidesa personal, intel·lectual i laboral.

Amb el final de la repressió franquista, l'any 1970, es generalitza l'ensenyament mixt en tots els centres escolars públics i l'any 1984 es prescriu l'obligatorietat d'aquest tipus d'ensenyament en tots els centres públics i privats concertats.

La Constitució marca la no discriminació per raó de sexe, raça o religió i en la darrera Llei d'educació, la LOE, es parla





## “...no és suficient l'ensenyament mixt perquè nines i nins visquin en igualtat dins les aules.”

del foment de la igualtat efectiva entre dones i homes; si bé cal esmentar que abans de la LOE, quan es va intentar posar en marxa la LOCE, s'havia suprimit la paraula “sexe” en l'enumeració de discriminacions. Sens dubte era una maniobra preparatòria del partit en el poder per donar pas als centres segregats, maniobra que es va poder desbaratar per mitjà d'una esmena del nostre sindicat que afortunadament va ésser acceptada.

És l'ensenyament mixt l'eina millor per arribar a una igualtat de condicions entre nines i nins dins les aules escolars? Seria millor separar nines de nins per obtenir millor rendiment acadèmic i aconseguir major tranquil·litat i disciplina dins la classe?

A la primera pregunta podríem contestar que no és suficient l'ensenyament mixt perquè nines i nins visquin en igualtat dins les aules. La construcció desigual i jerarquitzada dels gèneres provoca un dèficit de ciutadania. En la nostra societat,

també en els centres educatius, malgrat tots els avenços, que han estat molts, continua pesant la construcció social heretada. Encara subsisteix la idea de complementarietat en què les dones estan situades en un lloc subsidiari respecte als homes, que dóna lloc a un ordre jeràrquic entre els sexes, amb els deures de la cura d'infants i altres persones dependents a la sola responsabilitat de les dones, amb un destí social diferent, amb l'argumentació de capacitats, aptituds i actituds dissemblants, suposadament naturals.

Com a conseqüència constatem la desigualtat de sous entre dones i homes per a la mateixa feina, l'atur més generalitzat, les morts de tantes dones a mans de les seves parelles, la manca de dones en els llocs de poder, el tràfic i l'esclavatge de dones en el món de la prostitució, i tot això en el món occidental, no parlem del que passa en altres països subdesenvolupats, allà on les dones són considerades com objectes que pertanyen als homes i per tant, sotmeses a ús i abús.

Es varen tardar molt segles perquè l'església acceptàs que les dones teníem ànima, més tard, el fetus si era d'un nin, tenia consideració d'humà molt més prest que si era nina i no fa tant de temps, històricament parlant, l'any 1942, Pilar Primo de Rivera deia: “Las mujeres nunca descubren nada; les falta, desde luego, el talento creador, reservado por Dios para inteligencias varoniles; nosotras no podemos hacer nada más que interpretar, mejor o peor, lo que los hombres nos dan hecho”. Totes aquestes consideracions, volen establir els arguments per justificar la subordinació i la violència. Aquest dèficit de ciutadania encara existeix.

**“Existeixen nombrosos estudis que proven que no es tracta de la mateixa manera les nines que els nins, que no se les educa igual...”**





La inclusió de les nines dins una escola pensada per als nins amb la ideologia patriarcal dominant, no crea les garanties suficients perquè es desenvolupin en total igualtat. És necessari en primer lloc, desmascarar fals miratges: “la igualtat existeix”, “les nines que serveixen arriben allà on volen”, “les nines tenen les mateixes oportunitats que els nins”, “tot és qüestió de capacitats”... Existeixen nombrosos estudis que proven que no es tracta de la mateixa manera les nines que els nins, que no se les educa igual, que els nins ocupen més temps dins l’horari escolar, que reclamen més atenció de la professora o del professor, que ocupen més espai, per exemple, en el pati de joc encara que sigui amb l’excusa del futbol, relegant les nines a un lloc raquític amb perill de rebre una pilotada.

Tampoc no es valoren les aptituds ni les actituds considerades “típicament femenines” com la capacitat de consens i de negociació, enfront de la confrontació, ni existeixen patrons femenins de referència en els llibres d’estudi en què les dones il·lustres hi són absents, ni es valoren les tasques que tradicionalment s’adjudicaven a les dones com són la cura de la

llar ni el manteniment de les relacions afectives. Per tot això, l’educació mixta no és suficient, ja que és necessària una escola COEDUCADORA en què es generin canvis profunds per contribuir a un canvi de construcció de la identitat.

Què vol dir coeducar? Coeducar vol dir enllestir un tipus d’educació en què es doni un desenvolupament personal amb independència del sexe, amb models amplis, sense subjeccions a arquetips heretats injusts i jeràrquics, allà on els homes es veuen obligats a esser competitiu, allà on se’ls priva de l’accés als sentiments; allà on les dones se senten inferiors i insegures, allà on les dones se senten culpables, si no s’ajusten a un patró determinat, allà on no es valoren les seves aportacions.

Disposam de suports a la coeducació en les nostres lleis. A la LOE es diu que seran centres d’atenció preferent que treballin la coeducació; també s’esmenta la necessitat de l’existència d’una persona formada en igualtat en els consells escolars de cada centre (mesura que, a hores d’ara, no es du a terme en la nostra Comunitat). A





la Llei per a la dona de la Comunitat Autònoma, a l'article 8 es diu:

“L'Administració de la comunitat autònoma de les Illes Balears, en l'àmbit de les seves competències, ha de garantir la pràctica de la coeducació...”. I l'article 13: “No s'han d'admetre en els centres docents sostinguts amb fons públics o privats desigualtats entre l'alumnat sustentades en creences, ideologies, tradicions o pràctiques consuetudinàries transmissores, directament o indirecta, d'una distribució estereotipada de papers entre els sexes...”.

L'argumentació sobre que existeix una recomanació de l'ONU a favor de l'ensenyament separat està datada l'any 1971, podríem dir que està obsoleta, a més, l'ONU no legisla, tan sols recomana. La darrera manifestació sobre aquest tema ha estat el mes d'abril. La Internacional de l'Educació, en la seva Comissió d'Igualtat, ha emès una resolució en el sentit de donar preferència a l'ensenyament mixt i coeducador. Respecte a la segona qüestió de si seria millor separar nines de nins per aconseguir millor rendiment acadèmic o més tranquil·litat dins les aules, la respondré amb una altra pregunta: Quaranta anys d'aules segregades, varen provocar una millor educació i avenços per a les nines? I per als nins?

Curiosament, en alguns països nòrdics, pioners en el desenvolupament dels drets de les dones, els grups feministes varen reflexionar sobre el fet de separar les nines i els nins dins les aules, perquè les nines poguessin estar més a gust sense molèsties dels seus companys més immadurs, menys feiners i més indisiplinats.

Des d'un altre caire, un altre dels llocs on l'educació segregada es va posar en marxa, va ésser als EUA, a

**“Curiosament, la pau dins les aules sembla que s'aconsegueixi separant nines de nins, una altra vegada recau sobre el sexe el fet diferenciador.”**

càrrec de l'Administració Bush a l'escola pública. Es diu que separant nines de nins en centres d'alta conflictivitat es pot pacificar el clima de la classe. Si seguim aquest raonament, podríem fer-nos també les preguntes següents:

Seria factible en comunitats xenòfobes i amb problemes de convivència entre races, separar per exemple, negres de blancs? Per millorar la productivitat i el rendiment acadèmic, seria convenient separar l'alumnat segons el coeficient intel·lectual? Seria convenient tenir separades les classes socials a fi i efecte que els infants es relacionin amb els seus iguals i no hi hagi enveges ni desequilibris? Curiosament, la pau dins les aules sembla que s'aconsegueixi separant nines de nins, una altra vegada recau sobre el sexe el fet diferenciador. No serà que se cerquen nous arguments per a un vell i arcaic principi?

En el nostre país, les escoles segregades pertanyen, quasi en la seva totalitat, a congregacions religioses conservadores, allà on es practica una doble segregació: les nines amb professores i els nins amb professors, no s'entén si també és per motius pedagògics. Tanmateix, si hi ha mares i pares que desitgen aquest tipus d'ensenyament per a les seves filles i fills, no hi ha cap problema, ja que poden tenir les seves escoles, això sí, sense que el seu cost recaigui en les butxaques de la ciutadania.

Com hem dit al principi, l'escola és un element socialitzador per excel·lència.

Quin sentit té separar el que en la nostra vida quotidiana no ho està ni ho vol estar?

Seria millor intentar l'aventura d'un canvi profund, de la creació d'un ambient on dones i homes se sentin a gust, compartint espais, pors i il·lusions, aprenent els uns de les altres i viceversa. Un espai ric i multifacètic en valors com el respecte i la convivència.

Tenim un dèficit de ciutadania encara pendent; és precís i urgent el canvi. □

# EL CEDAW, l'Informe "Sombra" i la difícil igualtat entre dones i homes

M. Neus Santaner,  
membre del Consell Plenari de l'STEI-i.

Fa poc el govern espanyol va presentar l'informe que fa referència a les actuacions que ha dut a terme a l'àmbit de la no discriminació contra la dona. Aquest informe s'exposarà el proper 22 de juliol a Nova York davant el CEDAW. Aquest és un organisme que depèn directament de l'ONU. Va ser creat a Nova York el 18 de desembre de 1979 amb l'objectiu d'eliminar totes les formes de discriminació contra les dones. Aquest comitè està format per vint-i-tres persones elegides per sufragi universal d'una llista presentada pels respectius estats que formen part de l'ONU. El seu mandat és de quatre anys. I cada quatre anys els estats membres han d'informar de com s'ha treballat a favor de la igualtat entre homes i dones i en contra de la discriminació contra elles.



L'Estat espanyol va ratificar formar part del CEDAW el desembre de 1983, i el BOE de 21 de març de l'any següent ho publicà, però amb una reserva, la que fa referència a la successió a la Corona. No és la primera vegada que Espanya presenta el seu informe davant el CEDAW, així ho va fer els anys 1985, 1989, 1995, 1998 i 2002. El pròxim a presentar és el sisè i, abasta les actuacions realitzades entre 2004 i 2007. S'hi presenten els avanços aconseguits en matèria d'igualtat entre dones i homes d'acord amb els manaments continguts en el text de la Convenció, els

compromisos derivats de la Plataforma d'Acció adoptats en la IV Conferència Mundial de la Dona de Beijing (1995) i dels compromisos derivats de la Sessió Especial de l'Assemblea General ("Dones 2000: Igualtat entre els gèneres, desenvolupament i pau en el segle XXI) de juny de 2000, així com dels Objectius del Mil·lenni i la Cimera Mundial 2005, i tot això, també dins el marc de la legislació i polítiques de la Unió Europea. És un informe descriptiu on es recullen les actuacions, des de tots els àmbits governatius, des de tots els ministeris, des del d'Interior fins al d'Agricultura, amb les dades estadístiques dels pressuposts invertits, dels resultats obtinguts que han estat mesurables i dels avanços de les dones en els àmbits de la política, del poder judicial, econòmic, de l'empresa, dels estudis, etc., a l'Estat espanyol.

**"La violència sexual, física, psicològica, mèdica, judicial, econòmica, política i econòmica se segueix produint."**

Malgrat que durant el període del darrer Informe s'ha aprovat la Llei Orgànica per a la Igualtat efectiva de dones i homes, que és una autèntica llei codi de caràcter integral que introdueix la igualtat de tracte i d'oportunitats entre dones i homes en





totes les esferes de la vida, especialment en l'esfera política, civil, laboral, econòmica, social i cultural, en totes les actuacions de les administracions públiques, que respon al principi de transversalitat de gènere, i que, també en aquest interval, s'ha aprovat la Llei de Conciliació de la vida laboral i familiar i de tot un seguit de desplegament normatiu, a pesar de tots els objectius marcats, encara estam a anys llum d'aconseguir-los.

Els comportaments socials unes vegades canvien molt ràpidament i altres, com és el cas de la consecució de la igualtat entre dones i homes, són lents i massa sovint es troben amb moltes traves que ho impedeixen, tant per part d'homes com de dones.

Tornant a l'informe, s'ha de dir que ha estat realitzat per l'"Instituto de la Mujer", que depèn del Ministeri de Treball i Afers Socials, mitjançant la Secretaria General de Polítiques d'Igualtat. També hi han participat les diferents comunitats autònomes que hi han aportat les seves actuacions. S'hi han recollit les conclusions d'estudis, jornades, seminaris... d'organitzacions i institucions preocupades pel tema de la igualtat entre persones. Així, des de l'àmbit sindical, l'informe recull les aportacions fetes a les jornades titulades "Sindicadas" on hi participaren, a més de dones sindicalistes de les dues centrals majoritàries de l'Estat espanyol, dones de l'STEI-i que feren les seves aportacions i demandes referides a diversos àmbits laborals i educatius amb el denominador comú de millorar la igualtat en els seus respectius sectors.



## L'Informe Paral·lel: "Sombra"

Aquest informe és el paral·lel al del govern espanyol i té com a finalitat ressaltar els aspectes positius i els negatius de la feina que s'exposa per part del govern espanyol. S'ha duit a terme per un conjunt d'organitzacions que formen la "Plataforma Impacto de Género ya", i, també, serà presentat a Nova York al CEDAW.

### **"...no s'actua per eliminar la discriminació contra les dones a tots els àmbits i amb els mitjans apropiats..."**

De "Sombra" en destacam:

A) La reflexió que fa de la situació actual. Que a pesar que les dones a l'Estat espanyol són més del 50 per cent de l'alumnat universitari, que representen el major percentatge d'accessibilitat a l'ocupació, que s'han aprovat tota una sèrie de lleis que tenen com objectiu la igualtat; malgrat tot això, persisteixen els estereotips de gènere i la discriminació contra les dones es fa evident en molts d'aspectes de la vida:

1. La divisió del treball per sexe i la no coresponsabilitat dels homes, Estat i empreses es manté.
2. La violència sexual, física, psicològica, mèdica, judicial, econòmica, política i econòmica se segueix produint.
3. El sistema educatiu no es basa en la coeducació.
4. Els mitjans de comunicació i la publicitat són sexistes, no són controlats ni sancionats com cal.
5. Persisteix la feminització de la pobresa. Una de cada tres dones majors de 65 anys viuen en la pobresa.



6. Es fa un escàs reconeixement social de les feines que tenen a veure amb l'atenció i cura de les persones que condueixen a una discriminació i segregació laboral que es manifesta en el salari, en els contractes, en el lloc de feina, en les professions, i s'aguditzada en les dones de l'àmbit rural i en les immigrants, provocant molt sovint exclusió social.

B) La preocupació manifesta i la denúncia dels incompliments que es fan a l'Estat espanyol dels principis bàsics del CEDAW. N'esmentaré alguns: no s'actua per eliminar la discriminació contra les dones a tots els àmbits i amb els mitjans apropiats i no es garanteixen els drets humans i les llibertats fonamentals a totes les dones. No s'adopten totes les mesures necessàries per tal de modificar els patrons de conducta que perpetuen les desigualtats de gènere entre homes i dones. No existeixen mesures apropiades per tal d'eradicar la tracta de dones. Manca una representació equilibrada i efectiva de les associacions de dones, tal com indica la Llei d'Igualtat. No s'estan adoptant les mesures necessàries per evitar la discriminació a l'esfera de l'educació ni en la del treball, ni en la sanitària, ni en l'econòmica...

L'STEI-i i la Confederació d'STEs han participat en l'elaboració d'aquest informe paral·lel i són les organitzacions que s'han encarregat dels aspectes educatius de "Sombra". I en destacam alguns aspectes:

a) El tractament que es fa de l'educació infantil a l'Informe oficial, que presenta aquesta etapa com un servei d'atenció i cura dels nins i les nines com si es tractàs d'un subministrament de serveis socials de suport, únicament i exclusivament assistencial, sense caràcter educatiu. Això quan és imprescindible donar-li en aquesta etapa (com ho fa la Llei Orgànica de l'Educació, LOE), un caràcter educatiu i formatiu, ja que, si no es fa així es perd l'oportunitat de consolidar una etapa educativa

fonamental per al desenvolupament integral de nins i nines. A més, cal incentivar des d'edats primerenques els aspectes de convivència en igualtat. Prova d'això, són els resultats en països que ho duen a terme des de fa dècades. L'educació infantil és una etapa de la vida on ja es condiona la convivència en igualtat del futur dels nins i les nines que seran la nova ciutadania.

## **“No existeix cap control dels materials i els llibres de text que publiquen les editorials i que d'una manera o altra són còmplices de la pervivència dels estereotips sexistes.”**

b) D'altra banda, no s'entén l'anunci del govern central d'un Decret per tal d'habilitar persones amb experiència per treballar amb infants de 0 a 3 anys i persones dependents (referint-se a les mestresses de casa). Així, es torna a deixar en mans de les dones l'atenció de menors, majors, persones discapacitades i la resta de dependents, com tradicionalment se'ls ha condemnades a fer-ho.

c) En relació amb l'anterior, la LOE ha exclòs l'etapa de l'educació infantil de les administracions educatives i l'ha deixada en mans dels ajuntaments, entitats privades i altres organismes que li donen quasi exclusivament un caràcter assistencial. Tot això ha derivat en grans diferències i cada CCAA ha decidit lliurement dotar o no de caràcter educatiu el primer cicle de l'Educació Infantil.

d) D'altra banda, "Sombra" treu a la llum l'"oblit" de l'Informe de l'Estat espanyol que fa referència als col·legis concertats, és a dir, mantinguts amb fons públics, que discriminen l'alumnat per raó de sexe.



- e) La Llei Orgànica de l'Educació estableix que els Consells Escolars han de estar dotats amb persones responsables d'Igualtat, per tal que des de l'àmbit participatiu bàsic de la ciutadania es treballi. Tres anys després de l'aprovació de la Llei, encara a la majoria de CCAA no la tenen.
- La majoria d'associacions de mares i pares dels centres escolars són formades quasi exclusivament per mares, i igualment els consells escolars. Curiosament els pocs homes que hi pertanyen solen ocupar càrrecs directius. No s'han establert mesures que permetin dur a terme canvis.

- f) La Llei Orgànica per a la igualtat efectiva entre dones i homes aborda el principi d'igualtat, no obstant aquesta no s'acompleix en la mateixa mesura a totes les CCAA, ja que no existeixen mecanismes de control que permetin el compliment efectiu de les lleis i no siguin només simples redactats que no tenen efectes reals. Així, per exemple, "Sombra" es refereix als següents fets:

- No existeix cap control dels materials i els llibres de text que publiquen les editorials i que d'una manera o altra són còmplices de la pervivència dels estereotips sexistes. No hi ha cap anàlisi ni control dels materials que fan desaparèixer la presència de les dones i la seva contribució i aportació a les diferents branques del coneixement.
- No existeix cap mesura de control, ni polítiques adients per tal de promoure i potenciar la presència equilibrada de dones i homes en els òrgans de govern dels centres educatius.
- No es promou la formació del professorat en matèria d'igualtat, especialment en algunes CCAA.
- No existeix cap model de Pla d'Igualtat a cap Conselleria d'Educació. Cal que s'inclogui una assignatura referent a igualtat de gènere o perspectiva de gènere en el currículum de totes les titulacions universitàries, especialment en aquelles que condueixen a la docència, on es desenvolupi i s'estudiï la importància de la coeducació.

**“...el que és vertaderament necessari és que aquestes iniciatives serveixin perquè la ciutadania, dones i homes, treballin per aconseguir la igualtat real...”**

Perquè la llista no sigui més extensa, s'ha d'esmentar que l'Informe, a l'apartat d'educació, tampoc no fa referència específica a la nova assignatura "Educació per a la ciutadania" i al fet que en moltes CCAA l'hagin dinamitada per motius ideològics. Assignatura que inclou la temàtica de la igualtat.

L'informe "Sombra" acaba en l'apartat de conclusions i propostes per tal d'aconseguir els objectius del CEDAW. Recalquem la darrera, la que fa referència a intensificar els esforços per divulgar la informació sobre aquest Comitè, que sigui una realitat, el vertader compromís de l'Estat espanyol amb la igualtat de gènere i, que es reforcin el seus mecanismes de control i seguiment contra la discriminació a les dones.

No podem deixar d'esmentar les importants iniciatives que l'informe oficial descriu, però el que és vertaderament necessari és que aquestes iniciatives serveixin perquè la ciutadania, dones i homes, treballin per aconseguir la igualtat real i, això serà possible si entre totes i tots ens hi posam, començant per l'Estat i resta d'institucions, públiques i privades. □



# Ens les posam, les ulleres violetes?

Catalina Thomàs Galmés Vellibre

**U**na experiència cent per cent enriquidora: aquesta és, al meu parer, la definició de la Universitat d'Estiu d'Estudis de Gènere 2009. Cinc dies de juliol dedicats a realitzar tallers, xerrades, conferències i diàlegs amb un fil conductor comú: repensar el feminisme.

El feminisme com a teoria política -i no com a moda o com a reivindicació suposadament superada- ha tengut al llarg dels darrers 50 anys molts noms propis de dona. Avui som hereves agraïdes de la feina de moltes persones que varen lluitar i ho segueixen fent per tal que l'apoderament femení sigui una realitat no només reflectida damunt una Llei, sinó viscuda dins la quotidianitat.

Tenguérem l'enorme plaer de poder escoltar la conferència inaugural d'Amelia Valcárcel, catedràtica de la UNED i membre del Consell d'Estat. Darrerament ha publicat *Feminismo en el mundo global* i ens en donà unes pinzellades, certament carregades d'una fina ironia. Destacà el paper d'Eleonor Roosevelt en el naixement, l'any 1948, de la Declaració Universal dels Drets Humans, un document bàsic que no fou portada de cap diari i que constitueix el programa base del feminisme sufragista, un manual d'instruccions de com ha de ser una vida digna.

**“Els totalitarismes necessiten assegurar-se la submissió femenina per poder mantenir-se.”**

La situació de les dones arreu del món és una realitat molt divergent. El diferencial que existeix entre el nombre d'homes i de dones a països com Índia, Pakistan o la Xina és un avís de la fragilitat de la pau



planetària. En aquests països és una veritat absolutament inqüestionable que l'home és millor que la dona. A l'Índia, tenir una filla és *tenir una pedra*: la família de la dona haurà de pagar una dot a la família del marit i, a més a més, perdrà la filla com a força organitzadora i de treball.

Tenim a l'Estat espanyol una Llei de Paritat que és palesa en els càrrecs ministerials, en els quals el 50% és una realitat. Però, no obstant això -constata Valcárcel- si davallam una mica en l'escala jeràrquica, els percentatges no són igualitaris. Quantes dones dirigeixen a l'Estat espanyol els grans diaris? Quantes periodistes d'opinió són líders dels mitjans? Quantes autores trobam en els museus? Qui dirigeix la investigació universitària? Quantes líders religioses coneixem?

Els totalitarismes necessiten assegurar-se la submissió femenina per poder mantenir-se. El problema és que avui la submissió ja no és quelcom

espontani (com diu la catedràtica, *no ve de sèrie*)... i desfer-se dels privilegis ancestrals no és gust de ningú. Per això el feminisme troba tantes dificultats i resistències.

Un repte bàsic del nou feminisme és la incorporació dels homes al projecte d'equitat de gènere (existeixen moltes associacions d'homes igualitaris, com *Hombrecitos de madera*) en una societat en què el model masculí és el dominant i estableix els paràmetres de relació i de convivència. Un exemple clau de la idea que els individus *som*, independentment del nostre sexe biològic i de la nostra assignació de gènere és la pel·lícula *Orlando*, dirigida per Sally Potter l'any 1993 i que poguérem veure dins el marc d'aquesta Universitat d'Estiu. És una pel·lícula diferent, original i no subjecta a les regles bàsiques d'espai i de temps: Orlando viu al llarg de quatre segles, al principi com a home i després com a dona. És irrellevant - o no tant?- perquè ell o ella és, senzillament, una persona.

Un dels plats forts de la Universitat d'Estiu han estat els tallers oferts, dels quals vaig triar-ne els següents: *Les aportacions del feminisme a la salut de les dones* i *Coeducant la diversitat afectiva i sexual*.

D'una banda, Diana Sojo, Doctora en Ginecologia i Obstetrícia, va fer una aproximació molt interessant a la relació entre el gènere i la salut. Recordem que l'any 1941 es penalitza l'avortament i l'ús d'anticonceptius a l'Estat espanyol. L'any 1979 es despenalitzen els mètodes anticonceptius i el 1985 es despenalitza l'avortament (els famosos 3 casos segons els quals l'avortament no és delictu). Actualment es debat -fortament- la nova llei de l'avortament.

**“Hi ha una tendència molt forta a entendre molts problemes femenins com a somatitzacions de qüestions emocionals.”**



És palesa la presència majoritàriament femenina dins l'àrea professional de la salut: la majoria dels professionals que exerceixen la medicina, la farmàcia i la infermeria són dones, però els càrrecs directius i la gerència dels hospitals segueixen tenint noms masculins.

S'ha comprovat que la simptomatologia de determinades malalties (com la isquèmia) és diferent en homes i en dones. El problema és que els assajos clínics es fan sobre el model masculí (és més barat que realitzar-los en dones; l'ús de mètodes anticonceptius podria alterar-ne els resultats i les conseqüències per a la salut de la dona podrien ser negatives) i, per tant, es dona el cas de no reconèixer una isquèmia en una dona quan va al centre de salut. D'altra banda, una mateixa medicació pot tenir efectes molt diferents en homes i en dones, explicats per la diferent fisiologia dels cossos.

Hi ha una tendència molt forta a entendre molts problemes femenins com a somatitzacions de qüestions emocionals. Així, l'hospitalització masculina és superior a la femenina, d'una banda, i l'automedicació amb antidepressius, analgèsics i reconstituents és més femenina... Les estadístiques sobre suïcidis parlen totes soles: els homes són molt més reticents a consultar serveis de salut mental





(signe de debilitat, potser?), aguanten més i se suïciden més. La dona té una xarxa social darrere i una necessitat imposada des de fa segles de tenir cura dels seus; demana ajuda sense tantes reticències i se suïcida manco. Són estadístiques fredes, però reals, i al darrere hi ha una explicació amb què els nous feminismes tenen molta de feina...

La salut no és només avui dia l'absència de malaltia, sinó que és un estat de benestar. Per aconseguir aquest estat -i en el cas concret de les dones- l'Administració encara té moltes assignatures pendents: la inclusió dels mètodes anticonceptius dins el sistema de la Seguretat Social -així com tots els productes necessaris relatius al cicle menstrual-, la potenciació d'una menor medicació dels parts, una major col·laboració entre els metges i metgesses i els llevadors i llevadores, l'establiment d'uns protocols d'actuació davant la violència de gènere (no es reconeix, moltes vegades, l'origen dels hematomes...), la introducció i implicació de la figura masculina en campanyes com són la del virus del papil·loma humà (no és una qüestió només de dones; de fet els transmissors en són els homes) o la del càncer de mama (ells són pares, fills, marits de les persones malaltes), el debat social sobre l'avortament (què en diuen, els homes?), l'establiment d'una Llei sobre drets sexuals i reproductius, etc.

en cap cas un o una adolescent ha manifestat aquesta orientació i tenen molt assumits els rols de gènere. Se'ns va mostrar un qüestionari amb preguntes tals com: des de quan saps que ets heterossexual? Quan ho digueres als teus pares? Què sents quan algú et crida *hétero*? És molt interessant observar de quina manera tenim interioritzat el concepte de *normalitat* i com ens sobten preguntes així. La societat no qüestiona allò que és *normal*...

Aquests joves demostraven unes actituds molt obertes respecte de totes aquestes qüestions. El que no sabem és si en el comportament diari i quotidià són realment tan comprensius amb el fet diferencial.

Un altre tema interessant que es tractà en el marc d'aquesta Universitat d'Estiu fou l'existència de *mines patriarcales*. S'introduí aquest concepte en la sessió *Diàlegs*, aquesta vegada amb Ana de Miguel, professora de la Universitat Juan Carlos I de Madrid. De quina manera podem deixar de trepitjar aquestes mines?

El sistema patriarcal és un sistema de dominació molt potent, és un sistema que no té pietat i que es basa en la servitud. Ja fa molt de temps Rousseau digué a les dones: *Feis que les nostres vides siguin felices i agradables*. Així les coses, i després d'una

**“El sistema patriarcal és un sistema de dominació molt potent, és un sistema que no té pietat i que es basa en la servitud.”**

Dins el context del segon taller en què vaig participar destaca principalment la feina de l'*Asociación Pandora*, una entitat situada a Madrid en què treballa la ponent -Mónica Timón- i que ha realitzat un interessant estudi entre l'alumnat d'ESO sobre la qüestió de l'homosexualitat. Els joves es mostren oberts i tolerants davant el fet homosexual però -i això és ben interessant- mai no personalitzen,







llarga cadena genealògica de lluita que encara continua, avui el patriarcat segueix imposant-se dins l'imaginari col·lectiu: els nins tenen joguines violentes (el puny d'en Hulk!); les nines es posen guapes amb mil i un ormeigs. Les dones tenim una guerra oberta contra la *pell de taronja* (com diu Ana de Miguel, *No engreixaràs* es pot afegir a la llista dels manaments) i noves servituds (depilacions totals, tints dels cabells, tacons increïbles que es converteixen en torcedures de peu ben doloroses...) per estar GUAPES i per, sobretot, AGRADAR.

Una mina patriarcal molt difícil d'eliminar és la prostitució: una ironia molt forta és la publicació de pàgines de publicitat (de nines asiàtiques ben jovenetes!) en els diaris (i en els suposadament progressistes també, com és el cas d'*El País*). Alhora, es publiquen reportatges que denuncien la prostitució. Tot plegat és ben cínica.

Una altra mina és la por; la por a l'assetjament sexual, la por a la violació. És una por femenina per motius obvis. És una incongruència social i personal el fet que, d'una banda, demanem la igualtat en tot i per a tot i, d'una altra, haguem de dir a les nostres filles, a les nostres alumnes, a les nines en general, que vagin alerta, que no tornin totes soles a la nit, que procurin anar acompanyades... la por -física- és més forta que les idees.

Finalment, trobam les mines polítiques, la manca de convenciment real i el quotidià plantejament patriarcal a l'hora de fer política. El Consell de Mallorca i una

sèrie d'Ajuntaments pilot (Andratx, Porreres, Son Servera, Palma) han posat en marxa una iniciativa molt important contra aquest model patriarcal instaurat dins la política. S'estan desenvolupant dins aquestes institucions -amb més o menys èxit encara, amb moltes dificultats tant organitzatives com de consciència social- plans d'Igualtat que volen esser plans transversals i que volen desmitificar comportaments i actituds apresos (la igualtat no és cosa de dones només!). Amb aquesta col·laboració interinstitucional i la dependència (de vegades positiva i de vegades no tant) dels Ministeris d'Igualtat i d'Immigració, poc a poc, aquestes polítiques s'estan fent visibles. Queda encara molta feina per fer amb les ulleres violetes de gènere ben posades, però ja n'hi ha molta de feta, i ben feta.

La conclusió és ben clara: segons paraules d'Esperança Bosch, codirectora d'aquest esdeveniment, *No volem ser estores; en tot cas, volem ser estores voladores!* □



# La família entra a l'escoleta

Aina M. Alou Julià,  
coordinadora de l'escoleta s'Estel

**E**l terme comunitat educativa es defineix pel conjunt de persones interrelacionades en el món educatiu, la comunitat educativa de l'escoleta s'Estel està formada pels infants, les mestres, les auxiliars i les mares i els pares. Aquest col·lectiu d'elements cerca l'educació integral dels infants, fet que es duu a terme amb la col·laboració i participació dels diferents agents.

Per fer possible el projecte educatiu de l'escoleta s'Estel hem impulsat unes activitats lúdiques i educatives, unes activitats que esdevenen un element clau en el procés educatiu a través del diàleg amb els pares i mares i la participació d'aquests a l'escola.

Malgrat que el centre no disposi de cap representació legal per part de les famílies, com l'Associació de pares i mares o el Consell Escolar, creiem que la seva participació i col·laboració es pot aconseguir per altres vies. A part de totes aquelles activitats més habituals entre la família i l'escola, com poden ser les entrevistes inicials, les reunions informatives, les tutories, etc., treballam algunes activitats que ens han donat excel·lents resultats, com són:

**“...ens va apropar a una cultura diferent en un espectacle, que deixà petjada per l'alegria, els colors i els valors que ens va transmetre.”**

## Un dia a l'escoleta

Es tracta de convidar les famílies a passar un dia amb nosaltres, a l'aula del seu fill/a. Una vegada l'infant

ja s'ha adaptat als ritmes i a l'organització de l'aula és del tot gratificant veure com conviuen en un dia qualsevol, la mestra, els infants, el pare o la mare i el seu fill/a. Primerament explicam els objectius i la dinàmica de l'aula, en què pot col·laborar i com ho pot fer, passat un petit temps el pare o la mare s'involucra de tal manera que els infants gaudeixen de la presència d'un altre adult a la seva aula. El pare o la mare convidat saluda els infants, col·labora amb l'activitat dirigida, la higiene, el dinar o el descans; i els infants viuen aquesta activitat de manera molt normalitzada.

Una altra proposta és convidar els pares o les mares a fer una representació per a tots els infants del centre. En aquest sentit, el passat 22 d'abril, aprofitant el fet que a l'escoleta hi tenim el fill de Víctor Uwagba, aquest jove nigerià ens va oferir un espectacle de contes i música africana; la seva rialla i el seu ritme de tambors ens va apropar a una cultura diferent en un espectacle, que deixà petjada per l'alegria, els colors i els valors que ens va transmetre.

## Escola per a pares i mares

Aquestes trobades aconsegueixen una funció de formació educativa de les famílies. Es presenten amb un contingut que les ajuden a millorar la seva funció i a coresponsabilitzar-se en l'educació dels seus fills i filles. El concepte d'escola de pares està basat en activitats organitzades amb una planificació coherent que segueix una línia d'intercanvi i de reflexió compartida.

La tipologia d'activitats és molt variada, com a exemple, a principi de curs treballam l'adaptació, donant prioritat a les preocupacions i angoixes de la



família i intentam tranquil·litzar-les. En el segon trimestre tractam altres temes, com poden ser els hàbits alimentaris: a vegades es convida un professional de la salut o un expert en nutrició infantil. Per altra banda, començada la primavera, és interessant treballar el tema del control d'esfínters per tal de clarificar objectius, per la qual cosa es fa una altra xerrada per parlar-ne. Aquest any, com a novetat per Sant Jordi, vàrem convidar Nati de Grado, contacontes, que després d'oferir-nos unes historietes al pati per a tots, va convidar les famílies a una xerrada sobre els tipus de contes més adequats per a aquestes edats de 0 a 3 anys; amb la seva creativitat va donar moltes idees de com es pot contar o com es pot elaborar un conte personalitzat i casolà.

### Activitats familiars

Organitzar festes, trobades i sortides per a les famílies ens permet trobar-nos els adults i els infants per intercanviar experiències i coneixements sobre el desenvolupament i la criança dels infants. La família té l'oportunitat d'observar i intercanviar experiències i coneixements amb la resta de famílies. Gaudir en companyia és del tot gratificant. En aquest sentit, per Nadal feim una petita celebració, en la qual els infants fan una representació d'un Betlem vivent; per Carnestoltes sortim de Rueta ben disfressats i a final de curs, organitzam un sopar a l'escoleta on les famílies ens sorprenen amb les millors receptes culinàries.

**“...una bona entesa entre l'equip docent i la família ens facilita enormement la tasca educativa que es desenvolupa a l'escoleta...”**

Per a l'equip educatiu, la preparació d'aquestes activitats suposa un increment

d'energia, molt sovint ens preocupa com anirà, què faran els infants, els agradarà, i les famílies, com se sentiran? Una vegada es posa en marxa i es van desenvolupant, ens relaxam i veim el nostre somni complit. Així, el projecte educatiu de l'escoleta es fa possible amb la col·laboració i la participació de la comunitat educativa.

Ja per acabar i de forma resumida, creiem que és important des del centre continuar impulsant les següents línies de treball:

- Establir canals que facilitin la informació a les famílies.
- Crear espais i activitats que siguin interessants i útils per als pares i mares.
- Facilitar els recursos i les infraestructures perquè les famílies puguin desenvolupar la seva tasca.
- Afavorir, amb tots els mitjans que tenim a l'abast, la millora de les relacions entre la família i l'escola.

I amb això creiem que una bona entesa entre l'equip docent i la família ens facilita enormement la tasca educativa que es desenvolupa a l'escoleta s'Estel. □





# Els brots verds i la mala herba dels resultats educatius espanyols segons l'Informe Panorama de l'OCDE

M. Neus Santaner Pons,  
membre del Consell Plenari de l'STEI-i

**F**a pocs dies la Secretària d'Educació i Formació Professional del Ministeri d'Educació, la Sra. Eva Almunia, presentà als mitjans de comunicació el Panorama de l'educació, indicadors de l'OCDE de 2009.

Les dades d'aquest any han estat elaborades en base als resultats obtinguts al curs escolar 2006-2007 per: França, Portugal, Grècia, Itàlia, Alemanya, Països Baixos, Finlàndia, Noruega, Suècia, Brasil, Xile, Mèxic, Estats Units, Irlanda, Regne Unit i Japó a part d'Espanya. Les dades que, des del meu punt de vista, cal ressaltar de caire positiu i que correspondrien al símil manifestat pel president de l'Estat espanyol són:

A) L'augment de l'esperança de vida de la població escolar que, per a l'alumnat de l'Estat espanyol passa a ser molt semblant a la mitjana dels països de l'OCDE i de la Unió Europea, és a dir, un infant de cinc anys té l'esperança d'estudiar fins als 17'2. La xifra més baixa és la de Mèxic amb 14'2 i la més alta és Finlàndia amb 21.

B) El creixement del nombre de persones adultes, en la darrera dècada, que han superat estudis amb més de vint punts respecte a les avaluacions anteriors. S'ha incrementat el percentatge de població adulta que ha superat estudis a nivell superior. Així del tram de població espanyola que comprèn dels 25 als 64 anys, un 29% té titulació superior (universitària o graus superiors de formació professional); un 22%, titulació secundària no obligatòria (batxillerat o formació professional) i un 49% han acabat els estudis obligatoris.

Malgrat aquest increment, hem de dir que el grup d'edat entre els 55 i 64 anys de la ciutadania espanyola que tenen els estudis de batxillerat o de formació professional de grau mitjà o d'altres estudis secundaris representa el 28%, enfront del 56% que tenen de mitjana els països de l'OCDE i de la UE. No obstant, també cal dir que per a l'any 2009, ja formen el 65% les persones que tenen aquestes titulacions a l'Estat espanyol enfront del 78% a l'OCDE.

**“Descendeix el percentatge de titulacions universitàries i s'incrementa la taxa de titulacions de formació professional superior.”**

Una de les diferències entre aquests estudis per estats és que a l'Estat espanyol hi ha més titulacions de batxillerat que de formació professional, malgrat que l'augment de la



demanda d'aquests darrers cursos fan acurçar les diferències.

Hem d'esmentar les diferències per sexes a l'hora dels estudis en aquests trams. Les dones quantitativament i qualitativa obtenen millors resultats.

- C) Descendeix el percentatge de titulacions universitàries i s'incrementa la taxa de titulacions de formació professional superior. Així, s'ha passat del 24% de titulacions universitàries el 1995 al 32% el 2007. Mentre que s'ha passat en els mateixos anys del 2% al 14, en les titulacions de cicles superiors de FP. A més, hem de ressaltar que l'Estat espanyol, en aquestes titulacions, té uns resultats superiors als de l'OCDE i de la UE.

No obstant hem de ressaltar encara que existeixen importants aspectes a corregir del sistema educatiu, de l'Informe Panorama 2009, s'han de corregir els següents:

- a) El rendiment mitjà de l'alumnat espanyol és inferior al rendiment mitjà de l'alumnat de l'OCDE.

Si la competència bàsica de mesura per elaborar l'Informe PISA de 2000 fou la lectura, la de 2003, la matemàtica, la científica ho va ser per a 2006. La nota tall en aquesta matèria a l'OCDE va ser de 500 punts mentre que a l'Estat espanyol va ser de 488 punts. Els resultats espanyols se situen entre els 525 punts dels Països Baixos i els 473 de Grècia. La majoria de països europeus es troben al voltant d'aquests resultats: Alemanya (516), Regne Unit (515), Suècia (503), França (495), Noruega (487), Itàlia (475) i Portugal (474). Finlàndia (563) i Japó (531)

foren els qui obtingueren millors resultats enfront dels països llatinoamericans.

Cal dir, però, que per comunitats autònomes els resultats més alts de rendiment, són els de La Rioja, Navarra, Castella-Lleó, Aragó i Galícia que són molt propers als resultats de l'OCDE i la resta de comunitats tenen un resultat lleugerament inferiors a la mitjana.

**“Entre les dones és més accentuada la taxa d'ocupació quant més alt és el nivell d'estudis.”**



Si consideram l'entorn socioeconòmic de l'alumnat, els resultats de l'alumnat espanyol més desfavorit socialment són millors que els dels seu homòlegs. Les diferències entre els millors i pitjors resultats entre l'alumnat espanyol no són tan grosses com les existents a l'OCDE, és a dir, que el sistema educatiu espanyol és més equitatiu que el de la resta de països del seu entorn. El perfil dels centres educatius espanyols mostra que quan l'estatus social, econòmic i cultural és mitjà o baix, els millors resultats es troben als centres públics,



tant urbans com rurals (que escolaritzen els dos terços de la població). Malgrat que PISA no vol que s'enfrontin els resultats entre els centres públics i els privats, urbans i rurals, el que sí és cert és que una vegada que obviam les diferències socials, econòmiques i culturals, els resultats entre l'alumnat que estudia als centres públics i el que ho fa als privats són molt petites.

b) Quant a la relació existent entre la formació i les taxes d'ocupació en el tram de població entre els 25-64 anys, els resultats tant a l'Estat espanyol com els de la mitjana de l'OCDE coincideixen en el fet que a més formació, major taxa d'ocupació i millors salaris. Si es consideren tots els nivells educatius, la taxa masculina d'ocupació de l'Estat espanyol (83%) és igual a la de l'OCDE i sensiblement superior a la de la UE. No obstant, la femenina (59%) és inferior tant a la de l'OCDE com a la de la UE (65%). Entre les dones és més accentuada la taxa d'ocupació quant més alt és el nivell d'estudis. I la desocupació augmenta directament proporcional al menor nivell d'estudis, tant entre els homes com entre les dones.

D) L'insuficient finançament. Mentre l'Estat espanyol, dedicava al 4,3% del PIB a educació, entre els anys 2000-2006, la mitjana de l'OCDE i la UE ja era del 5,2%. A partir d'aquest darrer any es va incrementar, però encara no s'arriba a aquest percentatge. Les xifres de l'informe dedicades a finançament per a educació recullen des del 3,4% del PIB de Xile al 6,8% de Suècia. Ressalten per davant de l'Estat espanyol en aquest concepte: Mèxic, Irlanda i Portugal entre altres.

La despesa per alumne entre 1995 i 2006 s'ha incrementat de manera similar al que s'ha produït a la mitjana de l'OCDE i de la UE, no obstant, cal ressenyar les diferències existents entre les comunitats autònomes, on a les Illes Balears patim reiteradament el deute històric. I no hem d'oblidar que la majoria de països europeus dediquen des de fa dècades molt més que el que fa l'Estat espanyol des de fa pocs anys.

E) El nombre d'hores de classe, a tots els trams educatius, i a totes les edats de l'alumnat és més elevat a l'Estat espanyol que a la resta de països de l'OCDE i de la UE. Per tant, no pareix que hi hagi una relació directa entre els resultats de l'Informe PISA i aquest paràmetre.

**“El nombre d'hores de classe netes impartides pel professorat de l'Estat espanyol és la més elevada de tots els països de l'OCDE i de la UE...”**



F) Quant a ràtios per aula, és a dir, nombre d'alumnes que hi ha dins una aula, la mitjana de l'Estat espanyol és similar a la de l'OCDE i a la de la UE, no obstant, cal assenyalar les grans





diferències entre CCAA de l'Estat espanyol, on la de les Illes Balears és la més elevada.

- G) Una altra dada negativa per a l'educació de l'Estat espanyol és la relació entre el nombre d'alumnes i el de professores i professors. L'Estat espanyol està per sota de la mitjana de l'OCDE i de la UE, per sota de Grècia i d'Itàlia.
- H) Quant a l'apartat de salaris del professorat, l'Informe Panorama és prou clar: "Els salaris del professorat s'han incrementat en termes reals entre 1996 i 2007 a quasi tots els països i a quasi tots els nivells educatius, llevat d'Espanya que han baixat en 10 punts, tant per al professorat de primària com per al de secundària i al Japó han baixat 1 punt. El país on els salaris s'han incrementat més, tant per al professorat de l'ensenyament primari com per al de secundària, és Finlàndia amb 56 i 48 punts respectivament".
- I) El nombre d'hores de classe netes impartides pel professorat de l'Estat espanyol és la més elevada de tots els països de l'OCDE i de la UE a totes les etapes educatives estudiades.
- J) L'edat del professorat a l'Estat espanyol és major en l'etapa infantil i primària que la de les seves i els seus homòlegs de l'OCDE i UE, mentre que a l'ensenyament secundari la realitat és inversa.
- K) A l'Estat espanyol s'observa un elevat percentatge de professores d'educació infantil (88%) que no arriba a l'existent al de l'OCDE (96,8%) ni al de la UE (96,8%). Les diferències són semblants a l'ensenyament primari i a l'ensenyament secundari. En l'ensenyament universitari les



diferències són semblants a les de la UE. Cal assenyalar que el percentatge de professores universitàries de l'Estat espanyol és superior al de l'OCDE.

Les dades sintetitzades ens demostren, una vegada més, que l'educació a l'Estat espanyol i a la nostra comunitat autònoma necessita millorar, que s'ha aconseguit veure algun "brotet verd", joves arbres, però cal que ens trobem amb un bon bosc frondós d'aquí a pocs anys, i això implica la feina des de molts àmbits, començant per les institucions públiques, el finançament i, en fi, amb tota la societat implicada. □



# Fer lectors

Bartomeu Cantarellas

“La poesia catalana a les Illes està al cim, tenim una bona cantera i segurament som el territori amb més poetes per quilòmetre quadrat...” responia molt recentment en una entrevista a la premsa el poeta Pau Vadell. I potser és certa aquesta opinió, especialment atenent els darrers anys i l'esplet que hi ha hagut de poesia -dita- 'jove'. Però, el que tot seguit caldria demanar-se és si també som el territori amb més lectors per quilòmetre quadrat. Perquè el lector no neix, el lector es fa i es fa des d'infant. L'educació estètica, en qualsevol de les seves manifestacions artístiques, ha de ser un caliu que s'atïi des que el nadó obre els ulls; la sensibilitat -sentiments, sensacions- la té, només manca estimular-la.

Tenim a les nostres mans un llibre, **Ombra viatgera** (Ed. Moll, 2009), títol força suggerent, manllevat de S. Espriu, que du un subtítol 'Els poemes a l'educació infantil i primària' també ple d'encert, perquè vers a vers es fa el poema i la suma d'aquests ens durà a la poesia.

Els autors, Ramon Bassa, Miquel Cabot, Ramon Díaz i Joan Lladonet, integren el Seminari de Didàctica del Català de l'ICE de la UIB des de fa més de vint-i-cinc anys, durant els quals han abastat una tasca que ens ha donat tot un conjunt de llibres de llenguatge per a l'alumnat de primària i secundària, i una vintena més de títols que comprenen recursos didàctics i material per al professorat.

I el llibre que ara ressenyam és el darrer publicat -de la sèrie de recursos didàctics- que està estructurat de manera molt útil i pràctica. Es comença amb una introducció -mínima, elemental, imprescindible- que

és una guia de recursos de la poesia, on no hi falta ni hi sobra res, del que són els conceptes bàsics del poema, d'acord amb l'edat que s'ha de treballar. El segon apartat -el més extens- és una selecció prou ampla i representativa de poemes i poetes, organitzada entorn de dotze grups temàtics: l'individu i el seu món interior i exterior, la natura, el món imaginari... Com sempre, en tota selecció, un hi podria trobar a faltar tal autor o tal text, però, al cap i a la fi, és un punt de partida, una iniciació pensada per a unes edats en què l'important és despertar la curiositat, l'interès, la sensibilitat i anar descobrint mica en mica tot un món. La tercera part correspon als exercicis que, com a propostes didàctiques, fan els autors, pensats molt expressament en funció de l'edat dels infants -Infantil i primer cicle de Primària, segon cicle de Primària i tercer cicle- que, degudament graduats, ens van donant una progressió molt encertada d'allò que es pot fer per llegir, exercitar, percebre i gaudir a cada edat. Es completa aquest apartat amb un solucionari als exercicis proposats, deixant oberta la porta a la iniciativa del professorat.

Els tres darrers apartats són: un Índex de textos i autors que fa la consulta i la cerca molt àgil; una Bibliografia elemental, tant dels autors seleccionats com d'altre material didàctic i de consulta, i d'unes adreces de poesia en català a Internet; el darrer ens dona una relació de poemes que figuren a la selecció i que han estat musicats per diversos cantants.

**Ombra viatgera** és un llibre que mostra la seva voluntat d'eina didàctica pensada i adreçada al professorat, però que, alhora, l'ultrapassa per convertir-se en un instrument ben engrescador per a

mares i pares que vulguin participar de manera activa amb l'educació sensible, sensitiva i sentimental de les seves filles i fills. Perquè, no ens enganyem, les lectores i lectors es fan tira-tira, i no sols a l'escola. □

**“...és un llibre que mostra la seva voluntat d'eina didàctica pensada i adreçada al professorat, però que, alhora, l'ultrapassa per convertir-se en un instrument ben engrescador per a mares i pares...”**

# Crònica d'una infàmia

Tomàs Martínez Miró

La repressió feixista, que seguí a l'esclat de la guerra civil, està farcida de noms de persones que foren assassinades, executades, als cementiris de Palma, de Porreres o de Son Coletes, sense judici previ.



No és el cas dels assassinats d'Emili Darder, Alexandre Jaume, Antoni Mateu i Antoni M. Ques, que foren afusellats pels facciosos després d'un vergonyós judici, de la farsa del qual sortí la condemna a mort, que es va fer efectiva, al cementiri de Palma, a les sis i mitja de la matinada del dia 24 de febrer de l'any 1937.

Emili Darder Cànaves havia estat elegit batle de Palma el mes de desembre de l'any 1933, desposseït del càrrec l'any 1934, el recuperà el febrer de 1936 amb el triomf del Front Popular. Fou el darrer batle republicà de Palma.

**“Quasi cinc-centes pàgines amb tota la informació del judici farsa. Completa l'obra un colofó amb informació d'altres dos inculpats a la causa...”**

Alexandre Jaume Rosselló havia militat al partit liberal i al partit socialista obrer espanyol. L'any 1931 fou elegit diputat a les Corts constituents. No va ser reelegit ni el 1933 ni el 1936. L'acusació era la de participar en un inexistent moviment soviètic, l'anomenat pla Lenin que consistia en l'assassinat de totes les persones de bé de l'illa i la imposició d'una dictadura moscovita.

Antoni Mateu Ferrer fou elegit batle d'Inca l'any 1931 i va ser fundador, l'any 1934, d'Esquerra Republicana Balear. Havia estat acusat de ser el delegat del *Socorro Rojo Internacional*, a Inca.

Antonia Maria Ques Ventayol posseïa una important fortuna. L'any 1934 fundà Esquerra Republicana Balear i fou acusat de fomentar el pla Lenin.

Josep Moll Marquès va reunir en el volum titulat “*Crònica d'una infàmia*” el procés contra Emili Darder, Alexandre Jaume, Antoni Mateu i Antoni Maria Ques” i tota la documentació d'aquell judici després que el jutge togat militar concedís l'autorització a Josep Ramon Femenias per consultar i fotografiar tota la documentació del procés. Quasi cinc-centes pàgines amb tota la informació del judici farsa. Completa l'obra un colofó amb informació d'altres dos inculpats a la causa que es varen poder amagar i foren declarats en rebel·lia, Jaume Garcias Obrador i Ignasi Ferretjans Sanjuan, un apèndix amb documentació que formà part de l'expedient sense estar directament relacionada amb els encausats, un altre apèndix amb les biografies dels botxins i les víctimes que apareixen a la relació documental del procés, un tercer apèndix amb les actuacions fetes al judici i

la correspondència amb la paginació de l'obra i un índex onomàstic. Aquesta obra ha estat publicada a la col·lecció Els treballs i els dies per l'Editorial Moll.

Josep Moll Marquès (Ciutadella, 1934 - Palma, 2007). Periodista i polític mallorquí del PSIB-

PSOE. Fill de Francesc de Borja Moll, va residir del 1960 al 1977 a Alemanya, on va dirigir i presentar un programa de ràdio destinat als treballadors espanyols en aquell país. S'establí a Mallorca el 1977. Fou conseller del Consell Insular de Mallorca, diputat al Parlament de les Illes Balears i cap de l'oposició a l'Ajuntament de Palma. Fou col·laborador habitual del Diari de Balears. □



# ara és la teva

parla en català





**E**l passat dimecres, 9 de setembre a les 19 hores es va dur a terme la presentació del llibre i del DVD *Veus del Sud* a l'Escola de Formació en Mitjans Didàctics. És un llibre editat per l'STEI-i i Ensenyants Solidaris, en el qual es dona la VEU a les persones del Sud, a través d'un grapat d'entrevistes, col·loquis, articles i debats, perquè expliquin la seva experiència, visió i anàlisi crítica del que actualment és la cooperació. Va realitzar les entrevistes Nuria Abad.

En aquest acte de presentació es va comptar amb:

**David Abril**, director de l'Agència de Cooperació de les Illes Balears (ACIB)

**Alejandro Cussiánovich**, fundador de l'Institut de Pedagogia Popular (IPP) i que actualment treballa amb l'IFEJANT (*Instituto de Formación de Educadores de Jóvenes, Adolescentes y Niños Trabajadores*) i com a professor a la "Universidad Nacional Mayor de San Carlos" de Perú.

**Pere Polo**, president d'Ensenyants Solidaris i responsable de Cooperació de l'STEI-i.

**Juan Rodríguez**, coordinador de projectes de l'STEI-i i d'Ensenyants Solidaris.

El Sr. Pere Polo va presentar l'acte i va fer una mena de justificació, quan va

dir que duien a terme projectes de sensibilització i que un d'aquests actes era donar a conèixer el que es feia. Va recordar que l'any anterior s'havia presentat el llibre *Contam les nostres experiències* en el qual es relatava l'activitat dels cooperants d'aquí i que enguany es presentava *Veus del Sud*, en el qual apareixien les veus d'allà, les de les persones amb les quals es duen endavant els projectes. També va justificar que un retall en el pressupost havia suposat que en el DVD no apareguessin veus del sud, sinó les del nord, de Pere Polo i de Juan Rodríguez. Va presentar el vídeo, que es va veure a continuació, i va assegurar que amb aquesta campanya es vol sensibilitzar la societat per lluitar contra la injustícia.

Després de passar el DVD on es veuen imatges de paisatges, classes, mercats, festes, etc. de països del sud, va intervenir en l'acte el Sr. Juan Rodríguez, que va presentar els components de la taula, que podeu trobar després del primer paràgraf d'aquest escrit, va lloar la seva tasca i va agrair la seva assistència.

**"...que totes les coses què fem són transcendentals i que parlar de solidaritat és parlar de la condició humana."**

# Veus del Sud



A continuació va intervenir el Sr. David Abril, que va dir que seria breu, perquè la persona que tots volíem sentir era Alejandro Cussiánovich, pel qual va dir que sentia una profunda admiració, ja que havia tengut un paper molt interessant en la seva aportació d'autonomia als infants i que havia qüestionat les relacions socials de poder existents, les dels infants entre els infants i les dels infants amb els adults. També va explicar que estava content de poder assistir a la presentació del llibre i va encoratjar l'STEI-i a continuar amb la seva tasca, ja que creia que tenia un sentit polític, ja que era per a la comunitat.

El Sr. Alejandro Cussiánovich va intervenir i curiosament va començar saludant la presència d'un infant, a continuació una persona coneguda i després la resta d'assistents. Va començar qüestionant què enteníem per solidaritat, si creïem que era un sistema de compensació entre els

ciutadans, si l'Estat a través dels impostos havia d'ajudar els que no tenien feina, si era una forma de vida... per afirmar a continuació que totes les coses què fem són transcendentals i que parlar de solidaritat és parlar de la condició humana.

Va afirmar que les conseqüències de la globalització havien afectat la dignitat humana i que ell titularia la seva xerrada amb la frase següent: La solidaritat

**“...aquest llibre es farà arribar als centres educatius de les Illes, perquè pugui ser un element més per fomentar el coneixement i la reflexió del que es pot aconseguir amb una mica d'esforç solidari.”**

Veus  
del  
Sud



internacional com una necessitat de la condició humana. Que aquesta solidaritat era una qüestió política i no partidària. Que no es pot privatitzar la solidaritat. Que cada ésser humà és riquesa pública. Que privatitzar significa descarregar la responsabilitat en altres. Que la solidaritat internacional i la cooperació han de tenir caràcter ètic i no moral i que parlar d'aquest tipus de solidaritat és una qüestió utòpica. Va donar molta importància a la utopia, ja que va afirmar que creure en l'educació i els seus efectes és utòpic. Esser utòpic significa esser anti-pessimista. No es pot ser educador i pessimista al mateix temps. També va incidir en el fet que el discurs de la solidaritat és pràctic i no pragmàtic. Que la cooperació s'ha de vigilar per les dues parts (els cooperants i els que reben cooperació). Va contar una anècdota d'uns cooperants italians que fa uns quants anys se'ls va demanar quant guanyaven i que un havia contestat 400 dòlars, quan els que rebien cooperació malvivien amb un sol dòlar.

Després es va posar a comentar el llibre *Veus del Sud* i va afirmar que estava d'acord que la cooperació no era només anar allà a oferir, sinó que s'havia de ser conscient que el cooperant també rep. Les dues parts reben i donen. Estava d'acord que s'havia de compartir el que un és abans que el que es té. Que s'ha de controlar la cooperació, ja que hi ha persones que s'hi han enriquit, que també hi ha corrupció. També va estar d'acord en atacar la

paperassa, la burocràcia que es necessita per dur endavant projectes. Que la cooperació és una responsabilitat i una obligació.

A continuació va parlar de les ONG i va dir que no totes aquestes organitzacions suposaven mà d'obra barata. N'hi havia que pagaven sous molt alts. Que no estava d'acord a haver de posar mentides al projecte per poder-lo dur endavant. Va assegurar que hi havia ONG que ajudaven els pagesos d'allà, perquè aquests s'oposassin a les empreses mineres que destruïen la terra i contaminaven l'aigua. També va dir que les ONG no sols eren d'esquerres, que n'hi havia moltes de dretes, de l'Opus Dei, de congregacions religioses, etc. Va tornar a criticar el fet de com s'havien de presentar els projectes i la seva avaluació, cosa que havia provocat que sorgissin professionals de la redacció de projectes. Va tornar a parlar d'educació per afirmar que els moviments socials d'educació estan d'esquena a la pedagogia i a les futures generacions. Va criticar el fet que molts mestres de països llatinoamericans varen fer un gran esforç per eliminar els nins que treballaven i no varen tenir en compte que el 75% dels estudiants que tenien eren treballadors. Va criticar el fet que hi hagués mestres que no coneguessin la Convenció dels Drets de l'Infant i que faltava pensament pedagògic, que no tenien capacitat de producció de pensament sobre la qüestió de l'educació d'infants.

Per acabar va criticar que en el DVD es parlàs d'analfabetisme de certes persones. Va dir que aquestes persones no eren analfabetes, perquè saben molt sobre la seva cultura, sobre cultius, festes i moltíssimes altres coses, que demostra que no són analfabetes, ja que ell considera que aquesta paraula significa mancat de coneixements, i que només la concepció occidental és capaç d'anomenar-les analfabetes, ja que estan alfabetitzades d'una altra manera. I així va acabar la seva intervenció i l'acte de presentació del llibre *Veus del Sud*, que es va regalar a tots els assistents.

Posteriorment, aquest llibre es farà arribar als centres educatius de les Illes, perquè pugui ser un element més per fomentar el coneixement i la reflexió del que es pot aconseguir amb una mica d'esforç solidari. □



# Llibres...



**Martínez Grimalt, Joan Tomàs (2009)**  
*Proètica dels plaers* (Premi Bernat Vidal i Tomàs 2009)  
**Palma. Editorial Moll (Balenguera, 151)**

*Proètica dels plaers* és un llibre que es fa càrrec de l'apoteagma clàssic *Nulla aethetica sine ethica*, i que planteja una concepció de la poesia com a forma de coneixement a partir de l'experiència dels sentits, i del goig i el patiment de la carn. Des de l'èxode fins a la matèria, passant per l'òsmosi, el mètode o la dreuera. Joan Tomàs Martínez proposa, amb uns poemes que palesen una voluntat d'indagació formal tan fèrtil com rigorosa, les diferents etapes d'un recorregut vital que parteix de l'enigma del cos per arribar al misteri de l'existència.



**Rull, Xavier (2009)**  
*La composició culta en català*  
**Palma. Editorial Moll (Tomir, 63)**

Aquesta obra tracta, amb voluntat d'exhaustivitat, la composició culta en català, un dels recursos de què disposa la llengua per a crear paraules noves. S'hi explica què són els formants cultes, com s'obtenen, de quina manera es combinen i quin comportament morfofonològic tenen (al·lomorfies, vocal d'enllaç, accentuació, reducció d'aplecs vocàlics, etc.). Aquest és un treball de descripció lingüística, però com que els compostos cultes apareixen sobretot en terminologia tècnica i científica, l'obra també és útil per a l'estudi de la terminologia (el vocabulari especialitzat) i la neologia (les tendències en la creació de paraules noves).



**AAVV (2009)**  
*Escriure sense context*  
**Barcelona. Publicacions de l'Abadia de Montserrat**

Aquest llibre recull les ponències, estudis i textos que es varen presentar a les *Jornades d'estudi Maria Antònia Salvà* que varen tenir lloc a Palma i Lluçmajor l'abril de 2008. Un dels problemes habituals de les escriptores o artistes en general és la seva recepció «sense context», és a dir, la dificultat de trobar el seu encaix en una cultura eminentment androcèntrica que les cataloga en relació –i en dependència– als seus contemporanis homes. Ha comptat amb el suport del Consell Insular de Mallorca i del Departament de Filologia Catalana de la UIB.

**Cabrer, Guillem (2009)**  
*Sonets*  
**Palma. Departament de Cultura del Consell de Mallorca (Mixtàlia, 15)**



Aquest llibre té la pretensió de contribuir a preservar la memòria i donar a conèixer l'obra de Guillem Cabrer, a qui Josep Maria Llopart va definir com “un d'aquests escriptors que, sense cap intenció despectiva, anomenam “menors”, tan valuosos i imprescindibles com els altres a qualsevol literatura. En aquest volum s'han recopilat la integritat dels seus sonets, això és, el recull *Retrets i pregàries*, els sis sonets del poemari *Amor somriu de perfil* i els sonets esparsos, publicats o inèdits.

**Joan i Mari, Bernat (2009)**  
*Català normalitzat en un món multilingüe*  
**Palma. Editorial Moll (Els Llibres de Pròsper, 13)**



El llibre ens ofereix tres textos que permeten obtenir una visió integral de la situació de la llengua catalana en el món actual. El primer text, *Un lloc per al català dins un món multilingüe*, revisa conceptes com multilingüisme, interllengua, llengua minoritzada i llengua minoritària o normalització. Al segon, *El català: dades, fets i discursos*, **Bernat Joan** explica què és la llengua catalana i quin és el seu paper als Països Catalans i a Europa. El tercer, *Polítiques lingüístiques en un entorn multilingüe: eines per al català* és un repàs als diversos canals de projecció, difusió i aprenentatge de la llengua catalana que proveeix la Secretaria de Política Lingüística de la Generalitat de Catalunya.

**Sánchez-Mústich, Cèlia (2009)**  
*A la taula del mig*  
**Palma. Editorial Moll (Balenguera, 150)**



Si el seu darrer poemari era qualificat per Carme Riera com “un llibre en què cap paraula no sobra ni cap no falta”, ara, en el present volum, Cèlia Sánchez-Mústich expandeix la contenció i assoleix encara una nova i rica multiplicitat d'imatges i registres. Un llibre que aborda, amb intensitat i delicadesa, un complex entramat d'emocions que basculen entre la desolació o la incertesa i la vitalitat o l'esperança.

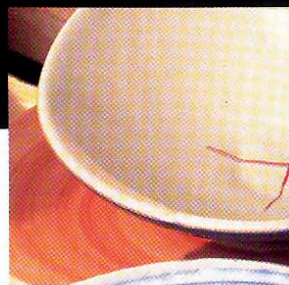
# CERCA EL DISTINTIU

## COMERÇ **excel·lent**

La marca Comerç Excel·lent reconeix i distingeix aquells comerços que han obtingut el certificat d'AENOR de qualitat de servei per al petit comerç, la norma UNE 175001. L'aplicació dels requisits exigits per la norma suposa:

- Una millora de la qualitat del servei ofert pel comerç.
- La disposició d'una eina per a la gestió dels establiments.
- Suport a la professionalització i formació dels treballadors del sector.
- Una millora de la imatge i un component diferenciador.

+formació



+gestió



+atenció



+qualitat

+servei



[www.balearsexcellent.com](http://www.balearsexcellent.com)

+imatge



enterprise  
europe  
network

Apropem Europa a la teva empresa

GOVERN  
de les ILLES  
BALEARS

[www.illesbalears.cat](http://www.illesbalears.cat)

Conselleria de  
Comerç, Indústria  
i Energia

idi

Institut d'Innovació  
Empresarial  
de les Illes Balears





BUS



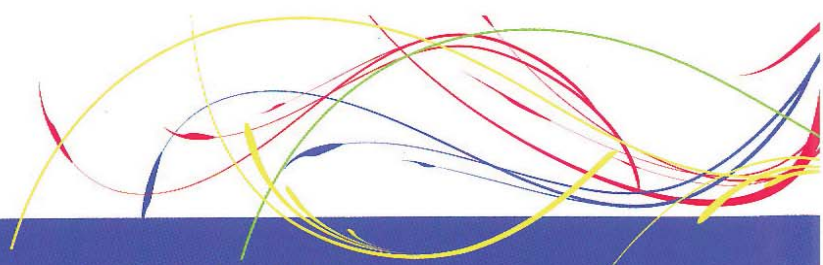
METRO



TREN



BICICLETA  
PÚBLICA



# Transport Públic Moviment Intel·ligent



Més informació:  
Tel. 971 17 77 77  
<http://tib.caib.es>

GOVERN  
de les ILLES  
BALEARS

[www.illesbalears.cat](http://www.illesbalears.cat)

Conselleria de  
Mobilitat i Ordenació  
del Territori



EDUSOP/CTM TRANSPORTS MALLORCA