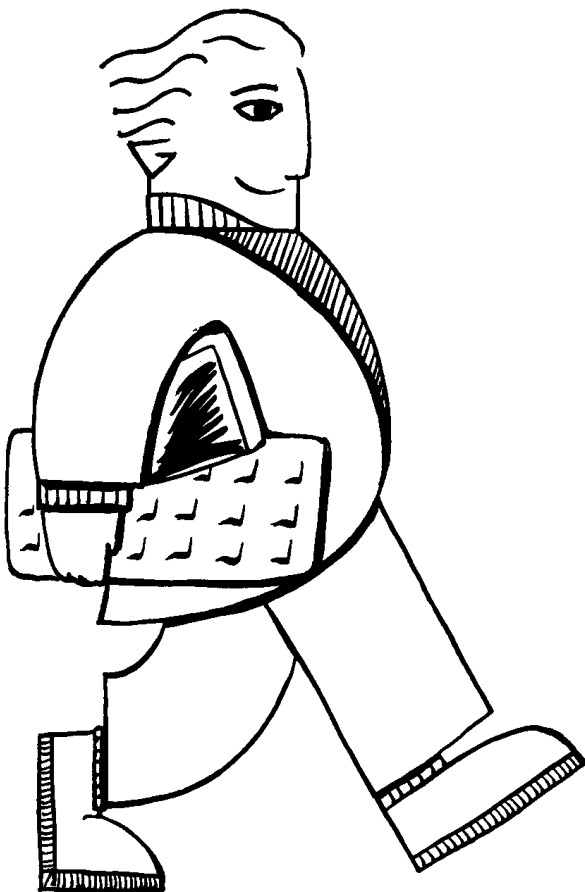


LA LOE I L'EDUCACIÓ I FORMACIÓ DE PERSONES ADULTES

Amador Alzina
Marc Genestar

A bans de passar a comentar el Projecte de llei de la LOE que en aquest mes de novembre de 2005 entra a debatre's a les Corts espanyoles convé desenvolupar els principis més bàsics on s'haurien d'estalonar l'educació i la formació de les persones adultes del segle XXI, per veure si el Projecte pot ser una bona eina pel desenvolupament de l'educació d'adults.

No és el mateix organitzar el sistema educatiu pels fillets i pels adolescents que per a les persones adultes. Els fillets i els adolescents van a l'escola per obligació, les persones adultes hi van voluntàriament. Els fillets i els adolescents, i les persones adultes són dos móns diferents. I aquesta diferència abismal s'ha de reflectir en el currículum, a l'espai on s'imparteixi la formació, en la didàctica, l'organització i l'ordenació de l'educació i formació de persones adultes.



S'ha de partir que el temps lliure que les persones adultes volen dedicar a la formació és una riquesa potencial que es pot perdre definitivament si no es té en compte que tenen poc temps disponible per estudiar, si no es valoren les seves experiències, si no es tenen en compte els seus interessos i les seves necessitats.

El temps disponible

Les persones adultes generalment estudien en el seu temps d'oci, però el temps que dediquen a la formació és un oci que per a elles té molt de valor: neix de la renúncia a part del seu descans, a temps que potser haurien de dedicar als seus fills, de temps que podrien dedicar a altres projectes... A més, si es pogués calcular el valor del temps que les persones adultes dediquen a la formació resultaria un capital molt més important que les inversions de les administracions educatives dediquen a les seves classes.

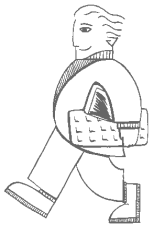
“Moltes persones adultes tenen el record dels seus propis estudis sense acabar, avaluacions amb exàmens suspesos i ho recorden amb por.”

Si el sistema educatiu no té en compte que el temps de les persones adultes és or, tindrà tendència a fer-lo malbé. Els programes de continguts amb massa càrrega horària desanimen les persones adultes. Si els programes no estan pensats perquè les persones puguin fer projectes formatius segons els seus interessos en un temps raonable, no interessaran.

Fins ara els programes formatius per a les persones adultes han estat una còpia dels dels fillets i adolescents, han estat mal articulats entre ells, dificultant les possibilitats d'itineraris i fan perdre molt de temps de forma innecessària...

El currículum

La persona adulta ja està integrada en la societat i, per tant, ja en té experiència. Si el sistema educatiu no ho té en compte tractarà les persones adultes com a fillets i



voldrà ensenyar-los coses que ja saben o que no necessiten. Els programes pensats per als fillets i els adolescents no interessen a les persones adultes.

Moltes persones adultes tenen el record dels seus propis estudis sense acabar, avaluacions amb exàmens suspesos i ho recorden amb por. Les persones adultes temen l'aprenentatge basat en la memorització i els exàmens i no volen ser posades en evidència davant dels altres en un grau molt més elevat que els adolescents.

La persona adulta generalment arriba a tenir una maduresa mental i psicològica als 25 anys, ben diferenciada de la dels adolescents. L'adult té capacitat per fer projectes formatius amb autonomia. Les persones adultes poden organitzar els seus estudis a través d'itineraris en funció de projectes, i aquests projectes són molt més madurs que els dels fillets i els adolescents.

Les persones adultes treballen, perden el treball i n'han de cercar un altre, cerquen casa per llogar o la compren, canvien de casa, formen parella, es casen, es divorcien, tenen fills i els eduquen, a vegades tenen cura dels seus pares, van a votar, paguen impostos, són responsables de la seva salut, envelleixen i perden les seves energies progressivament.

Les persones adultes són una realitat psicològica i social totalment diferent dels fillets i adolescents. Si el sistema educatiu no ho té en compte, els tractarà com a fillets i adolescents. Les persones adultes no volen gastar les seves energies amb programes que no responen als seus interessos ni a les seves necessitats.

L'espai

Les escoles del sistema educatiu ordinari són espais on les persones adultes ja han anat de forma obligada. El

caràcter voluntari de l'educació d'adults exigeix locals específics.

Les persones adultes necessiten un espai propi per a aprendre. Un espai que no els recordi l'etapa d'escolarització obligatòria, que no els recordi anteriors fracassos escolars, un espai de fàcil accés per a totes les persones adultes, un lloc en el qual la població de totes les classes socials hi acudeixi. Les persones adultes no volen anar a llocs on sols hi van grups marginals.

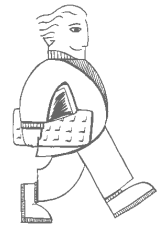
“Enviar les persones adultes a una escola de primària o a un IES atempta contra el seu dret a l'educació.”

Encara que en aquestes altures sembli increïble, hem de recordar que les persones adultes han de disposar de mobiliari adequat i confortable. Recordem que els destinataris són treballadors que han fet de 7 a 10 hores de treball en una empresa, a més dels treballs domèstics i de l'atenció i l'educació dels fills. Això també és un tema de salut pública.

La didàctica i el professorat

Les persones adultes aprenen de forma contínua i amb eficàcia a través de preguntes i de projectes en la vida quotidiana i també aprenen a través de la pròpia experiència. Per tant, necessiten una didàctica globalitzadora i funcional, en la qual el món dels seus interessos, les seves necessitats, la participació i la negociació permanent dels protagonistes amb els educadors presideixin tots els processos formatius.

A on s'ha d'oferir la formació inicial per a les persones adultes sense el nivell de primària? A un col·legi de primària? No, a una escola per a adults. A on s'ha d'oferir la secundària? En un IES? No, també en un lloc específic. No és una bona idea tornar enviar aquelles persones que han fracassat en el sistema educatiu ordinari al mateix IES ni amb els mateixos professors. Això desanima qualsevol. Les persones adultes tenen dret a una segona o tercera oportunitat formativa i de qualitat. Enviar les persones adultes a una escola de primària o a un IES atempta contra el seu dret a l'educació.



Si els centres d'educació infantil, els de primària i els de secundària tenen educadors especialitzats, també és imprescindible que els tinguin l'educació i la formació de les persones adultes. Si no, quina garantia tindrà el sistema educatiu que no es repeteixin els mateixos errors de quan eren fillets i filletes? Quina garantia tindrem que el capital potencial que suposa el seu temps lliure no es destruirà?

És també de gran importància que el professorat dels adults conegui de prop i a fons el món laboral; hem de tenir present que aquest és el marc socioeconòmic de l'alumnat i on la majoria pretenen integrar-se o millorar la seva situació.

D'altra banda, si es vol respectar el dret a l'educació i a la formació de les persones adultes, aquest dret exigeix que tot aquell professor que vulgui treballar en aquest camp s'hagi d'especialitzar. L'especialització comporta unes 300 hores de formació i reflexió que serien útils per preparar-se davant les dificultats que els esperen en el tipus de treball.

No s'hauria de poder participar en els concursos d'accés o de trasllats sense estar especialitat o haver-se compromès a realitzar l'especialització corresponent.

Una organització i una ordenació pròpia

Si l'economia del temps és vital per a les persones adultes també ho és l'orientació. L'orientació ha de possibilitar que la persona sigui feliç estudiant i que pugui disparar la fletxa cap a la diana del seu projecte personal. L'autoconeixement emocional i intel·lectual, la valoració dels seus punts forts i fluixos, tenir prou informació per a poder fer un itinerari coherent, són aspectes fonamentals.

Dintre de l'educació i formació de persones adultes s'ha de començar orientant i l'orientació s'ha de mantenir durant tot el procés formatiu.

L'organització ha de permetre convalidar la formació formal i la no formal ja rebuda i també ha de permetre convalidar experiència social i laboral.

A més de possibilitar itineraris, aquests han de ser flexibles. Si una persona vol fer formació professional i sols disposa de 4 o 5 hores setmanals de temps també ho ha de poder fer. Qui es pot atrevir a fer malbé aquesta riquesa?



“Que les persones adultes tenen poc temps lliure disponible per a l'educació ni en parla.”

Aquest sistema a través de matèries comunes i optatives hauria de permetre que la formació bàsica de la secundària i els batxillerats tinguin les funcions de servir per anar al món laboral, aconseguir títols o per a preparar-se per a les distintes proves d'accés.

L'educació permanent ha de formar part de les polítiques que volen potenciar la formació bàsica, la professional reglada, l'ocupacional i la contínua, però no s'ha de limitar a aquest camps, sinó que també hauria d'abraçar les àrees de la psicologia, la pedagogia de la família, la salut, la cultura, l'oci, la creativitat, els drets humans i la vida personal.

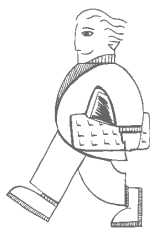
Com a base de tota l'organització s'han de potenciar els centres específics per a persones adultes amb caràcter territorial. Aquests centres han de ser la resposta als problemes del poc temps, de l'espai, dels interessos i de les necessitats de les persones adultes.

Passem al Projecte de la LOE

És molt lloable que el Projecte de la nova llei es vulgui inspirar en el principi d'entendre la formació al llarg de la vida (article 5).

També és molt ambiciós que una de les finalitats de la LOE sigui que la tota la població arribi a aconseguir una formació secundària postobligatòria o equivalent (article 5).

Però quina organització i quins instruments preveu per aconseguir-ho? Aquí està el problema.



Que les persones adultes tenen poc temps lliure disponible per a l'educació ni en parla. Llavors com podrem aconseguir que la formació bàsica de la secundària es pugui impartir amb 1.200 hores com a màxim, els batxillerats amb 900 i la càrrega horària dels mòduls de FP es puguin impartir amb el 60% de les hores del sistema ordinari? Un oblit com aquest suposa excloure de fet la majoria de la població espanyola de la formació bàsica, els batxillerats i la formació professional.



Sobre el reconeixement de l'experiència, a l'article 66 punt 4, el Projecte de llei diu que es tendirà a establir connexions entre els ensenyaments reglats, no reglats i l'experiència laboral o en activitats socials. És un inici del reconeixement d'aquesta necessitat, però si no es crea normativa en l'àmbit de l'Estat no és gaire probable que les administracions educatives de les comunitats s'embarquin en un tema tan complicat com aquest.

Sobre els currículums de formació bàsica, diu que les persones adultes comptaran amb una oferta adaptada. A això també ho deia la LOGSE i l'adaptació va ser una mala còpia dels currículums d'ESO. Les persones adultes necessiten un currículum equivalent al de la bàsica dels adolescents, però específic. Amb adaptacions no anam enlloc.

Sobre els currículums dels ensenyaments postobligatoris el projecte diu que les persones adultes disposaran d'una oferta específica d'aquests estudis. A això també ho deia la LOGSE i no s'ha fet res.

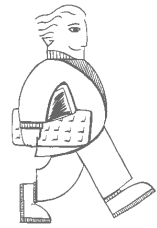
El problema de les adaptacions i els nous dissenys de les ofertes específiques previstes, a més a més, es veure qui les farà. Ja que el projecte de llei no preveu cap desenvolupament de la qüestió, el tema quedarà en mans de

les 17 administracions educatives de les comunitats autònomes i això no és seriós. D'aquí sorgeix la possibilitat que cada autonomia faci el seu sistema, però el perill més gran és aquest, és que cap autonomia ha desenvolupat cap currículum de bàsica ni cap organització dels ensenyaments postobligatoris que tingui rellevància. Si la nova llei no preveu una llei marc per a totes les comunitats no anam enlloc.

“...un gran retrocés respecte de la LOGSE que a l'article 54 preveia que les administracions educatives havien de facilitar la formació didàctica necessària per respondre a les necessitats de les persones adultes.”

I els espais per a la formació de les persones adultes quins seran? Segons l'article 70 quan l'educació de persones adultes suposa l'obtenció dels títols establerts per aquesta llei d'educació serà impartida en centres docents ordinaris o específics. És el mateix que ja deia la LOGSE i amb aquesta norma més de la meitat de les comunitats autònomes de l'Estat espanyol han implantat la formació de la secundària en els IES. No en parlem dels batxillerats i la formació professional, programes generalment reservats als IES. Amb aquest punt la LOGSE va permetre el pràctic desmantellament de la majoria de les escoles d'adults de l'Estat. Tot un tema per portar a la Unió Europea, per denunciar que el Govern espanyol ha estat bloquejant les aspiracions i les energies de les persones adultes i en condemna la majoria d'elles a la marginalitat.

Una altra necessitat és l'especialització del professorat. I aquesta necessitat és important en aquest cas perquè la creació d'especialitats és una competència exclusiva del Govern central. Aquí falla la mateixa base. Si un professor dona classes a adolescents i adults alhora, donada la conflictivitat dels primers, tota la seva atenció se centra en els adolescents i les classes d'adults serveixen de coixí amortidor de les tensions però no estan en el centre d'atenció del professors. La gran ambigüitat dels espais, així, s'acaba de rematar amb la total absència de foment de formació específica per als professors d'adults. A més, en aquest tema es dona un gran retrocés respecte de la LOGSE que a l'article 54 preveia que



les administracions educatives havien de facilitar la formació didàctica necessària per respondre a les necessitats de les persones adultes.

I l'organització i l'ordenació? Si no es té en compte que el temps disponible de les persones adultes és escàs, si no comptam amb currículums pensats per a les persones adultes, si ni tan sols es garanteix un professorat amb dedicació exclusiva a aquest sector de població, si els centres específics queden com a marginals dintre del sistema educatiu, què es pot organitzar i ordenar?

Com a conclusió d'aquest escrit hem de dir que el Projecte de llei de la LOE té bones intencions i bons objectius però li fallen els procediments, la metodologia i l'avaluació. Qui ha fet aquestes propostes no podria aprovar unes oposicions. És una llàstima que la política educativa del PSOE que en la dècada dels 80 va iniciar-se amb el Llibre Blanc de l'educació d'adults que recollia plenament les bases amb les que he començat aquest escrit hagi degenerat tant.

“Aquí les il·lusions i les energies de les persones adultes que vulguin aprendre seran com una fletxa que no perdrà de vista el centre de la seva diana.”

Des del Llibre Blanc de l'educació d'adults fins ara han passat 20 anys, 20 anys perduts per apropar el nivell de formació de la població espanyola al de la mitjana europea. Irlanda ha fet els deures millor que nosaltres. Serà de ver la qüestió de la influència climàtica?

Un consol. En el Parlament de les Illes Balears s'està debatent un projecte de llei d'adults molt més avançat que el projecte de la LOE. El projecte recull les bases del que ha de ser l'educació d'adults del segle XXI. Si aquesta llei s'aprova i els reglaments es fan bé, les Illes Balears seran una excepció dintre de l'Estat espanyol. Aquí les il·lusions i les energies de les persones adultes que vulguin aprendre seran com una fletxa que no perdrà de vista el centre de la seva diana. □



Sairpa S.L.
industria gráfica de calvià



binder MAR
MANIPULADOS

Soluciones en impresión

DISSENY GRÀFIC - IMPRESSIÓ EN OFFSET
PLEGATS EN GENERAL - REVISTES COSIDES EN GRAPA
ENQUADERNACIÓ DE LLIBRES I CATÀLEGS EN RÚSTICA



C/. Illes Balears, 26 ■ 07180 Pol. Ind. Son Bugadelles (Santa Ponça - Calvià)
Tel 971 69 76 76 - 971 69 92 67 ■ Fax 971 69 76 79
E-mail sairpa@terra.es