

# L'ALUMNAT D'EDUCACIÓ PRIMÀRIA DE LES ILLES BALEARS DAVANT EL FET DE LA DIVERSITAT CULTURAL A LES AULES

Grup de Recerca en Educació Intercultural\* (GREI)

**E**n aquest article se sintetitzen alguns dels resultats d'un apartat de la recerca I+D+I (2002-2005) subvencionada per la *Dirección General de Investigación del Ministerio de Ciencia y Tecnología*, titulada "L'educació intercultural a les Illes Balears. Proposta didàctica per a l'Educació primària", que desenvolupa el Grup de Recerca en Educació Intercultural (GREI) del Departament de Ciències de l'Educació de la Universitat de les Illes Balears.

A grans trets, la recerca es fonamenta en una anàlisi exhaustiva de la realitat, inexistent en l'àmbit de les Illes Balears, i que té en compte el fet multicultural en el context de l'escola a partir de la veu de tots els protagonistes (equips directius, professorat, alumnat i pares/mares). A partir de tota aquesta informació i d'acord amb les demandes i necessitats expressades per tota la comunitat educativa, s'oferiran pautes específiques d'intervenció socioeducativa.

En aquests moments s'ha finalitzat el treball de camp i es compta amb dades concretes sobre la població immigrant a la CAIB, la distribució territorial dels diferents grups culturals dins les aules de Primària, del tractament de la diversitat a la documentació elaborada pels centres escolars (PGA's) i de les actituds dels integrants de la comunitat educativa respecte de la multiculturalitat. Aquestes dades s'estan treballant en base a diferents variables, com són: centre públic i no públic, zona urbana i no urbana, concreció per illes, sexe, nivell socioeconòmic, edat, cicle, i alta, mitjana i baixa densitat d'alumnat immigrant dins els centres.

Ara bé, donades les característiques de la recerca, sobretot la seva amplitud i, alhora, el nivell de concreció amb que s'està realitzant l'anàlisi de les dades, no es poden exposar tots els resultats obtinguts. Per aquest motiu, aquest article se centrarà en els aspectes següents:

Amb l'objectiu de situar la informació que es vagi donant, es presenten dos tipus de dades de població. Per una part, la població immigrant de les Illes Balears i, per l'altra, les taxes d'alumnat immigrant de l'etapa de Primària.

S'analitzen les dades recollides amb uns qüestionaris elaborats a l'efecte sobre la percepció de l'alumnat respecte a la multiculturalitat.

S'exposen unes quantes conclusions, lògicament parcials i per això incompletes, que poden servir de reflexió i de debat respecte als resultats dels qüestionaris analitzats.

## 1. Dades de població

En el moment d'inici de la recerca, es disposava de les dades del cens de l'any 2001, en el qual s'estimava la població de les Illes en 838.211 habitants. El percentatge de població immigrant era del 37,12%.

Les darreres dades disponibles (INE, desembre 2003) indiquen que la població total de la CAIB ascendeix a 947.361 habitants, la qual cosa suposa un augment anual del 3,3% quan la mitjana estatal ha estat del 2,1%. Segons aquesta mateixa font, el percentatge de població immigrant suposa el 43,2%, del qual el 26,1% procedeix d'altres comunitats autònomes de l'Estat espanyol.

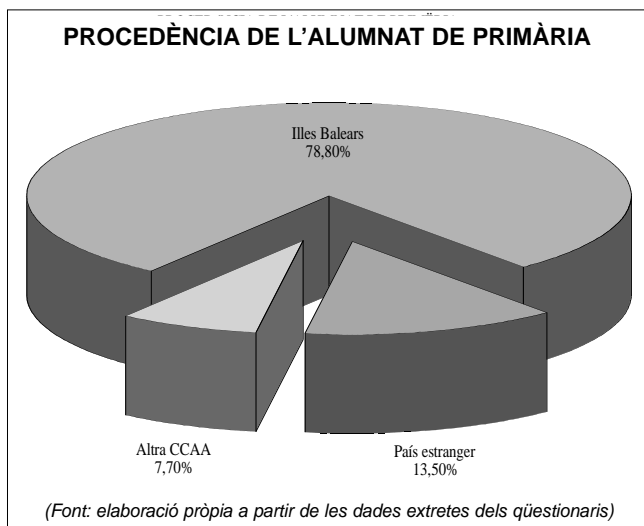
La taxa d'estrangers és la major de tot l'Estat: el 13,4%, superant les comunitats que tradicionalment havien estat capdavanteres pel que fa al nombre d'immigrants estrangers (Madrid amb un 10,3%, Canàries amb un 9,5% o el País Valencià amb un 9,3%). Pel que fa a les regions de procedència, els immigrants provinents de països de la Unió Europea segueixen essent els més nombrosos, suposant un 37,6% del total d'estrangers, seguits dels sud-americans (30%), els magribins (11,3%) i els centreamericans (6,9%).

Segons les dades facilitades per la Direcció General de Planificació i Centres (Conselleria d'Educació i Cultura) la matrícula total de l'alumnat de Primària corresponent al curs escolar 2002-2003 fou de 56.963, un 10,1% de la qual era de procedència estrangera (actualment, segons dades de l'INE, l'alumnat estranger matriculat el curs 2004-2005 suposa el 14%). En base a les dades precedents es va extreure la mostra (formada per 54 centres d'un total de 284) i s'establiren les taxes de baixa, mitjana

\*El GREI està format per: Jordi Vallespir (coord.), Mercè Morey, Miquel F. Oliver, Antonio Casero, Herminio Domingo, Joan Carles Rincón i Miquel Palou.



i alta densitat d'immigrants als diferents centres educatius. S'han considerat centres de baixa densitat de població immigrant aquells que no arriben al 10%, s'inclouen en els de mitjana densitat els centres amb un percentatge d'entre el 10 i el 30% i s'han classificat com a d'alta densitat els que sobrepassen el 30% d'alumnat immigrant dins les seves aules. El criteri per a l'establiment d'aquesta classificació ha estat el mateix emprat en l'estudi del Defensor del Poble (2003) perquè permetia realitzar comparacions en l'àmbit de l'Estat.



## 2. Recollida de dades i resultats

Per a la recollida d'informació es dissenyà un qüestionari adaptat a les edats dels infants i que, a la vegada, oferís la possibilitat d'extreure el màxim d'informació possible sobre les actituds d'aquest col·lectiu envers la realitat multicultural.

En total s'han obtingut les dades de 1.193 alumnes d'arreu de les Illes Balears, 681 dels quals eren de centres públics i 512 de centres privats o concertats. Respecte de la presència d'alumnat immigrant dins les aules de Primària, s'ha constatat que el 66,3% se concentra en centres públics, mentre que els centres no públics acullen només un 33,7%.

D'entre l'alumnat enquestat, el nombre d'infants immigrants d'origen estranger és de 162, la qual cosa suposa un 13,5% de la població escolar. De tota manera, cal apuntar el fet que els infants provinents d'altres CCAA suposen un 7,7% del total d'alumnat d'Educació primària. Per tant, es pot remarcar el fet que dins les aules de les Illes es troba un 21,2% d'alumnat que es pot considerar com a immigrant.

Quant al lloc de naixement de l'alumnat també es pot destacar que, a més d'haver-hi una gran heterogeneïtat d'origens (gairebé una trentena de nacionalitats), hi ha països que compten amb una major presència dins les aules, com pugui ésser el cas d'Equador, el Marroc, Argentina, Colòmbia... però també de països de la Unió Europea com són Alemanya i Gran Bretanya.

Una vegada exposades aquestes dades descriptives, a continuació s'analitzen les respostes als ítems comuns per a tot l'alumnat.

Pel que fa a l'ítem "on han nascut els teus dos millors amics/gues?" hi ha una gran varietat de respostes a l'hora d'esmentar el lloc de naixement d'aquests, però es troba una elevada coincidència entre el lloc de naixement propi i el de l'amic/ga escollits. També és interessant comparar aquesta resposta amb l'ítem "si haguessis de triar un company/a per jugar o divertir-te, triaries que fos...", ja que només hi ha un 12% de l'alumnat que respon a tenir preferència pels nascuts/des a les Illes, mentre que puja fins el 50% el nombre d'alumnes que respon que li és indiferent la procedència del company/a a escollir, tant per jugar com per realitzar un treball de classe. De fet, resulta curiós que la freqüència de nacionalitats de les amistats que esmenten els alumnes coincideix amb les nacionalitats dels infants, és a dir que, tal i com ja s'ha comentat, si hi ha un nombre més elevat d'infants provinents d'Equador, Argentina, el Marroc, etc., hi ha més respostes que fan referència a aquestes nacionalitats quan es contesta a aquest ítem. Per tant, es podria afirmar que la presència d'alumnat immigrant dins una aula propicia, de principi, no un rebuig, sinó que aquests infants siguin considerats positivament per la resta del grup.

La resposta a la pregunta "creus que l'arribada d'immigrants és bona per a la societat?" no ha resultat, emperò, tan positiva com podia esperar-se en un principi: un 24,4% dels infants contesta negativament. A això s'hi ha d'afegir l'elevat índex d'alumnes que consideren que "l'arribada d'immigrants crea problemes": un 34,2%. I encara el supera el nombre d'alumnes que afirmen que els "agradaria anar a una escola on només hi hagués alumnes del seu país" (36,5%). De tota manera, cal afegir que hi ha un 95,4% d'enquestats que consideren positiu que les persones immigrants "mantinguin la seva llengua i cultura i que, a la vegada, aprenguin la del lloc d'acollida".

De tota manera, és quan es realitzen diferents encreuaments entre els distints ítems quan, realment, sorgeixen informacions interessants. Així:



La resposta a l'ítem "t'agrada anar a classe/jugar amb nins i nines d'altres cultures?" varia en funció de la variable "sexe", i encara més si es comparen els diferents cicles d'Educació primària. Al primer cicle, contesten afirmativament un 91,9% de les nines enfront del 88,7% dels nins; al segon cicle, diuen que sí el 90,7% de les nines, mentre que només donen aquesta resposta el 78,9% dels nins; finalment, al tercer cicle, responen afirmativament un 95,9% de les nines, mentre que només ho fan així un 83,7% dels nins.

Si aquest mateix ítem es relaciona amb la taxa d'alumnat immigrant dels centres, es pot comprovar com hi ha un increment de resposta afirmativa directament proporcional a l'augment de la població pertanyent a altres cultures dins les aules: en aquells on la taxa és baixa, un 85,3% de l'alumnat respon afirmativament; on la taxa és mitjana, un 89,8% contesten que sí; finalment, en aquells centres amb una taxa alta d'alumnat immigrant, un 92% de l'alumnat respon que els agrada anar a classe/jugar amb nins i nines d'altres cultures.

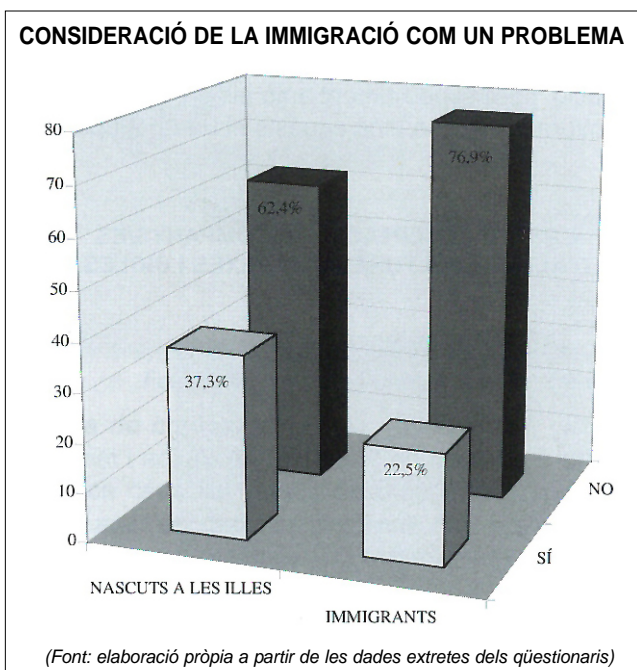
Pel que fa a les respostes obtingudes dels qüestionaris de segon i tercer cicles i dels seus encreuaments, cal destacar:

Quant a l'ítem "t'agradaria anar a una escola on només hi hagués alumnes del teu país?", la variable "sexe" també hi juga un paper important: només un 41% de les respostes afirmatives corresponen a les nines, mentre que el 59% restant correspon als nins. Així, per sexes tenim que, dels nins, un 41,5% considera que li agradaria anar a un centre on només hi hagués infants de la seva mateixa nacionalitat, enfront d'un 58,2% que no li agradaria. Per part de les nines, un 31,2% diu que li agradaria, enfront del 68,6% que diu que no.

L'ítem "consideres que l'arribada d'immigrants crea problemes" resulta especialment interessant. Per una banda s'ha de destacar l'alt índex d'alumnat que considera que la immigració comporta problemes (un 34,2%), malgrat sigui molt més elevat el percentatge de respostes negatives, però encara sorprèn més la gran quantitat de respostes afirmatives donades pel propi col·lectiu d'alumnes immigrants: d'aquest 34,2% d'infants que han contestat afirmativament, un 22,5% d'ells són d'origen immigrant. Les respostes a aquest mateix ítem varien en funció de les distintes illes. Així, es respon afirmativament amb un 45% a Menorca, un 34% a Mallorca i un 28% a Eivissa i Formentera.

### 3. Algunes conclusions

En síntesi, realitzant una lectura genèrica de les dades, es pot afirmar que les valoracions de l'alumnat de primària davant la immigració són molt més positives que negatives, amb la particularitat que les actituds negatives augmenten amb l'edat, que són



prou nombroses dintre del propi col·lectiu d'immigrants i que les valoracions positives són més elevades en els centres amb major percentatge de població immigrant.

Una vegada exposades algunes de les dades extretes de la recerca, es poden destacar, entre d'altres, les següents conclusions:

Davant el fet que als centres amb major densitat de població immigrant hi ha una major acceptació de les cultures diferents a les pròpies, cal incrementar el coneixement d'altres grups culturals mitjançant la relació entre tots els infants, així com la inclusió de trets característics dels diversos col·lectius existents a l'aula. És necessari que en els centres educatius es faci un reconeixement explícit de les diferències ètnico-culturals. D'aquesta manera es consolida la identitat cultural de cada grup, alhora que es creen espais comuns de relació intercultural.

Una vegada constatat que les nines mostren unes actituds més favorables cap a la multiculturalitat, s'ha de trencar amb l'assignació de rols sexistes existents dins el currículum i traslladar aquesta sensibilitat a la resta de l'aula.



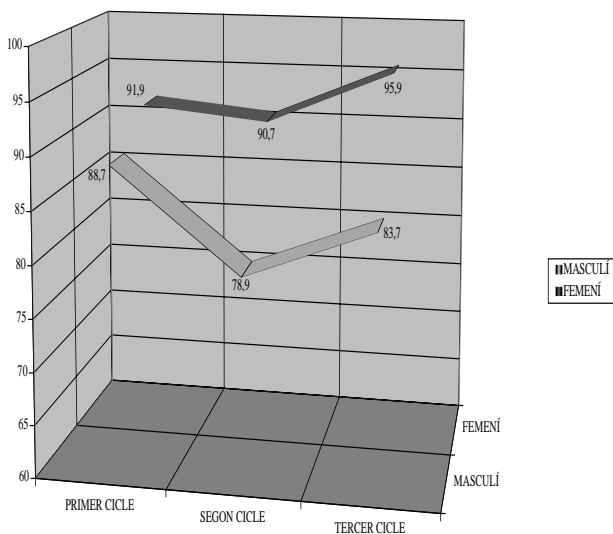
Les actituds negatives envers la immigració s'incrementen amb l'edat. Aquest fet mostra la importància d'engegar programes per a tota la població i no només per al col·lectiu en edat escolar. Així mateix, caldria replantejar-se el treball que es realitza a l'escola perquè hi ha un increment d'actituds negatives en funció de l'edat, sobretot a partir del segon cicle de Primària.

Com ja s'ha indicat, cal treballar amb tota la població, però especialment amb els propis col·lectius d'immigrants, ja que dins aquests hi ha un alt percen-

tatge de rebuig cap a altres cultures. A més d'atendre la seva integració, cal potenciar les seves actituds d'acolliment envers els futurs immigrants.

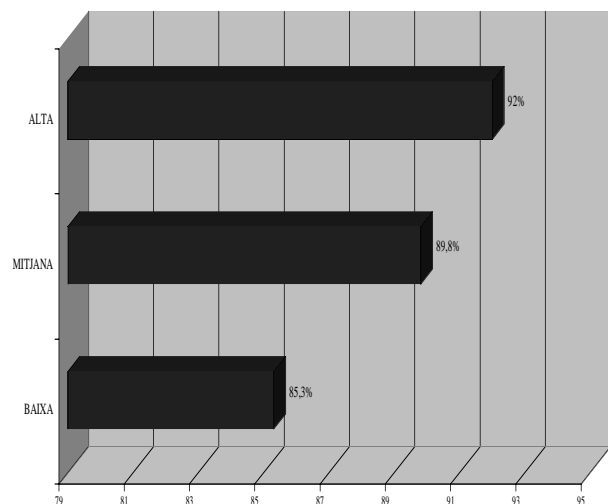
La realització d'aquest estudi està aportant informació a distints nivells que no coincideix amb les dades d'estudis més generals i, fins i tot, amb les dades oficials. Per tant, calen estudis en profunditat que permetin conèixer al detall el fet multicultural de cada indret per tal de desenvolupar accions adequades a les necessitats reals de la població. ■

**GRAU D'ACCEPTACIÓ DE COMPANYS/ES D'ALTRES CULTURES PER SEXES I CICLES**



(Font: elaboració pròpia a partir de les dades extretes dels qüestionaris)

**GRAU D'ACCEPTACIÓ DE COMPANYS/ES D'ALTRES CULTURES EN RELACIÓ AMB LA TAXA D'ALUMNAT IMMIGRANT ALS CENTRES**



(Font: elaboració pròpia a partir de les dades extretes dels qüestionaris)

## Bibliografia

- ♦ DEFENSOR DEL PUEBLO; *La escolarización del alumnado de origen inmigrante en España: Análisis descriptivo y estudio empírico*, Madrid, 2003.
- ♦ RIERA, Antoni (dir.); *Informe econòmic i social de les Illes Balears 2003*, Caixa de Balears "Sa Nostra", Palma, 2004.
- ♦ SALVÀ, Pere Antoni; *La mediterrània occidental: un espai de cruïlla de gran mobilitat demogràfica intercontinental* en el Simposi Internacional Europa-Mediterrània. Polítiques d'immigració, Institut de la Mediterrània, Barcelona, 2002.
- ♦ SERRA, Sebastià. (coord.); *La immigració, països emissors i les Illes Balears*, Cort, Palma, 2004.
- ♦ VALLESPÍR, Jordi (dir); *Multiculturalisme a Mallorca*, Universitat de les Illes Balears, Palma, 1997.