

Revista d'ensenyament de les Illes

PISSARRA

5 €

febrer - març - abril 2005

núm. 119

Sindicat de treballadores i treballadors de l'Ensenyament - Intersindical de les Illes Balears STEI-i

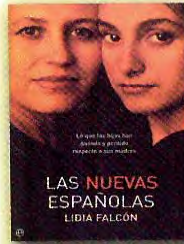
VIOLÈNCIA DE GÈNERE



Una altra mirada és possible

Falcón, Lidia.

Las nuevas españolas. Lo que las hijas han ganado y han perdido respecto a sus madres.
2004, 270 p., 17 €.



Parella Rubio, Sònia.

Mujer, inmigrante y trabajadora: la triple discriminación.
2004, 413 p., 21,51 €.

Valcárcel, Amelia.

La política de las mujeres.
2004, 233 p., 12,90€.

Cruz, Jacqueline./ Zecchi, Barbara. (editores).

La mujer en la España actual. ¿Evolución o involución?
2004, 446 p., 20€.

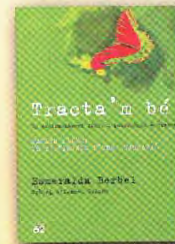
Greer, Germaine.

La mujer eunuco.
2004, 462 p., 24 €.



Woodman, Marion i altres.

Ser mujer.
2003, 334 p., 15 €.



Berbel, Esmeralda.

Tracta'm bé. El maltractament físic i psicològic a examen. Parlen elles: 18 testimonis d'una superació.
2004, 270 p., 19,90 €.

Iniesta, Lorenzo. (consultor).

Conociendo a las mujeres.
2004, 117 p., 9,76 €.



Amara, Fadela.

Ni putas ni sumisas.
2004, 177 p., 12 €.

Trujillo Sáez, Fernando.

Fortes Ruiz, María Remedios. (editors).

Violencia doméstica y coeducación, un enfoque multidisciplinar.
2003, 237 p., 12 €.

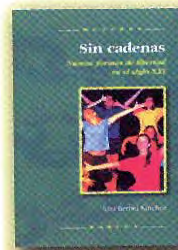


Capel, Rosa María. (coordinadora).

Mujeres para la Historia. Figuras destacadas del primer feminismo.
2004, 173 p., 12 €.

Berbel Sánchez, Sara.

Sin cadenas. Nuevas formas de libertad en el siglo XXI.
2004, 190 p., 17 €.



García Mina-Freire, Ana.

Desarrollo del género en la feminidad y en la masculinidad.
2003, 125 p., 10,40 €.

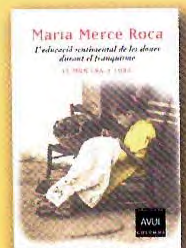
Juliano, Dolores.

Excluidas y marginales. Una aproximación antropológica.
2004, 228 p., 12 €.



Roca, Maria Mercè.

L'educació sentimental de les dones del franquisme. El món era a fora.
2005, 211 p., 15 €.



De la Concha, Ángeles. Osborne, Raquel. (coordinadores).

Las mujeres y los niños primero. Discursos de la maternidad.
2004, 287 p., 17 €.

Embat

Llibres

PEDAGOGIA - PSICOLOGIA - CIÈNCIES SOCIALS

PISSARRA

Revista periòdica d'informació de
l'ensenyament de les Illes Balears.

EDITA:



Sindicat de treballadores i treballadors
de l'Ensenyament · Intersindical
de les Illes Balears

Carrer Jaume Ferran, 58
07004 Palma

Telf. 971 90 16 00

Fax. 971 90 35 35

Pàg. WEB: www.stei-i.org

E-Mail:

mallorca@stei-i.org

menorca@stei-i.org

eivissa@stei-i.org

CONSELL DE DIRECCIÓ

I REDACCIÓ:

Biel Caldentey

Tomàs Martínez

Mariví Mengual

Pere Polo

Neus Santaner

Margalida Sarris

Sebastià Serra

COORDINACIÓ:

Àngels Cardona

Joan LLadonet

S'agraeix la col·laboració de les autores i
dels autors dels articles.

MAQUETACIÓ, COMPOSICIÓ

I IMPRESSIÓ:

Escola de Formació en

Mitjans Didàctics.

C/ Marià Canals, 13

07005 Palma

Tel. 971 91 00 60

PUBLICITAT:

Jaume Ferran, 58

07004 Palma

Tel. 971 90 16 00

PORTADA:

Foto cedida per Neus Llaneras

Els articles publicats en aquesta
revista expressen
únicament l'opinió de les seves
autores i dels seus autors.

Dip. Legal: PM 533/79

ISSN: 1133-052X

Editorial	
Violència de gènere, noves perspectives	5
Violència masculina i coeducació	
Laura Villafuerte Rodríguez	6
La violència de gènere a les Illes Balears	
Isabel Llinàs Warthmann	10
La misogínia com a factor causal en la violència contra les dones en la parella	
Esperança Bosch i Victòria A. Ferrer	12
Per què un grup d'homes contra la violència masclista	
Miquel Àngel Lladó Ribas	15
Desigualtat de gènere en salut	
Damita Pérez Mariano	17
Estudi comparatiu sobre vida familiar i laboral a les comunitats autònomes i a altres països. Reivindicacions	
Àngels Cardona Palmer	22
La coeducació, la mesura més eficaç	
M^a Carmen Ferrer Abellán	29
El paper dels centres escolars en la prevenció i lluita contra la violència de gènere	
Pilar Jiménez Aragonés	31
Comentari sobre la Llei contra la Violència de Gènere	
Francisca Mas Busquets	36
La discriminació de gènere en la normativa i jurisprudència comunitària	
Carmen Salcedo Beltrán	39
Autoestima i relaxació, el nostre aliment de vida	
Ana Ronda Cañaveras	42
Materials didàctics editats per l'STEI-i	45
XXIX Congrés de la CNTE	
Gabriel Caldentey Ramos	46
5è Forum Mundial Social	
Gabriel Caldentey Ramos	49
Llibres	50



IMPRENTA Gráfima

OFFSET - IMPRESSIÓ DIGITAL

Pasaje Ca'n Curt, 22 · 07005 Palma de Mallorca
Tel. 971 24 27 58 · E-mail: imprentagrafima@telefonica.net

ES REFUGI

Via Sindicat, 21 - pati.
*(antic edifici del
 Sindicat Forà)*

07002 Ciutat de Mallorca

Telèfon: 971 716 731

Fax: 971 718 597

refugi@detallsport.es

www.esrefugi.es



Des del 1976!
equipam ses vostres aventures

SI VOLEU PUBLICAR ARTICLES A PISSARRA

Els treballs es poden referir a qualsevol tema que tracti sobre educació i/o ensenyament. És preferible que siguin experiències que es duiguin a terme o s'hi hagin duit i que es cregui convenient divulgar-les, perquè d'altres docents les puguin posar en pràctica. Poden ser de qualsevol nivell educatiu, des de l'Educació infantil fins a la universitària. Poden tractar temes globalitzats o tractament de qualsevol àrea d'ensenyament.

Els articles han de ser inèdits. La seva extensió ha de ser d'uns tres folis i 12 pt de lletra. S'han de lliurar en paper i disquet o es poden enviar a través de correu electrònic a l'adreça:

mallorca@stei-i.org

i s'ha d'indicar que és per a la revista Pissarra. És convenient adjuntar fotografies i/o il·lustracions per fer més comprensible el text.

Cal explicar l'objectiu o la finalitat del treball en unes 5-6 línies que serviran per encapçal·lar l'article.

Si s'ha de posar alguna cita bibliogràfica es farà de la manera següent:

- LLINATGE/S, Nom (any de publicació):
Títol del llibre en cursiva. Ciutat d'edició:
Editorial (col·lecció, si en té).

L'autor/a ha d'adjuntar les dades següents: adreça particular i del centre de treball, telèfons de contacte professional i personal. En el cas de treballs col·lectius, s'han de posar les dades de tots els/les autors/es.

La redacció i la coordinació de la revista determinaran la conveniència o no de la seva publicació. S'informarà l'autor o l'autora que s'ha acceptat el seu treball i la possible data de la seva publicació o se suggeriran els canvis que s'estimin pertinents. Si un article queda acceptat per la redacció, s'ha de retirar d'altres publicacions on s'hagués enviat, si s'havia fet. També s'informarà dels motius de la no publicació de qualsevol article.

editorial

VIOLÈNCIA DE GÈNERE, NOVES PERSPECTIVES

La qualitat del Govern d'un país, es mesura segons la situació en què es troben les dones que hi pertanyen.

Aquesta frase resumeix molt bé totes les circumstàncies laborals, socials, polítiques i personals que envolten el sexe femení i que ens empenyen a abordar els fets des de les planes de Pissarra.

Molt de temps, esforç i fins i tot, la pròpia vida, ha costat a dones il·lustres i a dones anònimes, l'assoliment d'uns drets que encara estan enfora d'igualar-se amb els de l'altre sexe.

Des de la "Declaració dels drets de la dona i la ciutadana" d'Olympe de Gouges l'any 1791, que li va costar morir a la guillotina, fins als temps actuals, la lluita per a la igualtat és la major revolució pacífica que, afortunadament, comença a donar fruits. Malgrat això, les diferències entre ambdós sexes, encara són notables: Dins l'àmbit laboral, les dones guanyen el 50% menys que els homes per desenvolupar la mateixa feina; tenen més contractes en precari; més contractes a temps parcial; la taxa d'atur és més elevada; encara que tenen una preparació acadèmica superior, els resulta més difícil accedir als llocs de responsabilitat i poder.

Dins l'àmbit social, a la publicitat i en els mitjans de comunicació, encara s'utilitza la imatge de la dona amb menyspreu, alimentant uns estereotips que no ajuden gens en la normalització de rols.

Tampoc no s'ha assolit dins l'espai domèstic, una corresponsabilitat amb els companys de l'altre sexe per dur a terme les tasques de la llar, tradicionalment adjudicades a les dones, així com la cura de persones dependents. Aquesta situació ha creat una doble o triple jornada laboral per a les dones que és insostenible i generadora de depressions i estrès.

Totes aquestes desigualtats són una casta de violència cap a les dones, però una de les expressions més flagrants de la relació de poder que l'home ha manifestat sobre la dona és la denominada "violència de gènere".

No fa tants d'anys, la violència domèstica, era considerada una qüestió privada entre un home i una dona; aquesta idea corresponia a la concepció que la dona era inferior físicament i psíquica, per tant havia de ser protegida com una possessió qualsevol.

Un avenç positiu ha estat el canvi de consideració degut a les demandes de moltes dones i grups feministes que han exigit un canvi d'actitud. Ara, la violència domèstica, ja no és un assumpte privat, sinó públic i penalitzat; es reconeix com una tara social i no com un acte d'amor o de virilitat. La nova Llei de Prevenció contra la Violència de Gènere, aprovada per unanimitat de tots els partits polítics, el 22 de desembre de 2004, és una mostra del camí fet. En aquesta Llei, es contemplen mesures polítiques, penals i educatives per a la prevenció i eradicació de la violència cap a les dones.

Malgrat tot, encara que s'hagi aprovat per unanimitat la llei per prevenir aquesta violència, si no canviem les persones, dones i homes, respecte a la igualtat de totes elles, si no treballem en l'àmbit d'implicació de tota la societat davant aquesta lacra, seguirem patint-la.

Des d'aquesta revista, volem tractar la qüestió de la violència des de molts punts de vista: possibles causes, condicions històriques, conseqüències visibles en les dones, salut, alternatives per evitar-la, eines educatives per prevenir-la i tot un seguit de articles que esperam ens ajudin a entendre el problema, a crear una tolerància zero cap a la situació i a cercar una ràpida solució.

VIOLENCIA MASCULINA I COEDUCACIÓ

Laura Villafuerte Rodríguez (STEs-I)

Començ aquest article amb una expressió redundat -"violència" i "masculina"- precisament per desvelar com tantes vegades en les nostres vides allò que és obvi i de tan obvi que és, ens passa inadvertit.

Parlam, llegim, veim, debatem, analitzam freqüentment el tema que ens ocupa: la violència, en forma d'atracaments, violacions, matances entre ètnies rivals, invasions, lapidacions, segrestos de nines i nins, tracta de dones, assassinats de dones a les mans dels seus companys, segrestos i assassinats d'al·lotes joves, conflictes a les aules... Parlam de violència com d'un mal difús o bé d'un mal associat a interessos econòmics, geoestratègics, tradicions ancestrals, privacions afectives durant la infància, alcohol, drogues...

Fins i tot la violència domèstica i l'assassinat gairebé diàriament, de dones a les mans dels seus companys o excompanys, ho diluïm dins el llenguatge i per tant, també en les nostres ments amb expressions com "violència de gènere".

Sostenc en aquest article que la violència contra les dones, així com la violència general que afecta la nostra societat o la que s'exerceix entre uns pobles i altres, sense invalidar les raons assenyalades anteriorment, es desenvolupen en un context: el patriarcat; i tenen una característica comuna: l'associació de la masculinitat amb el poder entès com a control i violència.

"...aquest article no pretén ser un plec de càrrecs, sobretot perquè a les dones maltractades, violades, assassinades, lapidades... pels seus companys, els seus veïns, els seus líders religiosos i polítics..."

"És obvi que els homes cometem la major part dels actes violents, però en percebre'ls com la norma, no ens adonem d'això: a l'hora d'intentar comprendre i enfrontar-nos als assassinats, a la guerra o a l'amenaça nuclear, passam per alt aquest fet" (Miedzian, 1995).

Rojas Marcos, en el seu conegut llibre *Las semillas de la violencia* contempla l'entorn, el nivell social, etc., com a factors que promouen la violència; però, en obviar la perspectiva de gènere considera que l'assimilació dels valors culturals és igual en ambdós



sexes, omissió que li impedeix explicar perquè és tan enorme la diferència entre el nombre d'homes que cometen actes violents respecte al de les dones.

Però aquest article no pretén ser un plec de càrrecs, sobretot perquè a les dones maltractades, violades, assassinades, lapidades... pels seus companys, els seus veïns, els seus líders religiosos i polítics... no ens serveix de gran cosa i perquè, a més a més, consider que tant homes com dones som víctimes d'aquesta situació. Únicament pretenc apuntar cap a l'arrel de la violència, per suggerir d'entre les possibles solucions, una de fonamental: la seva prevenció a través de la coeducació.

Quan el 1964 Betty Friedan va publicar *La mística de la feminitat*, va denunciar com "la mística de la feminitat ha aconseguit enterrar en vida a milions de dones" en inculcar-nos, a través de la socialització, la dependència i la subordinació, la dedicació a la llar i a l'atenció dels altres, com la màxima realització a què les dones podíem aspirar.



Per contra, en la socialització masculina, l'associació entre masculinitat i violència és tan forta i estreta, que quan s'ha preguntat a homes inculpats per delictes de violència per les raons de les seves conductes violentes, han respost: "Els volia demostrar que no era un marieta", "Havia de provar que era un home...". En aquest sentit, la mística de la masculinitat, que en la seva versió més modèlica i extrema a través de l'"heroi", converteix en virtut l'assassinat dels de diferent ètnia, religió, etc., està portant a gran part de la humanitat a la tomba. Recentment, la publicitat d'una pel·lícula de gran èxit entre la joventut, acabava amb aquesta frase: "En l'ànima de cada home hi ha un guerrer".

Les dones hem estat criticades, infravalorades, naturalitzades, objectualitzades... al llarg de la història per filòsofs, psicòlegs, metges... com ha posat de manifest la revisió crítica i la desconstrucció de la socialització femenina, realitzada pel feminisme. En canvi, els homes, no han estat qüestionats com a grup, i és ara quan estan començant a fer una revisió crítica de la seva pròpia socialització. Al contrari, la seva conducta, la seva ment i el seu cos, han constituït el model d'"allò humà" per a la medicina, la psicologia, la sociologia, etc., de fet la paraula "home" se suposa que anomena i representa el "ser humà", totes les persones. Quan la conducta d'uns quants -molts, però tot i això menys de la meitat de la humanitat- es converteix en norma i en paradigma de la conducta humana, és difícil qüestionar-la socialment.

Els obstacles per qüestionar i modificar els perfils de gènere són tant d'ordre social -pèrdua de privilegis- com d'ordre psíquic -la nostra personalitat és modelada socialment per adaptar-nos als patrons genèrics, que arriben a conformar-la, de manera que qualsevol modificació pot viure's com una pèrdua d'identitat.

A partir de la publicació d'El segon sexe (Simone de Beauvoir, 1949), -"no es neix dona, s'arriba a ser-ho"- es genera una àmplia literatura sobre la construcció social del gènere.

"...el fet que el gènere masculí sempre és considerat superior al femení, per tant, que s'estableix una jerarquia entre els individus segons el seu sexe..."

"Els gèneres constitueixen sistemes d'identitats i comportaments que, en prescriure el que han de fer els individus segons quin sigui el seu sexe, introdueixen una forta limitació en les seves possibilitats de desenvolupament humà. (...) En les societats històriques, de les quals hi ha un coneixement acceptable, hi ha una altra característica invariable: el fet que el gènere masculí sempre és considerat superior al femení i, per tant, que s'estableix una jerarquia entre els individus segons el seu sexe, jerarquia que suposa un molt divers accés als recursos i al poder. En aquest sentit, el sistema genèric és desfavorable a les dones mentre que beneficia els homes (...) Precisament, per tractar-se d'una construcció social, els gèneres no són immutables" (Subirats, 1999, p. 23).

La masculinitat, igual que la feminitat s'aprèn a l'escola, en la família, amb el grup d'iguals, a través dels mitjans de comunicació, durant la primera socialització, i es reforça socialment al llarg de tota la nostra vida. Els mandats de la masculinitat promouen en els joves l'agressivitat, la competitivitat, el control, la duresa, la força física, la repressió dels sentiments i de l'emotivitat. És significatiu, que des de l'imaginari col·lectiu més arrelat, s'empren els termes "marieta", "covard" o "bla" per insultar, qüestionar i devaluar comportaments de molts de joves que, afortunadament per a ells i per al col·lectiu de dones, no assumeixen ni executen conductes violentes, dominants, devaluatives cap a les al·lotes... o bé han desenvolupat la seva capacitat emocional i afectiva, la d'escoltar, l'empatia, etc.

Luis Bonino, director del "Centro de Estudios de la Condición Masculina" de Madrid, assenyala que els homes protagonitzen la majoria dels disturbis de la salut pública (drogodependències, suïcidis, abusos, violacions, etc.) i proposa redefinir les "patologies masculines" més freqüents que es deriven de l'"arquetip viril", tals com: la restricció emocional, la indiferència cap als altres, els abusos de poder, la satanització de l'altre, entre d'altres, que sustenten la subjectivitat masculina hegemònica.

Però la subjectivitat es construeix en una relació dialògica, podem afirmar l'existència d'un "jo" si hi ha un "tu", i les societats patriarcals -totes les existents- s'estructuren jeràrquicament a partir de l'heterodesignació i la colonització de l'"altre" -dona, homosexual, negre...

Inserides en aquest model, totes les instàncies socialitzadores perpetuen la reproducció de rols de gènere, que amb els seus mandats ens forcen i

S'entenen "masculinitat" i "feminitat" com la forma prescrita i socialment acceptada de ser home o dona adults en un moment històric concret d'una societat.



Dibuix de Maica Caballero

reforcen, homes i dones, a viure en una relació jeràrquica, violenta, dominant/dependent i, en conseqüència, desgraciada per a ambdós.

Els al·lots continuen pensant que els normals són ells i les coses que ells fan, que les diferents són les al·lotes. Aquesta dificultat –socialment apresada, no biològica– de reconèixer l'altre sexe, com a igual, unida als mandats de gènere a què ens referíem anteriorment, que vinculen la masculinitat, l'homenia, amb el poder, el domini, la duresa, la repressió dels sentiments, la poca empatia, etc., constitueixen el brou de cultiu per “viure les diferències –qualsevol diferència– com una amenaça, un destorb o un motiu d'inquietud i les seves conseqüències van des de la ignorància o negació de les altres persones, fins a la infravaloració o l'exclusió mitjançant formes diverses, entre les quals, l'agressió física és la més extrema” (Hernández Morales, 2000, p. 92). Si la diferència es viu com a amenaça en comptes d'enriquiment, i a l'altre que representa aquesta diferència se'l percep com a objecte o com a subjecte devaluat, és fàcil recórrer a la violència per imposar la pròpia voluntat i el control.

“Aquesta última situació, viscuda fins fa poc com un privilegi pel col·lectiu masculí, comença a ser modificada per molts homes, que veuen com l'assumpció de les seves responsabilitats...”

L'assignació d'estereotips de gènere, a través de la imitació dels rols que des de nins observam en el nostre entorn, a través dels llibres de text, de les joguetes, videojocs, llenguatge, mitjans de comunicació, etc. i reforçats socialment al llarg de tota la nostra vida, ens poden convertir en botxins i víctimes.

Ara bé, des del punt de vista del desenvolupament humà, no és un privilegi ser un botxí, ja que, homes i dones ens veim limitats en les nostres possibilitats de ser, en haver d'adaptar-nos a patrons que no sols no es corresponen amb les nostres capacitats i desigs, sinó que impliquen una increïble pèrdua de l'enorme potencial que tots els éssers humans posseïm.

Si bé és veritat que la construcció genèrica es tradueix socialment en violència específica cap a les dones, el col·lectiu dels homes –especialment els pobres, immigrants, homosexuals, etc.– també la pateix i la gairebé exclusió de les dones del món públic corre paral·lela a l'escassa implicació dels barons en el món domèstic. Aquesta última situació, viscuda fins fa poc com un privilegi pel col·lectiu masculí, comença a ser modificada per molts homes, que veuen com l'assumpció de les seves responsabilitats domèstiques, l'atenció dels seus fills i filles, i el desenvolupament del seu món emocional, no des de la polaritat exclouent fort/feble, ment/sentiments, etc., sinó des de la integració, els alliberen també de l'estreta cotilla en què han estat educats, els confereix autonomia personal i afectiva i els potencien i enriqueixen com a éssers humans.

La LOGSE, encara que la seva implantació real hagi cuidat poc aquest aspecte, assenyala que l'educació ha de contribuir a la socialització oferint igualtat d'oportunitats en el desenvolupament personal i social de ciutadanes i ciutadans.

En aquest marc, nombrosos docents, fins i tot conscients que l'escola té una possibilitat limitada d'educar les persones, han desenvolupat programes que tendeixen a implantar un model coeducatiu, que superant els estereotips culturals “femení” i “masculí”, i sense proposar el model masculí com a model humà normalitzat, potencii un desenvolupament integral de



les pròpies capacitats, un desenvolupament global que col·labori a eliminar la jerarquia, desigualtats i injustícies socials.

La coeducació suposa una aposta decidida i conscient per superar un model de persones "homes" i "dones" limitats, dependents, empobrits i encadenats a relacions jeràrquiques i subordinades, a:

- ♦ Fomentar una educació integral que doni importància a tots els aspectes de la vida de les persones i en especial a la convivència.
- ♦ Posar atenció no sols a les capacitats intel·lectuals de l'alumnat, sinó també als afectes i sentiments, que ens converteixin en persones autònomes.
- ♦ Desenvolupar les habilitats socials.
- ♦ Promoure una educació laica.
- ♦ Visibilitzar les aportacions de les dones a la història de la humanitat i dels distints sabers.
- ♦ Valorar les experiències de les dones tant en l'àmbit públic com en el domèstic, les tasques de reproducció i de cura, i fomentar la participació dels homes en les dites activitats, etc.

El tractament especial que des del model coeducatiu es dona a l'aprenentatge d'emocions i sentiments, desenvolupament de l'empatia, foment de valors i tots els aspectes que com a éssers humans ens fan més complets i respectuosos amb les altres persones i amb el medi, ha demostrat que contribueix

en gran manera a prevenir el problema que hem estat tractant: la violència.

Bibliografia:

BOLANCÉ, J; LAÍN, C. (2002): *Violencia, Género y Coeducación*. Córdoba, Ayuntamiento de Córdoba.

HERNÁNDEZ, G. (2000): "Violencia y diferencia sexual en la escuela", en M. A.

SANTOS GUERRA (coord.): *El harén pedagógico. Perspectiva de género en la organización escolar*. Barcelona, Graó.

MIEDZIAN, M. (1995): *Chicos son, hombres serán. Cómo romper los lazos entre masculinidad y violencia*. Madrid. Horas y horas.

MUÑOZ, B. (2003): *Mujer y poder: una relación transgresora*. Revista OGE, Organización y Gestión Educativa, núm. 3.

SEGARRA, M; CARABÍ, A. (2000): *Nuevas masculinidades*. Barcelona, Icaria.

SUBIRATS, M. (1999): "Género y escuela", en Lomas, C. (comp.): *¿Iguales o diferentes? Género, diferencia sexual, lenguaje y educación*. Barcelona, Paidós Educador.

URRUZOLA, M. J. (1995): *Introducción a la filosofía coeducadora*. Bilbao, Maite Canal. ■

Casa Pomar Flores

PAPERS PINTATS I PINTURES
ARTICLES PER A ARTISTES
VASES I MOTLLURES

SANT MIQUEL, 77
07002 Palma
Telèfon 971 72 14 83
Fax 971 71 93 12
www.casapomarflores.com

P Av. Comte Sallent
1 hora gratis

LA VIOLÈNCIA DE GÈNERE A LES ILLES BALEARS

Isabel Llinàs Warthmann

Institut Balear de la Dona, gener de 2005

La definició de " violència de gènere ", aprovada per l'Assemblea General de Nacions Unides (Res. A.G. 48/104, ONU 1994) la descriu en la Declaració sobre l'eliminació de la violència cap a les dones i la defineix com : *tot acte de violència basat en el gènere que té com a resultat possible o real un mal físic, sexual o psicològic, incloses les amenaces, la coacció o la privació arbitrària de la llibertat, ja sigui a la vida pública o a la vida privada.*

La situació de violència de gènere com a problemàtica social no és aliena a les Illes Balears i és en aquest context que l'any 2000 es crea l'Institut Balear de la Dona (Llei 5/2000, de 20 d'abril) regulant-se la seva organització i funcionament a través del Decret 109/2001.

D'entre les seves funcions en destaca la de crear, fomentar i coordinar la prestació de serveis a favor de la dona, preferentment els dirigits a aquelles que tinguin especial necessitat d'ajuda per la qual cosa es va dotar de dos instruments fonamentals:

1. El Plans d'actuació per a la igualtat d'oportunitats entre homes i dones. En aquest moment resta vigent el III Pla que afecta el període 2002-2005 i que s'estructura en les següents àrees: informació, difusió i sensibilització, violència domèstica, educació i llenguatge, família, salut i qualitat de vida, associacionisme, drets humans, mitjans de comunicació, oci i esport, treball i inserció laboral, immigració i exclusió social, cultura, medi ambient i participació de la dona en la vida pública.
2. El document sobre Estratègies de prevenció i tractament de la violència domèstica que contextualitza la violència de gènere (definició, teories explicatives, fases del cicle de la violència, dimensió del problema, factors de risc, conseqüències, resposta social) i planteja tot un seguit de propostes i actuacions (formació i educació, inserció laboral, intervenció social, sanitat, jurídic i de seguretat social, investigació i mitjans de comunicació).

Per tal d'analitzar la dimensió real de la violència de gènere des de la creació de l'Institut Balear de la Dona és significatiu presentar les següents dades:

	Espanya	Illes Balears	% respecte d'Espanya			
				2000	58	1
2000	22397	511	2,28	2001	51	2
2001	24394	610	2,50	2002	52	4
2002	43313	1351	3,12	2003	71	4
2003	50090	1706	3,40	2004	72	2
2004*	52899	1977	3,77			

*Fins a novembre

Igualment i pel que fa a les Ordres de Protecció que varen entrar en vigor el 2 d'agost de 2003 amb l'objecte d'activar en un màxim de 72 hores les mesures cautelars contra l'agressor i l'accés a l'assistència social i econòmica per part de la víctima, se n'han sol·licitades més de 24.000 (a juliol de 2004) afectant a les Illes Balears més de 700, fet que representa un 3% del total i que situa la comunitat autònoma amb un dels índexs més alts en aquestes demandes de protecció. Es pot comparar igualment amb les ordres d'allunyament dictades l'any 2003 a les Illes Balears (160) i l'any 2004 (972).

Per fer front a la violència de gènere, entre d'altres dispositius destaquen:

Les cases d'acollida de les Illes Balears:

L'actual xarxa d'acollida de les Illes Balears té com a objectiu oferir atenció i acollida a totes les dones i els seus fills i filles que han sofert qualsevol tipus de violència de gènere i que es trobin sense possibilitats d'allotjament alternatiu. L'oferta de serveis entre d'altres, suposa:



- ✓ Informació, orientació i assessorament a través d'atenció individualitzada
- ✓ Acollida, allotjament i manutenció
- ✓ Diagnòstic per a la promoció i la recuperació intervenint en les causes que motivaren la demanda en el centre d'acollida
- ✓ Intervenció psicològica
- ✓ Orientació en la recerca de treball i d'habitatge
- ✓ Assessorament jurídic

La xarxa resta formada per aquest centres:

	Illa	Núm. de places
Servei d'Acollida a Dona i Família SADIF	Mallorca	59
Casal ses Ufanes	Mallorca	31
Casal de Llevant	Mallorca	34
Oficina d'Informació de la Dona	Eivissa	24
Centre Assessor de la Dona	Menorca	9
TOTAL PLACES CAIB		157

1. El Servei d'Assistència Psicològica

El Servei d'Assistència Psicològica s'adreça a dones majors de 14 anys que són o han estat víctimes d'agresions físiques, psicològiques i sexuals. El servei treballa amb sessions individualitzades i amb espais de treball i suport en grup.

"És fonamental que totes les dones coneguin quins són els seus drets i quins són els recursos de la nostra Comunitat Autònoma posats al seu abast..."

De les 588 demandes de l'any 2004, es desprenen les següents dades:

- ◆ La major part de les usuàries ha sofert maltractament de tipus psíquic i de tipus físic i psíquic.
- ◆ La franja d'edat majoritària és dels 15 als 40 anys, 57 % de les usuàries del servei
- ◆ La majoria de dones són casades, amb estudis de secundària i FP majoritàriament.

En aquest moments i amb l'aprovació de la LO 1/2004, de 28 de desembre, de Mesures de Protecció Integral contra la Violència de Gènere es disposa d'un nou instrument que té per objecte actuar contra la violència que s'exerceix contra les dones i establir mesures de protecció integral per tal de prevenir, sancionar, eradicar-la i prestar assistència a les víctimes.

És fonamental que totes les dones coneguin quins són els seus drets i quins són els recursos de la nostra Comunitat Autònoma posats al seu abast, per tant, tota la feina que des de l'Institut Balear de la Dona fem per tal de prevenir la violència de gènere, el manteniment de recursos assistencials i la informació sobre els recursos socials als quals es pot acollir, si la dona no n'està assabentada d'ells, la nostra feina no estarà ben encarrilada. És del tot necessari arribar fins allà on ella es troba i que conegui on ens pot trobar. Nosaltres, tot l'equip humà de l'Institut Balear de la Dona, estam fent feina per ella, per a totes les dones que resideixen a la nostra Comunitat Autònoma, perquè entre tots i totes puguem aconseguir fer un món més just i igualitari. ■

LA MISOGÍNIA COM A FACTOR CAUSAL EN LA VIOLÈNCIA CONTRA LES DONES EN LA PARELLA

Esperança Bosch i Victòria A. Ferrer

Facultat de Psicologia

Universitat de les Illes Balears

D'acord amb les consideracions de diversos organismes nacionals i internacionals que s'ocupen del tema (Organització de Nacions Unides, Organització Mundial de la Salut, Parlament Europeu, Institut de la Dona...), el terme "violència domèstica o familiar" sol emprar-se per referir-se a tota forma de violència (física, sexual o psicològica) o amenaça d'emprar-la que posa en perill la seguretat o el benestar d'un membre de la família, incloent el maltractament infantil, l'incest, el maltractament de dones i els abusos sexuals o d'altre tipus contra qualsevol persona que convisqui sota el mateix sostre. D'entre tots aquests tipus de violència, el nostre treball se centra en el denominat maltractament de dones, és a dir, en la violència contra les dones en la parella (o exparella) i, concretament, en l'intent d'entendre per què ocorre per, posteriorment, i sobre aquesta base, dissenyar programes de prevenció i tractament.

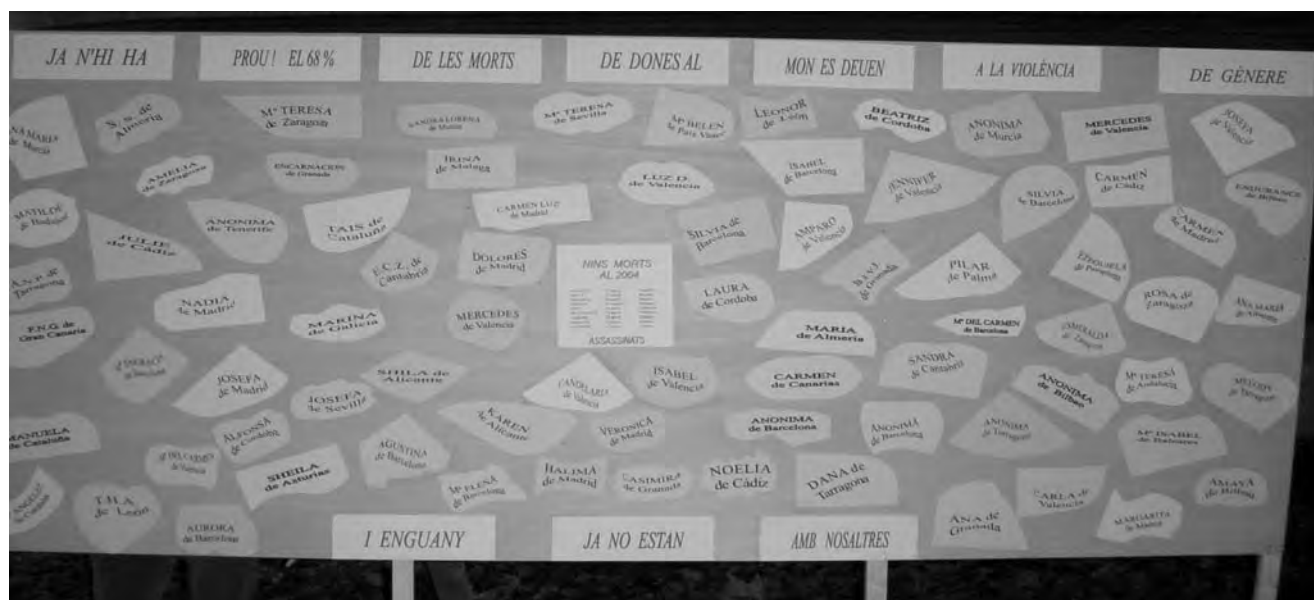
"...es considera que l'origen del maltractament de dones està en la crisi que pateix la institució familiar, generada pels estressants externs i els canvis als quals està sotmesa."

Els models explicatius clàssics per a aquest problema es poden agrupar en dos grans grups: teories psicològiques i teories sociològiques (Villavicencio; Sebastián, 1999).

Les teories psicològiques busquen les causes del maltractament en factors individuals, i molt especialment en la presència de psicopatologia. Actualment aquestes teories estan descartades quant al paper causal de la psicopatologia de les dones maltractades (Roberts; Williams; Lawrence; Raphael, 1998) i són fortament qüestionades quant al possible paper que la psicopatologia del maltractador ocupa en aquest problema (Ferrer; Bosch; García; Manassero; Gili, 2004).

Les teories sociològiques inclouen, en opinió de Johnson (1995), la denominada perspectiva de la violència o el conflicte familiar i la perspectiva feminista.

Des de la perspectiva de la violència familiar, es considera que l'origen del maltractament de dones està en la crisi que pateix la institució familiar, generada pels estressants externs i els canvis als quals està sotmesa. En aquest sentit, es considera que, quan es dona, aquesta violència no augmenta, i que homes i dones són violents de manera igual i igualment responsables del problema, encara que les dones tinguin la pitjor part de les conseqüències.





Des de la perspectiva feminista es considera que el maltractament té el seu origen en els valors culturals patriarcals, que duen els homes a tractar de sotmetre les dones (en aquest cas les seves parelles o exparelles). En aquest sentit, es considera que en les relacions de maltractament sol existir una "escalada de violència" a fi de generar primer i mantenir després el control i que la violència en la parella és exercida pels homes i patida per les dones.

Més recentment s'han proposat una sèrie de models multicausals, incloent, entre d'altres, els de Stith i cols. (Stith; Rosen, 1992; Stith; Farley, 1993), Corsi (1995), Berkowitz (1996), O'Neil; Harway (1997), Echeburúa; Fernández-Montalvo (1998) o Heise (1998). La característica comuna a tots ells és que consideren el maltractament de dones com un fenomen complex que només pot ser explicat a partir de la intervenció d'un conjunt de factors diversos, inclosos factors individuals, socials i del context concret de la parella.

Entre els factors que participen en molts d'aquests models multicausals com a relacionats amb la gènesi del maltractament de dones hi ha les creences i les actituds dels maltractadors.

En aquest sentit, diversos estudis, revisats per nosaltres en un treball anterior (Bosch; Ferrer, 2002), han relacionat la presència de maltractament amb les creences i actituds negatives dels maltractadors envers les dones, amb la seva adscripció a l'estereotip de rol de gènere tradicional o amb la seva ideologia patriarcal.

"...hem pogut demostrar que ni el consum de drogues o alcohol, ni l'estrès laboral o l'atur, ni la situació de marginalitat, són causes directes del comportament violent de certs homes contra les dones."

Des d'aquests resultats, la nostra hipòtesi de treball és que el nucli dur del mecanisme que frenaria/engegaria el maltractament serien les actituds i creences misògines, relacionades amb la presència de creences esbiaixades i estereotipades sobre els rols de gènere, sobre la inferioritat "natural" de les dones i sobre la legitimitat d'usar la violència contra elles per resoldre els conflictes interpersonals. Aquest seria l'element clau que ens permetria diferenciar maltractadors de no maltractadors.



Una vegada enquestades 142 dones víctimes de maltractaments i comparat els retrats que feren dels seus agressors amb els que feren 142 dones dels seus companys amb els quals gaudeixen d'una relació igualitària i en la qual la resolució dels conflictes mai no havia passat per la força, hem pogut demostrar que ni el consum de drogues o alcohol, ni l'estrès laboral o l'atur, ni la situació de marginalitat, són causes directes del comportament violent de certs homes contra les dones. Tot i que algunes d'aquestes variables són presents en alguns casos de maltractament, la vertadera causa és ideològica i l'element diferenciador que pot explicar el comportament violent contra les dones rau en el cos de creences del maltractador i en concret en les idees misògines: la pretesa inferioritat de la dona i el també pretès "plus" de domini i de control de l'home envers la dona, pel simple fet d'haver nascut home. Així doncs, per al maltractador la violència és un recurs, i es converteix en una eina a través de la qual pot mantenir el control i el domini sobre la dona (Bosch; Ferrer, 2003). Per acabar cal recordar que aquesta misogínia arrela en el sistema social patriarcal i es retroalimenta d'ell, i que l'educació es converteix en una eina essencial per combatre-la.

Referències

- Berkowitz, L. (1996). "Violencia doméstica". A: Leonard Berkowitz. *Agresión. Causas, consecuencias y control* (pàg. 259-290). Bilbao: DDB. Edició original en anglès, 1993.
- Bosch, E.; Ferrer, V. A. (2002). *La voz de las invisibles. Las víctimas de un mal amor que mata*. Madrid: Editorial Cátedra.



- (2003). "Maltrato de mujeres y misoginia: Estudio empírico sobre un posible factor explicativo". *Anuario de Psicología*, 34(2), 215-234.
- Corsi, J. (1995). *Violencia masculina en la pareja. Una aproximación al diagnóstico y a los modelos de intervención*. Buenos Aires: Paidós.
- Echeburúa, E.; Fernández-Montalvo, J. (1998). "Hombres maltratadores. Aspectos teóricos". A: E. Echeburúa; P. Corral. *Manual de violencia familiar* (pàg. 73-90). Madrid: S. XXI.
- Ferrer, V. A.; Bosch, E.; García, E.; Manassero, M. A.; Gili, M. (2004). "Estudio meta-analítico de características diferenciales entre maltratadores y no maltratadores: El caso de la psicopatología y el consumo de alcohol o drogas". *Psykhe*, 13(1), 141-156.
- Heise, L. L. (1998). "Violence against women: an integrated, ecological framework". *Violence Against Women*, 4(3), 262-290.
- Johnson, M. P. (1995). "Patriarchal terrorism and common couple violence: Two forms of violence against women". *Journal of Marriage & The Family*, 57, 283-294.
- O'Neil, J. M.; Harway, M. (1997). "A multivariate model explaining men's violence toward women". *Violence Against Women*, 3(2), 182-204.
- Roberts, G. L.; Williams, G. M.; Lawrence, J. M.; Raphael, B. (1998). "How does domestic violence affect women's mental health?". *Women & Health*, 28(1), 117-129.
- Stith, S. M.; Farley, S. C. (1993). "A predictive model of male spousal violence". *Journal of Family Violence* 8 (2), 183-201.
- Stith, S. M.; Rosen, K. H. (1992). "Estudio de la violencia doméstica". A: S. M. Stith; M. B. Williams; K. Rosen. *Psicosociología de la violencia en el hogar* (pàg. 27-47). Bilbao: DDB. Edició original en anglès, 1990.
- Villavicencio, P.; Sebastián, J. (1999). *Violencia doméstica: su impacto en la salud física y mental de las mujeres*. Madrid: Instituto de la Mujer. ■



GLOBATEL, assessor de les telecomunicacions de l'STEI-i, líders en el sector de telecomunicacions en:

- Centraletes telefòniques (distribuïdor oficial de Panasonic)
- Xarxes estructurades
- Ample de banda (Imds) simètric
- Operadors de telefonia fixa (accés directe, accés indirecte)
- Telefonia mòbil
- Xarxa intel·ligent (sms 807 902)

 **GlobalTEL**
SERVEIS INTEGRALS DE TELEFONIA

Per contactar

902 999 696

www.globatel.net

PER QUÈ UN GRUP D'HOMES CONTRA LA VIOLÈNCIA MASCLISTA

Miquel Àngel Lladó Ribas

Portaveu del Grup d'Homes contra la Violència Masclista

Basta guaitar cada dia la crònica negra dels diaris per adonar-nos que arreu arreu, sovint ben a prop de ca nostra, un grapat d'éssers com nosaltres només que de diferent sexe pateix en la seva carn el flagell dels maltractaments, sense que aparentment el fet no susciti més alarma social que un titular escarit i la denúncia constant i sistemàtica d'alguns moviments feministes conscienciats amb aquesta problemàtica. I no serà perquè les xifres no parlin per si mateixes: l'any 2004 foren 72 les dones mortes a mans dels seus companys sentimentals -dues d'elles a les Balears, recordem-ho- mentre que en el que duim d'any són ja 7 -una d'elles a les Illes- les víctimes per aquesta violència masclista o de gènere.

Davant d'aquesta i altres realitats on la dona apareix clarament menyspreada i/o discriminada, pensam que ha arribat l'hora que els homes abandonem d'una vegada per totes la nostra més o menys calculada ambigüitat respecte d'aquest tipus

de violència i que apostem per una actitud decididament solidària envers les dones. A la *IV Conferència Internacional sobre la Dona* celebrada a Pequín es va reconèixer de manera inequívoca que **els drets de les dones són drets humans**, i que, per tant, la reivindicació d'aquests drets no és només responsabilitat dels moviments feministes: tots, homes i dones sense exclusió, ens hem de comprometre amb aquesta causa.

"A l'Àsia, per exemple, 100 milions de dones són víctimes d'avortaments o infanticidis pel sol fet de portar una nina al seu ventre..."



Foto: Tolo Ramón



Som dels qui pens que els drets humans, la pau, l'ecologia, tenen un deute històric amb el feminisme, el qual mai no ha dubtat a l'hora de donar-los el seu suport ferm i explícit. El feminisme, al seu torn, no ha rebut sempre a canvi el mateix suport que ha donat, tal vegada perquè es tracta d'un terme que encara és víctima d'una certa ambigüitat i perquè continua aixecant incomprendibles recels en sectors majoritaris d'homes, fins i tot en aquells més compromesos amb els principis més democràtics. Tot i els avanços que s'han produït en matèria de legislació als països més avançats, aquesta discriminació secular de les dones té, a escala mundial, unes causes ben concretes: una posició devaluada en la majoria dels àmbits del sistema patriarcal (família, treball, economia, política...); una manca d'accés a l'educació, la qual propicia encara grans bosses d'analfabetisme femení; una incapacitat consagrada en els codis civils; una dependència de les figures del pare i l'espòs, i una concepció de privadesa en tot allò que fa referència als maltractaments.

Certament, i en relació amb aquest darrer punt, molts de governs, com es va posar de manifest a l'esmentada cimera de Pequín, continuen considerant aquests assumptes com a meres "qüestions de dones". La situació, pel que fa a la vulneració dels drets de la dona, és especialment greu en els països anomenats del Tercer Món o en vies de desenvolupament. A l'Àsia, per exemple, 100 milions de dones són víctimes d'avortaments o infanticidis pel sol fet de portar una nina al seu ventre, mentre que a l'Àfrica cada any dos milions de preadolescents pateixen la mutilació dels seus òrgans genitals en una pràctica salvatge, emparada per una mescla impenetrable de tradició i religió. A l'Índia, 6.000 dones moren a l'any perquè les seves respectives famílies polítiques consideren la seva dot insuficient. A Kuwait, un país on les potències occidentals desplegaran sospitosament tot el seu formidable potencial bèl·lic per defensar, en paraules dels seus dirigents, un nou ordre mundial, les dones encara no voten...

Tampoc no sembla que el progrés i el desenvolupament econòmic hagin tengut sempre com a contrapartida un reconeixement explícit dels drets de les dones. Si hem de fer cas d'un estudi del Parlament Europeu sobre la matèria, el problema de

la violència domèstica afecta una de cada 25 dones, mentre que es xifra en 41 milions el nombre d'europaus que coneixen de prop un cas de maltractaments. El més preocupant de l'estudi, amb tot, és el fet que un 46,1% de les persones enquestades atribueix aquest tipus de violència "a les provocacions de la dona". No ens enganyem: la imatge de la dona com un ésser pèrfid capaç de totes les crueltats i subtiletes continua encara ben viva en el substrat misogin de la nostra societat, fins i tot en mentalitats de caire progressista. És freqüent sentir homes que, en parlar d'aquestes qüestions, afirmen sense ruboritzar-se que la dona exerceix un maltractament de caire psicològic envers l'home, com si en el fons pretenguessin justificar d'alguna manera la desproporcionada violència de la qual són objecte per part dels seus agressors. I això per no parlar de les associacions d'homes que darrerament s'han constituït per defensar el que diuen que són els seus drets davant el que consideren un autèntic motí femení, una revolució que amenaça amb dinamitar els fonaments del patriarcat que durant tants d'anys els ha donat cobertura i privilegis.

"...denunciar la violència contra les dones no és només un deure cívic, sinó una obligació ètica."

Ibsen va afirmar, en un moment donat: "La nostra societat és masculina, i fins que no hi entri la dona no serà humana". Els homes hi tenim molt a fer i molt a guanyar, amb aquest canvi. Si som capaços de reconciliar-nos amb el gènere femení, d'abandonar vells clixés i prejudicis, haurem fet una definitiva passa endavant cap a la igualtat en drets entre homes i dones. En aquest sentit, denunciar la violència contra les dones no és només un deure cívic, sinó una obligació ètica. De la mateixa manera que al llarg de la història de la humanitat hem denunciat calamitats com ara el racisme o l'esclavitud, cal ara que prenguem consciència que la violència masculista és l'expressió d'una forma de terrorisme que afecta directament la convivència entre homes i dones. De passada, posarem els fonaments per a una democràcia sòlida i real, basada en la igualtat, el diàleg i el respecte mutu. Pensem-hi, encara que sigui per uns instants. No és poc i, insistesc, tenim molt a guanyar-hi. ■

DESIGUALTAT DE GÈNERE EN SALUT

Damita Pérez Mariano

Infermera, delegada sindical de l'STEI-i

A la IV Conferència Mundial sobre les Dones (Beijing 1995) es va reiterar la importància de la justícia de gènere i la igualtat en la casa i en el treball, en la producció (treball remunerat) i en la reproducció (treball i responsabilitats domèstiques). També es va recordar el concepte de salut com a benestar físic, emocional i social i no com a absència de malaltia.

La salut està condicionada no només per les característiques biològiques, sinó també pel context cultural, social, polític i econòmic en què es viu. És en aquest context, que dificulta que les dones puguin gaudir de bona salut física i emocional, on es generen les desigualtats.

En les darreres dècades s'han produït canvis en la societat, especialment amb l'entrada de les dones al mercat laboral. Aquest fet ha repercutit de manera notable en la seva salut, tant de forma positiva, com negativa. El treball remunerat ha ajudat el seu desenvolupament tant personal com professional i els ha proporcionat independència i autonomia. Però la sobrecàrrega de treball i les dificultats per conciliar la vida laboral i familiar repercuteixen negativament sobre la seva salut.

Les dones tenen una major esperança de vida, però solen patir malalties cròniques que arrossegueu durant bona part de la seva vida. Per una altra part, el model de formació acadèmica, d'assistència i investigació biomèdiques han contribuït a mantenir invisibles problemes o necessitats de salut física o emocional que han fet difícil la seva prevenció i tractament, així com la promoció de la salut.

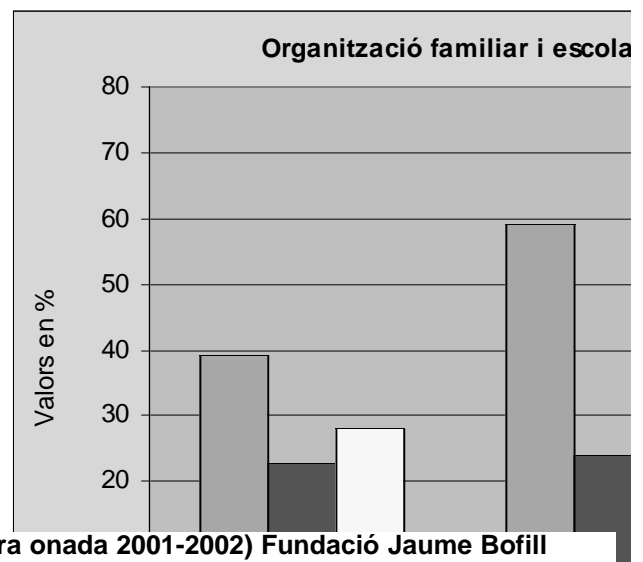
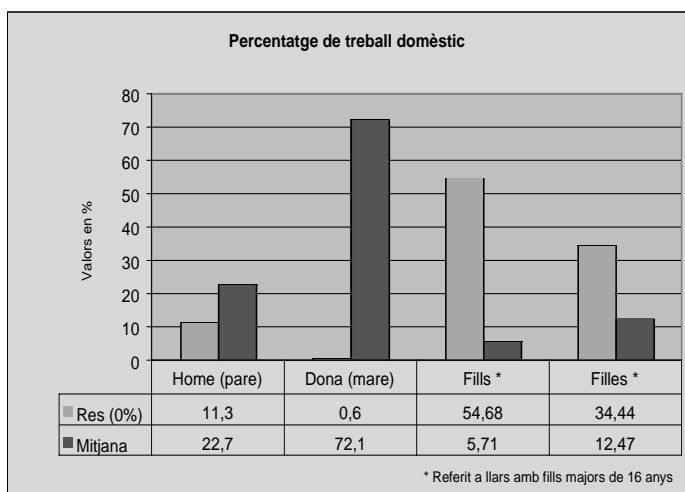
"...les condicions de vida i de treball, les discriminacions socials i laborals, i la violència de gènere influeixen molt en les diferències d'emmalaltir entre dones i homes."

L'estudi de les desigualtats en salut es va iniciar a partir dels anys 80, però és devers la meitat dels anys 90 que comença a prendre força. L'any 1996 es publica el primer informe global sobre les desigualtats en salut a Espanya amb conclusions i recomanacions per reduir les desigualtats. No obstant això, els recursos per a la recerca i els estudis epidemiològics i poblacionals són escassos. Sí que s'han publicat treballs que han fet grans aportacions i que assenyalen que les condicions de vida i de treball, les discriminacions socials i laborals, i la violència de gènere influeixen molt en les diferències d'emmalaltir entre dones i homes.

A partir de la revisió d'alguns d'aquests treballs tractarem d'analitzar els factors que influeixen a determinar les desigualtats de gènere en salut.

Com dèiem al començament, i així es demostra en estudis i enquestes, les dones tenen pitjor estat de salut que els homes, les malalties que pateixen són diferents i responen a les diferents activitats quotidianes de dones i homes. Aquest empitjorament respon a l'assumpció d'uns rols socials determinats pel sexe que són més desfavorables per a les dones.

Malauradament, la irrupció de la dona en el mercat laboral no ha anat acompanyada de una redistribució



Panell de desigualtats socials a Catalunya (Primera onada 2001-2002) Fundació Jaume Bofill



equitativa del treball domèstic. L'home continua sense assumir la corresponsabilitat en el repartiment del treball domèstic i familiar, mentre que la dona ha de compaginar el seu treball retribuït amb el no retribuït que representa preocupar-se i tenir cura dels altres (en tots els vessants del terme cura: tasques afectives i emotives i tasques de treball domèstic).

Si a aquest fet hi afegim que les condicions laborals de les dones són més precàries (ocupen llocs menys qualificats, tenen menys oportunitats de promoció a la feina, ocupen més llocs de treball temporal, la discriminació retributiva), no ens estranyarà que la doble presència de la dona constitueixi un risc per a la seva salut. Amb paraules de Lucia Artazcoz, metgessa de l'Institut Municipal de Salut Pública de Barcelona, "fer una doble jornada de feina, a casa i a fora, comporta un mal estat de salut en general, la limitació crònica de l'activitat habitual, un augment del risc de trastorns crònics de salut, la realització de menys exercici físic en el temps lliure i menys hores de son".

Malgrat la doble jornada, la majoria dels estudis diuen que l'estat de salut de les dones amb un treball remunerat és millor que el de les mestresses de casa, per l'efecte beneficiós des del punt de vista de l'augment de l'autoestima i de la major igualtat en les relacions de poder amb la parella. No passa el mateix entre les dones mestresses de casa de les classes socials més benestants, que tenen una salut millor que les dones que tenen un treball manual qualificat. Les dones de classes socials més desfavorides són les que tenen uns nivells de salut més dolents, tant física com mental. Aquesta situació s'agreuja en el cas de les dones immigrants per la doble exclusió social que pateixen.

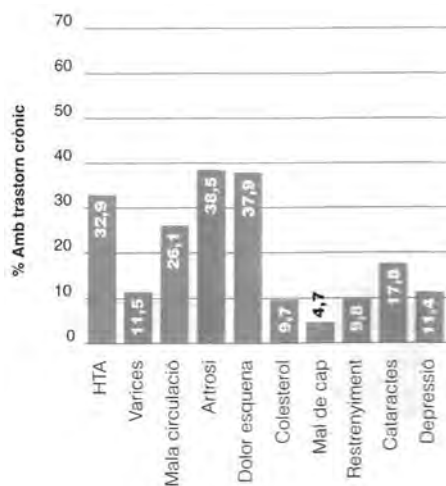
Revisarem ara els aspectes biològics i clínics de les diferències que han fet a la dona "invisible" davant les malalties. A partir dels anys 90 quan aquestes diferències biomèdiques es varen començar a fer visibles, s'iniciaren estudis sobre el tema, encara que les investigacions que hi hagut en aquest aspecte han estat molt escasses.

Tradicionalment la ciència biomèdica ha estat androcèntrica, és a dir, partint de l'estudi de l'ésser humà masculí (la seva fisiologia, les manifestacions de les seves malalties i els tractaments) ha estudiat també l'ésser humà femení. El caràcter androcèntric de la medicina ha creat entre els professionals estereotips de gènere capaços de desviar la realitat i d'invisibilitzar la salut de les dones, segons Carme Valls, metgessa i directora del CAPS (Centre d'Anàlisi i Programes Sanitaris de Catalunya),

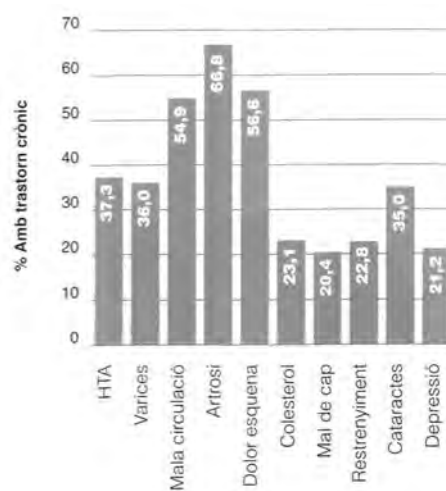
sempre existeix el biaix de considerar-les inferiors, histèriques, neuròtiques o també estressades o menopàusiques. També ha influït negativament el fet que durant anys han estat excloses dels assaigs clínics, que es feien sempre sobre els homes, suposant que els resultats podien ser aplicats automàticament a les dones.

Com hem dit al principi, les dones viuen més temps que els homes, una mitjana de 6 anys, però les condicions en què ho fan són més dolentes, pateixen més malalties cròniques, incapacitats i utilitzen més els serveis sanitaris, segons Izabella Rohlf, metgessa epidemiòloga de la Universitat de Girona "les dones pateixen aquell tipus de malalties que no maten, però que no deixen viure".

Enquesta de Salut de les Illes Balears, 2001



Problemes crònics més freqüents, homes >64 anys



Problemes crònics més freqüents, dones >64 anys



De forma general, podem dir que aquestes malalties cròniques, algunes d'elles derivades de les sobrecàrregues de treball, són: malalties musculoesquelètiques com l'artrosi o reumatisme, mal d'esquena degut a lumbàlgies o cervicàlgies, mala circulació, trastorns psicossomàtics com mal de cap, o de salut mental, com depressió, entre d'altres.

Aprofundint una mica més en els aspectes de la morbiditat diferencial en què les dones han estat invisibles, m'agradaria explicar alguna de les malalties en què s'ha fet més palesa aquesta invisibilitat: la malaltia cardiovascular, que representa un biaix clar de gènere. Segons Carme Valls, fa 15 anys es tenia la creença que les dones no podien patir malalties coronàries, per exemple, i es basaven en impressions subjectives acumulades durant anys en què es veia que la dona premenopàusica tenia menor incidència d'urgències cardiovasculars o d'infarts de miocardi. Actualment s'ha evidenciat que la malaltia cardiovascular és la primera causa de mortalitat entre les dones, s'ha vist que l'evolució dels infarts és diferent, però molt pitjor entre les dones. Després d'un infart, la mortalitat és 30 vegades més alta entre les dones que entre els homes.

En un estudi fet per una empresa pública de l'Estat que pretenia mostrar la relació dels factors psicosocials amb els trastorns cardiovasculars, es va associar un major risc d'excés de colesterol (de la fracció "dolenta"), de triglicèrids i de la hipertensió arterial entre les dones d'estatus social més desfavorit.

Un altre exemple paradigmàtic és la teràpia hormonal substitutiva que s'aplica a les dones després de la menopausa. Els assaigs clínics per a la seva aplicació es feren durant un període de temps molt curt i feien pensar que prevenia les malalties cardiovasculars, quan s'ha demostrat en estudis posteriors, que la teràpia hormonal substitutiva a llarg termini no serveix per a la prevenció de malalties cardiovasculars (sí que té un benefici provat en el tractament a curt termini dels símptomes climatèrics.).

"...influeix el fet que demandin ajuda amb més freqüència a les consultes d'atenció primària que fa que se'ls receptin més tranquil·lizants i sedants, a vegades sense proves diagnòstiques."



L'ansietat i la depressió són malalties diagnosticades amb molta més freqüència entre les dones. Queda clar que els factors socials influeixen en aquesta major prevalença d'aquestes malalties, però també és vera que entre els professionals sanitaris es produeix un biaix inconscient de gènere que fa més difícil que es valorin els símptomes de les dones més objectivament (hi ha malalties endocrinològiques que produeixen trastorns ansiosos depressius). També influeix el fet que demandin ajuda amb més freqüència a les consultes d'atenció primària que fa que se'ls receptin més tranquil·lizants i sedants, a vegades sense proves diagnòstiques.

Podríem parlar també dels trastorns ocasionats pel cicle menstrual (per exemple, el fet de presentar hemorràgies més abundants, fa que moltes dones pateixin anèmies durant llargs períodes i que, per tant, estiguin més cansades), del càncer de mama, de la osteoporosi i la possibilitat de patir més fractures, del dolor i la fibromiàlgia, de les patologies derivades de parts i embarassos. Totes elles malalties incloses dins aquesta morbiditat diferencial de les dones.

En els següents quadres, extrets d'un article de Carme Valls podreu observar aquesta morbiditat diferencial de forma més clarificadora.



MORBILITAT DIFERENCIAL EXCLUSIVA DE LES DONES

Problemes de salut en torn al cicle menstrual

Derivada dels trastorns de menstruació:

Hemorràgia excessiva, metrorràgia

Oligoamenorrea

Síndrome premenstrual

Migranya premenstrual

Deficiència de fase luteínica (dèficit de progesterona)

Desequilibris hormonals que alteren l'harmonia del cicle ovàric:

Hiperprolactinèmia

Alteració de la funció de la glàndula tiroide

Hirsutisme

Endometriosis

Conseqüències patològiques dels trastorns de la menstruació:

Anèmia

Dèficit de reserves de ferro

Mioma uterí

Mama fibroquística (augment del risc de càncer de mama)

Osteopènia (mala formació òssia)

Càncer de mama, ovari, cèrvix i endometri

Patologia derivada de parts i embarassos

Embarassos adolescents

Incontinència urinària

Incontinència de femta

Hemorroides

Ruptura uterina

MORBILITAT PREVALENT I CONSTANT ENTRE LES DONES

Morbilitat prevalent (per ordre cronològic d'incidència i ratio dones/homes)

Anèmies i ferropènies (18/1 i 75/1)

Trastorns de l'alimentació (Anorèxia i bulímia) (10/1)

Malalties de transmissió sexual (10/1)

Malalties autoimmunes (9/1)

Trastorns del tiroide (50/1)

Malalties cardiovasculars (?)

Miopaties que produeixen dolor (50/1)

Fibromiàlgia (?)

Síndrome de fatiga crònica (?)

Ansietat i depressió (3/1)

Artritis i artrosi (3/1)

Osteoporosi (3/1)

Polimiàlgia reumàtica (3/1)

Hiperparatiroidisme secundari a dèficit de vitamina D (10/1)

Morbilitat constant durant tota la vida

Bioacumulació de substàncies químiques

Estrès físic i mental

Per anar acabant, m'agradaria fer referència a aquests dos darrers factors que causen malalties de per vida.

"...la intoxicació individual com el tabaquisme o altres tipus d'addiccions que introdueixen tòxics en el cos, poden provocar càncer de pulmó o en el cas de l'alcohol, malalties hepàtiques..."

La "bioacumulació de substàncies químiques", es refereix al fet que algunes substàncies químiques i les dioxines que hi ha a l'aire, a l'aigua o en alguns aliments (intoxicació mediambiental) actuen sobre el cos de les dones d'una forma més intensa que en dels homes, ja que la majoria d'aquestes substàncies són liposolubles i es mantenen durant més temps en les cèl·lules de greix, que en la dona representen d'un 20 a un 25%, mentre que en l'home són la meitat. Aquesta situació pot provocar alteracions en el sistema nerviós, en el sistema respiratori, o en l'exacerbació dels tumors de mama. Resulta evident que la intoxicació individual com el tabaquisme o altres tipus d'addiccions que introdueixen tòxics en el cos, poden provocar càncer de pulmó o en el cas de l'alcohol, malalties hepàtiques que es desenvolupen en un període més curt que en els homes, alguns investigadors apunten que també són més propenses a patir càncer de mama.

En relació a l'estrès físic i mental, voldria reflectir unes paraules de Carme Valls que responen a com entén ella el concepte de gènere en una entrevista que li va fer Leonor Taboada: "vaig entendre el concepte de gènere quan me'n vaig adonar que si la dona arribava cansada a la feina era perquè no havia pogut dormir, perquè tenia cura dels nins o dels padrins o perquè havia de fer mils de feines; que si acceptava treballs precaris era per poder fer compatible la seva vida domèstica i professional; que no se preocupava de la seva pròpia vida, sinó de donar, donar, donar i de viure



per als altres i dedicar-se als altres i que això era esgotador per a la seva salut mental. Dins aquest procés vaig arribar a entendre que a les dones ens havien introduït uns manaments, una culpabilització tan grossa en la ment, que ens duia indefectiblement a treballar tant que el sistema musculoesquelètic es des-trossava i el psicològic també, perquè la salut es ressent de tants d'anys d'estrès que no s'ha pogut compensar de cap altra manera".

La promoció de la salut de les dones passa inevitablement per una millora en l'organització de la societat, encaminada a eliminar les desigualtats socials, laborals i de salut i aconseguir la plena conciliació entre la vida laboral i familiar. Això és feina de totes i de tots.

BIBLIOGRAFIA

The Boston Women's Health Book Collective. *Nuestros cuerpos, nuestras vidas*. Ed. Plaza & Janés Editores. 2000
Carme Valls Llobet.
<http://www.imim.es/quark/num27/027041.htm>.

Aspectos biológicos y clínicos de las diferencias.

Fundació Jaume Bofill. *Panel de Desigualtats Socials a Catalunya (PaD). El repartiment del treball domèstic i familiar*. Primera onada 2001-2002

Informe del CAPS (Centre d'Anàlisi i Programes Sanitaris) i la Fundació Jaume Bofill. *Les desigualtats socials en salut a Catalunya*. Desembre 2002.

Govern de les Illes Balears, Conselleria de Sanitat i Consum. *Enquesta de Salut de les Illes Balears*. 2001.

Leonor Taboada. *Entrevista a Carmen Valls: "Todos los que intervienen en el espacio sociosanitario, tendrían que haber reflexionado sobre los temas de género"*. Mujeres y Salud, núm. 10. Desembre 2002.

I Congreso Nacional. *La salud de las mujeres: hacia la igualdad de género en salud*. Ed. Instituto de la Mujer. Murcia Maig 2002. Ponències:

- Promoción de la salud desde la perspectiva de género. Carmen Valls.
- Desigualdades de género y salud. Izabella Rohlf Lucía Artazcoz i altres. *Informe SESPAS 2002, Capítulo 5: Desigualdades de género en salud: la conciliación de la vida laboral y familiar*. ■



Sairpa S.L.
industria gráfica de calvià



binder MAR
MANIPULADOS

Soluciones en impressió

DISSENY GRÀFIC - IMPRESSIÓ EN OFFSET
PLEGATS EN GENERAL - REVISTES COSIDES EN GRAPA
ENQUADERNACIÓ DE LLIBRES I CATÀLEGS EN RÚSTICA



C/. Illes Balears, 26 ■ 07180 Pol. Ind. Son Bugadelles (Santa Ponça - Calvià)
Tel 971 69 76 76 - 971 69 92 67 ■ Fax 971 69 76 79
E-mail sairpa@terra.es

ESTUDI COMPARATIU SOBRE VIDA FAMILIAR I LABORAL A LES COMUNITATS AUTÒNOMES I A ALTRES PAÏSOS. REIVINDICACIONS

Àngels Cardona Palmer
Secretaria de la Dona, STEI-i

La incorporació de la dona al mercat de treball ha suposat la revolució pacífica més important del segle XX dins la nostra societat, revolució pacífica i irreversible.

L'accés de les dones a l'educació i a la universitat, ha possibilitat que aquestes ocupin càrrecs i desenvolupin tasques tradicionalment adjudicades als homes.

Malauradament, la incorporació de les dones a l'espai públic, no ha anat acompanyada de la incorporació dels homes a l'espai domèstic, ja que, segons la cultura patriarcal, les dones eren les responsables de les tasques domèstiques i de la cura de persones dependents, infants i persones majors i això ha suposat per a moltes dones, desenvolupar una doble i a vegades, triple jornada, amb conseqüències negatives d'estrès i esgotament físic i psíquic.

A resultes d'aquest fet, moltes dones han iniciat una protesta silenciosa i així ens trobam que l'índex de natalitat ha descendit a Espanya fins a uns límits perillosos per a la bona marxa d'un país.

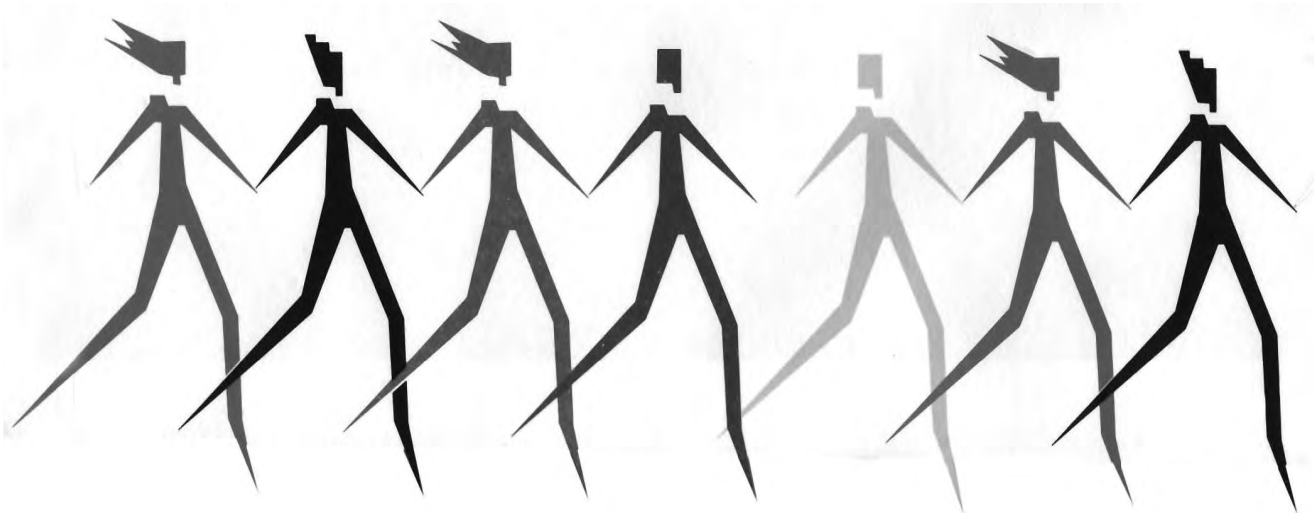
Si volem aconseguir una societat més justa, sana i igualitària, es fa necessari, per una banda, un canvi de mentalitat pel que fa a la responsabilitat de les tasques domèstiques, i per l'altra, una política decidida de l'Estat i de les comunitats autònomes cap a les dones

i cap a les famílies per poder conciliar la vida familiar i laboral.

És interessant constatar les diferències entre diferents comunitats autònomes ja que ens poden ajudar a visualitzar que les polítiques conciliadores no són les mateixes a tots els indrets, i per tant, reivindicar des del nostre sindicat, millores en tots els àmbits, des de l'educatiu fins qualsevol altre sector, delimitant quines són les polítiques cap a les dones i quines, les polítiques cap a la família.

"Si volem aconseguir una societat més justa, sana i igualitària, es fa necessari, per una banda, un canvi de mentalitat pel que fa a la responsabilitat de les tasques domèstiques..."

De la mateixa manera, la situació en els països que conformen la Unió Europea pel que fa a mesures de conciliació, ens servirà de model i ens ajudarà a esbrinar quines són les bones pràctiques que s'han de dur a terme per afavorir la conciliació de la vida familiar i professional de dones i homes.





**PERMISOS DE MATERNITAT EN ELS DIFERENTS TERRITORIS
PER AL FUNCIONARIAT DOCENT**

	Permís de maternitat: nombre de setmanes ²	Permís de lactància. Edat de l'infant (mesos)	Reducció de jornada laboral. Edat de l'infant (anys)
ANDALUSIA	20	16	9 ¹
ARAGÓ	16	9	6
ASTÚRIES	16	9	6
CANÀRIES	16	9	6
CANTÀBRIA	18	12 ³	6
CASTELLA - LA MANXA	16	9	6
CASTELLA - LLEÓ	16	12	6
CATALUNYA	16+ 1/3 de reducció de jornada fins el primer any, amb el 100% del sou o bé 12 setmanes més que s'acumulen a la maternitat.	9	6 Reducció de la meitat de la jornada amb una retribució del 60% del sou o bé, reducció d'un terç de jornada amb una retribució del 80%. ⁴
EXTREMADURA	16	9	6
EUSKADI	18	10 ⁵	12
GALÍCIA	16 ⁶	9	6
ILLES	16	9	6
LA RIOJA	16	9	6
MADRID	16	9	6
MELILLA	16	9	3
MURCIA	16	9	6
VALÈNCIA	16	12	6

1.- Si es demana una reducció d'un terç de la jornada, es cobra un 80% i si es demana la meitat, es cobra un 60% de la totalitat de les retribucions, tant les bàsiques com les complementàries, triennis inclosos.

2.- En cas de part múltiple, el nombre de setmanes s'amplia.

3.- Acumulable al permís de maternitat fins un màxim de 4 setmanes.

4.- No són compatibles amb els permisos de maternitat.

5.- Acumulable al permís de maternitat. Cada 6 hores equivalen a un dia.

6.- Més 8 dies de permís per al pare. En cas de famílies monoparentals s'acumula al permís de la mare.

Actualment l'Ajuntament d'Eivissa, amb una subvenció de la Comunitat Europea (Programa Equal), subvenciona l'empresa privada per ampliar el permís de maternitat de 16 a 18 setmanes.

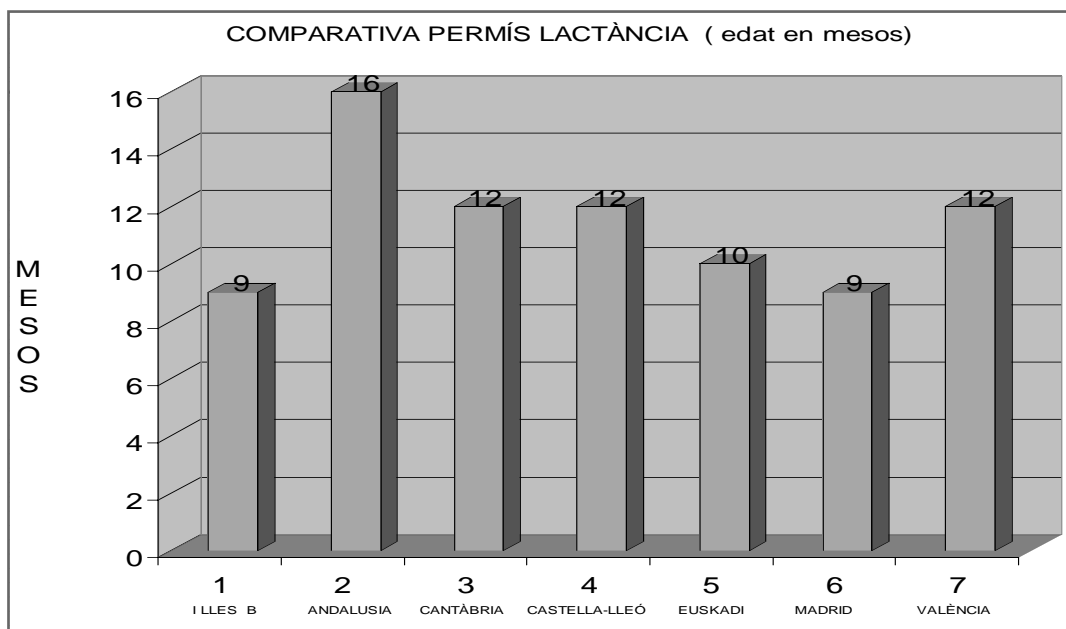
Nota respecte al permís de maternitat i paternitat

Un estudi de la Seguretat Social a Espanya, el 2003, mostra que tan sols un 1'52% dels homes

demana el permís per al pare, permís que està inclòs en les 16 setmanes de permís de maternitat, així, si les pren el pare, la mare les perd.

El permís de paternitat estava en el programa electoral del PSOE. A requeriment d'altres partits polítics, el PSOE va dir que SÍ, però que ara NO.

La Generalitat de Catalunya, segons notícia de premsa del mes d'octubre de 2004, crearà un permís exclusiu per als pares. Fins ara, només Galícia disposa d'un petit permís exclusiu per als pares.

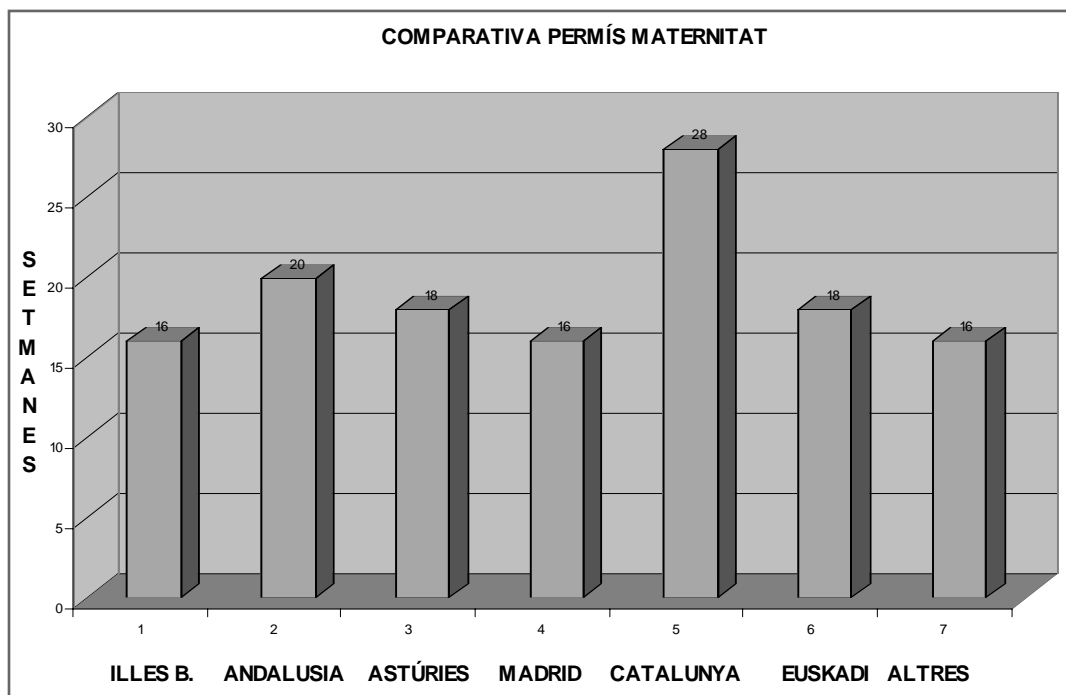


Nota respecte a les remuneracions per excedència i reducció de jornada

En el País Basc, es concedeix una subvenció a les dones que demanin excedència laboral de 2.400 euros anuals i si és un home qui la demana, 3.000 euros.

Si es tracta d'una reducció de mitja jornada, les dones reben 1.800 euros anuals i els pares, 2.400 euros. Si la reducció és d'un terç de jornada, les dones tenen 1.350 euros anuals i els homes 1.800 euros.

A les Illes Balears, existeixen unes ajudes econòmiques, també superiors cas que les demani el pare, però no són per a tothom ja que s'assigna una partida econòmica concreta que quan s'esgota, no pot ampliar-se a més demandes. El punt de referència per a la concessió d'aquestes ajudes és la declaració de l'IRPF a Hisenda.





Dades internacionals: Permís de maternitat

Suècia i Noruega: 51 setmanes

Àustria: 54 setmanes

Alemanya: 32 setmanes

Itàlia: 25 setmanes

Portugal: 17 setmanes

Dinamarca: 24 setmanes

Permís de lactància

Itàlia: 2 hores al dia que es poden acumular fins que la criatura tengui un any o mentre duri la necessitat.

Grècia: En el sector públic, la duració és de dues hores per a infants menors de dos anys, i una hora per a menors entre dos i quatre anys. (Es pot substituir per un permís retribuït de 9 mesos). En el sector privat, una hora.

Països nòrdics: El permís de lactància no està regulat, ja que disposen de permisos de maternitat i paternitat molt més llargs.

Reducció de jornada. Excedències

Tant la duració com els sistemes de pagament de les reduccions de jornada i excedències, tenen un ample ventall de possibilitats entre els països de la Comunitat Europea des de la nul·la remuneració fins a quantitats en funció dels ingressos passant per retribucions fixes anuals.

Quant a les excedències:

Suècia: Permís de fins a 450 dies retribuïts en un 80% durant els primers 360 dies i amb una quantitat fixa en els darrers 90 dies.

Portugal: Permís de 12 setmanes de duració a temps complet o 24 a temps parcial de les quals estan retribuïts els 15 primers dies posteriors al permís de maternitat o paternitat.

Itàlia: Permís de 10 mesos de duració o bé 11 mesos si el pren el pare. La remuneració és del 30% del salari durant 6 mesos i fins que l'infant té tres anys. En la resta de casos, fins que la nina o nin tengui 8 anys, la compensació del 30% només s'abona si els ingressos són inferiors a 2'5 vegades la pensió mínima nacional.

Àustria: Un permís mínim de tres mesos i màxim, fins que l'infant tengui dos anys d'edat. Malgrat

això, es pot arribar a un acord amb la part empresarial, i fer un contracte a temps parcial per un període que, com a màxim, pot arribar fins que la nina o nin tengui 4 anys. Aquest permís està remunerat amb una retribució fixa mensual d'aproximadament 410 euros.

Quant a la reducció de jornada:

Portugal: Fins que l'infant té 12 anys.

Suècia: Fins els 8 anys.

Permís de paternitat

Noruega: País que compta amb un permís de paternitat exclusiu per als pares de 4 setmanes, el 70% dels homes pren el permís total i el 22%, menys temps; d'aquesta manera, els pares poden responsabilitzar-se des del primer moment, de la cura del nadons.

França: El govern de Lionel Jospin, l'11 de juny de 2001, va crear un permís de paternitat de 2 setmanes.

Portugal: Permís de paternitat de 5 dies.

Dinamarca: 2 setmanes

Suècia: 10 dies.

Finlàndia: 3 setmanes.



Reivindicacions generals. Educació

La Llei de la Prevenció de Violència de Gènere aprovada definitivament, per unanimitat i sense cap abstenció, el dia 22 de desembre de 2004 en el Ple del Congrés dels Diputats, inclou els punts següents:

A l'article 4, punts 2, 3, 4, 5, 6, i 7 es diu que l'educació en les diferents etapes contribuirà a la resolució pacífica de conflictes i a valorar i respectar la igualtat entre els sexes.

La disposició addicional cinquena, punt 5, 1.f, converteix l'assignatura d'Ètica de Secundària, en una nova assignatura que es dirà: ÈTICA I IGUALTAT ENTRE DONES I HOMES.



A l'article 6 es diu que les administracions educatives vetllaran perquè s'eliminin els estereotips sexistes i discriminatoris en tots els materials educatius.

L'article 7 diu que les Administracions educatives adoptaran les mesures necessàries perquè en els plans de formació inicial i permanent del professorat, s'inclougui una formació específica en matèria d'igualtat.

"Inclusió de formació específica sobre FEMINISME, prevenció de violència de gènere, resolució pacífica de conflictes i coeducació a les escoles universitàries de formació del professorat."

A l'article 8 es parla de la integració de persones que impulsin l'adopció de mesures educatives que fomentin la igualtat en els consells escolars de cada Centre i en el Consell Escolar d'Estat.

Els serveis d'Inspecció Educativa, article 9, vetllaran perquè s'acompleixin els principis recollits en aquests articles.

Ampliació del PERMÍS DE MATERNITAT fins a les 26 setmanes, ja que l'organització mundial de la salut (OMS), aconsella la lactància exclusiva fins que l'infant tengui 6 mesos.

Ampliació del permís de LACTÀNCIA fins als 24 mesos, ja que l'organització mundial de la salut (OMS), aconsella la lactància compartida fins que l'infant tengui dos anys.

Malgrat això, en la Llei no es contempla cap DOTACIÓ ECONÒMICA per dur a terme aquestes mesures.

L'STEI-i, per mitjà de la confederació d'STEs-I, va presentar tretze esmenes al Consell Escolar de l'Estat, de les quals onze, varen ser aprovades per aquest organisme i algunes d'elles posteriorment incorporades a la Llei. La nostra esmena sobre la dotació econòmica del capítol educatiu, tot i ser aprovada, no va ser incorporada al text definitiu. Per això, l'esmena es presentarà a la nova Llei d'Educació actualment a debat.

Des de l'STEI-i es reivindica:

Inclusió d'una PARTIDA ECONÒMICA dins la Llei de prevenció de violència de gènere per a dur a terme les mesures anunciades.

Inclusió en el currículum escolar de la MATÈRIA D'IGUALTAT.

Incloure temes sobre discriminació sexista en les normatives de la INSPECCIÓ EDUCATIVA.

Revisió dels LLIBRES DE TEXT a càrrec de l'Administració educativa per evitar la discriminació.

Creació i/o funcionament de les COMISSIONS D'IGUALTAT d'oportunitats dins l'àmbit educatiu que garanteixin el compliment de la normativa vigent i que estableixin línies d'actuació per eliminar les situacions discriminatòries (com ja existeixen en el País Basc).

Creació i manteniment d'ASSESSORIES DE COEDUCACIÓ que realitzin tasques de diagnòstic i formació del professorat i realització de programes específics en els centres.

Inclusió de formació específica sobre FEMINISME, prevenció de violència de gènere, resolució pacífica de conflictes i coeducació a les escoles universitàries de formació del professorat. (No tan sols una optativa com passa ara).



Reivindicacions generals per a tots els sectors

Acumulació de l'hora de LACTÀNCIA: Les dones que ho desitgin, podran substituir l'hora diària de lactància per una ampliació del permís de maternitat de 6 setmanes. (Sentència de la Sala de lo Social de l'Audiència Nacional).

Igualar en drets els MATRIMONIS convencionals amb les PARELLES de fet. Extensió dels MENJADORS ESCOLARS.

"A nivell mundial, existeix l'intent de globalitzar l'economia, quan el que s'hauria de globalitzar són els drets humans."

Creació d'EQUIPAMENTS SOCIALS que garanteixin la cura de filles i fills així com la de les persones majors i persones discapacitades: escoles de 0-3 anys i centres de dia.



Creació d'un PERMÍS retribuït d'una hora diària semblant al de lactància, per cura de persones majors greument malaltes.

PERMÍS retribuït de tres dies per malaltia infectocontagiosa de les filles o fills.

LLARS D'INFANTS durant les activitats de formació, cursos, jornades, etc.

Exigir de les administracions públiques i de les entitats privades, que adoptin un LLENGUATGE no sexista i projectar una imatge no discriminatòria de la dona.

Exigir a les administracions i autoritats laborals que arbitrin mesures que eradiquin el frau en la contractació i les DISCRIMINACIONS SALARIALS i ofertes de treball discriminatòries.

Dret a gaudir de les VACANCES quan aquestes coincideixin amb el període de permís per maternitat. (Sentència de 18 de març de 2004 del Tribunal de Justícia de les comunitats europees).

Permís de PATERNITAT: Creació d'un permís retribuït, exclusiu per als homes, de 4 setmanes de duració.

En les REDUCCIONS DE JORNADA per tenir cura de menors, el 100% del salari si es redueix un terç la jornada i un 80% del salari si la jornada es redueix la meitat fins que la criatura tengui un any.

Fins els nou anys, el 80% de les retribucions totals, si es demana una reducció d'un terç de la jornada i un 60% de les retribucions si es demana una reducció de mitja jornada.



Reivindicacions sectorials: Concertada

Acumulació de la LACTÀNCIA: Una dona, voluntàriament, podrà substituir l'hora diària de lactància per una ampliació del permís de maternitat de 6 setmanes. (Sentència de la Sala de lo Social de l'Audiència Nacional).

Permís de LACTÀNCIA fins a 16 mesos.

PERMÍS d'absència del lloc de treball per malaltia infectocontagiosa d'un infant menor de 9 anys, tres dies.

Si es demana REDUCCIÓ DE JORNADA per tenir cura d'un infant, 100% de les retribucions totals, si es redueix un terç o un 80% si es redueix la meitat de la

jornada, fins que l'infant tengui un any. Fins els 9 anys, un 80% de les retribucions totals si es demana una reducció d'un terç de la jornada i un 60% de les retribucions si es demana una reducció de mitja jornada.

Equiparació de les PARELLES de fet amb els matrimonis convencionals.

Dret a gaudir de les VACANCES (Nadal i Pasqua), quan aquestes coincideixin amb el període de permís per maternitat. (Sentència del 18 de març del 2004 del Tribunal de Justícia de les comunitats europees respecte al mes d'agost).

Permís de PATERNITAT: Creació d'un permís retribuït, exclusiu per als homes, de 4 setmanes de duració.



Reivindicacions sectorials: Funció pública

Equiparació de les PARELLES de fet amb matrimoni convencional.

Ampliació del PERMÍS per naixement, adopció i acolliment en tres dies hàbils si és a la mateixa localitat i 5 si és fora.

PERMÍS de lactància fins a 16 mesos.

REDUCCIÓ de jornada per tenir cura d'un infant menor de 9 anys o amb disminució física. Fins que la criatura tengui un any, un 100% de les retribucions totals. Si es disminueix un terç, 80% de sou; si es disminueix la meitat, un 60 %.

"...la compensació de desavantatges en les carreres professionals i totes aquelles accions positives encaminades a afavorir la vida familiar i professional de dones i homes."

PERMÍS per malaltia greu o traspàs de familiar de primer grau, 4 dies i 5 si és de fora; si es tracta de familiars de segon grau, 3 i 4 dies respectivament.

PERMÍS per malaltia infectocontagiosa d'un infant menor de 9 anys, tres dies.



En l'EXCEDÈNCIA per tenir cura d'un infant menor de tres anys, tenir dret, durant tot aquest temps, a la reserva del mateix lloc de treball.

El temps indispensable per a la realització d'exàmens PRENATALS o tècniques de preparació al part.

Acumulació de l'hora de LACTÀNCIA: les dones que voluntàriament ho desitgin, podran substituir l'hora de lactància per una ampliació del permís de maternitat en 6 setmanes més.

Creació d'un permís de PATERNITAT de 4 setmanes, exclusiu per als homes, amb totes les retribucions.



Reivindicacions sectorials: Ensenyament públic

Permís PATERNITAT: Creació d'un permís de paternitat retribuït, exclusiu per als homes, de 4 setmanes.

INTERINES: Les interines no poden demanar les excedències com les funcionàries; han de ser per tot l'any. Haurien de poder demanar excedències quan en necessitassin.

FUNCIONÀRIES I INTERINES: Fins que l'infant té un any, es podrà demanar una reducció de jornada d'un terç cobrant el 100% de les retribucions totals o demanar una reducció de la meitat de la jornada cobrant el 80% de les retribucions totals.

Fins que l'infant té 9 anys, es podrà demanar una reducció de jornada d'un terç cobrant el 80% de les retribucions totals o una reducció de la meitat de la jornada cobrant el 60% de les retribucions totals.

PERMÍS D'ABSÈNCIA del lloc de treball per malaltia infectocontagiosa d'un infant menor de 9 anys, tres dies.

EI PERMÍS DE MATERNITAT ha de començar en el moment en què la criatura surt de la clínica, no des del dia del naixement. (Llei de Conciliació de vida familiar i laboral. BOE 276, pàg. 4211 punt 4).

Igualar en DRETS les funcionàries i les interines.

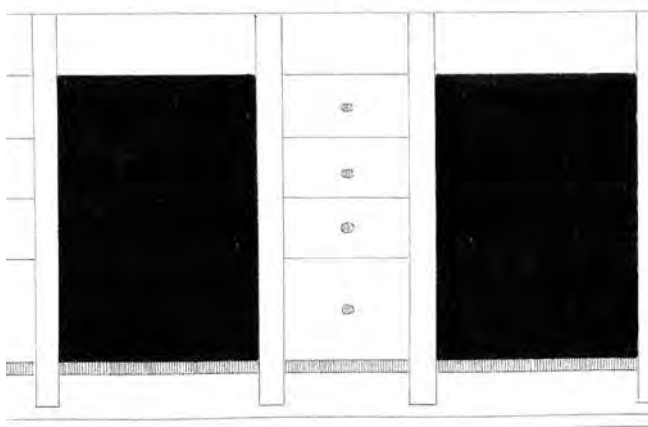
Igualar en drets els MATRIMONIS convencionals amb les PARELLES de fet.

Acumulació de l'hora de LACTÀNCIA: Les dones que ho desitgin, podran substituir l'hora diària de lactància per una ampliació del permís de maternitat de 6 setmanes. (Sentència de la Sala de lo Social de l'Audiència Nacional).

Permís de LACTÀNCIA fins els 16 mesos.

Dret a gaudir de les VACANCES (Nadal i Pasqua) quan aquestes coincideixin amb el període de baixa per maternitat. (Sentència del 18 de març de 2004 del Tribunal de Justícia de les comunitats europees pel que fa a les vacances del mes d'agost).

A nivell mundial, existeix l'intent de globalitzar l'economia, quan el que s'hauria de globalitzar són els drets humans. Així, en un Estat espanyol immers de ple a Europa, amb una Constitució comuna en el futur, es fa imprescindible l'equiparació amb els altres països europeus en drets socials, principalment, en la creació de mesures concretes per facilitar al sexe menys representat en l'exercici d'activitats professionals, la compensació de desavantatges en les carreres professionals i totes aquelles accions positives encaminades a afavorir la vida familiar i professional de dones i homes. ■





Es parla molt de la violència a les aules, de la violència contra les dones. Quan es parla de violència de gènere sempre està molt clar qui és la víctima, la víctima són les dones, però fa la impressió que queda poc clar qui l'exerceix: l'exerceixen els homes. I això així dit pot semblar superficial, però cal dir-ho. La violència de gènere no és problema de les dones, és un problema que pateixen les dones; la violència de gènere és un problema dels homes que pateixen les dones. Això és important dir-ho perquè si no s'expressa clarament, hi haurà un dèficit quant a les actuacions que cal dur a terme per eradicar el problema.

La violència masculina no sols s'exerceix contra les dones, es pot exercir contra les dones, contra els nins i nines, contra altres homes i contra si mateixos, veiem amb freqüència homes que maten les seves dones i després se suïciden.

Vivim en una societat estructuralment violenta, des d'aquesta violència estructural ens resulta difícil afrontar la violència, la pau i el desenvolupament humà.

El Patriarcat és un tipus d'organització social basat en la jerarquitzaació social de les persones. És una societat que en si mateixa genera violència; en aquest tipus d'organització social les dones estan en un grau de subordinació, el patriarcat s'encarrega de mantenir els diversos grups en el seu lloc. En aquest tipus d'organització s'actua amb la lògica de la violència: la llei del més fort. Desgraciadament és una actitud que no es combat a la família i que no s'hi intervé a l'escola.

Violència i masculinitat estan amb molta freqüència associades, la masculinitat s'aprèn a través d'uns models i d'una cultura, en la família primer, i també a l'escola. L'escola no sols transmet coneixements, sinó

que també transmet valors, la qual cosa es coneix freqüentment com a currículum ocult.

"...quins patrons de conducta s'estan donant en la societat i en els centres educatius, en definitiva, quins models estam transmetent com a "normals".

Un dels problemes de l'escola és que, d'una banda es diu democràtica, i per una altra és sexista i classista, com un reflex de la societat on s'insereix. L'escola és un lloc on la masculinitat i la feminitat es construeixen, s'afirmen i es perpetuen i des de la lògica de la violència es veuen com a normals comportaments que des de cap punt de vista no ho són, és a dir, se "normalitza" la violència.

El que sí ens ha de portar a una reflexió més profunda és quins patrons de conducta s'estan donant en la societat i en els centres educatius, en definitiva quins models estam transmetent com a "normals".

És evident que és un model de comportament patriarcal, on es premien i s'exalten els valors entesos socialment com a masculins, amb tot el que això suposa. De fet, els valors considerats femenins no es potencien o es potencien molt poc, mentre sí s'inciten els masculins. Així és força freqüent escoltar les al·lotes dir-se entre elles "mascle, tia...", baralles, insults, etc., antany freqüent només entre els al·lots, en canvi no ocorre el contrari: joves impregnats de valors socialment entesos com a femenins: al·lotes més considerats, afectius, dialogants, etc.



Tot això ofereix unes regles de comportament definides de forma dicotòmica i exclouent: el que és femení no és masculí, i viceversa. Aquests codis de gènere queden reforçats en les relacions socials i transgredir-los suposa un cost molt alt per a algunes persones que corren el risc de no ser acceptades.

La dominació masculina té una de les seves facetes en la major capacitat d'agredir el sexe femení. S'entén que és normal que un jove sigui "agressiu", o "valent", o "brut", però en canvi no es perdona una al·lota que transgredeixi el codi femení amb agressions físiques.

Parlant amb el meu alumnat en la tutoria, ells reconeixen que no cal ser un tipus dur, però que és molt important no semblar o no ser feble. Al mateix temps elles reconeixen que la seva forma d'agressió és més subtil, més indirecta i utilitzada per controlar la lleialtat o la intimitat.

En definitiva, podem dir que el model falla per la base, hem de plantejar-nos, el professorat, les famílies, l'administració educativa quins patrons transmetem, quins aspectes han de millorar-se, i quines estratègies usarem, perquè només amb la investigació i la reflexió podem saber a on ens dirigim amb cada pas que donam.

El professorat ha de trencar amb la inèrcia dels centres educatius de negar el conflicte, fins i tot considerar-lo com alguna cosa disfuncional o pensar que ja no es transmeten models femenins o masculins, que això és una qüestió superada. No és així, la primacia del model patriarcal en els i les joves ens porta a la incentivació de la violència o agressivitat. La comprensió de la diversitat implica tenir en compte els conflictes i el predomini dels estereotips que els legitimen.

"El professorat ha de trencar amb la inèrcia dels centres educatius de negar el conflicte, fins i tot considerar-lo com alguna cosa disfuncional..."

El professorat, en tant que agent educatiu i de canvi, ha d'aportar solucions educatives a qüestions que són també socials, revisant els estereotips que no beneficien ni a uns ni a altres, hem de ser generadors/es de respostes que millorin la igualtat de les persones des de les seves diferències.

La coeducació és l'única manera de poder canviar la realitat des de l'escola, això ens porta a una reflexió global important sobre què ensenyem i com ho ensenyem, i sobretot com començar a canviar.

Assenyalaré molt breument unes pistes perquè serveixin de reflexió:

♦ En l'àmbit del Centre Educatiu:

1. Dissenyant una seriosa intervenció educativa a mitjà termini (uns cinc anys).

- Els projectes educatius de Centre han d'impulsar el desenvolupament de respecte a totes les persones, actituds d'autoestima, seguretat personal i la capacitació per a la pràctica d'unes relacions humanes, basades en criteris d'afectivitat que eliminin l'esquema de comportaments "submissió-dominació".
- El Projecte Curricular de Centre en coherència amb el PEC, inclourà també entre els continguts en totes les àrees, l'adquisició d'actituds de respecte a totes les persones i la capacitació per a una pràctica d'unes relacions humanes, basades en criteris d'afectivitat.
- En el Reglament d'Ordre i Funcionament, la comunitat educativa pot explicitar les normes de convivència basades en el respecte a totes les persones, l'eradicació de tota violència i per tant el rebuig total als comportaments de violència sexual, les mesures correctives o sancionadores d'aquests comportaments i la crítica explícita als comportaments sexistes per ser afavoridors d'aquestes conductes.
- Planificar la coordinació amb les famílies per a aquesta educació de les relacions afectives.
- Evitar un ús sexista del llenguatge.

2. Donant resposta educativa immediata a cada fet sexista que succeeix en el centre:

- En el moment en què succeeix.
- Planificant la resposta concreta a cada cas particular.

♦ En l'àmbit personal:

- Observació especial de l'alumnat que manifesti aïllament, tensió, no concentració, pors...
- Potenciar la confiança perquè comuniquin qualsevol experiència, abans que succeeixi.
- Escoltar amb respecte tot l'alumnat, oferir-los informació, mostrar afecte, suport, donar-los seguretat, dedicar-los temps, estudiar en cada cas la intervenció educativa més adequada...

És evident que coeducar no és fàcil, però hem de fer una aposta decidida per passar de l'escola mixta a l'escola coeducativa, per educar amb criteris de desenvolupament humà, perquè unes i altres no ens perdem cap faceta de la vida que ens correspon pel mer fet d'haver nascut. ■

EL PAPER DELS CENTRES ESCOLARS EN LA PREVENCIÓ I LLUITA CONTRA LA VIOLÈNCIA DE GÈNERE

Pilar Jiménez Aragonés

INTRODUCCIÓ

"Els centres escolars, i universitats han de reflectir un determinat enfocament davant el món. Aquest enfocament ha d'estar fundat en el principi d'igualtat i sensibilitat davant temes de gènere, raça i classe i ha de demostrar que la desigualtat té un impacte perjudicial en totes les canadenques. Al mateix temps, el sistema educatiu ha de canviar el seu estricte model jeràrquic que assigna a educadores autoritat sobre estudiants, cap a un sistema que incorpori el repartiment del poder, resolució mútua de problemes i resolució no-violenta de conflictes. Alhora que les institucions eduquen, deuen també reflectir i emular visions alternatives." (Canadian Panel on Violence Against Women, 1993, p. 255).

He volgut començar fent al·lusió a la iniciativa canadenc, per considerar que és la de millor enfocament, pràctica i resultats en l'actualitat. En dos anys varen aconseguir reduir la violència en un 25%. Canadà ve realitzant un dels enfocaments de prevenció més eficaç des dels centres escolars. Això ens posa a la resta del món en una posició que fa que no hi hagi excusa perquè en altres països les actuacions siguin puntuals, decoratives, i, a vegades, ineficaces, perilloses, i, certament, massa cares. Coincidint amb la iniciativa de Jaffe per incloure el temari en el currículum nacional d'educació, va succeir la massacre de Montreal, la qual cosa va crear una urgència extrema per a la transformació del sistema educatiu. El desembre de 1989, catorze dones estudiants d'enginyeria a l'escola politècnica de Montreal, varen ser assassinades a trets per Marc Lepine, el qual mentre disparava, deia: "Sou totes una colla de feministes. Odii les feministes." Aquest mateix any varen morir a Canadà 119 dones a les mans de

les seves parelles. Les feministes, en efecte, varen percebre clarament la connexió: Violència de gènere, misogínia extrema.

"Portam vint anys de plans d'igualtat tractant de canviar la situació, no obstant això, la violència no disminueix, de fet es ve realitzant a molt primerenques edats, entre joves parelles que encara estan estudiant."

El currículum canadenc podria emular-se en el món sencer. Per què no es fa? Al meu parer hi ha un retrocés de l'avanç dels drets humans de les dones a tot el món, documentat per altres autores des de principi dels noranta (Naomi Wolf, Marilyn French), les quals deixen clar que juntament amb l'avanç de les dones, es ve produint un contraatac sistemàtic des dels grups d'homes de classe mitjana i alta que actuen com a models dels menys econòmicament agraciats. Portam vint anys de plans d'igualtat tractant de canviar la situació, no obstant això, la violència no disminueix, de fet es ve realitzant a molt primerenques edats, entre joves parelles que encara estan estudiant. Els rols presentats per l'home amb "èxit" modern són cada cop més assequibles als joves a través dels mitjans. La sexualitat és cada cop més un privilegi marcat i dissenyat pel que les feministes anglosaxones han anomenat "WASP" (white anglosaxon protestant male: baró blanc protestant). Aquest home dominant crea rols que transmet a altres



BOAMISTURA



homes a tot el món, presentant una sèrie de trofeus que el converteixen en el guerrer amb èxit de la nostra cultura occidental. El guerrer amb èxit no tolera responsabilitats cap a les dones, marca les pràctiques i pautes sexuals imposant-les sobre la dona i altres barons de menor poder sociocultural o racial. Aquest sector de la població masculina amb accés al poder més elevat de la piràmide amo-esclau, ja sigui culturalment, socialment o políticament i que actua sistemàticament per prevenir la presa de mesures eficaces i promou la tolerància a la violència masculina en nom dels drets dels homes violents, que sempre anteposen al dret de les dones i de la infància. Aquesta promoció s'ha fet des d'organitzacions com Families Need Fathers (Les famílies necessiten pares). Són homes de classe mitjana cap a alta que a USA, Gran Bretanya i altres països anglosaxons formen associacions per defensar els drets dels homes com a "pater-famílias", davant el creixent rebuig de la societat cap a l'abús de poder masculí. Hem d'acceptar que aquest tipus d'home està en tots els sectors socials, que no és fàcil d'identificar, però que des d'UNIVERSITATS, CENTRES ESCOLARS, EDUCATIUS EN GENERAL, FACULTATS DE MEDICINA, sobretot Ginecologia, PSICOLOGIA, SOCIOLOGIA, etc., es promou la TOLERÀNCIA A LA VIOLÈNCIA MASCULINA d'aquest percentatge d'homes violents, incloent per descomptat l'abús de poder en el treball i els abusos psicològics (*Mites que perpetuen la violència masculina, Materials Didàctics*

per Prevenir la Violència de Gènere, Pilar Jiménez Aragonès, quadern Professorat, p.23. Junta d'Andalusia, 1997). En l'actualitat és impossible per als Centres Escolars i l'Educació a tots els nivells, ignorar la violència que genera l'abús de poder masculí d'un sector d'homes. A continuació cit els factors que es presenten en l'A.S.A.P. (A School Based Anti-Violence Program, London Family Court Clinic Inc. Canadà 1996, p. 3):

1. L'increment de la violència als Centres Escolars que posa en perill el benestar de l'alumnat, professorat i empleats del Centre (Auty, 1991).
2. Les exigències de pares i mares per millorar la disciplina al centre i el clima general d'aprenentatge (Lennon, 1993).
3. La integració d'alumnes amb necessitats especials i problemes de conducta, als qui tradicionalment s'educa en Salut Mental, correccionals, i altres centres.
4. El reconeixement cada cop major que moltes alumnes pateixen per l'impacte de ser testimonis de violència a les seves llars, la qual cosa pot afectar les seves habilitats d'aprenentatge i desenvolupament emocional (Jaffe, Wolfe, Wilson, 1990).
5. Informació de moltes alumnes que se senten en perill al centre escolar i parlen repetidament d'un alt nivell de violència, assetjament i sexisme (Canadian Panel on Violence Against Women, 1993, p. 31).



BOAMISTURA



CONSIDERACIONS PER A EDUCADORS I EDUCADORES:

1. Dinàmica víctima-agressor

La societat humana és caracteritzada per la seva organització social d'una complexitat, que, de vegades, va fins i tot en contra de la supervivència. Les societats humanes estan exposades a tensions que provoquen estrès excessiu, no procesable pel sistema normal de fugida i resposta. Davant aquest tipus d'estrès, apareixen relacions de poder, basades en la dominància del més violent per aconseguir el que vol a costa d'altres. Els ximpanzés en aquestes circumstàncies estressants, que per a aquesta espècie serien la falta d'aliment i territori, quan no tenen els recursos necessaris per a la seva supervivència presenten mostres d'agressivitat violenta i no d'agressivitat protectora, com en la protecció de cries i de la seva espècie.

La societat occidental, producte de guerres continuades, estructura les persones en víctimes propiciatòries d'una banda, i agressors amb poders autoassignats, normalment usant la força sobre les víctimes propiciatòries. Aquesta organització social és tan antiga que no sembla que n'hagi existit una altra. No obstant això, les societats rurals prehel·lèniques mediterrànies, són de les poques que tenim evidència per l'Antropologia, Arqueologia, Biologia, Literatura de l'època i altres ciències, que han tingut sistemes socials basats en la igualtat o en el liderat femení, com la democràcia atenesa prehel·lènica no deixa de recordar-nos. La relació imposada víctima-agressor com a cèl·lula social ja ha estat estudiada per autors com Erich Fromm, qui l'enfoca des de la perspectiva que "La societat autoritària crea rols d'una combinació sadomasoquista i que el sadomasoquisme, semblant a la codependència, conforma societats autoritàries. La personalitat autoritària lluita internament amb una part dominant i una dominada, ja sigui en l'àmbit social o individual.

"La dona que pateix violència de gènere, sovint afirma no voler tallar el vincle afectiu perquè estima la seva parella agressora."

Aquesta relació deteriora l'autoestima dels components dels grups així organitzats, i és dependent del benestar que li porti un altre, que per

descomptat, des d'aquest moment es converteix en dominador. L'agressor depèn per a la seva pseudoautoestima, d'un sentiment de poder que exerceix sobre víctimes propiciatòries. La víctima sent que la seva supervivència depèn de la submissió a aquest agressor del qual depèn el seu benestar, ja sigui emocional o d'un altre tipus, entenent per submissió una enorme diversitat d'actes: complaure, cercar la imatge que espera el dominador, adaptar la sexualitat a les necessitats del dominador i tractar d'agradar. Aquests actes poden arribar a ser tan compulsius, com es veu en l'anorèxia, que no sorgeix de les passarel·les, sinó de la compulsió a anul·lar la pròpia personalitat per adaptar-se a una societat que no vol que la dona l'aclapari amb les seves pròpies demandes, entre elles, la necessitat de nodrir-se, de ser ella mateixa, d'expressar les seves emocions i necessitats. Aquesta expressió simbòlica que és l'anorèxia, està molt ben analitzada per Susie Orbach, en "*Hunger Strike*". Quant major és el poder de la dominància sobre la víctima, major és la resposta d'adaptació com a víctima i major la racionalització que la víctima farà de la seva pròpia situació, com ve ocorrent amb la sexualitat de les dones occidentals. Shere Hite ha fet l'estudi més ampli que existeix fins avui sobre la sexualitat humana, no obstant això, no veiem les seves pràctiques en tots els ginecòlegs, sexòlegs ni en altres professionals.

La dona que pateix violència de gènere, sovint afirma no voler tallar el vincle afectiu perquè estima la seva parella agressora. A això se li ha dit la síndrome d'Estocolm. És freqüent veure parelles on hi ha violència de gènere, en les quals la dona té fins i tot més recursos econòmics, però la por, la receptivitat al poder masculí, la por que ningú la vulgui poden ser tan grans, que justifiquen la permanència amb tota una sèrie d'arguments basats en sentiments que un dia varen tenir cap a les seves parelles, per resistir el canvi que intueixen serà el principi d'una guerrilla social. Al darrere hi ha vertadera por a l'home violent i a la societat que castiga dones que es defensen amb dignitat, i no presenten una imatge victimitzada, ja que la societat prefereix que les dones es mantinguin en el paper subordinat que se'ls ha vingut assignant per la força.

L'autoestima dels agressors depèn de la submissió de les víctimes. Si no poden exercir poder sobre altres, se senten perduts. L'autoestima o pseudoautoestima de la víctima depèn de l'aprovació o gratificació de l'agressor, la qual cosa aquest utilitza com a reforç esporàdic que li dóna esperances perquè tot segueixi com abans. Ambdós es troben atrapats.



La infància maltractada, sovint usa racionalitzacions amb què poder transformar els seus pares o mares agressors en persones molt més acceptables, o fins i tot necessitades a qui han d'ajudar en el seu patiment. (Mirar Alice Miler per estendre's en aquesta anàlisi). El perill d'aquesta reacció de racionalització adaptativa o síndrome d'Estocolm, és que no permet mantenir la consciència suficient del patiment, perquè el o la menor puguin assimilar l'aprenentatge que tot patiment comporta i usar-lo en l'adaptació com a adult o adulta saludable. La consciència del patiment en la infància és essencial per realitzar canvis basats en l'aprenentatge y no en la compulsió a la repetició. El o la menor que pateixen amb mínima consciència que és injust el que els ocorre, que se saben no culpables del càstig (maltractament) rebut, i que en algun moment compten amb el suport o entesa d'alguna persona adulta, tendran moltes més possibilitats de sobreviure l'experiència amb bona salut mental i fins i tot amb un aprenentatge que els posarà per sobre de qui no el tenguí, quant a habilitats de supervivència es refereix i a crear bons models de conductes d'igualtat.

Les relacions víctima-agressor més conegudes per l'impacte destructor que han tengut sobre les seves víctimes propiciatòries són:

- **El racisme.** Una raça per dominació violenta sobre una altra s'assigna qualitats arbitràries que presenten com a desitjables, convertint de vegades qualitats, sovint negatives, en superiors, ja sigui el color de la pell, pèl, altura, forma d'expressar-se, de vestir-se, etc. A més d'altres qualitats que qui posseeix el poder, va assignant als dominats, com a conseqüència de la seva dominació, com les conseqüències de la pobresa.

"...arribant a afavorir la formació d'agressors o situacions d'agressió, en les quals una persona tria sentir-se superior per haver estat educada institucionalment."

- **El sexisme.** Segueix idèntiques estratègies. Assignar a un sexe de forma arbitrària i simple perquè el que domina així ho decideix, qualitats considerades o establertes com a inferiors. L'habilitat de sentir i expressar emocions, de formar vincles afectius, considerades fins fa poc i encara avui en certs contextos de parella, com una vergonya. La racionalitat, assignada gairebé

sempre a l'home com a ens superior s'anteposa a sentiments, benestar, i respecte per vincles afectius, sobretot amb la infància. Aquestes assignacions arbitràries de vegades, de qualitats positives i negatives, poden arribar a assimilar-les les víctimes propiciatòries fins a fer-les seves. És novament una reacció de defensa davant un sentiment total d'impotència.

- **L'edat.** La infància és el grup més sotmès de la terra. On hi hagi nines i nins, n'hi haurà de sotmesos, de maltractats o de víctimes d'abusos sexuals. El mateix ocorre amb les persones majors.

L'única situació acceptable és en defensa de la pròpia vida, cosa que a les víctimes propiciatòries se'ls impedeix, acollint-se amb freqüència al dret de l'agressor i dient que l'autodefensa és violència o venjança quan la realitza una dona."

Per descomptat, la dinàmica víctima-agressor tenyeix gairebé totes les relacions socials a què ens sotmetem, arribant a afavorir la formació d'agressors o situacions d'agressió, en les quals una persona tria sentir-se superior per haver estat educada institucionalment. Com l'universitari que se sent dominant socialment sobre el treballador manual. La imatge afavoreix la dominància del prim sobre el gruixat, de l'alt sobre el baix, del nord sobre el sud, del que sap alguna cosa, sobre el que no sap. En definitiva, totes les persones som víctimes i agressors en algun punt del nostre creixement i edat adulta. La dinàmica víctima-agressor funciona com una relació d'emergència, quan les relacions afectives i els drets humans deixen de ser la base del funcionament social. A major estrès i menor qualitat de relacions afectives en una societat, major és la formació de relacions operatives de supervivència bruta. És essencial que siguem conscients de les nostres conductes de víctimes i d'agressors i posem en pràctica la desactivació, d'aquesta forma serem models per a la infància, que encara que sofreixi violència, tindrà també majors recursos personals per sobreviure-la, transformant-la en aprenentatge, sense necessitat de reproduir eternament models de víctima i d'agressor, d'amo i d'esclau.



"La desactivació comença quan respectam els drets humans d'altres persones sabent-los fil per randa, al mateix temps que autoafirmam els nostres perquè els respectin els altres, fent de bons models socials, aprenent a dialogar i a negociar i integrant en la nostra raó la idea que ningú té dret a infligir patiment en altres persones, sigui quina sigui la justificació al·ludida. L'única situació acceptable és en defensa de la pròpia vida, cosa que a les víctimes propiciatòries se'ls impedeix, acollint-se amb freqüència al dret de l'agressor i dient que l'autodefensa és violència o venjança quan la realitza una dona. La justícia és una forma d'autodefensa quan tota la resta ha fallat. No obstant això, hi ha una desactivació crucial a realitzar i és a nivell sociocultural. Fins que la població adulta no reconegui que actua de forma conscient i inconscient amb rols dominants danyosos per a la infància, amb freqüència manifesta en la imposició d'idees i en la presa d'eleccions sobre la vida de la infància sense comptar mai amb aquesta, fins que no parem de justificar i tolerar, quan no de negar la violència, no estarem treballant en profunditat.

"...molt poques infàncies se succeeixen sense algun tipus de pertorbació. La major part de la infància en el món, ha d'enfrontar-se com a mínim a la desigualtat i a la privació, gran part creixen en regions devastades per conflictes civils o internacionals i estan lluitant contra la pobresa i la fam. Les nocions occidentals de la infància són construccions recents, que, d'una banda idealitzen i per un altre imposen restriccions en l'experiència de la infància. Si prenem la condició global de la infància com a punt de partida, ens veim forçades a reconèixer l'habilitat que la infància té per sobreviure, mantenir-se al marge, responsabilitzar-se d'altres a edats que moltes de nosaltres a Occident consideràrem excessivament jove. Amb això, no suggeresc que les pèrdues, guerres, pobresa i fam siguin beneficioses. Més aviat, suggeresc que, començant des d'una visió més àmplia, podem evitar construir la infància com a "víctimes passives", i incloure en la nostra entesa el fet que la infància són individus que actuen i prenen eleccions, i que, en situacions de necessitat, desenvolupen estratègies d'afrontament i supervivència." (Liz Kelly, *Children Living with Domestic Violence*, p. 43 Capt. The Interconnectedness of Domestic Violence and Child Abusi).

2. Desactivació de la dinàmica víctima-agressor

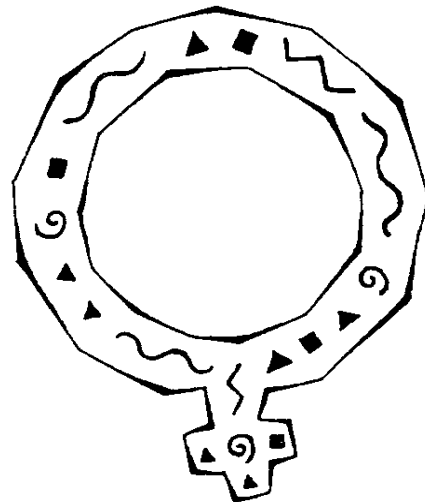
1. Consciència de la situació i recerca de suport en la consciència d'una altra persona que entengui la situació.

2. Entrenament i validació no crítica o judiciosa de l'expressió i ús d'emocions d'atac i fugida: ràbia, por, dolor.
3. Coneixement de drets humans d'autoafirmació i protecció, primerament el dret a la protecció de la integritat física i psíquica de les persones. El dret a ser qui som, a pensar el que pens, a sentir el que sent i a la lliure expressió.
4. Aprenentatge del dret a dir No a tot allò que atempti contra algun dels drets bàsics.
5. En el procés de dur a terme tots aquests aspectes de la supervivència, la pràctica de l'autocura físicosaludable i emocional.
6. Ús de l'art i l'esport per a l'expressió i catarsi del patiment.

Totes aquestes estratègies contribueixen a la formació d'una bona autoestima basada en el bon ús de recursos de supervivència humans, recursos personals que a través de la consciència seran assequibles a la persona adulta que hagi patit d'alguna forma en la seva infància.

Bibliografia recomanada:

- Erich Fromm: *La Por a la Llibertat*.
- Alice Miller: *Pel teu Propi Bé. El Saber Proscrit*.
- Pilar Jiménez: *Mujer ¿Sabes Defenderte?*
- Clarissa Pinkola: *Estrés. Mujeres que corren con lobos*.
- Nancy Makepiece Tanner. *On Becoming Human*.
- Kaleghl Quinn: *Estand Your Ground*.
- *Children Living with Domestic Violence*, Londres, 1994.■



COMENTARI SOBRE LA LLEI CONTRA LA VIOLÈNCIA DE GÈNERE

Francisca Mas Busquets

Advocada, membre del Lobby de Dones

- Qui és per vostè el major assassí del segle XX?
- "El pater familias".

Així va contestar sense dubtar Hannah Arendt quan, arribant al seu exili nord-americà, un grup de periodistes, cercant un titular fàcil i, sense dubte, pensant en Adolf Hitler, li van fer la pregunta.

Malauradament, encara al nostre país això és cert.

Faltant pocs dies per entrar en vigor la Llei que ara analitzaré, ens colpeja una vegada més la mort d'una dona a Mallorca, una al·lota eslovaca, Verònica. I l'escàndol moral és tant per les xifres (l'any 2004 foren 92 a tot l'Estat) com per les circumstàncies d'aquestes morts: sempre dones assassinades pels seus actuals o antics companys sentimentals. No és debades, per tant, començar amb la referència al pater familias y recordar l'etimologia llatina per explicar el sentit històric de la família patriarcal: Famulus, que vol dir esclau domèstic, és a dir, l'home com a amo dels altres integrants de la família, els seus esclaus domèstics. Aquest és el referent primigeni que utilitzam sempre les feministes per cercar una explicació a això que estam vivint: una vertadera epidèmia d'assassinats per violència contra les dones.

Per aquest motiu, consider una fita important l'aprovació d'una llei que, així ho esperam, serà una eina per començar a fer vertaderes polítiques i disminuir la retòrica en aquest dramàtic tema.

Com a final d'un camí iniciat fa més de dos anys, el passat 22 de desembre el Ple del Congrés de Diputats de l'Estat espanyol va aprovar la Llei Orgànica de Mesures de Protecció Integral contra la Violència de Gènere.

"...el legislador ha considerat, ja de forma explícita, que la violència de gènere no és un tema de parella ni privat, sinó que l'interpreta com un dèficit democràtic."

És convenient exposar un poc detalladament la Llei per dos motius: primer, perquè el coneixement ens proporciona més poder, per saber quins són els nostres drets i també els compromisos de l'Administració, i segon, perquè és important conèixer un poc més enllà d'allò que surt als mitjans de comu-



Foto Maria E. Ferro Abatto

nicació, el que diu un instrument legal de tanta ambició com aquesta Llei Orgànica.

Vull començar amb quatre observacions preliminars:

- Una Llei és diferent d'un Pla, per exemple els anomenats plans d'Igualtat, perquè el seu compliment és de caràcter obligatori i no depèn dels agents implicats.
- És una Llei Orgànica, cosa que d'acord amb l'art. 81 de la Constitució espanyola significa que és una llei relativa al desenvolupament dels drets fonamentals i de les llibertats públiques. La seva aprovació exigeix majoria absoluta del Congrés. Això vol dir que el legislador ha considerat, ja de forma explícita, que la violència de gènere no és un tema de parella ni privat, sinó que l'interpreta com un dèficit democràtic.
- Aquesta Llei no es just punitiva, sinó que promou canvis de valors, estereotips i rols. Consider aquest punt important, ja que els mitjans de comunicació i comentaristes tenen obsessió a fer veure just una part de la norma, la part del càstig, i recorren com ha passat massa vegades, a un insòlit protagonisme del dret penal.



- És una llei de 72 articles i moltes disposicions addicionals, perquè afecta i modifica 10 lleis. Quatre lleis orgàniques (La LO del Dret a l'Educació; la de la Qualitat de l'Educació; la d'Ordenació General del Sistema Educatiu i la del Poder Judicial), set lleis ordinàries (la General de Publicitat; l'Estatut dels Treballadors; General de Seguretat Social; la de Mesures per la Reforma de la funció Pública; la Llei d'Enjudiciament Criminal y la d'Assistència Jurídica Gratuïta) i el Reglament Penitenciari.

Es va publicar al BOE de dia 29 de desembre de 2004, per tant, en llegir aquest comentari pens que ja estarà en vigor una part important de la Llei, tota excepte la part referent a la tutela penal i a la tutela judicial que entrarà en vigor el mes de juny.

La Llei s'estructura en cinc títols, dels quals analitzaré els quatre que ja estan en vigor, deixant tal vegada per a un article complementari l'anàlisi del que es refereix a les modificacions de la Llei penal i de les modificacions dels òrgans judicials

1. Títol Primer. Mesures de sensibilització, prevenció i detecció.

a) El Govern de l'Estat s'ha obligat a posar en marxa, de forma immediata, un Pla Nacional de Sensibilització i prevenció que introdueixi a l'escenari social, les noves escales de valors basades en el respecte dels drets i llibertats fonamentals i de la igualtat entre dones i homes, així com en l'exercici de la tolerància i de la llibertat dins els principis democràtics de convivència, tot des de la perspectiva de les relacions de gènere. Serà un pla dirigit tant a dones com a homes i contemplarà també un ampli programa de formació complementària i de reciclatge dels professionals que intervenen en aquestes situacions.

El Pla estarà controlat per una Comissió d'àmplia participació (afectades, institucions, professionals i persones de prestigi social) que s'ha de crear abans del mes de març.

b) Àmbit educatiu. La intervenció dins aquest àmbit és concreta en sis punts:

- La Llei introdueix nous principis i valors dins el sistema educatiu, i especifica a cada etapa del sistema (infantil, primària, secundària obligatòria, batxillerat i formació professional, ensenyament d'adults i universitat) quines finalitats es proposa en relació a aquests nous valors.

"...els ensenyants tinguin els coneixements i les tècniques necessàries perquè estiguin preparats per educar en el respecte dels drets i llibertats fonamentals, de la igualtat entre dones i homes..."

- Preveu l'escolarització immediata en cas de Violència de Gènere.
- Vigilància sobre els materials educatius.
- Formació inicial i permanent del professorat en matèria d'Igualtat per assegurar que els ensenyants tinguin els coneixements i les tècniques necessàries perquè estiguin preparats per educar en el respecte dels drets i llibertats fonamentals, de la igualtat entre dones i homes, en l'exercici de la tolerància i de la llibertat dins els principis democràtics de convivència. També que puguin educar en la prevenció de conflictes i en la resolució pacífica d'aquests en tots els àmbits de la vida personal, familiar i social. També han de poder saber detectar precoçment la violència contra les dones i els nins dins la família i han de saber fomentar actituds d'igualtat entre els dos sexes i la corresponsabilitat a l'espai domèstic.
- Als consells escolars hi haurà persones per impulsar mesures sobre la Igualtat real. I al Consell Escolar de l'Estat hi seran presents l'"Instituto de la Mujer" i organitzacions de dones amb implantació en tot el territori nacional.
- També parla de l'obligació dels Serveis d'Inspecció Educativa de vetlar pel compliment i aplicació de tots els principis anunciats.

c) Àmbit de la publicitat i dels mitjans de comunicació. El tractament de la dona als mitjans audiovisuals ha de ser conforme als principis constitucionals i, per això, la Llei amplia el concepte de publicitat il·lícita i les persones legitimades per fer cessar o rectificar allò que s'anuncia.

d) Àmbit sanitari. La Llei es proposa millorar la contribució del sistema sanitari en la lluita contra aquest tipus de violència. En particular assenyalava:



- El desenvolupament de programes per aconseguir la detecció precoç per part dels professionals sanitaris, assistir millor a la dona i ajudar-la a rehabilitar-se.
- També dins les llicenciatures i diplomatures i als programes d'especialització s'incorporaran continguts dirigits a capacitar sobre aquest mateix tema.
- Als plans nacionals de Salut hi haurà un apartat de prevenció i d'intervenció integral sobre Violència de Gènere.

2.- Títol Segon. Drets de les dones víctimes de violència de gènere.

És el capítol més extens i complex, tant per la seva realització com per la seva incidència a moltes esferes. Ara just especificaré que es concreten en:

- Dret a la informació, assistència social integral i assistència jurídica gratuïta.
- Modificació dels drets laborals i de les prestacions de la Seguretat Social.
- Drets específics de les funcionàries públiques.
- Drets econòmics que contemplen ajudes socials i preferències en el moment de l'accés a habitatges i residències públiques per a la gent major.
- Una mesura important és que la Llei preveu que durant els dos anys següents a la seva entrada en vigor, es dotarà un fons on podran accedir les comunitats autònomes per poder garantir l'equitat interterritorial en matèria de serveis socials.

"...un reconeixement al moviment feminista que és el que ha aconseguit redefinir i deslegitimar la violència contra les dones."

3.- Títol Tercer. Concerneix a la tutela institucional i el que fa es crear dos òrgans administratius.

En primer lloc, la Delegació Especial del Govern contra la Violència sobre la dona, en el Ministeri de Treball i Assumptes Socials. Tendra una funció de proposar, coordinar i impulsar totes les actuacions en aquesta matèria.

També es crea l'Observatori Estatal de la Violència sobre la Dona, com un òrgan col·legiat del mateix Ministeri i servirà com a centre d'anàlisi, així com a ens assessor.

Com a conclusió vull destacar tres punts:

Hi ha molta feina a fer per als propers mesos per regular l'efectivitat de totes les mesures proposades.

No hem de pensar que amb aquesta Llei s'acabarà la Violència de Gènere. Pensar això es ingenu i dir-ho, demagògic.

Serà un instrument decisiu per lluitar contra un fenomen que per les seves característiques demana temps i intervenció en molts de camps, així com un canvi de valors i d'educació. El que tendrem a partir de la seva aprovació seran més mitjans i més agents socials implicats.

Crec que hem de fer un reconeixement al moviment feminista que és el que ha aconseguit redefinir i deslegitimar la violència contra les dones. Aquest procés ha aportat una nova explicació de les seves causes i ha significat el trànsit d'aquest tipus de violència de l'espai privat a l'espai públic i de la qualificació de drama privat a problema social. ■



PLAÇA 18[®]
serigrafia



La millor selecció tèxtil per a promocions en serigrafia

Tel: 971 660 422
Polígon Son Noguera, Lluçmajor www.pl18.com

LA DISCRIMINACIÓ DE GÈNERE EN LA NORMATIVA I JURISPRUDÈNCIA COMUNITÀRIA

Carmen Salcedo Beltrán

Doctora en Dret i professora del Departament de Dret del Treball i Seguretat Social.
Universitat de València

La discriminació de gènere és una realitat de la qual lamentablement s'ha de continuar escrivint en el segle XXI, sent mostra l'existència de nombrosos pronunciaments judicials, nacionals i comunitaris, al respecte. Per això, l'objecte de l'estudi consistirà a analitzar breument algunes d'eixes resolucions, centrant-me en la perspectiva comunitària, que al meu mode de veure, és menys coneguda que l'espanyola.

Prèviament realitzaré un breu examen de la normativa existent, havent de començar-lo pel Tractat pel qual s'estableix una Constitució Europea, publicat en el Diari Oficial de la Unió Europea de 16 de desembre del 2004 (C 310), que haurà estat sotmesa a referèndum als espanyols. Les referències a la temàtica objecte d'anàlisi són diverses, començant en l'art. 1-2 relatiu als valors de la Unió, que assenyala que la societat en què s'emmarquen els estats membres està caracteritzada, entre altres aspectes, per "(...) la no discriminació (...) i la igualtat entre hòmens i dones", en l'art. 1-3 respecte als objectius de la Unió, que disposa que "la Unió combatrà l'exclusió social i la discriminació (...), i fomentarà (...) la igualtat entre hòmens i dones" o en la no menys important Part II, en la qual s'arregla la Carta dels Drets Fonamentals de la Unió, amb referències tan transcendents com que "(...) la Unió està fundada sobre els valors indivisibles i universals de la dignitat humana, la llibertat, la igualtat i la solidaritat (...)" establint a l'efecte un Títol III

amb la denominació d'Igualtat, amb referències literals com que "es prohibeix tota discriminació, i en particular l'exercida per raó de sexe (...)" (art. II-81), amb la conseqüència que "el gaudiment de tals drets comporta responsabilitats i deures tant de respecte dels altres com de la comunitat humana i de les generacions futures" (art. II-81).

"...destinada a l'aplicació de les mesures per promoure en el treball la millora de la seguretat i de la salut de les treballadores embarassades, que hagen donat a llum recentment o en període de lactància..."



No són estes les primeres al·lusions expresses a la igualtat de gènere que es poden trobar en el dret comunitari originari o primari ja que l'art. 141 (anteriorment art. 119) del Tractat Constitutiu contenia, entre altres, referències al "(...) principi d'igualtat de retribució entre treballadors i treballadores", o a la possibilitat que els estats membres puguen "(...) adoptar mesures que oferisquen avantatges concrets destinats a facilitar al sexe menys representat l'exercici d'activitats professionals o a evitar o compensar desavantatges en les seues carreres professionals". Així mateix, en el dret comunitari derivat o secundari, s'havien aprovat tota una sèrie d'importants directives, citant, entre altres, la Directiva 75/117/CE, de 10 de febrer, relativa a l'aplicació del principi d'igualtat de retribució entre els treballadors i les treballadores, la Directiva 76/207/CE, de 9 de febrer, relativa a l'aplicació del principi d'igualtat de tracte en l'accés a l'ocupació, la formació i la promoció professionals i a les condicions de treball, la Directiva 79/7/CE, de 24 de juliol, relativa a l'aplicació del principi d'igualtat de tracte en els règims professionals de seguretat social, la Directiva 92/85/CE, de 19 d'octubre, destinada a l'aplicació de les mesures per promoure en el treball la millora de la seguretat i de la salut de les treballadores embarassades, que hagen donat a llum recentment o en període de lactància, o, finalment, la Directiva 97/80/CE, de 15 de desembre, relativa a la càrrega de la prova en els casos de discriminació basada en el sexe.



Convé recordar que totes les normes enumerades són vinculants per a tots els estats membres, formen part de l'ordenament de cada un, prevalent inclús sobre la Constitució, i és eixa superior posició jeràrquica, la que permet a les persones, davant d'una regulació nacional presumiblement discriminatòria, acudir al Tribunal de Justícia de la Unió Europea sol·licitant protecció. Nombrosos són els exemples en este sentit, passant a continuació a citar alguns d'ells amb la finalitat que es tinga constància de la importància de la normativa comunitària i les nombroses vegades que els ciutadans comunitaris recorren a ella en reivindicació dels seus drets.

Al Tribunal de Justícia comunitari es va plantejar una controvèrsia consistent que unes dones, professores a temps parcial en un centre d'ensenyança secundària, se'ls aplicava la normativa del seu país que només reconeix als docents, siguen a temps complet o parcial, el dret a la retribució de les hores extraordinàries quan superen les tres hores extraordinàries de treball. En la mesura en què als professors a temps parcial el nombre d'hores extraordinàries de classe que els dóna dret a una retribució no es redueix de manera proporcional al seu temps de treball, resol el Tribunal, d'una banda, que hi ha un tracte desigual dels professors a temps parcial i els professors a temps complet, i, per un altre, que la normativa comunitària que prohibeix la discriminació per raó de sexe "(...) s'oposa a una normativa nacional (...) si esta diferència de tracte afecta un nombre major de dones que d'hòmens i si tal diferència de tracte no pot justificar-se per un objectiu aliè a la pertinença a un determinat sexe o no és necessària

per arribar a l'objectiu perseguit" (sentència de 27 de maig del 2004 (assumpte C-285/02)).

"...el diferent tractament, sense justificació, ja siga retributiu, d'accés a l'ocupació o altres aspectes, afecta de forma majoritària les persones pertanyents a un determinat sexe."

Amb això, de nou apareix un dels casos que amb més freqüència es pot apreciar en la realitat i és el de la discriminació indirecta, definida en la Directiva 97/80/CE com "qualsevol disposició, criteri o pràctica, aparentment neutra, que perjudica de mode desproporcionat les persones d'un determinat sexe i no està objectivament justificada per cap raó o una altra condició necessària, no vinculada al sexe de les persones". En la majoria de supòsits que es plantegen, la discriminació no sol aparèixer de forma patent, sinó que la diferència de tracte, que, en un principi no es constata, amb posterioritat s'aprecia en observar que el diferent tractament, sense justificació, ja siga retributiu, d'accés a l'ocupació o altres aspectes, afecta de forma majoritària les persones pertanyents a un determinat sexe. És el cas també de les sentències del Tribunal de Justícia comunitari de 13 de maig de 1986, en les quals una empresa tenia un pla de jubilacions complementari per als seus empleats, formant part integrant dels contractes entre l'empresa i els seus empleats, podent obtenir pensions d'acord amb dit pla els treballadors a temps parcial, només si havien treballat a temps complet almenys durant

quinze anys d'un període total de vint anys, de 13 de desembre de 1989 (assumpte 171/88), en la qual els treballadors el contracte dels quals no tenia una duració superior a un nombre determinat d'hores setmanals o al mes quedaven exclosos d'una prestació que atorgava l'empresari, o de 27 de juny de 1990 (assumpte 33/90), en la qual es plantejava un conveni col·lectiu en el qual els treballadors a temps complet que compliren les condicions prescrites tenien dret a una indemnització el dia que es retiraven, benefici que no es concedia als treballadors a temps parcial. En totes elles, el Tribunal comunitari ha estimat que si s'observa una diferència de retribució entre dos grups i les dades estadístiques disponibles mostren que en el grup desfavorit hi ha una proporció molt més important de dones que d'hòmens, la normativa comunitària obliga l'empresari a justificar eixa diferència per factors objectius i aliens a qualsevol discriminació per raó de sexe.

Nombroses són també les sentències dictades en protecció de la dona embarassada. És el cas de la sentència de 14 de juliol de 1994 (assumpte C-32/93), en la qual es va considerar que la normativa comunitària s'oposava a l'acomiadament d'una treballadora que havia sigut contractada per temps indefinit amb l'objecte de substituir, en un primer moment, una altra treballadora durant el permís de maternitat d'esta última i que no pot portar a terme la dita substitució, perquè poc després de la seua contractació es troba embarassada, o de 3 de febrer del 2000 (C-207/98) que, en el mateix sentit, va considerar discriminatòria la negativa a contractar una dona embarassada basant-se que per al lloc que



s'anava a exercir de forma indefinida, existia una prohibició legal que durant l'embaràs s'exerceixi el dit lloc, precisant que l'aplicació per part d'un Estat, de disposicions relatives a la protecció de la dona embarassada, no pot tenir per consegüent un tracte desfavorable en allò que afecta el seu accés a l'ocupació.

Un estudi de la jurisprudència comunitària ha de fer referència també a supòsits en què el col·lectiu considerat discriminatori han sigut els hòmens. Exemples es troben en la sentència de 13 de desembre del 2001 (C-206/00) en la qual es va considerar discriminatòria una disposició de l'ordenament francès en què concedia el dret a obtenir immediatament una pensió de jubilació únicament a les funcionàries el cònjuge de les quals patira una incapacitat o una malaltia incurable que li impedis exercir una professió, ja que exclouia de dit dret els funcionaris que es trobaven en idèntica situació, de 29 de novembre del 2001 (C-366/99), en què es va considerar discriminatòria una normativa francesa que a l'hora de regular l'accés a una pensió i, en concret, el còmput dels anys de servicis efectius, s'establí una bonificació a favor de les funcionàries per cada fill, sempre que hagueren assumit el seu esment, aspecte que no s'estenia als funcionaris que presentaren la mateixa situació, o de 19 de març del 2002 (C- 476/99), en què no s'estimava discriminatòria, en principi, una normativa que reservava a les funcionàries que assumissin soles la guarda dels seus fills places de guarderia limitades i subvencionades, sempre que presentant-se la mateixa situació amb un funcionari, se li permetés també accedir.

"...la impossibilitat d'accedir a la pensió de viudetat quan una parella està formada per persones de diferent sexe, però que no han pogut casar-se..."

Finalment, no vull finalitzar sense fer referència a una sentència que per l'actualitat que presenta el litigi plantejat em pareix interessant analitzar-la breument i és la recent sentència de 7 de gener del 2004 (C- 117/01). En ella es planteja la impossibilitat d'accedir a la pensió de viudetat quan una parella està formada per persones de diferent sexe, però que no han pogut casar-se, i, per tant, no accedir a la pensió de supervivència, ja que una d'elles, a pesar que s'havia realitzat una operació de canvi de sexe, no havia pogut modificar i inscriure el mateix en la partida de naixement i, per això, eren considerades del mateix sexe, no permetent-se'ls

l'accés al matrimoni. Tal com he assenyalat, este tema està sent tractat hui en dia, ja que el Govern espanyol pretén en uns mesos, regular este aspecte i a pesar que el Tribunal comunitari, coneixedor de la problemàtica que presenta el litigi plantejat, no es pronuncia sobre si eixe aspecte és contrari a la normativa comunitària, si bé assenyalava que el no accés a la pensió no és contrari a cap normativa, sí que resol expressament que "l'art. 141 CE s'oposa (...) a una legislació contrària al Conveni Europeu per a la Protecció dels Drets Humans i de les Llibertats Fonamentals, que impedeix a una parella (...) compleixi el requisit del matrimoni, necessari perquè un d'ells pugui gaudir d'un element de la retribució de l'altre (...)". Per tant, no resol l'existència d'un xoc frontal amb la normativa comunitària, però sí el possible enfrontament amb altres normes i, subsidiàriament, a altres normes, que de produir-se un pronunciament respecte d'això, sí que xocaria amb el dret comunitari. ■



**Informàtica
Ciutat**

Servei Tècnic
Venda d'Ordinadors
Servei a domicili



iciutat@arrakis.es

TEL: 971 289 898

FAX: 971 451 694

C./ De la Balanguera, 10 baixos
07011 Palma de Mallorca

AUTOESTIMA I RELAXACIÓ, EL NOSTRE ALIMENT DE VIDA

Ana Ronda Cañaveras
Psicòloga

L'autoestima és el sentiment valoratiu d'un mateix, i es basa en tots els pensaments, sensacions, i experiències que sobre nosaltres mateixos hem anat recollint al llarg de les nostres vides.

Significa tenir seguretat i confiança en un mateix (esser responsable, saber elegir, arribar a conèixer-te a tu mateix, adquirir i utilitzar el teu poder personal en les teves relacions i en la teva vida; per això el grup constitueix el millor mitjà per comunicar-se, i ens ha de servir per fomentar-la, donar suport, etc.

Ningú no pot omplir un buit en el nostre interior, tan sols nosaltres mateixos, per aquesta raó, és dins nosaltres i no defora on hem de cercar la nostra felicitat.

Moltes vegades una persona que ha estat abandonada de petita pels seus pares, o que no va rebre molt d'afecte, lluny de cercar algú que l'estimi, sense adonar-se, cerca algú que la desprotegeixi, que l'abandoni, o que li doni inseguretat..., mentre aquest buit no estigui ple d'amor, però d'amor per un mateix, continuarem sentint confusió, i triant persones equivocades en el nostre camí.

La millor prevenció per a unes relacions sanes, on no hi hagi lloc per cap tipus de violència, és tenir confiança en nosaltres mateixos, en el nostre dret a ser feliços, i en la nostra capacitat per poder superar

els obstacles, coneixent els nostres límits, i acceptant-los. La desconfiança posa "cuirasses" cap als altres, i ens fa sentir incomoditat.

"Necessitam acceptar-nos com un tot amb límits i capacitats, i estimar-nos sense condicions, sense necessitat de mostrar als altres que "bons i perfectes que som".

A vegades l'autoimatge que tenim correspon a una distorsió de la realitat, distorsió que s'ha format vivint amb persones que segurament no ens han acceptat tal i com nosaltres som, autoimatge nutrida de pensaments crítics, i poc realistes, respecte al nostre passat, present i futur, magnificant allò negatiu, no fent esment en les coses positives, fent-nos sentir culpables per totes les coses dolentes que ens ocorren. Totes aquestes conductes, arriben a esser destructives per a un mateix, ja que tota l'energia posada al límit, ens impedeix desenvolupar les nostres vertaderes capacitats i poder superar-nos.



Dibuix de Marta Sánchez Cardona



Necessitam acceptar-nos com un tot amb límits i capacitats, i estimar-nos sense condicions, sense necessitat de mostrar als altres que "bons i perfectes que som".

Per tenir una bona autoestima és convenient eliminar del nostre llenguatge les comparacions. Comparar-se no té objecte i facilita sentir-se malament.

Com es pot identificar que es té una sana autoestima?

- Les paraules i moviments de l'individu denoten tranquil·litat i espontaneïtat.
- Existeix harmonia entre allò que l'individu diu i el que fa.
- Actitud d'obertura i curiositat, enfront de noves idees, experiències, i possibilitats de la vida, i flexibilitat per reaccionar davant situacions i riscos.
- Capaç de veure els aspectes humorístics de la vida i de riure's d'un mateix.
- El seu comportament és assertiu, sap comunicar-se amb els altres.
- Evita la preocupació, no li serveix, ja que és un sentiment que t'immobilitza en el present, per qüestions que poden arribar en un futur.
- Coneix els seus desigs i gaudeix dels esdeveniments plaents.
- Coneix i desenvolupa la seva vocació.
- Sap diferenciar entre les persones i les seves conductes.
- Sap divertir-se sanament, sense drogues, ni cap tipus de substància que li provoqui un estat no generat per ell o per ella mateixa.
- Es mostra relaxat, ulls brillants, i veu modulada. En el seu cos projecta la felicitat d'estar viu.
- L'individu és capaç de parlar dels seus avanços, i està obert a la crítica constructiva.
- Se sent còmode quan ofereix o rep elogis, expressions d'afecte, estima i demostracions similars.
- Tolera la frustració, i és capaç de expressar tant emocions positives com negatives.
- Capacitat per a l'aprenentatge. Presenta interessos culturals.
- Estima la seva pròpia vàlua i importància.
- Se sent responsable davant ell mateix i actua responsablement enfront dels altres.
- Considera que la seva conducta depèn de les eleccions que fa i no de les circumstàncies externes, com l'atzar o la sort.
- Aprecia les coses petites. Pensa en allò que té i no en el que li falta.

Aprendre a veure les coses positives és la nostra millor eina de poder. El principi de l'acció positiva es fonamenta en el principi que tota acció positiva sobre part de la consciència actua sobre tota la consciència. Tot mereix la pena si es fa amb il·lusió. Podem fer tot allò en què creim.

"Hem d'alliberar les nostres necessitats, i partir del desig, i la voluntat per canviar, deixant enrera pretextos i resistències que ens dificulten l'aprenentatge."

Les **creences** influeixen en les nostres accions, però hem d'esser conscients, que els pensaments no són més que això, pensaments, i no hem d'identificar-nos amb aquests, i hem de poder veure més enllà d'ells. Els pensaments arriben a formar un hàbit en les nostres ments, i per arribar a aconseguir els canvis desitjats, hem de tenir paciència, no hem de cercar resultats massa precipitats, sinó que hem de continuar amb el procés i hem de comprendre que per adquirir nous desenvolupaments biològics o psíquics, no existeix altra manera que començar a estimular les nostres estructures psicofísiques, entrenant, i no precipitant resultats que durien a una tensió supletòria.

L'ESTRÈS és una reacció física i mental de l'individu, per adaptar-se als canvis. Moltes vegades aquest estrès perd la seva funció adaptativa, com un senyal de perill que indica que alguna cosa no va bé, i es fa crònica, i presenta símptomes com el cansament, irritabilitat, falta de concentració, pessimisme, etc.

Com podem enfrontar-nos a la nostra realitat sense fugir ni lluitar amb ella?

Primer de tot, hem de tenir en compte, que quan iniciem un canvi, començam a remoure tot el nostre passat, cosa que provocarà, tal vegada, un malestar momentani. Si es continua amb el procés, tot es torna com una cadena, i allò que abans pareixia que no tenia significat, ara sí que en té.

Hem d'alliberar les nostres necessitats, i partir del desig, i la voluntat per canviar, deixant enrera pretextos i resistències que ens dificulten l'aprenentatge. La resistència al canvi, en aquests moments, és normal, tots desitjam una vida millor, però la construcció d'aquesta nova vida no és senzilla, perquè necessita temps, paciència i molta obertura per



quedar-nos cara a cara enfront de la nostra realitat, i responsabilitzar-nos d'ella.

L'objectiu és conquerir el nostre món interior, per desenvolupar major seguretat en un mateix, i adquirir una actitud cap a la vida més serena i equilibrada. Desenvoluparem la nostra capacitat d'observació, la percepció i coneixement de la nostra corporalitat, les emocions, pensaments, conducta, i valors propis, obrint el nostre cor i alimentant el nostre esperit.

La **relaxació** és un camí directe per contactar amb el nostre cos i alliberar-nos de les "roques" internes o externes que l'obstaculitzen.

La relaxació física va dirigida a relaxar els músculs del cos, i la psicològica a minvar els excessos de pensaments i a "corregir" el perfeccionisme, i la veu crítica que ens esgota. La "imaginació creativa" i les visualitzacions, serveixen per desenvolupar imatges internes que aporten suport i plaer. Quants més recursos interns tenim, major autoestima i capacitat per enfrontar-nos a les dificultats.

Allibera les tensions i contractures musculars, i afavoreix un funcionament cerebral (ones alfa i theta) paregut al somni, que augmenta la concentració i creativitat.

Descobrirem en intentar relaxar-nos que tenim molts d'assumptes amagats, que hauran de sortir, per tirar-los perquè no els necessitem més. La neteja pot durar un temps; al principi, pareixerà que mentre treim les coses velles, podria ser que tot quedàs més desordenat que com estava abans, però en la mesura que anam seleccionant, tot torna al seu lloc original. "Desintoxicar-se", per eliminar capa per capa el que ens fa mal, fins arribar a trobar el nostre nucli.

Per arribar a l'estat de relaxació i reduir l'agressivitat, hi ha molts de mètodes quotidians i tècniques que cadascú ha de provar, fins a trobar aquell que li permeti arribar a la serenitat desitjada. Alguns ballen, altres canten, fan esport, dialoguen amb algú que els escolti, ajuden els altres, fan l'amor amb la seva parella..., però allò que és fonamental és partir d'una bona homeòstasi interna reguladora del nostre organisme, amb alimentació correcta, somni suficient, exercici físic moderat, i una bona organització i administració del nostre temps, establint prioritats.

"El massatge vigoritza i millora l'estat nutritiu de la pell, produeix una analgèsia, com a conseqüència d'efectes reflexos que augmenten el llindar del dolor."

És important valorar la COMUNICACIÓ, encara que sigui casual. Confiar, superar pors, i mostrar-se tal com un és. No esperar que siguin els altres que se'ns apropin, i no tenir por que coneguin els nostres límits. Esser espontanis i transparents.

La **Comunicació No Verbal** és la forma de comunicació més primària, i arriba on les paraules es queden curtes...una abraçada, besades, carícies..., no tenir por al contacte físic, que disminueix l'ansietat i elimina barreres.

El tacte és el sentit més arcaic. Per la pell, podem rebre tendresa, afecte, seguretat..., els estats emocionals creen contraccions musculars. El massatge vigoritza i millora l'estat nutritiu de la pell, produeix una analgèsia, com a conseqüència d'efectes reflexos que augmenten el llindar del dolor.

El massatge està a l'abast de tots. Facilita que l'energia vital no quedi estancada, i una major consciència del propi cos. És molt important saber que ens aporta benestar..., el cos és meu i ningú té dret a danyar-lo.

Establir contacte significa estar en contacte amb un mateix i possibilita el contacte amb els altres.

Tot això ens durà a un millor coneixement sobre el nostre cos, per sentir-nos creadors del nostre propi projecte de vida.

Connectar i integrar cos i ment, veient les coses d'una manera nova per no deixar-se dur per la submissió o els vells hàbits.

Els nostres moviments contenen i expressen la història individual de cadascú, i són aquests els que hem de veure i anar ampliant, per aprendre a sentir les nostres necessitats en el nostre cos, recobrar els nostres sentits i degustar la vida.

El que possibilita que incrementem els nostres sentiments d'autoestima, és l'acceptació de noves possibilitats, provar-les, per veure si després ens serveixen, i si és així, incorporar-les al nostre patró de moviments.

No hem de deixar de jugar, recuperar el nostre "nin o nina interior" per poder vincular passat, present i futur.

Que poder relaxar-nos no sigui sempre una assignatura pendent, i no estiguem en guerra amb nosaltres mateixos ni amb els altres.

Visquem de manera autèntica, i siguem coherents amb allò que sentim i vivim. I recordem que nosaltres som els primers que ens hem d'estimar i cuidar. Tenim dret que es respecti la nostra igualtat, i també les nostres diferències. ■

MATERIALS DIDÀCTICS EDITATS PER L'STEI-I

COEDUCACIÓ

la motxilla blava de la coeducació 8 de març Dia de la Dona Revista Pissarra Coeducació i feminisme Pòsters: "Som iguals, som diferents" Zintat Didàctica 8 de març

LLENGUATGE

Proposta per sensibilitzar dins l'aula: El llenguatge i la imatge com a mitjans de discriminació Canviem el llenguatge

FEMINISME

Dates clau de l'emancipació de la dona

DOCÈNCIA

La situació de la dona en els centres educatius de les Illes Balears.

VIOLENCIA DE GÈNERE

Materials didàctics per a la prevenció de la violència de gènere a Primària Decàleg per prevenir la violència de gènere dins l'aula

TREBALL DOMÈSTIC

Amb la paella, però sense el mànec Video i guió didàctic: "Aires casolans"

DONA I EMIGRACIÓ

Multiculturalitat i principi d'igualtat. Les dones musulmanes en els països europeus

Si teniu interès per aquest material, posau-vos en contacte amb la seu de l'STEI-i

XXIX Congrés de la CNTE

Gabriel Caldentey Ramos

Representant de l'àrea Internacional d'STEs-I

La confrontació ideològica en el Congrés de la CNTE es va centrar sobre l'anàlisi de les polítiques educatives, socials i econòmiques de l'actual govern. El consens consistia a denunciar el caràcter neoliberal de la política econòmica, però el dissens era considerar globalment l'acció del govern com a neoliberal. El corrent majoritari -encapçalat per Juçara Dutra Vieira, reelegida com a Presidenta de la CNTE, que va obtenir prop del 67% dels vots-, des de l'autonomia de la CNTE respecte al govern, defensava una acció no de confrontació directa amb el Govern, sinó afavorir amb la pressió l'avanç de les polítiques socials, laborals i educatives d'esquerres.

Les discussions en el Congrés s'emmarquen dins la reflexió general que els moviments socials, sindicals i les forces polítiques d'esquerra estan en un moment delicat, on han de combinar la pressió en defensa de les polítiques i reivindicacions pròpies amb la complexitat d'un context polític, on el PT i els seus aliats d'esquerra són minoritaris, recordem que el PT només té el 18% dels diputats, i per això el president Lula ha d'aliar-se amb partits del centredreta per tirar endavant les diverses mesures polítiques, amb les contradiccions que generen aquestes aliances; i per això des dels ambients intel·lectuals de l'esquerra Petista es denuncia el caràcter ortodox i neoliberal de la política econòmica, l'escàs avanç en matèries socials, que de vegades són més assistencials que vertaderes polítiques de govern. Malgrat això, la conclusió és que l'esquerra social i sindical no ha de fragmentar-se en disputes internes i ha de cercar temes aglutinadors per pressionar i reforçar



Biel Caldentey dirigint una salutació al XXIX Congrés de la CNTE

les línies més socials i avançades del govern de Lula i no propiciar la ruptura del bloc d'esquerres, que seria la condició desitjada per les forces de la dreta brasilera que estan exercint la constant deslegitimació de l'actual govern, amb l'objectiu de derrotar en les pròximes eleccions presidencials a LULA, per la confusió i la desmotivació dels sectors populars. Per tant, aquest va ser el context que determinava l'ambient de les discussions desenvolupades durant els dies 12 al 15 de gener de 2005.

"...l'educació brasilera requereix molts més fons dels que l'actual govern hi pot dedicar i en el seu discurs va defensar la conversió del deute extern en recursos per a l'educació."

El Congrés es va obrir amb la participació del Ministre d'Educació, Tarso Genro, el qual va afirmar que l'educació brasilera requereix molts més fons dels que l'actual govern hi pot dedicar i en el seu discurs va defensar la conversió del deute extern en recursos per a l'educació. Va assumir que l'agenda de la CNTE és la seva pròpia, encara que amb les dificultats de traduir-la en mesures concretes.

Juçara Dutra, presidenta de la CNTE, en el seu discurs inaugural va reclamar que seria necessari el 10% del PIB brasiler per a la millora de l'educació pública i de qualitat social per a tots; que el govern Lula convertís en una decisió política la reconversió del deute extern en inversions educatives. Va anunciar que la CNTE es mobilitzaria exigint que aquesta proposta fos una política permanent de l'actual govern. Va convocar els congressistes a la manifestació que anava a realitzar-se dia 14 de gener, a la "Praça dos Três Poderes", com a inici de la campanya, entregant

en aquest dia un document al-lusiu a aquesta reivindicació.

Gran part del temps es va destinar a debatre qüestions de procediment, era l'estratègia dels corrents minoritaris davant la situació d'inferioritat de les seves tesis, prenent obstaculitzar l'avanç del Congrés. La dificultat objectiva d'administrar un Congrés de més de 2.000 participants s'unia a l'esmentada estratègia minoritària, però amb presència organitzada. Entre d'altres característiques rellevants podem destacar l'agrupació dels corrents sindicals en blocs divergents, per exemple, es dona la circumstància que els militants pròxims al "PC do B" donen suport a la tendència majoritària -denominada articulació sindical- integrada bàsicament per militants del PT i altres grups; mentre l'ala esquerra del PT s'alia o constitueix altres corrents sindicals amb participació de militants d'altres partits d'esquerra, PSTU, Trotskistes, i dissidents del PT que han format un nou partit, el PSOL.

Una altra característica diferencial és l'existència de fins a 12 tesis, ponències, divergents totalment o parcial, amb la qual cosa el plenari del Congrés havia de triar la tesi guia, la ponència base de la discussió, que va ser finalment la desena de l'articulació sindical. Aquesta reflectia des de l'autonomia sindical, l'exigència al Govern per a l'aprofundiment dels drets de la classe treballadora, afavorint l'enfortiment i la construcció d'un nou model de societat, més just i rebutjant els aspectes neoliberals que impedeixen els esmentats avanços.

Un cop aprovada la ponència base es va entrar en la discussió de les esmenes parcials en grups de treball per triar les esmenes que anirien al ple, aquelles que obtin-

guessin el 20%. Per la dinàmica del Congrés, les qüestions procedimentals impedièren el debat de les qüestions de fons, i se cercava més la confrontació de blocs, que la construcció de posicions de síntesi, que era la pretensió de la direcció de la CNTE i del bloc majoritari. La seva aposta estratègica era reforçar la unitat i la mobilització de la base, donant cabuda a totes les tendències en la direcció.

Finalment, el Congrés va poder atendre els objectius marcats per la direcció a pesar de les dificultats i peculiaritats esmentades, es va aprovar un text base i una nova direcció triada d'acord amb la següent correlació de forces:

La llista guanyadora "CNTE Independente e de Luta", liderada per Juçara Dutra Vieira, va rebre el 66,87% dels vots vàlids. En 2n lloc, amb el 17,6% dels vots, la llista "Esquerda Socialista: CNTE e prá lutar", encapçalada per Gesa Linhares Corrêa. I la 3a més votada va ser la llista "Per uma CNTE forte, combativa e de Luta", comandada per Milton Canuto, que va rebre el 15,5% dels vots.

"...fomentant la participació social de la comunitat educativa per garantir un ensenyament inclusiu que permeti que les capes populars tenguin condicions per aprendre..."

D'acord amb la proporció d'aquests resultats, es conforma la nova direcció per al període 2005-2008. Cal destacar les paraules de la presidenta reelegida, Juçara Dutra Vieira: "Els nostres plans de lluites preveuen que tindrèm molt de treball en aquesta gestió que s'inicia i vull comptar amb tots per prosseguir en els nostres esforços en favor dels treballadors de l'educació brasilers, així com garantir més finançament per a l'educació pública en el nostre país". (transcripció pròpia)

El dia 14 de gener, dia de la manifestació, vàrem ser rebuts per representants del Ministeri de la Presidència on els companys i companyes de la direcció de la CNTE varen entregar un escrit amb la petició de transformar el deute



Bieli Caldentey, representant confederal d'STEs-I, a la reunió amb el Secretari d'Educació de Brasil



extern en inversió educativa, ressaltant el compromís dels ministres d'Educació d'Argentina i Brasil en aquest plantejament i el suport o comprensió del President del Govern espanyol. En aquest context vàrem fer una intervenció destacant com la Confederació de STEs-I donava un suport actiu a l'esmentada reclamació. El representant per a Amèrica Central i Sud de la IE, es va comprometre a traslladar a les altes instàncies de la IE aquesta reivindicació, atès que tal campanya ha de tenir un

abast internacional per dotar de consistència les campanyes que es desenvoluparan en principi a Brasil i Argentina.

També ens va rebre el Secretari d'Educació del Ministeri, que ens va traçar les línies prioritàries d'actuació de la política educativa que pretén la millora de la qualitat social del sistema educatiu brasiler, ressaltant que es requereixen més recursos per propiciar no sols un procés d'escolarització, sinó un vertader procés d'ensenyament. Ens va informar que al voltant d'un milió d'alumnes estan fora de l'escola, entre els 7 i els 14 anys, que el 55% dels alumnes de 7 a 8 anys no saben llegir, ni escriure. També només el 33% dels alumnes de 15 a 17 anys estan escolaritzats. Per la qual cosa el Ministeri d'Educació ha d'afrontar reptes de

millores, tant en el procés d'escolarització com en el procés d'ensenyament i aprenentatge, fomentant la participació social de la comunitat educativa per garantir un ensenyament inclusiu que permeti que les capes populars tinguin condicions per aprendre, sent necessari que altres polítiques socials, laborals i econòmiques acompanyin l'esforç educatiu.

Les delegacions internacionals sindicals invitades presents al Congrés es varen dirigir al plenari dia 15 de gener, al matí, abans de la conclusió dels debats i les votacions. La nostra intervenció es va realitzar en portuguès, fet que va agradar bastant als congressistes, va consistir en la lectura de l'escrit ja enviat anteriorment, que serà transcrit en les actes del XXIX Congrés de la CNTE. ■

PRESENTACIÓ DE LA COOPERATIVA DE TREBALL CONTRAFARSA, UNA RÀDIO DIFERENT



**En el dial 106.5 de líFM
Amb el suport de l'STEI-i**

5è Fòrum Mundial Social

Gabriel Caldentey Ramos

Responsable Internacional de la Confederació d'STEs-I

Entre el 26 de gener i el 31 de gener ens hem trobat novament a Porto Alegre, Rio Grande do Sul, on s'ha celebrat el 5è FMS, amb més de cent mil participants. Una infinitat d'activitats, conferències, seminaris i tallers s'han concentrat en aquest escenari, ja tradicional tant dels fòrums socials com dels educatius. És el mateix escenari físic, amb un canvi imprevist, la "prefeitura" -alcaldia - de la ciutat va ser conquerida en les passades eleccions per una coalició de centredreta, amb la paradoxa que el candidat a "prefeito" -alcalde- José Fogaça, era representant del PPS- Partit Popular Socialista- que en les anteriors legislatures havia format part de la coalició i del govern municipal del PT.

Un altre canvi són les especulacions amb els preus dels hotels, que s'han doblat, provocant dificultats financeres als participants brasilers i d'Amèrica Llatina en general. Les contradiccions d'una trobada alternativa, sotmeses a les lleis del mercat capitalista.

Una altra diferència és el marc polític brasiler general, contradicció simbòlica amb la presència de Lula en el fòrum de Porto Alegre, el seu lloc natural, i alhora amb la seva presència per raons de govern en el fòrum de Davos, Suïssa: fòrums antagònics.

Els corrents crítics i més ala esquerra dins i fora del PT també han influït marcant els debats, les reflexions i balanços del govern Lula. Un cert clima de decepció s'està apoderant dels moviments i organitzacions socials, sindicals i polítics que en un principi havien considerat l'elecció del primer president d'esquerra del país, com una gran oportunitat d'un canvi real cap a una societat més justa i solidària, esperant polítiques econòmiques, socials i laborals allunyades dels postulats i les lògiques neoliberals. El discurs es mou entre la decepció rupturista i el suport crític, apel·lant a la mobilització reivindicativa per propiciar i reforçar els sectors governamentals més proclius al gir d'esquerra. Aquesta 5a edició del Fòrum no es va



Un moment de la manifestació del FSM -dia 26 de gener- a Porto Alegre

poder sostreure d'aquest marc sociopolític brasiler.

"La cultura de la participació ha de ser fomentada des de la infància en els àmbits escolars, les anàlisis teòriques han de sustentar les pràctiques socials i reivindicatives."

La nostra delegació va estar integrada per Albert Sansano, responsable de política educativa de STEPV, August Serrà, del secretariat confederal, Beatriz Quirós, responsable de política educativa dels STEs-I, Biel Caldentey, responsable de l'àrea internacional dels STEs-I i Leslie Toledo, membre del STEPV i representant a Europa del Fòrum Mundial d'Educació.

Dins el marc de l'FSM, el comitè internacional del Fòrum Mundial d'Educació que es va reunir el juliol de 2004, a Porto Alegre, va aprovar que hi hauria un espai educatiu en l'esmentat fòrum. Per això, un conjunt d'activitats organitzades pel comitè internacional i entre d'altres entitats, l'Institut Paulo Freire, casa de la ciutadania, corporació viva d'aquesta, laboratori de les polítiques públiques i Universitat Estadual de Rio de Janeiro -UERJ.

La nostra presència no va ser només de mers espectadors, vàrem tenir una participació efectiva en les discussions i debats als quals vàrem poder assistir. La companya Leslie va formar part de dues activitats: "Reinventant el poder: La Praxi Freirana" i "Participació Ciutadana i Protagonisme Juvenil". Albert va participar a, "Polítiques Públiques, Socials i Educació".

És molt difícil, tant per la brevetat d'aquest article i per la varietat i complexitat de les temàtiques abordades, fer un resum de les discussions i propostes, però destacarem com a principals idees: La reafirmació de l'autonomia reivindicativa i organitzativa dels moviments socials i sindicals. La cultura de la participació ha de ser fomentada des de la infància en els àmbits escolars, les anàlisis teòriques han de sustentar les pràctiques socials i reivindicatives. Cal construir una vertadera cultura crítica davant al neoliberalisme en totes les seves facetes i camuflatges.

Una altra particularitat d'aquest 5è FSM va ser propiciar un marc d'intercanvi, d'anàlisi i d'experiències més horitzontal, reduint al mínim les grans conferències estel·lars.

Varen ser dies intensos compartits amb companyes i companys de diverses cultures, llengües, experiències polítiques socials i humanes.

Va ser un retrobament amb la convicció que un altre món és possible, perquè és necessari. ■

Llibres...



Kincheloe, Joe L.; Steinberg, Shirley R.; Villaverde, Leila E (compiladors) (2004)
Repensar la intel·ligència. Hacer frente a los supuestos psicológicos sobre enseñanza y aprendizaje
Madrid. Ediciones Morata, S. L.

Aquesta obra ofereix una revisió crítica i política dels estudis que, des de la psicologia, es desenvolupen sobre la intel·ligència, i que incideixen molt directament en els processos d'ensenyament i aprenentatge a les aules. S'insta el professorat, estudiants i especialistes en educació, compromesos en la millora de les institucions escolars i amb la justícia social, a involucrar-se en projectes similars als analitzats en aquest llibre per avançar en la comprensió dels processos cognitius i per construir teories i pràctiques que facin possible forjar aules, col·legis, universitats i una societat vertaderament democràtiques.



Marquès, Xesca; Ramis, Miquel; Rojals, Mercè; Vernet, Francesc (2004)
Processos de comunicació (primer i segon d'ESO)
Palma. Editorial Moll

Aquest és un llibre - quadern d'activitats molt útil per a l'optativa Processos de comunicació a ensenyament secundari (1r i 2n cursos d'ESO), assignatura que moltes vegades ha estat un calaix de sastre quant al seu contingut. És útil perquè tracta realment el que indica el nom de l'optativa. Consta de dotze capítols: presentacions i personalitat, la televisió, el cinema, la publicitat, la premsa escrita, tens un missatge, l'esport, els drets humans, la violència, els viatges, la natura i la literatura popular. Aquest quadern d'activitats està preparat perquè s'hi puguin fer els exercicis, ja que realment és un llibre d'exercicis.



Vilanova, Bartomeu; Cerdà, Mateu; Martorell, Antoni (2001)
Vida i costums a la possessió mallorquina
Pollença. El Gall Editor

Al pròleg del llibre hi llegim: "L'estudi consta d'una introducció: Estructura i organització de la possessió, i quatre capítols que posen de relleu tot el que s'esdevenia a una possessió: Les cases, feines del camp, el bestiar i la vida quotidiana a la possessió. A més, en els annexos, inclouen, amb molt d'encert, un recull de refranys sobre les feines del camp i un interessantíssim glossari de les feines i tasques que es duïen a terme a la possessió, que comporta posar a l'abast dels més joves, però també de les persones que ho hem viscut, tot aquest bagatge lingüísticocultural que perillava romandre dins la caixa de l'oblit." A més del llibre hi ha una guia didàctica on trobareu activitats a desenvolupar.



Gentili, Pablo; Suárez, Daniel (cordinadors) (2004)
Reforma educacional e luta democrática
Sao Paulo. Cortez Editora, Laboratorio de Políticas Públicas, FLAPE

Aquest llibre constitueix una convidada a reflexionar sobre les lluites sindicals docents a Amèrica Llatina. Partint d'un estudi fet sobre les reivindicacions del Magisteri a 18 països d'Amèrica Llatina, Pablo Gentili i Daniel Suárez discuteixen amb especialistes de Xile, Colòmbia, Perú i Mèxic i analitzen des d'un abordatge teòric que pretén deixar al marge l'habitual tendència a criminalitzar l'acció sindical dels treballadors i treballadores de l'educació.

Verger, Antoni (2004)
El subtil poder de les transnacionals
Barcelona. Icaria Editorial (Contraarguments, 2)



Les empreses transnacionals són un actor clau en l'actual procés de globalització econòmica. En aquest context, el seu poder econòmic i polític és cada cop major. Però el poder de les transnacionals destaca sovint per la seva subtileza ja que no sempre és perceptible i es reproduïx estructuralment.

Aquest llibre tracta de posar de manifest, de forma didàctica, els principals mecanismes a través dels quals les grans empreses reproduïxen i amplien el poder que detenen. A la vegada, pretén explicar quin és l'impacte de l'acció de les grans corporacions en les condicions de vida de la població mundial. Com veurem, aquest impacte, tant en termes socials com mediambientals, pot arribar a ser qualificat de ferotge en molts països del Sud.

Gentili, Pablo (coordinador) i AAVV (2001)
Universidades na penumbra. Neoliberalismo e reestruturação universitária
Sao Paulo. Cortez Editora i Clacso.



En aquest llibre, distingits intel·lectuals discuteixen sobre el present i el futur de les institucions d'ensenyament superior, en el marc de les severes condicions d'ajustament promogudes per les polítiques neoliberals d'Amèrica Llatina. Analitzen el fet de tenir una problemàtica comú: la fusió i la confusió de les línies de separació entre allò que és públic i allò que és privat a les universitats llatinoamericanes. En aquest espai de penombres, es redefeix ara una nova geopolítica dels sabers hegemònics, que ha de conviure amb una dràstica restricció de les condicions de democratització de les institucions públiques d'ensenyament superior.

Nicolau, Melcion (2004)
Nous escrits d'un pagès
Palma. Edicions Documenta Balear (Menjavers, 57)



Melcion Nicolau "Gran" (Montuïri, 1933) ens torna a presentar un text d'una persona que entén en coses del camp i que es dedica al camp, una propietat de primeríssima importància per escriure un llibre com aquest, viscut dia a dia des de dins del mateix camp. Amb els nous escrits d'un pagès en Cion Nicolau ens ofereix una altra embosta d'escrits amarats de suor, sentiments, ràbia i vivències d'un món que tenim just a la cantonada, i ens deixa entreveure un horitzó que hauríem de saber copsar si volem mantenir l'equilibri vital, tant per a nosaltres com pels qui vindran.

Vicens, Francesc (2004)
El cant de la Sibil·la a Mallorca
Palma. Edicions Documenta Balear (Menjavers, 58)

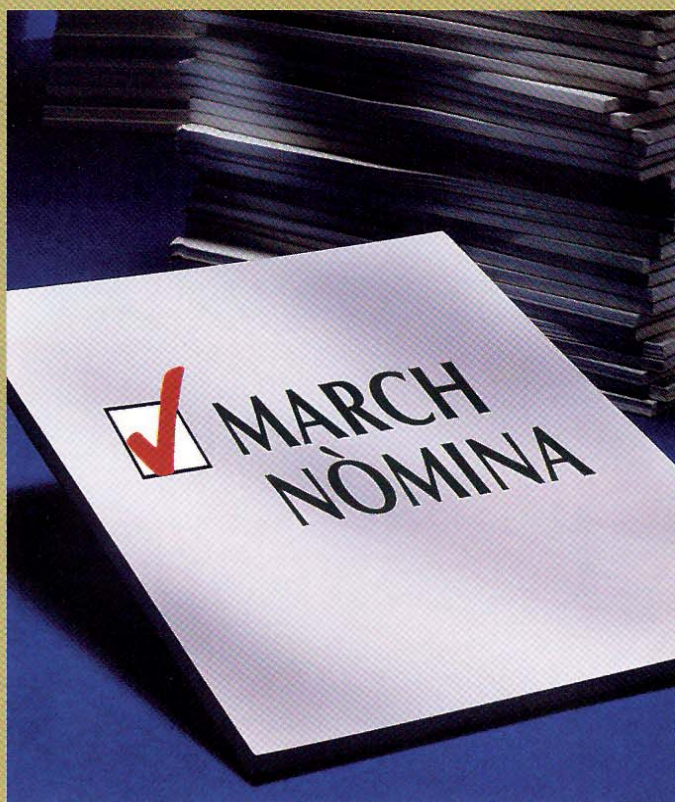


El Cant de la Sibil·la, que es fa per Nadal a la majoria d'esglésies de Mallorca i a la catedral de l'Alguer (Sardenya), és un dels més preuats monuments del folklore religiós català i avui ha adquirit caràcter de símbol nacional. Fruit de més de quatre anys de treball de camp i de recerca documental i bibliogràfica, Francesc Vicens fa en El Cant de la Sibil·la a Mallorca un retrat aclaridor d'aquesta representació des del punt de vista musicològic, i també hi descriu alguns dels aspectes més significatius del context musical i de l'entramat social que es deriven de l'escenificació.

SERVEI NÒMINA

Oferta especial per a personal docent

Has examinat la teva nòmina?



Afegeix punts a la teva
qualitat de vida:

- ✓ Assegurança d'accidents sense cost.
- ✓ Assegurança multiassistència sense cost.
- ✓ Condicions especials a préstecs personals i hipotecaris, avançaments de nòmina, dipòsits a termini, plans de pensions i fons d'inversió.
- ✓ Servei de banca a distància.
- ✓ Targetes VISA i 4B-MasterCard.

Informi-se'n a les nostres oficines o telefonant al **901 111 000**

FEIM FUTUR, FEIM ESCOLES

Pla d'infraestructures educatives

La Conselleria d'Educació i Cultura a través de l'Institut Balear d'Infraestructures i Serveis Educatius i Culturals, té l'objectiu de dur a terme, en els períodes 2004-2007 i 2008-2011, un important Pla d'Infraestructures, amb un total de més de:

- 57 nous centres
- 80 ampliacions
- més de 190 actuacions
- i amb una inversió de més de 210.000.000 €

*Milloram les infraestructures,
milloram la qualitat de l'ensenyament públic*