



## REAS-BALEARS

### AL III FSM A PORTO ALEGRE

**R**EAS BALEARS (*Xarxa d'economia alternativa i solidària*) assistí a la III edició del Fòrum Social Mundial amb 6 delegats representants de tres entitats diferents que formen part de la xarxa (dos d'Ateneu Alcari, dos de Caritas Mallorca i dos de la Fundació Deixalles). La xarxa REAS BALEARS està inclosa dins la xarxa de xarxes REAS, associació de caràcter no lucratiu, sense afiliació partidista o religiosa i present a tot el territori de l'Estat espanyol. Actualment la xarxa REAS BALEARS està formada per 10 entitats de Mallorca i una de Menorca, totes elles entitats que tenen gran experiència en el terreny social i econòmic.

Hem de dir que amb aquest article volem donar a conèixer la nostra anada al III FSM i el que va ser l'economia solidària en aquesta edició però també volem donar a conèixer les visites, tan gratificants i tan significatives, a les diferents experiències que amb posterioritat al Fòrum tinguérem l'ocasió de conèixer a Porto Alegre, experiències de treball comunitari, de participació del treballadors, de reciclatge de residus, etc. d'una ciutat democràticament exemplar i de merescuda fama com és

Porto Alegre, ciutat on es porta a terme, des de fa anys, una nova experiència de responsabilitat ciutadana amb els "pressuposts participatius", on els representants dels barris decideixen sobre una part del pressupost de la ciutat.

El que ens caracteritza a tots els que assistírem al III FSM és que treballem per entitats que creuen en una altra manera de fer i creure l'economia, el que anomenam ECONOMIA SOLIDÀRIA. I per què neix aquest nou concepte? L'economia Solidària

sorgeix de la necessitat de donar resposta al progressiu deteriorament social, econòmic i cultural que viu la nostra societat, a la degradació del Medi Ambient i de la qualitat de vida, així com a la falta de valors ètics que produeixen un empitjorament del nivell de cultura i educació; és el que podríem anomenar deshumanització de l'economia.

Les conseqüències més evidents d'aquesta deshumanització de l'economia són: L'increment de la pobresa i les desigualtats socials, que



El grup de REAS-BALEARS amb Marilyn a Vila Pinto



afecta en especial les dones, l'exclusió social i econòmica, l'atur i la precarietat en el treball. Tota aquesta problemàtica és alimentada per l'actual sistema econòmic, ja que l'únic benefici que es persegueix és l'econòmic.

La magnitud del problema que impregna la nostra realitat quotidiana ens afecta, ens implica, ens planteja desafiaments i ens exigeix respostes a aquestes carències i deterioraments.

L'economia solidària vol ser un instrument transformador per desenvolupar una societat més justa i fraterna, caminant cap al desenvolupament sostenible i tenint en compte la interdependència d'allò econòmic, el social, l'ambiental i el cultural. Això és, una economia basada en la qualitat de vida de les persones com a subjectes protagonistes del seu propi desenvolupament i del de tots el que l'envolten.

### L'ECONOMIA SOLIDÀRIA AL III FÒRUM SOCIAL

Els delegats de REAS BALEARS participarem a diverses de les activitats que tingueren lloc dins el programa del Fòrum, encara que és pràcticament impossible assistir a totes ja que enguany les organitzacions i xarxes d'economia solidària presents planificaren conjuntament 1 panell, 8 seminaris i 120 tallers, amb una estimació de participació de 6000 a 7000 persones (sols representants). L'economia solidària fou molt present a tot el Fòrum i també important la presència del Ministre de Treball brasiler i del recentment nomenat Secretari Nacional d'Economia Solidària del Brasil, Paul Singer.

Entre les convergències del Fòrum podem trobar les següents:

- 1.- El sentiment de reconeixement de l'economia solidària a Porto Alegre, perquè es reconeguin les seves pràctiques i valors.
- 2.- L'interès perquè es reconegui l'economia solidària com a projecte polític de transformació social, que cobreix moltes vegades espais no coberts ni pel mercat ni per l'estat.
- 3.- L'economia solidària ha d'actuar i pensar tant a l'àmbit local com al global.
- 4.- Un sentiment comú de la necessitat de construir un programa comú a nivell internacional entre les organitzacions i xarxes en el camp de l'Economia solidària que permeti un coneixement mutu i una identificació de les convergències existents.
- 5.- Reconeixement de la necessitat de combinar la dinàmica local d'aquestes pràctiques dins els contextos macroeconòmics més amplis a nivell nacional i internacional.

6.- Necessitat d'avançar en l'articulació i la convergència internacional de les organitzacions i les comunitats locals actives en les pràctiques de l'economia solidària.

7.- Importància de les dones en el desenvolupament de les pràctiques de l'economia solidària.

8.- La producció, serveis, comerç i consum s'han de basar en la propietat social i en l'administració dels mitjans que produeixen i reproduïxen la vida. I per acabar dir que les conclusions dins el que va ser l'ECONOMIA SOLIDÀRIA al FSM foren les següents:

- a) L'Economia Solidària està al Centre de les innovacions socioeconòmiques .
- b) L'Economia solidària és un moviment popular creixent de persones i comunitats que ha sortit d'una demanda de treballadors, agricultors i consumidors.
- c) El FSM ha de proveir un espai per a les veus de milions de persones que estan vinculades a la creació d'alternatives econòmiques i a la integració de l'economia solidària en el programa del FSM i així permetrà millor articulació a nivell de política global i millor coordinació.

### EXPERIÈNCIES I PROJECTES SOCIALS A LA CIUTAT DE PORTO ALEGRE

Una vegada finalitzat el Fòrum Social Mundial, els membres de REAS que hi participarem varem anar a visitar una sèrie de projectes socials que es realitzen a la ciutat de Porto Alegre, acompanyats pels membres del sindicat de metal·lúrgics, membres del PT (Partit dels treballadors de Porto Alegre). Hem de dir que va ésser una experiència, a nivell de coneixements i a nivell humà, molt enriquidora per les persones que varem poder conèixer i els volem agrair l'acollida que ens varen donar, a tots i cada un dels projectes.

#### VILA PINTO "LA FORÇA DE LES DONES"

Vila Pinto és una barriada pobra de Porto Alegre amb molts de problemes de drogaaddicció entre els adolescents i joves i violència domèstica cap a les dones.

L'any 1996 un grup de dones al front de les quals hi havia na Marli Medeiros, dona pobra i negra (tal i com ella se'ns va presentar), decideixen unir-se i començar a fer coses i a pensar possibles projectes per un canvi al barri.

La idea anà prosperant amb ajuda de la Prefectura de Porto Alegre (Ajuntament) i actualment al centre de Vila Pinto hi treballen unes 100 persones entre homes i dones en una planta de reciclatge de plàstic, paper, vidre, etc. fins a 7 classes de triada en tres torns.



Quan varen començar el projecte, no era amb l'expectativa d'aconseguir doblers, sinó amb l'expectativa de cercar la felicitat ja que tothom els deia que els doblers no aportaven la felicitat.

El centre de Vila Pinto i la seva gent ha aconseguit aixecar en el barri un Centre d'Educació Ambiental que és un centre cultural polivalent on tant els joves com les dones poden realitzar diferents activitats: música, cuina, planificació familiar, informàtica, manualitats, etc..

#### MORADORES DA RUA. LA LLUITA PER UN SOSTRE

Ens va guiar la visita na Sonia Holmos, treballadora social voluntària que es dedica des de fa dotze anys a recuperar els que no tenen casa. Gràcies a la seva tasca 70 persones han aconseguit habitatge des de fa dos anys en el que és un petit solar municipal en el barri de Piao Belas, on s'han construït 20 casetes humils i on sorprèn l'excel·lent organització dels seus habitants d'una forma democràtica, tenen confeccionat un estatut intern, i funcionen a través de l'assemblea setmanal.

Totes les famílies es dediquen laboralment a la recollida de deixalles pel carrer (sobretot reciclatge de plàstics i llaunes), cadascuna de les famílies té els seus propis ingressos. Cal dir que a la comunitat hi ha diferenciat l'espai de feina, on tothom comparteix les premses i les eines, i els habitatges, dels quals cada família té el seu propi. Els nins de la comunitat van a l'escola pública.

Una de les majors dificultats que es troben és la dependència d'algunes d'aquestes persones a la droga.

És important dir que antics "sense sostre" que han

passat per la comunitat han arribat a la Universitat, però tot i que es vegin casos d'aquest tipus encara queden més de 300 persones que viuen sense sostre en els carrers de Porto Alegre.

#### VILA DOS PAPELEIROS: EL TREBALL DIGNIFICA

"Estic orgullós de recollir paper i poder mantenir la meua família". Amb aquestes paraules ens va rebre Antonio Viana, de 56 anys, pare de 12 fills, líder de la favela dels recollidors de paper.

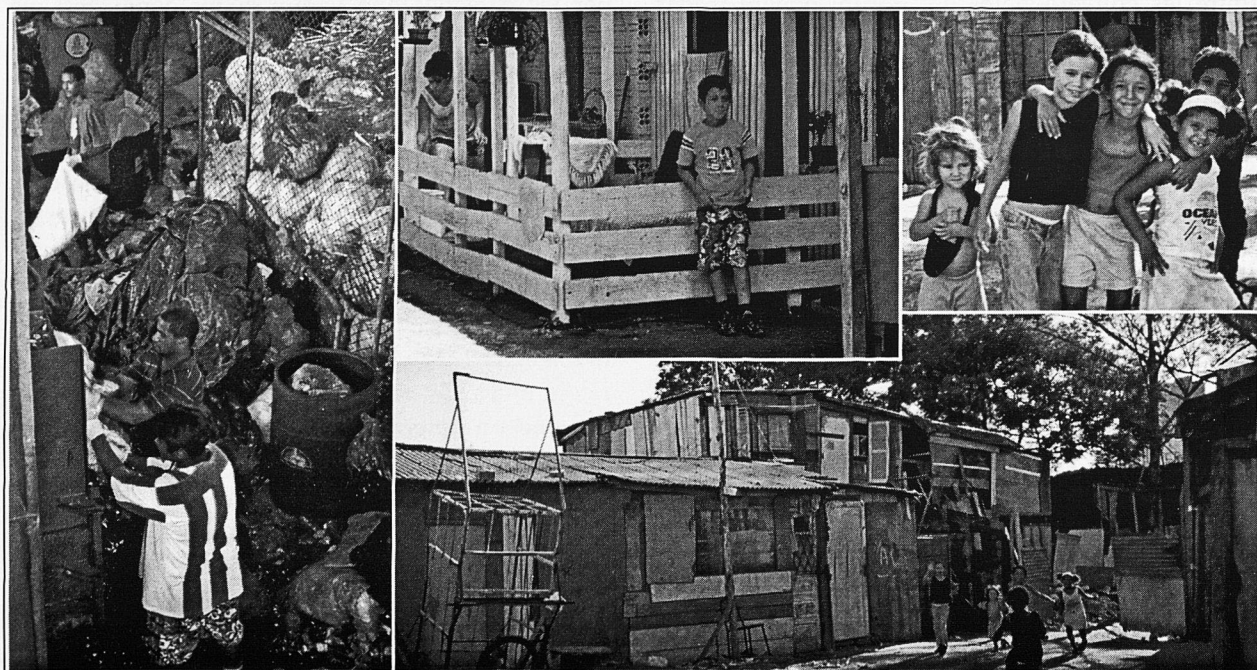
Aquesta favela està situada a la vora del riu Guaíba i hi viuen 300 famílies, unes 1200 persones, que es dediquen a la recollida de paper pels carrers de la ciutat mitjançant un carro estirat per ells mateixos. Després de recollir el paper durant tot el dia venen el paper a les vuit cooperatives que hi ha a Porto Alegre, tot i que les grans empreses s'estan apropiant de la recollida.

Els "papereiro" se senten recompensats ja que l'Ajuntament els deixa els terrenys, l'aigua i el llum i, a canvi, ells fan la recollida de paper pels carrers de la ciutat.

Antonio participa activament en la gestió de la favela, i participa representant el seu barri en els pressuposts participatius; també lidera l'associació de reciclatge ecològic de Vila Dos Papereiros.

Un dels projectes recentment començat és el de construir noves cases separades del lloc de treball (emmagatzemament del paper) i l'adjudicació a la favela d'una treballadora social.

Després de la visita a la comunitat, on tots els membres viuen en condicions precàries, inimaginables per molta gent del nord, sortírem amb una sensació ambigua, per una part de llàstima per les



Selecció a Vila Pinto, "moradores da rua" i Vila dos Papereiros



condicions de feina i de vida que tenen però per una altra d'alegria perquè gràcies que tenen un líder natural a la comunitat, n'Antonio, les seves condicions poden ésser millorades i la participació dels membres en les decisions de la comunitat està assegurada.

Per finalitzar, i com a cosa molt positiva, hi ha en marxa un projecte del Banc Mundial on s'ha projectat la construcció de nous habitatges en condicions adients, per a totes les persones de la comunitat. Tot esperant que en tornar-nos a veure ja sigui en un altre espai, ens vàrem acomiadar d'ells.

### VIVER D'EMPRESSES UNA EXPERIÈNCIA DE SUPORT ALS EMPRENEDORS

Aquest és un espai municipal que permet a emprenedors muntar empreses durant 2 anys, amb possibilitat de renovar dos anys més l'ús de l'espai. Un dels requisits per accedir-hi és ser cooperativa o associació.

Actualment estan en funcionament diverses empreses de tres sectors: alimentació, costura i serigrafia.

Ens va atendre Nelsa, membre de la cooperativa de costureres unides UNIVENS, fundada el maig de 1996. Actualment treballen a la cooperativa 23 dones i tres homes.

Els seus principals clients són empreses i moviments socials (moltes samarretes del III FSM varen ser confeccionades per aquesta cooperativa).

### GERALD COOP

La història de la Gerald coop. ens la va contar el seu president actual, Niro Barrios. Aquesta Cooperativa dels Treballadors de Metal·lúrgia de Guaíba té el seu inici durant la dècada dels anys 90, període en què els seus treballadors, en torn als 1.200, procedents de la Companyia General d'Indústries (fàbrica fundada l'any 1914) passaven per la difícil situació de treballar sense perspectives de rebre els seus salaris, ni vacances, i treballaven en unes condicions molt precàries.

Amb aquesta situació, el Sindicat dels Metal·lúrgics de Porto Alegre intentava actuar cercant els drets dels treballadors que no es complien, anava passant el temps i totes les propostes que feia l'empresa no eren suficients per fer front a la crisi, que era deguda a molts de motius: mala gestió, irregularitats, endeutament, pèrdua de competitivitat, desmotivació de treballadors i clients.



*El grup de REAS-BALEARS amb gent del sindicat dels metal·lúrgics i Sonia Holmos*

L'empresa va fer fallida i els treballadors varen ésser acomiadats, es va iniciar tot un procés de lluites i vagues a la vegada que es va obrir un procés judicial que encara no s'ha resolt. Actualment la Gerald Coop. és una cooperativa formada per 200 treballadors, i es dediquen a la fabricació d'electrodomèstics i estris de cuina.

En tot el procés de reconversió, hi va jugar un paper important el sindicat de metal·lúrgics, que des del 1990 està afiliat a la CUT, una de les confederacions de Treballadors més importants del Brasil.

A la cooperativa han organitzat comitès de participació de diferents àrees: Presidència; Organització Social; Formació, Educació i Cultura; Administració; Finançament; Comercial.

El president de la cooperativa ens comentava que un dels principals reptes és la formació dels treballadors, passar d'una actitud passiva a una més activa, ja que la cooperativa són tots i és important la participació de tots els membres, és bàsica l'aportació d'iniciatives per a millorar el projecte, i els treballadors més majors i que duïen més anys a la fàbrica no tenien la cultura de la participació.

Actualment la Gerald Coop. és un projecte que funciona i els seus productes tenen una sortida comercial a Amèrica Llatina; no saben com acabarà el procés judicial però és tota una experiència de lluita obrera molt esperançadora.

Alguns d'aquests projectes precisen per al seu funcionament poder comptar amb finançament, i un dels objectius dels membres que les visitarem és donar-los a conèixer i possibilitar l'accés a projectes de cooperació per col·laborar en les despeses econòmiques que no tenen cobertes, ja que tots ells estan donat resposta a treballadors i a col·lectius de persones en situació de dificultat.