

Revista d'ensenyament de les Illes

PISSARRA

NÚM. 109 OCTUBRE-NOVEMBRE 2002



SOSTENIBILITAT

seminari-debat globalitzem la justícia

PROGRAMA

Dia 2 d'octubre de 2002

Sentit de la cooperació amb el sud Els projectes solidaris

Projecció: *Projectes de solidaritat*

Ponents:

Catalina Bover

Directora General d'Ordenació i Innovació i
Presidenta del Fons Mallorquí de Solidaritat

Pere Polo

President d'Ensenyants Solidaris i Director de
l'Escola de Formació en Mitjans Didàctics

Llorenç Pons

Director General de Cooperació

Dia 16 de gener de 2003

Treball clandestí

Projecció: *Vida de moro*

Ponents:

Mustafà Buolharrak

Membre de l'Associació d'Emigrants Marroquins
a Balears

Ferran Gomila

Advocat

Dia 13 de febrer de 2003

Emigració i pateres

Projecció: *España Frontera Sur*

Ponent:

Nieves García

Professora d'Institut de Tarifa i membre de la
Asociación Pro Derechos Humanos de Andalucía

Dia 14 de març de 2003

Els infants de la guerra i la seva reinserció

Projecció: *a determinar*

Ponent:

Representant de Save the Children

Dia 10 d'abril de 2003

EZLN: La democràcia és comandar obeïnt

Projecció: *El color de la tierra*

Ponent:

Marcos Roitman

Professor de la Universitat Complutense de Madrid

Dia 8 de maig de 2003

Israel-Palestina i el dret internacional

Projecció: *a determinar*

Ponent:

Rosario Huesa

Catedràtica de Dret Internacional Públic de la UIB

CADA SESSIÓ S'INICIARÀ
AMB LA PROJECCIÓ D'UNA
PEL·LÍCULA O UN REPORTATGE
SOBRE EL TEMA A TRACTAR

HORARI: de 18 a 21 h.

DURADA: 24 hores

STEI-i

escola de formació
EN mitjans didàctics



GOVERN DE LES ILLES BALEARS

Conselleria d'Educació i Cultura
Direcció General d'Ordenació i Innovació

amb el sud | Els projectes solidaris • Sentit de la cooperació després del conflicte bèl·lic • El Poble Saharià • Treball clandestí • Emigració i pateres • Els infants de la guerra i la seva reinserció • Ezln: La democràcia és comandar obeïnt • Israel-Palestina i el dret

PISSARRA

Revista periòdica
d'informació de
l'ensenyament
de les Illes Balears.

EDITA:

Sindicat de treballadors i
treballadors de l'Ensenyament -
Intersindical de les Illes Balears.

Carrer Jaume Ferran, 58

07004 Palma

Tel. 971 90 16 00

Fax. 971 90 35 35

Pàg. WEB: www.stei-i.org

E-Mail: mallorca@stei-i.org

menorca@stei-i.org

eivissa@stei-i.org

**CONSELL DE DIRECCIÓ
I REDACCIÓ:**

Biel Caldentey

Pere Polo

Neus Santaner

Sebastià Serra

Margalida Sarris

Joan Josep Cardona

COORDINACIÓ:

Pereta Daniel

S'agraeix la col·laboració de les
autores i dels autors dels articles.

PORTADA:

Foto de Beni Trutman,
per gentilesa del seu fill.

MAQUETACIÓ I COMPOSICIÓ:

Jaume Oliver

IMPRESSIÓ:

Escola de Formació en
Mitjans Didàctics.

C/ Marià Canals, 13

07005 Palma

tel. 971 91 00 60

PUBLICITAT:

Jaume Ferran, 58

07004 Palma

Tel: 971 90 16 00

Els articles publicats en
aquesta revista expressen
únicament l'opinió de les seves
autores i els seus autors.

Dip. Legal: PM 533/79

ISSN: 1133-052X

ÍNDEX

5 Editorial

**SOSTENIBILITAT**

6 **L'Educació Ambiental ja té Fòrum.** Entrevista amb Salvador Miralles Valero, *Director General de Mobilitat i Educació Ambiental.*

10 **L'Educació Ambiental en el Sistema Educatiu.** Catalina Bover, *Directora General d'Innovació i Ordenació Educativa.*

13 **S.O.S Balears: el miratge progressista.** Joan Buades, *Diputat d'els Verds.*

16 **Caminant cap a la Sostenibilitat a les Illes Balears.** Nicolau Barceló i Monserrat, *Director General de Residus i Energies Renovables* i Ivan Murray Mas, *Geògraf, coordinador del Fòrum per a la Sostenibilitat de les Illes Balears, Investigador en el CITTIB.*

23 **L'Estratègia Balear d'Educació Ambiental: Una Educació per una Societat Sostenible.** Albert Catalan, Miquel Catany, Aina Llauger i Miquel Rayó, *Membres de la comissió de redacció de l'Estratègia Balear d'Educació Ambiental.*

27 **Construir una informació rellevant per a l'educació de la consciència medioambiental.** Sergi Marí, *Director de l'OBSAM. Institut Menorquí d'Estudis.*

29 **Un Altre Medi Ambient és possible! Per una nova cultura del medi ambient.** *Plataforma per la democràcia i la globalització social.*

33 **Beni Trutman, el mag de la llum.** Carmelo Convalia, *Periodista.*

35 **Estiu del 2002. Una mirada, de bell nou, a Guatemala.** Juan Rodríguez Recio, *Prof. de Cicle Form. Sup. A i F. Col. S.J.O. i Coord. Proj. Ensenyants Solidaris/STEI-i.*

38 **Junts podem salvar la Llengua, ara encara hi som a temps!** Manifest de la VIII Diada per la Llengua i l'Autogovern. Isidor Marí, *Director de l'Àrea d'Humanitats de la Universitat Oberta de Catalunya.*

41 **Homenatge a Marià Villangómez.**

42 **La discapacitat auditiva: normalització i integració dins l'àmbit escolar.** Aina Grimalt, *Directora d'ASPAS* i Catherine Adrover Bia, *Psicòloga Logopeda d'ASPAS.*

44 **Llibres i material didàctic**

PÀGINES SINDICALS

I **La "Llei de Qualitat".** Posició de l'STEI-i.

V **L'Avantprojecte de Llei de Qualitat Educativa.** Pronunciament del Consell Escolar de les Illes Balears.

IX **XIV Trobada de Dones d'Andalusia,** Responsable Federal de la Secretaria de la Dona.

XII **Celebració del Primer de Maig de la Intersindical de les Illes Balears**

Setembre 2002

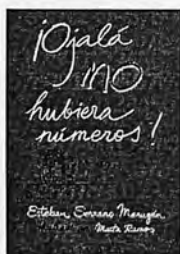
Novetats

■ MATEMÀTIQUES

Bartol, W.
Rosselló F.
Valverde LL.
Llet d'Ocellet Matemàtica.
 25 anys de Matemàtiques a la Revista Delta
 2002, 311p., 18.00 eur.



Serrano Marugán, E.
¡Ojalá no hubiera números!
 2002, 59p., 5.55 eur.



Fernández, J. A.
La numeración y las cuatro operaciones matemáticas. Didáctica para la investigación y el descubrimiento a través de la manipulación.
 2002, 116p., 6,15 eur.

Fernández, J. A.
Numerador.
Un juego para aprender la numeración y las cuatro operaciones matemáticas.
 Serie alumno
 2002, carpeta, 13.50 eur.

Carbó, L.
Gràcia, V.
Mirant el món a través dels números.
 Premi Batec 2001 a la recerca i innovació educatives.
 2002, 253 p., 14.00 eur.

Rosselló, F.
La gallina d'ous d'or:
El darrer teorema de Fermat.
 2002, 261 p., 16.00 eur.

■ AVALUACIÓ

Salinas, D.
Mañana examen!
 La evaluación: entre la teoría y la realidad.
 2002, 124p., 11,40 eur.

■ EDUCACIÓ

Pastor, B.
¿Qué pasa en las aulas?
Crónica de un desastre.
 2002, 234p., 14.00 eur.



Martí i Llufríu, J. M.
L'art d'educar.
 2002, 133p., 14,00 eur.

Apple Michale W.
Educar "como Dios manda"
Mercados, niveles, religión y desigualdad.
 2002, 303 p., 19.00 eur.

■ PSICOLOGIA EDUCATIVA

Nicolson, D. y Ayers, H.
Problemas de la Adolescencia
Guía práctica para el profesorado y la familia.
 2002, 171p., 11,72 eur.

Jiménez H.-Pinzón
Psicoanálisis para educar mejor
 2002, 241p., 11.99 eur.

■ DIDÀCTICA CIÈNCIES SOCIALS

Las ciencias sociales: concepciones y procedimientos
Claves para la innovación educativa.
 V.V.A.A.
 2002, 132p., 9.30 eur.



■ VALORS

Valores escolares y educación para la ciudadanía
 V.V.A.A.
 2002, 124p., 8.90 eur.

■ BIOGRAFIA

Marco, J. A.
Francisco Giner de los Ríos
Pedagogía y poder.
 2002, 403p., 18.00 eur.



■ APRENTATGE

Brockbank, A. Y McGill, I.
Aprendizaje reflexivo en la educación superior.
 2002, 311p., 22.30 eur.



Llibres PEDAGOGIA - PSICOLOGIA - CIÈNCIES SOCIALS

EDITORIAL

Passejant, aquest estiu, per les diferents illes que conformen la comunitat autònoma balear, de ben segur que haureu tingut, més d'una vegada, la sensació d'angoixa en veure les carreteres sempre intransitables, les ciutats atapeïdes de gent, renous (malgrat els cants de sirena de l'empresariat hoteler), fems... No cal dir que totes aquestes experiències tan negatives són fruit, sobretot, d'una mala planificació, d'una sobreexplotació del sòl, d'una manca de valoració dels propis recursos naturals, al cap i a la fi, de la poca estimació a la pròpia terra dels que han volgut enriquir-se a costa dels béns naturals comuns, i la connivència de les diferents administracions. Amb l'arribada al govern del Pacte de progrés sorgiren de bell nou les esperances de molta gent de frenar aquesta situació. Malgrat tot, esperàvem molta més decisió en les seves actuacions de protecció del territori. Les esperances segueixen i les reivindicacions d'unes illes ecològicament més sostenibles, socialment més justes i amb una democràcia més arrelada, es mantenen.

Amb aquest nou exemplar de la REVISTA PISSARRA volem començar el curs escolar amb una sèrie de reflexions. Intentam analitzar la sostenibilitat a les nostres illes, les polítiques proteccionistes que es duen a terme i, al mateix temps, donar a conèixer la posició de l'STEI-i sobre la polèmica Llei de Qualitat Educativa, que ja ha estat aprovada pel Consell de ministres i aviat ho serà per la

majoria parlamentària del PP. Davant aquesta llei, es prepara un trimestre de protestes d'àmbit estatal, que tingueren el seu inici el dijous dia 19 de setembre, amb la signatura del manifest conjunt de les forces progressistes contra aquesta, i culminaran amb una jornada de vaga dia 29 d'octubre.

Hem de recordar que aquest curs és any electoral, en tot els sentits, i que les eleccions sindicals són una prova significativa de la feina feta en aquests quatre anys. És temps de fer balanç. D'una banda es demana que l'afiliació faci balanç del que reivindicàvem, del que hem aconseguit i del que encara ens queda per guanyar. D'altra, la col·laboració de totes i tots, de les persones que treballen als centres educatius, docents i no docents. És constatable que les eleccions sindicals són el pas primordial per aconseguir millorar les condicions sociolaborals de les treballadores i dels treballadors. L'objectiu és enfortir el nostre model sindical per aprofundir en aquestes millores.

D'altra banda la INTERSINDICAL DE LES ILLES BALEARS, projecte sorgit de la integració a l'STEI-i de la UNIÓ OBRERA BALEAR (UOB) i del SINDICAT DE TREBALLADORS DE LES ILLES BALEARS (STIB), ha iniciat el seu camí de ser un sindicat representatiu a altres sectors laborals; hem d'esperar que els nostres objectius es vegin plenament recolzats.



L'EDUCACIÓ AMBIENTAL JA TÉ FÒRUM

Entrevista amb



**Salvador "Boro" Miralles Valero,
Director General de
Mobilitat i Educació Ambiental**

**"les solucions al problema de la
mobilitat no passen mai
per construir més
carreteres i aparcaments"**

Pissarra.- Avui parlarem d'educació ambiental, però mirau, abans de començar, m'agradaria saber exactament què és això de la mobilitat.

Salvador Miralles.- Bé, es tracta de dos conceptes molt lligats l'un amb l'altre. L'educació ambiental és un procés, naturalment educatiu, que té com a objecte el medi ambient. Així, les persones s'adonen dels problemes ambientals que causen i que pateixen, aprenen per què s'originen, descobreixen com poden contribuir a solucionar-los, i finalment canvien hàbits i costums per adaptar-se a una manera més sostenible de viure i de convida. Un dels problemes ambientals més grans per als països desenvolupats, i que a les Balears patim de manera brutal, és justament el de la mobilitat. Això vol dir la capacitat i la manera de moure's, d'anar d'un lloc a un altre. Per veure-ho amb claredat, només cal pensar en l'allau de cot-

xes que envaeixen els nostres carrers i carreteres, que fan impossible de moure's amb fluïdesa, i que es mengen l'espai per caminar, per passejar, per jugar...

P.- O sigui, que la mobilitat és una de les dia-



nes on apunteu amb l'educació ambiental.

SM.- Efectivament, necessitam un canvi de mentalitat, perquè si tots agafam el cotxe per fer qualsevol desplaçament, per petit que sigui, llavors col·lapsam l'espai per on ens hauríem de moure. Però hi ha aspectes molt més rellevants en tot això de la mobilitat. Tradicionalment, l'ordenació del territori ha considerat els diferents usos del sòl i les activitats econòmiques, i només de

ment a una societat ecològicament sostenible. I això és un compromís de la Conselleria de Medi Ambient, que s'està materialitzant en l'acció de govern que duim endavant. Una peça clau en aquesta tasca és el Fòrum d'Educació Ambiental de les Illes Balears.

P.- D'això mateix us volia fer algunes preguntes. Na Margalida Roselló, Consellera de Medi Ambient, ha dit que "el medi ambient és un

...el Fòrum d'Educació Ambiental és una assemblea de participació col·lectiva, perquè les qüestions ambientals han deixat de ser un reducte científic i acadèmic per esdevenir una qüestió cultural, social, econòmica i política de tota la ciutadania.



manera parcial les vies de transport. Vull dir que quan s'ha avaluat l'impacte de les vies sobre el territori, sovint només s'han tingut en compte els efectes de les infraestructures sobre les activitats presents, sospesant com a molt l'impacte sobre el medi natural immediat. I el que passa en realitat és que les infraestructures condicionen els patrons de mobilitat, i acaben modificant profundament el territori mateix i el seu funcionament. Per això les solucions al problema de la mobilitat no passen mai per construir més carreteres i aparcaments, sinó que han de ser canvis en la manera com ens organitzam sobre el territori i una política sostenible de la gestió de la demanda del transport. I perquè es facin aquests canvis fa falta, entre altres coses, una bona dosi d'educació ambiental.

P.- Com us heu plantejat promoure aquest procés que anomenam educació ambiental?

SM.- Aquesta presa de consciència ambiental passa per sensibilitzar, de manera profunda i permanent, sobre els problemes ambientals, les seves causes i les solucions adients. Això és vàlid per a qualsevol persona d'arreu del planeta, però resulta especialment adequat per als ciutadans dels països rics, que de fet són els màxims responsables de la crisi ecològica global. Ja sabem que les Balears són un trosset petit del món, però la magnitud de les nostres activitats fa que el seu impacte s'estengui molt més enfora. Tenim la capacitat i els recursos per apropar-nos decidida-

tema de tots". Vostè creu sincerament que és així, que tots hi estam implicats?

SM.- Per descomptat. Ara, cal distingir entre estar implicat passivament, en el sentit d'estar immersos en els problemes ambientals (això tots), i estar implicats activament. En això darrer encara no hi som tots, però hom pot constatar com una majoria creixent de la societat, dia a dia, fa seus els comportaments sostenibles. La conscienciació necessita, li és imprescindible, la par-

Informàtica Ciutat

Servei tècnic
Venda d'ordinadors
Servei a domicili

EL MILLOR EN
HARDWARE & SOFTWARE

TEL: 971-28 98 98
FAX: 971-45 16 94

C./ De la Balanguera, 10 - baixos
07011 - Palma de Mallorca

tipicació; és a dir, el diàleg i la consulta entre persones, institucions, entitats i associacions representatives d'interessos socials i implicades en l'educació ambiental. Aquí és on ha d'incidir el Fòrum: ha de ser l'eina per assolir un dels principals objectius de la legislatura, que és el de potenciar l'educació ambiental dirigida a tots els sectors socials, i no tan sols a l'àmbit del sistema educatiu formal.

P.- Però hi ha una tendència a pensar que l'educació només existeix en el marc del sistema educatiu...

SM.- No, de cap manera. L'educació ambiental té molta rellevància en l'àmbit educatiu, això ho sabem tots; però l'educació no formal, fora de les aules i per a totes les edats, és fonamental si volem corregir els desequilibris que posen en perill la nostra societat. Per això mateix s'ha creat el Fòrum d'Educació Ambiental: per implicar tothom interessat, per conèixer el que es va fent i potenciar el que s'ha de fer. És, doncs, un òrgan de representació ciutadana, on s'han de poder escoltar totes les veus des de diferents àmbits socials. El Fòrum és una assemblea de participació col·lectiva, perquè les qüestions ambientals han deixat de ser un reducte científic i acadèmic per esdevenir una qüestió cultural, social, econò-

sol·licituds d'adhesió com a membres constituents. Per tal de donar operativitat al Fòrum, s'han dividit les feines entre sis àmbits socials: l'administració pública (autonòmica, insular i local), el marc socioeconòmic, el sistema educatiu, la universitat, els mitjans de comunicació, i la ciutadania i societat en general. En aquest darrer cas es tracta d'aconseguir la vertebració més completa possible de moviments socials, entitats ciutadanes i associacions professionals.

P.- Aquest Fòrum s'ha creat per Decret del Consell de Govern. Marca això una diferència respecte d'altres iniciatives recents de caire assembleari?

SM.- El Fòrum és un projecte obert de participació, en contínua retroalimentació. Dotant-lo d'una consistència formal, s'ha volgut consolidar-lo com a moviment social, per damunt dels avatars de la política a la nostra comunitat autònoma. Un detall significatiu és que la Comissió Permanent del Fòrum, tot just constituïda formalment el febrer, està integrada per nou membres que representen la Conselleria de Medi

Ambient, la Universitat, la Federació d'Entitats Locals, els tres Consells Insulars, la Conselleria d'Educació i Cultura i el Consell Assessor per a la Sostenibilitat. L'assemblea constituent del



"...un dels problemes ambientals més grans per als països desenvolupats, i que a les Balears patim de manera brutal, és justament el de la mobilitat..."



Tenim la il·lusió i el convenciment que l'educació ambiental no és tota la solució, però forma part de la solució.

mica i política de tota la ciutadania.

P.- I qui integra aquest Fòrum?

SM.- El Fòrum d'Educació Ambiental està impulsat per la Conselleria de Medi Ambient i la Universitat de les Illes Balears. Fins ara ja s'han fet dues reunions informals de caire preparatori (al desembre del 2000 i al juny del 2001), amb un centenar llarg de participants. Ara la Comissió Permanent ha de valorar, i acceptar si s'escau, les

Fòrum tindrà lloc el 19 d'abril, i allà s'hauran d'eleger cinc vocals més. D'aquesta manera, les diferents institucions i entitats amb competències o interès en l'educació ambiental ja hi estan implicades directament.

P.- Quines feines ha de fer exactament el Fòrum?

SM.- El Fòrum d'Educació Ambiental de les Illes Balears ha d'actuar com una àgora per a totes les



"...si tots agafem el cotxe per fer qualsevol desplaçament, per petit que sigui, llavors col·lapsam l'espai per on ens hauríem de moure..."

persones i entitats interessades en l'educació ambiental. A més, ha de contribuir a l'elaboració, al desenvolupament i a l'avaluació de l'Estratègia Balear d'Educació Ambiental, promoguda per la Conselleria de Medi Ambient. També ha de poder formular totes les propostes i recomanacions que trobi adients, i dur-les a la Comissió Permanent per a la seva aprovació. En bescanvi, ha d'estudiar les consultes que se li plantegin, com també proposar els informes que calgui fer a la Comissió Permanent.

P.- I què cal fer per ser membre del Fòrum?

SM.- Doncs molt senzill: només cal emplenar i signar un formulari molt breu, i fer-lo arribar a la Conselleria de Medi Ambient, directament o bé per fax, per correu normal, o per correu electrònic.

P.- Per acabar, la pregunta més sincera: ens en sortirem, senyor Miralles?

SM.- Us donaré la resposta més sincera: d'això n'estic convençut. La travessia ha de ser llarga, però tenim un bon ormeig. Tenim la il·lusió i el convenciment que l'educació ambiental no és tota la solució, però forma part de la solució.



Fòrum d'Educació Ambiental de les Illes Balears

Estratègia Balear d'Educació Ambiental

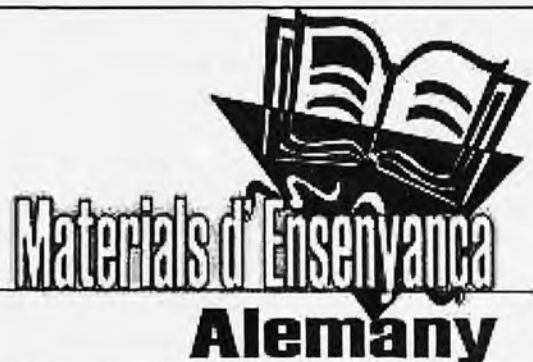
Informau-vos i feis aportacions a la WEB:
<http://mediamweb.uib.es/ciberforum/index.htm>



C o n t a c t e

Telèfon: 971 75 04 86
FAX: 971 90 59 34

www.isi-idiomas.com
e-mail: isi@jet.es



Treffpunkt kompakt 1+2 (nou en novembre)



INICIACIÓ A LA LLENGUA ALEMANYA



GRAMÀTICA BÀSICA D'ALEMANY

Consulta les
nostres pàgines en
isi-idiomas.com

Treffpunkt Modul

L'EDUCACIÓ AMBIENTAL EN EL SISTEMA EDUCATIU



Catalina Bover Nicolau
D.G. d'Ordenació i Innovació
Cons. d'Educació i Cultura

L'*educació ambiental és present en el Decret d'ordenació general dels ensenyaments de la nostra comunitat autònoma quan es fa referència al foment i la defensa de la consciència de pertànyer a les Illes Balears, a la necessitat de conèixer, respectar i estimar el nostre entorn, o quan s'incideix en l'adquisició de valors sobre la pròpia salut, individual, col·lectiva i ambiental, que es deriva del coneixement del cos, dels costums alimentaris, dels usos dels recursos naturals, i sobre la protecció del medi ambient i el desenvolupament sostenible.*

La finalitat del sistema educatiu, fonamentalment en les etapes obligatòries, és la de contribuir a desenvolupar en l'alumnat aquelles capacitats necessàries per viure com a ciutadans amb plenitud de drets i deures.

L'educació s'ha de plantejar la formació integral de les persones, fer-les aptes per viure en una societat plural, capaç de comprendre el que succeeix al seu voltant. Ha de formar persones crítiques amb el seu entorn, solidàries amb els problemes socials, amb criteris propis d'elecció sobre la seva vida, els quals han de saber aplicar, persones conscients del seu paper dins la societat.

La LOGSE ja recull que un dels principis de l'activitat educativa és la relació amb l'entorn social, econòmic i cultural, com també la formació en el respecte i la defensa del medi ambient.

Per això, els decrets que estableixen el currículum de les Illes Balears, de les diferents etapes educatives, defineixen unes ensenyances que han de ser presents a través de les diferents àrees; són els temes transversals: educació moral i cívica, educació per la pau, per la igualtat d'oportunitats d'ambdós sexes, per la salut, l'educació ambiental, sexual, del consumidor, l'educació viària. Els temes

transversals no fan més que traslladar als centres educatius la demanda social existent; totes aquestes problemàtiques socials han de ser també presents en l'educació. En definitiva, no fan més que respondre a un projecte de societat i d'educació, per això la seva presència en l'educació obligatòria és més que justificada. La institució escolar no pot donar l'esquena a aquestes necessitats socials. No hem d'oblidar que, si bé és cert que dins els continguts curriculars rellevants referents als temes transversals hi ha conceptes i procediments, sobretot hi ha actituds i valors; amb això es pretén que els temes transversals contribueixin al desenvolupament integral de la persona.

La incorporació de l'educació ambiental en el currículum escolar no ha estat més que el reconeixement de la importància que té el medi ambient en les nostres vides. És una resposta a la demanda existent a fi que el sistema educatiu contribueixi a la millora de l'entorn.

Ara bé, com incorporar les preocupacions ambientals, les problemàtiques ambientals presents en la societat i quin tractament han de tenir dins l'àmbit educatiu? Hem de tenir ben present que en cap cas responen a uns continguts que estan separats o en

paral·lel a les àrees curriculars. No és possible separar l'aprenentatge científic de l'ètic.

Avui és impensable que l'educació ambiental es treballi de forma aïllada, en activitats puntuals descontextualitzades; l'educació ambiental ha d'impregnar la totalitat de les activitats que es realitzen en el centre. Més encara, no podem separar-la de la resta de temes transversals, ja que l'educació ambiental té lligams amb l'educació per la salut,

incorporar temes ambientals, sinó d'incorporar un nou enfocament de la dinàmica de treball. L'escola és un referent per a l'alumnat, que hi passa molt temps, i per tant no pot obviar l'educació ambiental, que és un dels elements educatius que més repercussió tindrà per al futur de l'alumnat com a persones i per al futur de la societat. Això és responsabilitat de tota la comunitat educativa i ha de ser present en el Projecte educatiu de centre per

Avui és impensable que l'educació ambiental es treballi de forma aïllada, en activitats puntuals descontextualitzades; l'educació ambiental ha d'impregnar la totalitat de les activitats que es realitzen en el centre...



l'educació del consumidor...

Es defineix l'educació ambiental com el procés en el qual s'aclareixen conceptes sobre els processos que succeeixen a la natura, la comprensió i valoració de l'impacte de les relacions entre l'home, la seva cultura i els processos naturals. Anima a un canvi d'actituds, valors i hàbits respecte a qüestions relacionades amb el medi ambient.

En el sistema educatiu les finalitats de l'educació ambiental són: ajudar l'alumnat en el procés d'adquisició d'una consciència i sensibilització envers el medi ambient; ajudar a comprendre la importància de la interdependència econòmica, social, política i ecològica a les zones rurals i urbanes; ajudar a adquirir una diversitat d'experiències i una comprensió del medi i els seus problemes; inculcar noves pautes de comportament, sentir interès i preocupació motivant la participació de l'alumnat en la millora i protecció; ajudar a adquirir actituds per determinar i resoldre problemes ambientals i donar la possibilitat de participar de forma activa en la tasca de resoldre'ls.

Hem d'insistir, una vegada més, que no es tracta d'afegir o modificar continguts del currículum per

arribar a la programació d'aula, i per al seu desenvolupament hi ha d'haver una estreta relació del centre amb el seu entorn.

És clar que existeix una preocupació pel tema del medi ambient, els mitjans de comunicació aborden cada dia la problemàtica d'aquest tema a les Illes; la societat no pot donar l'esquena a la realitat existent i les institucions escolars tampoc. Sovint

paraules com sostenibilitat, sobreexplotació, gestió dels recursos..., apareixen en titulars, estan de moda i són una demanda social que ha de ser tractada a l'escola. Els centres docents no es poden allunyar, deslligar de la realitat de l'entorn. El nostre alumnat ha de saber quines són les problemàtiques que implica viure en un territori de dimensions limitades, dels recursos de què disposem, l'ús que es fa de l'aigua, de les energies..., però també ha de gaudir del privilegi del nostre



Dibuix extret de "Gaudeix del bosc!", de la Conselleria de Medi Ambient

paísatge, en definitiva de conèixer i estimar on viuen per poder tenir opció a prendre decisions que afectaran indubtablement el seu futur.

Des de la Conselleria d'Educació, conscients d'aquestes necessitats, es dona suport a la tasca docent reforçant i fomentant tots aquells projectes que

incorporin l'educació ambiental, i els altres temes transversals, dins la dinàmica del centre.

Per això, dins les actuacions de la Direcció General d'Ordenació i Innovació, aquests darrers anys s'ha iniciat una convocatòria d'ajudes encaminades a potenciar la innovació als centres escolars.

L'objecte d'aquestes convocatòries és fomentar la realització de projectes que parteixen de les iniciatives sorgides des dels equips docents mateixos, a partir de les necessitats detectades en cada comunitat educativa, i encaminats a la incorporació de la transversalitat.

nat, uns mitjans organitzatius al voltant d'estades en medis singulars que els permeten l'apropament i el coneixement del medi ambient, amb la finalitat de desenvolupar activitats adaptades al currículum de les diferents etapes, per treballar primordialment actituds i valors de cooperació, solidaritat i respecte pel medi ambient.

La seva finalitat és treballar objectius i continguts del currículum que requereixen un treball fora de l'aula, en uns espais que compten amb les instal·lacions i els recursos adients per tal de poder desenvolupar el treball encomanat.

El nostre alumnat ha de saber quines són les problemàtiques que implica viure en un territori de dimensions limitades, però també ha de gaudir del privilegi del nostre paisatge, en definitiva de conèixer i estimar on viuen per poder tenir opció a prendre decisions que afectaran indubtablement el seu futur.



Es pretén l'impuls en el disseny i el desenvolupament de projectes nous, com també possibilitar la continuïtat dels ja iniciats, tenint present que la finalitat de la innovació és la integració en la dinàmica i línia educativa del centre.

Els projectes s'han d'ajustar al concepte de transversalitat, entesa com l'educació de la responsabilitat de les persones envers elles mateixes i envers l'entorn i l'autonomia d'aquestes, estimulant l'educació de valors i criteris personals per actuar com a individus i com a grup. Cada vegada són més els projectes presentats que, d'una forma explícita i relacionada amb altres temes transversals, treballen l'educació ambiental.

A més, la Conselleria d'Educació i Cultura compta amb cinc Camps d'Aprenentatge: Son Ferriol, Es Palmer, Orient (Mallorca), Es Pinaret (Menorca), Sa Cala (Eivissa). Els Camps d'aprenentatge posen a l'abast dels centres educatius, i per tant de l'alum-

També es duen a terme convenis i col·laboracions amb altres institucions o entitats amb la finalitat de dotar els centres educatius d'eines i recursos sobre el tema, com també de gestió de les demandes i ofertes externes de programes estretament relacionats amb el medi ambient.

Pel que fa a la formació del professorat, aquests darrers anys s'han desenvolupat cursos i seminaris amb un component clarament mediambiental com ara els cursos d'iniciació i aprofundiment dels horts escolars ecològics, interpretació de paisatge, els seminaris d'ambientalització...

Des de la Direcció General d'Ordenació i Innovació continuarem amb la tasca de sensibilització i anàlisi de la situació del medi ambient a les Illes i al món a fi d'aconseguir, cada vegada més, propostes i respostes educatives en aquest sentit.

C.P. La Soledat

Premi Medi Ambient



El passat mes de maig, el C.P. La Soledat va ser guardonat amb el Premi Medi Ambient del Consell de Mallorca 2002, en la seva categoria d'Educació, per la seva tasca educativa realitzada en la gestió de recursos mitjançant el programa "Redueix, reutilitza, recicla".

S.O.S BALEARS: EL MIRATGE PROGRESSISTA

Joan Buades
Diputat d'ELS VERDS

Quaranta anys després d'iniciar la industrialització turística, les Balears constituïm un bon exemple de la insostenibilitat ecològica i social planetària. L'èxit del totalitarisme turístic és el punt de referència per comprendre per què, a hores d'ara, anem perdent qualitat de vida i la raó per la qual, malgrat l'aparent bonança econòmica, la fractura social s'eixampla perillosament. Contràriament al que sembla, atenent la retòrica oficial i malgrat l'existència des del 1999 d'un Govern progressista, la deriva insostenible de les Balears continua sense grans entrebancs.

D'antuvi, recordem quina és la petjada ecològica de les Illes. Entenem per petjada ecològica, amb Wackernagel i Rees (1996)⁽¹⁾, "una eina que serveix per determinar l'àrea de terra i mar ecològicament productiva que es requereix per proveir tota l'energia i els recursos materials consumits i per poder assumir els residus produïts per una població definida amb l'actual tecnologia". Aquesta metodologia busca poder avaluar contínuament si l'impacte d'una determinada població humana genera dèficit ecològic o si s'ajusta simbiòticament a l'ecosfera, sense apropiari-se de la capacitat de càrrega d'altres terres, de les futures generacions i dels béns d'accés lliure com l'aire que respirem. Doncs bé, com ha demostrat sòlidament Ivan Murray⁽²⁾, el model de viure i consumir de les Balears és 5,7 vegades superior a la seva capacitat ecològica. Un 30% d'aquest dèficit seria atribuïble al turisme i la resta a la població resident, inserida de ple en un comportament d'homo consumidor nòrdic. Com a darrera pinzellada per emmarcar com som i en quin costat del món vivim, cal notar que aquest dèficit ecològic és satisfet, en un Planeta finit, a costa de les riqueses i els drets de la gent d'altres indrets i de les generacions futures que viuran a casa nostra. Si les Balears fóssim la Terra, necessitaríem gairebé sis planetes com el nostre per mantenir la nostra manera de viure.

El turisme ha estat la nostra via a la industrialització. I no ha deixat de créixer. Si en ple apogeu del canyellisme teníem sis o set milions de turistes anuals, ara superem els onze. El ja tòpic estancament del volum de places turístiques a l'entorn del mig milió empal·lideix davant l'enorme creixement de les places il·legals. Tenim 13 turistes per habitant i any (20 a les Pitiüses!) mentre a Espanya la proporció és d'1,3 a 1. El nostre territori ha estat usat com una veta minera per encabir i encoratjar l'expansió d'aquesta indústria sense cap consideració social ni ambiental. La Dictadura va apostar fort per aquest creixement salvatge, ja que fornava unes divises clau per sostenir la passivitat de la gent. Amb la democràcia, els successius governs han anat practicant el memfotisme desregulador, bé perquè això afavoreix el "negoci" bé per manca de coratge cívic i seny ambiental. La conseqüència és evident: passat el zenit de guany, des de fa una dècada la indústria turística es globalitza i va a buscar noves vetes més rendibles (Carib, Bali, Cap Verd, Tunísia, Turquia, ...). El producte turístic balear, creixentment saturat i despersonalitzat paisatgísticament, es devalua. Avui, amb força més milions de turistes, s'hi guanya a penes el mateix que fa pocs anys. I la construcció residencial, turística o no, substitueix el turisme com a sector clau. A principis del segle XXI, hi ha construïdes devers



...el gran objectiu inversor del Govern i de tots tres Consells progressistes (encapçalats pels 60 milions d'euros d'enguany del Consell de Mallorca) ha estat l'asfalt per als vehicles privats

1,8 milions de places d'allotjaments per uns 800.000 habitants de dret. Encimentar el país ha esdevingut l'activitat més rendible i no requereix gaire qualificació ni formació. Per malament que evolucioni la qualitat de vida aquí, per molta estona encara, seguirà sent un lloc molt atractiu per retirar-se o passar-hi estades de vacances en una segona residència pròpia per a les classes mitjanes i professionals del centre i nord d'Europa. El 28% de la població activa formenterera treballa en la construcció, com gairebé una quarta part de la força de treball eivissenca, i a la resta de les illes s'hi dediquen prop del 15%. Aquesta segona etapa minera del model balear, com la primera, atreu desenes de milers de treballadors i treballadores de fora, molt per sobre de la mitjana europea i espanyola. Gran paradoxa: mai no s'havia posat tant ciment sobre les Balears com aquests darrers tres anys, mai no hi hagut tant habitatge buit o secun-

ampliar els tres aeroports insulars, construir i ampliar autopistes i autopistes, ampliar centrals elèctriques brutes, instal·lar i ampliar potabilitzadores, apostar per la incineració com la base de la gestió dels residus, etc. Com que no hi ha diners per a tot, aquests milers de milions s'han restat dels que haurien d'haver anat a rehabilitació i creació d'habitatge principal per a la gent resident, un servei públic d'educació de qualitat, una xarxa de salut i benestar social mínimament digna, la creació d'una xarxa de transport col·lectiu eficient i ecològica, el desplegament massiu d'energies amigues del clima, la gestió assenyada de l'aigua o la protecció dels espais naturals més emblemàtics.

Devastada paisatgísticament, especialment en el litoral, urbanitzat creixentment l'interior a base de segones residències, vivint cada cop més gent de posar ciment mentre l'abús immobiliari veta l'accés a l'habitatge principal digne a cada cop més gent, la societat de les Illes Balears va acollir el canvi de Govern amb expectació. Tothom sabia que, pròpiament, constituïa més aviat un canvi de règim en favor del seny territorial i la sensibilitat ambiental. Tres anys després, què en resta d'aquelles expectatives? El balanç no està tancat però, des del punt de vista de la realitat, el seu esquelet és reconeixedor: la insostenibilitat de les Balears s'ha ralentit, però seguim a la deriva sense cap garantia que vulguem avançar cap a una terra ecològicament més sostenible, socialment justa i democràticament forta. El



...la insostenibilitat de les Balears s'ha ralentit, però seguim a la deriva sense cap garantia que vulguem avançar cap a una terra ecològicament més sostenible, socialment justa i democràticament forta...

dari (majoritari fa estona a les Pitiüses), i tampoc mai no havia estat tan prohibitiu per a la gent resident llogar o comprar una casa a preu assequible... Mentrestant, les Balears gaudim d'un raquític estatut administratiu mancat de recursos econòmics majors. Davant això, les successives administracions han hagut d'optar entre invertir en infraestructures de creixement turístic i de consum o en béns i serveis de desenvolupament humà i recuperació ambiental. Fins ara, independentment del color polític, les infraestructures clau per permetre seguir expandint al màxim el Moloch turístic i residencial s'han cruspit la part del lleó. La prioritat ha estat

miratge de la multiplicació de micromoratòries territorials s'ha esvaït davant la renúncia de la majoria del Pacte de modificar les DOT i fer real la prioritat ecològica (el paisatge, l'aigua, les infraestructures toves) i el benestar social a favor de la gent del país i no dels gran lobbies constructors i turístics. L'acudit recent d'un sector del Pacte de presentar una proposta de llei de contenció del creixement que permetria posar més ciment enguany que l'any passat, palesa quin terreny trepitgem. No podem deixar de dir tampoc que els resultats l'il·liputencs de l'IBAVI a l'hora de garantir l'accés a

un primer habitatge digne a amples capes de la població reflecteixen un error essencial: concentrar en el finançament públic (ben escàs per raons conegudes) de nous habitatges en sòls nous el dret a l'habitatge. No seria molt més eficient quant al nombre de places accessibles per a la gent i pel que fa a inversió pública necessària fer política d'habitatge sobre sòls ja construïts, especialment sobre habitatge desocupat o subocupat, per exemple, mit-

social i polític no havia estat percebut amb tanta nitidesa com la base de l'alternativa al totalitarisme turístic i constructor a les Balears. Des d'ELS VERDS és evident que apostem per reforçar aquesta ambientalització d'una escena progressista massa sovint intercanviable amb la conservadora. El Planeta Balears, doncs, està morint d'èxit. Les elits de torn estan globalitzant les inversions en llocs de més profit. Aquí ens queda un país amb

...el model de viure de les Balears és 5,7 vegades superior a la seva capacitat ecològica. Un 30% d'aquest dèficit seria atribuïble al turisme i la resta a la població resident, inserida de ple en un comportament d'homo consumidor nòrdic.



jançant estímuls fiscals? Del Pla Energètic progressista només val la pena destacar que explícitament renuncia a complir amb el Protocol de Kyoto de Protecció del Clima i que ignora que un model de transport insostenible constitueix el 60% del consum energètic. Així, no ha d'estranyar que el gran objectiu inversor del Govern i de tots tres Consells progressistes (encapçalats pels 60 milions d'euros d'enguany del Consell de Mallorca) sigui l'asfalt per als vehicles privats. En residus i aigua, la legislatura registra una situació d'impasse: gràcies a la minoria verda en el Govern, la incineració no ha progressat malgrat l'augment de la producció de residus i el nombre de plantes de dessalació tampoc, encara que no ha pogut haver-hi un canvi de prioritats quant a tarifes ni de gestió més ecològica i social. Pel que fa al model turístic, l'oferta il·legal ha seguit proliferant, el sector públic segueix renunciant a regular-ne la qualitat i impulsar-hi la modernització ecològica...Ens queda l'impost turístic (l'ex-ecotaxa) que brilla amb llum pròpia com a contribució positiva a la coresponsabilització ambiental via fiscalitat del turisme del desgast ecològic que genera. L'espai i el mode de vida agrari segueix sent una de les grans víctimes de la Balearització i la gran oblidada d'un Govern progressista enlluernat a confondre control de subvencions amb Política. Finalment, i no per més esperat és menys ressenyable, l'únic progrés ambiental contundent de la política del Govern progressista és la multiplicació per quatre de la superfície d'espais naturals protegits des de juliol del 1999 (amb tres Parcs nous, a Llevant, Ses Salines i Cala d'Hort, i tres Reserves recentment creades). Aquesta síntesi, però, no pot ignorar un canvi de percepció fonamental ocorregut aquests darrers anys: mai com ara les alternatives ecologistes no havien tingut tanta difusió, mai abans l'ecologisme

molt de capital circulant al voltant del ciment, amb uns béns naturals devastats o gairebé exhaurits, i amb una percepció popular que la qualitat de vida de la majoria es degrada any rere any. Les seqüeles en forma de fragmentació social i cultural, desescolarització, rècord d'índexs de precarització laboral, marginació social i debilitat de les entitats cíviques són evidents per a qui vulgui veure-les. Des del punt de vista dels fets, l'experiència progressista de Govern pràcticament ha deixat intocats els grans pilars de la insostenibilitat local i global de les Illes. El per què és una pregunta per a tothom que vulgui exercir de ciutadà o ciutadana del nostre país. Unes altres illes, un altre Planeta, són possibles. No podem viure, ensenyar, o opinar políticament com si el Planeta no existís, com si els problemes reals no hi fossin. Una sendera duu a seguir la deriva insostenible contra l'ambient i a desviar l'angúnia social i la precarietat econòmica de molts en suport a la xenofòbia i el racisme a casa nostra. L'altra exigeix una ciutadania compromesa, una democràcia viva, una escola formadora de persones connectada amb l'entorn ecològic i social. Des d'Els Verds, i sabem que és d'interès general, aquesta darrera opció és l'única desitjable.

Notes:

- 1.- Wackernagel M., i Rees W. (1996), *Our Ecological Footprint.Reducing Human Impact on Earth, Canada, New Society Publishers.*
- 2.- Murray Mas, Ivan (2000), *La petjada ecològica de les Balears (1989-1998), inèdit.*

CAMINANT CAP A LA SOSTENIBILITAT A LES ILLES BALEARS

Nicolau Barceló i Monserrat
 Director General de Residus i Energies Renovables
 Ivan Murray Mas
 Geògraf, coordinador del Fòrum per a la Sostenibilitat de les Illes Balears,
 Investigador en el CITTIB

Des de la Cimera del 1972 celebrada a Estocolm les problemàtiques relacionades amb les activitats humanes i els impactes que aquestes generaven sobre el medi ambient, van començar a ser considerades. Aquestes consideracions i debats de caràcter internacional culminen amb la reunió posterior de Noruega al 1983 d'on sorgeix el conegut *Informe Brundtland* que reb el nom de la Ministra de Medi Ambient de Noruega. En aquest informe apareix la coneguda definició de *Desenvolupament Sostenible*: *aquell desenvolupament que permet cobrir les necessitats de les generacions presents però sense comprometre la capacitat de les generacions futures per cobrir les necessitats (WCED, 1987).*

Aquesta definició, a part d'admetre les relacions entre l'economia i ecologia, ha estat criticada àmpliament, especialment des dels sectors més crítics, que la consideren com un magnífic regal per al món polític i per als agents econòmics⁽¹⁾. Entre d'altres crítiques que s'han fet destaca el fet que el que guanya pes és el terme desenvolupament, mentre que l'adjectiu sostenible no és més que un ornament que no fa més que perpetuar les antigues pràctiques desenvolupistes, això sí tenyides d'un tanís ambiental.

Des d'una vessant més crítica es parla de sostenibilitat, o durabilitat, fent referència a la supervivència de les persones i per tant de la conservació i protecció del medi en el que desenvolupen les seves activitats, d'aquesta manera cal parlar de límits i estructures de poder a través de les quals es

creen les tensions economia-ecologia-societat. Per cert, això de límits al creixement no agrada gairebé a ningú, independentment de la tendència política tothom parla de creixement i expansió. Emperò, hi ha límits tant naturals⁽²⁾ com ètico-socials⁽³⁾. La qüestió de la sostenibilitat, per tant, no fa referència només a la pressió que feim sobre el territori i els recursos naturals, sinó que també fa referència a la distribució dels costos socials i ambientals d'aquesta pressió. Hi ha certs sectors i països que fan creure que la insostenibilitat planetària es deu a la pobresa i a la superpoblació, quan en realitat els impactes ambientals vénen donats per una combinació d'elements com són, la població, el nivell de consum i el nivell tecnològic. Aquelles postures més reaccionàries culpabilitzen l'excés de població i la deficient tecnologia com a causants dels des-

equilibris ambientals, i per tant amb millors tecnologies i eliminant la pobresa es solucionarien els problemes ambientals. Emperò, això no és més que una fal·làcia, qualsevol de nosaltres, sense fer anàlisis massa profundes pot veure com és la pressió del consum, i de les estructures de poder ja sigui

experiències, l'ecologia deixava de ser vista com una externalitat del sistema econòmic i el debat ambiental es va introduir dins les agendes de molts de governs, partits polítics i altres organitzacions. Emperò no és fins el 1992 que a la Conferència de Rio es prenen compromisos per part de nombrosos

...es culpabilitza l'excés de població i la deficient tecnologia com a causants dels desequilibris ambientals, això no és més que una fal·làcia, qualsevol de nosaltres pot veure que és la pressió del consum i de les estructures de poder, ja sigui polític o de les transnacionals, sobre els recursos naturals, la principal causa d'insostenibilitat planetària.



polític o de les transnacionals, sobre els recursos naturals, la principal causa d'insostenibilitat planetària.

Les discussions polítiques a nivell internacional sobre les temàtiques que fan referència a l'*oikos* (economia i ecologia) culminaren a la Cimera de la Terra (Rio de Janeiro, 1992); és en aquell moment en què es comencen a prendre compromisos per part dels països i regions del planeta, i en concret amb el Programa 21, el Conveni sobre el Canvi Climàtic i el de Protecció de la Biodiversitat. En referència a aquests compromisos es va admetre que les dinàmiques productivistes-industrials que havien provocat els grans desequilibris socioambientals a escala local i planetària havien de ser tractats i corregits.

Fruit d'aquella conferència i també de prèvies

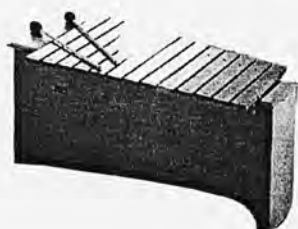
països, signant una sèrie de convenis (Canvi Climàtic, Biodiversitat, Agendes Locals 21) per tal de fer aquell concepte de Desenvolupament Sostenible una realitat. Del Programa 21 i dins de les Agendes Locals 21 es va destacar la necessitat de desenvolupar nous indicadors (de sostenibilitat) que avaluin les relacions home-medi.

Els Indicadors de (in)sostenibilitat

Un dels principals inconvenients a l'hora d'aplicar mesures o programes cap a la sostenibilitat és la dificultat de comunicar el concepte de sostenibilitat, tractant de connectar les qüestions econòmiques, ambientals i socials. Es comenta que una de les principals dificultats per dur a la pràctica el Desenvolupament Sostenible és la manca d'eines i instruments que ens mesurin el progrés (o retrocés)

Pedagogia
Musical

PARTITURES,
VENT I CORDA



MUSICASA
CONSERVATORI



Sol·liciti'ns
el catàleg

Nou Centre:

C/ Sant Francesc de Sales, 16
(Rotonda Conservatori) PALMA
Tel. 971 72 28 26
www.musicasa.com

cap a la sostenibilitat. Cal destacar que en els darrers anys hi ha hagut grans esforços per a identificar indicadors de sostenibilitat, que mesurin veritablement en quina situació es troba una societat i el que li queda per arribar a la sostenibilitat.

Tradicionalment, i especialment des de la Segona Guerra Mundial el PIB ha estat emprat com l'indicador que ens indica la salut i l'èxit d'una economia. La majoria de governs entenen que una economia i per tant que un país progressa si el seu PIB no deixa de créixer. Emperò, aquest indicador amaga molts d'aspectes que afecten les activitats humanes, les persones i el medi ambient. En concret, no considera els aspectes distributius de la riquesa, condicions de justícia social, ús i esgotament de recursos naturals i ecosistemes, les activitats que no apareixen al mercat (p.ex. el treball de la dona a la llar), etc. Per tant, cal investigar, desenvolupar i aplicar nous instruments que ens avaluin les relacions home-medi per anar fent passos cap a la sostenibilitat.

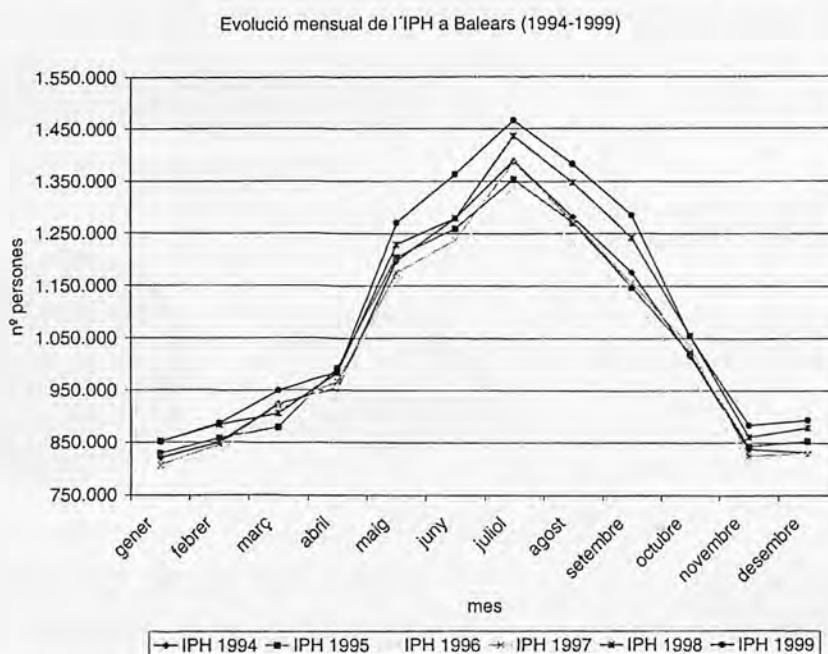
Indicadors de (in)sostenibilitat de les Illes Balears

A les Illes Balears -on la principal activitat econòmica, la turística, no és contemplada com a activitat industrial a l'ús, al menys de les pesants i contaminants-, les problemàtiques ambientals més greus han anat relacionades amb el consum territorial i amb l'amenaça d'urbanització i edificació.

Com Leipert comentava de l'economia alemanya, en el cas de les Balears es dona la curiosa situació que les activitats econòmiques principals (turisme i construcció) són les principals destructores ambientals i també al mateix temps les que reclamen la protecció del medi per poder seguir desenvolupant la seva pròpia activitat. Això requereix seguir creixent econòmicament per anar pal·liant i suavitzant els desequilibris socioambientals que provocava el propi creixement econòmic. De totes maneres, l'èxit de l'economia balear es mesurava en el nombre de turistes (que havien de ser creixents) i en el "totèmic" PIB. En vistes a les demandes socials, i especialment les promogudes pels grups ecologistes de les Illes, s'ha vist com el procés turístic, actuant com una activitat extractiva, anava esgotant el producte i s'anava perdent la qualitat de vida dels residents i també dels visitants.

En referència a aquests senyals de deteriorament de la qualitat de l'entorn balear, pèrdua de recursos i disminució de la qualitat de vida en general, es desprèn la necessitat de desenvolupar nous indicadors que mesurin l'economia balear en un sentit holístic. En els darrers anys, a les Balears s'han dut a terme nombrosos esforços per intentar introduir nous mecanismes i instruments per avaluar les relacions entre les activitats humanes (economia) i els seus impactes socioambientals. Destacant els treballs realitzats per l'OBSAM (Observatori Socio-Ambiental de Menorca) amb Sergi Marí, els tre-

Figura 1. Evolució mensual de l'indicador de pressió humana



En el període 1989-1999, la població resident cresqué en un 6 %, mentre que la turística ho feu en un 14%. Com és ben sabut, la distribució estacional de la pressió de la població sobre els recursos no és homogènia al llarg de l'any. L'estiu marca l'increment de la presència de visitants, bé siguin treballadors temporers o turistes, assolint-se el màxim del període el juliol de 1999 amb 1.465.689 persones presents. Aquest indicador s'ha agreujat en un 16% al llarg dels anys noranta.

balls dels professors de la UIB Carles Manera, Antoni Riera, Macià Blàzquez, el CITTIB (Centre d'Investigacions i Tecnologies Turístiques de les Illes Balears) i un llarg etcètera.

Cal destacar que el fet insular posa a les Illes Balears en una situació privilegiada front a altres

nivell tecnològic, podem dir que a les Balears un dels indicadors més notables és el que fa referència a la pressió de la població sobre els recursos, fent notar que aquesta pressió ve condicionada per un nombre creixent de turistes any rere any. En el període 1989-1999, la població resident cresqué en un

...a les Balears es dóna la curiosa situació que les activitats econòmiques principals (turisme i construcció) són les principals destructores ambientals i també les que reclamen la protecció del medi per poder seguir desenvolupant la seva pròpia activitat...



territoris, especialment els continentals, ja que els fluxos de materials, energia i persones són fàcilment comptabilitzables i per una altra banda les dimensions de les Illes permeten una fàcil comprensió de les relacions econòmico-ecològiques.

A continuació, s'exposaran alguns dels indicadors que s'han anat plantejant en relació a les principals pressions sobre els ecosistemes i recursos naturals de les Illes. Seguint la fórmula d'impacte humà que inclou població, nivell de consum o opulència i

6 %, mentre que la turística ho feu en un 14%. Com és ben sabut, la distribució estacional de la seva pressió no és homogènia al llarg de l'any. L'estiu marca l'increment de la presència de visitants, bé siguin treballadors temporers o turistes, assolint-se el màxim del període el juliol de 1999 amb 1.465.689 persones presents (figura 1). Aquest indicador s'ha agreujat en un 16% al llarg dels anys noranta.

Un altre indicador, del que cal fer esment és el de

Ara tenir un piano és més fàcil



Sense necessitat de comprar-lo, decideixi

LLOGUER-OPCIÓ COMPRA AIXÍ DE FÀCIL

Si el seu fill o filla comença a estudiar piano, vostè ha de pensar en la necessitat de tenir un piano a casa seva.

És lògic que la decisió de comprar-lo definitivament la prengui segons els resultats del curs.

No es preocupi: **MUSICASA** li soluciona aquest problema.

MUSICASA li cedeix un piano, acústic o digital.

NOMÉS PER 55 eur. mensuals, més quota inicial de 180 eur. Per exemple:

Si vostè decideix comprar el piano que li vàrem cedir, fa un any o més, o qualsevol altra marca,

li descomptarem 840 eur.

YAMAHA

MUSICASA

Pl. Es Fortí, 1
(cantonada Passeig Mallorca)
Palma de Mallorca
Telf. 971 281559

la urbanització i l'edificació a les Balears, que incrementen la capacitat d'allotjament i han fet possible aquest creixement demogràfic especialment des del 1994 amb un increment constant de l'edificació i així del consum territorial. La capacitat construïda d'allotjament residencial i turístic va créixer en un 7% entre 1989 i 1999, assolint-se un sostre total -en el supòsit que s'omplissin tots els habitatges i els allotjaments turístics- de 1.803.568 persones.

Lligats a la pressió humana, tenim el consum de territori i recursos que ha anat creixent constantment a les Illes, donant-se uns increments del consum energètic, d'aigua, béns de consum i al mateix temps generant més residus, sense tancar els cicles de la matèria i de l'energia, la qual cosa provoca la pèrdua de la qualitat ambiental i uns desequilibris cada cop majors.

A més a les Balears, es dona un procés de creixent inequitat en la distribució de la renda, contradient les notícies que fan referència a la salut de l'economia balear, la qual presenta una de les majors rendes per càpita de l'Estat Espanyol i al mateix temps els salaris més baixos de l'estat. I el mateix es pot dir quant a les condicions socio-laborals: a les Balears s'experimenta una reducció de l'atur junt amb un increment sense precedents de la precarietat laboral.

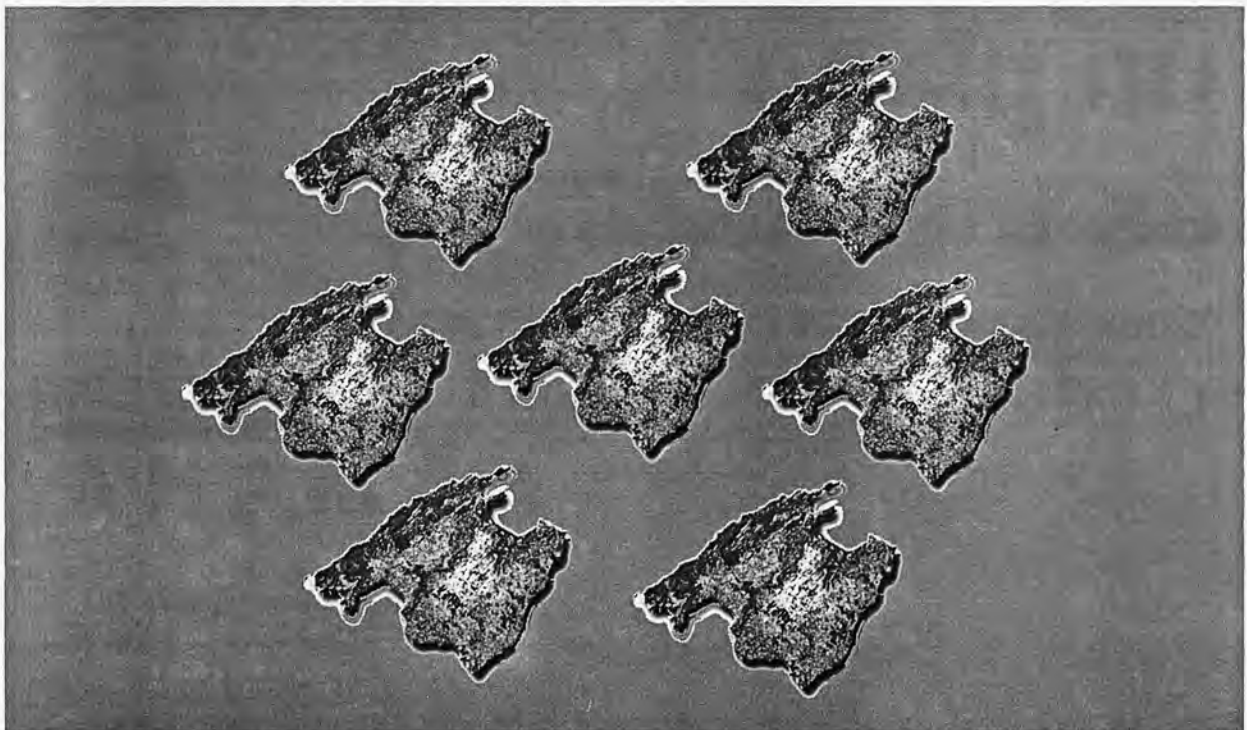
Habitabilitat

A més dels indicadors que s'han anat treballant i que afecten a les Illes Balears, en el sentit d'identificar sostenibilitat amb habitabilitat en el llarg termini, s'han introduït nous indicadors que mostren les difuses i sovint ocultes relacions entre els impactes de l'economia balear i la resta del planeta, tot aplicant els principis i conceptes de justícia ecològica i deute ecològic. Un d'aquests indicadors és la Petjada Ecològica que fou desenvolupada per Mathis Wackernagel i William Rees, i definida com a:

"Una eina que serveix per a determinar l'àrea de terra i mar ecològicament productiva que es requereix per proveir tota l'energia i els recursos materials consumits i per poder assumir els residus produïts per a una població definida amb l'actual tecnologia, sigui on sigui que es trobi aquesta àrea".

Aquesta proposta es basa en el simple fet qualsevol regió, activitat, persona tenen un impacte sobre el medi i aquests impactes poden ser traduïts en àrees ecològicament productives. Es tracta d'un concepte molt simple, en primer lloc, nosaltres podem saber tot el que produïm i consumim, i en segon lloc a més tot això pot ser traduït en la superfície de terra i mar per proveir-los i per absorbir els residus. Per

Figura 2. Petjada Ecològica de l'Illa de Mallorca



"...d'aquesta manera per poder suportar l'activitat econòmica de l'illa de Mallorca i els hàbits de consum dels residents i turistes, dins del tren de l'abundància, cal espoliar quasi sis territoris equivalents a l'Illa, això sí, sense tenir en compte per a res els impactes sobre altres territoris ni les seves persones, sobre els béns que no són de ningú (p.ex. l'atmosfera) i sobre aquelles persones que encara no han nascut."

exemple, si menjam "x" Kg de patates, nosaltres podem sabre les hectàrees de terra necessàries per a produir-les, i per una altra banda si nosaltres emetem "x" tones de CO₂, llavors també podem saber les hectàrees de bosc necessàries a fi que aquestes emissions puguin ser absorbides.

D'aquesta manera per poder suportar l'activitat econòmica de les Balears i els hàbits de consum dels residents i turistes, dins del tren de l'abundància, cal espoliar quasi sis territoris equivalents a l'arxipèlag Balear, això sí, sense tenir en compte per a res els impactes sobre altres territoris ni les seves

... no s'ha contemplat l'opinió dels ciutadans, la seva participació en la presa de decisions, l'enfortiment de la ciutadania i de la democràcia en el sentit fort de la paraula, per aquest motiu la Conselleria de Medi Ambient ha impulsat el Fòrum per a la Sostenibilitat de les Illes Balears, amb l'objectiu de perseguir aquelles propostes consensuades que ens podran adreçar cap a una major sostenibilitat.



L'anàlisi de la P.E. compara la capacitat ecològica productiva d'una regió amb la demanda de capacitat de càrrega en aquell territori, si la demanda de capacitat de càrrega, és a dir la petjada, és superior que la capacitat de càrrega d'aquell territori, llavors tenim un dèficit ecològic. Aquest dèficit ecològic revela l'abús d'aquella determinada població sobre l'ecosfera, aquest abús es cobreix amb l'apropiació de la capacitat de càrrega d'altres territoris, futures generacions i també dels béns d'accés lliure.

Fins aquí tot sembla un exercici acadèmic, però hi ha un petit problema. Aquest problema és que només tenim un planeta i per tant els recursos i serveis de la natura són limitats. Si realment el que perseguim és la pervivència de l'espècie humana cal que les activitats humanes (economia) respectin aquests límits de la natura, o sinó serem insostenibles i ens autodestruïrem poc a poc. Però encara hi ha una cosa més: si distribuïm el "pastís Terra" entre tots els habitants del planeta d'una manera justa, ens correspondrà a cadascun de nosaltres 1,7 hectàrees. Això vol dir que tothom del planeta, si disposés d'aquesta justa porció, podria gaudir de la mateixa qualitat de vida i parlariem en termes de justícia ecològica.

Si això fos cert, molts dels problemes planetaris es veurien alleugerits, però la realitat va per altres camins. Per posar un exemple, els usuaris del territori balear (residents i turistes) tenen una petjada ecològica de 4,7 hectàrees per càpita, això vol dir que és un poc més de dues vegades superior al que correspon per persona a nivell mundial. Segons aquests càlculs, si tots els habitants del planeta tinguessin una petjada ecològica com la nostra, llavors necessitariem un planeta i mig més de rebost (ja que el que tenim no seria suficient). La conclusió és clara: donat que no hi ha més Terra que una, no tothom pot tenir el mateix tros de pastís.

persones, sobre els béns que no són de ningú (p.ex. l'atmosfera) i sobre aquelles persones que encara no han nascut.

D'acord amb els càlculs de la petjada ecològica, les Balears presenten un deute ecològic amb les societats d'altres territoris i per això cal posar el fil a l'agulla i començar a treballar per anar reduint la petjada ecològica, eliminar el deute ecològic i promoure unes condicions d'habitabilitat i sostenibilitat per a la pervivència de les Balears i del Planeta.

Receptes per a la sostenibilitat:

"Fòrum per a la Sostenibilitat de les Illes Balears"

Ja fa quasi més de trenta anys que es presenten múltiples estudis científics sobre la sostenibilitat, és a dir sobre les relacions home-medi, els avanços tecnològics han estat sorprenents, la formulació de polítiques ambientals és major que mai, la consciència de la ciutadania sembla ser major que en cap altre moment històric, i no obstant, tots els indicadors ens assenyalen que des de la Cimera de la Terra de Rio (1992), en comptes d'anar cap a la sostenibilitat, el camí ha anat al contrari. S'han produït processos de major degradació ambiental, major ingovernabilitat i per tant uns desequilibris tant ambientals, socials i econòmics cada vegada superiors. Són molts els que des del món acadèmic, de la política, de l'educació, etc. es demanen que és el que ha fallat, o perquè no s'assoleix un canvi de direcció en el procés cap a la insostenibilitat. Els més crítics, com l'economista José Manuel Naredo, ho manifesten ben clarament, són les "regles del joc" les que cal que es modifiquin ja que sinó estarem fent petites reparacions a una maquinària que de per sí és defectuosa.

La pregunta del milió, és com es canvien les regles del joc? En aquests sentit, s'ha constatat com les aproximacions a les problemàtiques socioambien-

tals són primer de tot molt complexes i que per això les solucions en cap cas seran simples i senzilles. En els darrers anys, i especialment des de la Cimera de Nova York (1997) on es va manifestar aquesta preocupació: com és que cada cop hi ha més consciència, més polítiques, en definitiva més de tot, i en canvi les dinàmiques són cada cop més insostenibles. En referència a aquella preocupació els estats presents es van comprometre a elaborar i dissenyar estratègies de sostenibilitat que s'haurien de presentar a la Cimera de la Terra Rio+10 que es celebrarà a Johannesburg l'agost del 2002. Així com demostraren les seves preocupacions els assistents a aquella cimera, en el món acadèmic també s'ha plantejat aquesta preocupació. De fet el que ha fallat, o el que no s'ha contemplat ha estat l'opinió dels ciutadans, la seva participació en la presa de decisions, és a dir ha fallat la part fonamental que és l'enfortiment de la ciutadania i de la democràcia en el sentit fort de la paraula.

D'acord amb les iniciatives que coincideixen amb el reforçament de la ciutadania i de la democràcia en sentit fort, en el camí cap a respostes per assolir o al menys dirigir-nos cap a una major sostenibilitat, la Conselleria de Medi Ambient ha impulsat el **"Fòrum per a la Sostenibilitat de les Illes Balears"**, que coincideix amb moltes de les propostes que es duen a terme a la comunitat internacional. Aquest fòrum és un instrument que es posa a disposició de la ciutadania amb l'objectiu de perseguir aquelles propostes consensuades que ens podran adreçar cap a una major sostenibilitat. Anteriorment es veien com a un dels elements fonamentals (la informació), i en aquest sentit les Balears es poden considerar privilegiades ja que hi ha molta feina feta, emperò en queda molta encara per fer i cal reforçar el paper de la informació ambiental i sobretot l'accés a aquesta per part de la ciutadania. El fòrum, esdevé un nexa d'unió entre la ciutadania i la informació ambiental i els estudis científico-tècnics sobre els temes relacionats amb la sostenibilitat. Cal un diàleg fluid entre ciència-administració-ciutadania per assolir o per anar cap a propostes més sostenibles, i aquesta és la funció principal del Fòrum.

El Fòrum per a la Sostenibilitat de les Illes Balears, coincideix amb un moment excepcional, per una banda una maduresa molt notable en temes socioambientals per part de la ciutadania de les illes, a més coincideix amb la celebració del desè aniversari de la Cimera de la Terra (Rio +10) i finalment amb una percepció per part dels ciutadanes i ciutadans de les Balears d'assoliment dels límits socials, ambientals i territorials del model balear. Per aquests motius, el fòrum ofereix a tota

la ciutadania de les Balears aquell espai per discutir, participar, proposar i en definitiva per dur la sostenibilitat cap a la praxis. La materialització d'aquesta praxis es veuria en la redacció del **Pla d'Acció per a la Sostenibilitat de les Illes Balears que serà fruit de tot el procés del propi Fòrum**. En concret el Fòrum es materialitza en una sèrie de jornades monotemàtiques, (*Sostenibilitat: què és i com la mesuram?*; *Model energètic i canvi climàtic*; *Territori i sostenibilitat*; *Seguretat humana, alimentària i ecològica*; *Producció, treball i sostenibilitat*; *Planificació i gestió cap a la sostenibilitat ambiental*) de les quals sortiran les principals iniciatives i propostes per a emprendre a les Balears en els propers deu anys. A part d'aquestes jornades s'aniran desenvolupant altres tipus d'activitats segons ho considerin els membres del CASIB (Consell Assessor per a la Sostenibilitat de les Illes Balears) i també tots els participants del Fòrum. El CASIB és un grup de treball format per gent de reconegut prestigi dins del món de la "sostenibilitat" i la seva funció és la d'orientar i proposar les activitats del fòrum, així com les seves funcions.

No seria lògic que fos exclusivament l'administració la que s'encarregàs de la participació ciutadana. Com es pot deduir, no hi ha una recepta o solució màgica a la qüestió de la sostenibilitat, llavors com s'ha de fer requereix sobretot molt d'esforç, imaginació i sobretot participació. En aquest sentit, el fòrum és aquell espai on s'intenten integrar les variables que podran fer possible l'alquímia necessària per a un futur més sostenible a les Balears. En definitiva, "la cuina" de la sostenibilitat requereix canviar les regles del joc i entrar de bell nou en el procés en la cerca d'aquella societat en què totes i tots ens sentim partícips del procés i al mateix temps responsables d'ell, per això l'educació és un aspecte clau i fonamental que encara que no s'hagi exposat explícitament es troba en el fons de tot el contingut.

Notes:

- (1).- Es diu que per assolir un Desenvolupament Sostenible es requereixen unes taxes de creixement anual entre 3,5% i 4,5%.
- (2).- Els recursos naturals i els serveis dels ecosistemes són limitats.
- (3).- Límits que vénen donats per la necessitat d'incloure nous agents dins de la presa de decisions com són les generacions futures i també generacions presents però que es troben a altres territoris i les nostres decisions els poden afectar.

L'ESTRATÈGIA BALEAR D'EDUCACIÓ AMBIENTAL: UNA EDUCACIÓ PER UNA SOCIETAT SOSTENIBLE

*Albert Catalan, Miquel Catany, Aina Llauger i Miquel Rayó
Membres de la comissió de redacció de l'Estratègia Balear d'Educació Ambiental*

L'educació ambiental (EA) no és una proposta nova. Des de fa temps a les illes Balears se n'han elaborat projectes i realitzat activitats, de vegades de qualitat discutible, orientats bàsicament a un públic escolar. Aquest tipus d'EA és del tot insuficient i cal donar un salt qualitatiu. Això suposa estendre l'EA a tota la societat la qual cosa implica un replantejament estratègic que clarifiqui conceptes; que orienti i fonamenti accions; que sumi i coordini esforços i recursos; que promogui programes i actuacions; que avaluï resultats; etc. En aquesta línia es vol emmarcar l'Estratègia Balear d'Educació Ambiental (EBEA) que promou la Conselleria de Medi Ambient del Govern de les Illes Balears i la Universitat de les Illes Balears, amb la col·laboració de la Conselleria d'Educació, la Caixa de Balears "Sa Nostra" i altres institucions i entitats de les Illes.

Una societat insostenible

La societat del segle XXI es troba immersa en una difícil conjuntura: vivim en un espai físic limitat, el planeta Terra, les condicions i els recursos del qual són la base de la nostra subsistència. L'espècie humana està lligada genèticament i funcionalment a aquest planeta. L'existència de l'atmosfera, el clima, els cicles biogeoquímics, etc, són condicions que permeten la vida sobre la Terra i també la vida humana. Per altra banda, del planeta obtenim els combustibles, els minerals, els aliments, etc. que ens permeten funcionar.

Ara bé, vivim en un sistema econòmic que té com a un dels seus principis la lògica del benefici, la qual cosa suposa un continu creixement que és incompatible amb la limitació del nostre planeta. Aquesta lògica és responsable de l'alteració i degradació de les condicions que permeten la vida

sobre la Terra, dels problemes ambientals (canvi climàtic, pèrdua de biodiversitat, contaminació, etc.) i del malbaratament i possible esgotament dels recursos. La societat actual es pot qualificar, en conseqüència, d'insostenible. És insostenible en el temps, ja que la humanitat no podrà continuar per aquest camí indefinidament. Però també és insostenible en l'espai, ja que aquest model no es pot generalitzar a tota la població del planeta. A més, aquest model és profundament injust, ja que genera i manté desigualtats: tan sols el 20% de la població consumeix el 80% dels recursos materials i energètics del planeta.

Aquesta situació global també afecta les nostres illes. De fet no hi ha cap espai com les illes que representi millor l'estat del planeta: és evident que les illes són un espai finit, amb uns recursos limitats i unes condicions molt particulars. El model

de desenvolupament imperant ha provocat una específica problemàtica ambiental que es manifesta, entre altres aspectes, per l'excessiu creixement urbanístic, l'increment continu del consum d'aigua, energia i altres recursos; la producció massiva de residus; la saturació de les infraestructures; la degradació dels nostres millors paisatges i, en definitiva, la pèrdua de qualitat de vida dels illencs. Aquesta difícil situació, que s'afegeix a l'existent a escala del planeta -canvi climàtic, afebliment de la capa d'ozó, desertificació, desigualtats socioeconòmiques, conflictes, etc.- genera una preocupació ciutadana que es trasllada al centre del debat polític i als principals espais dels mitjans de comunicació.



cuteixen en la conservació del medi. I cal també millorar la gestió de recursos, de residus i d'informació per augmentar l'eficiència i reduir al màxim la degradació ambiental. Però res d'això resultarà eficaç si no va lligat a un canvi de mentalitat i comportament, és a dir, si no va lligat a "un procés permanent al qual els individus i la col·lectivitat prenguin consciència del seu medi i adquireixin els coneixements, els valors, les competències, l'experiència i també la voluntat capaces de fer-los actuar individualment i col·lectivament, per resoldre els problemes actuals i futurs del medi ambient"⁽¹⁾. Això significa **Educació ambiental**, que és l'educació per a una societat sostenible.

L'educació per a una societat sostenible

Per fer front a aquesta situació calen, indubtablement, mesures de política econòmica i ambiental que ordenin i racionalitzin les activitats que reper-

Les instàncies internacionals (UNESCO, UICN, etc.) recomanen l'elaboració d'estratègies locals d'educació ambiental. A Espanya, comunitats com ara Catalunya, Galícia, Navarra, Castella-Lleó, etc. elaboren o ja han elaborat la seva pròpia estratègia d'educació ambiental. L'estat espanyol té

OFICINES D'INFORMACIÓ I ESCOLARITZACIÓ

OFICINES DE PALMA

Oficina d'escolarització
Ruíz de Alda, 4
07011 Palma
Tel. 971 73 28 80 Fax 971 73 21 20

Punt d'informació EDIFICI DE LA CONSELLERIA D'EDUCACIÓ I CULTURA

Capità Salom, 29, 1r
07004 Palma
Tel. 971 17 65 00

OFICINA D'INCA

Edifici del CENTRE DE PROFESSORAT I DE
RECURSOS
Mestre Antoni Torrandell, 59
07300 Inca
Tel. 971 50 72 65 Fax 971 88 10 52

OFICINA DE MANACOR

Edifici del CENTRE DE PROFESSORAT I
DE RECURSOS
Camí de Brandris, s/n
07500 Manacor
Tel. 971 55 59 12 Fax 971 84 33 24

OFICINA D'EIVISSA

Edifici de la DELEGACIÓ TERRITORIAL
D'EIVISSA-FORMENTERA
Vicent Serra i Orvay, 14
07800 Eivissa
Tel. 971 31 01 04 Fax 971 19 33 62

OFICINA DE MENORCA

Edifici de la DELEGACIÓ TERRITORIAL
DE MENORCA
Josep M Quadrado, 33
07703 Menorca
Tel. 971 35 31 76 Fax 971 36 70 58



GOVERN
DE LES ILLES BALEARS

Conselleria d'Educació i Cultura

Quatre illes **un país** cap frontera

LA "LLEI DE QUALITAT". POSICIÓ DE L'STEI-i

Aquesta és la valoració que les conselleres i consellers de l'STEI-i al Consell Escolar de les Illes Balears formulam a l'avantprojecte de la Llei de qualitat sense detallar la posició article per article.

El Ministeri d'Educació i el Govern Central ha fet públic el seu Avantprojecte de Llei de Qualitat. Aquesta llei pretén tancar el cicle d'implantació de les polítiques conservadores en l'educació pública de l'Estat, que s'ha anat manifestant a través dels Decrets d'Ensenyaments Mínims, la Llei Orgànica Universitària (LOU) i la Llei de Formació Professional (LFP). Amb això, el Partit Popular pretén imposar la seva majoria parlamentària per acabar amb un sistema públic de qualitat, que es dedicaria a la formació dels sectors socials desfavorits i sense futur acadèmic, i subsidiari d'un ensenyament privat -sostingut, això sí, amb fons públics-reservat a la formació preferent de les futures elits. És evident que després d'onze anys de la promulgació de la LOGSE són necessaris canvis. Molts dels reptes als quals va tractar de respondre aquesta llei segueixen estant pendents. Però ja en el moment de la seva aprovació els STEs i l'STEI-i, els MRPs i altres veus progressistes, van denunciar les seves deficiències i mancances. La LOGSE no va abordar tots els aspectes necessaris per millorar la qualitat de l'educació. Es van donar per suposades condicions que no existien i no es van crear les suficients a mesura que s'implantava. Ja vàrem denunciar que la LOGSE naixeria morta sense una llei de finançament. La situació ara és complexa. L'ambient generat, especialment entorn de l'Educació Secundària, és propici perquè s'oblidi fins i tot el discurs compartit sobre la necessitat de suprimir la separació entre la Formació Professional (FP) i el Batxillerat Unificat i Polivalent (BUP). No es poden atribuir gratuïtament a l'ampliació de l'escolaritat obligatòria ni a la implantació d'un currículum comprensiu els problemes de fracàs, l'abandó

o la indisciplina que es detecta en el nostre sistema educatiu. Assajar noves reformes, sense haver analitzat prèviament i amb serietat les causes del fracàs de les anteriors, comportarà que tard o d'hora, els problemes es reproduïxin, perquè les seves causes són de fons i continuaran. Propiciar el debat no sembla ser la intenció del govern del PP. Ni un sol avantprojecte ha estat discutit pels sectors socials implicats en l'educació (estudiants, famílies i professorat). Ni un sol estudi sobre el fracàs suposat del sistema ha pogut ser discutit pels experts, que per altra banda neguen la contundència de les dades i més encara les propostes que es presenten per a solucionar-ho. El PP s'ha limitat a realitzar consultes amb entitats no representatives, a convocar jornades propagandístiques amb convidats a la carta i a utilitzar els mitjans de comunicació per a justificar el seu procés de reforma. ¿De quina qualitat parlen? Les polítiques conservadores conceben la qualitat de l'en-

senyament com una idea essencialment propagandística. Pretenen camuflar termes menys políticament correctes (elit, minories) o alguna de les seves intencions (selecció, classificació, redistribució social...) i substitueixen el discurs utilitzat fins ara (igualtat, compensació) pel de rendibilitat del mercat i satisfacció de les famílies, enteses aquestes com clients dels centres. Per això, les propostes conservadores sobre la qualitat i avaluació educativa fugen de l'anàlisi dels problemes i recorren a "indicadors" abstractes o veritats a mig fer que justifiquen les propostes del supòsit avaluador. Les anàlisis els duen a proposar solucions que passen per potenciar la "cultura de l'esforç" -una altra de les conegudes referències del liberalisme- o els programes d'aprenentatge lingüístic i posterior



integració en "programes d'aprenentatge professional" per als problemes educatius dels immigrants. És evident també que l'elevat absentisme en les candidatures a la direcció d'un centre no impliquen un posicionament a favor d'un model de direcció designada per l'Administració. Un ensenyament democràtic i laic L'ensenyament democràtic és un dels objectius que pretén combatre el PP. Per complir les directrius neoliberals de traslladar als sistemes públics els esquemes de la iniciativa privada, el Govern pretén desenvolupar les seves idees d'"eficiència de gestió" -que assimilen l'educació amb el comerç- i eliminar les comparances i les crítiques als models de gestió dels centres privats que malgrat que reben fons públics no es caracteritzen per la seva gestió democràtica. L'objectiu és crear una burocràcia amb baix pressupost, construir un grup proper i dependent de l'Administració, amb un tarannà més "compensiu" davant les seves mesures, difusor i controlador del que a cada moment convengui a l'Administració. Pretenen establir de forma definitiva la dependència dels càrrecs directius (inspectors, directors i membres de l'equip directiu dels centres) dels seus superiors jeràrquics. Com a complement a aquestes mesures es provocarà un fraccionament major del professorat a través de la creació de nous cossos, com el de catedràtics. Amb la Llei de Qualitat es pretén reduir encara més les competències dels Consells Escolars, als quals prenen la conquesta democràtica d'intervenir en l'elecció dels equips directius i s'elimina el dret a la participació de les famílies en la gestió del centre. La concepció laica de l'ensenyament rep un renovat atac, el Govern Central, molt atent a la pressió de la Conferència Episcopal i del Vaticà, no només mantén la religió com a matèria curricular avaluable i dins l'horari escolar sinó que dissenya una alternativa curricular, enfocada des del prisma confessional, d'obligada elecció anomenada "Societat, Cultura i Valors", de dubtosa constitucionalitat. La concessió a l'Església no tan sols és espiritual també és material, doncs es facilitarà la concertació de l'etapa d'Educació Infantil (3-6 anys) als centres privats. La divisió social: de revàlides i itineraris L'ensenyament obligatori és aquell que garanteix el dret de totes i tots a una educació que desenvolupi les seves capacitats en igualtat de condicions, aquell que a la societat actual els doti d'una formació sòlida que els capaciti per afrontar els canvis de la vida, especialment en un sistema laboral on les competències necessàries es renoven

ràpidament. En aquest sentit, hi ha motius per estar preocupats pel compliment d'aquest dret, especialment quan és sabut que les desigualtats socioeconòmiques i culturals per la procedència familiar dels estudiants, es manifesten en majors dificultats per als menys afavorits. És preocupant qualsevol mesura que restringeixi les possibilitats de l'alumnat de romandre escolaritzat o que segregui l'alumnat amb menor rendiment, cosa que suposa reproduir i agreujar les diferències socials. En l'ensenyament obligatori no és tolerable ni la selecció prèvia ni la interna, i s'han de realitzar tots els esforços per a evitar el seu abandó. La revàlida i els itineraris demostren clarament les intencions del PP, atès que tracten de seleccionar, el més barat i per tant com més aviat millor, l'alumnat d'acord amb la seva destinació final. Amb això, l'alumnat de famílies acomodades i amb certes aspiracions mirarà col·locant-se des dels primers anys en aquells centres de Primària de "major nivell" i millor relacionats amb



els de Secundària amb certes optatives, que li permetran al seu torn cursar un Batxillerat de qualitat i optar a carreres universitàries de primera categoria, tot això amb el suport econòmic necessari. Al grup de centres de "nivell superior", sobre la base de criteris d'eficàcia i rendibilitat, no hi podran accedir més que uns pocs centres públics: la resta seran privats concertats. De la revàlida -o revàlides-, no se'n coneixen

les condicions acadèmiques i administratives en les quals es desenvoluparà. Es pretén justificar des d'arguments tan vagues com que és necessari un major nivell d'exigència en els estudis actuals que s'aconseguirà amb la revàlida en requerir-se l'alumnat per realitzar un esforç que ara no se li exigeix. Els famosos "nivells", la qualitat del sistema i la reducció del fracàs escolar no tenen res a veure amb unes proves finals per molt amenaçadores que resultin. La qualitat i la reducció del fracàs escolar només s'obtenen mitjançant una intervenció -en cadascuna de les etapes, cicles, nivells i cursos- de les mesures pedagògiques i didàctiques adequades, així com dels recursos materials i humans necessaris per tractar la complexitat que mereixen les diferents situacions de diversitat d'alumnat. La revàlida, a més, atempta frontalment contra l'avaluació contínua que el professorat realitza dia a dia del seu alumnat i la seva pràctica docent. Es tracta sens dubte d'una prova de desconfiança cap a professorat i alumnat, que en una sola prova han de ser avaluats del que ja han superat a través de l'avaluació contínua. La revàlida en el Batxillerat també signi-

fica la reintroducció fraudulenta de la selectivitat. La superació d'aquesta revàlida és el requisit per a l'accés a la Universitat, però es dona la paradoxa que, segons la LOU, també aquesta pot establir una prova quan la demanda supera l'oferta establerta, amb la qual cosa l'alumnat es trobarà en molts casos amb dues proves que mesuren nivells diferents. D'aquesta manera, l'alumnat haurà de superar en un sol any tres nivells: l'exigit conjuntament per l'Estat i la Comunitat Autònoma (curs de Batxillerat), l'exigit per l'Estat (revàlida), i l'exigit per la Universitat (prova d'accés). És possible una escola pública comprensiva, no es pot consentir que institucions finançades amb fons públics seleccionin l'alumnat i provoquin la concentració dels problemes en determinats centres. Només poden acceptar-ho els que comparteixen la idea que el sistema públic ha de competir amb el privat a costa de llevar-se de damunt els problemes. No hi ha estudis que justifiquin que segregat l'alumnat sigui més eficaç. Basta comparar les dades actuals de l'anomenat fracàs escolar amb les de l'antic Batxillerat per qüestionar aquesta mesura. Però sobretot cal aclarir per a qui és eficaç la segregació: per descomptat no per al conjunt de la població escolar. Tornar a separar una altra vegada una formació més acadèmica d'una altra més pràctica o professional seria una regressió que ni s'adapta a un model d'educació integral ni tampoc a les necessitats del mercat laboral. Davant dels models restrictius cal impulsar models flexibles en els quals caben diferents formes de participació i progrés. És necessària una flexibilitat que doni cabuda a la diversitat d'estudiants i respongui adequadament a les possibilitats desiguals que tenen per arribar als mínims establerts. Cal establir agrupacions flexibles que permetin ritmes diferents en l'organització de l'ensenyament a les aules i als centres, agrupacions no permanents ni estigmatitzadores per a ningú. La formació del professorat i els recursos de suport extern Afrontar la reforma de la formació inicial i permanent del professorat és una necessitat que no es pot posar en dubte. La formació del professorat de Primària segueix mantenint el nivell de Diplomatura -per sota de la mitjana de l'OCDE- i se segueix fomentant la idea que per educar els més menuts es necessita menys qualificació que per fer-ho amb els majors. Quant a la formació pedagògica de Secundària no hi ha res molt nou a dir: la LOGSE va realitzar una anàlisi vàlida per a la seva transformació, però ni les voluntats ni els mitjans van

poder abordar els canvis necessaris en l'etapa que major complexitat educativa anava a suportar. Una formació del professorat basada en la reflexió sobre la pràctica suposa la creació de condicions materials i humanes perquè puguin formar-se grups de professors i professores en un procés continu teòric i pràctic. Cal modificar l'actual sistema d'accés a la funció docent, un sistema que ha de contemplar l'accés diferenciat del personal interí i que ha de valorar fonamentalment la seva pràctica docent i la prestació de serveis. El bon treball realitzat pels docents no té reconeixement. No es reconeix el dret a la formació dins de la jornada laboral -amb la reducció necessària d'hores lectives-, ni es posen els mitjans perquè aquest reconeixement social es porti a terme. Sense finançament no hi ha Reforma possible. Malgrat el discurs oficial, les pròpies dades del Ministeri indiquen que el percentatge del PIB corresponent a la despesa pública en Educació ha descendit del 4,8% el 1992 al 4,6% el

1999 i al 4,5% el 2001. A l'Estat espanyol el sistema educatiu té menor rellevància en les prioritats d'inversió pública i ocupa l'onzè lloc entre els quinze països de la UE. Tota reforma que pretengui ser eficaç ha d'anar acompanyada d'una llei de pressuposts que asseguri la millora de l'estat dels centres públics; l'adequació de les plantilles; la posada al dia de la investigació sobre les causes del fracàs esco-



lar i altres problemes de l'ESO; l'elaboració de materials didàctics multimèdia i interdisciplinars; la formació de professors i professores especialistes d'àrea i d'Educació Secundària; la reducció de la jornada lectiva; la formació a centres... El finançament cal que incorpori un fons específic que permeti compensar les desigualtats interterritorials existents a l'Estat espanyol i que asseguri unes condicions de qualitat equiparables a tots els territoris i a tots els centres públics. Nosaltres seguim apostant per una escola pública de qualitat i propugnam davant les propostes del PP un altre tipus de mesures: -avançar en una atenció més personalitzada i en la compensació de les desigualtats educatives de partida que genera el nostre model social. I per això cal: -potenciar l'atenció tutorial, -completar els departaments d'orientació, -impulsar les actuacions de compensatòria, -afavorir els desdoblaments i les agrupacions flexibles, -fomentar les activitats de suport i reforç i de recuperació d'assignatures suspeses, -incrementar el nombre d'optatives, exigint que responguin a assegurar els interessos plurals de l'alumnat i a oferir distints nivells

de complexitat. Per això podrien oferir-se com optatives reforços instrumentals. No oferir com ara optatives en funció de les disponibilitats horàries del professorat, sinó oferir als centres professorat en funció de les necessitats dels centres. -Aquesta atenció a la diversitat hi ha de ser present des del començament de l'escolaritat. -És imprescindible la Reducció del nombre d'alumnes per grup (no s'ha de confondre amb ràtio professor/alumnes), i del nombre total d'alumnes que ha d'atendre un/a professor/a. -La motivació del professorat ha de venir a través de mesures que suposin una vertadera millora de les condicions laborals: accés a la funció docent, reconeixement de les tutories i funcions de coordinació als centres, reducció de la docència directa als majors de 55 anys... -Cal potenciar la configuració de claustres estables i reduir la inestabilitat del professorat (desplaçats, expectativa, interins...). -Tot l'anterior comporta l'establiment de plantilles mínimes de professorat per als distints tipus de centres. I adequació de les plantilles a les necessitats educatives de cada centre. -Cal impulsar un nou model de formació del professorat i d'accés a la funció docent. L'accés ha de ser diferenciat i s'ha avaluar prioritàriament la pràctica docent. La formació permanent ha de ser gestionada democràticament i ha d'estar basada en les necessitats dels centres educatius i dels grups de treball, seminaris, etc. -És necessària l'autonomia dels centres educatius, amb oportunitats per impulsar el projecte educatiu del centre. Això exigeix: -El desenvolupament d'una política de plantilles de professorat que pugui dur-lo a terme. Aquesta política ha de contemplar la necessitat de realitzar desdoblaments flexibles, suport a l'interior i a fora de l'aula, hores d'atenció suplementàries, reforços en matèries específiques, potenciar la feina tutorial del professorat, increment de l'optativitat, completar els departaments d'orientació... La política de plantilles ha d'adequar-se a les necessitats educatives de cada centre, i no al contrari. No és legítim que els projectes educatius hagin d'ajustar-se a les disponibilitats horàries del seu equip docent. -La dotació dels recursos materials necessaris. -La participació democràtica de la comunitat educativa, sense imposició de liderats externs, en la gestió del centre. -La reducció de la burocràcia. Els documents que s'elaborin al centre han de respondre a les necessitats de la realitat educativa. -Cal corregir la concentració de l'alumnat amb majors dificultats que es produeix en alguns centres educatius.



L'escola pública no pot convertir-se en centres d'acollida d'alumnes rebutjats per l'ensenyament privat (problemàtics, amb rebuig al sistema escolar). Ha d'impedir-se que cap centre -públic o privat- sostingut amb fons públics seleccioni el seu alumnat. -És necessari millorar la infraestructura dels centres: tallers, aules específiques... L'espai on es realitzen les activitats educatives facilita o dificulta la convivència i l'aprenentatge. -Cal impulsar plans de millora de la convivència als centres i les activitats complementàries i extraescolars com a forma de convivència i millora de les relacions. Els sentiments positius de les i dels alumnes cap al centre educatiu són importants. Si les i els estudiants arriben a implicar-se en el seu currículum escolar o en activitats extracurriculars i desenvolupen forts llaços amb altres estudiants i professors, és més probable que millorin els seus resultats. Rendiment i actituds cap a l'escola tenen relacions recíproques: als estudiants els agrada el que fan bé i fan bé el que els agrada. -Cal desenvolupar les mesures necessàries per a la implicació d'altres institucions per a la resolució de problemes que no tenen el seu origen en el marc escolar. Recolzar els centres amb professionals especialitzats en el camp social. Tot això, és evident, és impossible sense les necessàries mesures de finançament. L'Avantprojecte de la Llei de Qualitat no parla per a res de finançament, però sí d'augmentar el pressupost dels concerts. L'STEI-i, des de l'aprovació de la LOGSE al

1990, ha vengut reclamant compromisos pressupostaris que facilitassin la seva aplicació en els grans reptes que planteja la universalització en la pràctica de l'educació bàsica des dels 3 fins als 16/18 anys. No obstant això, les deficiències pressupostàries han dificultat especialment l'èxit dels reptes que el model d'ensenyament comprensiu implicava: la integració de l'alumnat amb més dificultats. Qualsevol reforma que es proposi haurà d'anar acompanyada d'un finançament extraordinari finalista per a les comunitats, que els anys següents s'incorpori com una despesa més. Per totes aquestes raons i consideracions exposades les conselleres i consellers de l'STEI-i sol·licitam que el ple del Consell Escolar acordi proposar al MECD la retirada d'aquest avantprojecte.

PRONUNCIAMENT DEL CONSELL ESCOLAR DE LES ILLES BALEARS SOBRE L'AVANTPROJECTE DE LLEI DE QUALITAT EDUCATIVA

La Comissió Permanent del Consell Escolar de les Illes Balears, a la reunió de dia 22 de març de 2002, en aplicació dels articles 7.10 de la Llei de consells escolars de les Illes Balears i dels articles 17n i r i 24 c del Reglament d'organització i funcionament del Consell Escolar de les Illes Balears, va considerar, per unanimitat, que entrava dins la competència d'aquest Consell el fet d'expressar la seva opinió en relació a la proposta de reforma del sistema educatiu presentada pel Ministeri d'Educació, Cultura i Esport.

El Plenari d'aquest Consell Escolar, reunit el dia 26 d'abril de 2002, va encarregar a la Comissió Permanent la redacció d'un projecte d'informe en relació al tema per ser sotmès a l'aprovació del plenari.

Amb posterioritat, el Ministeri d'Educació Cultura i Esport ha donat a conèixer un avantprojecte de Llei orgànica de qualitat educativa.

1. A la vista d'aquest document, conscients de les repercussions que l'aprovació d'aquesta llei pot tenir per al sistema educatiu de les Illes Balears, el plenari del Consell Escolar de les Illes Balears a la seva reunió de dia 14 de juny de 2002 ha acordat trametre al conseller d'Educació i Cultura del Govern de les Illes Balears les següents consideracions i propostes:

1.1 Des de fa uns anys, el nostre sistema educatiu ha experimentat importants i positius canvis que han comportat l'expansió de l'escolarització fins als setze anys, la garantia que tot l'alumnat tengui la possibilitat d'assolir els objectius mínims, el desenvolupament de mecanismes per superar les dificultats que puguin presentar les persones que es formen i per compensar les diferències socials i culturals. S'han creat també òrgans que permeten l'efectiva participació de tota la comunitat educativa en la



definició dels objectius i projectes educatius dels centres escolars. Igualment, s'ha avançat en la dignificació de la formació professional.

1.2 La recent transferència de competències educatives a la comunitat autònoma de les Illes Balears ha suposat un acostament de les decisions i de la gestió de l'ensenyament als problemes reals i ha permès iniciar la construcció d'un sistema educatiu que respongui a la nostra realitat social i cultural. La gestió de les competències educatives per part de la comunitat autònoma de les Illes Balears ha suposat el desplegament de programes, actuacions i iniciatives educatives que responen a les demandes de la societat il·lenca i a les seves necessitats socials i culturals i que podran incidir amb realisme i sense provocar un gran trasbals, en la qualitat de l'educació.

1.3. Els avenços que s'han fet aquests anys en el camp de l'educació han comportat la col·laboració positiva dels diferents sectors implicats i especialment dels professionals de l'ensenyament que han esmerçat els seus esforços per superar les dificultats i els problemes que tot canvi comporta.

1.4. Al mateix temps la societat ha esdevingut cada vegada més exigent amb l'escola i aquesta ha de fer front a les transformacions que es produeixen a la nostra societat derivades de l'ampliació dels coneixements, de la diversitat de l'alumnat, l'existència d'altres mecanismes que influeixen en la formació i socialització dels futurs ciutadans i ciutadanes, i les

transformacions dels models familiars.

1.5. Les circumstàncies que viu la societat de les Illes Balears han d'obligar les institucions públiques i la societat en general a intensificar la seva atenció vers l'educació, a donar un ampli suport als educadors, motivant la seva dedicació, garantint la seva formació i promoció professional i dedicant els recursos suficients per aconseguir un major grau d'eficàcia i d'equitat. S'ha de tenir present també que molts dels problemes que es fan recaure sobre l'escola són propis de la societat que vivim i que la socialització i la formació en els valors que compartim no pot ser una tasca exclusiva de l'escola, sinó que exigeix el compromís i la complicitat de tots per presentar uns models educatius coherents. Com ja ha manifestat en altres ocasions aquest Consell Escolar, l'educació dels nostres futurs ciutadans i ciutadanes exigeix que l'escola compti amb la corresponsabilitat de tots: pares i mares, totes les institucions públiques, els mitjans de comunicació i el conjunt de la societat civil. No es pot deixar l'escola tota sola i s'han de crear consensos pel que fa als programes d'actuació dirigits als més joves.

1.6. La participació de la comunitat educativa (professionals docents, mares i pares, alumnat i representats de la societat) en la definició dels objectius i projectes educatius dels centres, que preveu el nostre sistema educatiu actual, ha demostrat ser un element important per aconseguir una major qualitat educativa i una forma de fer més responsable a tota la comunitat educativa en la formació dels nins i joves. Aquest Consell Escolar ha manifestat en altres ocasions la necessitat d'intensificar aquesta participació i d'establir fórmules per fer-la més efectiva i conscient.

1.7. Es fa evident també una major coordinació entre les distintes institucions estatals, autonòmiques i locals pel que fa a la planificació i el desenvolupament de l'educació. El legítim exercici de les competències pròpies de cada institució no pot emparar o justificar la manca de diàleg, consens i coordinació.

1.8. Els reptes i les dificultats que planteja la diversitat d'interessos, capacitats i característiques de les persones en edat escolar s'ha de fer front amb recursos de tipus educatiu, amb fórmules flexibles, amb adaptacions dels programes i les tècniques, amb una major optativitat de l'oferta, donant major autonomia als centres escolars per adaptar el currículum a l'entorn i a les necessitats canviants del procés d'ensenyament i aprenentatge, amb el suport d'equips tècnics i de professionals que puguin atendre les noves necessitats. En cap cas es pot retornar a fórmules segregadores, que limitin a alguns la possibilitat d'assolir els objectius bàsics o que exclouin

del sistema escolar els que presenten problemes. Que tots els futurs ciutadans i ciutadanes puguin assolir els objectius educatius bàsics, no pot ser tan sols una responsabilitat individual atribuïble a la major o menor capacitat d'esforç, ha de ser també una responsabilitat col·lectiva i s'han de trobar els recursos i els estímuls per garantir que tots puguin assolir aquests objectius. L'existència innegable d'un cert grau de fracàs escolar és un problema que s'ha d'abordar amb un diagnòstic acurat i la seva causa no es pot atribuir a l'heterogeneïtat de l'alumnat sinó que, entre altres possibles factors, cal incloure els dèficits d'inversions en matèria d'ensenyament. La diversitat ha de ser entesa com un valor de la nostra societat que cal respectar i l'existència d'un currículum comprensiu ha de ser una garantia que tots han de poder gaudir d'una educació que desenvolupi al màxim les seves capacitats personals. L'objectiu bàsic del nostre sistema educatiu ha de ser el desenvolupament dels valors lligats a la solidaritat i no la competència.

1.9. L'existència d'un xarxat de centres docents, públics i concertats (tant de titularitat privada com de cooperatives d'ensenyament) finançats amb fons públics hauria de comportar l'equilibrada distribució de l'alumnat amb independència de les seves característiques personals, socials i culturals amb l'objectiu d'afavorir la plena integració escolar d'aquells que puguin presentar dificultats.

1.10. Una reforma del sistema educatiu que no respecti les competències de les comunitats autònomes, que menyspreï l'experiència que aquestes van acumulant amb la gestió directa de l'educació o disminueixi la capacitat d'aquestes per aplicar fórmules flexibles que permetin corregir les disfuncions que es puguin produir en cada cas d'acord amb les circumstàncies de cada comunitat, que limiti les possibilitats de desenvolupar models educatius propis d'acord amb la realitat territorial, social, cultural i lingüística de cada comunitat, va en contra de l'eficàcia del sistema i de la seva qualitat.

1.11. És a partir d'aquestes consideracions que el Consell Escolar de les Illes Balears considera necessari procedir a una avaluació del nostre sistema educatiu per observar les disfuncions que es puguin anar produint i les correccions que cal introduir per dignificar i motivar la tasca dels professionals de l'ensenyament, millorar la convivència en els centres, garantir l'equitat i la justícia en la distribució dels recursos educatius, compensar les diferències socials, aconseguir la integració i l'equilibri social, afavorir la corresponsabilitat de tots en la formació dels futurs ciutadans i ciutadanes, aconseguir millorar l'eficàcia en l'adquisició de coneixements, la formació d'hàbits i el desenvolupament

d'actituds positives, millorar l'eficàcia de l'aprenentatge de matèries instrumentals, prevenir les dificultats en les etapes primerenques de l'escolarització, coordinar el trànsit d'una etapa escolar a l'altra, disminuir el fracàs escolar i avançar en la dignificació de la formació professional.

2. Per totes aquestes consideracions, el Consell Escolar de les Illes Balears manifesta:

2.1. Que és evident que qualsevol sistema educatiu necessita revisar periòdicament per introduir aquells canvis que es manifestin necessaris. Després d'onze anys de la promulgació de la LOGSE són necessàries reformes. Molts dels reptes als quals va tractar de respondre la Llei orgànica d'ordenació general del sistema educatiu continuen estant pendents. El Consell Escolar de les Illes Balears en altres ocasions ha fet referència a alguna d'aquestes mancances: inadequada formació psicopedagògica del professorat de secundària; deficient dotació de professionals dedicats a l'orientació i a donar suport a l'atenció a la diversitat, poca autonomia dels centres docents per poder confeccionar i aplicar el seu propi projecte educatiu, etc. Algunes d'aquestes carències es podrien corregir amb mesures concretes que poden desenvolupar les comunitats autònomes i amb un increment de les inversions en matèria educativa.

2.2. El seu desacord amb el diagnòstic negatiu que del sistema educatiu actual es fa al Document de bases i que es tradueix a l'avantprojecte de Llei de qualitat de l'ensenyament per reduccionista, parcial i mancat d'una anàlisi fonamentada de les deficiències o disfuncions que puguin existir.

2.3. El seu rebuig al procediment que s'ha seguit per elaborar avantprojecte que ha evitat la participació de la comunitat educativa a l'hora d'establir el diagnòstic i de formular les mesures que calia prendre, no ha escoltat les comunitats autònomes, a les quals ni tan sols es va informar del contingut concret de l'avantprojecte, ni ha tingut en compte la diversitat de circumstàncies que afecten els sistemes educatius de les distintes comunitats autònomes, ni l'experiència acumulada per aquestes en la gestió directa de l'educació.

2.4. La seva oposició a l'orientació centralista i uniformadora que traspua tot el projecte de reforma que es concreta en una falta de consideració cap a les llengües cooficials de les distintes comunitats autònomes. Es deixa, per exemple, com una qüestió opcional la inclusió com a matèria obligatòria, en els distintes nivells escolars, de la llengua catalana, pròpia de la nostra comunitat, i no es fa cap referència a la seva literatura i tan sols es fa referència a l'ensenyament de la llengua espanyola quan es

parla dels programes d'acollida per a alumnes estrangers, oblidant que l'article 3 de la Constitució obliga a tots els poders de l'Estat a un especial respecte i protecció cap a la diversitat lingüística.

2.5. La seva preocupació pel fet que les mesures proposades no vagin acompanyades d'una memòria econòmica ni de precisions que permetin corregir el deficient finançament amb què varen ser fetes les transferències educatives a la comunitat autònoma de les Illes Balears.

2.6. El seu rebuig a la pèrdua de competències dels consells escolars de centres i del claustre, mesures que van en contra de la participació de la comunitat educativa en la programació i gestió de l'ensenyament que preveu la Constitució a l'article 27. Consideram igualment necessari que els directors o directores dels centres escolars siguin elegits per la comunitat educativa i feim palesa la nostra oposició pel fet que l'increment de competències de la direcció siguin a costa de les que ara tenen altres òrgans de govern i participació i no una forma de potenciar la major autonomia dels centres educatius.

2.7. És necessària la reducció del nombre d'alumnes per aula, especialment a zones on la immigració és molt elevada i per afavorir un ensenyament integrador i igualitari, anant acompanyat d'augment de plantilles segons les necessitats reals del centre i l'aplicació de mesures de compensació escolar o discriminació positiva als alumnes que presenten algun tipus de dificultat: reforços, desdoblaments de classes, agrupacions flexibles, programes d'adaptació i diversificació curricular, estudi assistit, mediació cultural, amb l'objectiu d'afavorir estratègies per atendre l'atenció a la diversitat i promoure la formació, a través de programes específics d'atenció a la diversitat, entre d'altres, dels tutors i tutores, a fi de potenciar la tasca tutorial en aquest sentit.

2.8. La seva discrepància amb l'existència de mecanismes segregadors que no garanteixen el suficient suport a les persones que tinguin dificultats, que introdueixen com a criteri bàsic d'avaluació de l'alumnat, el nivell d'adquisició de coneixements i la superació de les distintes assignatures, introduint una prova general de batxillerat i disminuint, per tant, la importància d'una avaluació contínua que consideri el procés global de formació i desenvolupament personal garantint que tot l'alumnat tingui la possibilitat d'aconseguir els objectius educatius bàsics. Ens sembla especialment greu que aquests mecanismes puguin suposar l'exclusió primerenca del sistema educatiu d'alguns alumnes. La prova general de batxillerat, a més d'atemptar frontalment contra l'avaluació contínua que el professorat realitza de l'alumnat dia a dia, és una demostració de des-

confiança cap al professorat i l'alumnat que en una sola prova han de ser avaluats del que ja han superat a través de l'avaluació contínua.

2.9. La seva convicció que tot el procés educatiu ha de tenir una unitat i que molts dels problemes d'adaptació i motivació que l'alumnat presenta tenen el seu origen a l'ensenyament infantil i primari. Conseqüentment, caldria dotar aquestes etapes primerenques del sistema educatiu d'orientadors escolars i d'altres especialistes per atendre correctament la diversitat de l'alumnat amb la finalitat de prevenir les dificultats que es puguin produir en etapes posteriors.

2.10. El seu rebuig al fet que l'etapa d'educació infantil de 0 a 6 anys perdi la seva unitat i que el període de 0 a 3 anys no tengui un caràcter fonamentalment educatiu i que aquesta etapa pugui ser encarregada a persones sense la titulació de mestre d'educació infantil.

2.11. Es considera negatiu que els programes d'iniciació professional siguin l'única alternativa per a aquelles persones que als 15 anys no poden o no volen accedir a altra formació i així es desprestigia tota la formació professional i la converteix en una alternativa devaluada i de segona categoria.

2.12. No es considera adequat el tractament que mereix la formació d'adults, que pot perdre el seu caràcter d'etapa educativa amb característiques pròpies per respondre a les necessitats, experiències i interessos de les persones adultes a partir dels 18 anys, amb currículums propis, centres específics i professorat especialitzat per aconseguir millorar la formació professional, facilitar l'accés a altres professions o afavorir la integració social, cultural o econòmica de les persones adultes.

2.13. El seu temor al fet que l'especialització curricular a la qual, d'acord amb l'avantprojecte de llei, podrien acollir-se els centres docents, i la possibilitat que aquests puguin introduir criteris especials per a l'admissió, pugui esdevenir un mecanisme de selecció i discriminació de l'alumnat en funció de les seves capacitats o de la seva procedència social o cultural. Igualment, es considera contrari a l'equilibrada distribució de l'alumnat entre tots els centres sostinguts amb fons públics que no tots els centres hagin d'oferir tots els itineraris previstos.

2.14. Aquest Consell Escolar considera que la privació del dret a ser elegit representant de l'alumnat al Consell Escolar per a aquells o aquelles que hagin estat sancionats, tal com es preveu a l'avantprojecte de llei, pot anar en contra dels principis constitucionals i tan sols podria ser aplicada després d'un procediment amb totes les garanties processals. Igualment ens sembla negatiu restringir la possibilitat de ser elegit delegat als alumnes del segon cicle

d'ESO.

2.15. Malgrat que entre els membres d'aquest Consell Escolar existeix diversitat d'opinions en relació a la valoració que es fa de la recuperació del cos de catedràtics d'educació secundària, existeix acord a considerar que l'accés a aquesta categoria ha de ser el resultat d'acreditar experiència docent a l'ensenyament públic i no ha de comportar cap preferència a l'hora d'escollir etapa educativa.

2.16. El Consell Escolar manifesta també la seva convicció que l'existència d'una opció confessional i una de no confessional de l'àrea o assignatura de Societat, Cultura i Religió, a la vista de la creixent pluralitat religiosa i cultural de la nostra societat, no contribuirà a garantir la formació en valors comuns i anirà en perjudici de la necessària educació intercultural.

2.17. Aquest Consell Escolar es reitera a manifestar, com ja s'ha fet en altres vegades, que considera que la formació mínima del professorat de tots els nivells educatius ha de ser la llicenciatura, l'actual diplomatura de mestre s'hauria de convertir en una llicenciatura.

Consideracions finals

Per tots aquests motius, el Consell Escolar de les Illes Balears considera que l'avantprojecte de llei orgànica de qualitat educativa no suposa una solució als problemes que té plantejats el sistema educatiu ni incideix positivament en la millora de la qualitat educativa garantint que tots, sense excepcions, puguin assolir els objectius educatius bàsics ni serveix per escometre els reptes de futur que es plantegen a l'educació. L'ensenyament obligatori cal que tengui objectius propis i sentit per ell mateix amb independència de les etapes posteriors. No és tolerable ni la selecció prèvia ni la interna que es pugui produir al llarg dels processos i s'han de fer tots els esforços necessaris per evitar que l'alumnat abandoni l'ensenyament obligatori.

L'avantprojecte de llei oblida que la participació social, la confiança en el professorat i en les capacitats de l'alumnat així com la corresponsabilitat de tots els agents socials en la tasca de formar els nostres futurs ciutadans, són els instruments fonamentals per millorar la qualitat de l'ensenyament.

Per tot això, el Consell Escolar de les Illes Balears proposa la retirada de l'avantprojecte de llei de qualitat educativa, la realització d'una rigorosa avaluació del nostre sistema educatiu i, alhora, l'obertura d'un debat sobre la reforma en el si de la comunitat educativa.

XIV TROBADA DE DONES D'ANDALUSIA, una trobada necessària, una trobada viva...

Responsable Federal de la Secretaria de la Dona

El passats 26, 27 i 28 d'abril s'ha celebrat a Almuñécar -Granada-, la XIV Trobada de Dones d'Andalusia, organitzada per la Secretaria de la Dona d'USTEA. Aquest any hem abordat el tema d'Interculturalisme i Gènere. Al voltant de 130 dones, afiliades d'USTEA i no afiliades, docents i dones d'altres perfils professionals, Andalusès i més de 30 dones d'altres Comunitats, dones del moviment associatiu de dones, d'ONG... ens hem trobat aquests dies per compartir els nostres coneixements, sensibilitats i experiències; per continuar avançant en la nostra presa de consciència, i per constatar que la nostra lluita continua sent necessària i el nostre esforç mereixent la pena. Les ponències i debats, han abordat des de plantejaments teòrics, a temes concrets però d'ampli calat, com l'ús de l'hijab a les escoles.

En aquest article intentarem reflectir resumidament alguns dels temes abordats.

Malgrat la gran diversitat de cultures i societats existents, actualment en les nostres consciències, el món apareix dividit en dos: orient i occident. Aquesta dicotomia no sols "obvia" la realitat i la redueix a dues cultures, dues religions, dos estils de vida, sinó que articula una visió jerarquitzada, valorativa i esbiaixada. D'acord amb aquesta cons-

ciència geopolítica de la raó, el nostre món és el món modern, el de la llibertat, i el progrés, en el que els homes, i cada cop més les dones, som subjectes de la història, mentre que el món àrab i musulmà, és el de les tradicions i l'immobilisme, i li apliquem un essencialisme - no de tall naturalista sinó cultural -, que ens indueix a concebre que el món àrab és patriarcal, violent o injust "per natura", i per tant no pot canviar des dels seus propis paràmetres.

Hem analitzat com des d'aquest paradigma occidental, ens costa contemplar i valorar altres antropologies i altres ciències històriques, ens costa veure i qüestionar els nostres propis vels, i ens costa concebre el món àrab i musulmà i els seus actors polítics -incloses les dones, els moviments socials...- com a subjectes històrics i agents dels seus propis processos.

S'ha analitzat les repercussions de la globalització en el Magrib: augment del deute extern, i desequilibris financers. Les propostes del FIM i del Banc Mundial -disminució de la despesa pública, promoure exportacions que generin divises i no produccions necessàries per a la població, privatitzar les estructures productives i financeres, etc.- han provocat un enorme cost per a la població en ter-



mes educatius -disminució de recursos-, sanitaris -privatitzacions- i laborals -en alguns casos augment del treball però disminució de l'ocupació-, en definitiva economies dependents i febles.

Amb la globalització, el mercat està penetrant tots els ordres, inclòs el dels valors, i la ciutadania acaba governada per entitats que no tenen rostre, ni regles, ni ordre. El 90% de l'economia mundial no és productiva, sinó financera. En aquest context mundial, que classifica els països en integrats, precaritzats -però integrables perquè segueixen les directrius del FMI i del Banc Mundial- i exclosos -perquè són d'irrellevància estructural-, emigrar és un acte revolucionari, perquè suposa rebel·lar-se davant aquest ordre. L'estat, que obre les portes al capital i a les mercaderies, les tanca les persones, fent cada cop més economia i menys política.

Des d'occident, contemplem el món àrab com immobilista, homogeni i dependent de les nostres pròpies estratègies de canvi i del nostre paradigma de la modernitat. Ens movem amb estereotips que conceben les dones àrabs amb una imatge única, uniforme, homogènia i passiva, sense contemplar la diversitat, que ha de ser un ingredient de les nostres ciències socials i de les nostres anàlisis de la realitat.

En el món àrab i musulmà, hi ha nombroses dones que individualment i/o col·lectivament organitzades en moviments feministes, no sols estan canviant les estructures patrimonials de les seves llars, en ser elles les que treuen endavant les seves famílies, sinó que es reivindiquen com a ciutadanes i com actrius polítiques, reclamen els seus drets, generen estratègies col·lectives, i exigeixen canvis des d'un moviment viu, heterogeni i plural.

S'ha assenyalat com a occident, entre moltes dones joves la consciència de l'opressió i discriminació de gènere està disminuint, a causa dels avanços aconseguits, a la igualtat formal, i a l'emergència de noves formes de sotmetiment, tan profundament interioritzades, que semblen obeir a una elecció conscient i lliure. A occident els nostres vels formen part de la nostra pell i els nostres cossos, a través de la indústria cosmètica que ens promet l'eterna joventut, de models desnaturalitzades que fomenten malalties com l'anorèxia, d'estereotips



corporals irreals que ens condemnen nos només a la frustració, sinó que ens allunyen de la salut del cos i de la ment, i ens continuen reduint a cossos objectes de consum. El nostre temps, que com diu la dita "és or", dóna la mesura de les escasses transformacions en l'àmbit domèstic, en què les dones continuem realitzant cinc vegades més tasques domèstiques i de l'atenció, que els barons.

Al Marroc, el moviment feminista ha desenvolupat en les últimes dècades diverses estratègies. A partir dels noranta, el debat i la lluita es realitza a l'arena política, intentant incloure els seus temes i propostes a les agendes polítiques. Un dels seus objectius fonamentals ha estat la reforma de l'Estatut Personal -que regula la situació familiar de la dona-. La Unió d'Acció Femenina ha aconseguit un milió de signatures, i encara que amb la reforma no s'han satisfet totes les seves reivindicacions, s'ha aconseguit un debat públic sobre el tema, i s'ha acabat amb el tabú de la inqüestionabilitat d'aquest.

Altres propostes de canvi, a les dimensions jurídica, educativa, laboral i sanitària, no han aconseguit el fi desitjat, però el moviment feminista ha sortit al carrer.

Després de l'anàlisi del context internacional, es va dur a terme una reflexió sobre la situació a Andalusia i la resta de l'Estat, no sols des de la perspectiva de l'emigració, sinó tenint també en compte la realitat que viuen les dones gitanes, i les dones del medi rural.

Respecte a la situació de les i els immigrants, tant els mitjans de comunicació com part de la classe política estan generalitzant idees d'aquest tipus: associació d'immigració i inseguretat, consideració de les persones immigrants com mera força de treball -com va dir l'alcalde de l'Egido: a les vuit del matí són pocs, però a les deu sobren tots-, discurs

de la compatibilitat cultural -qui són els compatibles, els que no es veuen ni se senten?-.

Les dones immigrants pateixen una doble invisibilitat, per ser immigrants i per ser dones. No sense ironia, es va assenyalar, com a occident, volem que els i les immigrants s'imbueixin dels valors de la modernitat, però després a la majoria de les dones els oferim

com únic recurs el servei domèstic, o l'explotació sexual, que són "clars valors de la modernitat".

La intensificació de la immigració a partir dels anys vuitanta ha portat a l'Administració a parlar d'inserció i de normalització. El model d'inserció contempla l'habitatge, el treball, i l'educació, mentre que des de la normalització es contempla un projecte comú de societat en contínua transformació. Es va plantejar la necessitat de realitzar aquesta normalització des del marc de la "ciutadania intercultural", en què juntament amb la reciprocitat i la simetria de les cultures, el diàleg i la comunicació amb sentit crític i autocrític, es desenvolupi el sentit de pertinença a una comunitat perquè es comparteixen responsabilitats però també drets, i s'implementin polítiques que contemplin els grups més desfavorits.

A la ponència sobre Dona i Medi Rural, es van denunciar temes com: la falta d'un conveni generalitzat per a tot Andalusia -pel mateix treball hi ha considerables diferències salarials d'una província a una altra-; es continua diferenciant el treball realitzat per homes i dones, considerant de major qualificació el realitzat pels homes, no per raons objectives, sinó simplement perquè és el que realitzen ells; en els talls de treball són homes els que invariablement controlen el treball de les dones; incompliment dels convenis, sobretot quan el col·lectiu de treball el componen dones; pèrdua de recursos en un medi com el camp, que suposarà la reforma del Govern; doble jornada que continuen realitzant les dones.

La representant de l'Associació de Dones Gitanes ens va informar de les dificultats amb què va comptar l'associació en els seus començaments, els

En el món àrab i musulmà, hi ha nombroses dones que individualment i/o col·lectivament organitzades en moviments feministes, no sols estan canviant les estructures patrimonials de les seves llars, en ser elles les que treuen endavant les seves famílies, sinó que es reivindiquen com a ciutadanes i com actrius polítiques, reclamen els seus drets, generen estratègies col·lectives, i exigeixen canvis des d'un moviment viu, heterogeni i plural.



mitjans de comunicació han estès, com el de la prova de la virginitat de les dones gitanes. Van ressaltar la importància que tenen per a elles i ells els vincles familiars, i com anteposen aquest valor a altres, per exemple els materials -prefereixen per exemple viure prop de la seva família que un treball millor pagat però lluny d'"els seus"-. A la pregunta de què pensaven sobre la cultura paia, van respondre que no podien comprendre la desantenció a les persones majors, que per a elles i ells la vellesa és un gran valor -per exemple l'opinió d'una dona major val més que la d'un home jove-.

Van completar aquesta Trobada, els Tallers en què en petits grups, de manera pràctica i vivencial s'han treballat tècniques de dramatització sobre instints i emocions, l'expressió de l'energia a través del cos a la dansa oriental, i el ball a la cultura de les dones gitanes.

L'homenatge que es va fer a Nieves García Benito per la seva important feina a favor de les i els immigrants de l'Estret, va ser un moment emotiu i un pic a les nostres consciències. Nieves, acompanyada pel material audiovisual que ella utilitza per a la seva incessant denúncia i difusió de la situació, ens va oferir una anàlisi geopolítica del tema, i va descriure l'estat de precarietat, violència i humiliacions que pateixen els/les immigrants sense papers, i va qüestionar un estat "de dret i democràtic" que condemna tantes persones a la mort.

Aquestes són unes pinzellades de com hem après, molt, i compartit en aquestes Trobades.

programes que estan realitzant -repartiment de llet materna, mitjances en la integració escolar de nines i nins gitanos, etc- i ens va oferir una visió de la cultura gitana i de la situació de les dones que trencava alguns dels estereotips amb què paies i paios uniformitzem la seva cultura. Així mateix es van qüestionar alguns dels mites que els

CELEBRACIÓ DEL PRIMER DE MAIG DE LA *INTERSINDICAL* *DE LES ILLES BALEARS*

La primera celebració de la festa de les treballadores i els treballadors des de la confluència de les tres organitzacions (STEB-i, UOB, STIB) que conformen la Intersindical de les Illes Balears va tenir lloc en un celler, on a més de trobar-se gent interessada a reivindicar les millores laborals que suposin avançar en la millora de les condicions de vida i en la consecució d'una societat sense desigualtats socials, es va poder passar una bona vetllada sopant, ballant, escoltant contes ... sense descuidar les reivindicacions exposades en el manifest que es va llegir, convençuts que *"un altre món és possible"*, basat en la justícia, en el respecte mutu i comú entre tots els pobles i persones. *"Un altre sindicalisme també"*.

El Primer de Maig es commemora aquest any coincidint amb una explosió de manifestacions de denúncia de la situació de desigualtat en què vivim en el món, de denúncia dels nocius efectes que, per a la immensa majoria de la població, té l'aplicació de les polítiques neoliberals dominants en el món; situació que es pot sintetitzar que els països rics són cada cop més rics i els pobres cada cop més pobres; tot immers en el desenvolupament de guerres imperialistes.

Aquí, a l'Estat espanyol, el neoliberalisme vol aprofundir encara més en la seva política amb una reforma fiscal, de la qual es beneficiaran les rendes del capital i els salaris més alts, i un dràstic retall a les condicions de les persones desocupades; tot enmig d'una contrareforma educativa que pretén augmentar la privatització de l'ensenyament per mitjà de tres lleis orgàniques, Llei d'Universitat, Llei de FP i



Un moment del sopar

Llei de qualitat. Mesures que exigeixen una resposta contundent del moviment sindical,

La Intersindical considera que el model sindical dominant ha de canviar, perquè un altre sindicalisme també és possible. És necessari que el sindicalisme assembleari, de classe, participatiu, solidari, socio-polític..., s'estengui a tots els sectors de la producció i dels serveis fent les treballadores i els treballadors protagonistes de les decisions que es prenguin, dels acords que es puguin signar, i de les polítiques sindicals que s'apliquin.

Nosaltres reclamam un marc de negociació sindical i laboral autòmic. Volem contribuir a interrelacionar la lluita per la millora de les condicions laborals, econòmiques i socials de la classe treballadora en l'impuls ferm i decidit per al ple reconeixement dels drets del nostre poble.

En aquest 1r de Maig hem de continuar recuperant el caràcter reivindicatiu i de lluita que no hauria d'haver perdut mai, per traslladar al conjunt de treballadors i treballadores que cal acabar amb les polítiques neoliberals i amb els que des del terreny polític i sindical els donen suport, perquè un altre món és possible, i un altre sindicalisme, també, i totes i tots hem d'implicar-nos i mobilitzar-nos per aconseguir-ho.

Seguim construint la Intersindical de les Illes Balears, com a confluència del Sindicat de Treballadores i Treballadors de l'Ensenyament (STEB-i), la Unió Obrera Balear (UOB) i el Sindicat de Treballadors de les Illes Balears (STIB), per formular un projecte propi i autònom per a les nostres Illes, per un nou model de sindicalisme i País.



Els responsables dels diferents sindicats que conformen la Intersindical de les Illes Balears

també la seva estratègia general dissenyada en el Libro Blanco de la Educación Ambiental (1999).

L'Estratègia Balear d'Educació Ambiental

L'elaboració d'una estratègia d'educació ambiental per a tota la societat de les Illes Balears, suposa, en primer lloc recollir i organitzar la rica experiència de tots aquells que, des de fa molts anys -sovint amb més voluntat que mitjans- han treballat i treballen per augmentar la sensibilitat i la capacitat per a l'acció en favor del medi ambient. Però també suposa identificar i prioritzar els problemes que requereixen una resposta educativa, i detectar els obstacles que s'oposen a l'acció; proporcionar orientacions perquè els programes d'Educació ambiental siguin eficaços i eficients; incrementar i utilitzar millor els recursos educatius; coordinar iniciatives per tal d'evitar la dispersió, la duplicació o la interferència dels esforços ...

L'Estratègia Balear d'Educació Ambiental pretén ser un document pragmàtic que inclogui propostes que es puguin portar a la pràctica. Per això només és possible si en el seu procés d'elaboració

hi participen tots els sectors implicats. L'Estratègia s'ha d'entendre com a un instrument de participació social, i té la pretensió de durar, amb les modificacions que calgui fer-hi després d'avaluacions periòdiques.

L'Estratègia Balear d'Educació Ambiental pretén arribar a ser un element de referència per a una actuació coherent i coordinada en el camp de l'educació i la comunicació ambiental. El document inclou :

-**Diagnòstic** de l'estat actual de l'educació ambiental a les Illes. Aquesta descripció de l'ací i ara constitueix la base de partida a partir de la qual proposar un

avanç en l'acció educativa i formativa als diversos àmbits.

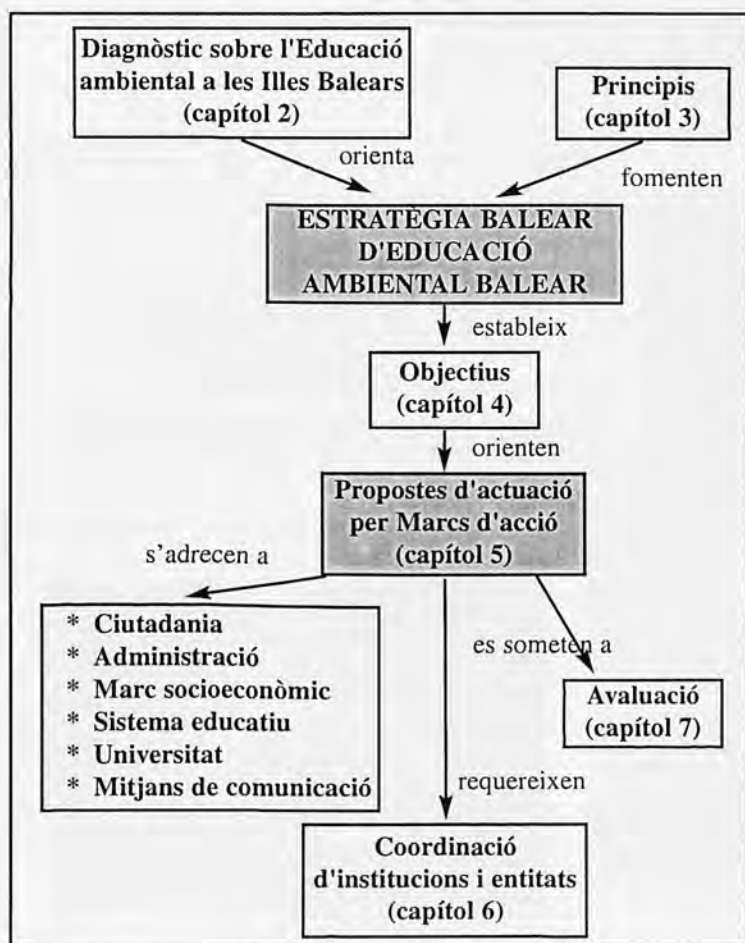
-**Principis** o fonaments generals, que pretenen donar coherència al conjunt de propostes i suggeriments. Aquests principis fan referència, en primer lloc, al Libro Blanco de la Educación Ambiental en España , que constitueix un valuós punt de partida, i a continuació al context concret de la realitat insular; a la participació pública en tots els moments de l'elaboració, implementació i avaluació; a la coordinació d'institucions i entitats; etc.

-**Objectius**, element imprescindible per establir l'orientació general de l'Estratègia i, coherentment, determinar la tendència general de les diverses propostes d'acció.

-**Actuacions** específiques segons els Marcs d'acció i Sectors, és la part més important de l'Estratègia. Comença amb una descripció de les característiques, estructura i funcions de cada marc, així com del paper real i potencial que pot jugar en el camp de l'Educació ambiental. Tot seguit, es presenta un quadre amb el conjunt d'objectius d'educació ambiental que es plantegen per al Marc corresponent, i seguidament es desenvolupa cadascun dels objectius en forma de fitxa. S'ha dividit el conjunt de la societat en sis Marcs d'acció (dividit a la vegada en diversos Sectors):

1. **Ciutadania** (partits polítics; associacions de veïns; organitzacions ecologistes; associacions de consumidors, etc.).

2. **Administració** (autonòmica, local,



etc.).

3. **Socioeconòmic** (empreses, organitzacions sindicals i empresarials, etc.).

4. **Sistema educatiu** (centres educatius; administració educativa; associacions de pares i mares; etc.).

5. **Universitat** (docència, investigació, etc.).

6. **Mitjans de comunicació** (generals, espe-

L'EBEA es proposa, com s'ha exposat, conèixer i manifestar les necessitats detectades en la formació ambiental dels homes i dones que viuen a les Balears, i establir les propostes adients per desenvolupar l'educació ambiental necessària. L'educació ambiental dels ciutadans s'entén en aquest marc com a un instrument imprescindible



L'EBEA es proposa conèixer i manifestar les necessitats detectades en la formació ambiental a les Balears, i establir les propostes adients per desenvolupar l'educació ambiental necessària. L'educació ambiental dels ciutadans s'entén en aquest marc com a un instrument imprescindible per donar suport a polítiques ambientals sostenibles i per fer front i resoldre la problemàtica ambiental.

cialitzats, etc.).

- **Coordinació de les institucions i entitats implicades en l'Educació ambiental**, on s'analitzen els obstacles però també aquelles condicions que poden facilitar aquesta coordinació, per a la qual es suggereixen vies en l'ordre polític i en el tècnic.

- **Avaluació de l'Estratègia**, un instrument indispensable per obtenir informació sobre el valor i el mèrit del seu disseny, desenvolupament i resultats. L'avaluació es pretén que sigui un referent per a la presa de decisions que adequin de forma contínua l'Estratègia a les necessitats d'Educació ambiental dels distints Marcs d'acció i sectors, i del conjunt de la societat.

per donar suport a polítiques ambientals sostenibles i per fer front i resoldre en la mesura que sigui possible la problemàtica ambiental.

Dibuixos extrets de "Guia per estalviar energia a ca nostra", de la Conselleria d'Innovació i Energia i de "Com viure millor" de la Conselleria de Medi Ambient.



MENÚ DIARI

**Ctra. Manacor - Inca, km. 9
Tel. 971 83 02 46
07520 PETRA**

**BATEJOS - NOCES
COMUNIONS
MENJARS D'EMPRESA**



CONSTRUIR UNA INFORMACIÓ RELLEVANT PER A L'EDUCACIÓ DE LA CONSCIÈNCIA MEDIOAMBIENTAL

Sergi Marí

Director de l'OBSAM. Institut Menorquí d'Estudis
www.webime.org / dir.obsam@cime.es

Amb aquest títol s'ha realitzat, al CP Doctor Comas d'Alaior, Menorca, durant la darrera setmana d'agost, un curs de l'Escola d'Estiu per a Ensenyants. El Moviment de Renovació Pedagògica de Menorca (MPRM) és l'organització que du a terme aquesta significativa trobada anual de persones interessades en el món educatiu de la nostra illa. Crec que aconseguix fer-ho des d'una actitud compromesa amb la millora de la qualitat de l'ensenyament i al servei del progrés de la societat en la qual aquest ensenyament té lloc. Possiblement per aquest motiu, el MPRM va ser immediatament sensible a la idea de promoure un major ús de les dades i indicadors ambientals de Menorca en el terreny educatiu i, amb l'ajut del CPR de Menorca, va posar en contacte les dues persones que han impartit el curs: Carlos Gallego, professor de didàctica de les matemàtiques de la Universitat Ramon Llull, i jo mateix.

Informació ambiental sobre Menorca

Des de fa dos anys i pocs mesos, l'Observatori Socioambiental de Menorca (OBSAM), creat per l'Institut Menorquí d'Estudis, està recollint, elaborant i divulgant dades sobre la realitat d'aquesta illa, declarada Reserva de Biofera per la UNESCO. Es tracta d'una oficina dedicada al seguiment científic de la sostenibilitat, és a dir de la complexa relació entre activitat humana i recursos naturals en un territori determinat. Això significa, si s'entén en un sentit ampli, treballar amb informacions de tot tipus: sobre el medi natural terrestre i marí, sobre la societat i la cultura, sobre l'economia, sobre la generació de residus, sobre les respostes humanes a aquests problemes, etc., i no oblidar les interaccions de l'àmbit local amb els canvis globals o planetaris.

Des de l'OBSAM intentem tractar aquestes qüestions des d'un punt de vista objectiu, a través de variables quantitatives rellevants (els indicadors ambientals) que intenten acostar al gran públic, d'una forma sintètica i

comunicativa, els sofisticats coneixements científics que estan a l'origen de les preocupacions actuals pel futur del planeta, així com la recerca d'estratègies per a la sostenibilitat de la nostra civilització.

És evident que la ciutadania no està lluny d'aquestes preocupacions. Cada dia més persones volen ser ciutadans i ciutadanes amb un criteri format



Participants al curs "Construir una informació..." de l'Escola d'Estiu de Menorca per a Ensenyants

sobre aquests problemes. I davant aquesta realitat l'educació hi té molt a dir i molt a fer.

Renovació pedagògica de les matemàtiques

El que jo he après de Carlos Gallego durant aquest curs d'estiu, és que l'activitat matemàtica ha de tenir un paper fonamental en aquesta educació de ciutadans amb criteri i sentit crític. Que cal formar persones capacitades per a l'activitat racional que puguin entendre la forma de pensar dels científics i així decidir sobre el seu propi futur i el de la comunitat humana en aquesta biosfera de tots.

Això exigeix, però, una forta voluntat de renovació pedagògica de l'activitat matemàtica a l'aula. Els requisits i els reptes d'aquesta renovació són molts:

- Construir el treball educatiu sobre els pilars de la realitat, i no només sobre els llibres, i sobre els problemes i preocupacions humanes.

- Relacionar els coneixements entre ells, de forma multi-àrea, cosa que no és gens fàcil, sobretot perquè ens enfrontem amb la cultura de la institució escolar.

- Cal partir de la percepció que els propis infants tenen de la realitat. Això sol ser ignorat i massa sovint els adults imposem la nostra percepció. La clau d'aquesta qüestió és establir un "compromís amb el propi saber", i les matemàtiques apareixen de forma natural.

- Busquem i anem a parar al valor de la racionalitat per a les persones (perquè aporta valor al seu coneixement del món).

Els contextos d'educació matemàtica s'han de destinar a aquest valor. La necessitat de conèixer el món es conjuga amb l'activitat racional i condueix a l'experiència científica formada per comportaments, paraules i textos, sistemes per mesurar, arguments algebraics, models, etc.

Matemàtiques i educació ambiental

La informació sobre el medi ambient és una de les que es pot treballar. Les seves característiques són molt favorables a aquesta renovació pedagògica. Pensem que els estudis sobre el medi ambient ens mostren una visió sistèmica de la biosfera, en la qual es produeix una relació dinàmica i adaptativa entre elements biològics socials i econòmics. Per altra banda suposen una visió crítica de l'activitat econòmica fonamentada en l'ètica i una preocupa-

ció sobre les conseqüències futures de les transformacions que l'activitat humana provoca sobre el medi.

Escollint qualsevol tema ambiental concret dels que actualment es poden considerar problemes de la nostra societat (en relació a l'energia, l'aigua, les contaminacions, els residus, el paisatge, etc.), es pot fàcilment veure com es pot treballar en forma de sistemes de representació matemàtics (relacions, visualització geomètrica, significat de les operacions a emprar, coordenades i altres formes de localització, ús d'eines per mesurar i calcular, etc.), en forma de temes matemàtics fonamentals (forma i espai, canvi i equivalència, probabilitat, estimació, numeració, etc.), i en forma d'activitat racional matemàtica (abstracció, analogia, ús d'imatges, necessitat d'entendre l'ordre que existeix a la realitat, la bellesa de trobar solucions simples a problemes complexos...).

No me vull estendre en exemples perquè, després del que hem dit, no serà difícil al lector imaginar el tipus d'exercicis d'activitat matemàtica que es poden fer a partir d'estudiar una depuradora municipal, el cicle de l'aigua de la comarca (inclosos els usos humans, per suposat, a diferència de molts llibres de text), els residus

generats per l'escola o alguna experiència agrícola o pesquera.

En paraules de Carlos Gallego: busquem una activitat matemàtica de qualitat i una educació ambiental de qualitat, i la nostra hipòtesi és que si aquestes dues coses s'ajunten i s'ajuden, es milloren totes dues.

Tot hi haver estat un dels dos professors del curs, jo no soc, en realitat, el més indicat per parlar d'aquest experiment d'estiu que ha mesclat matemàtiques i indicadors ambientals de Menorca. Escoltant les propostes de Carlos Gallego m'he sentit, més aviat, un aprenent més. Puc dir que he passat a formar part de tots aquells que creiem que, des de la pròpia escola, l'activitat racional matemàtica ha de servir per entendre millor la realitat del present, poder fer prediccions i saber prendre decisions personals, econòmiques i polítiques. És a dir que l'educació matemàtica pot servir per formar ciutadans amb major criteri i, en definitiva, contribuir a la millora qualitativa de la democràcia.



Els participants en un altre moment del curs

UN ALTRE MEDI AMBIENT ÉS POSSIBLE!

Per una nova cultura del medi ambient

PLATAFORMA PER LA DEMOCRÀCIA
I LA GLOBALITZACIÓ SOCIAL



Els dies 24, 25 i 26 de Maig es va celebrar a Palma (Mallorca) la Cimera de Ministres de Medi Ambient de la Unió Europea. Simultàniament, la Plataforma per la Democràcia i la Globalització Social va organitzar una Cimera Alternativa. Durant aquesta Cimera plantejarem un debat social al voltant de la política ambiental de la Unió Europea i demandarem l'acompliment dels compromisos ambientals dels Estats membres. La Cimera Alternativa es va fer amb la pretensió de ser una altra fita en el camí per construir alternatives més justes, sostenibles i democràtiques al món injust d'avui en dia. Sota el lema "Un altre Medi Ambient és possible" es va recollir l'esperit reivindicatiu i festiu de Porto Alegre, Barcelona, València, Sevilla i aconseguir que la població de les Illes Balears participés en l'elaboració d'iniciatives per millorar el medi ambient. Per aquest motiu, la Plataforma va elaborar el següent manifest.

La globalització de l'economia capitalista afecta negativament els ciutadans i el medi ambient.

La problemàtica social i ambiental que genera la nostra forma de viure i el nostre model de desenvolupament afecta negativament tot el planeta: condemna a l'**empobriment** el 80% de la població del planeta. La nostra **opulència** (basada en hàbits de consum insostenibles) es fonamenta en aquesta desigualtat.

Els ciutadans i el medi ambient de les Illes Balears també estam afectats negativament per la **globalització** econòmica. La globalització és un procés que

es caracteritza, sobretot, per la integració de les economies locals en una sola economia global, o el que és el mateix, per la mundialització del sistema econòmic capitalista i pel retrocés del poder polític popular davant els poders econòmics. Aquest fenomen es concreta en tres grans problemes: el monopoli econòmic capitalista dels recursos, la pèrdua de democràcia, i l'armamentisme i la guerra.

La globalització de l'economia capitalista és incompatible amb la realitat d'un planeta finit. L'activitat econòmica se sustenta sobre l'augment continu del consum de recursos naturals i la confiança cega en la capacitat infinita de regeneració



Miquel Rayó llegint el manifest de la Plataforma per la Democràcia i la Globalització Social a la manifestació de la Contracimera de Medi Ambient. Ciutat de Mallorca. Maig, 2002

de l'ecosistema Terra. Altrament, hem de prendre consciència que els **recursos** de la Terra són limitats (els combustibles, els minerals, l'aigua, els boscos, la terra fèrtil, les espècies, etc), com també ho són els processos ecològics (el clima, el cicle de l'aigua, la renovació dels gasos de l'atmosfera, la protecció que proporciona la capa d'ozó).

La globalització capitalista també provoca **dèficit democràtic**. El domini dels poders econòmics sobre els poders polítics dificulta la participació en

i agroalimentàries, l'expansió de la indústria de la incineració de residus, etc.

La globalització econòmica, que intensifica les desigualtats, augmenta l'espiral de la injustícia social, accentua les diferències d'accés a la riquesa, intensifica l'explotació laboral d'homes, dones i nins i estén la fam, la misèria i les malalties a la major part del planeta, s'imposa amb **la violència i la guerra**. El poder polític, sotmès als interessos de la indústria armamentista, recorre prioritàriament a la guerra per resoldre els conflictes internacionals. Els moviments de les persones es limiten amb violència, construint fronteres impermeables entre els països opulents i els empobrits. Els moviments a favor de la globalització social i la resolució pacífica dels conflictes son criminalitzats amb el retall dels drets individuals i col·lectius.

La manera de viure dels ciutadans de les Illes Balears és ambientalment i socialment insostenible.

L'actual model econòmic de les Illes Balears es fonamenta en el continu creixement del nombre de turistes i residents. Augmenta contínuament la construcció turística, residencial i d'infraestructures, amb la conseqüent ocupació de territori.

La motorització és molt elevada en un model de transport basat en l'ús massiu del vehicle privat (tenim una de les relacions de cotxes per habitant més elevades del món: més de 900 cotxes per cada 1.000 habitants).

El consum de recursos, béns i serveis en general és molt alt i les emissions i la producció de residus per càpita són rècords estatals i europeus.

Com a resultat, la nostra manera de viure i consumir es resumeixen dient que fa falta 6 vegades el nostre territori per satisfer les necessitats de recursos i per engolir els residus i la contaminació que



El Pla Hidrològic Nacional es basa en un gran transvassament d'aigua de l'Ebre, 120 nous embassaments, i danys irreparables sobre 47 Zones d'Especial Protecció d'Aus i 82 Llocs d'Interès Comunitari de la Xarxa Natura 2000...

la presa de decisions i l'adopció de mesures per protegir el medi ambient. Aquest fet s'ha posat de manifest en el fracàs de les negociacions sobre els acords per lluitar contra el canvi climàtic, on les grans transnacionals del petroli, l'automòbil i l'electricitat han guanyat la batalla als estats i les institucions que representen als ciutadans. Altres exemples del mateix son: l'apropiació de la biodiversitat per part de les companyies farmacèutiques

generam. Això suposa que ens apropiem de part dels recursos d'altres societats, a les que condemnam al subdesenvolupament.

Europa, Espanya i Balears contribueixen a l'augment al canvi climàtic.

El Tractat de Kioto obliga al conjunt de la Unió Europea a reduir les emissions causants del canvi climàtic en un 8% en el 2010. Segons l'Agència

Europea del Medi Ambient, la política energètica de la UE -basada en la seguretat de subministrament i en la competitivitat- durà com a conseqüència un augment en el consum energètic i un increment del 6% en les emissions de gasos hivernacle. En el cas d'Espanya el compromís internacional fou permetre que les emissions augmentassin en un 15%. La realitat és que les emissions a Espanya han augmentat en els darrers deu anys quasi en un 29%.

Les Balears som la comunitat de l'estat que pitjor acomplim el Protocol de Kioto. Les nostres emis-

la Biodiversitat (compromís de la Cimera de Rio de 1992).

Un bon exemple d'insostenibilitat europea és el Pla Hidrològic Nacional. El PHN es basa en un gran transvassament d'aigua de l'Ebre, 120 nous embassaments, i danys irreparables sobre 47 Zones d'Especial Protecció d'Aus i 82 Llocs d'Interès Comunitari de la Xarxa Natura 2000. Però sobretot suposarà la creació de nous i insostenibles reguius a la costa mediterrània i d'una major explosió del turisme (més urbanitzacions, més carreteres, més residus, més camps de golf,...).

Les Balears som la comunitat de l'estat que pitjor acomplim el Protocol de Kioto. Les nostres emissions de gasos d'efecte hivernacle s'han incrementat en un 50% respecte de les de 1990.



sions de gasos d'efecte hivernacle s'han incrementat en un 50% respecte de les de 1990.

Europa, Espanya i Balears contribueixen Egreument a perdre biodiversitat i a esgotar els recursos naturals.

La Unió Europea incumpleix els seus propis compromisos amb la conservació de la biodiversitat: du cinc anys de retard en la designació dels Llocs d'Interès Comunitari, que havien de conformar la Xarxa Natura 2000. I això suposa la destrucció de molts d'aquests llocs, mentre s'ho pensen; degut, sobretot, a la construcció d'infraestructures (trens d'alta velocitat, carreteres, embassaments...) i noves explotacions agràries. Hores d'ara tampoc s'han acordat ni objectius ni terminis per desenvolupar l'Estratègia Europea per a la Conservació de

Espanya compta amb una gran diversitat biològica, de fauna, flora i ecosistemes. Alberga el 40% de les espècies de la UE i el 54% dels hàbitats d'interès comunitari. Però es troba en perill: el 26% dels vertebrats estan inclosos en les categories d'extingits, en perill, vulnerables o rars. Un total de 209 espècies de fauna i flora i 43 espècies de vertebrats (entre elles algunes tan emblemàtiques com el llop, linx i l'ós bru).

A les Balears, la biodiversitat està amenaçada degut a les construccions turístiques, residencials i d'infraestructures. També contribueixen a la seva pèrdua: la massificació i la realització d'activitats inadequades en els espais naturals, l'excés de caça i pesca, la introducció d'espècies exòtiques i plagues, els verins i substàncies contaminants, així com la insuficient gestió dels espais naturals. Un exemple recent el tenim a l'abocament d'arena a les platges turístiques, per part del Ministeri de Medi Ambient, desatenent les mesures d'informació pública i avaluació de l'impacte ambiental, per satisfer únicament els interessos empresarials turístics a curt termini.

El consum d'aigua a les Balears augmenta contínuament, degut a l'increment del consum domèstic, i sobretot, al creixement turístic i urbanístic; mentre la quantitat d'aigua disponible es manté estable. Mentre algunes poblacions pateixen restriccions, s'utilitza aigua per a camps de golf, jardineria i usos recreatius, es perd devers el 30% per la xarxa de distribució... Una de les solucions aplicades per garantir el subministrament és la desalació d'aigua de mar. Però això no és solu-



El "Tub ennuat" símbol del moviment en contra del trasvassament de l'Ebre.

ció perquè comporta un elevat consum d'energia i contribueix a la contaminació de l'atmosfera i a l'esgotament dels recursos energètics.

Un altre Medi Ambient és possible:

Perquè "Un altre medi ambient sigui possible" demanam un canvi de model de desenvolupament, tant a nivell insular, estatal, europeu i mundial.

Pensem que per aconseguir un desenvolupament sostenible és imprescindible abandonar les polítiques que aposten pel creixement econòmic, com a estratègia única per resoldre tots els problemes socials i ambientals.

Reivindicacions i propostes als Ministres Europeus de Medi Ambient

Per reduir el canvi climàtic:

- Acomplir el tractat de Kioto
- Impulsar del transport col·lectiu
- Limitar l'ús del vehicle privat
- Substituir les energies brutes per energies renovables
- Posar fre al creixement de la xarxa de carreteres i autopistes
- Prioritzar el consum dels recursos i dels productes locals
- Potenciar una nova cultura de l'aigua, front a la construcció de grans infraestructures d'embassament, transvasament o dessalació.



Els representants de l'STEI-i a la pancarta inicial de la manifestació de la Contracimera de Medi Ambient.



Una de les pancartes del moviment en contra del trasvassament de l'Ebre a la manifestació de la Contracimera de Medi Ambient.

Per conservar la biodiversitat:

- Revisar en profunditat urgentment les Estratègies Espanyola i Europea per a la Conservació i Ús Sostenible de la Diversitat Biològica i els seus Plans Sectorials
- Modificar el Pla Hidrològic Nacional
- Aprovar la Llei de Biodiversitat de les Illes Balears
- Declarar els Parcs compromesos i millorar efectivament la gestió dels existents

Per assolir un ús sostenible dels recursos:

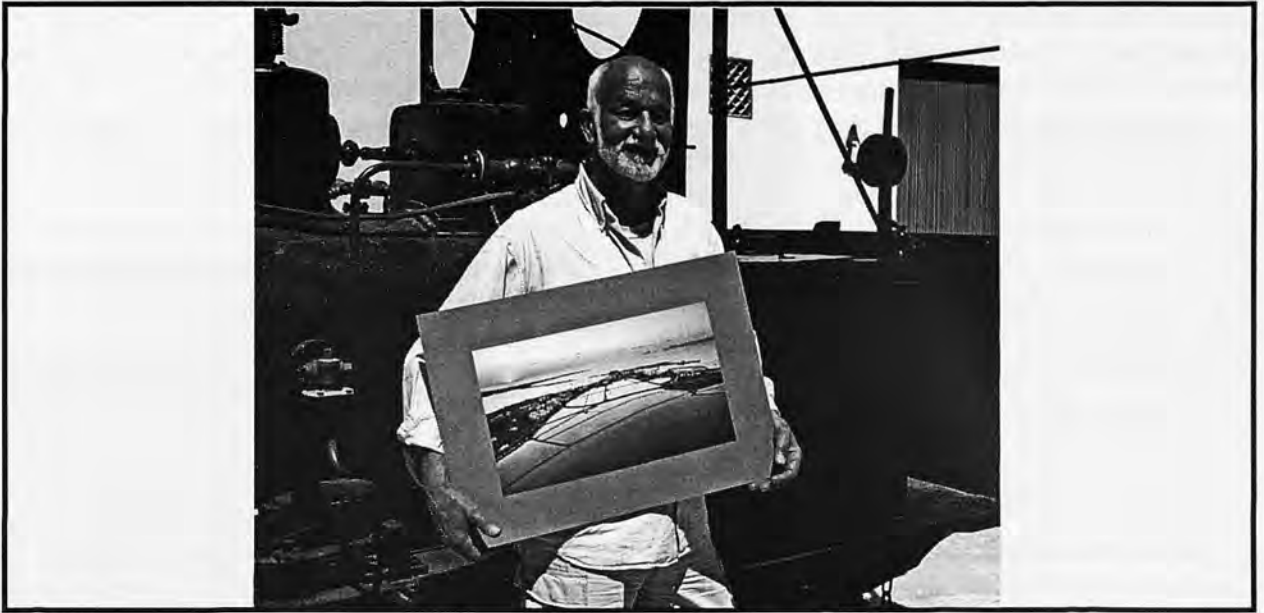
- Acomplir del Tractat de Kioto
- Eliminar la contaminació en origen: incineració de residus, producció d'energia nuclear, dessalació
- Imposar els sistemes de producció neta
- Contenir el creixement urbanístic i l'activitat turística
- Augmentar la fiscalitat ambiental per forçar la sostenibilitat dels hàbits de consum

Per assolir la seguretat alimentària:

- Frenar l'avanç dels aliments transgènics, mantenint la moratòria d'organismes modificats genèticament
- Canviar la Política Agrícola Comú eliminant els ajuts comunitaris a l'agricultura intensiva
- Impulsar l'agricultura ecològica

Per avançar cap a una societat més sostenible:

- Garantir el lliure accés a la informació ambiental
- Establir mecanismes de participació, amb caràcter vinculant
- Aconseguir que s'inclouï el medi ambient com un dret fonamental dins la Carta de Drets Fonamentals de la Unió Europea
- Crear la figura d'un Síndic Ambiental Europeu



BENI TRUTMAN, EL MAG DE LA LLUM

Carmelo Convalia
Periodista

Beni Trutmann va néixer a Locarno (Suïssa) el 1935. Descobrí la seva afició per la fotografia a l'Escola d'Art de Zuric, on finalitzà els seus estudis el 1956. Durant els dos anys següents treballà com assistent del reconegut fotògraf rus Harry Meerson, en el seu estudi de París, ciutat on Beni va establir la seva residència que compaginaria amb la de Formentera des del 1958, any en què descobrí l'illa. Entre 1961 i 1964 treballà com a fotògraf independent per a la revista de moda francesa "Jardín des Modes". Un any més tard, començà a col·laborar amb distintes agències de publicitat, a la capital francesa, realitzant campanyes i reportatges fotogràfics per a reconegudes marques de cotxes i cosmètics. Les revistes "Elle" i "Marie Claire", requeriren el seu treball assíduament.

La decisió de compaginar la seva residència a Formentera li permeté desenvolupar la seva faceta professional més artística profundint especialment en la natura i el paisatge humà d'aquesta illa. El 1990 i el 1991 realitzà un reportatge sobre restes enfonsades de vaixells a l'Illa Mauricio. Va col·laborar habitualment amb associacions ecologistes com Greenpeace i el Grup d'Ornitologia i Defensa de la Natura Balear (GOB). Trutmann va morir el 28 d'abril del 2002 a la seva casa, penjada dels penya-segats de sa Cala, a la Mola. Deixà el més important i nombrós fons fotogràfic conegut sobre la Pitiüsa menor.

Beni Trutman va ser molt més que un excel·lent fotògraf que demostrava una exquisida i depurada tècnica fotogràfica, que es va convertir en mestria amb el pas dels anys. Aquest home inquiet que pensava sempre que el temps passava molt ràpid per a la quantitat de coses que li quedaven per fer, era també un mestre en el sentit estricte de la paraula. Els que vàrem poder conèixer-lo i gaudir de la seva amistat també vàrem aprendre a veure la fotografia des d'un punt de vista distint. A més a més, el seu caràcter obert li permetia en poques paraules donar l'explicació exacta sobre el tractament de qualsevol imatge i de com la llum era l'aliat del

fotògraf i no l'element que cal dominar i doblegar als capritxos de qui escriu amb ella.

Però, sens dubte, el millor de Beni era la seva qualitat humana i el seu ferm compromís amb la defensa del medi ambient. En els últims anys se sentia especialment implicat en el moviment ecologista i qualsevol agressió a l'entorn li provocava una reacció immediata per aturar-la, per nímia que aquesta pogués semblar. Record perfectament com un dia sortia de l'Ajuntament de Formentera, després d'haver parlat amb el regidor de Medi Ambient per presentar-li una campanya que havia promocionat. Es tractava d'una sèrie de cartells, que avui podem veure penjats en distints punts de l'illa, en els quals es pot veure un munt de burilles, en una altra imatge vidres trencats d'ampolles de coca-cola i en la tercera un munt de petits objectes de plàstic, tot en un fons de sorra. L'única frase que acompanya les imatges és "Let's respect Formentera".

Beni va crear un genuí sistema per sensibilitzar la gent sense que les imatges ferissin al sempre conservador sector empresarial. Volia denunciar la pol·lució, els atemptats a l'entorn en la seva amplitud, però no volia mostrar-ho amb imatges tòpiques, com emissaris escopint porqueria o contenidors replets de fems. Va optar per la poesia visual, de tal forma que el missatge està embolicat en unes instantànies plenes de bellesa, que necessàriament criden l'atenció.

En el 2000 vaig tenir la sort de participar activament en el llibre de fotografies que ell mateix va editar, "Formentera", on es recull el més significatiu de la seva obra. He de revelar que quan començarem a treballar em vaig esglaiar en veure'l una mica obsessionat amb la idea de "deixar alguna cosa feta, per si de cas". Beni volia deixar empremta més enllà dels reportatges fotogràfics plens de glamour i efectes que portaven la seva signatura a les revistes de moda més prestigioses de França. Amb aquest llibre d'imatges l'artista va deixar ben clar el seu missatge, la seva capacitat i la qualitat de la seva mirada irrepètible. Començarem a visualitzar milers de fotos a la seva casa de la Mola. Entre confessions d'amics, bromes i rialles, n'arribarem a seleccionar més de 300. Després va

caldre buscar el finançament i Beni va optar per assumir el risc i avançar els diners de l'edició per evitar qualsevol interferència externa a la seva obra. Vaig tenir la sort de redactar els textos però sobretot de guanyar un amic amb qui em torn a comunicar cada cop que veig les seves fotos.

La seva col·lecció d'imatges sobre Formentera ha interessat el Consell Insular d'Eivissa i Formentera, que vol que passin a formar part de l'Arxiu d'Imatge i So. D'altra banda, el Patronat d'Ecologia treballa en l'edició d'un llibre sobre recomanacions a tenir en compte sobre conservació, amb imatges seves.

Els dies abans de la seva mort, es podia veure en Beni a primera hora del matí llençat pels camps de Formentera, amb la càmera, captant els milers de flors que ens va regalar la primavera. Aquestes fotos, 33 rodets, no les va poder veure mai. El seu cor li va fallar a ca seua, el diumenge 28 d'abril del 2002, quan tornava de banyar-se de la platja de Migjorn. Aquestes fotos, inèdites, són l'últim de Beni, que esperam poder veure en una propera exposició el projecte de la qual ja està en marxa.

ES REFUGI

Via Sindicat, 21 - pati.
(antic edifici del
Sindicat Forà)

07002 Ciutat de Mallorca

Telèfon: 971 716 731

Fax: 971 718 597

refugi@detallsport.es



**26 anys compartint
les vostres aventures**

ESTIU DEL 2002

UNA MIRADA, DE BELL NOU, A GUATEMALA



Juan Rodríguez Recio

**Coord. Proj. Ensenyants Solidaris/ STEI-i
Prof. de Cicle Form. Sup. A i F. Col. S.J.O.**

Una vegada més, durant els mesos de juliol i agost, les organitzacions, Ensenyants Solidaris i STEI-i han realitzat a Centreamèrica diferents projectes de cooperació amb el suport de la Direcció General de Cooperació del Govern Balear, en l'àrea de la capacitat de docents.

Un any més, i en van vuit, professores i professors de les Illes Balears hem conviscut, après i intercanviat experiències amb docents de Guatemala, Hondures i El Salvador.

La iniciativa, que al principi va sorgir amb l'objectiu de cooperar dintre de l'àmbit que més coneixem: "L'educació", ha anat evolucionant amb l'experiència adquirida sobre el terreny; així ens hem adonat que som nosaltres els que també participam d'un procés de formació sobre altres realitats totalment diferents a les nostres.

És a causa d'aquest coneixement "in situ" que Ensenyants Solidaris i l'STEI-i varen decidir treballar més intensament en el camp de la solidaritat aportant les eines de les quals disposem; vàrem intentar convertir-nos en una veu que arribi al màxim d'escoles de les nostres Illes, per així, a través de l'educació, poder incidir en la transformació d'aquest model econòmic hegemònic basat en el desenvolupament d'uns pocs països a costa d'espremer el planeta i que genera desigualtats insostenibles.

Aquesta labor ha començat a donar els seus fruits: campanyes de sensibilització a les escoles, edició de material didàctic, exposicions fotogràfiques, projectes de coopera-

ció, capacitat de docents i sobretot el treball que realitzen les voluntàries i voluntaris que any rere any participen en els diferents projectes transmetent les seves experiències, idees i inquietuds en els centres educatius on treballen.

Durant els mesos de juliol i agost vint-i-cinc persones han aportat el seu esforç per mantenir un nexa d'unió entre els processos educatius del nostre món desenvolupat amb els d'uns països en els quals la paraula manca omple tots els àmbits. Si a tot això hi sumam el reconeixement que està tenint el nostre model de cooperació, tant a les Illes Balears



Nin mirant, a quin futur?

com a Guatemala, Hondures i El Salvador, ens anima cada vegada més a continuar en aquesta doble línia.

Per afavorir l'apropament als diferents camps d'actuació de les voluntàries i els voluntaris, de febrer a juny es realitzà un curs sobre Educació per al Desenvolupament.

Cadascuna de les companyes i els companys que han format part dels projectes ha viscut experiències diferents, segons el país, el tipus de projecte, els socis locals, les escoles, el clima,... però crec, com a coordinador de les activitats, que, a l'espera que ells facin les seves valoracions i aportacions, els objectius prevists s'han complert àmpliament, per la qual cosa vull agrair la col·laboració de totes les parts implicades.

En altres articles que publicarem en següents números de Pissarra, exposarem les dades d'assistència de docents, les escoles i els municipis en què es va treballar, les temàtiques tractades, així com altres dades quantitatives que serveixin per a una valoració objectiva dels èxits aconseguits.

En l'àmbit personal, la meua estada a Guatemala va coincidir amb diferents esdeveniments, que com cada any, fan difícil la coordinació de les activitats previstes amb anterioritat. Per molt que aquestes es planegin, sempre hi ha un element clau que és la convulsa situació social i política que marca el dia a dia.

Aquest any, l'enfrontament entre el magisteri i les autoritats educatives estava centrat en la implantació d'un sistema de professionalització, amb el qual es pretén que en 14 sessions de dos dies durant dos anys, s'aconsegueixi una diplomatura (a Centreamèrica el nivell del magisteri és equivalent al del batxillerat).

Durant la meua estada vaig coincidir amb la decisió del govern de l'FRG d'indemnitzar amb uns 500 euros milers de paramilitars PAC (patrolles d'auto-defensa civil). Sí, així com es llegeix, pagar a qui

va cometre milers d'assassinats per ordre de l'exèrcit durant el conflicte bèl·lic, pagar als victimaris, mentre que les víctimes, després de gairebé 10 anys d'haver signat els Acords de Pau, encara no han recobrat les seves terres, els seus morts, els seus estris, encara estan cercant una manera de subsistir i la majoria segueixen vivint en condicions infrahumanes.

També he coincidit amb la visita del Papa, fet que va donar lloc a una febre institucional, amb l'organització d'actes oficials tan ostentosos que resultaven grotescs davant la situació de penúria que viu el país.

Altres elements que em segueixen impressionant any rere anys són la indiscriminada desforestació, el progressiu deteriorament del medi ambient, les fugides de capitals, les fallides de bancs, la corrupció. Sense oblidar els assassinats i les amenaces a fiscals i a jutges, defensors de drets humans.

La impunitat amb la qual es realitzen tot tipus d'actuacions és el quefer quotidià d'aquest país que representa el reflex en carn viva dels processos de globalització econòmica sustentats per un neoliberalisme sense escrúpols, al qual només interessa l'obertura de mercats i per qui, cimeres i fòrums de Rio, Kyoto, Sao Paulo, Johannesburg són només paper banyat.

La situació social, econòmica i política a Centreamèrica, no deixa de ser diferent a la de molts països dels anomenats Tercer Món; el procés de globalització, en el sentit més negatiu de la paraula, és present en el quefer quotidià de milions de persones.

Quan l'estructura dels estats és feble i, com a conseqüència, els serveis públics són gairebé inexistents, els resultats de les privatitzacions són brutals; la societat queda dividida de tal manera que només una minoria de la població és capaç d'incorporar-se al procés del benestar, quedant la gran majoria fora de la possibilitat d'arribar a nivells mínims de subsistència.

La reproducció dels esquemes econòmics nord/sud dintre dels propis països subdesenvolupats crea conflictes socials de difícil solució, amb delinqüència juvenil, segrests, fam, marginació... que formen part d'un mapa social de molt difícil solució.

Aquest procés, amb poques diferències és el que s'està vivint a Guatemala, El Salvador i Hondures, països on Ensenyants Solidaris i l'STEI-i



Taller sobre Globalització i Drets Humans



Reunió amb l'associació de Mestres Ixcán, Guatemala

estan realitzant el treball de cooperació. Davant aquestes situacions el treball a realitzar no és fàcil, les autoritats educatives posen en algunes ocasions obstacles perquè sindicats, agrupacions magisterials o organitzacions populars creïn espais de reflexió i plantegin models alternatius a la privatització de les escoles i a les capacitacions metodològiques.

Treballar amb organitzacions com l'STEG, CONAVIGUA, SEFCA, AEN, ADHGUA, PDH a Guatemala; ANDES a El Salvador i COLPROSUMAH a Hondures, garanteix conviure amb persones compromeses amb la defensa dels drets d'una societat on les desigualtats són cada any més latents.

Aquestes són algunes coses que es viuen i aprenen amb tota la gent amb què es conviu en aquests projectes de cooperació.

Per a mi, conèixer una mica més la realitat d'un altre país, em permet reflexionar, assimilar i comprendre més sobre el meu propi país; puc observar en persona com empreses espanyoles com Unión FENOSA o Telefónica són el

reflex d'una política de globalització que tan sols té en compte els interessos econòmics immediats, oblidant el respecte al medi ambient i a l'ésser humà. Mentre que aquí aquestes mateixes empreses, fan anuncis televisius amb paisatges paradisiacs venent discursos mediamentalistes.

Per acabar, vull afegir que la col·laboració que mantenim amb diferents entitats dedicades a l'educació ha anat forjant amb el temps uns llaços d'unió que ens està permetent passar de la teoria a l'elaboració de propostes conjuntes en diferents àmbits com reformes educatives, propostes sobre professionalització dels docents, dissenys curriculars oberts i altres matèries com metodologies per a una educació bilingüe.

Postdata

Una salutació molt especial a les companyes de CONAVIGUA, als amics de l'STEG, i d'ADHGUA amb qui vaig compartir reunions i treball. De la seva lluita segueixc aprenent. Gràcies.

EL VIATGE DEL SEUS SOMNIS AL SEU ABAST AMB

SERRA NORD

NOUS CAMINS PER VIATJAR

C/ 31 de Desembre, 12 - 07004 PALMA BAL 078 MM

tel.- 20 46 00 - fax.- 20 44 50

PERQUÈ ELS OFERIM
ELS MILLORS VIATGES
ALS MILLORS PREUS!

AMB LA QUALITAT DE: **Ramunfana**

MANIFEST DE LA VIII DIADA PER LA LLENGUA I L'AUTOGOVERN

Crida a les institucions i a la societat:

JUNTS PODEM SALVAR LA LLENGUA ARA ENCARA HI SOM A TEMPS!

ISIDOR MARÍ

Director de l'Àrea d'Humanitats de la Universitat Oberta de Catalunya

Amigues, amics:

Aquí estam tots junts una vegada més, per reafirmar la nostra voluntat de guanyar un futur plenament normal per a la llengua, per a la cultura i per a l'autogovern d'aquestes illes.

I som aquí de nou perquè sabem que no podem afluixar, perquè constatarem les dificultats que hi ha per estendre l'ús normal de la nostra llengua a tota la societat, i perquè veim com persisteix la descarada involució autoritària, classista i centralista del Govern espanyol.

Però som aquí també i sobretot perquè sabem que junts podem salvar la llengua, perquè som conscients que ara, encara hi som a temps, i per això feim una crida a les institucions i a tota la societat, perquè tot és possible si actuam junts i amb decisió, si cadascú fa amb energia, responsabilitat i coratge la seva part en aquest projecte col·lectiu de llibertat i convivència.

No volem ignorar els avanços que s'han aconseguit, ni la intensificació recent dels esforços de

les institucions per la normalització lingüística i cultural. És ver que cada vegada hi ha més gent que coneix i entén la nostra llengua, però precisament per això hem de reclamar que cada dia tothom la utilitzi més i millor. És cert que durant els darrers anys han augmentat els sectors favorables a la llengua, la cultura i l'autogovern; i justament per això sabem que som capaços d'anar més enllà, i aconseguir una presència més gran de la nostra llengua en tots els àmbits de la societat. La llengua catalana ha adquirit progressivament un prestigi important en el món oficial, en els mitjans de comunicació i en la producció cultural: i això precisament ens permet ser més exigents, demanar a la societat i a les institucions un nou impuls, una política més ambiciosa i un compromís més decidit amb la nostra llengua. Per això podem reclamar a totes les empreses i a tots els professionals que es decideixin d'una vegada a usar la nostra llengua en totes les comunicacions orals i escrites amb els seus clients. No hi

ha dret que en molts de casos en què es fan servir diverses llengües estrangeres la nostra sigui vergonyosament exclosa o marginada.

S'han fet accions positives, és cert. L'any passat reclamàvem un pla de xoc per la llengua, i poc després el Govern posava en marxa el Pla d'Actuacions Urgents. Fa poc també que s'ha constituït l'Institut Ramon Llull, fruit de la cooperació entre les Balears i Catalunya, oberta a la incorporació dels altres territoris de llengua catalana, que pot ser un instrument important de projecció internacional de la nos-



foto: Torelló. Arxiu del Diario de Mallorca



foto: Lorenzo. Arxiu del Diario de Mallorca

tra cultura. La llei de comerç ha iniciat el camí cap al reconeixement del dret dels consumidors a ser atesos en llengua catalana. S'han obert perspectives interessants que temps enrere eren difícilment imaginables.

Però són tan antigues i tan fortes les tendències adverses, que encara hem d'intensificar molt més els esforços institucionals i la implicació de tota la societat. No n'hi ha prou amb les accions d'una o dues conselleries. Totes les àrees de govern, i no sols autonòmiques, sinó també insulars i locals, han de convocar i liderar un gran compromís de tota la societat amb el futur de la nostra llengua. I d'una manera especial els municipis turístics on l'impacte de la multicultu-ralitat és més fort i visible.


Ho exigeixen els mateixos canvis, ràpids i profunds, de la població d'aquestes illes. Com dèiem ara fa un any, 4 de cada 10 illencs han nascut fora de les Balears. La proporció de nous ciutadans nascuts a l'estranger ha crescut els darrers anys vertiginosament. Els col·lectius residents d'europaus benestants i la nova immigració extracomunitària plantegen reptes nous per a la convivència intercultural. Necessitam superar les desigualtats socials i l'aïllament de cada grup cultural amb un compromís recíproc de relació intercultural, que assegurí a la vegada la cohesió social i el futur de la llengua i la cultura pròpies d'aquestes illes.

Som conscients de la nostra part de responsabilitat com a societat receptora de tots aquests nous ciutadans: sabem que hem de fer un esforç especial d'adaptació a la diversitat cultural i lluitar contra l'exclusió i les desigual-

tats socials. Però s'ha de reconèixer també que la nostra societat ja ha fet una part important d'aquest esforç, que hem après castellà, català i diversos idiomes, que molts de serveis públics i molts d'establiments privats s'esforcen per atendre adequadament a gent de molt diverses procedències. I aquesta part de l'esforç que hem fet i volem aprofundir ens legitima per a reclamar un esforç recíproc d'adaptació dels nous ciutadans a la realitat de la terra que els acull.

I els nous ciutadans d'aquestes illes tenen també la seva part en

aquest compromís de convivència: reconèixer la personalitat específica de les Balears, interessar-se per comprendre la llengua i la cultura pròpies d'aquesta terra, saber fer compatible la seva cultura d'origen amb la incorporació gradual a un projecte col·lectiu que assegurí el futur a la llengua catalana, com a llengua comuna d'ús públic. Tots hem d'aprendre a conviure en la diversitat, a construir junts un marc de relació intercultural basat en el respecte de les diferents cultures d'origen, en la superació de les desigualtats socials i en la voluntat de compartir el sistema democràtic i la cultura específica d'aquesta terra.



**Perfumeries
KARIG**

LES NOSTRES BOTIGUES A:

PALMAC/. Francesc Fiol i Joan, 10
Pça. Pere Garau, 20 C i D
C/. Aragó, 17
C/. Blanquerna, 18

FELANITXC/. des Convent, 37

MANACORAvda. Baix des Cos, 3

CALES DE MALLORCA ...Centre Comercial

ALCÚDIAPça. Constitució, 10

CALA MILLORC/. Son Jordi, 4

SA COMAAvda. Savines, 118



foto: Torelló. Arxiu del Diario de Mallorca

I aquest compromís de convivència, que és imprescindible, exigeix que tota la societat hi participi activament. Que les institucions invoquin la responsabilitat de tothom i liderin el procés, però que els mitjans de comunicació, que el sistema educatiu, que el món empresarial, laboral i sindical, que les associacions culturals i cíviques, que tothom sense excepció promogui aquest model de convivència i cohesió social.

I per crear aquest marc compartit de comunicació i de convivència, reclamam de les nostres institucions que d'una vegada es decideixin a impulsar un sistema comunicatiu propi, que implantin una ràdio i una televisió autonòmiques amb la màxima incidència social, capaç de vertebrar aquest àmbit comú de relació per a tots els ciutadans de totes les nostres illes.

Per impulsar tot això l'Obra Cultural Balear vol llançar des d'avui mateix quatre campanyes específiques per la llengua, la cultura i l'autogovern:

- La primera, per promoure la integració cívica, social i cultural de tots els nous ciutadans, amb el lema **"Integrar-se és estimar, conèixer i usar el català!"** Tothom té la possibilitat i la responsabilitat d'aproximar-se amb estimació a la nostra llengua, d'aprendre-la una mica més cada dia, d'usar-la més i millor cada vegada.

- Però sabem per experiència que moltes vegades els que ja podem parlar en català abandonam la nostra llengua si no la parla el nostre interlocutor. Això és molt sovint innecessari i absurd. En totes les converses, sense excepció, podem començar parlant en català. En totes les converses podem usar almenys alguna frase en català i facilitar d'aquesta manera que els altres la coneguin i l'aprenquin. Tots els establiments públics poden fer alguna cosa per informar i aten-

dre el públic en català. I tots podem exigir que ho facin. Per això la segona campanya, per estendre l'ús social de la llengua catalana, amb el lema **"De tu a tu, sempre en català!"**.

- Al mateix temps, som conscients que sense competències polítiques ni recursos financers, les nostres illes no poden resoldre tots aquests desafiaments de convivència intercultural. Les Balears són la comunitat autònoma amb més immigració de tot l'Estat, rebem més de 12 milions de turistes cada any, tenim uns costos específics d'insularitat i feim una substancial aportació financera a les finances estatals. El govern de l'Estat ha

d'entendre que la solidaritat és més que una paraula per fer demagògia, que s'ha d'entendre recíprocament i que reclama competències compartides en la política d'immigració i el reconeixement dels costos financers de la insularitat i del creixement de la població i de la diversitat cultural. Per això la tercera campanya, amb el lema **"Pel ple autogovern i el reconeixement de la insularitat!"**.

- Finalment, com tots sabeu, la Unió Europea es troba a les portes d'una ampliació que representarà la incorporació d'onze noves llengües oficials, quasi totes de dimensions més reduïdes que el català. Aquesta ampliació coincidirà amb una reforma de les institucions europees i tot fa pensar que serà indispensable modificar el règim lingüístic actual: és una nova ocasió perquè les nostres institucions, els nostres representants polítics, i tota la societat reclamem amb força a l'Estat i a la Unió Europea que d'una vegada reconeguin el català com a llengua oficial, en peu d'igualtat amb totes les llengües històriques constitutives d'Europa. I aquesta és la quarta campanya: **"Per l'oficialitat del català a la Unió Europea!"**.

Tots són objectius ambiciosos, però al mateix temps són objectius justos i possibles. Tot és possible, com dèiem al començament, si actuam junts i amb decisió, des de la societat i des de les institucions. Endavant, idè, i que la nostra força ens porti al futur de llibertat i convivència que tenim dret a aconseguir.

Després del manifest de la diada, aquestes paraules d'Isidor Marí varen retre homenatge a **MARIÀ VILLANGÓMEZ**

Diumenge passat, dia 12 de maig, a la tarda, moria als 89 anys l'escriptor eivissenc Marià Villangómez.

La seva poesia ha sabut plasmar la profunda relació que hi ha entre un poble i la terra on habita, entre la gent i el país on construeix una cultura al llarg dels segles, entre cada persona i el món i la vida que l'envolta.

En la seva prosa, narrativa, descriptiva o d'assaig, ha recollit amb una sensibilitat i una precisió admirables la història, la llengua, la realitat sencera d'Eivissa i Formentera.

Les seves versions poètiques l'ha acreditat com un dels millors traductors de la literatura catalana contemporània.

Mestre del poble de Sant Miquel de Balansat, professor de llengua catalana de diverses generacions, col·laborador discret i eficaç de totes les iniciatives culturals de les illes Pitiüses durant la postguerra,

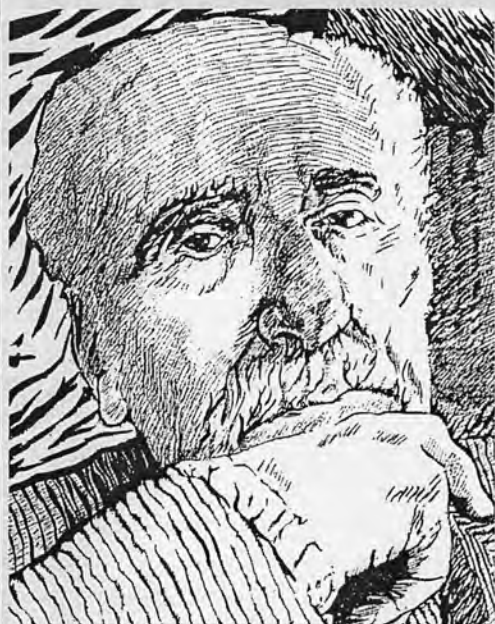
ha estat sempre un exemple i un referent en la lluita per la recuperació de la nostra identitat cultural i de la dignitat del nostre país.

Seus són aquests versos que molts, també fora d'Eivissa, hem agafat com a lema:

*Voler l'impossible ens cal
I no que mori el desig.*

Molts m'entendreu si us dic que, en certa manera, ha representat a Eivissa i Formentera el mateix que aquí a Mallorca representava en Josep Maria Llompart.

Era indispensable dedicar-li avui unes paraules de reconeixement i d'homenatge i llegir almenys un dels seus poemes. He triat el que es titula Terra natal, perquè, encara que és una poesia de joventut, és com una divisa de la trajectòria que seguiria durant tota la seva vida.



TERRA NATAL

Arrelar, com un arbre, dins la terra:
no ser núvol endut d'un poc de vent.
Sobre els camps coneguts de cada dia,
veure un cel favorable i diferent.
Mirar com cau, quotidià, el crepuscle,
cada cop renovant-me el sentiment.
Damunt la terra nostra i estimada,
del cor neixen el pi, l'aire i l'ocell.
El blanc record de la infantesa hi sura,
i ha de fer bo, aquest sol, als ossos vells.
Vull escoltar-hi aquest parlar que arriba
de molt antic als llavis de la gent.
El meu amor, la ferma companyia,
vull somiar-hi, entre la mar i el vent.

(del llibre *Elegies i paisatges*, 1933-1943)

LA DISCAPACITAT AUDITIVA: NORMALITZACIÓ I INTEGRACIÓ DINS L'ÀMBIT ESCOLAR

Aina Grimalt,
Directora d'ASPAS
Catherine Adrover Bia
Psicòloga Logopeda d'ASPAS

L' *Associació de Pares i Amics de Sords ASPAS és una associació sense ànim de lucre que a través dels diferents serveis que ofereix (Servei de Logopèdia i Suport Escolar, Servei d'Atenció a Famílies, Servei d'Inserció Laboral i Suport a la Formació Professional Ocupacional...) pretén garantir la plena integració social, personal, educativa i laboral de les persones amb Discapacitat Auditiva, millorant així la seva qualitat de vida.*

Dins la nostra societat i més concretament dins la comunitat educativa existeix el compromís (al menys això és el que volem creure) d'oferir una Educació en la Diversitat i una integració escolar. Podríem considerar **necessitats educatives** tot allò que un alumne o persona necessita per accedir als coneixements, les habilitats, les aptituds i les actituds bàsiques per a **una integració activa en el seu entorn**.

Des de l'Associació de Pares i Amics de Sords ASPAS tenim com a principal objectiu del nostre treball aconseguir que el desenvolupament evolutiu del nin amb Discapacitat Auditiva sigui en totes les seves àrees el més proper possible al desenvolupament del nin oient.

S'intenta des de les primeres etapes de la vida del nin amb Discapacitat Auditiva potenciar al màxim les seves competències en llenguatge oral, comprensiu i expressiu, ja que és en aquests primers períodes del desenvolupament on s'estableixen els primers intercanvis comunicatius i on es posen les bases del procés d'adquisició del llenguatge oral.

Tot aquest treball d'estimulació tindrà com a fita **evitar l'absència de llenguatge** (la qual cosa repercutiria en possibles alteracions en el desenvolupament cognitiu, personal i social del nin) i a la

vegada **integrar al màxim** el nin amb discapacitat auditiva dins el món oient que l'envolta.

Des de la nostra Associació i a través de convenis de col·laboració amb la Conselleria d'Educació i Cultura, i de subvencions de l'Institut Balear d'Afers Socials i altres entitats, oferim als nins i joves amb discapacitat auditiva de Mallorca el suport logopèdic i escolar necessari per tal d'aconseguir els objectius esmentats anteriorment i proporcionar, en definitiva, una resposta educativa de qualitat a les necessitats educatives derivades de la discapacitat auditiva.

Aquest suport logopèdic és un suport individual i especialitzat que es dona des de les primeres etapes de la infància (estimulació primerenca) fins a l'edat adolescent i adulta. Es tracta d'un treball logopèdic intens i constant per tal de posar i consolidar les bases d'un correcte desenvolupament lingüístic i cognitiu.

A més, i complementàriament a aquest treball d'estimulació logopèdica, oferim un suport escolar:

1. A l'alumnat amb discapacitat auditiva escolaritzat a centres on la Conselleria d'Educació no disposa d'aquests suports.
2. A l'alumnat amb discapacitat auditiva escolaritzat a centres amb recursos personals de la

Conselleria d'educació, però que per característiques particulars de l'alumne/a (implant coclear) precisen d'un suport complementari al que ja reben.

3. A l'alumnat amb discapacitat auditiva que precisa d'una rehabilitació logopèdica més continuada o recursos tecnològics especials.

Dins el marc d'aquest treball de suport els tècnics d'ASPAS també intenten proporcionar el màxim d'informació i ajuda a mestres i professionals dels centres escolars, col·laborar amb els professors-tutors per adequar programes escolars, activitats, materials i recursos pedagògics i així garantir una acció educativa adequada i el més profitosa possible per a l'alumne/a.

Les necessitats educatives i logopèdiques d'aquests nins/nines i joves es deriven de les característiques de la discapacitat auditiva i seran més o menys importants en funció del grau de sordesa (pèrdues

lleugeres, mitges, severes o profundes), del moment d'aparició de la sordesa (prelocutius o postlocutius) i de si és o no un infant amb implant coclear.

Principalment, els majors problemes se centren a l'àrea de comprensió, pensament abstracte, interpretació de textos amb vocabulari desconegut i redacció d'enunciats amb la correcta aplicació ortogràfica, gramatical i sintàctica. Tot això repercuteix en àrees curriculars com matemàtiques (resolució de problemes) llenguatge (redaccions, comentaris ...) naturals i socials (interpretació dels textos).

L'objectiu final, per tant, és intentar que els infants i joves amb Discapacitat Auditiva de la nostra comunitat puguin accedir a una educació el més normalitzada possible desenvolupant un llenguatge oral que els faciliti la plena integració dins una societat oient.

SERRA NORD
 NOUS CAMINS PER VIATJAR
 C/ 31 de Desembre, 12 - 07004 PALMA
 telf. 971 204 600 - fax. 971 204 450

STEL-i
 SINDICAT DE TREBALLADORES I
 TREBALLADORS DE L'ENSENYAMENT
 INTERSINDICAL DE LES ILLES BALEARS

CONVENI ENTRE L'STEL-i I SERRA NORD - VIATGES TRAMUNTANA

Us informam del conveni que recull per a l'afiliació, prèvia presentació del carnet, un descompte del 10 per cent en la compra dels seus productes turístics, viatges, oci,...



Moment en què es va signar el conveni, dia 26 de setembre

El trobareu a la seva pàgina web:

www.viatgestramuntana.com

també se us atindrà al telèfon:

971 204 600

Amb la qualitat
Tramuntana

AGÜERA, I *¡Viva el teatro!*

Diversión y valores en escena
Ed. Narcea. Col. "Educación Hoy".
Madrid, 2002.

En aquesta obra l'autora ens ofereix, de manera senzilla i pràctica, divertits guions de teatre i recorda, una vegada més, a educadores i educadors que la pràctica teatral no ha de quedar reduïda a un esdeveniment puntual, sinó que ha de passar a formar part de la quotidianitat educativa. Perquè fer teatre a l'escola és oferir a l'alumnat l'oportunitat d'actuar, fet que no només els diverteix sinó que els obliga a superar-se, els reforça la seva autonomia, autoestima i personalitat, els ajuda a ser més extrovertits, a deshinibir-se, a procurar la perfecció del que es fa, a desenvolupar la memòria i a adquirir un major grau de socialització.



MARTÍNEZ BONAFÉ, J

Políticas del libro de texto escolar
Ed. Morata. Col. Pedagogía.
Madrid, 2002.

Amb el propòsit de fer evident que és obsoleta la representació de la cultura que el currículum actual conté i difon, en aquest llibre es fa una crítica al llibre de text en el marc d'un enfocament tecnològic de l'ensenyament, sense oblidar però que es tracta d'un instrument portador d'orientacions ideològiques sobre la vida i amb una gran capacitat de donar forma a les relacions de saber -que són de poder- que s'institucionalitzen a les escoles, imposant determinades maneres d'entendre l'ensenyament i l'aprenentatge. També es proposen alternatives per a la innovació i el canvi recollides d'experiències històriques i de pràctiques actuals a les escoles.

MEMBIELA, P

Enseñanza de las ciencias desde la perspectiva ciencia-tecnología-sociedad.
Formación científica para la ciudadanía.
Ed. Narcea. Educación Hoy, estudios.
Madrid, 2002.

Un dels objectius fonamentals d'aquest llibre és mostrar una panoràmica del moviment Ciència-Tecnologia-Societat a la societat actual, a l'estat espanyol i portuguès, i pretén animar lectors i lectors cap a un camp d'especial interès per a l'ensenyament de les ciències en els nivells obligatoris. S'hi revisen les causes perquè la ciència no es considerada com a part de la cultura bàsica, la seva presència a l'ensenyament obligatori a l'estat espanyol i al portuguès, algunes propostes com a matèria optativa a l'educació secundària, actituds i creences que tenen les i els estudiants, la formació del professorat des d'aquest enfocament, projectes curriculars (3), i es reflexiona sobre el paper de CTS en el futur de l'ensenyament de les ciències.





CAÑABATE, José A

*Les organitzacions juvenils a les Balears
(segles XIX i XX)*

Col. Quaderns d'Història Contemporània.
Ed. Documenta Balear. Palma, 2001

Aquest volum és una primera aproximació general a la història de la joventut balear, entesa com un sector social definit, i a partir de l'estudi preferent de l'associacionisme dels joves a les Illes. L'obra comença amb l'anàlisi de les primeres agrupacions juvenils, creades a la fi del segle XIX, i arriba fins als nostres dies. Tot i que el lector s'adonarà de les múltiples ruptures viscudes durant aquest procés, també percebrà interessants continuïtats, com ara el destacat paper que hi ha representat a cada moment l'Església catòlica.

HOUSE, E. R.

HOWE, K. R.

Valores en evaluación e investigación social

Col. "Pegagogía".

Ed. Morata. Madrid, 2001

Els autors tracten de reconciliar la filosofia amb el que han après fins al moment en el camp de l'avaluació i desenvolupen una teoria de l'avaluació coherent amb el pensament contemporani en filosofia, en especial amb les concepcions sobre la democràcia. Exposen les característiques que han de tenir les avaluacions i, sempre que els és possible, vinculen les seves conclusions teòriques amb la pràctica vigent,

per acreditar qui ja ha aplicat aquestes idees i per demostrar que aquest tipus d'avaluació és possible. Encara que el llibre se centra en l'avaluació, aquestes idees també s'apliquen a la investigació educativa i social.



GATZARA

Ed. Block mèdia, col. Alarit
Palma, 2002

Aquest CD és el primer volum d'una nova col·lecció de jocs de llengua i s'adreça a l'alumnat de segon i tercer cicle de primària, a infants i joves a partir de 8 anys. Proposa jugar amb la llengua a través de diversos recursos de la cultura popular: endevinalles, frases fetes, dites i refranys, cançons,... Els continguts que presenta estan integrats en el currículum esco-

lar i, per tant, és una eina de suport a qualsevol proposta educativa. Es faciliten activitats per tal d'enriquir el lèxic, de mica en mica, al llarg del curs escolar, estructurades en nivells de dificultat creixent i emprant diverses estratègies d'aprenentatge, presentades d'una manera lúdica multimèdia i interactiva.

MANU SAN FÉLIX
GUIA SUBMARINA D'EIVISSA I FORMENTERA
 ED. MEDITERRÀNIA-EIVISSA
 EIVISSA, 2002



Aquesta guia pretén acostar el lector a la bellesa i importància del medi marí a les illes d'Eivissa i Formentera. Les espectaculars fotografies a tot color que la il·lustren descobreixen la riquesa d'aquest món submergit que tenim tan a prop i fàcilment al nostre abast. En definitiva, i com diu el mateix autor, l'objectiu d'aquest llibre és animar el lector perquè conegui aquest món submarí, el gaudeixi, i així estimular-lo en favor d'una millor conservació de la Mediterrània i de les Pitiüses.

EL LLIBRE DE LA POR

Aquest CD és en realitat un llibre, que presenta tot el material que es va treballar en el centre d'interès pedagògic sobre les sensacions davant la por, en el taller de Català de les activitats extraescolars del curs passat, al CP Ca's Saboners de Magalluf. Si algú hi està interessat, el podeu sol·licitar a l'escola.



Casa Pomar Flores

PAPERS PINTATS I PINTURES
 ARTICLES PER A ARTISTES
 VASES I MOTLLURES



SANT MIQUEL, 77

07002

Palma de Mallorca

Telèfon 971 72 14 83

Fax 971 71 93 12

CURSOS DE LENGUA CATALANA PER A ESTRANGERS

CURSOS DE LENGUA CATALANA
PARA EXTRANJEROS

CATALAN COURSES FOR FOREIGNERS

KATALANISCH-KURSE FÜR AUSLÄNDER

COURS DE CATALAN POUR ÉTRANGERS

2002-2003

LLOCS ON S'IMPARTIRAN ELS CURSOS:

Artà, Calvià, Ciutadella,
Felanitx, Lluçmajor, Palma, sa
Pobla, Sant Joan de Labritja,
Santa Eulària des Riu i Sóller

INFORMACIÓ:

Consorti per al Foment de la
Llengua Catalana i la
Projecció Exterior de la
Cultura de
les Illes Balears.

C. del Capità Salom, 29, 4t (Palma)

Tel.: 971 17 73 91

btorres@dgpoling.caib.es



CONSORCI PER AL FOMENT DE
LA LENGUA CATALANA I LA
PROJECCIÓ EXTERIOR DE LA
CULTURA DE LES ILLES BALEARS



GOVERN
DE LES ILLES BALEARS

Conselleria d'Educació i Cultura
Direcció General de Política Lingüística

Quatre illes,
un país
cap frontera



sabem que no la vos regalen



BANCA MARCH

March Nòmina