

CONCLUSIÓNS DA XORNADA SOBRE A ATENCIÓN Á DIVERSIDADE NA E.S.O.: ALTERNATIVAS



*Compostela, curso 1999-2000
organizadas pola CIG-Ensino e a AS-PG*

No pasado curso celebráronse unhas Xornadas de debate sobre a atención a diversidade, na que participaron diversas persoas con experiencia neste eido, entre elas, profesorado da Galiza, Catalunya e Euskal Herria, sendo estas xornadas coordinadas pola CIG-Ensino e a Asociación Socio-Pedagóxica Galega.

Das distintas aportacións feitas ó longo do debate desenvolvido nesta xornada, constatamos que é preciso que tanto o conxunto do profesorado coma nós mesmos continuemos reflexionando sobre as alternativas que se lle podan ofertar ó alumnado que por distintas causas precisen dunda adaptación, significativa ou non, do currículo, dos espazos, da metodoloxía ou de calquer outro dos aspectos que inciden na educación do alumnado. Polo tanto compre que espallemos este debate ós claustros dos centros de ensino.

De tódolos xeitos, podemos tirar estas primeiras conclusións:

- Demandar da Consellería de Educación que replantexe o contido da Circular nº 9/1999 da Dirección Xeral de Ordenación Educativa pola que se dictan instrucións para a atención á diversidade na educación secundaria obrigatoria co fin de propoñer medidas verdadeiramente integradoras e non segregadoras.
- Cando a Consellería de Educación plantexe calquera disposición, instrucións e incluso suxerencias que estas sexan debatidas co profesorado e negociadas nos órganos lexítimos de representación, como é a Mesa Sectorial Docente.
- No lugar de facer propostas facilonas de atención a diversidade que suministre os medios

para por en práctica as medidas normalizadoras que en moitos casos emanan da propia lei :

- No primeiro lugar e fundamental, unha maior financiación para o ensino público.
- Disminución ou en todo caso cumprimento da ratio de 30 alumnos ou alumnas por grupo de ESO, o alumnado repetidor debe de contabilizar no momento de establecer os grupos dos IES. En todo caso diminución en caso de alumnado integrado con necesidades educativas especiais.
- Ofertar ó alumnado un abano amplo de optativas coa finalidade de que poidan elixir en función das súas motivacións e intereses, incluso no primeiro ciclo da ESO. A administración educativa non debería condicionar ós centros no tipo e número de optativas. Do mesmo xeito as optativas non poden ser materias marías, deben ter o mesmo valor que o resto.
- Redución horaria para o profesorado titor, así como formación e medios materias para realizar este labor. As titorías deberían ter orzamentos propios o igual que os departamentos didácticos.
- Aumento do cadro de profesorado de todas as especialidades.
- Aumento de profesorado de apoio: por cada 6 unidades un profesor de apoio (Pedagogía Terapéutica ou Audición e Linguaxe segundo as necesidades); por cada 12 unidades un orientador.

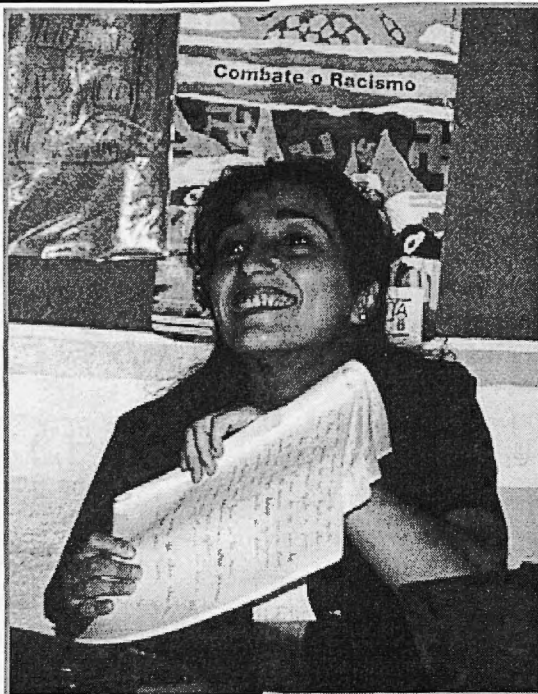
- Xeneralización inmediata dos departamentos de orientación en todos os IES. Ccreación e aumento dos Equipos Específicos; é totalmente insuficiente un por provincia. Creación dos departamentos de orientación en todos os centros completos de Educación Primaria ou Educación Infantil. Equipos sectoriais para os centros incompletos e unitarias.

- Posibilitar que todos os centros contengan con espazos, e recursos humanos e materiais para levar a cabo as medidas de atención á diversidade que estimen convenientes.

- Os grupos de Diversificación Curricular deben ser unha excepción, pero cando se precisen que todos os centros, independentemente das liñas que teñan poidan implantalos..

- Que se contemplen realmente nos IES as horas de reforzo educativo cando se fixen os cadros de persoal.

- A Administración debería establecer unha



rede pública de Programas de Garantía Social garantindo a súa implantación en todo o país.

- Habería que artellar un mecanismo de acceso, obxectivo e regrado, dende os programas de Garantía Social aos Ciclos Formativos de Grao Medio.

- Demandamos da Consellería de Educación formación nos propios centros sobre a atención á diversidade, así como a elaboración de materiais de apoio.

- Os Centros Públicos Integrados non parecen os os máis idóneos para unha atención axeitada á diversidade dada a súa complexidade e a problemática suscitada dende a súa creación polo que debería replantexarse a tipoloxía destes.

- Doutra banda o profesorado deberíamos, nos casos nos que sexa necesario, modificar e cambiar o noso estilo de traballo de cara a un labor educativo en equipo nos nosos centros.

Na Galiza Marzo de 2001.

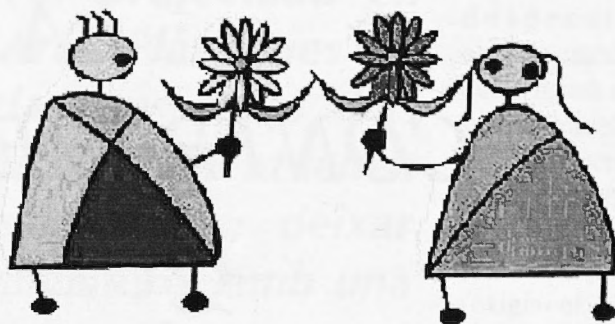


MENÚ DIARI

Ctra. Manacor - Inca, km. 9
Tel. 971 83 02 46
07520 PETRA

BATEJOS - NOCES COMUNIONS MENJARS D'EMPRESA





Cada rostre és un miracle

*Un infant negre, de pell negra,
d'ulls negres,
de cabells arrissats o encrespats,
és un infant.*

*Un infant blanc, de pell rosada,
d'ulls blaus o verds,
de cabells rossos o llisos,
és un infant.*

*L'un i l'altre, el negre i el blanc,
fan el mateix somriure
quan una mà els acarona,
quan se'ls mira amb amor
i amb tendresa se'ls parla.*

*Vessaran les mateixes llàgrimes
si se'ls contraria, si se'ls fa mal...*

*No hi ha dos rostres absolutament idèn-
tics.*

Cada rostre és un miracle. Perquè és únic.

*Dos rostres poden assemblar-se,
però mai no seran completament iguals.*

*La vida, justament, és aquell miracle,
aquell moviment permanent i canviant,
que mai no reproduïx el mateix rostre.*

Viure conjuntament

*és una aventura on l'estimar,
l'amistat, és una bella trobada
amb allò que sempre és diferent de tu
i que t'enriqueix.*

TAHAR BEN JELLOUN (Marroc)