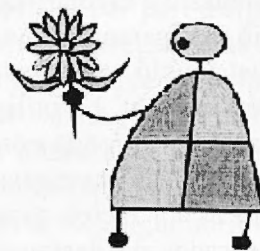


ALGUNA COSA PASSA A L'ESO



*Catalina Vallespir Aguiló.
Orientadora de l'IES Sa Colomina (Eivissa)*

Darrerament, estan apareixent noves normatives, reials decrets, amb la intenció de modificar la llei d'ordenació general del sistema educatiu. Aquesta va ser creada amb les millors intencions de comprensibilitat, atenció a la diversitat, compensació de les desigualtats i no té tota culpa dels canvis que s'estan produint en l'entramat del sistema educatiu, per molt que ens ho vulguin fer veure.

Si en l'educació alguna cosa està fallant no s'ha d'anar a buscar sols en el sistema educatiu, hi ha altres àmbits que també hi estan directament implicats com la societat en general, el sistema liberal imperant afavoridor dels individualismes, els serveis socials, els mitjans de comunicació, la família, etc.

Les noves propostes de l'administració estatal, lluny de les intencions de l'actual sistema educatiu, semblen afavoridores de models segregatius als quals, i per principis, no pot acollir-se l'escola pública.

Més que idear sistemes diferenciadors abans d'hora, hauria d'intentar esgotar totes les mesures disponibles per a fer front a la problemàtica real que ens trobam als centres, i posar els mitjans suficients per al desenvolupament de les potencialitats educatives i pedagògiques que propugna la LOGSE.

Mai un sistema educatiu no havia donat resposta a un nombre d'alumnat tant alt, aquest és el fet de la comprensibilitat, que intenta escolaritzar el major nombre d'alumnat en una franja d'edat més ampla intentant beneficiar tots els ciutadans i ciutadanes. Mai no hi havia hagut tanta gent escolaritzada, el model comprensiu és el que fa que un major nombre de gent arribi a l'ensenyament, i amb aquest es pretén equiparar-se a models europeus i relacionar el final de l'escolarització amb l'edat mínima d'incorporació al món del treball. Igualment l'objectiu d'atenció a la diversitat està ben plantejat, quant que amb ell es pretén donar resposta educativa a tot

l'alumnat escolaritzat compensant les desigualtats que puguin existir per raons socials, econòmiques, de naixement, o individuals.

Des de l'aparició de la reforma educativa s'han sentit les veus dels seus defensors i detractors, en plena lluita dialèctica des del seu naixement, però darrerament se senten amb força les veus d'aquells que no estigueren a favor d'aquella reforma educativa. Objectivament hem de reconèixer les mancances de la LOGSE, és una llei molt vàlida pedagògicament però des dels seus inicis mal finançada i així es fa pràcticament impossible dur a terme els seus objectius sense els recursos humans i materials necessaris. Així mateix, Elena Martín va senyalar al Congrés Estatal del proppassat més de gener, alguns factors negatius que no podem negar, per una part ha fallat l'aplicació de mesures ordinàries per atendre la diversitat, aquestes no s'han emprat adequadament, ni s'han invertit els esforços necessaris per a la seva aplicació; la formació del professorat no ha estat la suficient perquè aquestes mesures d'atenció a la diversitat es duguessin a terme de la forma més natural i espontània possible, aquest fet ha donat peu a l'aplicació de mesures precipitades caient, massa vegades, en mesures extraordinàries segregatives. Un altre factor que Elena Martín considera negatiu és la no previsió de l'arribada d'immigrants en massa a les escoles, l'escola ha d'adaptar-se a un ritme massa ràpid per a poder donar la resposta educativa més adequada a

aquest nou alumnat. I un altre factor és la no previsió dels "objectors de l'escola", alumnes de l'ESO que encara no tenen els 16 anys i amb expectatives d'abandó dels sistema educatiu el més aviat possible i que ja saben que l'escola no els ofereix el que ells esperen.

Allà on es concentra més la problemàtica és a l'etapa de l'educació secundària obligatòria, possiblement sigui per mor que la diversitat augmenta amb el desenvolupament evolutiu de l'alumne i les diferències individuals s'accentuen, fent-se notoris els diferents interessos i motivacions.

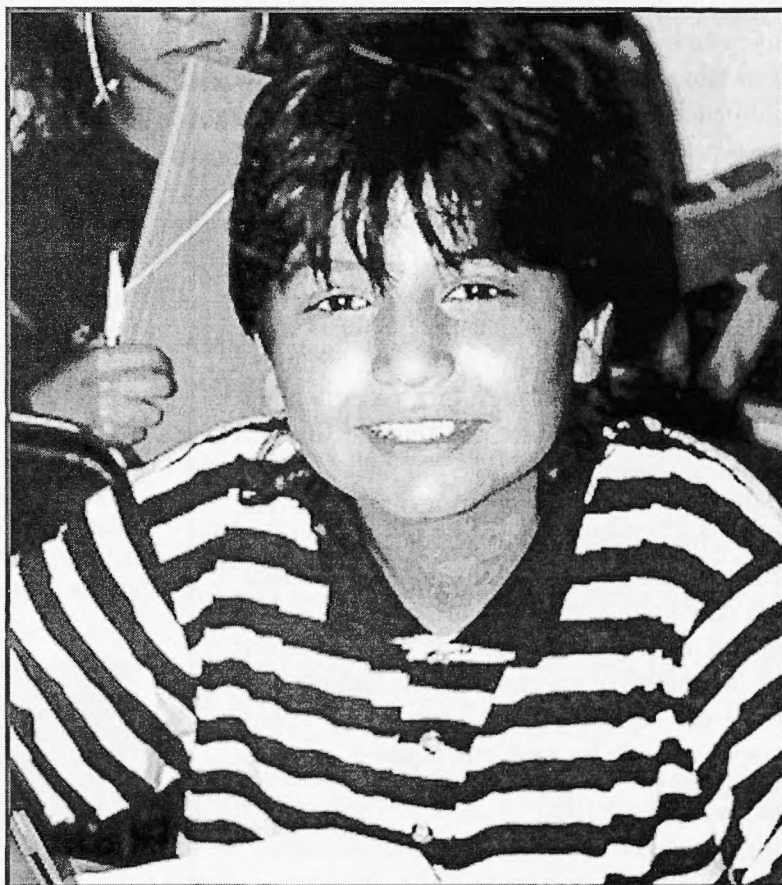
La presumpta contrareforma ataca fortament la institució pública, apunta talment a mecanismes diferenciadors, on qui surt malmès és l'alumnat de classes econòmiques i culturals més poc afavorides i justament aquest és per regla general el qui presenta major problemàtica, i ataca sense haver donat temps ni mitjans per posar en marxa el desplegament adequat de la LOGSE, formació del professorat, participació i gestió democràtica, ràtios adequades, desmassificació de centres, equipaments adequats, implicació d'agents socials dins la dinàmica del centre, augment de plantilles de professorat.

Sí que existeix una diversitat a l'etapa de l'ESO molt ampla que presenta greus problemes a l'hora d'atendre-la, però quan s'analitza l'efectivitat del sistema educatiu a posar solucions per atendre aquesta problemàtica, sembla que sols s'apunti cap a la reforma del sistema vigent, en vers de plantejar-se si s'han emprat els mitjans necessaris que proposa la LOGSE. Sembla que es plantegin les causes enfocant-les en la inoperància de la llei quant a oferir la resposta adequada. Però cal preguntar-nos: Per què no s'anomenen altres agents que incideixen en l'educació com els mitjans de comunicació, la família, els serveis socials ... per què no s'apunta cap al replantejament o reeducació d'aquests altres agents?

Objectivament hem de reconèixer les mancances de la LOGSE, és una llei molt vàlida pedagògicament però des dels seus inicis mal finançada i així es fa pràcticament impossible dur a terme els seus objectius sense els recursos humans i materials necessaris.

Darrerament, estan apareixent unes característiques comunes entre algun sector de l'alumnat no previstes fins fa ben poc, que demostra la necessitat d'implicació d'aquests altres agents. Alumnat que presenta una problemàtica caracteritzada per

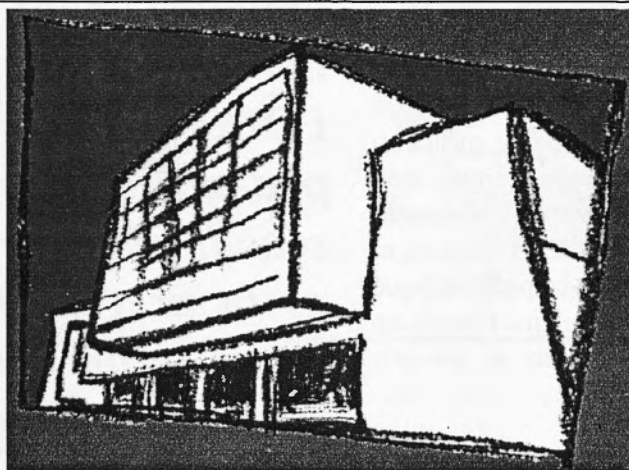
una desmotivació greu cap als aprenentatges, amb baixa tolerància a la frustració, i que moltes vegades presenta problemes de conducta. Al nucli familiar solen existir mancances greus en la comunicació degut a la manca de disponibilitat horària dels pares per estar amb els seus fills, solen manifestar-se com a prioritaris els valors econòmics, amb la conseqüent disminució de l'atenció d'aquells tant a nivell acadèmic com emocional. Moltes vegades no existeixen problemes econòmics, molt al contrari els fills disposen de tot el que desitgen materialment aconseguint-ho sense cap tipus d'esforç per la seva part. A les tardes alguns



solen estar desatesos al carrer, i d'altres saturats d'activitats extraescolars.. Els que algunes vegades s'ha anomenat "al·lots clauer" ja que entren i surten de casa quan volen . Conseqüentment a tot això sol existir una delegació exagerada de responsabilitat, per part dels pares, en relació a la tasca educativa del fill que recau sobre el professorat sobrepasant les seves funcions com educador.

Per altra banda, existeix una altra tipologia d'alumnat que pot anar juntament, o no, amb l'anterior. Es tracta d'un alumnat sense expectatives acadèmiques sinó més bé d'inserció en el món laboral, amb l'objectiu de treballar el més prompte possible i guanyar el màxim de sous. No es planteja la necessitat de tenir uns estudis que el capacitin per al desenvolupament d'un treball especialitzat, ja que per ell suposa una inversió en temps i esforç innecessària. Aquesta és una tendència que es repeteix en les Illes Balears, pel fet de l'existència de gran demanda de treball no qualificat. A Eivissa és una situació que ens consta diàriament a l'hora de donar les orientacions acadèmiques. Aquesta és una lluita que tenim en el nostre entorn, aquesta facilitat per trobar un treball, no qualificat i suficientment remunerat fa que molts dels nostres estudiants prefereixin aquesta via, i tot plegat, dóna peu a una precoç desmotivació cap als estudis sobretot d'aquells que han presentat una història acadèmica amb certes dificultats.

Per tant existeix un alumnat que es deixa influenciar pels mitjans de comunicació, que no sap administrar el seu temps lliure, que es deixa dur pels valors consumistes i individualistes, arrossegant moltes vegades un historial acadèmic deficitari, amb desmotivació cap als aprenentatges, amb desatenció familiar patent... i tot això sumat pot ser el brou de cultiu dels coneguts problemes de disciplina de l'ESO que tant desprestigien l'escola pública. És aquesta tipologia d'alumnat que cal analitzar darrerament, és l'alumnat del nou mil·lenni, fruit de l'evolució social en la qual estam immersos. Això és la mostra que no sols l'escola ha de responsabilitzar-se de l'educació dels infants, estiguin en l'etapa que estiguin. L'educació no és sols de l'escola. Abans de fer qualsevol reforma dins els sistema educatiu cal replantejar-se si l'escola és l'única responsable de les problemàtiques que apareixen en ella.



Auditori d'Alcúdia - 2001

Maig:

Dia 4 de maig, divendres, 21h.

TECNO-ART LA MAR,
dirigit per en **Jaume Poma**.

Teatre a l'Auditori

Dia 8 de maig, dimarts

MARATÓ DE TEATRE ESCOLAR
organitzat pels centres de secundària.

Dia 15 de maig, dimarts, 20 h.

LLIURAMENT DE PREMIS DEL CONCURS DE
CREACIÓ: le@lector@sactiv@s
organitzat per la Fundació Bertelsmann

FESTIVAL INTERNACIONAL DE TITELLES

Dia 17 de maig, dijous, 19 h.

La Companyia TXO, TEATRE DE TITELLES ens
presenten l'espectacle **L'ALÈ, EN HOP, LA
CAPUTXETA... I EL LLOP??**
Preu: 500 ptes.

PROJECTE ALCOVER

Dia 18 de maig, divendres, 22 h.

Res de Res & En Blanc ens presenten **ICARS**
(Millor Companyia de les Illes Balears seleccionada
en el Projecte Alcover)

TEATRE A L'AUDITORI

Dia 20 de maig, diumenge, 22 h.

La Companyia **LA INVENCIÓ** estrenarà de l'obra
de Teatre **NINA**
dirigida per **Josep Pere Peyró**



**INFORMACIÓ I
VENDA D'ENTRADES:
Telèfon 971 89 71 85**

Ajuntament d'Alcúdia