

MOSTRA A L'EXTERIOR EL QUE TENIM A DINS

AJUTS A LA
PROJECCIÓ
EXTERIOR DE LA
CULTURA DE LES
ILLES BALEARS

A les Illes Balears tenim una vida cultural intensa. Però la condició d'insularitat dificulta que els nostres creadors i intèrprets es donin a conèixer a l'exterior. Per això, el Govern de les Illes Balears vol impulsar la difusió de la nostra cultura: teatre, música, arts plàstiques, audiovisuals, literatura, cultura popular...

- Ajuts a l'activitat exterior de creadors, intèrprets, agents culturals, entitats i associacions sense ànim de lucre.
- Ajuts a la participació de creadors, empreses i grups culturals a fires, mercats, exposicions, certàmens i festivals.
- Ajuts a la programació de gires d'empreses culturals amb circuits propis.
- Ajuts a l'edició de còpies i subtitulació de pel·lícules per a la participació a festivals i mostres.

Balears, arreu del món



CONSORCI PER AL FOMENT DE L'ÚS
DE LA LLENGUA CATALANA I LA
PROJECCIÓ EXTERIOR DE LA
CULTURA DE LES ILLES BALEARS

Informació:

*Conselleria d'Educació i Cultura. C/ del Capità Salom, 29 • Palma
Tel. 971 17 65 00*
*Consell de Menorca. C/ de Vassallo, 33 • Maó
Plaça de la Catedral • Ciutadella*
Consell d'Eivissa i Formentera. Avinguda d'Espanya, 49 • Eivissa



**GOVERN
DE LES ILLES BALEARS**

Conselleria d'Educació i Cultura
Direcció General de Cultura

Quatre illes,
un país
cap frontera

PISSARRA

Revista periòdica
d'informació de
l'ensenyament
de les Illes Balears.

EDITA: **STEI**

Sindicat de Treballadors de
l'Ensenyament de les Illes.
Carrer Jaume Ferran, 56
07004 Palma
Tf. 971 901600
Fax. 971 903535
E-Mail: stei@ctv.es

CONSELL DE DIRECCIÓ**I REDACCIÓ:**

Biel Caldentey
Vicenç Garcia
Onofre Martí
Pere Polo
Neus Santaner
Sebastià Serra
Joana Torres

COORDINACIÓ:

Joan M. Mas

HAN COL-LABORAT:

M. Huesca, E. Martínez,
R. Pitarch, P. Polo,
J. Rodríguez, M. Soler,
Fons Menorquí de Cooperació,
Partits polítics: Els Verds, EU,
ERC, PSM-EN, PSIB-PSOE,
PP, UM

PORTADA:

Dibuix de Pep Lendínez.

MAQUETACIÓ I**COMPOSICIÓ:**

Amat Gallego

IMPRESSIÓ:

Escola de Formació en
Mitjans Didàctics.

PUBLICITAT:

Jaume Ferran, 56 Palma.
Tf: 971 901600

Els articles publicats en
aquesta revista expressen
únicament l'opinió dels
seus autors.

Dip. Legal: PM 533/79

ISSN: 1133-052X

Índex

5 Editorial**7 Qüestionari als partits polítics
davant les eleccions del 12 de març****Internacional**

30 Viatge a Centreamèrica. Quadern de bitàcola.

34 Les eleccions a Guatemala.

40 Olanchito i Sonaguera: memòria d'una cooperació.

43 Des de la impotència.

44 Projecte de cooperació pel desenvolupament.

48 Una experiència inoblidable a Hondures.

50 Amèrica Central: els desastres no són naturals.

**Campanya de sensibilització
amb Centreamèrica**

53 Rosalina Tuyuc, presidenta de CONAVIGUA,
visita les illes.

Març 2000

REFORÇ DE LLENGUATGE

VALLES, A.

Estrategias de comprensió lectora. 3 ciclo de primaria. 1999, 108 p. 1775pts.

BASSA, R.

CABOT, M.

DÍAZ, R.

LLADONET, J.

Ortografia entretinguda 1. L'ortografia a l'educació primària. 1999, 192 p. 1800 pts.

LECTOESCRITURA

JORBA, J.

GÓMEZ, I.

PRAT, A. (Eds.)

Hablar y escribir para aprender. Uso de la lengua en situación de enseñanza-aprendizaje desde las áreas curriculares. 2000, 301 p. 2600 pts.



NOVEL·LAS

MARTÍN, E.

Leer para comprender y aprender. Programa de comprensión de textos (1). 2 ed., 1997, 154. 1750 pts.



FONS, M.

Llegir i escriure per viure. Alfabetització inicial i ús de la llengua escrita a l'aula. 1999, 301 p. 2000 pts.



CASSANY, D.

Construir l'escriptura. 1999, 406 p. 2990 pts.



SERRA, J.

OLLER, C. (Coods.)

Com ensenyar a llegir a l'ESO. La lectura des d'una perspectiva interdisciplinària. 1999, 108p. 950 pts.

LLENGUATGE ORAL

SÁNCHEZ, M.

Aprenent i ensenyant a parlar. 1999, 226p. 2000 pts.

REYZÁBAL, M.

La comunicació oral y su didáctica. 1993, 422 p. 3089 pts.

CUERVO, M.

DIÉGUEZ, J.

Mejorar la expresión oral. Animación a través de dinámicas grupales. 3 ed., 1998, 254 p. 1950 pts.

Embat
Llibres

25 anys

Pge. Papa Joan XXIII, 5-E • Geranis Centre - Tel. 971 71 33 50 Fax 971 21 36 41
07002 Palma de Mallorca • Email: embat@atlas-iap.es

ELECCIONS GENERALS DEL 12 DE MARÇ: PER UN CANVI DE POLÍTICA

Un cop cada quatre anys els ciutadans i ciutadanes de l'Estat espanyol són convocats a elegir els seus representants al Congrés de Diputats i al Senat.

El pes polític i demogràfic de les Illes és d'un esquifit 2% (7 diputats de 350...). En termes d'impostos i de riquesa representaríem molt més.

L'STEI, des de la seva independència, no demana el vot per a cap partit polític o coalició. De fet, hem obert les pàgines de **PISSARRA** a tots els partits polítics perquè puguin exposar els seus plantejaments respecte a qüestions com: model d'estat, finançament autonòmic, finançament educatiu, i trets generals de política econòmica, social laboral i educativa.

En aquest editorial no farem una anàlisi crítica de les seves propostes; a les planes centrals la Confederació d'STEs -de la qual és membre l'STEI- fixam els trets generals de política educativa que proposam. Per això, no ens estendrem en explicar les nostres principals propostes educatives.

L'STEI reclamarà, governi qui governi a l'Estat central, un tipus de política laboral que faciliti els

contractes estables, millori els drets socials dels treballadors i treballadores; una orientació de la política econòmica que impulsi més inversions públiques en infraestructures materials i socials, una fiscalitat progressiva ...; una política social orientada als sectors més desfavorits de la societat; major cobertura pels desocupats, pensionistes, marginats socials ...

Nosaltres seguim defensant l'enfortiment de l'Estat del Benestar, tan atacat des de posicions neoliberals, que afavoreixi els serveis públics bàsics (educació, sanitat, despesa social, etc.), que fomenti valors integradors, solidaris, de pau, de justícia i benestar social.

L'Estat espanyol, tot i ésser anomenat "Estat de les autonomies", és encara fortament centralista en la direcció de la política econòmica, social, laboral, d'afers exteriors, i cultural-uniformista. L'Estat central, encara conserva moltíssimes competències i gaudeix de la majoria de recursos econòmics.

Nosaltres propugnam el reconeixement de la plurinacionalitat i pluriculturalitat de l'Estat; reclamam que els recursos posats a l'abast de la nostra comunitat autònoma permetin als residents

de les nostres illes gaudir de bones escoles, bons hospitals, bones carreteres,... doncs pagam uns boníssims impostos.

Pertoca a tots vosaltres emetre el vot; a nosaltres, governi qui governi, reivindicar millores econòmiques, socials, mediambientals, educatives i laborals.

Desitjaríem que el vot dels ciutadans i ciutadanes fos reflexiu, crític i conscient.

Ara no es planteja una segona volta per ratificar o no el Pacte de Progrés (de fet al Congrés es presenten tots els partits per separat). Són les eleccions generals emmarcades des dels poders mediàtics centrals com a bipartidistes, com una mena de confrontació estatalista esquerra/dreta. La realitat política, al manco a les nostres Illes és més plural, a dreta i esquerra.

Nosaltres pensam que la política també és defensar valors com la pau, la solidaritat, el benestar social, l'acolliment integrador dels ciutadans i ciutadanes d'altres indrets del món (pobres i rics), la nostra identitat cultural i nacional... Això s'ha de defensar quotidianament, encara que cada quatre anys l'orientació política pugui ésser més conservadora o més progressista. □

Casa Domar Flores

ARTICLES PER A ARTISTES

PAPERS PINTATS
PINTURES
MARCS I MOTLLURES

Sant Miquel, 77
Tel. 971 72 14 83
07002 Palma de Mallorca



Una assegurança intel·ligent

Tecno broker

Correduria de Seguros S. L.

Una assegurança eficaç

Productes comercialitzats en exclusiva

C/ Julià Àlvarez, 8 1r esq.
07004 Palma de Mallorca
Tel. 971 76 13 35
Fax 971 76 07 52



- Llar
- Subsidi
- Medicina privada

TECNOSPORT



PISCINES



GUNITATS



TENNIS

PAVIMENTS
POROSOS



SQUASH



POLIESPORTIUS

C/ Gremi dels Boters, 19
07009 Palma
Tel.: 971 43 02 00
Fax: 971 43 14 80

C/ Deulosal, 19
Maria de la Salut
Tel.: 971 52 53 50



Sales de bany

**SANITARIS, GRIFERIA,
CERÀMICA, GRES,
CALEFACCIÓ,
AIRE CONDICIONAT,
ACCESSORIS DE BANY**

Exposició

Ausiàs March, 38
Tel. 971 29 12 64
Fax 971 29 12 65
07003
Palma de Mallorca

**Exposició, oficines i
magatzem**

Gremi dels Boters, 19
Tel. 971 43 02 00
Fax 971 43 14 80
07009 Palma de Mallorca

Questionari als partits polítics davant les eleccions generals del 12 de març

MODEL D'ESTAT

1. Introduiríeu algun tipus de modificació al model d'Estat dissenyat a l'actual Constitució?

POLÍTICA GENERAL

2. Quines mesures legals i d'altres tipus impulsariéu per fer front als riscos laborals?
3. Quin model d'administració pública desenvolupariéu?
4. Quins serien els grans trets de la vostra política econòmica i social?
5. Quins aspectes de la Reforma Laboral modificariéu?

FINANÇAMENT

6. Quin model de finançament autonòmic propugna el vostre partit polític? Quin percentatge del PIB destinaríeu a l'ensenyament?

POLÍTICA EDUCATIVA GENERAL

7. Quin model d'ensenyament propugnaríeu?
8. Quin paper hauria de jugar el Ministeri d'Educació, un cop transferida l'Educació a totes les comunitats autònomes? (Sou partidaris

d'establir una Mesa Estatal d'Educació per a la negociació de la política educativa i laboral supracomunitària amb presència de les administracions educatives i de les organitzacions sindicals? Sou partidaris de mantenir la Conferència Sectorial d'Educació. S'hauria de reformular? Quin model de consell Escolar d'Estat defensariéu, en cas que fóssiu partidaris del seu manteniment?)

LOGSE/ LOPEGCE

9. Creis oportú d'introduir algunes modificacions a la LOGSE i a la LOPEGCE? Quines?

LODE

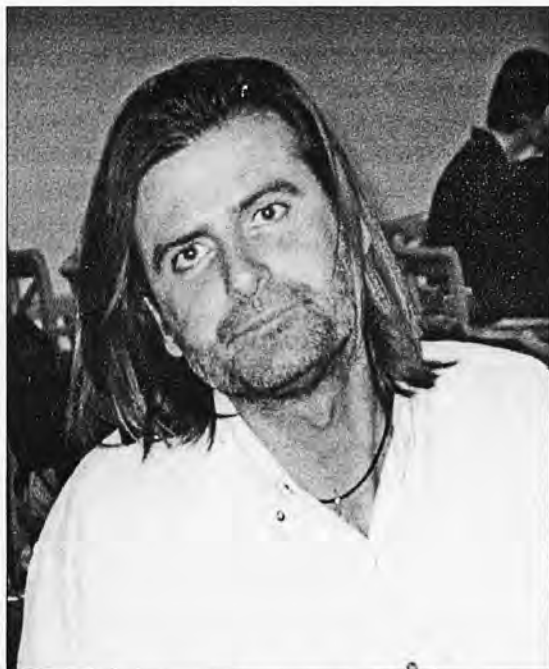
10. Introduiríeu canvis a la LODE per tal d'apropar l'homologació de la xarxa concertada a la pública?
11. Quina és la vostra proposta respecte a l'homologació i condicions laborals, econòmiques i socials respecte a les treballadores i treballadors, docents i no docents, del sector privat -concertat amb el sector estatal?

LRU

12. Introduiríeu modificacions a la LRU? Quines?



ELS VERDS



Ramon Mayol, cap de llista al Congrés.

MODEL D'ESTAT

1 Els Verds defensam un avanç en la descentralització i un aprofundiment en l'autogovern. A les Illes hem de plantejar, com a exigència immediata i irrenunciable, poder esser equiparades en recursos i competències a les anomenades comunitats històriques. El nostre model és el d'un estat confederal, entès com una unió lliure entre les diferents parts. Naturalment, la descentralització de l'estat ha d'anar acompanyada d'una descentralització de la pròpia comunitat, cap als consells insulars i cap als ajuntaments.

Al marge del model organitzatiu, defensam un reconeixement vertader de la realitat plurinacional i plurilingüística de l'estat. Qualsevol persona s'ha de poder adreçar a l'administració estatal en qualsevol de les llengües oficials de la seva comunitat. S'ha de trencar amb el model asimètric d'una llengua que tothom té l'obligació de conèixer i altres llengües que, a determinats territoris, els ciutadans tenen simplement el dret a utilitzar.

POLÍTICA GENERAL

2 El problema bàsic és que, malgrat l'existència d'una Llei de prevenció de riscos laborals i d'un Pla d'acció contra la sinistralitat, els índexs de sinistralitat continuen pujant de forma alarmant. Les empreses incompleixen, en un percentatge altíssim, les regulacions. Es tracta, per tant, de fer complir la llei mitjançant l'augment de la capacitat inspectora i del reforç de la imposició de

sancions. S'hauria de crear una Fiscalia Especial per a la Sinistralitat Laboral. D'altra banda, s'han de reforçar les actuacions en el camp de la formació preventiva.

3 Alguns aspectes del model d'administració pública es deriven del model d'estat: és a dir, una administració descentralitzada i que respongui a la realitat plurinacional de l'estat. D'altra banda, l'aprofundiment democràtic de la societat implica mesures que afecten el funcionament administratiu: hi ha d'haver mecanismes de consulta ciutadana, hi ha d'haver fòrums de participació dels moviments ciutadans en allò que els afecta, etc. En general, s'ha de posar fre a la tendència a la privatització i a la delegació cap a organismes autònoms: el sector públic garanteix la igualtat d'oportunitats i la decisió política en mans dels representats elegits dóna sentit a la democràcia. Pel que fa a l'accés a la funció pública, pensam que els principis d'igualtat d'oportunitats i de valoració dels mèrits no suposen que no es consideri en absolut l'experiència: en el camp educatiu, aquesta valoració de l'experiència va en favor de la qualitat de l'ensenyament.

4 El primer problema social del país és el de la desocupació. La idea central de les polítiques de lluita contra la desocupació ha de ser la del repartiment del temps de feina. La reducció de la jornada laboral a 35 hores hauria de ser immediata, amb caràcter general i sense pèrdua de sou. Al mateix temps, s'han d'impulsar les possibilitats de reduccions més grans amb descens proporcional del sou. Paral·lelament, hi ha d'haver mesures de repar-

timent de la feina, com restriccions severes a les hores extraordinàries. La qüestió de l'ocupació ha d'anar lligada a l'impuls per part dels poders públics de creació de feina en el sector ambiental (reciclatge, energies renovables, agricultura ecològica, etc.), generalment més intensiu en feina que els sectors tradicionals.

S'ha promoure una política per als sectors més desafavorits. En aquest sentit, assumim les demandes sindicals de pujades salarials mai inferiors a la inflació, pujada del salari mínim fins a les 75.000 pessetes, i dignificació de les pensions més baixes. La major despesa pública que això suposa s'ha de compensar amb un increment de la pressió fiscal sobre les rendes més altes, accentuant el caràcter progressiu de l'impost sobre la renda, en sentit contrari al que ha fet el Partit Popular en els darrers anys.

5 La Reforma laboral va ser acordada entre sindicats i organitzacions empresarials i introdueix elements de foment de la feina estable. Tanmateix continua havent-hi un abús de la contractació laboral. S'hi han d'introduir millores (per exemple en la regulació dels fixos-discontinus). Tanmateix, la millora de les condicions dels treballadors passa sobretot per un augment de la cobertura de la desocupació, per la contenció de la pressió empresarial per abaratir els costos socials i l'acomiadament i per una política fiscal que tendeixi més a la redistribució.

FINANÇAMENT

6 Si l'avanç en l'autogovern ha de ser vertader, ha d'implicar l'assoliment de l'autonomia financera. La capacitat de decidir sobre el nostre futur significa control dels propis recursos. Les comunitats autònomes han de recaptar els seus impostos i establir després un concert econòmic amb l'estat.

L'educació ha de tenir un finançament proporcional a la seva importància social i al seu caràcter estratègic de cara al futur. Les mancances actuals demostren que el nivell actual del 5 % al conjunt de l'estat és insuficient. Hauria d'existir una llei estatal de finançament de l'educació que garantís un mínim del 6 % del PIB i que establís les responsabilitats de les diferents administracions a aquest efecte.

POLÍTICA EDUCATIVA GENERAL

7 El compliment dels mandats constitucionals de gratuïtat de l'ensenyament i d'igualtat d'oportunitats implica la consideració de la xarxa de centres públics com a base d'aquest ensenyament generalitzat, obligatori i gratuït. La subvenció als centres privats s'ha de fer a partir del principi del seu caràcter complementari i quan ho justifiqui la necessitat de completar l'oferta de places gratuïtes.

Defensem un ensenyament arrelat al país. En aquest sentit, és essencial la consideració de la llengua pròpia del territori (en el nostre cas, la llengua catalana) com a llengua vehicular de l'ensenyament. S'ha d'avançar en l'autonomia de cada comunitat autònoma per definir els seus propis currículums.

L'ensenyament públic ha de ser laic. El lloc per a la transmissió de valors i creences de tipus religiós és fora de l'àmbit escolar, que ha de ser neutral respecte de qualsevol religió.

Fer efectiu un ensenyament en valors implica un èmfasi en la transversalitat. L'educació ambiental, l'educació per la pau o per la igualtat d'oportunitats han d'impregnar el currículum i la pràctica docent. El foment dels valors de la interculturalitat comença per un suport decidit a la integració al nostre sistema educatiu de les persones immigrades.

8 La primera qüestió és si s'hauria de mantenir un Ministeri d'Educació una vegada que totes les comunitats han assumit les transferències: seria suficient amb un organisme coordinador de menor rang institucional. La Conferència Sectorial d'Educació es transformaria en un organisme de coordinació entre parts amb capacitat autònoma de decidir les seves polítiques. El Consell Escolar d'Estat també podria ser una instància de coordinació estatal entre tota la comunitat educativa, sempre que en la seva composició tengués un caràcter més rellevant la representació dels diferents territoris.

LOGSE/ LOPEGCE

9 Respecte de la LOGSE, s'haurien d'introduir modificacions en els sentits següents:

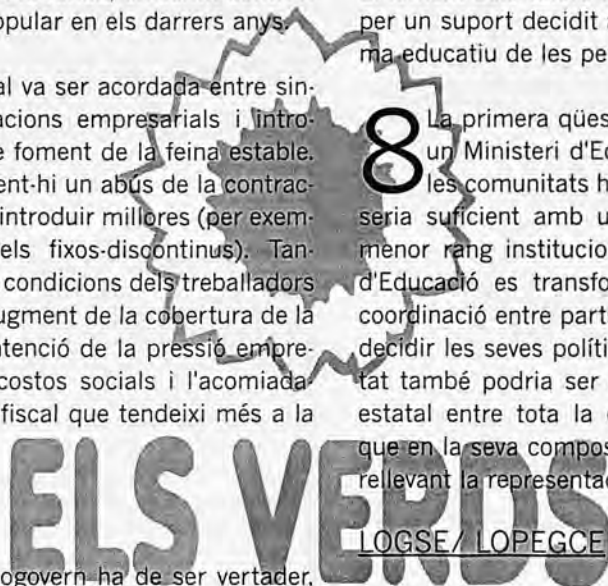
a) Els currículums no haurien de ser fixats (en cap percentatge) pel govern central, sinó (almenys per a les comunitats amb llengua pròpia) per les pròpies comunitats autònomes.

b) No basta amb dir que l'administració pública garantirà les places necessàries d'educació infantil. S'hauria d'afirmar explícitament el caràcter gratuït d'aquesta etapa.

c) Per solucionar les disfuncions que crea el sistema d'ensenyament unificat i obligatori fins als setze anys, s'han de contemplar les diversificacions del currículum a partir dels catorze anys i no dels setze.

d) S'han de contemplar mecanismes (com "cursos pont") per poder accedir des de la formació professional de grau mitjà a la de grau superior.

Respecte de la LOPEGC, s'han d'eliminar els procediments que fan menys democràtica l'elecció del



director (com la necessitat d'haver estat acreditat per l'administració educativa).

LODE

10 Els canvis que s'haurien d'introduir haurien d'anar en la línia de garantir que la concertació amb els centres privats respongui realment al criteri de garantir places gratuïtes allà on l'oferta pública no les pot garantir. A més, per fer concerts s'ha de complir la condició que s'eliminen els mecanismes de selecció de l'alumnat en funció de la seva extracció social o el seu nivell de conflictivitat. Els doblers públics no poden finançar centres on no tothom hi té accés perquè la gratuïtat no és real, mentre que els centres públics esdevenen, de cada vegada més, "ghettos" on es concentra la conflictivitat.

11 L'homologació de les condicions laborals i socials del personal docent i no docent del sector concertat respecte del sector estatal és una reivindicació justa: es basa en el principi que per la mateixa feina s'han de tenir les mateixes remuneracions, i, pel que fa a dedicació horària, que la generalització dels horaris del sector privat beneficia la qualitat de l'ensenyament. No obstant, això ha d'anar lligat a qüestions com la desaparició de mecanismes de selecció d'alumnat (com dèiem abans), una homologació també en els mecanismes de gestió democràtica i una major participació de l'administració en la selecció del personal, per garantir que es faci segons els principis de mèrit i d'igualtat d'oportunitats.

LRU

12 La situació en què es troba la universitat és un dels símptomes més clars de la crisi social i cultural del moment: és una universitat desmobilitzada, que ha perdut gran part de la capacitat crítica. Molts d'estudiants pateixen tant la massificació com un ambient de competitivitat. Hi ha un evident procés de mercantilització del saber: creixement de les universitats privades, preus dels cursos de post-grau, necessitats d'empresaris comercials per investigar, etc. La LRU s'hauria de reformar en més d'un sentit: més capacitat de decisió als òrgans col·legiats, límits a l'abús de la figura del professor associat, possibilitat d'accés a l'ensenyament universitari des de l'ensenyament secundari, etc. La universitat pública, però, ha de cobrar un vigor que demana més que mesures legislatives: un major finançament i una major proximitat als problemes reals han de ser els eixos d'aquesta transformació. □

Treffpunkt



Aprender Alemany sense perdre el temps

Treffpunkt kompakt és el primer llibre d'introducció a la llengua alemanya bilingüe ambientat i contextualitzat en situacions típiques que es presenten entre alemanys parlants i gent de parla castellana o catalana a Espanya, i sobretot en zones turístiques.

Aquest curs comunicatiu, basat en tasques, consta de 6 lliçons bàsiques i més un capítol «Wieder zu Hause» que tracta alguns dels temes en *Präteritum* o *Perfekt*.

Treffpunkt kompakt està dissenyat per funcionar amb mòduls específics que permeten aprofundir sobre determinats temes. De moment oferim 3 mòduls específics per l'hoteleria:

- recepció
- restaurant
- servei d'habitacions



Autoestudi i classe

Treffpunkt kompakt ve acompanyat pel següent material:

- Cassettes amb 60 minuts gravats en diàlegs, exercicis i mostres de pronunciació
- Transparències en temes del llibre i altres en general
- Material fotocopiabla i complementari per a les activitats a classe
- Guia del professor

Nou!

Gramàtica bàsica de l'Alemanya

- 2 parts: explicacions i exercicis
- Bilingüe català-alemany
- Amb un apèndix de solucions
- Aproximadament 200 pàgines
- Disponible a la seva llibreria el novembre

Edita: ISI S.L.

Tel/FAX 971 75 04 86 e-mail : isi@jet.es

Ara tenir un piano és més fàcil



Sense necessitat de comprar-lo, decideixi

LLOGUER-OPCIÓ COMPRA

Si el seu fill o filla comença a estudiar piano, vostè ha de pensar en la necessitat de tenir un piano a casa seva.

És lògic que la decisió de comprar-lo definitivament la prengui segons els resultats del curs.

No es preocupi: **MUSICASA** li soluciona aquest problema.

MUSICASA li cedeix un piano, acústic o digital.

NOMÉS PER 8.700.- ptes. mensuals, més quota inicial de 28.990.- ptes. Per exemple:

Si vostè decideix comprar el piano que li vàrem cedir, fa un any o més, o qualsevol altra marca,

li descomptarem 133.300 ptes.-

AIXÍ DE FÀCIL

YAMAHA

MUSICASA

Pl. Es Fortí (cantonada Passeig Mallorca), 1
Palma de Mallorca
Telf. 971 281559

RESTAURANT

SA CREU



CUINA MALLORQUINA

MENÚ DIARI

Ctra. Manacor - Inca, km. 9

Tel. **971 83 02 46**

07520 **PETRA**

BATEJOS - NOCES COMUNIONS MENJARS D'EMPRESA





Miquel Rosselló, cap de llista al Congrés.

MODEL D'ESTAT

1 EUIB proposa la reforma del títol VIII de la Constitució de 1978, per tal d'assolir un model d'Estat Federal que doni resposta a la realitat plurinacional de l'Estat Espanyol. Un Estat Plurinacional, Democràtic i Solidari perquè entén la lliure unió federal dels pobles per donar solució als problemes polítics derivats de la realitat de l'Estat i la seva diversitat cultural i lingüística.

POLÍTICA GENERAL

2-5 Donaré un resum dels trets més importants del nostre programa econòmic, que agruparia les respostes d'aquest apartat:

EUIB planteja la reducció de la Jornada Laboral en una primera passa, per llei, en còmput setmanal i sense reducció salarial. La proposta ha de complementar-se amb l'eliminació generalitzada de les hores extraordinàries, garantint un salari suficient, la reducció de l'edat legal de jubilació als 60 anys, la cinquena setmana de vacances, la possibilitat d'obtenir permissos per a la formació, per raons familiars o de gaudir d'anys sabàtics.

Supressió de les Empreses de Treball Temporal. Delimitar la contractació temporal a causes molt concretes. Reduir les modalitats de contractació. Garantir als joves els drets laborals i socials que tenen i han tingut les anteriors generacions: contractes estables, salaris dignes, vacances pagades, etc.

Derogació del Contracte de Foment de la contractació indefinida i una nova regulació de l'acomiadament, recuperant drets anteriors a la reforma del 94. Conversió obligatòria dels contractes formatius i de pràctiques després del seu final, en contractes indefinits.

Potenciar l'Administració local incrementant els recursos humans de la Inspecció de Treball i reconeixent la plena participació i cooperació dels agents socials en els processos d'inspecció.

Pla d'Ocupació específic per a la Dona: foment de l'accés de les dones a l'ocupació eliminant els elements de discriminació, a través d'accions positives de contractació. Modificació de la Llei de Contractes de l'Estat perquè s'inclouguin com a requisit que les empreses facin mesures d'acció positiva.

Incloure la regulació del Servei Domèstic en el Règim General de la S.S. amb tots els drets dels treballadors/es per compte d'altri.

Reconeixement dels drets i prestacions econòmiques de les dones rurals, també passant al Règim General de la SS. I tot un seguit de mesures més, com formació per a la inserció laboral de les dones, facilitant línies d'ajut a empreses promogudes per dones Cooperatives, SAL, etc.

Igualtat de drets laborals per als treballadors/es immigrants. Modificació de la realització de pràctiques obligatòries i gratuïtes i sense drets, a les empreses per a l'obtenció del títol acadèmic.

Desenvolupament dels programes de garantia social i formació professional especial per a persones disminuïdes, reserva de quotes per a discapacitats en la FP ordinària amb les adaptacions necessàries.

Campanyes informatives per part dels Serveis d'Ocupació -INEM o autonòmics- i la creació de serveis d'integració laboral que orientin professionalment als discapacitats. Increment de les quanties de les subvencions i de la quota de reserva al 3-4% en l'accés al lloc de feina.

PROTECCIÓ SOCIAL PLENA: Aprovació de la Carta de Drets Socials. Augment del Salari Mínim Interprofessional; plantejam el seu augment fins el 68% o 60% net, del salari mitjà com indica la Carta Social Europea. A curt termini, una pujada del 12% del SMI per a recuperar el poder adquisitiu perdut, situant-lo en 77.582,-pts.

Augment de les pensions de la SS contributives i no contributives gradualment i en paral·lel a la revisió del SMI. Les pensions rebudes com a renda única no seran inferiors al SMI. Les de vídues han de pujar-se del 45% al 75% de la pensió del cònjuge

Elaboració del Codi de Drets dels Aturats. Regulació de la Renda Mínima. Pla de Lluita contra la pobresa.

Modificaríem tots aquells aspectes de les Reformes Laborals 94 i 97 que van en contradicció a aquesta política econòmica i social, d'acord amb la Carta Social Europea i els agents socials.

FINANÇAMENT

6 Coherents amb el nostre model d'Estat Federal, cal un nou sistema de finançament autonòmic que garanteixi igual autonomia financera a totes i cada una de les Comunitats encara que això signifiqui diferents percentatges de participació en l'IRPF, en l'IVA, o en els Impostos Especials. Per tant restarien superats els actuals models de cessió del 15% o 30% de l'IRPF. El 6% del PIB.

POLÍTICA EDUCATIVA GENERAL

7 Potenciació de l'Ensenyament Públic i de qualitat. Per tant, una llei de finançament que permeti el dret de l'educació des de l'Educació infantil a la superior. Gratuïtat del material didàctic. Apertura de centres en horari no lectiu. Increment de les beques incorporant la tendència a la total gratuïtat del sistema educatiu. Fons d'adequació de plantilles. Analitzar i debatre causes i alternatives del fracàs escolar.

Xarxa pública d'educació infantil de 0 a 6 anys.

Control dels centres concertats, de les universitats privades i dels centres associats o adscrits.

8 Modificació de l'estructura del Ministeri d'Educació, i les seves funcions. Depenent del Consell Escolar de l'Estat i del Consell d'universitats, la Inspecció educativa, el Centre de Dades i l'Avaluació del sistema educatiu: plans d'estudi, implantació i seguiment de l'ensenyament obligatori.

S'hauria de reformular la Conferència Sectorial d'Educació, dotant-la d'instruments adients, en el sentit d'un òrgan de coordinació de les polítiques educatives.

Respecte a la Mesa Estatal d'Educació, seríem partidaris de consensuar amb els representants dels treballadors/es la seva virtualitat .

Reforma del Consell Escolar de l'Estat i del Consell de Formació Professional, amb nous continguts, composició i funcions.

Proporció equitativa dels distints col·lectius de la comunitat escolar en els òrgans dels centres educatius a tots els nivells.

LOGSE/ LOPEGCE

9 Revisió de la LOGSE que tingui present: disfunció entre els cicles de grau mitjà i superior. Diversificació, supressió de la selectivitat. Integració en el sistema general com a nova modalitat els ensenyaments de règim especial -música, dansa, idiomes.

Derogació de la LOPEG

LODE

10-11 Revisió de la LODE: procés d'integració dels centres concertats en la xarxa pública. Limitar el concert a la necessitat d'unitats concertades de la zona. Sistema selectiu de professors i PAS de l'ensenyament concertat homologat amb l'ensenyament públic. Igualtat en la recepció de l'alumnat eliminant els sistemes de selecció. Comissió única d'escolarització per districte, eliminant la selecció. Pagament delegat de professors/es i PAS de l'ensenyament concertat sostingut amb fons públics.

LRU

12 Reforma de la LRU, Consell d'Universitats amb nous continguts, composició, mitjans i funcions adients a les transferències. Consells Socials de les universitats amb nous continguts, composició, mitjans i funcions. □



Bernat Joan i Marí, cap de llista al Congrés.

MODEL D'ESTAT

1 Esquerra Republicana (ERC) considera com a fonamental el reconeixement i l'exercici del dret d'autodeterminació dels pobles. En aquest sentit, ERC és partidària que els Països Catalans exerceixin aquest dret inalienable dels pobles, perquè sigui precisament la població de Catalunya, el País Valencià i les illes Balears i Pitiüses la que decideixi quin camí ha de prendre la nostra nació. Entenem que, mentre no s'exerceixi el dret d'autodeterminació, l'Estat espanyol manté en el seu si Galícia i la major part d'Euskadi i dels Països Catalans d'una forma del tot il·legítima. ERC propugna la creació d'una república federal dels Països Catalans independent, inserida en la Unió Europea.

POLÍTICA GENERAL

2 Per tal de fer front als riscos laborals és necessari impulsar mesures de diferent tipus, tenint en compte que aquests riscos no són els mateixos en totes les professions. En algunes, el risc que es pateix és sobretot de tipus físic i en d'altres de caire psíquic. Així, doncs, caldria que, en les professions del primer tipus, es treballàs per aconseguir -a través de les disposicions governatives pertinents- el màxim de seguretat laboral, i totes aquelles mesures necessàries per prevenir els riscos, encara que siguin cares. En qualsevol cas, l'empresariat sempre hi guanyarà més d'allò que s'haurà de treure de les pròpies butxaques, i la seguretat a la feina, a la llarga resulta beneficiosa per a tothom. En les professions del segon tipus, s'ha d'implementar una formació permanent que permeti reduir els riscos

esmentats, s'han d'aconseguir unes condicions adequades per a l'exercici de la professió i no s'han de sobrecarregar els treballadors i les treballadores.

3 Un model d'administració acostada al màxim a la ciutadania, sense funcions duplicades i amb l'eliminació d'aquelles administracions que ara decididament sobren. En una república catalana independent, existiria una administració federal que s'ocuparia d'un mínim de competències atribuïdes a l'Estat, i una administració de cadascun dels estats confederats que delegaria el màxim de competències en aquells organismes que són més pròxims a la gent, és a dir, als ajuntaments. Mentrestant, s'hauria d'anar cap a la "finestreta única", i suprimir l'administració perifèrica de l'Estat.

4 La política econòmica i social d'ERC es basa en el manteniment de l'estat del benestar i en el seu aprofundiment. Els poders públics han de servir precisament per assegurar la qualitat de vida de tots els ciutadans, de manera que han de funcionar com a elements reguladors del repartiment de la riquesa. Atenent a l'existència d'una economia de mercat, caldria introduir-hi elements correctors que permetessin el manteniment d'una qualitat de vida digna per a tota la població del nostre país.

5 Pel que fa a la Reforma Laboral, s'han de modificar aquells aspectes que fomenten la precarietat en el lloc de treball. Assumim les reivindicacions de la Plataforma per un lloc de treball digne, especialment aquelles tendents a reduir els contractes en precari, tot i que cal arbitrar mesures realistes, per evitar un augment de l'atur.

FINANÇAMENT

6 ERC, com a model de finançament autònom provisional, propugna la creació per a les illes Balears i Pitiüses, per a Catalunya i per al País Valencià, de sengles Concerts Econòmics, semblants als que ja existeixen a les dues autonomies basques sota jurisdicció espanyola: Euskadi i Navarra. S'ha de destinar un mínim d'un 10% del PIB a Educació, tenint en compte el principi elemental que invertir en Educació és invertir en el futur del país.

POLÍTICA EDUCATIVA GENERAL

7 ERC propugna un model d'ensenyament autònom i centralitzat, en què els punts de referència siguin cada illa (Mallorca, Menorca, Eivissa, Formentera), el conjunt de les illes Balears i Pitiüses, els Països Catalans i Europa. Així, doncs, des de referents insulars, catalans i europeus, hem de bastir un model educatiu propi i ajustat a cada realitat social, cultural i nacional. Es tracta d'un model que ha de combinar el bon coneixement de la pròpia terra, del conjunt de la nació i del context més ampli en el qual ens desenvolupam, atenent alhora a valors universals i a la idiosincrasia particular de cada lloc.

8 El Ministeri d'Educació espanyol, evidentment, no hauria de jugar cap paper a casa nostra (a les comunitats autònomes de la nació espanyola, com és obvi, hi pot jugar el paper que ells mateixos decideixin). La política educativa de les illes Balears i Pitiüses no s'ha de discutir en una Mesa Estatal d'Educació, sinó en una mesa pròpia per al nostre arxipèlag. La negociació en termes d'Educació a nivell comunitari s'hauria de delegar, mentre no existeixi un model alternatiu i com a mesura provisional, en el cas de comunitats autònomes de nacions diferents a la castellana, en els respectius governs autònoms. Quant a Consells Escolars, n'hi hauria d'haver un per al País Valencià, un per a Catalunya i un per a les illes Balears i Pitiüses. No entenem que un Consell Escolar d'Estat pugui interferir en el disseny de la nostra activitat educativa.

LOGSE/LOPEGCE

9 L'establiment d'un model educatiu propi per a les illes Balears i Pitiüses hauria de suposar la desaparició de la vigència de les lleis esmentades a la nostra comunitat autònoma. El nostre model educatiu hauria de ser elaborat i consensuat entre els diferents estaments de l'àmbit educatiu. Al nostre entendre, hauria d'incloure un reforçament de les matèries instrumentals, l'establiment d'uns currícula propis desvinculats dels estatals en matèries humanístiques i la catalanització lingüística efectiva del nostre sistema educatiu.

LODE

10 Segons la nostra proposta, les institucions educatives han de centrar el seu suport molt especialment en l'escola pública. La defensa del sistema educatiu públic constitueix un element fonamental per al desenvolupament del país i per al manteniment de l'estat del benestar.

11 ERC recolza les reivindicacions dels sectors laborals més desafavorits, i, en aquest sentit, contempla les propostes dels treballadors i les treballadores de les escoles privades, siguin o no concertades.

LRU

12 S'ha d'avançar cap a l'autonomia universitària. En el nostre disseny educatiu, consideram que la Universitat ha de jugar un paper fonamental, com a centre d'investigació i de docència i com a element dinamitzador de la societat. En aquest sentit, la llei hauria de contemplar, per un cantó, l'autonomia universitària, i, per l'altre, les dotacions necessàries perquè la nostra universitat funcioni efectivament. No oblidem que la UIB té la ràtio més baixa d'inversió estatal per alumne de tot l'Estat espanyol. □

**ESPECIALISTES EN ARTICLES
DE MUNTANYA, CAMPING,
ESQUÍ I ESCALADA**



**ES
REFUGI**

Via Sindicat, 21
pati interior.
*(antic edifici del
Sindicat Forà)*

Telèfon 971 71 67 31
07002 Ciutat de Mallorca

**T'EQUPAM PER A
L'AVENTURA**



Cecil Buele, cap de llista al Congrés.

MODEL D'ESTAT

1 Plantejam nombroses modificacions, que pretenen aprofundir l'Estat de les Autonomies i caminar cap a una estructura federal. Les nostres propostes més destacables són:

- Dret a l'autodeterminació dels pobles amb personalitat nacional distinta a la castellana.
- Territorialització de l'oficialitat de les distintes llengües.
- Reforma del Senat i del Congrés dels Diputats (arts. 68.2 i 69 de la Constitució). Sistema d'elecció de Senadors a decidir per cada Comunitat Autònoma.
- Reforma del títol VIII en el seu apartat competencial.
- Desaparició de l'actual prohibició constitucional de federació entre comunitats autònomes (art. 145).
- Conversió de la Delegació del govern de l'Estat en una representació simbòlica (art.154).

POLÍTICA GENERAL

2 Una de les causes principals de tants sinistres és la precarietat laboral. Per contra, un elevat grau d'estabilitat redueix el risc d'accidents. Cal potenciar, doncs, l'estabilitat de l'ocupació, i fer disminuir l'eventualitat, la contractació irregular i l'excessiva mobilitat (empreses de treball temporal).

Potenciar la formació i el reciclatge professional, amb continguts didàctics específics sobre primers

auxilis i prevenció d'accidents específics de cada professió.

Dotar la Inspecció de treball de recursos i mitjans específics per diagnosticar i controlar les empreses amb un elevat risc de sinistralitat.

3 Volem una Administració pública eficaç, internament democràtica i al servei de la ciutadania. Això passa per diverses iniciatives:

- Aplicació real i efectiva de l'Administració Única, que al seu torn respongui a una concepció plurinacional de l'Estat.
- Agilitzar l'aprovació d'un definitiu Estatut de la Funció Pública, consensuat per les forces polítiques, sindicals i socials.
- Facilitar la mobilitat funcional entre escales i cossos distints de l'Administració.
- Fomentar les formes contractuals que fomentin l'estabilitat, tot evitant la contractació temporal, excepte en els casos en què sigui imprescindible.

4 A les Illes Balears, patim històricament una sèrie de greuges econòmics i fiscals per part de l'Estat. Els impostos que pagam i la riquesa que cream a les Illes serveixen per engrèixar les arques de l'Estat, però no es reinverteixen en recursos comunitaris per a les persones que vivim i treballam aquí. Per això, promovem una economia i una fiscalitat que no castigui sinó que compensi el fet de ser illes. Des d'un punt de vista més general, creim fermament en una economia ambiental edificada sobre el principi del benestar social. Defensarem

totes les iniciatives de política econòmica que impliquin el creixement de l'economia productiva sostenible socialment i ecològicament, i que freni l'economia especulativa depredadora. Fomentarem una política de desenvolupament «policèntric», enfront de l'actual política econòmica que només incentiva les grans concentracions urbanes. I cercarem noves formes de redistribució de la riquesa, reduint la jornada de treball a fi de compartir-lo millor, reduint la pressió fiscal sobre les persones amb menys ingressos i gravant les grans fortunes.

5 Augment del salari mínim interprofessional fins a 75.000 pts. mensuals per a l'any 2000.

Reducció progressiva de la jornada laboral fins a les 35 hores setmanals, tenint en compte les necessitats específiques de les Illes Balears, i no a partir d'una legislació que no contempli les peculiaritats de la nostra economia.

Reducció de la varietat excessiva de fórmules contractuals.

Restricció de les possibilitats de contractar persones a través d'empreses de treball temporal.

Increment de les sancions a les empreses que practiquen la contractació irregular.

Reforma en profunditat de les prestacions per atur. Dret a prestació d'atur si almenys hom ha cotitzat sis mesos.

Prohibició de les hores extraordinàries estructurals.

Incentivació de les jubilacions anticipades des dels 60 anys i amb 35 anys de cotització, amb coeficients reductors del 3%. Jubilació amb tots els drets als 64 anys.

Creació d'una comissió tècnica integrada per representants de l'Estat i de les Comunitats Autònomes més afectades per l'estacionalitat laboral, que estudiï la implantació d'un sistema regulador específic de les pensions dels treballadores i treballadors estacionals.

FINANÇAMENT

6 Demanarem al Govern de l'Estat el finançament de les Illes Balears a través d'un Concert Econòmic. Proposarem que sigui la Comunitat Autònoma la que recapti tots els impostos i després, mitjançant un conveni de valoracions, la Comunitat Autònoma haurà de traspasar a l'Estat la part proporcional que li correspongui pel manteniment de les estructures de l'Estat i per aplicar el principi de solidaritat interterritorial. Reivindicam que el model global de finançament es basi en una distribució paritària entre les administracions implicades: 33%

del Govern de l'Estat, 34% de les Comunitats Autònomes, i 33% de les corporacions locals.

Pel que fa al finançament de l'ensenyament, exigim la renegociació de la transferència de les competències d'Educació, que en el seu moment resultaren deficitàries. Un cop equilibrat aquest finançament, es podria estudiar, en el marc d'un sistema global de finançament de la Comunitat Autònoma, el percentatge del PIB que es podria destinar a ensenyament. Precisar-ho abans no és possible, fer-ho seria demagògic.

POLÍTICA EDUCATIVA GENERAL

7 Propugnam una educació entesa com a servei públic. Una escola pública, aconfessional, integradora, activa, oberta i arrelada.

8 Plantejam la modificació de la Conferència Sectorial d'Educació, per tal de transformar-la en un organisme autènticament coordinador de les competències exercides per les CCAA, reduint la funció de l'Administració Central a un paper d'estricta coordinació de les polítiques autonòmiques i de gestió d'aquelles competències intrínsecament estatals.

LOGSE/LOPEGCE

9 Proposam la derogació de la LOPEGCE. Propugnam que l'Estat contribueixi econòmicament a les necessitats pressupostàries derivades de la implantació de la LOGSE, que són conseqüència directa de la manca d'una llei de finançament de la reforma educativa.

LODE

10 Optam per una discriminació positiva de l'escola pública, evitant la seva residuallització.

Una escola pública dotada de recursos humans, econòmics i tecnològics per poder fer front als reptes socials i culturals del segle XXI.

11 Consideram que cal realitzar l'homologació de les condicions laborals, econòmiques i socials de les treballadores i treballadors del sector concertat amb les del sector estatal. També s'haurien d'equiparar els criteris de selecció del personal dels centres concertats amb el dels centres públics.

LRU

12 Reforma de la LRU que assumeixi que la gestió i decisió del sistema universitari pertany a la comunitat autònoma i que contempli la Universitat com a centre d'estudis europeus. □



Francesc Buils, cap de llista al Congrés.

MODEL D'ESTAT

1 Per a Unió Mallorquina-Independents de Menorca és essencial el complet i ràpid desenvolupament de la Constitució en tot allò referent a l'Estat Autonòmic. Després de vint-i-dos anys, és lamentable que les Illes Balears es trobin tan discriminades i és precisament això el que fa necessari tenir una veu útil al Congrés i al Senat de l'Estat.

Després que les Illes Balears han estat representades per partits amb una concepció centralista de l'estat, la presència de Diputats i Senadors nacionalistes configurarà un nou panorama més d'acord amb la realitat plurinacional de l'estat espanyol.

La nostra alternativa, comú a altres partits homòlegs de l'estat espanyol, consisteix en encetar una reflexió i un diàleg, que haurà de tenir components pedagògics per a difondre un nou model i una nova concepció de l'Estat, una nova actitud respecte la diversitat de cultures i llengües, una plasmació d'aquesta diversitat en els símbols i en les institucions, una adequació del finançament a les necessitats que tenim de governar en funció de la nostra realitat, un traspass de competències que faci políticament efectiu el reconeixement de la plurinacionalitat de l'Estat i, conseqüentment, una presència en el camp internacional.

La principal reforma constitucional que impulsaríem seria la de convertir el Senat en una vertadera cambra de representació territorial, a l'estil de l'existent

als estat federals, en lloc de la "cambra de segona lectura" en què s'ha convertit.

POLÍTICA GENERAL

2 La legislació actual sobre riscos laborals és de recent aprovació i el que s'hauria de procurar és la seva correcta aplicació. Més que noves lleis, el que falta és un canvi d'actitud al món empresarial i laboral. No entenem les inspeccions com a una norma útil per aconseguir efectivitat legal i apostam per un marc educacional que inclogui elements cívics imprescindibles, com és ara la seguretat en el treball, per a la solidesa d'una societat.

3 A partir d'una concepció moderna d'administració àgil, assequible i al servei de l'administrat, el nostre model d'Administració Pública és clar: totes les competències pel Govern Balear, deixant a l'Administració Central exclusivament aquells temes que impliquin la necessària coordinació entre territoris.

4 Per a Unió Mallorquina-Independents de Menorca, l'impuls empresarial és essencial per aconseguir el benestar de tots. És necessari alleugerir la fiscalitat, sempre que això no posi en perill els serveis públics fonamentals.

Per a nosaltres el manteniment d'una xarxa econòmica productiva i competitiva, que pugui fer front als riscos que suposa la insularitat i el monocultiu turís-

tic, és fonamental per assentar un model social basat en el màxim de benestar per a tots els ciutadans i ciutadanes de les Illes Balears.

Aconseguir això, una economia productiva més diversificada, només és possible si tenim el màxim d'autogovern, la màxima capacitat de planificació, gestió i execució.

5 Per a qualsevol reforma és sempre necessari comptar amb el consens dels agents socials implicats. En aquest cas concret, s'hauria de fer incidència en els tipus de contractes per evitar el mercadeig en què en alguns casos s'ha convertit el contracte a temps parcial.

FINANÇAMENT

6 El model de finançament que propugnam és el GIRE (Gestió Integral dels Recursos Econòmics). Això implica la desaparició de l'Agència Tributària i el Pacte Econòmic amb l'Estat. Volem ser solidaris amb tothom, però de manera voluntària i a partir d'allò que ens sobra. No és acceptable la situació actual, quan amb una aportació a la caixa central de les més altes de l'Estat, estam per davall de totes les comunitats amb aspectes com inversions estatals, places sanitàries, pensions, ...

Si volem tenir les carreteres, els hospitals, els col·legis o les residències geriàtriques, si creim que les famílies han donar l'ensenyament al nivell que vulguin als seus fills, etc... hem de tenir clar que només es pot assolir si podem prendre les decisions que afecten al nostre futur d'una manera autònoma, per nosaltres mateixos.

El percentatge del PIB a destinar a l'ensenyament ha de ser semblant al de la resta dels països de la Unió Europea. La gestió integral que puguem fer dels nostres recursos econòmics possibilitarà la utilització dels fons necessaris per a resoldre les mancances al sector de l'ensenyament i superar d'una vegada el sostre que ha suposat unes transferències mal dotades.

POLÍTICA EDUCATIVA GENERAL

7 Un model que garanteixi una oferta bàsicament pública, sense excloure l'aportació privada, que garanteixi la igualtat en l'accés a l'educació i que sigui pluralista i de qualitat.

L'ensenyament és un servei públic essencial que ha d'estar garantit per l'Administració, la qual ha d'oferir una xarxa suficient de centres públics i concertats.

L'escola ha de complir una funció social fonamental d'integració dels grups menys afavorits i ha de donar una igualtat d'oportunitats a tothom perquè puguin

assolir una formació acadèmica, humanística i professional que permeti a totes les persones la seva incorporació al món laboral i la plena integració social.

8 Un paper purament de coordinació i un lloc d'establiment d'un marc de mínims comuns per a tot l'Estat, en aquelles qüestions que sigui imprescindible (equivalències i convalidacions de títols, ensenyances mínimes...)

Som partidaris de mantenir un marc estatal de negociació per a aquelles qüestions que pel fet d'ésser legislació bàsica de l'Estat no han estat transferides a les Comunitats Autònomes.

De tota manera per a Unió Mallorquina-Independents de Menorca és important que aquestes entitats supracomunitàries respectin en tot moment les competències autonòmiques. Evidentment la Conferència Sectorial d'Educació tindrà un paper clau en la coordinació entre les Comunitats Autònomes ja que no l'entendem com una imposició per part de l'Estat, sinó com un fruit de la negociació entre les diferents Administracions Educatives.

Aquesta mateixa idea la podem aplicar al funcionament i competències del Consell Escolar d'Estat, que per altra banda hauria de sofrir una modificació en quant a la designació dels seus membres per a adaptar-se al caràcter plurinacional, pluricultural i plurilingüístic de l'Estat..

També proposam que, per les mateixes raons, es creï un Consell de Cultures i Llengües de l'Estat Espanyol que substitueixi l'actual Ministeri de Cultura, amb funcions de defensa, divulgació i promoció del patrimoni cultural de totes les nacionalitats de l'Estat.

LOGSE/LOPEGCE

9 Pensam que hem d'estar oberts a possibles modificacions d'aquestes lleis, fins i tot consideram que és bo fer servir l'experiència que proporciona l'aplicació de qualsevol llei per tal de millorar-la i corregir les possibles errades que s'hagin constatat en el pas de la teoria a la pràctica educativa. Ara bé, qualsevol reforma d'aquestes lleis ha de sortir i ésser consensuada amb els representants de la Comunitat Educativa.

LODE

10-11 Estam a favor de l'homologació entre la xarxa concertada i pública sempre i quan aquesta contempli tots els aspectes: contractació de personal amb fórmules que garanteixin la igualtat de condicions i el respecte al principi de



Francesc Buils, cap de llista al Congrés.

MODEL D'ESTAT

1 Per a Unió Mallorquina-Independents de Menorca és essencial el complet i ràpid desenvolupament de la Constitució en tot allò referent a l'Estat Autòmic. Després de vint-i-dos anys, és lamentable que les Illes Balears es trobin tan discriminades i és precisament això el que fa necessari tenir una veu útil al Congrés i al Senat de l'Estat.

Després que les Illes Balears han estat representades per partits amb una concepció centralista de l'estat, la presència de Diputats i Senadors nacionalistes configurarà un nou panorama més d'acord amb la realitat plurinacional de l'estat espanyol.

La nostra alternativa, comú a altres partits homòlegs de l'estat espanyol, consisteix en encetar una reflexió i un diàleg, que haurà de tenir components pedagògics per a difondre un nou model i una nova concepció de l'Estat, una nova actitud respecte la diversitat de cultures i llengües, una plasmació d'aquesta diversitat en els símbols i en les institucions, una adequació del finançament a les necessitats que tenim de governar en funció de la nostra realitat, un traspass de competències que faci políticament efectiu el reconeixement de la plurinacionalitat de l'Estat i, consegüentment, una presència en el camp internacional.

La principal reforma constitucional que impulsaríem seria la de convertir el Senat en una vertadera cambra de representació territorial, a l'estil de l'existent

als estat federals, en lloc de la "cambra de segona lectura" en què s'ha convertit.

POLÍTICA GENERAL

2 La legislació actual sobre riscos laborals és de recent aprovació i el que s'hauria de procurar és la seva correcta aplicació. Més que noves lleis, el que falta és un canvi d'actitud al món empresarial i laboral. No entenem les inspeccions com a una norma útil per aconseguir efectivitat legal i apostam per un marc educacional que inclogui elements cívics imprescindibles, com és ara la seguretat en el treball, per a la solidesa d'una societat.

3 A partir d'una concepció moderna d'administració àgil, assequible i al servei de l'administrat, el nostre model d'Administració Pública és clar: totes les competències pel Govern Balear, deixant a l'Administració Central exclusivament aquells temes que impliquin la necessària coordinació entre territoris.

4 Per a Unió Mallorquina-Independents de Menorca, l'impuls empresarial és essencial per aconseguir el benestar de tots. És necessari alleugerir la fiscalitat, sempre que això no posi en perill els serveis públics fonamentals.

Per a nosaltres el manteniment d'una xarxa econòmica productiva i competitiva, que pugui fer front als riscos que suposa la insularitat i el monocultiu turís-

tic, és fonamental per assentar un model social basat en el màxim de benestar per a tots els ciutadans i ciutadanes de les Illes Balears.

Aconseguir això, una economia productiva més diversificada, només és possible si tenim el màxim d'autogovern, la màxima capacitat de planificació, gestió i execució.

5 Per a qualsevol reforma és sempre necessari comptar amb el consens dels agents socials implicats. En aquest cas concret, s'hauria de fer incidència en els tipus de contractes per evitar el mercadeig en què en alguns casos s'ha convertit el contracte a temps parcial.

FINANÇAMENT

6 El model de finançament que propugnam és el GIRE (Gestió Integral dels Recursos Econòmics). Això implica la desaparició de l'Agència Tributària i el Pacte Econòmic amb l'Estat. Volem ser solidaris amb tothom, però de manera voluntària i a partir d'allò que ens sobra. No és acceptable la situació actual, quan amb una aportació a la caixa central de les més altes de l'Estat, estam per davall de totes les comunitats amb aspectes com inversions estatals, places sanitàries, pensions, ...

Si volem tenir les carreteres, els hospitals, els col·legis o les residències geriàtriques, si creim que les famílies han donat l'ensenyament al nivell que vulguin als seus fills, etc... hem de tenir clar que només es pot assolir si podem prendre les decisions que afecten al nostre futur d'una manera autònoma, per nosaltres mateixos.

El percentatge del PIB a destinar a l'ensenyament ha de ser semblant al de la resta dels països de la Unió Europea. La gestió integral que poguem fer dels nostres recursos econòmics possibilitarà la utilització dels fons necessaris per a resoldre les mancances al sector de l'ensenyament i superar d'una vegada el sostre que ha suposat unes transferències mal dotades.

POLÍTICA EDUCATIVA GENERAL

7 Un model que garanteixi una oferta bàsicament pública, sense excloure l'aportació privada, que garanteixi la igualtat en l'accés a l'educació i que sigui pluralista i de qualitat.

L'ensenyament és un servei públic essencial que ha d'estar garantit per l'Administració, la qual ha d'oferir una xarxa suficient de centres públics i concertats.

L'escola ha de complir una funció social fonamental d'integració dels grups menys afavorits i ha de donar una igualtat d'oportunitats a tothom perquè puguin

assolir una formació acadèmica, humanística i professional que permeti a totes les persones la seva incorporació al món laboral i la plena integració social.

8 Un paper purament de coordinació i un lloc d'establiment d'un marc de mínims comuns per a tot l'Estat, en aquelles qüestions que sigui imprescindible (equivalències i convalidacions de títols, ensenyances mínimes...)

Som partidaris de mantenir un marc estatal de negociació per a aquelles qüestions que pel fet d'ésser legislació bàsica de l'Estat no han estat transferides a les Comunitats Autònomes.

De tota manera per a Unió Mallorca-Independents de Menorca és important que aquestes entitats supracomunitàries respectin en tot moment les competències autonòmiques. Evidentment la Conferència Sectorial d'Educació tindrà un paper clau en la coordinació entre les Comunitats Autònomes ja que no l'entendem com una imposició per part de l'Estat, sinó com un fruit de la negociació entre les diferents Administracions Educatives.

Aquesta mateixa idea la podem aplicar al funcionament i competències del Consell Escolar d'Estat, que per altra banda hauria de sofrir una modificació en quant a la designació dels seus membres per a adaptar-se al caràcter plurinacional, pluricultural i plurilingüístic de l'Estat..

També proposam que, per les mateixes raons, es creï un Consell de Cultures i Llengües de l'Estat Espanyol que substitueixi l'actual Ministeri de Cultura, amb funcions de defensa, divulgació i promoció del patrimoni cultural de totes les nacionalitats de l'Estat.

LOGSE/LOPEGCE

9 Pensam que hem d'estar oberts a possibles modificacions d'aquestes lleis, fins i tot consideram que és bo fer servir l'experiència que proporciona l'aplicació de qualsevol llei per tal de millorar-la i corregir les possibles errades que s'hagin constatat en el pas de la teoria a la pràctica educativa. Ara bé, qualsevol reforma d'aquestes lleis ha de sortir i ésser consensuada amb els representants de la Comunitat Educativa.

LODE

10-11 Estam a favor de l'homologació entre la xarxa concertada i pública sempre i quan aquesta contempli tots els aspectes: contractació de personal amb fórmules que garanteixin la igualtat de condicions i el respecte al principi de

mèrit i capacitat com a l'ensenyament públic, admissió d'alumnes, control de despeses, ràtios, etc.

LRU

12 Partim de la idea que qualsevol llei és millorable, per tant susceptible de canvi, per això estam a favor d'introduir-hi modificacions sempre i quan comptin amb el suport de la Comunitat Universitària.

D'altra banda, i en temes universitaris, és constatable un dèficit important en quant a inversions estatals i és per això que els nostres estudiants estan pagant matrícules més altes que els d'altres universitats pels mateixos estudis. La gestió integral dels nostres recursos econòmics també resoldria aquesta situació novament discriminatòria per a la nostra Comunitat. □



Informàtica Ciutat

Servei tècnic
Venda d'ordinadors
Servei a domicili

**EL MILLOR EN
HARDWARE & SOFTWARE**

Tel: 971-28 98 98
fax: 971-46 16 94

C/ De la Balanguera, 10 - baixos
07011 - Palma de Mallorca



Pianos Can Garcias

1.951

Pere Josep Garcias (Pianer)

C/ Joan Maura, Bisbe, 10 - Palma (Mallorca) Tel. i Fax: 971 46 20 16

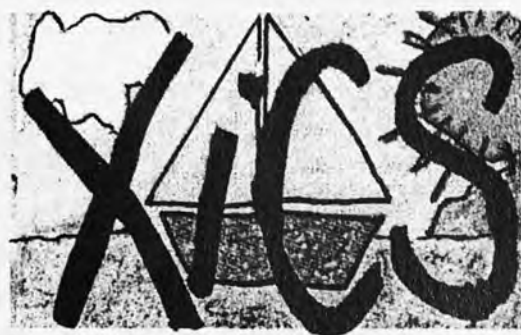
VENDES I LLOGUERS AMB OPCIÓ A COMPRA

**AFINACIONS · REPARACIONS · RESTAURACIONS
ASSESSORAMENTS · ACCESSORIS · TRANSPORTS**

SERVEI DE
LLIBRES
ESTRANGERS
LLIBRES
DELS PAÏSOS
CATALANS
JOGUINES
I LLIBRES
INFANTILS



Carrer d'en Rubí, 5
Tel. 971 71 38 21
07002 Palma



MODA INFANTIL
COLORS I QUALITAT

BERENGUER DE ST. JOAN,4
TEL. 971 72 53 41
07012 PALMA DE MALLORCA



Musical
VIA ROMA

**DISPOSAM D'UN
AMPLI CATÀLEG
SOL·LICITAU-NOS-EL
AL TEL. 971 72 28 26**

- Instruments d'Orff i Escolars
 - Pissarres
 - Instruments de Corda
 - Instruments de Vent
 - Lloguer i venda de Pianos
 - Pianos electrònics i Orgues
 - Informàtica Musical
 - Llibreria Musical i Partitures
 - Accessoris Musicals
- Més de 30 anys al servei de la Música**



La Rambla 7
07003 Palma de Mallorca
Tel. 971 72 28 26
Fax 971 71 18 08



Teresa Riera, cap de llista al Congrés.

MODEL D'ESTAT

1 Impulsarem, des del consens i amb una perspectiva federal, el desenvolupament dels estats d'autonomia i la conclusió del procés de transferències i establirem un nou sistema de finançament autonòmic.

Proposarem la reforma de la Constitució per fer del Senat una autèntica cambra de representació territorial, a fi d'assegurar-hi la presència dels governs autonòmics i encomanar-li funcions i competències específiques per a la participació real de les comunitats autònomes en matèries essencials referents a les actuacions d'aquestes.

POLÍTICA GENERAL

2 Aprovarem un pla d'acció específic referent a la sinistralitat laboral de la joventut.

- Vetlarem pel compliment exacte de la Llei de prevenció de riscos laborals i la generalització dels serveis de prevenció.
- En un curt termini de temps i amb participació dels empleats públics aprovarem un pla general de prevenció de riscos laborals per al sector públic.
- Posarem en marxa plans específics d'actuació de la Inspecció de Treball i Seguretat Social en relació amb la salut i seguretat laboral, i els dotarem dels mitjans tècnics adequats.

3 La pluralitat d'administracions públiques que hi ha en l'estat de les autonomies exigeix una actuació decidida per adequar-les a les respectives competències, evitar-ne duplicacions i simplificar-ne els serveis. És necessari reprendre l'esperit modernitzador del servei públic i afrontar una reforma àmplia de l'Administració. Volem construir una Administració que serveixi objectivament als interessos generals i que, en definitiva, proporcioni il·lusió i possibilitats de promoció personal i professional als qui l'atenen i la serveixen. Per això,

- Cada any la Seguretat Social informarà individualment a cada ciutadà i ciutadana afiliat de les dades de la seva vida laboral. Aquesta informació comprendrà els anys cotitzats fins aquest moment i les bases per les quals s'hagi cotitzat, així tothom podrà conèixer els drets de pensió que estan consolidant i l'import aproximat de l'esmentada pensió. Aquesta informació tindrà caràcter vinculant per la Seguretat Social.
- Crearem una Agència d'Avaluació i Control de la Qualitat dels Serveis Públics que, anualment, presentarà un informe davant el Congrés dels Diputats referent al compliment dels objectius programats.
- Impulsarem una norma de caràcter general que condueixi totes les administracions públiques a obtenir per si mateixes qualsevol document emès per un organisme públic que resulti necessari per al tràmit de qualsevol sol·licitud presentada per un ciutadà o per una ciutadana.

- Les oficines públiques d'atenció als ciutadans i a les ciutadanes romandran obertes de 9 a 21 hores per facilitar la conciliació de la vida personal, familiar i laboral.
- Nomenarem una Comissió per a la determinació de les bases d'una reforma de l'Administració pública, constituïda fonamentalment per experts i amb participació dels empleats públics, perquè, en el termini màxim de dos anys, elevi un informe amb les seves propostes i en el qual també figurin les bases de l'estatut dels empleats públics.
- Fomentarem la participació de les associacions ciutadanes i organitzacions no governamentals pel que fa al disseny, control i, si n'és el cas, a la gestió de serveis públics o socials.

4 Els socialistes pensam que, malgrat el bon moment cíclic pel qual passa l'economia espanyola, el Govern en fa una mala administració, la qual cosa genera un notable dèficit per al futur. Mai com avui, ha existit tanta distància entre el que es pot i s'ha de fer i el que de veritat es fa.

L'orientació d'una política econòmica socialista en aquesta situació ha de partir d'un reconeixement: la realitat de l'euro canvia alguns dels paràmetres essencials de la política econòmica, que ja no poden continuar fent-se com abans. Per això, assumim els compromisos següents:

- La convergència real amb Europa és la prioritat que orienta tota la nostra oferta política.
- El respecte a la convergència nominal i, en concret, als compromisos pressupostaris assumits en el Pacte d'Estabilitat és el condicionant essencial que graduarà els ritmes d'aplicació de les nostres polítiques al llarg de la legislatura.
- En el context de l'euro, una política de demanda no pot basar-se en pujades salarials i en augment del dèficit públic. Però això no vol dir que no hi hagi un espai per a una nova política de demanda sostinguda per aquests quatre pilars:
 - Una fiscalitat que gravi menys el factor treball.
 - Una política de feina que afavoreixi la incorporació de la dona al mercat laboral i la contractació estable.
 - Un increment de les transferències socials a partir de la revisió dels actuals mecanismes de la fiscalitat i la Seguretat Social, amb la finalitat d'aproximar-los.
 - Una actualització del consum públic, que permeti recompondre'n l'actual deteriorament,

millorar la qualitat dels serveis prestats i el tractament als funcionaris.

5 En aquesta fase de creixement econòmic, com en anteriors moments d'expansió de l'economia, el nivell d'ocupació ha augmentat, però no s'han resolt cap dels problemes estructurals de funcionament del nostre mercat de treball.

La desocupació estructural, que afecta centenars de milers d'homes i, sobretot, de dones en el nostre país, només es resoldrà amb la introducció de noves polítiques actives d'ocupació. Polítiques que combinin incentius específics a la contractació i formació d'aturats no qualificats i de llarga duració amb nous mecanismes d'intermediació. De tot això, se'n parla amb detall en el programa electoral.

No és tolerable socialment, ni econòmicament viable, la ínfima qualitat de l'ocupació que s'està creant, sobretot per als joves, ni els nivells d'inseguretat que suporten els treballadors i les treballadores espanyols. Per això proposam polítiques per a la qualitat de l'ocupació:

- Per acabar amb l'anòmal nivell que ha aconseguit la temporalitat i regularitat del teletreball.
- Regulació i control de les ETT.

Per als socialistes la reducció del temps de treball fins a les 35 hores, és una orientació positiva per al progrés de la societat. El desenvolupament tecnològic i els augments de productivitat que comporta ens encaminen cap a una societat en la qual es pot establir un intercanvi fructífer entre el treball i l'oci, i pot obrir enormes perspectives a la realització personal, i també a la igualtat d'oportunitats entre dones i homes.

FINANÇAMENT

6 En augment fins a arribar als paràmetres europeus.

POLÍTICA EDUCATIVA GENERAL

7 Entenem l'ensenyament com a servei públic, obligatori i gratuït dels 6 al 16 anys, i també gratuït a partir dels 3 fins als 18 anys.

- La nostra prioritat educativa es materialitzarà en una Llei de Qualitat i Igualtat en l'Educació i del seu finançament.
- Donarem suport al reconeixement social.
- Els centres docents romandran oberts durant onze mesos a l'any, set dies a la setmana i dotze

hores al dia, per fer de cada escola i institut un centre d'extensió del coneixement per a tots els membres de la comunitat local, en col·laboració amb els ajuntaments i les AMPAS.

- Assegurarem el compliment de l'obligació legal de tots els centres sostinguts amb fons públics d'escolaritzar de forma solidària i equivalent a alumnes amb necessitats educatives especials o procedents de minories ètniques i culturals.
- A l'acabament de la legislatura, el màxim d'alumnes per aula en l'ensenyament obligatori serà de 22, i es reduirà a 16 alumnes en les zones d'atenció preferent.

8 De coordinador de les actuacions de les administracions educatives autonòmiques i hauria de tenir un paper representatiu en els fòrums internacionals.

S'hauria de mantenir l'òrgan de coordinació establert a la LODE i impulsar les seves actuacions.

També s'haurien d'impulsar els consells escolars, especialment els autonòmics, com a òrgans de participació dels diferents sectors de la comunitat escolar.

LOGSE /LOPEGCE

9 En aquest moment no és prudent canviar res. El que cal és aplicar-les i supervisar-ne el funcionament a fi de fonamentar qualsevol proposta de canvi.

LODE

10 La LODE, llei del període de govern socialista, estableix l'homologació sobre les condicions laborals, econòmiques i socials dels treballadors del sector privat-concertat.

S'haurien d'afavorir els òrgans de participació. També s'hauria d'incrementar el control sobre la gestió extraescolar i l'oferta complementària.

11 Qualsevol homologació ha de tenir en compte tots els factors i ha de valorar també les condicions de contractació (publicitat, igualtat, mèrit i capacitat), mobilitat funcional i formació.

LRU

12 El sistema universitari demana major qualitat, més equitat i una relació més propera a la societat, per tant:

- Revisarem l'actual ordenació universitària en el si del Consell d'Universitats, i cercarem l'acord

entre aquestes i les comunitats autònomes. El nostre objectiu és reforçar l'autonomia universitària, garantir-ne la responsabilitat davant la societat, facilitar-ne els mecanismes de gestió, establir-hi sistemes d'avaluació per estimular la competència en les tasques docents i investigadores, i flexibilitzar-ne l'estructura de les plantilles docents.

- Dotarem les universitats d'un marc estable de finançament, que equipari els recursos pressupostaris de les nostres universitats als dels sistemes universitaris dels països de la Unió Europea.
- Promourem la investigació universitària per mitjà de la creació de centres o projectes mixtos entre els departaments universitaris, les empreses i els organismes públics d'investigació. □



Rosa Estaràs, cap de llista al Congrés.

MODEL D'ESTAT

1 No. Enfortirem l'estat de dret i les institucions democràtiques. Impulsarem la reforma del Senat com a cambra de representació territorial de l'estat de les autonomies i també modificarem la Llei Electoral General, en aquells aspectes que se consideren una millora de l'actual text.

POLÍTICA GENERAL

2 Estimularem la formació, per tal de millorar la prevenció i el compliment de la legislació actual. Promourem accions formatives pels treballadors als mateixos centres de treball. Ajudarem a les petites empreses a l'adquisició d'elements de seguretat col·lectiva. Reduirem les càrregues socials a les empreses amb índexs baixos de sinistralitat. Complementarem les legislacions amb noves mesures per tal de tenir un millor control de la implantació i compliment de la llei per tal de seleccionar les actuacions a desenvolupar per l'administració laboral.

3 Proposam una administració que assumeixi l'obligació de donar els serveis que ens demana la societat, gestionant de manera eficaç i en constant millora, amb capacitat per afrontar els nous reptes i amb fórmules de gestió que incentivin el treball funcional: Defensa de la constitució i dels estatuts de l'autonomia, defensa dels nivells d'autogovern de totes les comunitats autònomes, amb respecte als fets diferencials reconeguts constitucionalment, impuls dels òrgans de cooperació entre l'estat i les CC AA, nou pacte de finançament, participació de les CC AA a la política europea, potenciació dels municipis, impuls dels pactes locals autonòmics, suport al finançament dels ens locals, foment de les mancomunitats i consorcis i millora del funcionament i organització en la prestació del serveis en les

grans ciutats, millora de l'administració pública, modernització de l'estructura dels departaments, organismes autònoms perquè puguin desenvolupar la seva tasca en la màxima eficàcia, simplificació de les relacions entre administració i ciutadans, creació de la tarjeta única administrativa i promourem la millora de la qualitat de l'administració a la vegada que incorporarem les noves tecnologies, una nova política de recursos humans, un nou estatut de la funció pública, funció directiva professional en les administracions públiques, promoció del desenvolupament i carrera professional i personal dels empleats públics, potenciarem la formació dels empleats públics i promourem l'intercanvi amb altres comunitats autònomes i indrets del nostre entorn.

4 Creixement econòmic, foment de l'ocupació amb creació de nous llocs de feina per tal que l'objectiu de la plena ocupació sigui una realitat, redistribució de la riquesa amb consolidació del sistema públic de pensions i millora de les més baixes, millor sanitat, educació, cultura, infraestructures, etc. També garantir la igualtat d'oportunitats a l'hora d'accedir a un lloc de feina de les dones i que el fet de la maternitat no suposi un entrebanc al seu desenvolupament personal i professional.

5 Continuarem en les reformes en permanent diàleg amb els agents socials i que fins ara han aconseguit importants reptes. Pacte de Toledo, Reforma Laboral pactada per determinats col·lectius amb dificultats laborals, Reforma dels Contractes d'aprenentatge, etc.

FINANÇAMENT

6 Un nou pacte per finançament autonòmic, traspàs a les comunitats autonòmiques de determinats impostos indirectes. En finançament, promourem un pacte entre totes les forces polítiques parlamentàries i totes les CC AA per tal de

definir un model de finançament autonòmic, estable en els seus elements essencials.

POLÍTICA EDUCATIVA GENERAL

7 Dins el segle XX l'educació haurà de trobar solucions als problemes derivats de la globalització i de les identitats nacionals. Formar ciutadans respectuosos amb la diversitat, tolerants, democràtics, preparats per la pau i coneixedors de la seva realitat més propera però oberts al món. El respecte per les cultures diferents a la nostra amb l'augment dels mitjans necessaris per fer possible la seva integració és uns dels principals reptes del sistema educatiu. Per altra part, les persones hauran de fer front a nous coneixements i accedir a tecnologies en canvi constant. Davant aquest horitzó, el model més adient és un model obert, capaç d'adaptar-se als nous reptes i alhora respectuós amb els fonaments culturals, històrics i socials que conformen la nostra societat. La formació contínua i permanent dels propis educadors i, en general, de tota persona que ha de desenvolupar la seva activitat en una societat amb tants de canvis ha de resultar clau. Hem d'avançar en la implantació d'un sistema de qualificacions professionals que permeti actualitzar i certificar els coneixements de les persones als llarg de tota la seva vida laboral.

El nostre model educatiu vol garantir una educació de qualitat per a tothom, dignificant la funció docent, millorant els continguts del sistema educatiu, reforçant la ESO, reforçant els centres educatius, impulsant els ensenyaments artístics. Volem construir un sistema modern de formació professional que s'adapti a les necessitats de la nostra societat, igualment el nostre compromís és la igualtat d'oportunitats en l'educació. Volem garantir el sistema educatiu basat amb els principis de descentralització i cooperació.

8 És evident que dins l'Estat de les Autonomies definit a la nostra Constitució, cada una d'elles té uns trets diferenciadors i que llurs models educatius reflecteixen aquesta realitat. Però resulta igualment evident que hi ha d'haver un marc de referència vàlid per a totes, que possibiliti que qualsevol ciutadà espanyol tenguí una formació comuna alhora que diferenciada en funció de la seva comunitat de procedència, especialment si té llengua pròpia. El que no pot passar és que hi hagi 17 sistemes educatius diferents. Per això, es necessita un organisme que proposi els criteris bàsics sobre els quals s'haurà de treballar i arribar als consensos bàsics per desenvolupar el sistema educatiu espanyol. El Ministeri d'Educació i Cultura ha de liderar i promoure aquest debat.

LOGSE / LOPEGCE / LODE

9-11 Aquestes lleis conformen el marc de referència sobre el qual es construeix el nostre sistema

educatiu. Això no vol dir que al llarg de la seva implantació no s'hagin detectat algunes mancances que poden ser esmenades amb el consens de tots els agents educatius. Aspectes com el desenvolupament i millora de l'atenció a la diversitat, la introducció d'itineraris diferenciats, els departaments psicopedagògics a l'Educació Primària, el paper dels educadors socials a les escoles i instituts, la possible connexió entre els cicles de la formació professional, els aspectes relacionats amb l'important tasca dels equips directius dins els centres són alguns dels aspectes que podria resultar interessant reconsiderar dins el marc legislatiu definit per la LODE, LOGSE i LOPEGCE.

L'Educació Secundària Obligatoria és, sense dubte, una de les novetats i uns dels pilars sobre el que descansa el propi sistema. El compromís d'allargar l'escolaritat de forma obligatòria fins els 16 anys pensam que ha estat molt positiu, encara que això ha dut, de forma paral·lela, l'aparició de tot una sèrie de problemes. És en aquest camp on s'han de trobar solucions i on encara queda molt per fer. Cal treballar amb enginy i amb imaginació. Trobar solucions conjuntes de tota la comunitat escolar. Totes elles passaran, sense cap dubte, per millorar des d'un punt de vista quantitatiu i qualitatiu els departaments d'orientació, reduir la ràtio dels grups, incrementar i ampliar la diversificació... Totes aquestes i d'altres mesures, aplicades en funció de les necessitats concretes de cada centre educatiu, motivaran més el professorat i animaran els equips directius, vertaders impulsors de tota mesura que pretengui millorar el clima de convivència i la qualitat del nostre ensenyament. Pel que fa referència a la situació socioprofessional dels educadors tant del sector públic com del privat-concertat, resulta inqüestionable la voluntat manifesta del nostre partit de millorar tant les seves condicions laborals i econòmiques com el reconeixement, per part de tota la seva societat, de la seva tasca.

LRU

12 De forma anàloga a tot el que fa referència al sistema no universitari, hem de reflexionar i modificar aquells aspectes de la Llei de Reforma Universitària que s'han revelat, si més no, millorables. L'estructura i funcions dels Consells Socials, la situació dels professors associats i l'accés a la funció docent i investigadora així com el sistema retributiu són alguns dels aspectes a posar sobre la taula per a ser discutits per la comunitat universitària. Defensar una universitat que ens demana la societat en un nova llei de reforma universitària que proporcioni un sistema universitari espanyol vertebrat i equilibrat amb la millora de la implantació del districte universitari únic. Promoció de la investigació científica amb aportació de fins el 2% del PIB l'any 2003 per projectes de I+D.□

Sinopsi

ELS VERDS

MODEL D'ESTAT

- Estat Confederal (Plurinacional i plurilingüístic).
- Concert Econòmic.
- Descentralització política als Consells Insulars i Ajuntaments.

MEC

- Paper residual de coordinació.
- Finançament del 6% del PIB.
- **LOGSE**: possibilitat d'organitzar el 100% del Currículum. **LOPEGCE**: Elecció democràtica directors sense acreditació prèvia. **LODE**: Ensenyament Privat complementari.
- LRU: model públic d'universitat. Més finançament.

REFORMA LABORAL

- Estabilitat laboral.
- 35 hores per Llei.

POLÍTICA ECONÒMICA I SOCIAL

- Fiscalia especial per controlar i prevenir els riscos laborals.
- Fiscalitat progressiva; rendes altes.
- Més cobertura social.

ADMINISTRACIÓ PÚBLICA

- Participació ciutadana.
- Valoració de l'experiència per l'accés a F.Pública.

UM

MODEL D'ESTAT

- Reforma del Senat: Cambra territorial.
- Concert Econòmic GIRE.
- Més competències per a la Comunitat Autònoma.

MEC

- Coordinació, marc de mínims estatals.
- Creació d'un Consell de Cultures.
- Modificació de les lleis educatives per consens de les Comunitats Autònomes.
- Un model d'ensenyament amb oferta bàsicament pública.
- Modificació de la LRU, més recursos.

- Finançament educatiu, mitjana europea.

REFORMA LABORAL

- Afavorir polítiques d'ocupació.

POLÍTICA ECONÒMICA I SOCIAL

- Política de prevenció de riscos laboral.
- Reducció de la fiscalitat de les empreses.

ADMINISTRACIÓ PÚBLICA

- Administració única.

PSM/EN

MODEL D'ESTAT

- Dret d'autodeterminació.
- Augment de les competències.
- Concert econòmic.

MEC

- Coordinació sense capacitat de decisió política.
- Renegociar la quantia econòmica de les transferències educatives.
- Derogació LOPEGCE.
- Llei de finançament LOGSE.
- LRU: més capacitat de decisió de la C. Autònoma.

REFORMA LABORAL

- Mesures per afavorir l'estabilitat.
- Cap a les 35 hores per llei.

POLÍTICA ECONÒMICA I SOCIAL

- Fiscalitat progressiva.
- Pensió mínima 75.000 pts mensuals.

ADMINISTRACIÓ PÚBLICA

- Administració única.

PSOE

MODEL D'ESTAT

- Concloure procés de transferències.
- Senat: cambra territorial.

Manifest de la Confederació d'STEs davant les eleccions generals del 12 de març

111 PROPOSTES PER A LA MILLORA I LA DEFENSA DE L'ENSENYAMENT PÚBLIC

La Confederació d'STEs davant la convocatòria d'eleccions generals, que s'han de celebrar en el mes de març, fa públiques "111 propostes per a la millora i defensa de l'Ensenyament Públic".

Serán aquestes les primeres eleccions generals que se celebraran amb el sistema educatiu transferit a totes les nacionalitats i regions, i per això és molt important que els partits polítics amb representació a les Corts adoptin mesures que permetin un sistema educatiu homologable, encara que no homogeni, en el conjunt de l'Estat, de tal forma que es permeti la mobilitat tant de l'alumnat com del professorat.

Proposam un sistema educatiu que reflecteixi la plurinacionalitat de l'Estat, així com les distintes cultures que s'hi integren.

Les "111 propostes" que realitzam inclouen tant la millora del sistema educatiu actual com la seva defensa davant els atacs que apunten a la desnaturalització i privatització que acostuma a rebre el servei públic de l'ensenyament en els darrers anys.

Aquestes "111 propostes" inclouen també aspectes concrets de millora de les condicions de treball i de salari del personal docent i no docent, com a

part fonamental del sistema educatiu que volem millorar.

Hi incloem també propostes referents a la democratització de la vida sindical, amb l'objectiu que la pluralitat sindical tenguí el seu reflex en les meses de negociació i per acabar amb la infravaloració que té el vot a l'ensenyament públic en comparació amb altres sectors de l'administració pública i dels sector privat.

A) PRIORITAT POLÍTICA I ECONÒMICA DEL SERVEI PÚBLIC EDUCATIU

L'educació ha de ser una prioritat tant per al govern central com per als autonòmics; això no es pot quedar en una simple frase, s'han de prendre mesures adequades en l'àmbit polític, mesures que passen per l'augment del finançament.

1. Inversió per part dels poders públics del 6,5% del PIB en educació en el conjunt de l'Estat i en cada una de les nacionalitats i regions en acabar la legislatura que s'inicia amb aquestes eleccions. Realització de les inversions necessàries per a l'òptima aplicació de la LOGSE a tots els nivells educatius.



111 PROPOSTES PER A LA MILLORA I LA DEFENSA DE L'ENSENYAMENT PÚBLIC

2. Regulació de la possibilitat de la integració en la xarxa pública dels centres privats i concertats que ho desitgin i compleixin necessitats objectives d'escolarització, i també del seu personal docent i no docent. No a la concertació d'etapes i nivells no obligatoris d'ensenyament. Manteniment del percentatge actual pública/privada.

B) MESURES PER LA QUALITAT DE L'ENSENYAMENT PÚBLIC

Un dels grans reptes que planteja la LOGSE és la configuració d'un sistema educatiu comprensiu que potenciï al mateix temps les capacitats dels distints tipus d'alumnat. Sabiem que les dificultats per assolir aquest objectiu eren moltes, això no obstant, les administracions educatives amb la seva manca de voluntat política ho han complicat encara més. L'aplicació de la LOGSE que s'està duent a terme fa que l'objectiu sembli cada dia més inassolible, i en algunes etapes educatives com a l'Educació Secundària Obligatòria la situació es percep, en molts de casos, com un cul de sac.

El nostre projecte de defensa de l'"atenció a la diversitat" a l'escola es basa en l'impuls d'un model d'escola comprensiva i integradora, superadora de les desigualtats inicials amb què arriba l'alumnat al centre. Una escola basada en el principi de donar més a qui més ho necessita.

Un model d'escola i d'educació comprensiva i diversificada que parteixi de la concepció de l'educació més enllà del que és merament instructiu; que posi l'èmfasi en els processos i estratègies d'aprenentatge i no solament en els programes; una escola que opti per una perspectiva d'integrar en els centres educatius ordinaris l'alumnat "diferent" o que "no segueix els programes".

3. Cos únic d'ensenyants. Titulació amb grau de llicenciatura per a tot el professorat. Reconversió de les escoles de magisteri en facultats de formació del professorat. Mobilitat entre les distintes etapes educatives a través de concurs de mèrits, complint els requisits que s'estableixin sobre titulació i experiència. Facilitar l'accés a la docència universitària a través de convenis amb les universitats.

4. Augment de les dotacions de personal docent i de personal d'administració i de serveis en tots els centres, de manera que es permeti millorar la intervenció educativa, l'atenció a la diversitat i una atenció de qualitat en tots els serveis del centre.

5. Desenvolupament del títol V de la LOGSE referent a la compensació de les desigualtats, dedicant els recursos necessaris i evitant la selecció del l'alumnat entre els centres sostinguts amb fons públics.

6. Autonomia de gestió i organització dels centres que permeti aprofundir en els models de gestió democràtica i adaptar el tipus de jornada a les necessitats i demandes de cada comunitat educativa. Democratització dels centres concertats.

7. Derogació de la LOPEGCE, de manera que es possibiliti l'accés als càrrecs directius i de coordinació pedagògica, únicament a través de l'elecció democràtica, amb formació específica per a tots els càrrecs directius, prèvia o posterior a l'elecció.

8. Millorar la utilització dels centres docents amb la implantació del servei de menjador i el desenvolupament d'activitats complementàries en tots els centres on hi hagi demanda. Creació de patronats públics per a la gestió d'aquests serveis. No a la privatització d'aquests serveis.

Atenció a la diversitat

9. Tots els centres educatius d'ensenyament no universitari han de ser, de fet i de dret, centres d'integració i hauran de disposar, per tant, dels recursos materials i professionals adients. S'han d'adequar les condicions arquitectòniques, físiques i materials dels centres educatius per afavorir la integració de l'alumnat. Dotació de programes d'integració per a nines i nins a tots a tots els centres. Reducció de les ràtios a les aules amb alumnat d'integració.

10. Atenció plena a la diversitat escolar: atenció tant a les necessitats educatives especials permanents com temporals, a les vinculades a deficiències psicofísiques com a causes socio-



111 PROPOSTES PER A LA MILLORA I LA DEFENSA DE L'ENSENYAMENT PÚBLIC

econòmiques i per desfasament escolar. Detecció precoç de les necessitats educatives especials en Educació Infantil, i desenvolupament de programes d'atenció primerenca.

11. Programes d'atenció específica a l'alumnat amb capacitats altes i al superdotat.

12. Potenciació dels programes de prevenció escolar i atenció primerenca a l'alumnat, en centres o zones amb problemàtica socioeconòmica, privació cultural, marginació social, etc.

13. Atenció a la diversitat a l'ESO a través dels desdoblaments i d'una oferta adequada d'optativitat per a l'alumnat que ho necessiti, dins d'un currículum comú o troncal. Diversificacions curriculars individualitzades per a l'alumne que ho necessiti al llarg de tota l'ESO. No als trajectes formatius diferenciats i amb agrupament segregat de l'alumnat.

14. Regulació de la integració social i laboral de l'alumnat amb NEE escolaritzat en centres específics d'EE a través d'una oferta de formació professional adaptada.

15. Dotació garantida de professorat de PT/AL, vinculat al centre i al seu projecte educatiu, i a l'assoliment dels objectius curriculars per a tot el seu alumnat, sigui diagnosticat o no com de necessitats educatives especials; suport d'aquest professorat als tutors i tutores i a la coordinació pedagògica, tutories amb les famílies i prevenció en l'etapa d'Educació Infantil.

16. Dotació, a tots els centres que ho necessitin, de professorat de PT/AL, fisioterapeutes, cuidadors i cuidadores i qualssevol altres (mestres de taller, Educació Física, Pràctiques de Tecnologia...) per garantir una integració escolar de qualitat. Dotació d'aules-taller per al pla d'integració en el centre.

17. Regular el funcionament dels centres específics d'Educació Especial com centres de suport i recursos al servei dels centres del seu àmbit.

18. Dotació a tots els IES dels departaments d'orientació, amb tots els llocs d'àmbit. Dotació als IES de professorat de PT/AL.

19. Serveis psicopedagògics i d'orientació que atenguin de manera coordinada la tasca de diagnòstic, avaluació i assessorament sobre l'atenció a la diversitat en els centres d'Infantil, Primària i Secundària. Determinació de les necessitats i àmbits d'itinerància en funció de la plena cobertura de totes les seves funcions.

Educació Infantil i Primària

20. Oferta pública suficient per a una escolarització total de la població infantil de tres anys i regulació i oferta suficient del tram 0-3, tot això complint estrictament els requisits mínims establerts pel que fa a centres i personal.

21. Atenció especial a l'escola rural, als centres incomplets i a les escoles unitàries, i a l'escola de les zones urbanes més desfavorides, mitjançant formació específica per al professorat que hi està destinat, suports específics i serveis compensatoris.

22. Dotar tots els centres de personal adequat per atendre els serveis necessaris:

- Personal tècnic d'Educació Infantil a tots els centres que escolaritzin alumnat de tres anys.

- Una plaça de professorat de suport a Educació Infantil per a cada tres unitats o fracció.

- Professorat especialista a totes les àrees d'Educació Primària.

- Dotació de departaments d'orientació. Dotació de personal administratiu i de serveis en tots els centres d'Infantil i Primària.

23. Reducció de les ràtios:

- Educació Infantil: 15 alumnes a les aules de tres anys; 18, a les de quatre i cinc.

- Educació Primària: 20 alumnes, com a màxim; 18, a les aules que incloguin varis nivells.

- En tots els casos en què es compti amb alumnat d'integració.



111 PROPOSTES PER A LA MILLORA I LA DEFENSA DE L'ENSENYAMENT PÚBLIC

24. Parc mòbil per al professorat itinerant i, entretant, concessió de préstecs sense interès per a la compra de vehicle, assegurança a tot risc per als vehicles i d'accidents i vida per al professorat; descomptes en la declaració de renda per a la compra d'un vehicle per a ús professional, actualització del quilometratge segons l'augment del cost de la vida i previ el seu pagament.

25. Alliberació de l'adjudicació de tutories, vigilància de patis i cobertura de substitucions per al professorat itinerant. Possible consideració d'aquests llocs de treball com de difícil execució.

Educació Secundària i Batxillerats

26. Construcció immediata dels centres necessaris per tal que l'Educació Secundària s'imparteixi completa en instituts. Assignació urgent dels recursos necessaris per adequar els centres als requisits mínims de la LOGSE.

27. Oferir com a mínim dos tipus de batxillerat a totes les localitats on hi hagi un IES, i els quatre batxillerats a localitats o zones de més de 20.000 habitants.

28. Reducció de les ràtios a 25 a l'ESO i a 30 a batxillerats. Desdoblaments d'una hora setmanal a: Física i Química, Biologia i Geologia, Idiomes, Música, Tecnologia i Tallers, sempre que el nombre d'alumnes sigui superior a 20. Oferir optatives amb un mínim de 10 alumnes, excepte en zones rurals, on es reduirà a 7.

29. Completar urgentment tots els departaments d'orientació, dotant-los d'un especialista més de psicopedagogia a centres amb més de 600 alumnes.

30. Consideració de l'antiguitat en el Cos i la permanència en el centre com a fonamentals en el barem del Concurs de Traslats del Professorat, igualant la puntuació per l'execució de qualsevol lloc de treball. Reconeixement, a efectes de concurs de trasllats, de la puntuació corresponents als anys d'interinitat i contracte en pràctiques.

31. Creació de departaments didàctics per cada una de les matèries contemplades en els corresponents decrets d'especialitats.

32. Creació de places en plantilla a partir de 8 hores la primera i de 12, la següent..

Educació de Persones Adultes

33. Promulgació o desenvolupament, en el seu cas, d'una Llei d'Educació de Persones Adultes per a cada comunitat autònoma, amb un pla de finançament que garantixi els recursos necessaris.

34. Elaboració d'un Disseny Curricular específic que reguli tant l'ensenyança reglada com la no reglada i amplii l'oferta formativa a l'Ensenyament Secundari i cicles de Formació Professional.

35. Garantir la formació i la capacitat del personal docent per atendre les demandes del sector, així com l'especificitat dels llocs de feina, a efectes de provisió de places.

36. Promoció i elaboració de plans territorials de FPA. que responguin a les necessitats i interessos de la població usuària, amb la participació de tots els sectors implicats.

37. Creació, en l'organigrama de les diferents administracions educatives, d'un òrgan directiu amb competències plenes en E.P.A., que coordini la gestió de tots els recursos que actualment es destinen a formació de persones adultes per part de les diverses administracions, evitant duplicitats..

38. Regulació de la constitució i funcionament dels òrgans de participació social i gestió dels centres de FPA públics, d'iniciativa social i d'iniciativa privada.

39. Negociació d'una normativa que garanteixi l'estabilitat de les plantilles dels diferents programes i fixi les característiques dels contractes de treball de diverses institucions que atenguin la FPA, per superar les actuals situacions de precarietat i millorar les condicions de treball del personal que treballa en els centres d'EPA.



111 PROPOSTES PER A LA MILLORA I LA DEFENSA DE L'ENSENYAMENT PÚBLIC

40. Consolidació i ampliació de la xarxa de centres d'EPA, augmentant les plantilles, donant prioritat a la modalitat presencial i capacitant-los per expedir el Graduat en Educació Secundària.

41. Establir la relació de llocs de treball dels centres d'EPA en funció de les modalitats educatives que imparteixin i amb torns de matí, hora-baixa i vespre, per tal de facilitar l'accessibilitat de tot l'alumnat.

Formació Professional

42. Potenciar l'FP reglada, dedicant-li les inversions necessàries i fent dels Cicles Formatius i dels centres públics l'eix de la formació laboral amb l'ampliació i millora de les dotacions i espais dedicats a l'FP.

43. Implantar Cicles Formatius en tots els centres de Secundària, com a element integrador dels centres i del seu alumnat, així com a element dinamitzador de les economies locals, comarcals o regionals.

44. Reduir les ràtios a 25 alumnes per aula i no més de 15 per a la realització de pràctiques. En les zones rurals, cicles formatius amb el 50% de la ràtio oficial mínima.

45. Regular les condicions dels períodes de pràctiques de forma que no se sobreca-rruguin els horaris lectius i es completi el pagament de dietes per visites a centres de pràctiques.

Ensenyances de Règim Especial

46. Extensió de l'oferta pública d'aquestes ensenyances i la seva comarcalització.

47. Potenciació de l'ensenyança dels idiomes de l'Estat a les escoles oficials d'idiomes.

Educació a l'exterior

48. Regulació del treball en els centres de l'exterior mitjançant un reglament orgànic de centres educatius a l'exterior.

49. Selecció del professorat mitjançant concursos de mèrits, acadèmics i professionals, relacionats amb la docència, i proves objectives d'idioma i

psicoprofessional, eliminant l'entrevista en els processos de selecció.

50. Renovació anual de tots els membres de les comissions de selecció i que aquestes comptin amb presència sindical.

Religió a l'ensenyament

51. Revisió del Concordat amb l'Estat Vaticà, així com els convenis amb distintes religions, per tal que la Religió no formi part del currículum educatiu a l'Estat espanyol.

52. Potenciar un model d'Universitat pública, de qualitat i científica.

53. Establir per llei el finançament de les universitats, que arribi a l'1,5 del PIB i que garanteixi una despesa similar per estudiant.

54. Reformar la LRU per garantir la implantació de les noves titulacions i la millora retributiva del professorat (reformant l'article 46).

55. Establiment d'un marc descentralitzat de negociació en cada universitat i C.A.

56. Estabilitat al professorat universitari.

57. Garantir un model de plantilles de Personal d'Administració i Serveis per a totes les universitats, amb ràtios similars

58. Modificar les proves d'accés a la Universitat en el sentit de dotar de major pes específic l'expedient acadèmic.

59. Implantar una política de beques que permeti una vertadera igualtat d'oportunitats i de mobilitat a l'alumnat.

C) MESURES PER A L'ESTABILITAT DE L'OCUPACIÓ

És necessari evitar la rotació en els llocs de treball del servei públic educatiu, tota vegada que l'estabilitat dels seus treballadors i treballadores en el lloc de treball és un factor per a la millora de la qualitat.



111 PROPOSTES PER A LA MILLORA I LA DEFENSA DE L'ENSENYAMENT PÚBLIC

Per al funcionari docent

60. Negociació, amb criteris sorgits de les respectives meses sectorials, amb les juntes de personal de totes les possibles creacions, supressions, amortitzacions i habilitacions de places.

61. En el cas de la supressió de llocs de treball, manteniment, amb caràcter voluntari, del destí en el mateix centre, en tasques de suport o impartint les especialitats que es tinguin. Aprofitar aquestes situacions per avançar en la millora del servei educatiu mitjançant la tipificació de noves necessitats, reducció de ràtios, desdoblaments, activitats complementàries, etc.

62. En el cas de supressió de llocs de treball, dret a quedar en situació de provisionalitat, sense destí forçós, fins que s'obtingui un destí amb caràcter voluntari, a través de l'ús del dret preferent a localitat o a zona, o mitjançant la participació en la convocatòria general del Concurs de Traslats.

63. Mobilitat voluntària dins tot l'Estat.

Per al professorat interí

64. Compromís d'estabilitat per a tot el professorat amb temps de serveis. Estabilitat indefinida a partir dels tres anys de serveis.

65. Llistes en què el mèrit preferencial sigui l'antiguitat, desvinculant les llistes de la convocatòria d'oposicions.

66. Solució definitiva per a tot el professorat que ja té acreditada experiència docent, amb independència de la titulació amb què va accedir a la docència en el seu moment.

67. Accés a la funció pública docent en què l'experiència docent tenguí un caràcter preferencial.

68. Igualtat de drets, a tots els efectes, amb el funcionariat de carrera.

Per al Personal d'Administració i Serveis

69. Augment de plantilles amb personal de l'administració.

70. No a la contractació d'empreses privades per desenvolupar funcions públiques.

71. Possibilitat de realització de jornades flexibles adaptades als llocs de treball.

72. Descans setmanal de 48 hores. Prohibició de treballar més de 9 hores diàries.

73. Concursos de trasllats anuals per a totes les categories.

D) TREBALL I PROMOCIÓ DE LES DONES

74. Creació d'una xarxa d'escoles infantils (0-6 anys) públiques i gratuïtes que possibilitin l'accés de la dona al món laboral, professional i a la formació.

75. Funcionament flexible dels centres, que permeti l'assumpció per part de les dones de les tasques de gestió i coordinació, potenciant la informació i la formació en horari lectiu.

76. Dotar tots els centres educatius amb professorat suficient i amb personal administratiu i de serveis, a fi de possibilitar les tasques de coordinació pedagògica, el treball en equip, reunions de cicle, organització del centre...

77. Eliminar l'ocupació de càrrecs directius com a mèrit a efectes de Concurs de Traslats i retributius.

78. Dotació de professorat substitut quan es sol·liciti reducció de jornada o permisos legalment reconeguts.

79. Adaptabilitat del lloc de feina per a les dones embarassades o en període de lactància, quan les condicions del lloc de treball poguessin influir negativament en la salut de l'embarassada, del fetus o lactant.

80. Iguals condicions en llicències per part i per adopció.

81. Dret a baixa maternal per un període de 26 setmanes, amb el 100% de sou durant les 16 primeres i amb el 85%, les 10 següents.



111 PROPOSTES PER A LA MILLORA I LA DEFENSA DE L'ENSENYAMENT PÚBLIC

82. Dret a excedència per cura de fill o filla menor durant tres anys, amb reserva del mateix lloc de treball, antiguitat i altres efectes administratius.

83. Igualtat de drets de les funcionàries interines i les de carrera, inclosos el dret a excedència per cura de fill o filla menor i a demanar vacant o substitució quan els correspongui, respectant la baixa maternal, antiguitat i retribucions pendents.

E) MILLORA DE LES RETRIBUCIONS

84. Manteniment del poder adquisitiu mitjançant augments anuals d'acord amb l'IPC, recuperació del poder adquisitiu perdut en els darrers anys i clàusula de revisió salarial.

Negociació d'un nou sistema retributiu del professorat

85. Desvinculació de les retribucions i els requisits de formació.

86. Complement específic únic per a tot el professorat. Transitòriament, nivell 24 per a tot el professorat del Cos de Mestres i nivell 26 per a tot el professorat del cos de Secundària. Manteniment de les quanties i condicions ja consolidades.

87. Equiparació de la massa salarial del personal docent amb la de la resta del funcionariat.

88. Augments lineals que tendeixin a equiparar les condicions econòmiques de tot el professorat.

Millora de les condicions salarials del personal de l'Administració Pública

89. Equiparació retributiva del Professorat de l'ensenyament privat amb els de pública.

90. Reforma del sistema retributiu; els conceptes consolidats han de primar sobre els altres conceptes.

91. Equiparació a l'alça entre col·lectius amb feines i responsabilitats similars.

92. Pagues extraordinàries amb el 100% de les retribucions.

F) REDUCCIÓ DEL TEMPS DE TREBALL

93. Trenta-cinc hores setmanals per a tots els treballadors i treballadores de l'ensenyament.

94. Devuit hores lectives com a màxim per a tot el professorat dels distints nivells educatius.

95. Consideració com a hores lectives: les de docència directa, les dedicades a activitats amb alumnes, les de tutoria, els desplaçaments del professorat itinerant i les dedicades al desenvolupament de projectes d'investigació.

96. Dret a una reducció de quatre hores lectives per aquells que ho sol·licitin, a partir dels 55 anys d'edat.

97. Reducció horària d'1/3 de jornada per aquells que ho sol·licitin i en condicions similars a les existents en l'actualitat per a cura de familiars.

98. Establiment d'un pla plurianual pel qual el professorat i el personal de l'Administració Pública que ho sol·liciti, es pugui acollir a la possibilitat d'un any de lliure disposició. Qui s'aculli a aquestes mesures decidirà en quin moment disposarà del curs lliure.

99. Jubilació voluntària als trenta anys de serveis o setanta anys d'edat amb el 100% del sou.

G) FORMACIÓ PERMANENT

100. Formació permanent, com a responsabilitat de l'Administració, en horari de treball.

101. Formació lligada al lloc de treball.

102. Participació de les juntes de personal i comitès d'empresa en la planificació i control de la formació permanent dels treballadors i treballadores docents i no docents.

H) SALUT LABORAL

103. Posada en marxa de les comissions de Salut Laboral, amb participació i control de les juntes de personal i comitès d'empresa.



111 PROPOSTES PER A LA MILLORA I LA DEFENSA DE L'ENSENYAMENT PÚBLIC

104. Realització del catàleg de malalties professionals dels treballadors i treballadores docents i no docents.

105. Reforma de la Llei de la Seguretat social, de tal manera que es cobri el 100% del que es cobra en actu en cas de malaltia o accident.

I) DRETS SINDICALS

106. Modificació de la Llei Orgànica 11/1.985, de 2 d'agost, de Llibertat Sindical, establint el 5% (per analogia amb la Llei Electoral General) del total de representants elegits en les eleccions sindicals als òrgans de representació de les empreses privades i de les administracions públiques per aconseguir la consideració de sindicat més representatiu a nivell estatal.

107. Establir el 5% de la representació elegida per obtenir la consideració de sindicat més repre-

sentatiu en l'àmbit funcional específic. Establir el 5% per tenir la consideració de sindicat més representatiu a nivell de comunitat autònoma.

108. Eleccions sindicals a l'ensenyament públic a l'àmbit dels centres educatius.

109. Facultar totes les organitzacions sindicals representatives per a l'obtenció de la cessió temporal d'ús d'immobles patrimonials públics.

110. Descentralització del marc actual de relacions laborals i de negociació col·lectiva.

111. Negociació real amb les administracions de tots els empleats i empleades públics. □

Institut superior
d'estudis
psicològics



isep
formació

SESSIÓ CLÍNICA

31 de març *Intervenció psicopedagògica en un cas amb retard mental*
A càrrec de Núria Gordón

Lloc: Escola de Formació en Mitjans Didàctics
C/. Marià Canals, 13

Hora: 19 hs.

MEC

- Tasca de coordinador.
- Finançament educatiu : acostament a la mitjana de l'UE.
- Lleis (LOGSE, LODE, LOPEGCE); no modificar, més control i recursos per a la seva aplicació.
- LRU: marc estable de finançament.

REFORMA LABORAL

- Combatre la temporalitat.
- Cap a les 35 hores.

POLÍTICA ECONÒMICA I SOCIAL

- Menys fiscalitat rendes de treball.
- Aplicació estricta de la Llei de riscos laborals.

ADMINISTRACIÓ PÚBLICA

- Creació d'una agència d'avaluació i control de la qualitat dels serveis públics.

EU

MODEL D'ESTAT

- Estat Federal plurinacional.

MEC

- Coordinació conferència sectorial.
- 6% del PIB en educació.
- LOPEGCE: Derogació.
- LODE: Reforma que permeti la integració dels centres concertats a la xarxa pública.
- Reforma LRU.

REFORMA LABORAL

- Derogació de la reforma laboral del 94.
- 35 hores per llei.

POLÍTICA ECONÒMICA I SOCIAL

- Carta de drets socials.
- Defensa de l'estat del benestar.
- Més inspecció del treball per prevenir els riscos laborals.

ERC

MODEL D'ESTAT

- República federal dels països catalans.
- Concert econòmic.

MEC

- No a organismes d'àmbit estatal.

- Legislació educativa pròpia.
- Més inversions per a la Universitat.
- Finançament educatiu: 10% del PIB.

REFORMA LABORAL

- Propugnam l'estabilitat laboral.

POLÍTICA ECONÒMICA I SOCIAL

- Enfortir l'estat del benestar.
- Prevenir els riscos laborals físics i psíquics.

ADMINISTRACIÓ PÚBLICA

- No a l'Administració perifèrica de l'Estat.
- Organització confederal (Illes, País Valencià, Catalunya...).

PP

MODEL D'ESTAT

- No modificar la Constitució.
- Impulsar la reforma del Senat: cambra territorial.
- Pacte de finançament consensuat amb les forces polítiques. Traspàs d'impostos indirectes a les comunitats autònomes.

MEC

- Un model educatiu de qualitat.
- Adaptacions de la legislació educativa: LODE, LOGSE, LOPEGCE.
- El MEC ha d'articular un sistema educatiu espanyol.
- Reforma de la LRU: Consell Social, sistema retributiu ...
- Finançament dels Programes d'Investigació i Desenvolupament que arribi fins el 2,3% del PIB a l'any 2.003.

REFORMA LABORAL

- Continuitat de les reformes laborals amb diàleg amb els agents socials.

POLÍTICA ECONÒMICA I SOCIAL

- Creixement econòmic, redistribució de la riquesa amb consolidació del sistema públic de pensions.
- Reducció de les càrregues socials a les empreses amb índexs baixos de sinistralitat laboral.

ADMINISTRACIÓ PÚBLICA

- Fórmules de gestió que incentivin el treball funcional.
- Un estatut de la Funció Pública.
- Impulsar pactes locals autonòmics.

Viatge a Centreamèrica

Quadern de bitàcola

Pedro Polo i Juan Rodríguez

STEI - Ensenyants Solidaris

Amb motiu de les eleccions generals celebrades a Guatemala el 7 de novembre, STEI-Ensenyants Solidaris va rebre per part de la Procuradoria General dels Drets Humans de Guatemala una invitació a participar

com a observadors voluntaris en el desenvolupament d'aquestes eleccions. La invitació era motivada pel reconeixement que aquesta institució atorga al treball realitzat per l'STEI en els darrers anys en el procés de cooperació per al

desenvolupament de Guatemala en el sector de la capacitat dels mestres i d'altres organitzacions populars com és CONAVIGUA.

Crèiem que aquesta oferta no es podia desatendre, tant per la



Grup d'observadors de Drets Humans.

tasca que estam intentant dur a terme a Guatemala, com per aprofundir en el coneixement del procés de reconstrucció democràtica després de 35 anys de guerra civil i en ple procés dels Acords de Pau, firmats fa tan sols tres anys.

També decidírem aprofitar aquesta possibilitat per avaluar els projectes que estan duent a terme amb diferents organitzacions populars locals que són la nostra contrapart en aquest país, i per preparar-ne d'altres per als propers mesos, fonamentalment el de capacitació que professors voluntaris de les illes Balears vénen realitzant en els mesos de juliol i agost, des de fa quatre anys.

Amb aquests objectius, sortírem de Palma.

Aquest article pretén ser un diari bitàcola de les activitats i encontres realitzats durant aquells tretze dies a Guatemala.

Dia 5 de novembre

Tot just arribar, ens vàrem entreveïst amb el Procurador dels Drets Humans de Guatemala (PDH), el Dr. Julio Eduardo Escobar, el qual ens va explicar la tasca que hauríem de realitzar i ens va destinar a l'Auxiliatura de la PDH, en el Departament de Suchitepec, que es troba a càrrec del llicenciat Julio Roca, persona que coneix la nostra tasca de cooperació amb Guatemala i que va participar l'any passat en la campanya de sensibilització que organitzàrem en diferents centres educatius de les illes Balears.

Al llarg d'aquesta trobada amb el procurador li vàrem lliurar un aparell de fax, donat per l' STEI com a aportació solidària amb aquesta institució, pel seu valor en defensa de la població més desvalguda i per la seva integritat en la defensa dels Drets Humans.

Dia 6 de novembre

Aquest dia vàrem participar en un taller a Mazatenango (capçalera

departamental de Suchitepec) sobre el procés electoral guatemalenc: les seves característiques, marc legal i les funcions que com a observadors hauríem de dur a terme.

Dia 7 de novembre

Dia de les eleccions. Jornada en què duguérem a terme la nostra

cions apropiades, tota vegada que es troben a la vora d'un riu que fàcilment es desborda, com va ocórrer amb l'huracà Mitch. La possibilitat que es repeteixin les inundacions no feia aconsellable aquesta ubicació. Per això es va acordar de canviar el solar per a l'edificació, i s'espera que l'any que ve ja pugui estar feta. Els



Reunió d'observadors amb el Procurador de Drets Humans Julio Roca.

tasca d'observadors i que no oblidarem mai, per la seva intensitat, avatars, durada i, sobretot, pel que vàrem poder veure. Els resultats significaren un nou cop a les expectatives dipositades en un canvi que afavorís mínimament la transformació de les estructures: El procés electoral que quedà lluny de ser transparent i democràtic (deixarem aquesta anàlisi per a unes altres pàgines d'aquest mateix número de **PISSARRA**)

Dia 8 de novembre

Mantinguérem una reunió amb el Claustre de professors de l'Institut per Cooperativa INEBACOMA, cooperativa docent que s'ha creat amb ajuda de fons de l' STEI. S'està construint una escola a la zona de Mazatenango on els alumnes no disposen de centres per a continuar el seu nivell primari.

Vàrem veure que el procés s'havia retardat uns quants mesos perquè els terrenys que havia donat l'Ajuntament no reunien les condi-

cions apropiades, tota vegada que es troben a la vora d'un riu que fàcilment es desborda, com va ocórrer amb l'huracà Mitch. La possibilitat que es repeteixin les inundacions no feia aconsellable aquesta ubicació. Per això es va acordar de canviar el solar per a l'edificació, i s'espera que l'any que ve ja pugui estar feta. Els

També vàrem poder constatar gratament que el material didàctic recollit a les escoles de Mallorca, a través de la campanya solidària organitzada per l' STEI, havia arribat al seu destí (una tercera part del material es va destinar a l'institut).

Dia 9 de novembre

Vàrem visitar la Comunidad del Progreso, situada en un municipi de Suchitepec. Ens havia encomanat la visita una de les voluntàries-cooperants que l'estiu passat va treballar en projectes de capacitació, per tal de programar possibles nous projectes.

La Comunidad del Progreso està integrada per desmobilitzats de la ex guerrilla que s'incorporen a la vida civil emparant-se en el Acords de Pau. El govern va afavorir la seva integració amb prés-

tecs per a la compra de finques, per a la seva posterior explotació.

Explicar en un article la història d'aquestes organitzacions, la seva diferència amb les comunitats de refugiats a Mèxic o amb la Comunitat de Pobles en Resistència (CPR), és una tasca no gens fàcil. Només volem esmentar la seva bona organització, la seva curta existència (dos anys) i les dificultats per a la devolució

Guatemala juntament amb diversos batles de Mallorca i avaluar els projectes que diferents ONGs balears tenen a la regió. Mantinguérem una reunió amb CONAVIGUA (Confederació de viudes de guerra de Guatemala), organització amb la qual mantenim varis projectes (construcció d'una aula multidisciplinar, construcció de vivendes mínimes en zones afectades per l'huracà Mitch, creació de comitès cívics) on es va valorar

Guatemala, allà a la unitat de cooperació internacional UCOMINE, on posarem de manifest els treballs de capacitació que mantenim i el seu reconeixement legal per als docents que hi assisteixen perquè constin en els seus currículums i es tinguin en compte en les baremacions que es facin allà.

Dia 12 de novembre

Seguim treballant a la seu de CONAVIGUA amb un model de sol·licitud de projectes que l' STEI - Ensenyants Solidaris ha elaborat per millorar l'eficàcia del seu seguiment.

Una altra de les activitats fou un contacte amb l'Institut d'Estudis Jurídics Maies, on ens explicaren un projecte de constitució de jurats maies en les poblacions indígenes. El rebèrem amb el compromís d'estudiar-lo i lliurar-lo a institucions balears relacionades amb temes jurídics.

Dia 13 de novembre

Vàrem tenir una reunió amb l'executiva nacional del sindicat STEG i amb tots els seus secretaris departamentals. L'objectiu era un intercanvi d'impressions sobre el treball de cooperació que mantenim des de fa anys amb aquest sindicat, la valoració dels últims cursos impartits de multiculturalitat i interculturalitat amb el finançament de la UIB i precisar el mètode de treball per als cooperants voluntaris que el proper estiu participaran en els tallers de capacitació de docents.

Dia 14 de novembre

Fou de visita turística a Chichicastenango, realitzant fotos per a l'exposició que ja s'ha estat exhibint sobre Centreamèrica. Mentre passejàvem pels seus carrers, ens presentaren Álvaro Colón, número 1 de la llista d'ANN (Alianza Nueva Nación), agrupació electoral d'esquerres que agrupava l'antiga guerrilla URNG i altres partits que s'havien presentat a les eleccions amb resultats destacables, ja que va quedar com a tercera força política del país.



L' STEI va fer entrega d'una computadora i una fotocopiadora a l' STEG.

dels préstecs concedits, tota vegada que l'explotació d'una finca es torba a ser rendible, i això els crea seriosos conflictes.

En el Progreso vàrem mantenir diverses xerrades amb membres de la junta directiva que ens presentaren un projecte de reg que necessita de l'ajuda d'unes bombes d'aigua. Esperam poder participar en aquest projecte que afecta més de 300 famílies. Així mateix, acordarem que en el pròxim estiu algun dels cooperants que vulguin anar a Guatemala podrà participar en la capacitació dels dos docents que disposa la comunitat.

Dia 10 de novembre

Tornada a la capital, on ens entrevistam amb la directora general de cooperació del Govern balear i amb el gerent del Fons Mallorquí que s'havia desplaçat a Centreamèrica amb l'objectiu de participar en el procés electoral de

l'estat d'execució. L'entrevista va servir perquè tant el govern balear, com el Fons Mallorquí poguessin constatar el grau de compromís que l' STEI té amb els projectes que gestiona.

Dia 11 de novembre

Dia ple d'activitats, com la trobada amb Rosalina Tuyuc, líder del moviment indígena i candidata d'un dels partits d'esquerra que no sortiren massa ben parats del procés electoral, però que mantén viva l'esperança d'un canvi substancial per al seu poble.

Visitarem la CONRED (Coordinadora per a la reducció de desastres) que fou la contrapart que ens ajudà en els problemes duaners que es van tenir amb el contenidor carregat de material que es va fletar. Els vàrem voler agrair la seva generosa ajuda.

Una altra de les reunions va ser amb els Ministeri d'Educació de

Gentilment ens va fer una valoració dels resultats del procés electoral i ens digué que té prevista una visita a Barcelona pel mes de maig, circumstància que voldríem aprofitar perquè fes una conferència a Palma.

Dia 15 de novembre

Pere Polo es va desplaçar a El Salvador per tal d'avaluar els projectes que es tenen en aquest país.

Dia 16 de novembre

Pere Polo es va traslladar a Hondures per veure com es troben les obres de l'escola que s'havia finançat amb el suport de la nostra organització. En aquests dos dies, Juan Rodríguez va treballar a l'STEG, impartint un taller sobre l'elaboració de projectes i gestionant la proposta de construcció d'una seu per a l'Asociación Pedagógica de Capacitación del Docente que es pretén que sigui el punt de partida per a la millora dels mitjans i coneixements del magisteri guatemalenc, tota vegada que el Ministeri d'Educació no treballa en aquests àmbits, la qual cosa repercuteix de manera negativa en la preparació dels mestres i, en conseqüència, en la qualitat de l'ensenyament que s'està impartint en aquests moments a Guatemala, i, d'aquesta manera, no s'allunyen del lamentable rècord del 55% d'analfabetisme.

Dia 17 de novembre

Vàrem visitar "Ciudad Perónica", un dels barris marginals que envolten la capital. Una zona especialment conflictiva on la policia quasi bé no hi entra i en què el nivell de delinqüència juvenil és altíssim a causa de les "maras", i de l'alt nivell de marginalitat. Allà coneguèrem un projecte d'activitats juvenils. Els férem entrega d'una màquina d'escriure i un mimeògraf, a la vegada que ens vàrem comprometre a enviar més material perquè puguin dur a terme les seves activitats, mentre esperam que el proper estiu algun dels cooperants hi puguin rea-

litzar algun taller. El barri, la seva estructura, la violència i l'esperit en què aquella gent hi treballa sense recursos, en una zona especialment conflictiva, ens va deixar fortament impressionats.

Una altra reunió fou en el Congrés dels Diputats amb la reelegida diputada per l'ANN, Ninett Montenegro, que va analitzar el procés electoral i les perspectives



Ninet Montenegro. Juan entrega el llibre "El silenci va perdre la seva trajectòria" de Pere Polo.

que es presenten en el nou panorama guatemalenc.

Dia 18 de novembre

Abans de retornar a Palma, la comunitat de refugiats del Carmen, Suchitepec, ens va presentar un projecte de dotació de docents del nivell bàsic. La situació és crítica tota vegada que aquesta comunitat no està pressupostada i es troba en una zona sense carreteres, sense aigua corrent, sense llum elèctric, i on els joves no poden acudir a la capçalera departamental per seguir estudiant una vegada acabats els estudis primaris. Farem tot el possible per aconseguir els recursos necessaris per aquest projecte de cooperació.

Aquest quadern s'ha acabat. Hem intentat recollir les activitats realitzades en aquest viatge. Tan sols volíem reflectir el que l'STEI-Ensenyants Solidaris· està duent a terme amb els seus projectes de cooperació. Endarrera queden les anècdotes viscudes, els problemes personals que a vegades sorgeixen, la solidaritat dels companys i companyes de Guatemala, de les organitzacions germanes amb les que treballam, i moltes imatges que són difícils d'oblidar i que ens estimulen a seguir treballant per intentar aconseguir els recursos necessaris per elaborar els projectes.

És tan gran la necessitat d'ajuda que a vegades un es queda amb la sensació que aquests esforços són estèrils. Les possibles crítiques a l'efectivitat d'aquestes actuacions segur que quedarien diluïdes si es fes una volta per allà. La cooperació per al desenvolupament tan sols és una fase en el camí del canvi de model econòmic que apunta dia a dia la nostra societat. El neoliberalisme caigui qui caigui és un model injust; la globalització no és econòmica, és de pobresa; i l'aldea global de què es parla, és mentida. El comerç internacional es basa sobre

conceptes demagògics que afavoreixen menys gent de cada vegada, i concentra la riquesa en unes poques multinacionals que manegen els fils d'una economia que margina cada vegada més països com Guatemala.

Ja ens tornam posar en marxa per treballar. Esperam la vostra col·laboració i participació. □

Les eleccions a Guatemala

POR, la paraula que resumeix els resultats

Pedro Polo i Juan Rodríguez

El dia 7 de novembre de 1999 se celebraren a Guatemala les primeres eleccions "democràtiques" després de la firma dels Acords de Pau que posaren fi a més de 35 anys de conflicte armat.

Convidats al procés electoral per la Procuradoria dels Drets Humans (PDH), hi participàrem com a observadors.

Aquestes línies volen exposar les impressions d'aquest esdeveniment, acceptant d'entrada que es

tracta d'una visió parcial, de les experiències viscudes en aquests dies i del coneixement del país adquirit durant els darrers anys, com a participants i coorganitzadors de projectes de solidaritat a diferents sectors guatemalencs.



Cues davant els col·legis electorals.

Per començar, creim interessant d'exposar algunes dades que facilitin la comprensió del procés que s'ha dut a terme:

- La campanya electoral va tenir un alt grau de conflictivitat; els partits grans (PAN i FRG) feren ús d'un discurs violent, amb acusacions de corrupció i de populisme que desencadenà greus tensions en els actes electorals que se celebraren a llarg de tota la república.

- Els mitjans de comunicació llançaren un missatge bipartidista (PAN - FRG), sense donar cobertura als altres partits, que semblava com si no existissin.

- Les eleccions eren a la vegada presidencials, generals, departamentals, municipals i al parlament centreamericà (PARLACEN).

- Es presentaven uns 16 partits polítics, d'entre els quals només dos (FDNG i ANN) eren de caràcter progressista.

- En les candidatures dels partits de dretes s'hi amagaven militars que volien ésser electes per si se'ls exigien responsabilitats pels crims realitzats durant el conflicte bèl·lic. L'exemple més clar és el de Ríos Montt, que figurava el segon de la llista del FRG, inhabilitat per a president ja que ja ho havia estat abans, gràcies a un cop d'estat.

- Guatemala té una població de 12 milions d'habitants dels quals tan sols el 58% està empadronat adequadament. D'aquest petit percentatge, vist des de la nostra perspectiva europea, en va votar el 52%.

Els polítics guatemalencs estaven contents de la participació aconseguida ja que en anteriors consultes populars com la de la Reforma Constitucional celebrada a mitjans del mes de maig va votar un 24%, i en les anteriors eleccions de 1995 la participació fou del 38%.

- L'estructura social i geogràfica comporta que la població, fora de l'àmbit de la capital, visqui molt dispersa.

Els centres electorals estan instal·lats a les capçaleres municipals, cosa que fa que la gent per votar, hagi de realitzar llargs desplaçaments per camins sense asfaltar per poder accedir a les urnes. Aquesta situació fa que els partits amb més recursos econòmics s'encarreguin

- L'estructura caciquil de la vida municipal fa que els candidats a les batlies posin en joc el seu propi patrimoni per aconseguir anar de número u pel partit que sigui i, així, poder ser batles. Aquesta situació fa que utilitzin tots els mitjans possibles (compra de vots, pressions als desarrrelats...) per recuperar el diners invertits, i com a agraïment als seus col·laboradors donar les conseqüents "mordidas" en el període del seu go-



Eleccions infantils. Només serveixen com a orientació per als partits.

del transport, comprant o bé llogant "buses", encara que no els utilitzin, però d'aquesta manera fan compres de vots, repartint aliments o estris per al camp, i, si més no, intimidant la població amb amenaces de tancament de grans finques en què els camperols troben els únics mitjans de subsistència.

- No existeix el vot per correu i s'ha de recordar que més de tres milions de guatemalencs viuen a l'estranger, als USA fonamentalment, com a mà d'obra barata.

- Dins Guatemala existeix molta població desplaçada, ja sigui a causa del conflicte bèl·lic, per raons econòmiques o qualsevol altre factor, cosa que fa que la gent no pugui exercir el dret de vot per no estar censada degudament.

vern: D'aquí sorgeixen les contínues denúncies per obres sense sentit realitzades per les municipalitats, desaparició de fons municipals, paralització de reformes ...

- Els centres electorals, segons la legislació, estan sota la jurisdicció del Tribunal Suprem Electoral, però realment són els interventors dels partits polítics els que, situats davant les mateixes meses de votació, agafen actituds sospitoses de control sobre els votants a base d'intimidacions.

- Quan es realitza l'acte de la votació es marca un segell a la cèl·lula d'identificació del votant, és a dir, queda constància que s'ha votat, cosa que es aprofitada pels grans propietaris de finques que obliguen a anar a votar i manipulen la decisió.

Vàrem poder observar molta de gent amb la "chuleta" del partit al que havia de votar, influenciats en gran mesura per les

eleccions i el mateix dia es prohibeix la venda d'alcohol i es declara la llei seca nacional.

· L'acte de votar per part dels electors és molt complicat. S'ha de presentar a les meses tant le cèl·lula d'identificació, com el certificat d'empadronament i de registre electoral. Tot això fa que la participació sigui baixa i impedeixi a molta de gent sense preparació reunir tots els requisits.

Va ser dur comprendre que en els departaments on més massacres hi havia hagut per part de l'exèrcit, els resultats fossin favorables al partit controlat pel genocida Ríos Montt. Al final, descobrírem la clau per entendre-ho tot, la paraula: POR

esglésies evangèliques que prengueren partit clarament pel FRG, des del primer moment.

- Com es sabut, a Guatemala existeix un alt grau d'analfabetisme, cosa que dificulta la lectura de les paperetes i fa que els votants siguin fàcilment manipulats.

- Donat l'alt nivell d'alcoholisme en el país, el dia anterior a les

· Les comunitats formades a partir dels acords de pau, igual que les de desmobilitzats de la guerrilla, els desplaçats interns, els retornats de Mèxic i les Comunitats de Pobles en Resistència (CPR) viuen en finques comprades amb crèdits al govern, molt allunyats dels municipis, cosa que els dificulta la participació en les votacions.

· Els observadors d'altres organitzacions internacionals: OEA (Organització d'Estats Americans) o MINUGUA (Missió de les Nacions Unides per a Guatemala), realitzaren funcions de control en les zones de la capital i de les capçaleres departamentals, i deixaven fora de l'àmbit de control les zones més complicades com són les rurals, on, com és lògic, es cometien més irregularitats en el procés electoral. (La majoria dels observadors no eren voluntaris sinó remunerats per les agències).

· La lentitud del procés de votació fa que si l'assistència a les meses és àmplia al final de la jornada quedi molta gent sense



Mesa de votació.



Cues davant els col·legis electorals.

poder votar, ja que els col·legis electorals es tanquen a les sis de l'horabaixa, encara que molta de gent hagi realitzat de manera estoica llargues cues, cosa que ens fa admirar el desig de participació i el sentit cívic de la majoria del poble guatemalenc.

sobre, introduir-lo a la ranura del color corresponent, que, per cert, solen ésser molt semblants i creen confusió. Perquè es votava a cinc eleccions, el "cacao" era enorme fins i tot pels més formats i preparats dels participants.

properes eleccions han de canviar de sigles.

Aquestes són tan sols algunes de les particularitats que poguérem observar. I nosaltres érem allà intentant exercir la funció d'observadors amb els companys de la PDH.

- Una curiositat remarcable és que les persones que es presenten per a batles es col·loquen a l'entrada dels col·legis electorals tot cercant al llarg de la jornada el darrer vot o el seu intent de compra de darrera hora.
- El recompte de vots es fa etern, no només per la quantitat d'eleccions que es celebren en el mateix dia, sinó perquè és necessari marcar amb "papeleta no usada" cada una de les paperetes que no s'han utilitzat i al final han de quadrar (tantes paperetes lliurades a les meses, tantes voten i tantes no usades).
- S'entrega una papereta gegant on es troben tots els partits que es presenten, l'elector ha de marcar amb una creu la seva decisió, posar-la dins d'un



El transport va ser clau a l'hora dels resultats.

- Els partits o agrupacions electorals que no obtinguin un mínim del 5% dels vots en les eleccions generals, estan obligats a desaparèixer com a formació política, i de cara a les

La Procuradoria dels Drets Humans és la institució més respectada a Guatemala per la seva actitud democràtica en tot el procés de tornada a una vida lluny del conflicte armat. Tal situació va

facilitar les funcions que ens varen ser adscrites; totes les nostres apreciacions eren tingudes en compte i le queixes o situacions irregulars ens eren comuni-

a distribuir-nos en grups per realitzar la tasca.

Vint voluntaris de la PDH es situaren a cada un dels municipis de

cions al càrrec de batle mobilitzava grups d'incontrolats que intentaven la presa dels centres de recompte o la cremada de les urnes, no acceptant els resultats que s'obtenien, ja que estava en joc el seu patrimoni personal invertit en la campanya. Situacions com aquestes feren que Pere Polo passàs per moments complicats en intentar evitar una presa municipal, i que a mi, per circumstàncies paregudes em retinguessin a la seu d'un partit durant més de dues hores. La veritat és que l'actitud del responsable de la PDH, Julio Roca va evitar que la cosa es complicàs encara més.

El govern de PAN tan sols s'ha dedicat a cercar una imatge internacional d'aparença democràtica per tal de seguir rebent fondos del FM

cadés immediatament, esperant que les seves denúncies fossin recollides en els nostres informes.

Cap comunitat volia que ens n'asséssim dels col·legis electorals; si nosaltres hi érem, ells se sentien protegits: Però nosaltres el que havíem de fer era desplaçar-nos per la majoria dels municipis del departament.

En els dies previs ens varen explicar totes les característiques del procés electoral, i el 7 de novembre, a les 7 del matí començarem

què consta el Departament de Suchitepeque, a altres ens col·locaren com a observadors volants. Ens desplaçàvem contínuament en furgonetes, amb la idea que per tenir acreditació internacional poguéssim donar un millor suport als companys.

L'obertura dels centres electorals i el desenvolupament de les votacions pel matí fou tranquil. Els primers incidents es produïren en tancar els col·legis electorals i quan es va començar el recompte dels resultats municipals. Allà, el candidat que es veia sense op-

El recompte no s'acabà fins entrada la matinada, amb els resultats nacionals publicats.

El guanyador de les presidencials fou Álvaro Portillo del FRG (partit de l'ex general Ríos Montt), amb el 47% sobre un 30% per a Óscar Berger, del PAN (partit de l'oligarquia econòmica), i un 12% del partit d'esquerres, ANN, amb Alvaro Colón.



Entrevista a Radio Campesina, abans de les eleccions. (Guatemala).

Com que, segons la legislació vigent, la victòria no fou per majoria absoluta, per elegir el president es va celebrar posteriorment una segona volta entre les dues formacions que quedaren en primer lloc: FRG i PAN. El guanyador va ser el FRG.

En les municipals també la majoria de batlies foren del FRG, destacant que "Comités Cívicos Municipales", de tendència independent, propers als moviments populars indígenes, aconseguís una forta presència en zones anteriorment afectades pel conflicte bèl·lic.

En la resta de les eleccions, Departamentals i PARLACEN, els resultats foren similars.

Enrera quedava la feina feta, i de tornada, una gran quantitat d'anècdotes i d'anàlisis sobre els resultats. Va ser difícil per a nosaltres entendre que els guanyadors de les eleccions fossin majoritàriament els mateixos assassins del conflicte bèl·lic. Va ser dur comprendre que en els departaments on més massacres hi havia hagut per part de l'exèrcit, els resultats fossin favorables al partit controlat pel genocida Ríos Montt. Al final, descobrirem la clau per entendre-ho tot, la paraula: POR.

Les poblacions afectades pel conflicte varen veure que durant els darrers quatre anys res no s'havia resolt. Els patrullers civils que cometeren els assassinats seguien pul·lulant lliurement pels seus pobles; els militars que intervingueren en les matances, seguien en les seves casernes; els usurpadors de terres no havien estat desallotjats. El govern de PAN tan sols s'ha dedicat a cercar una imatge internacional d'aparença democràtica per tal de seguir rebent fons del FMI i així atendre les necessitats creditícies de la classe empresarial.

El PAN havia navegat entre la corrupció i els interessos privats,

i la situació de la gent seguia igual, amb alts tipus d'interès (18%), amb una taxa d'atur que s'acosta al 60%, amb una pobresa extrema que abraça el 65% de la població, amb un nivell d'analfabetisme del 54%; greu insegu-

Voldríem tancar aquest article recordant tots els voluntaris de la PDH de Suchitepeque amb els quals compartírem el procés electoral; els seus noms resten en l'anonimat d'un dia amb totes les hores plenes d'històries i expe-

Dóna la sensació com si en un país no desenvolupat es pogués acceptar qualsevol cosa sempre que se'n pugui treure profit econòmic amb les desigualtats

retat ciutadana amb assassinats i segrests diaris, privatització de la seguretat social i de la telefonia, començament de la privatització de l'ensenyança i d'altres serveis públics. Tampoc no havia dut a terme cap acció per aclarir els milers d'assassinats.

Una votació en aquestes circumstàncies i davant l'amenaça de més violència si el FRG no guanyava les eleccions, fa un poc més entenedor el resultat i la POR existent. Els nostres paràmetres europeus sovint no serveixen per ser aplicats a una realitat tan diferent a la nostra com és la centreamericana, i en concret la de Guatemala.

POR és la paraula que resumeix els resultats. Si els analistes, les agències internacionals, els ambaixadors, els polítics i els periodistes que han certificat una jornada electoral democràtica obliden aquest sentiment que regna entre la població guatemalenc, s'equivoquen en les seves conclusions. Dóna la sensació com si en un país no desenvolupat es pogués acceptar qualsevol cosa sempre que se'n pugui treure profit econòmic amb les desigualtats en la relació real d'intercanvi del comerç internacional que els països desenvolupats hem imposat en aquest terreny de joc que anomenam globalització.

riències. Comprovar que hi ha persones que anteposen el seu esperit democràtic i de respecte als drets humans en les dures situacions en què viuen, ajuda a seguir creient encara en l'ésser humà.

A tots ells, moltes gràcies i fins sempre. □

Olanchito i Sonaguera: memòria d'una cooperació

Marián Huesca

Mestra del CP Vara de Rey de Sant Antoni (Eivissa)

L'ARRIBADA

Arribàvem a "Olanchito (ciudad cívica), departamento de Yoro, Honduras, Centroamérica". La sirena de les dos de la tarda sonava com cada dia a la mateixa hora. Vaig preguntar què era el

que anunciava i em van explicar que era en honor a la nostra arribada. I jo m'ho vaig creure! Durant les dos setmanes i mitja que vaig conviure amb aquells companys, mestres de mena, van riure de la meva ingenuïtat, i jo,

en un principi avergonyida, vaig gaudir amb ells d'aquell que es va convertir en un divertit i comentat episodi de benvinguda.

En les reunions que havíem tingut a l'STEI abans de partir



Entrega de llibres a una escola.

d'Eivissa, m'havien parlat de la gentilesa amb que els companys de l'Amèrica Central rebien els mestres cooperants. I es van quedar curts! Jo crec que si la sirena no hagués estat inventada l'haurien creat per a nosaltres.

La meua companya Mar, de Menorca, i jo, ens vam veure per primera vegada a Madrid. Ens havíem relacionat per telèfon i sabíem que compartiríem aventura i experiència. A l'aeroport ens vam reconèixer de seguida: la mateixa aparença "guais" de descobridores dels tròpics i aquella mirada d'il·lusió reflectint l'esperança de viure un parèntesi que havia de marcar un abans i un després en les nostres vides.

AQUELLS MESTRES... AQUELLES ESCOLES

Durant dos dies vam visitar les escoles de la zona. Carrers de pols, carreteres sense asfaltar, espais amples, vegetació on s'aprecia el desbocament amb els seus efectes... però encara sorprenent per la bellesa de la seva diversitat, s'anaven descobrint al nostre pas.

Les mestres, amb els seus uniformes diferenciadors d'escola, i també algun mestre, ens rebien afectuoses, amb abraçades com si ens coneguéssim de tota la vida i ens tornàssim a trobar després de molt de temps. Ens mostren, confiades i obertes, les aules i ens presentaven orgulloses els seus alumnes. Era d'agrair la seva franquesa davant aquelles taules de fusta, que ni tan sols arriben a pupitres, algunes d'elles menjades pels corcs.

Vaig arribar a imaginar que algunes aules espanyoles dels anys 40 havien sobreviscut durant més de cinc dècades i que per algun atzar de la història, que no del temps ni de l'espai, continuaven allí amb la naturalitat amb la que algunes persones arriben a envellir sense adonar-se que el món al seu voltant ha evolucionat i, en algun cas per a bé.

Els alumnes, reflex de la resta de la població i de la història, són en la seva majoria mestissos ("trigüeños") amb trets que ens recorden que Hondures, abans de l'arribada dels blancs i, com a con-

pia experiència personal, sinó per a les persones que l'han de rebre.

Per a la preparació del meu taller vaig tenir molt en compte les paraules de Julio Roca que, com a



Moment de la inauguració dels tallers.

seqüència, de la dels esclaus negres, havia estat terra d'indis. Són al·lots educats, respectuosos, i creuen els seus majors tant a l'escola com a les seves llars, i no per això manifesten por per cap tipus de repressió.

Procurador dels Drets Humans a Guatemala, havia visitat al grup de mestres que en un principi havíem manifestat interès per dur a terme el Programa de Solidaritat amb Amèrica Llatina.



Moment de la clausura dels tallers.

LA TASCA A FER

Quan et plantejes una cooperació d'aquest tipus, amb una participació tan personal i directa, el que més et preocupa és si la teva aportació serà veritablement útil i profitosa, no tan sols per la prò-

Ens va dir que a les nostres escoles, havia observat, es treballa amb una metodologia activa, dinàmica i lúdica i que aquesta podia ser una aportació enriquidora i ben rebuda per aquells companys que ens esperaven amb la il·lusió i la necessitat de renovació pedagògica.

Allò em va semblar una gran responsabilitat i un repte. Calia preparar-se bé.

Tenint en compte que en aquelles escoles es treballa sense cap tipus de material, ni tan sols llibres de text, les activitats havien

Didàctica de les matemàtiques (resolució de problemes amb realització d'esquemes, recerca de dades i realització de gràfics)

Van començar els tallers. Hi va haver presentacions i clausures cada tres dies, cada vegada que

La organització, a càrrec del COLPROSUMAH (Colegio Profesional Superación Magisterial Hondureño), salvant les diferències de costums i d'idiosincràsia, ens va semblar impecable.

Els mestres del COLPROSUMAH, que no és l'únic però sí el de més afiliats, se senten constantment en la lluita per la defensa dels interessos del Poble i del Magisteri. I amb aquest esperit de superació i de rebel·lia contra l'adversitat és com rebien i compartien experiències.

Em va semblar que els nostres tallers els agradaven. Van ser molt participatius i immediatament portaven a les seves aules allò que havien practicat com si d'al·lots es tractàs.

LES EMOCIONS

Durant les quatre setmanes que vam compartir vivències a Hondures (Olanchito i Sonaguera) vam trobar-nos amb situacions emotives, divertides i enriquidores.

Entre els moments més emotius recordaré sempre l'acomiadament de les famílies que m'havien acollit com si jo fos part d'elles. Vaig ser "tía Marián" per a les petites de la casa.

Per suposat que l'experiència va ser enriquidora. Em vaig sentir mestra entre mestres sacrificats però que són capaços d'aixecar la veu si cal. Em vaig sentir estimada per bona gent que potser de l'única cosa de què no està mancada és de l'estimació. I em vaig sentir turista visitant les platges del Carib, un tant tocades pel Mitch, i les runes maies de Copán, sorprenents i misterioses, només tocades pel pas dels segles.

Ho tornaria a repetir. □



Un recorregut per la natura.

de ser molt pràctiques, variades i que es poguéssin adequar a diferents nivells.

Recolzant-me en algun dels cursos rebuts, en el material didàctic de l'escola i en la pròpia experiència d'anys de magisteri, vaig preparar la programació del "Taller de tècniques instrumentales (Lengua y Matemáticas)". Vaig treballar la Didàctica del Llenguatge oral (saber parlar-saber escoltar),

canviava el grup de mestres, i encara que sorprenent per a nosaltres, resultaven entranyables. Cantaven l'himne a la Pàtria, donaven les gràcies a Déu i ens dedicaven paraules emotives. Grups de nens i nenes de les escoles ens van oferir, amb molta gràcia, balls típics de la terra, i una orquestra juvenil de la Casa de la Cultura va voler col·laborar interpretant algunes peces musicals. També la ràdio i la televisió

Em vaig sentir mestra entre mestres sacrificats però que són capaços d'aixecar la veu si cal. Em vaig sentir estimada per bona gent que potser de l'única cosa de què no està mancada és de l'estimació

la Didàctica del Llenguatge escrit (ampliació d'oracions, observació i descripció, realització de narracions i creació de poemes) i la

locals ens van dedicar les seves atencions donant-nos l'oportunitat de presentar-nos públicament.

Des de la impotència

Margalida Soler Cardell

Impotència? Sí, aquest és el sentiment que t'impregna després de la nostra experiència. Però l'única manera de poder connectar amb ella, és viure i veure (des de defora que sempre és molt distint), el que ells senten.

L'educació, en un país amb tantes necessitats bàsiques, quin sentit té? Que podem fer si ens introduïm dins aquest àmbit? No és prioritari destinar els recursos humans i econòmics a cobrir altres aspectes? Sanitat, nutrició...

Però jo em planteig, com si no, podem introduir un esperit crític que permeti a la llarga l'autogestió, si no és mitjançant l'educació?

La vida està plena d'aquestes contradiccions i quan es viuen et sacsegen i et fan qüestionar tantes coses que fins i tot poden desfer el que fins aleshores era el teu referent. Encara que ho sembli, no estic divagant i com a professional de l'educació m'he plantejat un objectiu amb aquestes paraules: Fer-vos arribar a tots que les necessitats són molt relatives, però a Sudamèrica encara ho són més. Quan comences a treballar dins les aules et trobes una realitat dura.

Els professors i professores han rebut una educació paupèrrima,

mínima i, sobretot, quadriculada. Estan educats per no pensar i això és el que fan dins l'aula: educar perquè no es pensi. Això és tan

podem donar-los pinzellades i, sobretot, aportar la nostra tasca, perquè segons les seves possibilitats, puguin, entre cometes, can-



perillós que no es pot permetre. Trobar gent amb esperit crític és difícil (evidentment n'hi ha, i molta), però la gran majoria no es planteja gairebé res.

A part d'això, tenen uns programes "educatius" tan i tan rígids que no poden sortir-ne encara que vulguin.

Evidentment no podem arribar allà i intentar canviar-ho tot amb un mes o amb un espai de temps reduït (ni amb anys), però sí que

viar alguna cosa. No sé si som excessivament optimista o estic pecant d'ingènua, però crec fermament que si gent com vosaltres podeu o voleu contribuir simplement a fer arribar aquests petits granets perquè les coses no continuïn sempre com fins ara, (submissió total), l'objectiu del projecte Ensenyants Solidaris, estarà més que justificat, i que a la llarga pot arribar a ésser una experiència molt i molt valuosa; més del que tots creiem. □

Projecte de cooperació pel desenvolupament

Elena Martínez

Un cúmul de contradiccions m'ha envaït durant tota la meua estada a Guatemala:

Guatemala és un país multiètnic format per 21 grups sociolingüís-

tics de la branca maia; per ladinos (mestissos) posseïdors de fisonomia pròpia segons els seus llocs de procedència i per població de raça negra, amb una marcada cultura afrocaribenya (garí-

funa i criolls). 23 idiomes indígenes: 21 d'origen maia, 1 garífuna i 1 inca. Dividida en 22 departaments i 330 municipis. El territori té una gamma completa de riqueses naturals: jungles tropi-



Benvinguda a l'escola unitària de Sta. Marta (Salamà).

cals, boscos de coníferes, cons volcànics en abundància, muntanyes empinades, planures saturades de vida, sol, color i aroma.

Però també duen sobre l'esquena 36 anys de guerra que no són fàcils d'oblidar. I que reflecteixen un percentatge altíssim de pobresa absoluta en la qual es troben molts de guatemalencs. El govern, però no pareix tampoc molt disposat a posar-hi remei. Però això millor vos ho explico amb les paraules d'un escriptor guatemalenc:

"L'objectiu del sistema polític guatemaltec és sostenir el sistema de privilegis de la minoria dominant, que usufructua els recursos nacionals estratègics i exclou la majoria de la satisfacció de les seves necessitats bàsiques.

Aquesta situació econòmica i política prolongada per segles és al mateix temps un generador permanent de violència i rebel·lia, i condueix a una situació d'inestabilitat, davant la qual els governs han recorregut a l'ús creixent de la força per mantenir l'ordre".

Des de fa 30 anys, l'exèrcit i els governs han tractat de "pacificar" el país per la via militar i repressiva.

L'estratègia contrainsurgent mai es preocupà per promoure un desenvolupament econòmic equitatiu ni per generar condicions socials que arrabassarien les arrels del conflicte armat.

A principis dels 80, els militars posaren en marxa un "procés democratitzador": els civils s'encarregarien del govern, mentre l'exèrcit conservaria el poder.

La democràcia no ha passat de ser un exercici formal, i no ha avançat al camp dels drets civils i econòmics, tals com el treball, la salut, la cultura, l'alimentació i l'habitatge.

Amb els governs civils canvia la forma de govern, però no s'altera-

ren les bases del sistema polític. El poder militar, lligat als sectors oligàrquics més obscurantistes i poderosos, romangué intacte. Els responsables del genocidi continuaren prenent les principals decisions, mentre les forces polí-

Colors i tradicions junt amb consumisme i globalització. Cases de fusta de tots els colors contrasten amb botigues pintades pels comerciants de Pepsi i Coca-cola. Anuncis de medi ambient amb campanyes d'empadronament i



Rebuda dels participants als tallers (Salamà).

tiques civils es debilitaren i la seva credibilitat minvà entre la ciutadania.

Govern i societat continuen avui subjectes al poder de l'exèrcit i hipotecats per ell.

L'esquema del poder militaritzat ha fracassat i pareix haver-se esgotat. En aquest esgotament tenen el seu origen la permanent inestabilitat del sistema sociopo-

lluita per malalties que ja crèiem desaparegudes (tifus, malària,...).

Aigües contaminades per grans indústries i poblacions que es banyen i es renten la roba en aquests rius.

Persones atentes, que et cedeixen el pas i et saluden amb educació de repressió militaritzada. Milers de sectes diverses que se n'aprofiten de la desgràcia dels nadius.

La democràcia no ha passat de ser un exercici formal, i no ha avançat al camp dels drets civils i econòmics

lític i la creixent inquietud social." Extret del llibre "Un estado excluyente y violento".

A la terra de Guatemala s'hi barreja gent molt lluitadora que s'ha jugat la vida pel seu país, per la seva terra, i gent completament passiva pel que està passant al país.

Et trobes amb riquesa per uns pocs, i pobresa per a milers.

Policia molt repressiva, corrupta que fa els ulls grossos a la carretera, quan es condueix de manera suïcida.

Polítics corruptes i hipòcrites mesclats amb gent que té molt ben guanyada la fama de poble cordial i de molt bon cor.

Un poble esclau dels Estats Units, però que exacerba i admira aquella societat.

Sous baixos amb preus poc competitius.

Utilitzen la cultura indígena com a reclam turístic, i per altra banda marginen els indígenes.

I després d'unes pinzellades sobre la vida a Guatemala, en faré altres sobre l'educació.

Es respira una apatia per part dels professors pels seus baixos salaris i el seu reconeixement per part de la comunitat, això dóna lloc a la passivitat de la societat.

El sou base d'un professor és de 1.100 quetzals (25.000 pts) quan la cistella bàsica recomanada es calcula en 1.800 quetzals (45.000 pts).

culta la participació i la presa d'iniciatives per part de les alumnes.

La majoria d'escoles duen a terme un sistema militaritzat.

Hi ha una manca de formació a les universitats, cosa que es reflecteix en el tipus d'ensenyament que es fa a les escoles.



Visita a una escola d'educació especial (Salamà).

Es posen moltes traves en detectar-se un problema amb el professorat, impossibilitat de denúncia.

Donen molta importància a la cal·ligrafia.

Característiques del Instituto Licenciado Julio Méndez Montenegro (Mazatenango)

Aquest és un dels 24 instituts d'experimentació que es troben al país (un per departament). Tenen una metodologia diferent, un reglament propi, On es duen a terme formes innovadores de fer classe i d'avaluar.

Tant sols el 56% de la població en edat escolar és atesa i a primària tan sols un 20%, això es deu a diverses causes, com és la manca de conscienciació dels pares i la necessitat d'anar a treballar.

Les famílies són molt nombroses. Dins l'àmbit escolar trobam les "escuelas" -escoles oficials- i els "colegios" -centres d'educació privats-.

En aquests darrers, moltes vegades no es té en compte la capacitat de l'alumne, sinó el seu poder adquisitiu.

Segons dades oficials, el 36% de la població és analfabeta. Les dades de la UNESCO són d'un 60%. En el país es duen a terme molts de projectes d'educació, moltes vegades lligat a la institució que dóna la subvenció. No hi ha un sistema d'ensenyament unificat.

El període lectiu és del 2 de gener al 30 d'octubre.

Els professors i professores han de tractar alumnes que han sofert maltractaments físics d'alguns dels seus familiars més directes.

Es començaren amb el projecte PEMEM (1971), Programa experimental de "mejoramiento de la



Patí de l'escola unitària de Sta. Marta (Salamà).

Dins els grups familiars cada dia es donen un gran nombre d'agressions domèstiques.

Es troben a una societat conservadora i masclista, cosa que difi-

enseñanza media". L'objectiu principal és l'especialització de l'àrea en què treballarà l'alumnat en el futur, és a dir, formar una mà d'obra semiqualficada, però pensant, que conegui els seus drets laborals.

Els antecedents a aquest programa tenen lloc el 1.961, quan es celebra el "Seminario de la educación latinoamericana" (PROMELA), on es conclou que és important dur a terme una educació crítica i participativa.

Però no podem oblidar que va ser inaugurat ara fa 25 anys, i, per tant, el sistema avui en dia es troba obsolet, tot i que en aquest institut una part del professorat es posa al dia contínuament.

No tenen llibre de text, treballen amb fotocòpies que els subministra el professor. A la biblioteca hi ha molta manca de material bibliogràfic, compten amb molts pocs llibres.

El professor utilitza llibres antics com a eina de suport.

Hi ha molt bona relació professor-alumne. L' alumnat és molt educat i puntual, amb una gran disciplina, que podríem dir gairebé militar. Elaboren els seus propis recursos són molt creatius.

Les assignatures de ciències es duen a terme sempre en laboratoris de pràctiques, però la major part de les classes són de tipus magistral, de manera que els i les alumnes han de seure a taulets. Dins les aules hi ha poca llum i molt de renou de l' exterior.

Cada professor té la seva classe, i els alumnes són els que canvien d' aula.

Es segueix practicant el mètode de copiat en classe de física, es copien les fórmules deu vegades tot i que aquest mètode es criticat pels mateixos professors. El mètode de copiat està molt estès a l' ensenyança primària.

Es realitzen pocs exercicis pràctics, tipus problemes.

Tot i que en la teoria es parli de coeducació, no s'anima ni es motiva les alumnes perquè participin en les activitats en grup; es separen tasques d'al·lots i tasques d'al·lotes. Els grups d'alumnes quasi mai són mixtes.

Es realitzen activitats competitives.

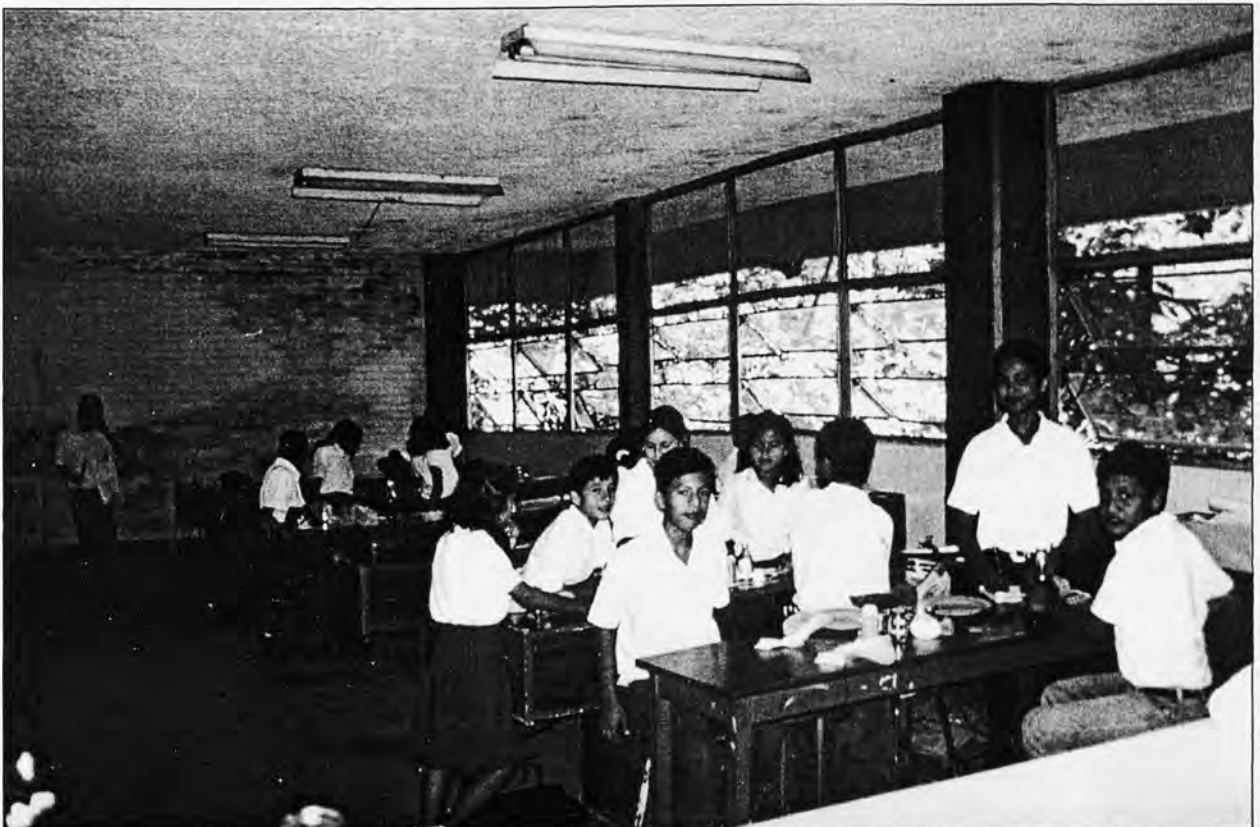
Es realitza poca educació per a la salut i el medi.

Durant la setmana cultural la major part de les activitats que es feren foren activitats passives, és a dir, que hi va haver una manca d'activitats que requerissin la col·laboració activa de l'alumnat, excepció de les esportives.

El centre és auster i trist, no ambienten el centre amb treballs realitzats pel propi alumnat.

Les sessions són de 35 minuts.

Els alumnes duen uniforme, com a gran part dels centres tant públics com privats. □



Instituto Méndez (mazatenango). 1r curs de secundària.

Una experiència inoblidable a Hondures *

Roger Pitarch

IES l'Algarb de Sant Jordi (Eivissa)

Durant els mesos de juliol i agost, 24 professors de les illes Balears, entre els quals jo mateix com a especialista en Educació Física a Eivissa, hem participat en un projecte de cooperació internacional, que es realitza cada any, concretament a

Hondures i Guatemala. El projecte, confeccionat pel Sindicat de Treballadors de l'Ensenyament de les illes Balears (STEI), que és un programa de solidaritat amb l'Amèrica Llatina, consisteix a realitzar seminaris relacionats amb la didàctica de diferents

àrees de l'ensenyament, concretament de llengua castellana, matemàtiques, educació plàstica i educació física, ja que s'hi tenen mancances molt importants. Els seminaris s'imparteixen a professors de primària, i els organitza el COLPROSUMAH (*Colegio Profesio-*



nal Superación Magisterial Hondureño), que segons la llegenda que posen al peu de tots els seus escrits "nació en la lucha i vivirá en la lucha de los intereses del Pueblo y Magisterio de Honduras". Una part dels costos del projecte els finança el govern balear, i l'altra, els mateixos participants. Concretament, pel que a mi em pertocava, la meua feina es va desenvolupar a la zona sud d'Hondures, a la vora de l'oceà Pacífic, al departament de Choluteca, i concretament a la seua capital, Choluteca, i en un poble proper, Pespire. L'experiència ha estat molt positiva per diverses raons. En primer lloc perquè la comparació de sistemes educatius diferents serveix per a la introducció de possibles millores o reformes, però encara més pel benefici que troben els professors d'aquests països en adquirir uns coneixements que, si no fóra per la via de la cooperació internacional, difícilment obtindrien. Vull recordar l'enorme interès que mostraren aquells mestres per tot el material que els facilití, de manera que vaig sentir-me obligat moralment a donar-los els llibres, que són il·localitzables i encara a prometre'ls uns altres. L'estada a Hondures ens ha donat a tots els cooperants una informació molt real de les necessitats primordials d'aquell país en l'àmbit de l'educació, la qual cosa resulta ser una base fonamental per a la confecció de futurs projectes de cooperació, ja que, evidentment, cal continuar insistint a ajudar aquella gent. Parlant de la gent, no tinc més que experiències gratificants. La convivència amb aquelles amables famílies que ens han obert les seues habitacions, donat menjar... Allí he fet molts d'amics i amigues. Cal tenir en compte que Hondures és el país més pobre d'Amèrica Central i que fou molt afectat per l'huracà Mitch, del qual encara estan patint les conseqüències, especialment a la zona on jo he impartit els meus seminaris, que fou la més damnificada de tot el país: encara viu, després de quasi un

any no s'han reparat totes les estructures afectades (carreteres, ponts, cases, escoles...). Quant a la situació social, al país falten infraestructures, hospitals, carreteres, escoles... en general, es pot

plat de frijoles i tot muts de cara a la televisió del país més opulent del món, que es presenta com a model, és francament negatiu tenint en compte que per a molts centreamericans els EUA són una

Veure unes famílies assegudes a taula menjant un plat de frijoles i tot muts de cara a la televisió del país més opulent del món, EUA, que es presenta com a model, és francament negatiu

dir que s'ha de fer moltíssim en aquests aspectes i, també, en la formació dels professionals que hi treballen. No és difícil trobar xiquets i xiquetes sense sabates, a l'escola, i, sobretot a l'àrea rural, es poden trobar casos de

atracció tan fatal que els impulsa a l'emigració en les pitjors condicions.

Crec que aquests tipus d'activitats són positives pel que representen d'ajuda humanitària, de



desnutrició. La delinqüència també és un aspecte negatiu i freqüent, sobretot, assalts amb pistola pel carrer i, en aquest aspecte, sobta la naturalitat amb què porten uns grans matxets al cinyell i les pistoles. La televisió, però, ha estat el que més m'ha preocupat, perquè allí tothom veu els canals de televisió nord-americans, amb tot el que suposa de manipulació i de perversió dels valors humans: veure unes famílies assegudes a taula menjant un

cooperació, de solidaritat amb la gent, els mestres, que no accepten que tot continue igual de malament i que volen superar-se i perquè també beneficien els cooperants perquè adquireixen experiències amb altres cultures. □

* Article publicat a *El Punt*, setembre del 99.

Amèrica Central: Els desastres no són naturals

Fons Menorquí de Cooperació

"Te cuento que está lloviendo sin parar, ahora estamos metidos, toda la región centroamericana, en la onda tropical nº 37, que producirá lluvias durante varios días, que ya hoy han comenzado y fuerte. La situación está difícil. Muchas familias están aisladas, otras han podido ser evacuadas y llevadas a refugios. El lago de Managua está a punto de alcanzar la altura del año pasado por efecto del huracán y por lo tanto más familias deberán ser evacuadas. Las carreteras están en muy mal estado y los caminos rurales dejaron de existir. Siempre llueve sobre mojado".

Carta escrita el dilluns 4/10/1999 des de l'oficina de la Confederació de Fons a Managua:

A Nicaragua i al sud de Mèxic milers de persones tornen estar enmig del carrer, sense casa i sense menjar. Els rius, de nou, es desborden, els camins s'esborren i els ponts cauen. Sis dies seguits de pluja a Mèxic han causat fins ara (7/10/99) 50.000 damnificats a Tabasco, 70 pobles incommunicats a la serra de Puebla i 40 cases enterrades davall el fang a Puebla.

Com curar una terra ferida?

Les preguntes són inevitables: Què pot fer la societat civil davant un desastre rera un altre? Són naturals les catàstrofes? Per què després d'anys de rebre ajudes els més pobres continuen patint? És que sempre plou damunt banyat? Què s'ha d'aprendre del dol i el patiment? Com curar una terra ferida?

Per contestar-les i per aprendre les lliçons deixades pel Mitch, els membres de la Xarxa Nicaragüenca per la Democràcia i el Desen-

volupament Local van promoure un fòrum de reflexió (29/1/99) on hi van participar 112 representants d'organismes governamentals i no governamentals, nacionals i internacionals, i especialistes en el tema. Del fòrum n'ha sortit un llibre on s'exposen les conclusions, que resumim en els següents apartats.

Nicaragua, un país d'alt risc

Nicaragua, pel seu entorn geotectònic és un país d'alt risc, un territori fràgil exposat a constants desastres naturals:



- Situació permanent d'amença sísmica
- Situació permanent d'amença volcànica.
- Situació d'amença estacional d'inundacions, huracans i tormentes tropicals.

Com ells diuen: *"Sólo nos falta que nos caiga un meteorito"*.

En els darrers 31 anys aquests fenòmens naturals han provocat més de 13.000 morts, 20.000 lesionats, 1.000 desapareguts i la destrucció de 200.000 vivendes. L'economia nacional ha perdut més de 6.000 milions de dòlars i s'han destrossat explotacions agràries així com infraestructures socials i productives. Només el Mitch va provocar unes pèrdues materials superiors al 75% del PIB i va destruir el 22% de la superfície cultivada.

Els desastres no són naturals

Però un desastre només es dona quan interaccionen dos elements. D'una banda, un fenomen geofísic extrem. De l'altra, una comunitat vulnerable. El desastre no és el fenomen natural en sí, sinó la interacció entre el fenomen i un entorn humà incapaç d'afrontar-lo. L'acció humana no pot evitar els fenòmens naturals, però sí que pot reduir la vulnerabilitat d'una comunitat. Per açò la forma més realista de prevenir els desastres és actuar damunt la vulnerabilitat dels ciutadans.

Un fet demostra que els desastres no són naturals: El 1985 a Japó, el promig anual de morts degut a fenòmens naturals violents va ser de 63 persones. A Perú, amb una incidència semblant de fenòmens, el promig va ser de 2.900 persones.

Per què es vulnerable Nicaragua?

Nicaragua és vulnerable pel predomini d'uns models de desenvolupament

que han duit a l'exploració de les terres, els boscos i els rius sense tenir en compte la seva capacitat. L'agricultura extensiva ha provocat la deforestació del país i, per tant, la disminució de la capacitat d'absorció de la terra i les inundacions. S'han deforestat les zones de León i Chinandega per mor de les extensions de cotó. També el nord de Nicaragua on els antics pinars de Las Segovias han desaparegut. I amb la deforestació, els 18.000

També és vulnerable perquè la seva economia necessita de les ajudes internacionals de les que depèn fins i tot l'estabilitat de la moneda. Unes ajudes que no serveixen de res si no van acompanyades de processos democràtics, justícia social, transparència, respecte als drets humans, descentralització i participació ciutadana.

A l'intervencionisme estranger s'hi afegeix la complaença d'uns



incendis que l'abril del 99 han cremat 150.000 hectàrees de boscos.

La població paga la degradació de la naturalesa amb un preu, les vides humanes, que mai és incorporat als indicadors econòmics de progrés d'un país.

Nicaragua és vulnerable perquè està sobmesa als plans d'ajustament estructural dels organismes financers internacionals. Uns plans que promouen l'apertura del mercat per afavorir una inversió estrangera amb la que l'economia nacional no pot competir. Uns plans que han provocat un gran deute social en salut, educació i benestar. La població és vulnerable perquè és pobre. Avui un 80% de la població viu en la pobresa i un 70% està en atur. Els pobres no poden triar el lloc per viure i han d'habitar a assentaments no planificats i desordenats.

governants acostumats a dissenyar polítiques a curt termini, populistes i immediatistes, emparades en un ambient de polarització política i clientelisme. Tot plegat provoca el que els membres del Fòrum anomenen vulnerabilitat política.

La població nicaragüenca és vulnerable perquè les institucions públiques enfronten els desastres amb polítiques de resposta immediatista i no de prevenció. No hi ha plans territorials per determinar els usos del sòl urbà. El personal format en la matèria és insuficient, rotatiu i inestable. No s'han fet Anàlisis de Vulnerabilitat ni estudis d'Avaluació de Danys i la carta geològica nacional no està actualitzada. Tampoc existeix una delimitació de la responsabilitat legal de les diferents institucions responsables de l'atenció als desastres.

I el que és pitjor, si es fan estudis, el govern no els dóna la difusió necessària, com va passar amb el Mitch, en què les alcaldies no havien rebut ni un paper. Immersos en el desastre i sense accés a les imatges que ens van arribar a occident, no van saber què estava passant fins uns dies després.

És vulnerable perquè no hi ha una resposta institucional per ajudar a la recuperació emocional de milers de persones que estan en situació de dols successius o superposats produïts per la pèrdua de cases, familiars o amics, la manca de feina, la pobresa, les guerres, les sequeres. Com pot la gent afrontar nous traumes quan els anteriors no han estat elaborats? No existeix cap sistema d'atenció a la salut mental als hospitals. Quins efectes té aquesta situació en la vida social del país?. Aquest desampar duu a la immobilització personal i col·lectiva i crea una cultura social on predominen el fatalisme i la desmotivació. Una cultura que se sobreposa a la de les grans masses d'exclusos que mai han tingut l'opció de decidir res i que han configurat un sistema de creences on no hi cap la prevenció sinó la resignació. Aquest sistema configura l'anomenada cultura de la pobresa, que no es manifesta en altres sectors socials minoritaris com els productors rurals, en qui predomina una actitud de previsió.

De la vulnerabilitat a la sostenibilitat

Tal i com s'ha vist, una societat és vulnerable en la mesura que és insostenible. Els membres del fòrum proposen reduir la vulnerabilitat aplicant un model de desenvolupament sostenible a escala local, nacional i internacional.

Nicaragua tindrà un desenvolupament econòmic sostenible quan el model d'explotació dels recursos naturals (boscos, aigua) permeti curar la terra ferida i retornar-li allò que se li ha pres. Quan

la degradació ambiental s'incorpori als indicadors econòmics del país. Quan es facin estudis de les limitacions del territori per ajustar l'activitat productiva (sectors agrari i forestal) a un ús racional dels recursos.

Nicaragua serà políticament sostenible si s'enforteix el diàleg entre el govern i la societat civil a fi d'arribar a un pacte social que transcendís l'alternabilitat de les administracions. Si s'entén el municipi com la unitat política bàsica de la democràcia, de forma que esdevengui l'eix de la reconstrucció nacional i de la planificació del desenvolupament a seguir.

Per tal d'aconseguir-ho, els membres de la Xarxa reclamen uns recursos que la Constitució els atorga però que el Govern es nega a transferir. Dels 147 municipis de Nicaragua, 106 tenen menys d'un milió de còrdoves a l'any i hi ha alcaldies que no poden ni pagar al batle o el personal està mesos a cobrar. Demanen que es creïn xarxes de suport social per facilitar processos comunitaris i potenciar els recursos humans locals que els permetin resoldre els seus problemes.

El Mitch va mostrar la incapacitat del govern per actuar. Durant els primers dies, alts funcionaris del govern van tenir la barra de dir que Nicaragua no necessitava aliments ni suport exterior perquè tenien de tot. Formava part d'una política que centralitza els recursos a la Managua acomodada mentre els problemes estàn descentralitzats. De fet, van ser les alcaldies les que van organitzar el control dels combustibles, l'aigua potable, dels aliments i els refugis.

Prevenir és anticipar el futur per poder influir en ell. El fòrum proposa crear un Consell Nacional per planificar un programa de prevenció de desastres que exigeixi estudis dels factors de risc geodinàmic als projectes de crei-

xement urbà, i que defineixi àrees no urbanitzables. Que exigeixi una gestió transparent de l'ajuda internacional. I la creació d'un Sistema de Defensa civil on hi participarien tots els nivells de l'administració, les ONG i població en general.

S'haurien de crear xarxes de monitoreig geodèsic que poguessin mesurar els riscos a les localitats on hi ha esllavissaments. S'hauria d'institucionalitzar una cultura preventiva que pogués ser assimilada per tothom. Per tot açò demanen que als pressuposts generals de Nicaragua hi hagi una partida per enfrontar situacions catastròfiques.

Finalment, proposen la creació d'un sistema de salut integral que inclogui l'atenció als traumes psicològics per convertir la crisi en una oportunitat per al creixement personal i per afrontar els patiments del futur.

Conclusió

El llibre conclou amb aquestes paraules:

El reto es convertir la tragedia en una oportunidad para transformar Nicaragua, pero para transformar Nicaragua debemos comenzar con transformarnos nosotros mismos... Apenas se registra un consenso mínimo de treinta años de estabilidad... Debemos transformarnos hacia una cultura de cooperación, de tolerancia, de diálogo. □

FONTS:

Huracán Mitch. Reflexiones y lecciones.. Memorias de un foro desde la sociedad civil
Red Nicaragüense por la democracia y el desarrollo local.

Fernando Goitia
Nicaragua, contra sí misma.
El País, 18/7/99.



Rosalina Tuyuc,

presidenta de
CONAVIGUA,
visita les illes

membre de la Coordinadora d'Organitzacions del Poble Maia. Va tenir un paper destacat a les conversacions del Acords de Pau.

Rosalina Tuyuc és la Coordinadora General de la Confederació de Vídues de Guerra de Guatemala (CONAVIGUA), ex Vicepresidenta del Congrés de Diputats, Coordinadora de la campanya per al Premi Nobel de la Pau a Rigoberta Menchú, fundadora i

Rosalina ha estat de visita a les nostres Illes els dies 6 al 16 de febrer, dins el marc de la campanya de sensibilització promoguda per Ensenyants Solidaris/



R. Tuyuc va ser rebuda pel president Antic.

STEI, per tal de donar a conèixer la problemàtica del procés de pau en el seu país, la importància de la participació del poble maia i incidir en el paper vital de la cooperació internacional.



Visita a l'IES J. M. Thomàs.

Rosalina ha participat en xerrades/col·loqui a diferents centres escolars (Sant Josep Obrer, el Sagrat Cor, IES Felanitx, IES Ramon Llull, IES Es Cap de Llevant, IES Pasqual Calbó i IES Joan M Thomàs, entre d'altres), ha pronunciat conferències a Palma i a Maó i ha mantingut diverses entrevistes i rodes de premsa.

En totes les seves intervencions, Rosalina ha manifestat que l'objectiu de la seva visita ha estat de conscienciar la comunitat escolar i la societat en general sobre la importància de la solidaritat i la situació de les dones i els joves a Guatemala. "Hem patit una guerra que va acabar amb la vida d'un gran nombre d'indígenes i va deixar moltes famílies en mans únicament

de dones poc preparades per a la vida laboral. Les dones vivim un abandonament gairebé absolut per part de l'Estat. Som víctimes d'una evident discriminació, que s'uneix a una extrema pobresa, sobretot entre les víctimes del genocidi.

L'ex Vicepresidenta del Congrés ha assegurat que en el seu país no hi ha consciència del que significa el poble indígena, que representa el 60% de la població, i que no es respecten els acords pel que fa referència a aquest important col·lectiu. "En el meu país es creu que poder votar és democràcia; quan nosaltres creim



Roda de premsa a Mahó.

que és la pluriculturalitat i el respecte a la visió dels indígenes. La participació indígena en el Congrés no supera el 10% i en altres organismes és nul·la, ja que l'Estat mantén una actitud tancada a la participació indígena en les institucions", afirmà Tuyuc. □



Acte d'inauguració de l'exposició "Una mirada a Centreamèrica".



SUBMERGEIX - TE EN UN MAR DE POSSIBILITATS



*C/. VELÀZQUEZ, 11
TEL.: 971 21 37 73*

*C/. ARQUITECTE BENNÀSSER, 15
TEL.: 971 76 44 75*

*C/. ALFRED BONED, 10
(AL COSTAT DEL COL·LEGI
LLUÍS VIVES)*

*AUTOSERVEI DE FOTOCÒPIES
DISSENY PER ORDINADOR
ENQUADERNACIONS
RETOC FOTOGRÀFIC
REALITZACIÓ I MUNTATGE DE
REVISTES
CÒPIES I IMPRESSIÓ DE
PLÀNOLS
CÒPIES EN COLOR DIGITAL
IMPRESSIÓ D' ORIGINALS
TREBALLS PER ENCÀRREC
ETC.*

VALE POR
50 COPIAS GRATIS

Tres Inversions Notables

PER TERMINI I RENDIBILITAT

Dipòsits a
30 mesos

DEPÓSITO MARCH 30

Per un import mínim de **500.000 ptes.**, amb liquidació al venciment, vostè obtindrà un

4,10% T.A.E.

I, endemés, el **30%** dels interessos percebuts estan exempts d'impostos i retencions en l'I.R.P.F.

Però, si desitja cobrar els interessos per mesos, trimestres o semestres, amb la mateixa retribució, sense exempcions fiscals, contracti el nostre **PLAZO MARCH 30**.

PLAZO MARCH 30 PLUS

Per un import de **2.000.000 ptes.**, amb liquidació trimestral d'interessos, vostè obtindrà en efectiu un

3,50% T.A.E.

I, per premiar la seva fidelitat, rebrà una **Bateria dietètica***, fabricada per la prestigiosa casa **Solingen**.



DEPÓSITO BOLSA MARCH 4**

A partir de **1.000.000 de ptes.**, vostè rebrà al venciment,

- el **100%** del capital invertit.
- un rendiment del **45%** de la revalorització mitjana mensual de l'índex **IBEX 35*****.
- **30.000 ptes./milió**, en concepte d'interessos (T.A.E. 1,18%).

I, endemés, el **30%** dels interessos percebuts estan exempts d'impostos i retencions en l'I.R.P.F.

* Pel que fa a l'I.R.P.F. serà considerat com una retribució en espècie. En cas d'exhaurir-se les existències, serà substituïda per una altra de valor igual o superior.

** El període de contractació finalitzarà el 31-03-2000 o fins assolir 3.000 milions de ptes. El termini del dipòsit serà des de la data de contractació fins el 3-10-2002.

*** Càlcul de la revalorització mitjana mensual de l'IBEX 35: mitjana aritmètica simple dels preus oficials de tancament de l'índex IBEX 35 el dia 1 de cada mes, o següent(s) dia (es) hàbil(s) des de la data d'inici fins a del venciment, sent la primera observació la del dia 1.05.2000 i la darrera el dia 1-10-2002 (un total de 30 observacions); i el valor inicial a afectes de revalorització serà el preu oficial de tancament en la data d'inici (3.04.2000) de l'índex IBEX-35. IBEX-35 és un índex format per les 35 empreses espanyoles de capitalització més gran.



BANCA MARCH

TREBALLAM PER MERÈIXER LA VOSTRA CONFIANÇA