

# Projecte de cooperació pel desenvolupament

Elena Martínez

**U**n cúmul de contradiccions m'ha envaït durant tota la meua estada a Guatemala:

Guatemala és un país multiètnic format per 21 grups sociolingüís-

tics de la branca maia; per ladinos (mestissos) posseïdors de fisonomia pròpia segons els seus llocs de procedència i per població de raça negra, amb una marcada cultura afrocaribenya (garí-

funa i criolls). 23 idiomes indígenes: 21 d'origen maia, 1 garífuna i 1 inca. Dividida en 22 departaments i 330 municipis. El territori té una gamma completa de riqueses naturals: jungles tropi-



*Benvinguda a l'escola unitària de Sta. Marta (Salamà).*

cals, boscos de coníferes, cons volcànics en abundància, muntanyes empinades, planures saturades de vida, sol, color i aroma.

Però també duen sobre l'esquena 36 anys de guerra que no són fàcils d'oblidar. I que reflecteixen un percentatge altíssim de pobresa absoluta en la qual es troben molts de guatemalencs. El govern, però no pareix tampoc molt disposat a posar-hi remei. Però això millor vos ho explico amb les paraules d'un escriptor guatemalenc:

*"L'objectiu del sistema polític guatemaltec és sostenir el sistema de privilegis de la minoria dominant, que usufructua els recursos nacionals estratègics i exclou la majoria de la satisfacció de les seves necessitats bàsiques.*

*Aquesta situació econòmica i política prolongada per segles és al mateix temps un generador permanent de violència i rebel·lia, i condueix a una situació d'inestabilitat, davant la qual els governs han recorregut a l'ús creixent de la força per mantenir l'ordre".*

Des de fa 30 anys, l'exèrcit i els governs han tractat de "pacificar" el país per la via militar i repressiva.

L'estratègia contrainsurgent mai es preocupà per promoure un desenvolupament econòmic equitatiu ni per generar condicions socials que arrabassarien les arrels del conflicte armat.

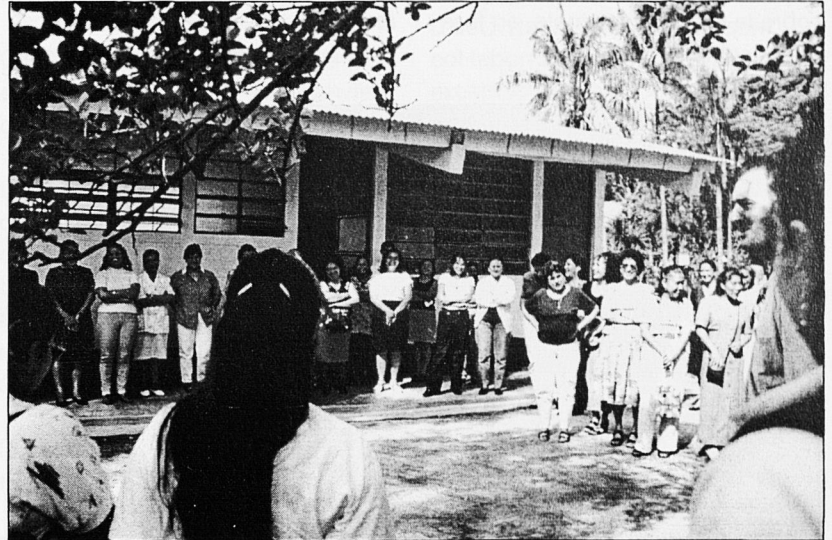
A principis dels 80, els militars posaren en marxa un "procés democratitzador": els civils s'encarregarien del govern, mentre l'exèrcit conservaria el poder.

La democràcia no ha passat de ser un exercici formal, i no ha avançat al camp dels drets civils i econòmics, tals com el treball, la salut, la cultura, l'alimentació i l'habitatge.

Amb els governs civils canvia la forma de govern, però no s'altera-

ren les bases del sistema polític. El poder militar, lligat als sectors oligàrquics més obscurantistes i poderosos, romangué intacte. Els responsables del genocidi continuaren prenent les principals decisions, mentre les forces polí-

Colors i tradicions junt amb consumisme i globalització. Cases de fusta de tots els colors contrasten amb botigues pintades pels comerciants de Pepsi i Coca-cola. Anuncis de medi ambient amb campanyes d'empadronament i



*Rebuda dels participants als tallers (Salamà).*

tiques civils es debilitaren i la seva credibilitat minvà entre la ciutadania.

Govern i societat continuen avui subjectes al poder de l'exèrcit i hipotecats per ell.

L'esquema del poder militaritzat ha fracassat i pareix haver-se esgotat. En aquest esgotament tenen el seu origen la permanent inestabilitat del sistema sociopo-

lluita per malalties que ja creïem desaparegudes (tifus, malària,...).

Aigües contaminades per grans indústries i poblacions que es banyen i es renten la roba en aquests rius.

Persones atentes, que et cedeixen el pas i et saluden amb educació de repressió militaritzada. Milers de sectes diverses que se n'aprofiten de la desgràcia dels nadius.

## **La democràcia no ha passat de ser un exercici formal, i no ha avançat al camp dels drets civils i econòmics**

lític i la creixent inquietud social." Extret del llibre "Un estado excluyente y violento".

A la terra de Guatemala s'hi barreja gent molt lluitadora que s'ha jugat la vida pel seu país, per la seva terra, i gent completament passiva pel que està passant al país.

Et trobes amb riquesa per uns pocs, i pobresa per a milers.

Policia molt repressiva, corrupta que fa els ulls grossos a la carretera, quan es condueix de manera suïcida.

Polítics corruptes i hipòcrites mesclats amb gent que té molt ben guanyada la fama de poble cordial i de molt bon cor.

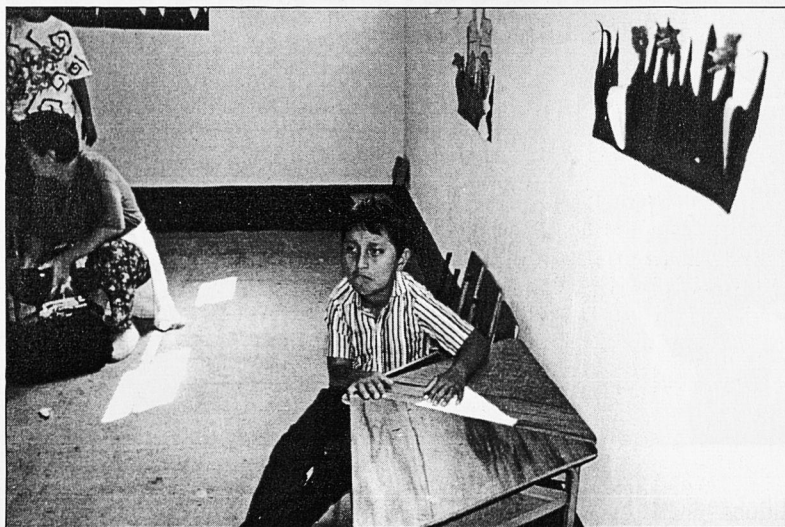
Un poble esclau dels Estats Units, però que exacerba i admira aquella societat.



Sous baixos amb preus poc competitius.

Utilitzen la cultura indígena com a reclam turístic, i per altra banda marginen els indígenes.

I després d'unes pinzellades sobre la vida a Guatemala, en faré altres sobre l'educació.



*Visita a una escola d'educació especial (Salamà).*

Tant sols el 56% de la població en edat escolar és atesa i a primària tan sols un 20%, això es deu a diverses causes, com és la manca de conscienciació dels pares i la necessitat d'anar a treballar.

Les famílies són molt nombroses. Dins l'àmbit escolar trobam les "escuelas" -escoles oficials- i els "colegios" -centres d'educació privats-.

En aquests darrers, moltes vegades no es té en compte la capacitat de l'alumne, sinó el seu poder adquisitiu.

Segons dades oficials, el 36% de la població és analfabeta. Les dades de la UNESCO són d'un 60%. En el país es duen a terme molts de projectes d'educació, moltes vegades lligat a la institució que dona la subvenció. No hi ha un sistema d'ensenyament unificat.

El període lectiu és del 2 de gener al 30 d'octubre.

Es respira una apatia per part dels professors pels seus baixos salaris i el seu reconeixement per part de la comunitat, això dona lloc a la passivitat de la societat.

El sou base d'un professor és de 1.100 quetzals (25.000 pts) quan la cistella bàsica recomanada es calcula en 1.800 quetzals (45.000 pts).

culta la participació i la presa d'iniciatives per part de les alumnes.

La majoria d'escoles duen a terme un sistema militaritzat.

Hi ha una manca de formació a les universitats, cosa que es reflecteix en el tipus d'ensenyament que es fa a les escoles.

Es posen moltes traves en detectar-se un problema amb el professorat, impossibilitat de denúncia.

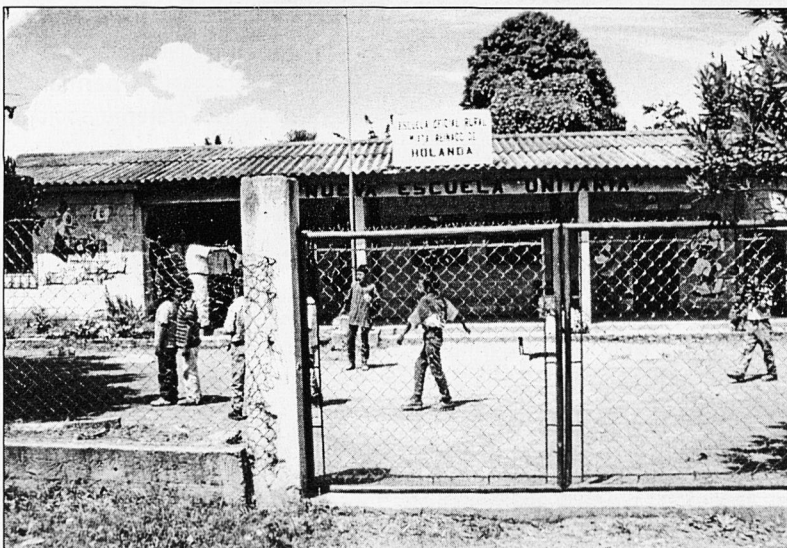
Donen molta importància a la calligrafia.

### **Característiques del Instituto Licenciado Julio Méndez Montenegro (Mazatenango)**

Aquest és un dels 24 instituts d'experimentació que es troben al país (un per departament). Tenen una metodologia diferent, un reglament propi, On es duen a terme formes innovadores de fer classe i d'avaluar.

Es començaren amb el projecte PEMEM (1971), Programa experimental de "mejoramiento de la

Els professors i professores han de tractar alumnes que han sofert maltractaments físics d'alguns dels seus familiars més directes.



*Pati de l'escola unitària de Sta. Marta (Salamà).*

Dins els grups familiars cada dia es donen un gran nombre d'agressions domèstiques.

Es troben a una societat conservadora i masclista, cosa que difi-

enseñanza media". L'objectiu principal és l'especialització de l'àrea en què treballarà l'alumnat en el futur, és a dir, formar una mà d'obra semiqualficada, però pensant, que conegui els seus drets laborals.

Els antecedents a aquest programa tenen lloc el 1.961, quan es celebra el "Seminario de la educación latinoamericana" (PROMELA), on es conclou que és important dur a terme una educació crítica i participativa.

Però no podem oblidar que va ser inaugurat ara fa 25 anys, i, per tant, el sistema avui en dia es troba obsolet, tot i que en aquest institut una part del professorat es posa al dia contínuament.

No tenen llibre de text, treballen amb fotocòpies que els subministra el professor. A la biblioteca hi ha molta manca de material bibliogràfic, compten amb molts pocs llibres.

El professor utilitza llibres antics com a eina de suport.

Hi ha molt bona relació professor-alumne. L' alumnat és molt educat i puntual, amb una gran disciplina, que podríem dir gairebé militar. Elaboren els seus propis recursos són molt creatius.

Les assignatures de ciències es duen a terme sempre en laboratoris de pràctiques, però la major part de les classes són de tipus magistral, de manera que els i les alumnes han de seure a taulets. Dins les aules hi ha poca llum i molt de renou de l' exterior.

Cada professor té la seva classe, i els alumnes són els que canvien d' aula.

Es segueix practicant el mètode de copiat en classe de física, es copien les fórmules deu vegades tot i que aquest mètode es criticat pels mateixos professors. El mètode de copiat està molt estès a l' ensenyança primària.

Es realitzen pocs exercicis pràctics, tipus problemes.

Tot i que en la teoria es parli de coeducació, no s'anima ni es motiva les alumnes perquè participin en les activitats en grup; es separen tasques d'al·lots i tasques d'al·lotes. Els grups d'alumnes quasi mai són mixtes.

Es realitzen activitats competitives.

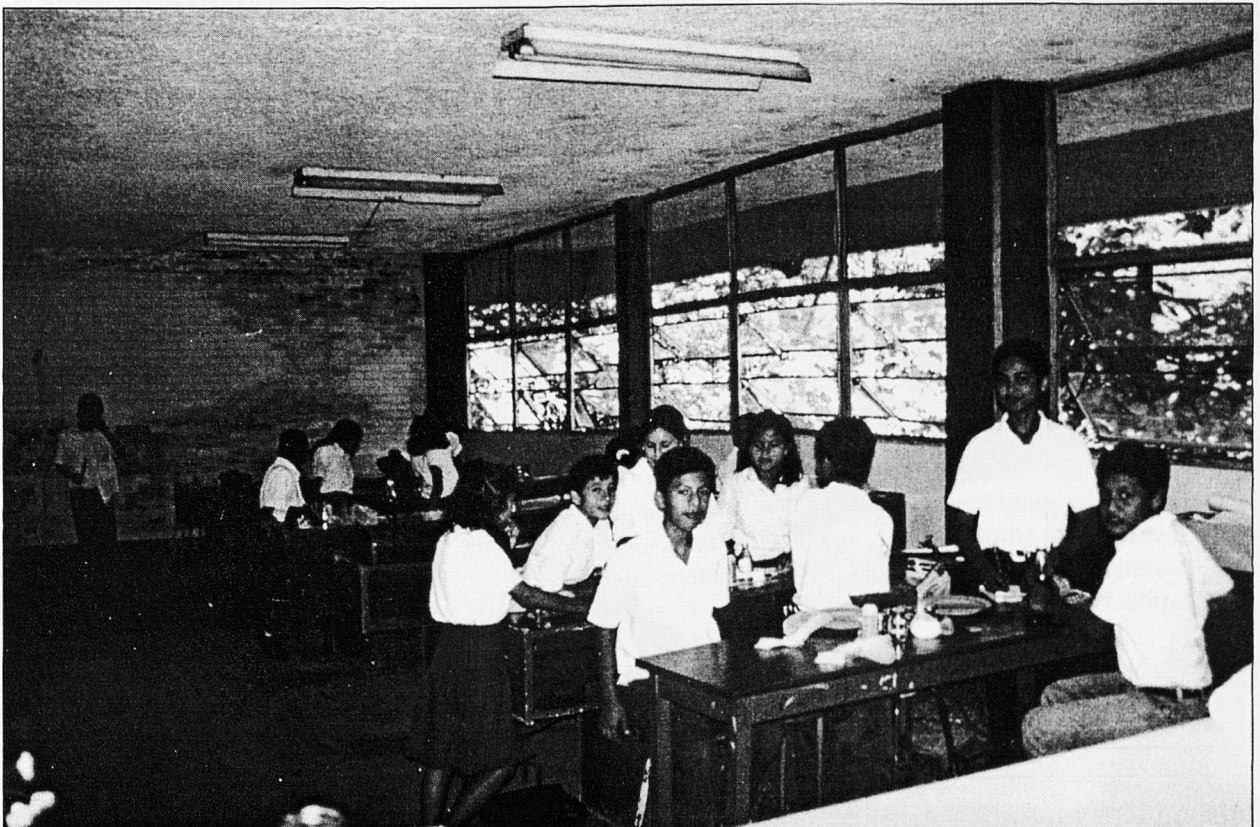
Es realitza poca educació per a la salut i el medi.

Durant la setmana cultural la major part de les activitats que es feren foren activitats passives, és a dir, que hi va haver una manca d'activitats que requerissin la col·laboració activa de l'alumnat, excepció de les esportives.

El centre és auster i trist, no ambienten el centre amb treballs realitzats pel propi alumnat.

Les sessions són de 35 minuts.

Els alumnes duen uniforme, com a gran part dels centres tant públics com privats. □



*Instituto Méndez (mazatenango). 1r curs de secundària.*