

Qüestionari als partits polítics davant les eleccions generals del 12 de març

MODEL D'ESTAT

1. Introduiríeu algun tipus de modificació al model d'Estat dissenyat a l'actual Constitució?

POLÍTICA GENERAL

2. Quines mesures legals i d'altres tipus impulsaríeu per fer front als riscos laborals?
3. Quin model d'administració pública desenvoluparíeu?
4. Quins serien els grans trets de la vostra política econòmica i social?
5. Quins aspectes de la Reforma Laboral modificaríeu?

FINANÇAMENT

6. Quin model de finançament autonòmic propugna el vostre partit polític? Quin percentatge del PIB destinaríeu a l'ensenyament?

POLÍTICA EDUCATIVA GENERAL

7. Quin model d'ensenyament propugnaríeu?
8. Quin paper hauria de jugar el Ministeri d'Educació, un cop transferida l'Educació a totes les comunitats autònomes? (Sou partidaris

d'establir una Mesa Estatal d'Educació per a la negociació de la política educativa i laboral supracomunitària amb presència de les administracions educatives i de les organitzacions sindicals? Sou partidaris de mantenir la Conferència Sectorial d'Educació. S'hauria de reformular? Quin model de consell Escolar d'Estat defensaríeu, en cas que fóssiu partidaris del seu manteniment?)

LOGSE/ LOPEGCE

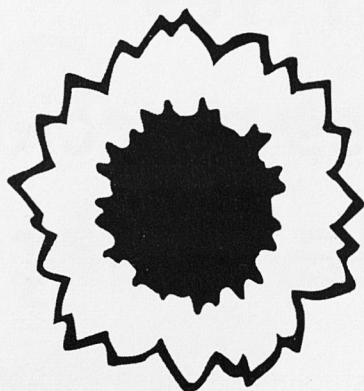
9. Creis oportú d'introduir algunes modificacions a la LOGSE i a la LOPEGCE? Quines?

LODE

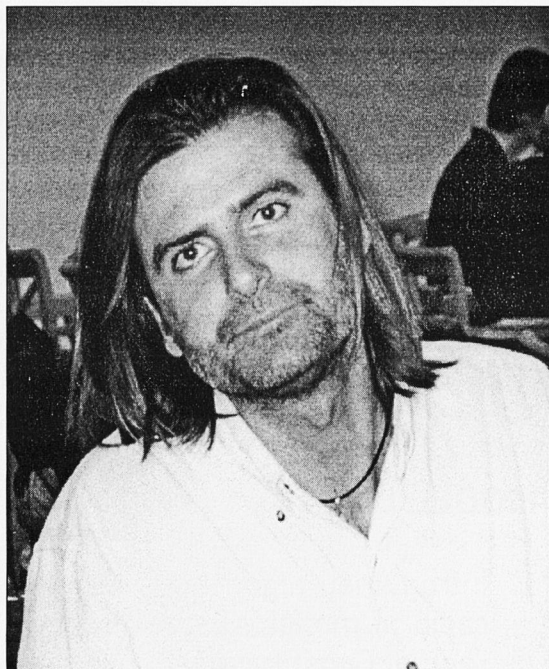
10. Introduiríeu canvis a la LODE per tal d'apropar l'homologació de la xarxa concertada a la pública?
11. Quina és la vostra proposta respecte a l'homologació i condicions laborals, econòmiques i socials respecte a les treballadores i treballadors, docents i no docents, del sector privat -concertat amb el sector estatal?

LRU

12. Introduiríeu modificacions a la LRU? Quines?



ELS VERDS



Ramon Mayol, cap de llista al Congrés.

MODEL D'ESTAT

1 Els Verds defensam un avanç en la descentralització i un aprofundiment en l'autogovern. A les Illes hem de plantejar, com a exigència immediata i irrenunciable, poder esser equiparades en recursos i competències a les anomenades comunitats històriques. El nostre model és el d'un estat confederal, entès com una unió lliure entre les diferents parts. Naturalment, la descentralització de l'estat ha d'anar acompanyada d'una descentralització de la pròpia comunitat, cap als consells insulars i cap als ajuntaments.

Al marge del model organitzatiu, defensam un reconeixement vertader de la realitat plurinacional i plurilingüística de l'estat. Qualsevol persona s'ha de poder adreçar a l'administració estatal en qualsevol de les llengües oficials de la seva comunitat. S'ha de trencar amb el model asimètric d'una llengua que tothom té l'obligació de conèixer i altres llengües que, a determinats territoris, els ciutadans tenen simplement el dret a utilitzar.

POLÍTICA GENERAL

2 El problema bàsic és que, malgrat l'existència d'una Llei de prevenció de riscos laborals i d'un Pla d'acció contra la sinistralitat, els índexs de sinistralitat continuen pujant de forma alarmant. Les empreses incompleixen, en un percentatge altíssim, les regulacions. Es tracta, per tant, de fer complir la llei mitjançant l'augment de la capacitat inspectora i del reforç de la imposició de

sancions. S'hauria de crear una Fiscalia Especial per a la Sinistralitat Laboral. D'altra banda, s'han de reforçar les actuacions en el camp de la formació preventiva.

3 Alguns aspectes del model d'administració pública es deriven del model d'estat: és a dir, una administració descentralitzada i que respongui a la realitat plurinacional de l'estat. D'altra banda, l'aprofundiment democràtic de la societat implica mesures que afecten el funcionament administratiu: hi ha d'haver mecanismes de consulta ciutadana, hi ha d'haver fòrums de participació dels moviments ciutadans en allò que els afecta, etc. En general, s'ha de posar fre a la tendència a la privatització i a la delegació cap a organismes autònoms: el sector públic garanteix la igualtat d'oportunitats i la decisió política en mans dels representats elegits dóna sentit a la democràcia. Pel que fa a l'accés a la funció pública, pensam que els principis d'igualtat d'oportunitats i de valoració dels mèrits no suposen que no es consideri en absolut l'experiència: en el camp educatiu, aquesta valoració de l'experiència va en favor de la qualitat de l'ensenyament.

4 El primer problema social del país és el de la desocupació. La idea central de les polítiques de lluita contra la desocupació ha de ser la del repartiment del temps de feina. La reducció de la jornada laboral a 35 hores hauria de ser immediata, amb caràcter general i sense pèrdua de sou. Al mateix temps, s'han d'impulsar les possibilitats de reduccions més grans amb descens proporcional del sou. Paral·lelament, hi ha d'haver mesures de repar-

timent de la feina, com restriccions severes a les hores extraordinàries. La qüestió de l'ocupació ha d'anar lligada a l'impuls per part dels poders públics de creació de feina en el sector ambiental (reciclatge, energies renovables, agricultura ecològica, etc.), generalment més intensiu en feina que els sectors tradicionals.

S'ha promoure una política per als sectors més desafavorits. En aquest sentit, assumim les demandes sindicals de pujades salarials mai inferiors a la inflació, pujada del salari mínim fins a les 75.000 pessetes, i dignificació de les pensions més baixes. La major despesa pública que això suposa s'ha de compensar amb un increment de la pressió fiscal sobre les rendes més altes, accentuant el caràcter progressiu de l'impost sobre la renda, en sentit contrari al que ha fet el Partit Popular en els darrers anys.

5 La Reforma laboral va ser acordada entre sindicats i organitzacions empresarials i introdueix elements de foment de la feina estable. Tanmateix continua havent-hi un abús de la contractació laboral. S'hi han d'introduir millores (per exemple en la regulació dels fixos-discontinus). Tanmateix, la millora de les condicions dels treballadors passa sobretot per un augment de la cobertura de la desocupació, per la contenció de la pressió empresarial per abaratir els costos socials i l'acomiadament i per una política fiscal que tendeixi més a la redistribució.

FINANÇAMENT

6 Si l'avanç en l'autogovern ha de ser vertader, ha d'implicar l'assoliment de l'autonomia financera. La capacitat de decidir sobre el nostre futur significa control dels propis recursos. Les comunitats autònomes han de recaptar els seus impostos i establir després un concert econòmic amb l'estat.

L'educació ha de tenir un finançament proporcional a la seva importància social i al seu caràcter estratègic de cara al futur. Les mancances actuals demostren que el nivell actual del 5 % al conjunt de l'estat és insuficient. Hauria d'existir una llei estatal de finançament de l'educació que garantís un mínim del 6 % del PIB i que establís les responsabilitats de les diferents administracions a aquest efecte.

POLÍTICA EDUCATIVA GENERAL

7 El compliment dels mandats constitucionals de gratuïtat de l'ensenyament i d'igualtat d'oportunitats implica la consideració de la xarxa de centres públics com a base d'aquest ensenyament generalitzat, obligatori i gratuït. La subvenció als centres privats s'ha de fer a partir del principi del seu caràcter complementari i quan ho justifiqui la necessitat de completar l'oferta de places gratuïtes.

Defensem un ensenyament arrelat al país. En aquest sentit, és essencial la consideració de la llengua pròpia del territori (en el nostre cas, la llengua catalana) com a llengua vehicular de l'ensenyament. S'ha d'avançar en l'autonomia de cada comunitat autònoma per definir els seus propis currículums.

L'ensenyament públic ha de ser laic. El lloc per a la transmissió de valors i creences de tipus religiós és fora de l'àmbit escolar, que ha de ser neutral respecte de qualsevol religió.

Fer efectiu un ensenyament en valors implica un èmfasi en la transversalitat. L'educació ambiental, l'educació per la pau o per la igualtat d'oportunitats han d'impregnar el currículum i la pràctica docent. El foment dels valors de la interculturalitat comença per un suport decidit a la integració al nostre sistema educatiu de les persones immigrades.

8 La primera qüestió és si s'hauria de mantenir un Ministeri d'Educació una vegada que totes les comunitats han assumit les transferències: seria suficient amb un organisme coordinador de menor rang institucional. La Conferència Sectorial d'Educació es transformaria en un organisme de coordinació entre parts amb capacitat autònoma de decidir les seves polítiques. El Consell Escolar d'Estat també podria ser una instància de coordinació estatal entre tota la comunitat educativa, sempre que en la seva composició tengués un caràcter més rellevant la representació dels diferents territoris.

LOGSE/ LOPEGCE

9 Respecte de la LOGSE, s'haurien d'introduir modificacions en els sentits següents:

a) Els currículums no haurien de ser fixats (en cap percentatge) pel govern central, sinó (almenys per a les comunitats amb llengua pròpia) per les pròpies comunitats autònomes.

b) No basta amb dir que l'administració pública garantirà les places necessàries d'educació infantil. S'hauria d'afirmar explícitament el caràcter gratuït d'aquesta etapa.

c) Per solucionar les disfuncions que crea el sistema d'ensenyament unificat i obligatori fins als setze anys, s'han de contemplar les diversificacions del currículum a partir dels catorze anys i no dels setze.

d) S'han de contemplar mecanismes (com "cursos pont") per poder accedir des de la formació professional de grau mitjà a la de grau superior.

Respecte de la LOPEGC, s'han d'eliminar els procediments que fan menys democràtica l'elecció del

director (com la necessitat d'haver estat acreditat per l'administració educativa).

LODE

10 Els canvis que s'haurien d'introduir haurien d'anar en la línia de garantir que la concertació amb els centres privats respongui realment al criteri de garantir places gratuïtes allà on l'oferta pública no les pot garantir. A més, per fer concerts s'ha de complir la condició que s'eliminen els mecanismes de selecció de l'alumnat en funció de la seva extracció social o el seu nivell de conflictivitat. Els doblers públics no poden finançar centres on no tothom hi té accés perquè la gratuïtat no és real, mentre que els centres públics esdevenen, de cada vegada més, "ghettos" on es concentra la conflictivitat.

11 L'homologació de les condicions laborals i socials del personal docent i no docent del sector concertat respecte del sector estatal és una reivindicació justa: es basa en el principi que per la mateixa feina s'han de tenir les mateixes remuneracions, i, pel que fa a dedicació horària, que la generalització dels horaris del sector privat beneficia la qualitat de l'ensenyament. No obstant, això ha d'anar lligat a qüestions com la desaparició de mecanismes de selecció d'alumnat (com dèiem abans), una homologació també en els mecanismes de gestió democràtica i una major participació de l'administració en la selecció del personal, per garantir que es faci segons els principis de mèrit i d'igualtat d'oportunitats.

LRU

12 La situació en què es troba la universitat és un dels símptomes més clars de la crisi social i cultural del moment: és una universitat desmobilitzada, que ha perdut gran part de la capacitat crítica. Molts d'estudiants pateixen tant la massificació com un ambient de competitivitat. Hi ha un evident procés de mercantilització del saber: creixement de les universitats privades, preus dels cursos de post-grau, necessitats d'empreses comercials per investigar, etc. La LRU s'hauria de reformar en més d'un sentit: més capacitat de decisió als òrgans col·legiats, límits a l'abús de la figura del professor associat, possibilitat d'accés a l'ensenyament universitari des de l'ensenyament secundari, etc. La universitat pública, però, ha de cobrar un vigor que demana més que mesures legislatives: un major finançament i una major proximitat als problemes reals han de ser els eixos d'aquesta transformació. □

Treffpunkt



Aprender Alemany sense perdre el temps

Treffpunkt kompakt és el primer llibre d'introducció a la llengua alemanya bilingüe ambientat i contextualitzat en situacions típiques que es presenten entre alemanys parlants i gent de parla castellana o catalana a Espanya, i sobretot en zones turístiques.

Aquest curs comunicatiu, basat en tasques, consta de 6 lliçons bàsiques i més un capítol «Wieder zu Hause» que tracta alguns dels temes en *Präteritum* o *Perfekt*.

Treffpunkt kompakt està dissenyat per funcionar amb mòduls específics que permeten aprofundir sobre determinats temes. De moment oferim 3 mòduls específics per l'hoteleria:

- recepció
- restaurant
- servei d'habitacions



Autoestudi i classe

Treffpunkt kompakt ve acompanyat pel següent material:

- Cassettes amb 60 minuts gravats en diàlegs, exercicis i mostres de pronunciació
- Transparències en temes del llibre i altres en general
- Material fotocopiablable i complementari per a les activitats a classe
- Guia del professor

Nou!

Gramàtica bàsica de l'Alemanya

- 2 parts: explicacions i exercicis
- Bilingüe català-alemany
- Amb un apèndix de solucions
- Aproximadament 200 pàgines
- Disponible a la seva llibreria el novembre

Edita: ISI S.L.

Tel/FAX 971 75 04 86 e-mail : isi@jet.es

Ara tenir un piano és més fàcil



Sense necessitat de comprar-lo, decideixi
LLOGUER-OPCIÓ COMPRA

Si el seu fill o filla comença a estudiar piano, vostè ha de pensar en la necessitat de tenir un piano a ca seva.

És lògic que la decisió de comprar-lo definitivament la prengui segons els resultats del curs.

No es preocupi: **MUSICASA** li soluciona aquest problema.

MUSICASA li cedeix un piano, acústic o digital.

NOMÉS PER 8.700.- ptes. mensuals, més quota inicial de 28.990.- ptes. Per exemple:

Si vostè decideix comprar el piano que li vàrem cedir, fa un any o més, o qualsevol altra marca,

li descomptarem 133.300 ptes.-

AIXÍ DE FÀCIL

YAMAHA

MUSICASA

Pl. Es Fortí (cantonada Passeig Mallorca), 1
Palma de Mallorca
Telf. 971 281559

RESTAURANT

SA CREU



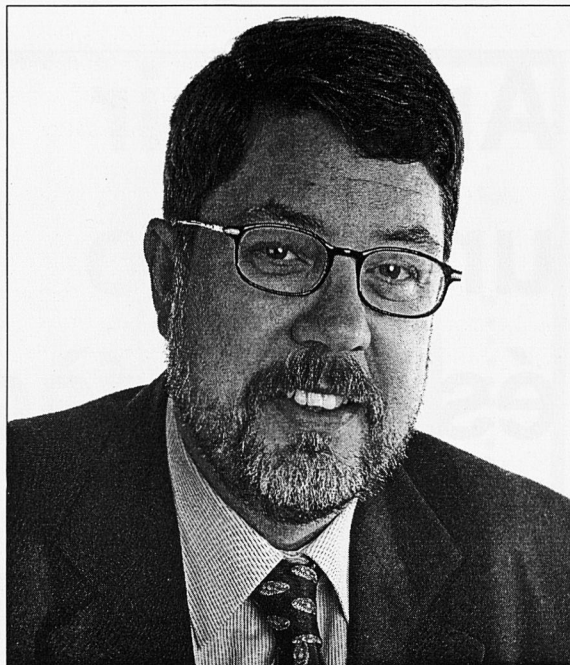
CUINA MALLORQUINA

MENÚ DIARI

Ctra. Manacor - Inca, km. 9
Tel. **971 83 02 46**
07520 **PETRA**

**BATEJOS - NOCES
COMUNIONS
MENJARS D'EMPRESA**





Miquel Rosselló, cap de llista al Congrés.

MODEL D'ESTAT

1 EUIB proposa la reforma del títol VIII de la Constitució de 1978, per tal d'assolir un model d'Estat Federal que doni resposta a la realitat plurinacional de l'Estat Espanyol. Un Estat Plurinacional, Democràtic i Solidari perquè entén la lliure unió federal dels pobles per donar solució als problemes polítics derivats de la realitat de l'Estat i la seva diversitat cultural i lingüística.

POLÍTICA GENERAL

2-5 Donaré un resum dels trets més importants del nostre programa econòmic, que agruparia les respostes d'aquest apartat:

EUIB planteja la reducció de la Jornada Laboral en una primera passa, per llei, en còmput setmanal i sense reducció salarial. La proposta ha de complementar-se amb l'eliminació generalitzada de les hores extraordinàries, garantint un salari suficient, la reducció de l'edat legal de jubilació als 60 anys, la cinquena setmana de vacances, la possibilitat d'obtenir permissos per a la formació, per raons familiars o de gaudir d'anys sabàtics.

Supressió de les Empreses de Treball Temporal. Delimitar la contractació temporal a causes molt concretes. Reduir les modalitats de contractació. Garantir als joves els drets laborals i socials que tenen i han tingut les anteriors generacions: contractes estables, salaris dignes, vacances pagades, etc.

Derogació del Contracte de Foment de la contractació indefinida i una nova regulació de l'acomiadament, recuperant drets anteriors a la reforma del 94. Conversió obligatòria dels contractes formatius i de pràctiques després del seu final, en contractes indefinits.

Potenciar l'Administració local incrementant els recursos humans de la Inspecció de Treball i reconeixent la plena participació i cooperació dels agents socials en els processos d'inspecció.

Pla d'Ocupació específic per a la Dona: foment de l'accés de les dones a l'ocupació eliminant els elements de discriminació, a través d'accions positives de contractació. Modificació de la Llei de Contractes de l'Estat perquè s'inclouguin com a requisit que les empreses facin mesures d'acció positiva.

Incloure la regulació del Servei Domèstic en el Règim General de la S.S. amb tots els drets dels treballadors/es per compte d'altri.

Reconeixement dels drets i prestacions econòmiques de les dones rurals, també passant al Règim General de la SS. I tot un seguit de mesures més, com formació per a la inserció laboral de les dones, facilitant línies d'ajut a empreses promogudes per dones Cooperatives, SAL, etc.

Igualtat de drets laborals per als treballadors/es immigrants. Modificació de la realització de pràctiques obligatòries i gratuïtes i sense drets, a les empreses per a l'obtenció del títol acadèmic.

Desenvolupament dels programes de garantia social i formació professional especial per a persones disminuïdes, reserva de quotes per a discapacitats en la FP ordinària amb les adaptacions necessàries.

Campanyes informatives per part dels Serveis d'Ocupació -INEM o autonòmics- i la creació de serveis d'integració laboral que orientin professionalment als discapacitats. Increment de les quanties de les subvencions i de la quota de reserva al 3-4% en l'accés al lloc de feina.

PROTECCIÓ SOCIAL PLENA: Aprovació de la Carta de Drets Socials. Augment del Salari Mínim Interprofessional; plantejam el seu augment fins el 68% o 60% net, del salari mitjà com indica la Carta Social Europea. A curt termini, una pujada del 12% del SMI per a recuperar el poder adquisitiu perdut, situant-lo en 77.582,-pts.

Augment de les pensions de la SS contributives i no contributives gradualment i en paral·lel a la revisió del SMI. Les pensions rebudes com a renda única no seran inferiors al SMI. Les de vídues han de pujar-se del 45% al 75% de la pensió del cònjuge

Elaboració del Codi de Drets dels Aturats. Regulació de la Renda Mínima. Pla de Lluita contra la pobresa.

Modificaríem tots aquells aspectes de les Reformes Laborals 94 i 97 que van en contradicció a aquesta política econòmica i social, d'acord amb la Carta Social Europea i els agents socials.

FINANÇAMENT

6 Coherents amb el nostre model d'Estat Federal, cal un nou sistema de finançament autonòmic que garanteixi igual autonomia financera a totes i cada una de les Comunitats encara que això signifiqui diferents percentatges de participació en l'IRPF, en l'IVA, o en els Impostos Especials. Per tant restarien superats els actuals models de cessió del 15% o 30% de l'IRPF. El 6% del PIB.

POLÍTICA EDUCATIVA GENERAL

7 Potenciació de l'Ensenyament Públic i de qualitat. Per tant, una llei de finançament que permeti el dret de l'educació des de l'Educació infantil a la superior. Gratuïtat del material didàctic. Apertura de centres en horari no lectiu. Increment de les beques incorporant la tendència a la total gratuïtat del sistema educatiu. Fons d'adequació de plantilles. Analitzar i debatre causes i alternatives del fracàs escolar.

Xarxa pública d'educació infantil de 0 a 6 anys.

Control dels centres concertats, de les universitats privades i dels centres associats o adscrits.

8 Modificació de l'estructura del Ministeri d'Educació, i les seves funcions. Depenent del Consell Escolar de l'Estat i del Consell d'universitats, la Inspecció educativa, el Centre de Dades i l'Avaluació del sistema educatiu: plans d'estudi, implantació i seguiment de l'ensenyament obligatori.

S'hauria de reformular la Conferència Sectorial d'Educació, dotant-la d'instruments adients, en el sentit d'un òrgan de coordinació de les polítiques educatives.

Respecte a la Mesa Estatal d'Educació, seríem partidaris de consensuar amb els representants dels treballadors/es la seva virtualitat .

Reforma del Consell Escolar de l'Estat i del Consell de Formació Professional, amb nous continguts, composició i funcions.

Proporció equitativa dels distints col·lectius de la comunitat escolar en els òrgans dels centres educatius a tots els nivells.

LOGSE/ LOPEGCE

9 Revisió de la LOGSE que tingui present: diversificació entre els cicles de grau mitjà i superior. Diversificació, supressió de la selectivitat. Integració en el sistema general com a nova modalitat els ensenyaments de règim especial -música, dansa, idiomes.

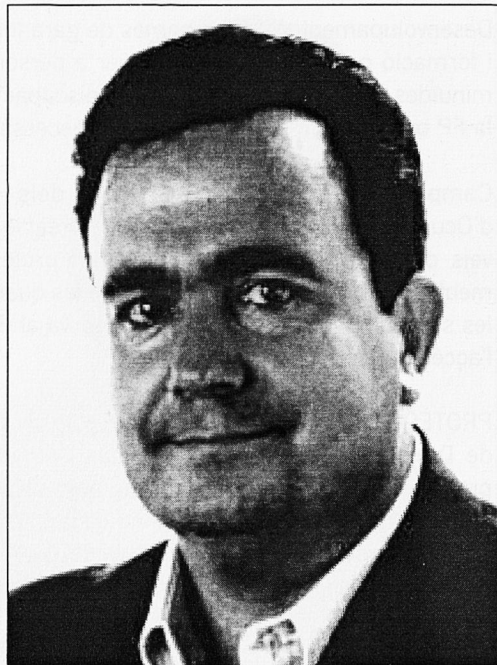
Derogació de la LOPEG

LODE

10-11 Revisió de la LODE: procés d'integració dels centres concertats en la xarxa pública. Limitar el concert a la necessitat d'unitats concertades de la zona. Sistema selectiu de professors i PAS de l'ensenyament concertat homologat amb l'ensenyament públic. Igualtat en la recepció de l'alumnat eliminant els sistemes de selecció. Comissió única d'escolarització per districte, eliminant la selecció. Pagament delegat de professors/es i PAS de l'ensenyament concertat sostingut amb fons públics.

LRU

12 Reforma de la LRU, Consell d'Universitats amb nous continguts, composició, mitjans i funcions adients a les transferències. Consells Socials de les universitats amb nous continguts, composició, mitjans i funcions. □



Bernat Joan i Marí, cap de llista al Congrés.

MODEL D'ESTAT

1 Esquerra Republicana (ERC) considera com a fonamental el reconeixement i l'exercici del dret d'autodeterminació dels pobles. En aquest sentit, ERC és partidària que els Països Catalans exerceixin aquest dret inalienable dels pobles, perquè sigui precisament la població de Catalunya, el País Valencià i les illes Balears i Pitiüses la que decideixi quin camí ha de prendre la nostra nació. Entenem que, mentre no s'exerceixi el dret d'autodeterminació, l'Estat espanyol manté en el seu si Galícia i la major part d'Euskadi i dels Països Catalans d'una forma del tot il·legítima. ERC propugna la creació d'una república federal dels Països Catalans independent, inserida en la Unió Europea.

POLÍTICA GENERAL

2 Per tal de fer front als riscos laborals és necessari impulsar mesures de diferent tipus, tenint en compte que aquests riscos no són els mateixos en totes les professions. En algunes, el risc que es pateix és sobretot de tipus físic i en d'altres de caire psíquic. Així, doncs, caldria que, en les professions del primer tipus, es treballàs per aconseguir -a través de les disposicions governatives pertinents- el màxim de seguretat laboral, i totes aquelles mesures necessàries per prevenir els riscos, encara que siguin cares. En qualsevol cas, l'empresariat sempre hi guanyarà més d'allò que s'haurà de treure de les pròpies butxaques, i la seguretat a la feina, a la llarga resulta beneficiosa per a tothom. En les professions del segon tipus, s'ha d'implementar una formació permanent que permeti reduir els riscos

esmentats, s'han d'aconseguir unes condicions adequades per a l'exercici de la professió i no s'han de sobrecarregar els treballadors i les treballadores.

3 Un model d'administració acostada al màxim a la ciutadania, sense funcions duplicades i amb l'eliminació d'aquelles administracions que ara decididament sobren. En una república catalana independent, existiria una administració federal que s'ocuparia d'un mínim de competències atribuïdes a l'Estat, i una administració de cadascun dels estats confederats que delegaria el màxim de competències en aquells organismes que són més pròxims a la gent, és a dir, als ajuntaments. Mentrestant, s'hauria d'anar cap a la "finestreta única", i suprimir l'administració perifèrica de l'Estat.

4 La política econòmica i social d'ERC es basa en el manteniment de l'estat del benestar i en el seu aprofundiment. Els poders públics han de servir precisament per assegurar la qualitat de vida de tots els ciutadans, de manera que han de funcionar com a elements reguladors del repartiment de la riquesa. Atenent a l'existència d'una economia de mercat, caldria introduir-hi elements correctors que permetessin el manteniment d'una qualitat de vida digna per a tota la població del nostre país.

5 Pel que fa a la Reforma Laboral, s'han de modificar aquells aspectes que fomenten la precarietat en el lloc de treball. Assumim les reivindicacions de la Plataforma per un lloc de treball digne, especialment aquelles tendents a reduir els contractes en precari, tot i que cal arbitrar mesures realistes, per evitar un augment de l'atur.

FINANÇAMENT

6 ERC, com a model de finançament autonòmic provisional, propugna la creació per a les illes Balears i Pitiüses, per a Catalunya i per al País Valencià, de sengles Concerts Econòmics, semblants als que ja existeixen a les dues autonomies basques sota jurisdicció espanyola: Euskadi i Navarra. S'ha de destinar un mínim d'un 10% del PIB a Educació, tenint en compte el principi elemental que invertir en Educació és invertir en el futur del país.

POLÍTICA EDUCATIVA GENERAL

7 ERC propugna un model d'ensenyament auto-centrat, en què els punts de referència siguin cada illa -Mallorca, Menorca, Eivissa, Formentera-, el conjunt de les illes Balears i Pitiüses, els Països Catalans i Europa. Així, doncs, des de referents insulars, catalans i europeus, hem de bastir un model educatiu propi i ajustat a cada realitat social, cultural i nacional. Es tracta d'un model que ha de combinar el bon coneixement de la pròpia terra, del conjunt de la nació i del context més ampli en el quals ens desenvolupam, atenant alhora a valors universals i a la idiosincràsia particular de cada lloc.

8 El Ministeri d'Educació espanyol, evidentment, no hauria de jugar cap paper a casa nostra (a les comunitats autònomes de la nació espanyola, com és obvi, hi pot jugar el paper que ells mateixos decideixin). La política educativa de les illes Balears i Pitiüses no s'ha de discutir en una Mesa Estatal d'Educació, sinó en una mesa pròpia per al nostre arxipèlag. La negociació en termes d'Educació a nivell comunitari s'hauria de delegar, mentre no existeixi un model alternatiu i com a mesura provisional, en el cas de comunitats autònomes de nacions diferents a la castellana, en els respectius governs autonòmics. Quant a Consells Escolars, n'hi hauria d'haver un per al País Valencià, un per a Catalunya i un per a les illes Balears i Pitiüses. No entenem que un Consell Escolar d'Estat pugui interferir en el disseny de la nostra activitat educativa.

LOGSE/LOPEGCE

9 L'Establiment d'un model educatiu propi per a les illes Balears i Pitiüses hauria de suposar la desaparició de la vigència de les lleis esmentades a la nostra comunitat autònoma. El nostre model educatiu hauria de ser elaborat i consensuat entre els diferents estaments de l'àmbit educatiu. Al nostre entendre, hauria d'incloure un reforçament de les matèries instrumentals, l'establiment d'uns currícula propis desvinculats dels estatals en matèries humanístiques i la catalanització lingüística efectiva del nostre sistema educatiu.

LODE

10 Segons la nostra proposta, les institucions educatives han de centrar el seu suport molt especialment en l'escola pública. La defensa del sistema educatiu públic constitueix un element fonamental per al desenvolupament del país i per al manteniment de l'estat del benestar.

11 ERC recolza les reivindicacions dels sectors laborals més desafavorits, i, en aquest sentit, contempla les propostes dels treballadors i les treballadores de les escoles privades, siguin o no concertades.

LRU

12 S'ha d'avançar cap a l'autonomia universitària. En el nostre disseny educatiu, consideram que la Universitat ha de jugar un paper fonamental, com a centre d'investigació i de docència i com a element dinamitzador de la societat. En aquest sentit, la llei hauria de contemplar, per un cantó, l'autonomia universitària, i, per l'altre, les dotacions necessàries perquè la nostra universitat funcioni efectivament. No oblidem que la UIB té la ràtio més baixa d'inversió estatal per alumne de tot l'Estat espanyol. □

**ESPECIALISTES EN ARTICLES
DE MUNTANYA, CAMPING,
ESQUÍ I ESCALADA**

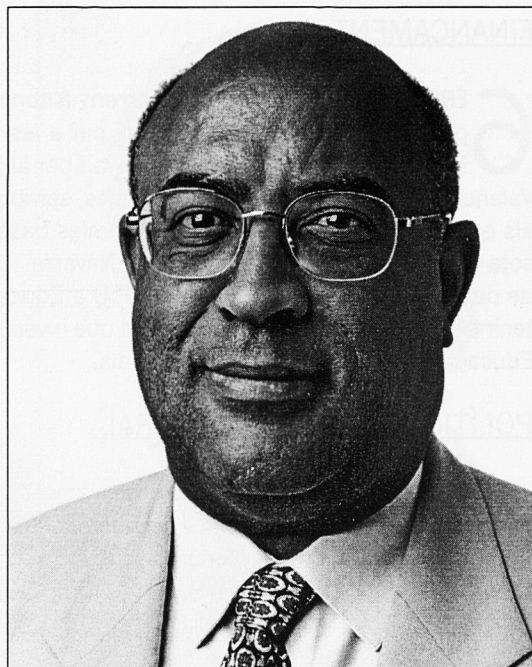


**ES
REFUGI**

Via Sindicat, 21
pati interior.
*(antic edifici del
Sindicat Forà)*

Telèfon 971 71 67 31
07002 Ciutat de Mallorca

**T'EQUIPAM PER A
L'AVENTURA**



Cecil Buele, cap de llista al Congrés.

MODEL D'ESTAT

1 Plantejam nombroses modificacions, que pretenen aprofundir l'Estat de les Autonomies i caminar cap a una estructura federal. Les nostres propostes més destacables són:

- Dret a l'autodeterminació dels pobles amb personalitat nacional distinta a la castellana.
- Territorialització de l'oficialitat de les distintes llengües.
- Reforma del Senat i del Congrés dels Diputats (arts. 68.2 i 69 de la Constitució). Sistema d'elecció de Senadors a decidir per cada Comunitat Autònoma.
- Reforma del títol VIII en el seu apartat competencial.
- Desaparició de l'actual prohibició constitucional de federació entre comunitats autònomes (art. 145).
- Conversió de la Delegació del govern de l'Estat en una representació simbòlica (art.154).

POLÍTICA GENERAL

2 Una de les causes principals de tants sinistres és la precarietat laboral. Per contra, un elevat grau d'estabilitat redueix el risc d'accidents. Cal potenciar, doncs, l'estabilitat de l'ocupació, i fer disminuir l'eventualitat, la contractació irregular i l'excessiva mobilitat (empreses de treball temporal).

Potenciar la formació i el reciclatge professional, amb continguts didàctics específics sobre primers

auxilis i prevenció d'accidents específics de cada professió.

Dotar la Inspecció de treball de recursos i mitjans específics per diagnosticar i controlar les empreses amb un elevat risc de sinistralitat.

3 Volem una Administració pública eficaç, internament democràtica i al servei de la ciutadania. Això passa per diverses iniciatives:

- Aplicació real i efectiva de l'Administració Única, que al seu torn respongui a una concepció plurinacional de l'Estat.
- Agilitzar l'aprovació d'un definitiu Estatut de la Funció Pública, consensuat per les forces polítiques, sindicals i socials.
- Facilitar la mobilitat funcional entre escales i cossos distints de l'Administració.
- Fomentar les formes contractuals que fomentin l'estabilitat, tot evitant la contractació temporal, excepte en els casos en què sigui imprescindible.

4 A les Illes Balears, patim històricament una sèrie de greuges econòmics i fiscals per part de l'Estat. Els impostos que pagam i la riquesa que cream a les Illes serveixen per engrèixar les arques de l'Estat, però no es reinverteixen en recursos comunitaris per a les persones que vivim i treballam aquí. Per això, promovem una economia i una fiscalitat que no castigui sinó que compensi el fet de ser illes. Des d'un punt de vista més general, creim fermament en una economia ambiental edificada sobre el principi del benestar social. Defensarem

totes les iniciatives de política econòmica que impliqui el creixement de l'economia productiva sostenible socialment i ecològicament, i que freni l'economia especulativa depredadora. Fomentarem una política de desenvolupament «policèntric», enfront de l'actual política econòmica que només incentiva les grans concentracions urbanes. I cercarem noves formes de redistribució de la riquesa, reduint la jornada de treball a fi de compartir-lo millor, reduint la pressió fiscal sobre les persones amb menys ingressos i gravant les grans fortunes.

5 Augment del salari mínim interprofessional fins a 75.000 pts. mensuals per a l'any 2000.

Reducció progressiva de la jornada laboral fins a les 35 hores setmanals, tenint en compte les necessitats específiques de les Illes Balears, i no a partir d'una legislació que no contempli les peculiaritats de la nostra economia.

Reducció de la varietat excessiva de fórmules contractuals.

Restricció de les possibilitats de contractar persones a través d'empreses de treball temporal.

Increment de les sancions a les empreses que practiquen la contractació irregular.

Reforma en profunditat de les prestacions per atur. Dret a prestació d'atur si almenys hom ha cotitzat sis mesos.

Prohibició de les hores extraordinàries estructurals.

Incentivació de les jubilacions anticipades des dels 60 anys i amb 35 anys de cotització, amb coeficients reductors del 3%. Jubilació amb tots els drets als 64 anys.

Creació d'una comissió tècnica integrada per representants de l'Estat i de les Comunitats Autònomes més afectades per l'estacionalitat laboral, que estudiï la implantació d'un sistema regulador específic de les pensions dels treballadores i treballadors estacionals.

FINANÇAMENT

6 Demanarem al Govern de l'Estat el finançament de les Illes Balears a través d'un Concert Econòmic. Proposarem que sigui la Comunitat Autònoma la que recapti tots els impostos i després, mitjançant un conveni de valoracions, la Comunitat Autònoma haurà de traspasar a l'Estat la part proporcional que li correspongui pel manteniment de les estructures de l'Estat i per aplicar el principi de solidaritat interterritorial. Reivindicam que el model global de finançament es basi en una distribució paritària entre les administracions implicades: 33%

del Govern de l'Estat, 34% de les Comunitats Autònomes, i 33% de les corporacions locals.

Pel que fa al finançament de l'ensenyament, exigim la renegociació de la transferència de les competències d'Educació, que en el seu moment resultaren deficitàries. Un cop equilibrat aquest finançament, es podria estudiar, en el marc d'un sistema global de finançament de la Comunitat Autònoma, el percentatge del PIB que es podria destinar a ensenyament. Precisar-ho abans no és possible, fer-ho seria demagògic.

POLÍTICA EDUCATIVA GENERAL

7 Propugnam una educació entesa com a servei públic. Una escola pública, aconfessional, integradora, activa, oberta i arrelada.

8 Plantejam la modificació de la Conferència Sectorial d'Educació, per tal de transformar-la en un organisme autènticament coordinador de les competències exercides per les CCAA, reduint la funció de l'Administració Central a un paper d'estricta coordinació de les polítiques autonòmiques i de gestió d'aquelles competències intrínsecament estatals.

LOGSE/LOPEGCE

9 Proposam la derogació de la LOPEGCE. Propugnam que l'Estat contribueixi econòmicament a les necessitats pressupostàries derivades de la implantació de la LOGSE, que són conseqüència directa de la manca d'una llei de finançament de la reforma educativa.

LODE

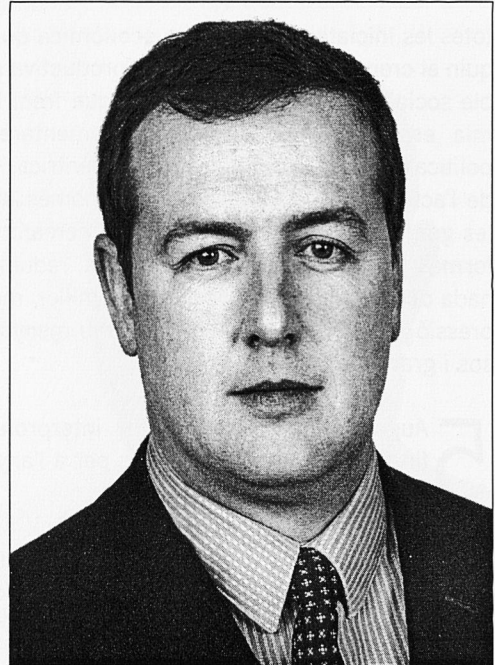
10 Optam per una discriminació positiva de l'escola pública, evitant la seva residuallització.

Una escola pública dotada de recursos humans, econòmics i tecnològics per poder fer front als reptes socials i culturals del segle XXI.

11 Consideram que cal realitzar l'homologació de les condicions laborals, econòmiques i socials de les treballadores i treballadors del sector concertat amb les del sector estatal. També s'haurien d'equiparar els criteris de selecció del personal dels centres concertats amb el dels centres públics.

LRU

12 Reforma de la LRU que assumeixi que la gestió i decisió del sistema universitari pertany a la comunitat autònoma i que contempli la Universitat com a centre d'estudis europeus. □



Francesc Buils, cap de llista al Congrés.

MODEL D'ESTAT

1 Per a Unió Mallorquina-Independents de Menorca és essencial el complet i ràpid desenvolupament de la Constitució en tot allò referent a l'Estat Autonòmic. Després de vint-i-dos anys, és lamentable que les Illes Balears es trobin tan discriminades i és precisament això el que fa necessari tenir una veu útil al Congrés i al Senat de l'Estat.

Després que les Illes Balears han estat representades per partits amb una concepció centralista de l'estat, la presència de Diputats i Senadors nacionalistes configurarà un nou panorama més d'acord amb la realitat plurinacional de l'estat espanyol.

La nostra alternativa, comú a altres partits homòlegs de l'estat espanyol, consisteix en encetar una reflexió i un diàleg, que haurà de tenir components pedagògics per a difondre un nou model i una nova concepció de l'Estat, una nova actitud respecte la diversitat de cultures i llengües, una plasmació d'aquesta diversitat en els símbols i en les institucions, una adequació del finançament a les necessitats que tenim de governar en funció de la nostra realitat, un traspass de competències que faci políticament efectiu el reconeixement de la plurinacionalitat de l'Estat i, consegüentment, una presència en el camp internacional.

La principal reforma constitucional que impulsaríem seria la de convertir el Senat en una vertadera cambra de representació territorial, a l'estil de l'existent

als estat federals, en lloc de la "cambra de segona lectura" en què s'ha convertit.

POLÍTICA GENERAL

2 La legislació actual sobre riscos laborals és de recent aprovació i el que s'hauria de procurar és la seva correcta aplicació. Més que noves lleis, el que falta és un canvi d'actitud al món empresarial i laboral. No entenem les inspeccions com a una norma útil per aconseguir efectivitat legal i apostam per un marc educacional que inclogui elements cívics imprescindibles, com és ara la seguretat en el treball, per a la solidesa d'una societat.

3 A partir d'una concepció moderna d'administració àgil, assequible i al servei de l'administrat, el nostre model d'Administració Pública és clar: totes les competències pel Govern Balear, deixant a l'Administració Central exclusivament aquells temes que impliquin la necessària coordinació entre territoris.

4 Per a Unió Mallorquina-Independents de Menorca, l'impuls empresarial és essencial per aconseguir el benestar de tots. És necessari alleugerir la fiscalitat, sempre que això no posi en perill els serveis públics fonamentals.

Per a nosaltres el manteniment d'una xarxa econòmica productiva i competitiva, que pugui fer front als riscos que suposa la insularitat i el monocultiu turís-

tic, és fonamental per assentar un model social basat en el màxim de benestar per a tots els ciutadans i ciutadanes de les Illes Balears.

Aconseguir això, una economia productiva més diversificada, només és possible si tenim el màxim d'autogovern, la màxima capacitat de planificació, gestió i execució.

5 Per a qualsevol reforma és sempre necessari comptar amb el consens dels agents socials implicats. En aquest cas concret, s'hauria de fer incidència en els tipus de contractes per evitar el mercadeig en què en alguns casos s'ha convertit el contracte a temps parcial.

FINANÇAMENT

6 El model de finançament que propugnam és el GIRE (Gestió Integral dels Recursos Econòmics). Això implica la desaparició de l'Agència Tributària i el Pacte Econòmic amb l'Estat. Volem ser solidaris amb tothom, però de manera voluntària i a partir d'allò que ens sobra. No és acceptable la situació actual, quan amb una aportació a la caixa central de les més altes de l'Estat, estam per davall de totes les comunitats amb aspectes com inversions estatals, places sanitàries, pensions, ...

Si volem tenir les carreteres, els hospitals, els col·legis o les residències geriàtriques, si creim que les famílies han donar l'ensenyament al nivell que vulguin als seus fills, etc... hem de tenir clar que només es pot assolir si podem prendre les decisions que afecten al nostre futur d'una manera autònoma, per nosaltres mateixos.

El percentatge del PIB a destinar a l'ensenyament ha de ser semblant al de la resta dels països de la Unió Europea. La gestió integral que puguem fer dels nostres recursos econòmics possibilitarà la utilització dels fons necessaris per a resoldre les mancances al sector de l'ensenyament i superar d'una vegada el sostre que ha suposat unes transferències mal dotades.

POLÍTICA EDUCATIVA GENERAL

7 Un model que garanteixi una oferta bàsicament pública, sense excloure l'aportació privada, que garanteixi la igualtat en l'accés a l'educació i que sigui pluralista i de qualitat.

L'ensenyament és un servei públic essencial que ha d'estar garantit per l'Administració, la qual ha d'oferir una xarxa suficient de centres públics i concertats.

L'escola ha de complir una funció social fonamental d'integració dels grups menys afavorits i ha de donar una igualtat d'oportunitats a tothom perquè puguin

assolir una formació acadèmica, humanística i professional que permeti a totes les persones la seva incorporació al món laboral i la plena integració social.

8 Un paper purament de coordinació i un lloc d'establiment d'un marc de mínims comuns per a tot l'Estat, en aquelles qüestions que sigui imprescindible (equivalències i convalidacions de títols, ensenyances mínimes...)

Som partidaris de mantenir un marc estatal de negociació per a aquelles qüestions que pel fet d'ésser legislació bàsica de l'Estat no han estat transferides a les Comunitats Autònomes.

De tota manera per a Unió Mallorca-Independents de Menorca és important que aquestes entitats supracomunitàries respectin en tot moment les competències autonòmiques. Evidentment la Conferència Sectorial d'Educació tindrà un paper clau en la coordinació entre les Comunitats Autònomes ja que no l'entendem com una imposició per part de l'Estat, sinó com un fruit de la negociació entre les diferents Administracions Educatives.

Aquesta mateixa idea la podem aplicar al funcionament i competències del Consell Escolar d'Estat, que per altra banda hauria de sofrir una modificació en quant a la designació dels seus membres per a adaptar-se al caràcter plurinacional, pluricultural i plurilingüístic de l'Estat..

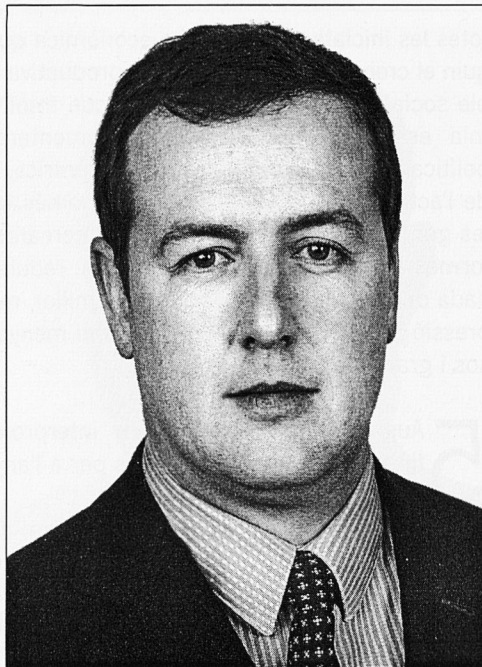
També proposam que, per les mateixes raons, es creï un Consell de Cultures i Llengües de l'Estat Espanyol que substitueixi l'actual Ministeri de Cultura, amb funcions de defensa, divulgació i promoció del patrimoni cultural de totes les nacionalitats de l'Estat.

LOGSE/LOPEGCE

9 Pensam que hem d'estar oberts a possibles modificacions d'aquestes lleis, fins i tot consideram que és bo fer servir l'experiència que proporciona l'aplicació de qualsevol llei per tal de millorar-la i corregir les possibles errades que s'hagin constatat en el pas de la teoria a la pràctica educativa. Ara bé, qualsevol reforma d'aquestes lleis ha de sortir i ésser consensuada amb els representants de la Comunitat Educativa.

LODE

10-11 Estam a favor de l'homologació entre la xarxa concertada i pública sempre i quan aquesta contempli tots els aspectes: contractació de personal amb fórmules que garanteixin la igualtat de condicions i el respecte al principi de



Francesc Buils, cap de llista al Congrés.

MODEL D'ESTAT

1 Per a Unió Mallorquina-Independents de Menorca és essencial el complet i ràpid desenvolupament de la Constitució en tot allò referent a l'Estat Autònom. Després de vint-i-dos anys, és lamentable que les Illes Balears es trobin tan discriminades i és precisament això el que fa necessari tenir una veu útil al Congrés i al Senat de l'Estat.

Després que les Illes Balears han estat representades per partits amb una concepció centralista de l'estat, la presència de Diputats i Senadors nacionalistes configurarà un nou panorama més d'acord amb la realitat plurinacional de l'estat espanyol.

La nostra alternativa, comú a altres partits homòlegs de l'estat espanyol, consisteix en encetar una reflexió i un diàleg, que haurà de tenir components pedagògics per a difondre un nou model i una nova concepció de l'Estat, una nova actitud respecte la diversitat de cultures i llengües, una plasmació d'aquesta diversitat en els símbols i en les institucions, una adequació del finançament a les necessitats que tenim de governar en funció de la nostra realitat, un traspass de competències que faci políticament efectiu el reconeixement de la plurinacionalitat de l'Estat i, consegüentment, una presència en el camp internacional.

La principal reforma constitucional que impulsaríem seria la de convertir el Senat en una vertadera cambra de representació territorial, a l'estil de l'existent

als estat federals, en lloc de la "cambra de segona lectura" en què s'ha convertit.

POLÍTICA GENERAL

2 La legislació actual sobre riscos laborals és de recent aprovació i el que s'hauria de procurar és la seva correcta aplicació. Més que noves lleis, el que falta és un canvi d'actitud al món empresarial i laboral. No entenem les inspeccions com a una norma útil per aconseguir efectivitat legal i apostam per un marc educacional que inclogui elements cívics imprescindibles, com és ara la seguretat en el treball, per a la solidesa d'una societat.

3 A partir d'una concepció moderna d'administració àgil, assequible i al servei de l'administrat, el nostre model d'Administració Pública és clar: totes les competències pel Govern Balear, deixant a l'Administració Central exclusivament aquells temes que impliquin la necessària coordinació entre territoris.

4 Per a Unió Mallorquina-Independents de Menorca, l'impuls empresarial és essencial per aconseguir el benestar de tots. És necessari alleugerir la fiscalitat, sempre que això no posi en perill els serveis públics fonamentals.

Per a nosaltres el manteniment d'una xarxa econòmica productiva i competitiva, que pugui fer front als riscos que suposa la insularitat i el monocultiu turís-

tic, és fonamental per assentar un model social basat en el màxim de benestar per a tots els ciutadans i ciutadanes de les Illes Balears.

Aconseguir això, una economia productiva més diversificada, només és possible si tenim el màxim d'autogovern, la màxima capacitat de planificació, gestió i execució.

5 Per a qualsevol reforma és sempre necessari comptar amb el consens dels agents socials implicats. En aquest cas concret, s'hauria de fer incidència en els tipus de contractes per evitar el mercadeig en què en alguns casos s'ha convertit el contracte a temps parcial.

FINANÇAMENT

6 El model de finançament que propugnam és el GIRE (Gestió Integral dels Recursos Econòmics). Això implica la desaparició de l'Agència Tributària i el Pacte Econòmic amb l'Estat. Volem ser solidaris amb tothom, però de manera voluntària i a partir d'allò que ens sobra. No és acceptable la situació actual, quan amb una aportació a la caixa central de les més altes de l'Estat, estam per davall de totes les comunitats amb aspectes com inversions estatals, places sanitàries, pensions, ...

Si volem tenir les carreteres, els hospitals, els col·legis o les residències geriàtriques, si creim que les famílies han donar l'ensenyament al nivell que vulguin als seus fills, etc... hem de tenir clar que només es pot assolir si podem prendre les decisions que afecten al nostre futur d'una manera autònoma, per nosaltres mateixos.

El percentatge del PIB a destinar a l'ensenyament ha de ser semblant al de la resta dels països de la Unió Europea. La gestió integral que poguem fer dels nostres recursos econòmics possibilitarà la utilització dels fons necessaris per a resoldre les mancances al sector de l'ensenyament i superar d'una vegada el sostre que ha suposat unes transferències mal dotades.

POLÍTICA EDUCATIVA GENERAL

7 Un model que garanteixi una oferta bàsicament pública, sense excloure l'aportació privada, que garanteixi la igualtat en l'accés a l'educació i que sigui pluralista i de qualitat.

L'ensenyament és un servei públic essencial que ha d'estar garantit per l'Administració, la qual ha d'oferir una xarxa suficient de centres públics i concertats.

L'escola ha de complir una funció social fonamental d'integració dels grups menys afavorits i ha de donar una igualtat d'oportunitats a tothom perquè puguin

assolir una formació acadèmica, humanística i professional que permeti a totes les persones la seva incorporació al món laboral i la plena integració social.

8 Un paper purament de coordinació i un lloc d'establiment d'un marc de mínims comuns per a tot l'Estat, en aquelles qüestions que sigui imprescindible (equivalències i convalidacions de títols, ensenyances mínimes...)

Som partidaris de mantenir un marc estatal de negociació per a aquelles qüestions que pel fet d'ésser legislació bàsica de l'Estat no han estat transferides a les Comunitats Autònomes.

De tota manera per a Unió Mallorca-Independents de Menorca és important que aquestes entitats supracomunitàries respectin en tot moment les competències autonòmiques. Evidentment la Conferència Sectorial d'Educació tindrà un paper clau en la coordinació entre les Comunitats Autònomes ja que no l'entendem com una imposició per part de l'Estat, sinó com un fruit de la negociació entre les diferents Administracions Educatives.

Aquesta mateixa idea la podem aplicar al funcionament i competències del Consell Escolar d'Estat, que per altra banda hauria de sofrir una modificació en quant a la designació dels seus membres per a adaptar-se al caràcter plurinacional, pluricultural i plurilingüístic de l'Estat..

També proposam que, per les mateixes raons, es creï un Consell de Cultures i Llengües de l'Estat Espanyol que substitueixi l'actual Ministeri de Cultura, amb funcions de defensa, divulgació i promoció del patrimoni cultural de totes les nacionalitats de l'Estat.

LOGSE/LOPEGCE

9 Pensam que hem d'estar oberts a possibles modificacions d'aquestes lleis, fins i tot consideram que és bo fer servir l'experiència que proporciona l'aplicació de qualsevol llei per tal de millorar-la i corregir les possibles errades que s'hagin constatat en el pas de la teoria a la pràctica educativa. Ara bé, qualsevol reforma d'aquestes lleis ha de sortir i ésser consensuada amb els representants de la Comunitat Educativa.

LODE

10-11 Estam a favor de l'homologació entre la xarxa concertada i pública sempre i quan aquesta contempli tots els aspectes: contractació de personal amb fórmules que garanteixin la igualtat de condicions i el respecte al principi de

mèrit i capacitat com a l'ensenyament públic, admissió d'alumnes, control de despeses, ràtios, etc.

LRU

12 Partim de la idea que qualsevol llei és millorable, per tant susceptible de canvi, per això estam a favor d'introduir-hi modificacions sempre i quan comptin amb el suport de la Comunitat Universitària.

D'altra banda, i en temes universitaris, és constatable un dèficit important en quant a inversions estatals i és per això que els nostres estudiants estan pagant matrícules més altes que els d'altres universitats pels mateixos estudis. La gestió integral dels nostres recursos econòmics també resoldria aquesta situació novament discriminatòria per a la nostra Comunitat. □

Informàtica Ciutat

Servei tècnic
Venda d'ordinadors
Servei a domicili

**EL MILLOR EN
HARDWARE & SOFTWARE**

Tel: 971-28 98 98
fax: 971-46 16 94

C/ De la Balanguera, 10 - baixos
07011 - Palma de Mallorca



Pianos Can Garcias

1.951

Pere Josep Garcias (Pianer)

C/ Joan Maura, Bisbe, 10 - Palma (Mallorca) Tel. i Fax: 971 46 20 16

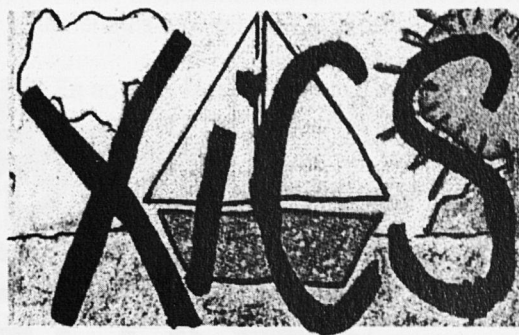
VENDES I LLOGUERS AMB OPCIÓ A COMPRA

**AFINACIONS · REPARACIONS · RESTAURACIONS
ASSESSORAMENTS · ACCESSORIS · TRANSPORTS**

SERVEI DE
LLIBRES
ESTRANGERS
LLIBRES
DELS PAÏSOS
CATALANS
JOGUINES
I LLIBRES
INFANTILS

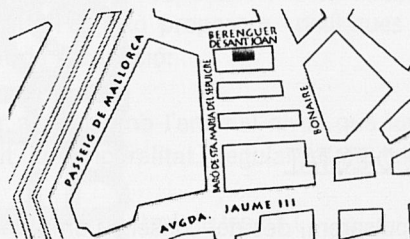


Carrer d'en Rubí, 5
Tel. 971 71 38 21
07002 Palma



MODA INFANTIL
COLORS I QUALITAT

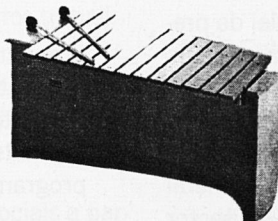
BERENGUER DE ST. JOAN,4
TEL. 971 72 53 41
07012 PALMA DE MALLORCA



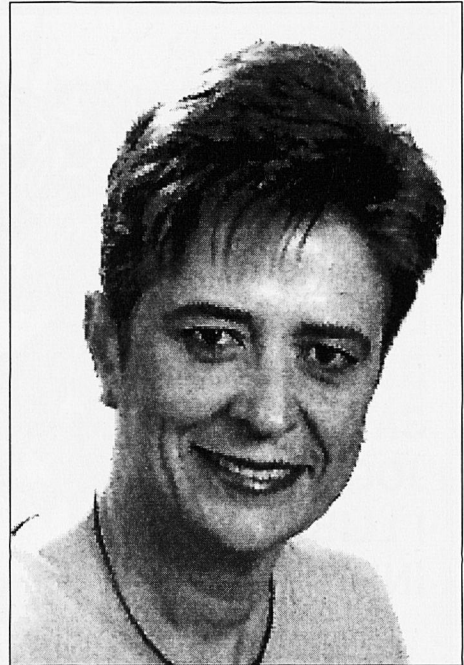
Musical
VIA ROMA

**DISPOSAM D'UN
AMPLI CATÀLEG
SOL·LICITAU-NOS-EL
AL TEL. 971 72 28 26**

- Instruments d'Orff i Escolars
 - Pissarres
 - Instruments de Corda
 - Instruments de Vent
 - Lloguer i venda de Pianos
 - Pianos electrònics i Orgues
 - Informàtica Musical
 - Llibreria Musical i Partitures
 - Accessoris Musicals
- Més de 30 anys al servei de la Música**



La Rambla 7
07003 Palma de Mallorca
Tel. 971 72 28 26
Fax 971 71 18 08



Teresa Riera, cap de llista al Congrés.

MODEL D'ESTAT

1 Impulsarem, des del consens i amb una perspectiva federal, el desenvolupament dels estats d'autonomia i la conclusió del procés de transferències i establirem un nou sistema de finançament autonòmic.

Proposarem la reforma de la Constitució per fer del Senat una autèntica cambra de representació territorial, a fi d'assegurar-hi la presència dels governs autonòmics i encomanar-li funcions i competències específiques per a la participació real de les comunitats autònomes en matèries essencials referents a les actuacions d'aquestes.

POLÍTICA GENERAL

2 Aprovarem un pla d'acció específic referent a la sinistralitat laboral de la joventut.

- Vetlarem pel compliment exacte de la Llei de prevenció de riscos laborals i la generalització dels serveis de prevenció.
- En un curt termini de temps i amb participació dels empleats públics aprovarem un pla general de prevenció de riscos laborals per al sector públic.
- Posarem en marxa plans específics d'actuació de la Inspecció de Treball i Seguretat Social en relació amb la salut i seguretat laboral, i els dotarem dels mitjans tècnics adequats.

3 La pluralitat d'administracions públiques que hi ha en l'estat de les autonomies exigeix una actuació decidida per adequar-les a les respectives competències, evitar-ne duplicacions i simplificar-ne els serveis. És necessari reprendre l'esperit modernitzador del servei públic i afrontar una reforma àmplia de l'Administració. Volem construir una Administració que serveixi objectivament als interessos generals i que, en definitiva, proporcioni il·lusió i possibilitats de promoció personal i professional als qui l'atenen i la serveixen. Per això,

- Cada any la Seguretat Social informarà individualment a cada ciutadà i ciutadana afiliat de les dades de la seva vida laboral. Aquesta informació comprendrà els anys cotitzats fins aquest moment i les bases per les quals s'hagi cotitzat, així tothom podrà conèixer els drets de pensió que estan consolidant i l'import aproximat de l'esmentada pensió. Aquesta informació tindrà caràcter vinculant per la Seguretat Social.
- Crearem una Agència d'Avaluació i Control de la Qualitat dels Serveis Públics que, anualment, presentarà un informe davant el Congrés dels Diputats referent al compliment dels objectius programats.
- Impulsarem una norma de caràcter general que condueixi totes les administracions públiques a obtenir per si mateixes qualsevol document emès per un organisme públic que resulti necessari per al tràmit de qualsevol sol·licitud presentada per un ciutadà o per una ciutadana.

- Les oficines públiques d'atenció als ciutadans i a les ciutadanes romandran obertes de 9 a 21 hores per facilitar la conciliació de la vida personal, familiar i laboral.
- Nomenarem una Comissió per a la determinació de les bases d'una reforma de l'Administració pública, constituïda fonamentalment per experts i amb participació dels empleats públics, perquè, en el termini màxim de dos anys, elevi un informe amb les seves propostes i en el qual també figurin les bases de l'estatut dels empleats públics.
- Fomentarem la participació de les associacions ciutadanes i organitzacions no governamentals pel que fa al disseny, control i, si n'és el cas, a la gestió de serveis públics o socials.

4 Els socialistes pensam que, malgrat el bon moment cíclic pel qual passa l'economia espanyola, el Govern en fa una mala administració, la qual cosa genera un notable dèficit per al futur. Mai com avui, ha existit tanta distància entre el que es pot i s'ha de fer i el que de veritat es fa.

L'orientació d'una política econòmica socialista en aquesta situació ha de partir d'un reconeixement: la realitat de l'euro canvia alguns dels paràmetres essencials de la política econòmica, que ja no poden continuar fent-se com abans. Per això, assumim els compromisos següents:

- La convergència real amb Europa és la prioritat que orienta tota la nostra oferta política.
- El respecte a la convergència nominal i, en concret, als compromisos pressupostaris assumits en el Pacte d'Estabilitat és el condicionant essencial que graduarà els ritmes d'aplicació de les nostres polítiques al llarg de la legislatura.
- En el context de l'euro, una política de demanda no pot basar-se en pujades salarials i en augment del dèficit públic. Però això no vol dir que no hi hagi un espai per a una nova política de demanda sostinguda per aquests quatre pilars:
 - Una fiscalitat que gravi menys el factor treball.
 - Una política de feina que afavoreixi la incorporació de la dona al mercat laboral i la contractació estable.
 - Un increment de les transferències socials a partir de la revisió dels actuals mecanismes de la fiscalitat i la Seguretat Social, amb la finalitat d'aproximar-los.
 - Una actualització del consum públic, que permeti recompondre'n l'actual deteriorament,

millorar la qualitat dels serveis prestats i el tractament als funcionaris.

5 En aquesta fase de creixement econòmic, com en anteriors moments d'expansió de l'economia, el nivell d'ocupació ha augmentat, però no s'han resolt cap dels problemes estructurals de funcionament del nostre mercat de treball.

La desocupació estructural, que afecta centenars de milers d'homes i, sobretot, de dones en el nostre país, només es resoldrà amb la introducció de noves polítiques actives d'ocupació. Polítiques que combinin incentius específics a la contractació i formació d'aturats no qualificats i de llarga duració amb nous mecanismes d'intermediació. De tot això, se'n parla amb detall en el programa electoral.

No és tolerable socialment, ni econòmicament viable, la ínfima qualitat de l'ocupació que s'està creant, sobretot per als joves, ni els nivells d'inseguretat que suporten els treballadors i les treballadores espanyols. Per això proposam polítiques per a la qualitat de l'ocupació:

- Per acabar amb l'anòmal nivell que ha aconseguit la temporalitat i regularitat del teletreball.
- Regulació i control de les ETT.

Per als socialistes la reducció del temps de treball fins a les 35 hores, és una orientació positiva per al progrés de la societat. El desenvolupament tecnològic i els augments de productivitat que comporta ens encaminen cap a una societat en la qual es pot establir un intercanvi fructífer entre el treball i l'oci, i pot obrir enormes perspectives a la realització personal, i també a la igualtat d'oportunitats entre dones i homes.

FINANÇAMENT

6 En augment fins a arribar als paràmetres europeus.

POLÍTICA EDUCATIVA GENERAL

7 Entenem l'ensenyament com a servei públic, obligatori i gratuït dels 6 al 16 anys, i també gratuït a partir dels 3 fins als 18 anys.

- La nostra prioritat educativa es materialitzarà en una Llei de Qualitat i Igualtat en l'Educació i del seu finançament.
- Donarem suport al reconeixement social.
- Els centres docents romandran oberts durant onze mesos a l'any, set dies a la setmana i dotze

hores al dia, per fer de cada escola i institut un centre d'extensió del coneixement per a tots els membres de la comunitat local, en col·laboració amb els ajuntaments i les AMPAS.

- Assegurarem el compliment de l'obligació legal de tots els centres sostinguts amb fons públics d'escolaritzar de forma solidària i equivalent a alumnes amb necessitats educatives especials o procedents de minories ètniques i culturals.
- A l'acabament de la legislatura, el màxim d'alumnes per aula en l'ensenyament obligatori serà de 22, i es reduirà a 16 alumnes en les zones d'atenció preferent.

8 De coordinador de les actuacions de les administracions educatives autonòmiques i hauria de tenir un paper representatiu en els fòrums internacionals.

S'hauria de mantenir l'òrgan de coordinació establert a la LODE i impulsar les seves actuacions.

També s'haurien d'impulsar els consells escolars, especialment els autonòmics, com a òrgans de participació dels diferents sectors de la comunitat escolar.

LOGSE /LOPEGCE

9 En aquest moment no és prudent canviar res. El que cal és aplicar-les i supervisar-ne el funcionament a fi de fonamentar qualsevol proposta de canvi.

LODE

10 La LODE, llei del període de govern socialista, estableix l'homologació sobre les condicions laborals, econòmiques i socials dels treballadors del sector privat-concertat.

S'haurien d'afavorir els òrgans de participació. També s'hauria d'incrementar el control sobre la gestió extraescolar i l'oferta complementària.

11 Qualsevol homologació ha de tenir en compte tots els factors i ha de valorar també les condicions de contractació (publicitat, igualtat, mèrit i capacitat), mobilitat funcional i formació.

LRU

12 El sistema universitari demana major qualitat, més equitat i una relació més propera a la societat, per tant:

- Revisarem l'actual ordenació universitària en el si del Consell d'Universitats, i cercarem l'acord

entre aquestes i les comunitats autònomes. El nostre objectiu és reforçar l'autonomia universitària, garantir-ne la responsabilitat davant la societat, facilitar-ne els mecanismes de gestió, establir-hi sistemes d'avaluació per estimular la competència en les tasques docents i investigadores, i flexibilitzar-ne l'estructura de les plantilles docents.

- Dotarem les universitats d'un marc estable de finançament, que equipari els recursos pressupostaris de les nostres universitats als dels sistemes universitaris dels països de la Unió Europea.
- Promourem la investigació universitària per mitjà de la creació de centres o projectes mixtos entre els departaments universitaris, les empreses i els organismes públics d'investigació. □

EL VIATGE DEL SEUS SOMNIS AL SEU ABAST AMB



SERRA **NORD**

NOUS CAMINS PER VIATJAR

C/ 31 de Desembre, 12 - 07004 PALMA
tel.- 20 46 00 - fax.- 20 44 50

AMB LA CUALTAT DE **El Pamuntà** BAL 078 MM

PERQUÈ ELS OFERIM
ELS MILLORS VIATGES
ALS MILLORS PREUS!

Butlleta de subscripció a PISSARRA¹

Nom i llinatges: Tel:

Adreça: CP: Població:

Se subscriu a **PISSARRA** al preu anual de 1.500 ptes. que abona mitjançant:

- taló bancari o gir postal a nom de l' STEI
 càrrec al compte bancari ²

(1) Els afiliats i afiliades a l' STEI reben **PISSARRA** de franc

(2) En aquest cas heu d'emplenar l'ordre bancària

ORDRE DE DOMICILIACIÓ BANCÀRIA

Nom de l'entitat: Adreça:

Localitat: CP:

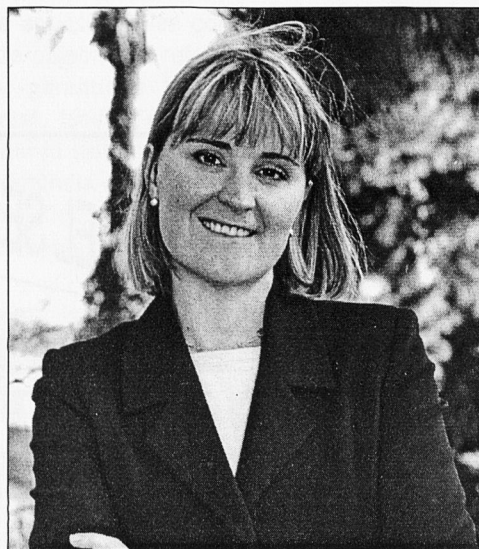
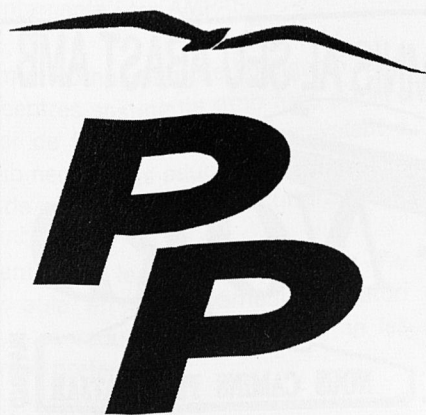
ENTITAT	OFICINA	DC	COMPTE

Sr. Director:

Sou pregat d'atendre a partir d'aquesta data, i fins nou avís, els rebuts que us presentarà el Sindicat de Treballadors de l'Ensenyament de les Illes (STEI) amb càrrec al compte indicat.

....., de de 199...

(signatura)



Rosa Estaràs, cap de llista al Congrés.

MODEL D'ESTAT

1 No. Enfortirem l'estat de dret i les institucions democràtiques. Impulsarem la reforma del Senat com a cambra de representació territorial de l'estat de les autonomies i també modificarem la Llei Electoral General, en aquells aspectes que se consideren una millora de l'actual text.

POLÍTICA GENERAL

2 Estimularem la formació, per tal de millorar la prevenció i el compliment de la legislació actual. Promourem accions formatives pels treballadors als mateixos centres de treball. Ajudarem a les petites empreses a l'adquisició d'elements de seguretat col·lectiva. Reduirem les càrregues socials a les empreses amb índexs baixos de sinistralitat. Complementarem les legislacions amb noves mesures per tal de tenir un millor control de la implantació i compliment de la llei per tal de seleccionar les actuacions a desenvolupar per l'administració laboral.

3 Proposam una administració que assumeixi l'obligació de donar els serveis que ens demana la societat, gestionant de manera eficaç i en constant millora, amb capacitat per afrontar els nous reptes i amb fórmules de gestió que incentivin el treball funcional: Defensa de la constitució i dels estatuts de l'autonomia, defensa dels nivells d'autogovern de totes les comunitats autònomes, amb respecte als fets diferencials reconeguts constitucionalment, impuls dels òrgans de cooperació entre l'estat i les CC AA, nou pacte de finançament, participació de les CC AA a la política europea, potenciació dels municipis, impuls dels pactes locals autonòmics, suport al finançament dels ens locals, foment de les mancomunitats i consorcis i millora del funcionament i organització en la prestació del serveis en les

grans ciutats, millora de l'administració pública, modernització de l'estructura dels departaments, organismes autònoms perquè puguin desenvolupar la seva tasca en la màxima eficàcia, simplificació de les relacions entre administració i ciutadans, creació de la tarjeta única administrativa i promourem la millora de la qualitat de l'administració a la vegada que incorporarem les noves tecnologies, una nova política de recursos humans, un nou estatut de la funció pública, funció directiva professional en les administracions públiques, promoció del desenvolupament i carrera professional i personal dels empleats públics, potenciarem la formació dels empleats públics i promourem l'intercanvi amb altres comunitats autònomes i indrets del nostre entorn.

4 Creixement econòmic, foment de l'ocupació amb creació de nous llocs de feina per tal que l'objectiu de la plena ocupació sigui una realitat, redistribució de la riquesa amb consolidació del sistema públic de pensions i millora de les més baixes, millor sanitat, educació, cultura, infraestructures, etc. També garantir la igualtat d'oportunitats a l'hora d'accedir a un lloc de feina de les dones i que el fet de la maternitat no suposi un entrebanc al seu desenvolupament personal i professional.

5 Continuarem en les reformes en permanent diàleg amb els agents socials i que fins ara han aconseguit importants reptes. Pacte de Toledo, Reforma Laboral pactada per determinats col·lectius amb dificultats laborals, Reforma dels Contractes d'aprenentatge, etc.

FINANÇAMENT

6 Un nou pacte per finançament autonòmic, traspàs a les comunitats autonòmiques de determinats impostos indirectes. En finançament, promourem un pacte entre totes les forces polítiques parlamentàries i totes les CC AA per tal de

definir un model de finançament autonòmic, estable en els seus elements essencials.

POLÍTICA EDUCATIVA GENERAL

7 Dins el segle XX l'educació haurà de trobar solucions als problemes derivats de la globalització i de les identitats nacionals. Formar ciutadans respectuosos amb la diversitat, tolerants, democràtics, preparats per la pau i coneixedors de la seva realitat més propera però oberts al món. El respecte per les cultures diferents a la nostra amb l'augment dels mitjans necessaris per fer possible la seva integració és uns dels principals reptes del sistema educatiu. Per altra part, les persones hauran de fer front a nous coneixements i accedir a tecnologies en canvi constant. Davant aquest horitzó, el model més adient és un model obert, capaç d'adaptar-se als nous reptes i alhora respectuós amb els fonaments culturals, històrics i socials que conformen la nostra societat. La formació contínua i permanent dels propis educadors i, en general, de tota persona que ha de desenvolupar la seva activitat en una societat amb tants de canvis ha de resultar clau. Hem d'avançar en la implantació d'un sistema de qualificacions professionals que permeti actualitzar i certificar els coneixements de les persones als llarg de tota la seva vida laboral.

El nostre model educatiu vol garantir una educació de qualitat per a tothom, dignificant la funció docent, millorant els continguts del sistema educatiu, reformant la ESO, reforçant els centres educatius, impulsant els ensenyaments artístics. Volem construir un sistema modern de formació professional que s'adapti a les necessitats de la nostra societat, igualment el nostre compromís és la igualtat d'oportunitats en l'educació. Volem garantir el sistema educatiu basat amb els principis de descentralització i cooperació.

8 És evident que dins l'Estat de les Autonomies definit a la nostra Constitució, cada una d'elles té uns trets diferenciadors i que llurs models educatius reflecteixen aquesta realitat. Però resulta igualment evident que hi ha d'haver un marc de referència vàlid per a totes, que possibiliti que qualsevol ciutadà espanyol tenguí una formació comuna alhora que diferenciada en funció de la seva comunitat de procedència, especialment si té llengua pròpia. El que no pot passar és que hi hagi 17 sistemes educatius diferents. Per això, es necessita un organisme que proposi els criteris bàsics sobre els quals s'haurà de treballar i arribar als consensos bàsics per desenvolupar el sistema educatiu espanyol. El Ministeri d'Educació i Cultura ha de liderar i promoure aquest debat.

LOGSE / LOPEGCE / LODE

9-11 Aquestes lleis conformen el marc de referència sobre el qual es construeix el nostre sistema

educatiu. Això no vol dir que al llarg de la seva implantació no s'hagin detectat algunes mancances que poden ser esmenades amb el consens de tots els agents educatius. Aspectes com el desenvolupament i millora de l'atenció a la diversitat, la introducció d'itineraris diferenciats, els departaments psicopedagògics a l'Educació Primària, el paper dels educadors socials a les escoles i instituts, la possible connexió entre els cicles de la formació professional, els aspectes relacionats amb l'important tasca dels equips directius dins els centres són alguns dels aspectes que podria resultar interessant reconsiderar dins el marc legislatiu definit per la LODE, LOGSE i LOPEGCE.

L'Educació Secundària Obligatoria és, sense dubte, una de les novetats i uns dels pilars sobre el que descansa el propi sistema. El compromís d'allargar l'escolaritat de forma obligatòria fins els 16 anys pensam que ha estat molt positiu, encara que això ha dut, de forma paral·lela, l'aparició de tot una sèrie de problemes. És en aquest camp on s'han de trobar solucions i on encara queda molt per fer. Cal treballar amb enginy i amb imaginació. Trobar solucions conjuntes de tota la comunitat escolar. Totes elles passaran, sense cap dubte, per millorar des d'un punt de vista quantitatiu i qualitatiu els departaments d'orientació, reduir la ràtio dels grups, incrementar i ampliar la diversificació... Totes aquestes i d'altres mesures, aplicades en funció de les necessitats concretes de cada centre educatiu, motivaran més el professorat i animaran els equips directius, vertaders impulsors de tota mesura que pretengui millorar el clima de convivència i la qualitat del nostre ensenyament. Pel que fa referència a la situació socioprofessional dels educadors tant del sector públic com del privat-concertat, resulta inqüestionable la voluntat manifesta del nostre partit de millorar tant les seves condicions laborals i econòmiques com el reconeixement, per part de tota la seva societat, de la seva tasca.

LRU

12 De forma anàloga a tot el que fa referència al sistema no universitari, hem de reflexionar i modificar aquells aspectes de la Llei de Reforma Universitària que s'han revelat, si més no, millorables. L'estructura i funcions dels Consells Socials, la situació dels professors associats i l'accés a la funció docent i investigadora així com el sistema retributiu són alguns dels aspectes a posar sobre la taula per a ser discutits per la comunitat universitària. Defensar una universitat que ens demana la societat en un nova llei de reforma universitària que proporcioni un sistema universitari espanyol vertebrat i equilibrat amb la millora de la implantació del districte universitari únic. Promoció de la investigació científica amb aportació de fins el 2% del PIB l'any 2003 per projectes de I+D.□

Sinopsi

ELS VERDS

MODEL D'ESTAT

- Estat Confederal (Plurinacional i plurilingüístic).
- Concert Econòmic.
- Descentralització política als Consells Insulars i Ajuntaments.

MEC

- Paper residual de coordinació.
- Finançament del 6% del PIB.
- **LOGSE**: possibilitat d'organitzar el 100% del Currículum. **LOPEGCE**: Elecció democràtica directors sense acreditació prèvia. **LODE**: Ensenyament Privat complementari.
- LRU: model públic d'universitat. Més finançament.

REFORMA LABORAL

- Estabilitat laboral.
- 35 hores per Llei.

POLÍTICA ECONÒMICA I SOCIAL

- Fiscalia especial per controlar i prevenir els riscos laborals.
- Fiscalitat progressiva; rendes altes.
- Més cobertura social.

ADMINISTRACIÓ PÚBLICA

- Participació ciutadana.
- Valoració de l'experiència per l'accés a F.Pública.

UM

MODEL D'ESTAT

- Reforma del Senat: Cambra territorial.
- Concert Econòmic GIRE.
- Més competències per a la Comunitat Autònoma.

MEC

- Coordinació, marc de mínims estatals.
- Creació d'un Consell de Cultures.
- Modificació de les lleis educatives per consens de les Comunitats Autònomes.
- Un model d'ensenyament amb oferta bàsicament pública.
- Modificació de la LRU, més recursos.

- Finançament educatiu, mitjana europea.

REFORMA LABORAL

- Afavorir polítiques d'ocupació.

POLÍTICA ECONÒMICA I SOCIAL

- Política de prevenció de riscos laboral.
- Reducció de la fiscalitat de les empreses.

ADMINISTRACIÓ PÚBLICA

- Administració única.

PSM/EN

MODEL D'ESTAT

- Dret d'autodeterminació.
- Augment de les competències.
- Concert econòmic.

MEC

- Coordinació sense capacitat de decisió política.
- Renegociar la quantia econòmica de les transferències educatives.
- Derogació LOPEGCE.
- Llei de finançament LOGSE.
- LRU: més capacitat de decisió de la C. Autònoma.

REFORMA LABORAL

- Mesures per afavorir l'estabilitat.
- Cap a les 35 hores per Llei.

POLÍTICA ECONÒMICA I SOCIAL

- Fiscalitat progressiva.
- Pensió mínima 75.000 pts mensuals.

ADMINISTRACIÓ PÚBLICA

- Administració única.

PSOE

MODEL D'ESTAT

- Concloure procés de transferències.
- Senat: cambra territorial.

MEC

- Tasca de coordinador.
- Finançament educatiu : acostament a la mitjana de l'UE.
- Lleis (LOGSE, LODE, LOPEGCE); no modificar, més control i recursos per a la seva aplicació.
- LRU: marc estable de finançament.

REFORMA LABORAL

- Combatre la temporalitat.
- Cap a les 35 hores.

POLÍTICA ECONÒMICA I SOCIAL

- Menys fiscalitat rendes de treball.
- Aplicació estricta de la Llei de riscos laborals.

ADMINISTRACIÓ PÚBLICA

- Creació d'una agència d'avaluació i control de la qualitat dels serveis públics.

EU

MODEL D'ESTAT

- Estat Federal plurinacional.

MEC

- Coordinació conferència sectorial.
- 6% del PIB en educació.
- LOPEGCE: Derogació.
- LODE: Reforma que permeti la integració dels centres concertats a la xarxa pública.
- Reforma LRU.

REFORMA LABORAL

- Derogació de la reforma laboral del 94.
- 35 hores per llei.

POLÍTICA ECONÒMICA I SOCIAL

- Carta de drets socials.
- Defensa de l'estat del benestar.
- Més inspecció del treball per prevenir els riscos laborals.

ERC

MODEL D'ESTAT

- República federal dels països catalans.
- Concert econòmic.

MEC

- No a organismes d'àmbit estatal.

- Legislació educativa pròpia.
- Més inversions per a la Universitat.
- Finançament educatiu: 10% del PIB.

REFORMA LABORAL

- Propugnem l'estabilitat laboral.

POLÍTICA ECONÒMICA I SOCIAL

- Enfortir l'estat del benestar.
- Prevenir els riscos laborals físics i psíquics.

ADMINISTRACIÓ PÚBLICA

- No a l'Administració perifèrica de l'Estat.
- Organització confederal (Illes, País Valencià, Catalunya...).

PP

MODEL D'ESTAT

- No modificar la Constitució.
- Impulsar la reforma del Senat: cambra territorial.
- Pacte de finançament consensuat amb les forces polítiques. Traspàs d'impostos indirectes a les comunitats autònomes.

MEC

- Un model educatiu de qualitat.
- Adaptacions de la legislació educativa: LODE, LOGSE, LOPEGCE.
- El MEC ha d'articular un sistema educatiu espanyol.
- Reforma de la LRU: Consell Social, sistema retributiu ...
- Finançament dels Programes d'Investigació i Desenvolupament que arribi fins el 2,3% del PIB a l'any 2.003.

REFORMA LABORAL

- Continuitat de les reformes laborals amb diàleg amb els agents socials.

POLÍTICA ECONÒMICA I SOCIAL

- Creixement econòmic, redistribució de la riquesa amb consolidació del sistema públic de pensions.
- Reducció de les càrregues socials a les empreses amb índexs baixos de sinistrabilitat laboral.

ADMINISTRACIÓ PÚBLICA

- Fórmules de gestió que incentivin el treball funcional.
- Un estatut de la Funció Pública.
- Impulsar pactes locals autonòmics.