

# Ser mestre a l'escola petita

## Reflexions sobre la formació inicial i permanent dels mestres

Joan Soler i Mata  
Universitat de Vic

**L**a formació inicial dels mestres d'escola petita forma part dels deures pendants. És greu que algú passi tres anys a les aules de la universitat sense sentir a parlar d'escoles rurals o d'escoles petites, perquè això significa que, al tombant d'un nou segle, els plans d'estudi de les diplomatures de mestre continuen reproduint allò que durant dos segles ha fet el sistema educatiu: ignorar i marginar l'escola rural.

La conseqüència és que el primer maldecap de la mestra quan va a treballar a l'escola petita és la seva formació incompleta. La formació permanent és un repte que el present i el futur ens plantegen. Cal doncs que ens aventurem a donar-hi resposta.

### 1. La formació inicial del mestre d'escola petita

En la nostra tradició pedagògica la formació del mestre d'escola rural s'ha relacionat amb la necessitat d'un model d'escola que havia d'estar fortament arrelada al medi. Fèlix Martí Alpera a *Las escuelas rurales* (1934) analit-

zava la realitat de l'escola rural i feia una crida a la seva millora i necessària transformació per a canviar i contribuir al progrés cultural i social del medi rural. Les propostes s'encetaven amb una prioritat: millorar la formació del mestre posant-lo al dia en els avenços del moviment pedagògic contemporani, enriquint-lo amb noves idees i preparant-lo en coneixements de ciències físiques i naturals i en l'ús de tècniques agrícoles i de treball manual molt útils en les escoles del camp. Per

això demana una cosa tan senzilla com que a cada escola hi arribi una revista pedagògica i una d'agrícola. Podríem resumir i simplificar dient que entre les qualitats del mestre de poble o de "pagès" havia de ser-hi el domini del coneixement del camp i de la vida al camp. És a dir, el mestre de "pagès" havia de saber "fer de pagès".

Salvant el temps i els canvis profunds que han esdevingut encara podem afirmar que la imatge de



Sessió del Seminari d'escola rural de la Universitat de Vic al Solsonès.

l'escola petita continua sent, en gran part, la cara, les aptituds i les actituds dels mestres que hi treballen. Per tant, la capacitat professional i la formació d'aquest professorat és un tema prioritari en tot allò relacionat amb la millora de les escoles petites. En aquesta línia la formació del mestre ha de tenir tres grans components:

- 1r. Els elements de formació científica, cultural, psicopedagògica i didàctica que corresponen a qualsevol mestre.
- 2n. Els elements específics de formació didàctica i d'organització escolars inherents a una aula amb diversos nivells d'edat i a una escola amb pocs recursos humans.
- 3r. Els elements de formació natural, social, cultural i econòmica que el converteixin en un bon coneixedor del medi de cara a afavorir una completa interacció entre l'escola i el seu entorn immediat.

D'aquesta manera podríem respondre a les expectatives d'una escola petita arrelada al medi natural i social i al paper del mestre rural, "que ha de fer de mestre durant tot el dia" i ha de desenvolupar també funcions d'animació sociocultural i d'orientació familiar. O sigui, ha de fer de "mestre de capçalera", una variant que caldria recuperar per a la pedagogia. Amb una formació que suposés el triomf del mestre generalista a l'època dels especialistes i ens donés el perfil del MESTRE en majúscules, tantes vegades somniat i, moltes vegades, perdut.

Mestre de capçalera, mestre generalista i mestre "tot-terreny", coneixedor del territori, capaç de fer els pastorets i d'organitzar la festa major, d'ensenyar, orientar, animar, dinamitzar, promoure i convertir l'escola en l'ànima de la vida cultural i associativa del poble.

## 2. Un programa de formació inicial

La preocupació per la formació del mestre a partir dels actuals plans d'estudi va portar un grup de professorat universitari de Catalunya a constituir el Grup Interuniversitari d'Escola Rural. L'objectiu era sensibilitzar i formar els futurs professionals sobre el coneixement d'aquesta tipologia d'escoles i de millorar la formació inicial en estreta relació amb el Secretariat d'Escola Rural

**Mestre de capçalera, mestre generalista i mestre "tot terreny", coneixedor del territori, capaç de fer els pastorets i d'organitzar la festa major, d'ensenyar, orientar, animar, dinamitzar, promoure i convertir l'escola en l'ànima de la vida cultural i associativa del poble**

de Catalunya, veritable motor i dinamitzador de les importants transformacions de l'escola rural catalana dels darrers quinze anys. Fruit del treball d'aquest grup ja s'han celebrat quatre edicions d'unes jornades d'estudi i intercanvi (Vic-1996, Solsona-1997, Prades-1998 i Borrassà-1999) adreçades a estudiants universitaris que, durant la formació inicial, han conegut aquesta

tipologia d'escola i tenen interès en aprofundir-hi.

Paral·lelament, el Grup Interuniversitari ha elaborat un document sobre la presència de l'escola rural en els plans d'estudi de les diplomatures de mestre que fou presentat, el novembre de 1998, als directors de departaments universitaris dels centres de formació inicial de mestres. El document està estructurat en diversos apartats seguint les diferents assignatures troncales i en cadascun d'ells s'expliciten els elements a introduir en el programa de l'assignatura i s'aporta la bibliografia necessària per a desenvolupar-los. Les línies generals de la proposta són les següents:

- a) **Didàctica General:** Aspectes didàctics en relació a l'ensenyament-aprenentatge en una aula amb diversos nivells d'edat.
- b) **Organització i gestió del centre educatiu:** Elements específics d'organització d'una escola unitària o cíclica i estructura actual de la xarxa d'escoles rurals organitzades en zones escolars rurals.
- c) **Sociologia de l'Educació:** Característiques demogràfiques, econòmiques i productives del món rural i anàlisi dels elements distintius d'una cultura rural en procés de transformació.
- d) **Història de l'Educació:** Evolució de l'escola rural a Catalunya i l'Estat espanyol durant el procés d'implantació i transformació del sistema educatiu a l'època contemporània.

O sigui una formació bàsica completada amb:

*La didàctica de l'imprevist en l'amppli univers de l'escola petita.* Una didàctica que donés resposta a la multidimensionalitat i la simultaneïtat de fenòmens de l'aula

(l'ampli univers de l'escola petita) a partir de plantejaments globalitzadors i interdisciplinars, orientada a l'imprevist (i no a la improvisació) i al treball a partir d'un estret contacte amb el medi més proper.

*La crònica de la diversitat que ja estava inventada.* Una planificació didàctica pensada per atendre la diversitat d'edats i de nivells dins de la mateixa aula, aprofitant aquesta realitat com un enriquiment i no com un problema, afavorint estratègies de desenvolupament de l'autonomia personal (com espavilar-se quan la mestra no pot estar per mi): plans de treball, treball per projectes, etc.

*L'organització de l'escola sense parets.* Una organització escolar que, a partir de la immediatesa i la imprevisibilitat de la vida quotidiana de l'escola petita, capacitat per al treball d'equip en l'elaboració de projectes comuns de zona, facilités la resolució dels problemes diaris de l'aula i capacitat en la gestió de recursos i de serveis imprescindibles com el menjador i el transport escolar (del "bricolatge" a la gestió de recursos).

*El territori, pam a pam.* Un coneixement de l'entorn que contemplés l'evolució del medi rural des d'una ruralitat tradicional centrada en el sector primari cap a una ruralitat més diversificada i complexa. Per això, el coneixement dels recursos paisatgístics i econòmics de la comarca o l'estudi dels grups socials i culturals que structuren la població i de les formes de vida tradicional i modernes dels nuclis petits haurien de completar la formació del mestre que ha de treballar en aquest entorn, sense descartar les noves formes de producció agrària en aquelles zones on el sector primari és, encara, l'activitat principal.

*L'accés a les xarxes d'informació i les noves tecnologies.* Un domini de les noves tecnologies de la informació i la comunicació que

possibilitin un estret contacte amb l'entorn més proper i més llunyà i faciliti les comunicacions institucionals i els intercanvis entre les escoles i les relacions personals entre els alumnes i els mestres.

### 3. Una experiència de formació inicial

Un grup de treball de la Facultat d'Educació de la Universitat de Vic hem analitzat críticament la situació d'abandonament de l'escola rural en els plans d'estudi de la diplomatura de mestre i hem definit algunes línies d'acció adreçades a garantir la presència de

**Un grup de treball de la Facultat d'Educació de la Universitat de Vic hem analitzat críticament la situació d'abandonament de l'escola rural en els plans d'estudi de la diplomatura de mestre i hem definit algunes línies d'acció**

l'escola rural en el currículum i a concretar, en el marc del Pràcticum, un projecte específic de pràctiques a l'escola rural. El projecte es desenvolupa en cinc fases:

#### 1. Fase 0: El potencial educatiu de l'escola petita.

Els estudiants de primer curs, a través de l'assignatura "Didàctica General", realitzen un apropament a la realitat de l'escola rural a partir d'una conferència sobre el tema i d'algunes activitats complementàries. Així treballen la realitat actual del món rural, els darrers trenta anys de les escoles petites de poble, les característiques organitzatives i didàctiques de l'escola rural i el paper del mestre en aquesta tipologia escolar.

#### 2. Fase de preparació: el Seminari d'Escola Rural. Un "Seminari" per descobrir que "al pot petit hi ha la bona confitura".

Els estudiants, que ja coneixen la realitat de l'escola rural des del primer any, s'ofereixen per a participar en un projecte que els exigeix cursar com a assignatura el "Seminari d'Escola Rural" (3 crèdits). El Seminari es realitza durant els mesos de setembre-novembre i pretén aprofundir i ampliar els aspectes contextuals, pedagògics, didàctics i organitzatius de la realitat escolar del medi rural. Les sessions del Seminari estan dirigides per diferents professionals que coneixen i treballen a l'escola rural. Consisteixen en exposicions orals, col·loquis, debats i treballs en grup, activitats pràctiques, lectures, comentaris d'audiovisuals i vídeos i una estada de dos dies en una comarca per a visitar escoles rurals que permetin observacions directes sobre metodologies, estratègies i models d'organització de l'aula.

#### 3. Fase de realització: l'aventura de fer les Pràctiques a una escola petita.

Durant un període aproximat de dos mesos (finals de novembre-finals de gener), els estudiants són assignats a una escola rural i a una zona on col·laboraran amb

els mestres concretant projectes de treball que han de contribuir a la pròpia formació personal. Si és possible, es procura que l'estudiant resideixi en el poble, augmentant així el contacte amb la realitat i experimentant els avantatges i inconvenients de viure i treballar en el mateix poble. L'estudiant haurà de programar i desenvolupar una unitat didàctica o un projecte de treball (organització d'un taller, un racó de treball o elaboració d'algun material curricular) d'acord amb les estratègies i metodologies utilitzades en aules amb nens de diverses edats i atenent a criteris de globalització i interdisciplinarietat.

**4. Fase de reflexió: la Memòria i la participació a les Jornades d'Escola Rural.**

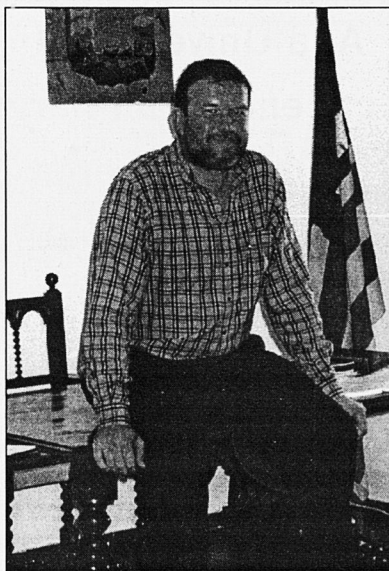
Els estudiants redacten i presenten una Memòria que ha d'incloure una valoració de l'experiència de pràctiques en l'escola i el medi. A més, l'experiència de les pràctiques ha de subministrar temàtica suficient per a construir una comunicació escrita que s'haurà de presentar a les Jornades d'Escola Rural, adreçades als estudiants de mestre de les diferents universitats catalanes. Un determinat model organitzatiu de la zona escolar rural, una experiència didàctica innovadora, una distribució de l'aula o de l'espai i el temps escolar, l'organització d'unes colònies entre les escoles de la zona, l'anàlisi del perfil socioeconòmic de les famílies dels alumnes de l'escola són alguns exemples de temes que poden ser objecte de descripció i anàlisi en la comunicació. Així, l'estudiant construirà un model explicatiu a partir de l'observació i l'experiència pràctica, haurà donat un pas més en el procés de reflexió-acció-reflexió i haurà integrat una nova experiència igualment significativa: participar, comunicar i compartir amb altres el saber teòric i pràctic acumulat.

**5. Fase d'aprofundiment: una recerca per a saber més.**

Si els estudiants tenen més interès, el tercer any de carrera poden participar en un projecte de recerca a través de l'assignatu-

**Hem anat descobrint en l'escola petita, un món de reduïdes dimensions però amb un ampli potencial educatiu i un cabal enorme de possibilitats d'aprenentatge**

ra optativa "Investigació educativa" que els permetrà "saber més" i construir un coneixement més profund. En coherència amb aquesta línia de treball, hi ha tres grups d'estudiants que estan rea-



*Joan Soler.*

litzant diverses recerques: un catàleg d'experiències didàctiques i organitzatives de les escoles rurals de Catalunya, una expe-

riència de comunitats d'aprenentatge en escoles rurals i un estudi històric sobre la constitució i trajectòria del Secretariat d'Escola Rural de Catalunya.

A partir d'aquesta experiència hem anat descobrint en l'escola petita, un món de reduïdes dimensions però amb un ampli potencial educatiu i un cabal enorme de possibilitats d'aprenentatge en l'àmbit de la formació inicial: la riquesa de les relacions humanes de les petites comunitats, un model escolar flexible, dinàmic i complex, unes aules on succeeixen múltiples situacions d'aprenentatge i s'hi donen necessitats educatives diverses i un model de mestre que exigeix un coneixement global, ampli i rigorós i l'exercici d'una varietat de funcions més enllà de l'ensenyament-aprenentatge.

Aquests aspectes poden i han de ser integrats durant la formació inicial perquè són vàlids per a l'ESCOLA en majúscules, sigui rural o urbana, petita o gran, lineal o unitària o cíclica. L'escola petita s'ofereix com un medi idoni per a integrar-los, perquè els presenta en la quotidianitat sense interrupcions. L'estudiant els viu amb intensitat i, lluny d'integrar-se en un medi estàtic, descobreix una realitat dinàmica en la qual els mestres han fet innovacions didàctiques i organitzatives importants: les zones escolars, els plans de treball, la distribució de l'aula en racons de treball, els projectes, etc. La identificació dels estudiants amb la proposta és un signe de resposta adequada a les actuals necessitats de formació: la confiança en el valor dels processos formatius generats en el medi escolar rural és essencial per a l'aprenentatge i el perfeccionament personal. En definitiva, l'escola petita ofereix un catàleg ric i divers d'aspectes que cal integrar en la formació inicial i que en l'escola rural es presenten quotidianament i sense interrupcions i que, sense constituir un model únic ideal, ofereix

un marc des d'on treballar i formar els futurs mestres.

#### **4. I la formació permanent?**

Les necessitats de la formació inicial poden acostar el model d'escola petita a l'àmbit universitari i obrir les portes de la col·laboració bidireccional entre Escola Rural i Universitat. La Universitat pot descobrir múltiples espais d'investigació per a contribuir a la innovació i el canvi: la coordinació primària-secundària en les zones escolars, el valor formatiu de l'escola petita per aprendre les tasques de la professió d'ensenyar, els processos d'adquisició d'autonomia per part dels alumnes, l'anàlisi d'un model participatiu fortament vinculat a l'entorn, l'estudi de la realitat actual de l'escola rural i un llarg etcètera d'igual importància i significació pedagògica.

El futur més immediat d'aquesta col·laboració ha d'obrir la porta de la formació permanent. Una formació permanent basada en les exigències i necessitats professionals específiques, en els nous temps, en la qualitat i desenvolupament institucional dels centres i en la satisfacció personal. Una formació permanent que tingui com a referent la zona o el petit territori definit per l'agrupament d'escoles que comparteixen un mateix projecte.

A la Universitat li cal encara un llarg camí de recerca per a dissenyar una formació permanent que pugui donar resposta als reptes de futur de les escoles petites. Mentrestant caldria plantejar seriosament algunes necessitats urgents com:

- els plans d'acollida i formació dels mestres que van a treballar, per primera vegada, a una zona i a una escola petita.
- la recerca de formes d'organització i gestió que estalviïn

esforços i resultin altament eficaces en escoles amb pocs recursos humans.

**Les necessitats de la formació inicial poden acostar el model d'escola petita a l'àmbit universitari i obrir les portes de la col·laboració bidireccional entre Escola Rural i Universitat**

- el coneixement de models de funcionament i gestió de serveis com el menjador, el transport i les llars d'infants que s'estan revelant com a imprescindibles en l'estructura actual del medi rural.

**A la Universitat li cal encara un llarg camí de recerca per a dissenyar una formació permanent que pugui donar resposta als reptes de futur de les escoles petites**

- la formació específica dels mestres itinerants que cor-

ren el perill de quedar "aïllats" en la seva especialitat i en la seva zona.

- l'elaboració de materials didàctics i curriculars.
- el coneixement d'experiències d'altres escoles o zones.
- l'ús i les possibilitats de les noves tecnologies.
- la programació de continguts i àrees transversals.
- el coneixement del medi social i natural.

I com que, sortosament, no disposem d'experts, s'hauran de promoure intercanvis, viatges i recerques-acció que posin al descobert propostes i solucions i generin nous coneixements. Uns coneixements per a respondre els reptes de les noves tecnologies, el perill del conformisme i l'auto-complaença i les noves necessitats de formació: una escola petita compromesa en la formació al llarg de la vida. El model haurien de ser les "xarxes de formació": relacions teixides entre els centres de recursos, la coordinació d'escoles, la presència de mestres "assessors", la Universitat, l'Administració educativa, els municipis i els sindicats. Unes xarxes de formació centrades en els nusos de l'escola i en el protagonisme del professorat: seminaris i grups de treball de forma prioritària, al costat de cursos, assessoraments i conferències-col·loqui. Tot plegat amb l'objectiu d'assolir el màxim grau d'autonomia i desenvolupament professional al costat de perspectives de millora i de canvi.

#### **5. Una resposta pendent a una carta**

L'epíleg és una resposta a una carta escrita l'any 1967 per vuit alumnes d'una escola rural. La Carta a una mestra dels alumnes de l'escola de Barbiana, a la vall

de Mugello, prop de Florència, i de Lorenzo Milani, el seu mestre. El llibre acaba amb el desig d'una resposta a la seva carta -"bé hi haurà en alguna Escola de Magisteri algú que ens escriurà"- i amb un programa de formació inicial a mida: "De pedagogia, us demanarem només sobre en Jan. De llengua, us farem explicar com ho heu fet per escriure aquesta carta tan bonica. De llatí, alguna paraula antiga que diu el vostre avi. De geografia, la vida dels pagesos anglesos. D'història, el motiu per què els muntanyencs baixen a la plana. De ciències, ens parlarem dels serments i ens direu el nom de l'arbre que fa les cireres".

Salvant, de nou, la distància del temps i els canvis, la carta dels nois de Barbiana encara diu coses a qui les vol llegir i entendre. Queda pendent el repte de demostrar si, al cap de trenta-dos anys, els responsables de la formació inicial i permanent dels mestres som capaços de contestar amb un bon programa adequat a les necessitats actuals i futures de l'escola petita. No cal que la carta arribi a Barbiana, hi ha moltes escoles petites a les Illes, a Catalunya i arreu que també agrairan la resposta. □

## 6. Deures per a mestres d'escola petita: algunes propostes de lectura

Un parell de novel·les:

**Josefina R. Aldecoa.** Historia de una maestra. Barcelona: Anagrama, 1996 (2a edició: 1997).

**Luis Mateo Díez.** Días del desván. León: Edileisa, 1997.

Un diari:

**Manuel Leguineche.** La felicidad de la tierra. Madrid: Alfaguara, 1999.

Un conte per als qui tenen més mandra de llegir:

**Manuel Rivas.** "La llengua de les papallones", dins Què vols de mi, amor? Barcelona: Proa, 1997. (Hi ha una edició en castellà i l'original és en gal·lec).

Una pel·lícula per als qui tenen mandra de llegir el conte:

La lengua de las mariposas (dir: José Luis Cuerda).

Un estudi per a conèixer la realitat del món rural i les seves escoles:

**Miguel Angel Ortega.** La parienta pobre (Significante y significados de La Escuela Rural). Madrid: MEC/ CIDE, 1995.

Un parell de guies pedagògiques i didàctiques sobre l'escola petita:

**Roser Boix.** Estrategias y recursos didácticos en la escuela rural. Barcelona: ICE/ Graó, 1995.

**Varis autors.** Trabajar en la escuela rural. Madrid: Federación de Movimientos de Renovación Pedagógica, 1998.

Tres revistes per a conèixer experiències interessants:

**Cuadernos de Pedagogía.** Núm. 247. Maig, 1997. Tema del mes: "Escuelas Rurales".

**Aula de Innovación Educativa.** Núm. 112. Any 1993. Monogràfic: "La escuela rural".

**Perspectiva Escolar.** Núm. 233. Març 1999. Monogràfic: "La nova escola rural".

Una carta per a donar-hi resposta:

Alumnos de l'Escola de Barbiana. Carta a una mestra. Vic: Eumo, 1998. Col·lecció "Textos Pedagògics".



### MENÚ DIARI

Ctra. Manacor - Inca, km. 9  
Tel. **971 83 02 46**  
**07520 PETRA**

**BATEJOS - NOCES  
COMUNIONS  
MENJARS D'EMPRESA**

