

El sistema educatiu se sosté en la Constitució espanyola, la LODE, la LOGSE i la LOPEGCE i la LRU.

L'STEI ha mantingut i manté una posició crítica davant les successives reformes legals del sistema educatiu.

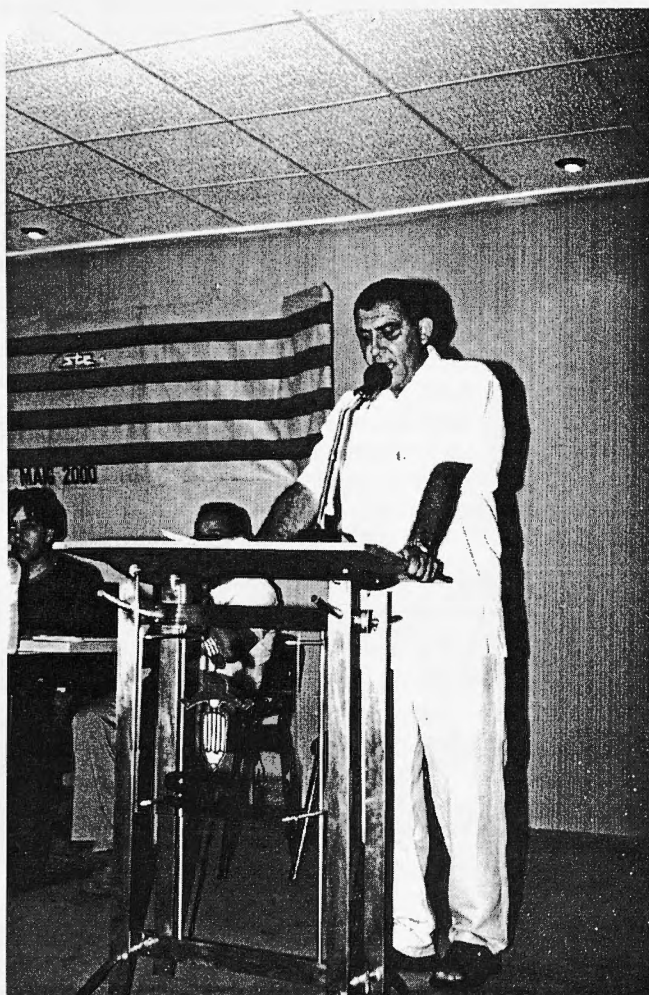
La LODE va consagrar una doble xarxa escolar: l'estatal i la privada. A més de basar la gestió dels centres educatius en òrgans de caràcter unipersonal i no en equips directius que haurien de respondre davant els òrgans col·lectius.

No hem d'oblidar, tampoc, que la LODE no homologa democràticament els consells escolars dels centres concertats en relació als públics.

La LOGSE no va apostar pel cos únic de docents, ja que no unifica la formació inicial del professorat. Tampoc no es va aprovar una llei de finançament per tal de garantir el seu desplegament. Hem de notar que la mitjana que els països de la Unió Europea dediquen a l'educació és el 6% del PIB, quan la de l'Estat espanyol no arriba al 5%. La modificació de la legislació bàsica, en la majoria assolida pel PP no va en la línia que nosaltres propugnam i es corre el perill d'accentuar més els caïres privatitzadors i competitiu.

L'STEI ha mantingut i manté una posició crítica davant les successives reformes legals del sistema educatiu

Síntesi de la PONÈNCIA D'ACCIÓ SINDICAL Vicenç García



Vicenç García, secretari d'acció sindical

També fou decebedor el model d'accés a

la funció pública docent. L'accés per mèrits que sempre hem propugnat es veu impedit pel concurs-oposició. El que es posa realment a subhasta són els llocs de treball del professorat interí i no vacants de nova

creació.

Aquesta política legislativa va culminar amb l'aprovació de la Llei de Participació, Avaluació i Govern dels Centres Educatius (LOPEGCE) el setembre de 1995.

La LOPEGCE impedeix la concreció del model d'escola pública que defensam i, a més d'introduir elements de ruptura i involució, confirma l'anàlisi que estam davant la passa més greu en el procés de reconversió de la política educativa.

La LOPEGCE es sustenta sobre criteris antidemocràtics i jerarquitzadors, privatitzadors i de competitivitat i de fiscalització administrativa.

Per tot això, propugnam:

1. La potenciació de la gestió col·legiada i dels equips de treball basats en criteris pedagògics com alternativa als òrgans unipersonals, redefinint el paper dels equips directius com a representants dels òrgans del centre - claustre i consell escolar- i no com a representants de l'Administració.

2. L'elecció democràtica i directa de tot l'equip directiu, així com la de la resta dels càrrecs pedagògics i el rebuig de qualsevol criteri restrictiu que discrimini el professorat per raons no pedagògiques en l'accés a l'organització i gestió dels centres.

3. El reconeixement de l'autonomia dels centres com a capacitat per establir els mecanismes de gestió i participació que permetin adequar el projecte educatiu i curricular a les pròpies

necessitats i interessos. L'efectivitat d'aquesta autonomia organitzativa, concretada en la capacitat per elaborar projectes educatius, plans de centre, projectes curriculars... no és possible sense que l'Administració proporcioni els instruments necessaris per a la seva posada en marxa. Per tant, no es pot parlar d'autonomia organitzativa mentre a la pràctica no sigui possible dur a terme un projecte elaborat i consensuat pel conjunt de la comunitat educativa sobre tots els aspectes de la realitat escolar: currículum, horaris de l'alumnat i del professorat, activitats extracurriculars...

4. La necessitat d'ampliar les competències i la capacitat de decisió i autonomia dels òrgans col·legiats dels centres educatius per fer possible la participació de tots els sectors de la

La superació de les desigualtats existents entre els centres exigeix l'assumpció del dret a una educació pública de qualitat per a tothom, establint mecanismes de discriminació positiva.

comunitat educativa.

5. El desenvolupament d'una organització dels centres que faci possible el treball en equip del professorat.

La LOPEGCE introdueix la fórmula de l'autofinançament dels centres públics, de manera que aquests puguin obtenir recursos addicionals a través del lloguer de les seves instal·lacions. Aquestes noves vies de finançament generen

noves diferències entre els centres públics en funció de factors com la seva situació geogràfica, el seu entorn social, les seves actuals instal·lacions... Hom té el dret a rebre un ensenyament de qualitat amb independència del centre públic on es rebi la seva educació. Per això, els centres requeriran actuacions diferents per part de l'administració educativa, del professorat i de la resta de la comunitat educativa en atenció a les seves desigualtats per tal de permetre, en l'exercici de la seva autonomia, donar respostes educatives adequades al medi i a la realitat d'aquells. La superació de les desigualtats existents entre els centres exigeix l'assumpció del dret a una educació pública de qualitat per a tothom establint mecanismes de discriminació positiva.

EL NOSTRE MODEL D'ESCOLA

És ver que l'escola, per si sola, no canviarà la societat. Però sí que pot col·laborar a conformar-ne una visió determinada. Així, el model d'ensenyament forma ciutadans i ciutadanes d'una forma o d'altra.

L e s



Vicenç Garcia discutint la ponència

docents i els docents compromesos amb una visió del món basada en la igualtat, la solidaritat i la justícia social hem de reivindicar un ensenyament fonamentat en aquests conceptes. Un ensenya-

Informàtica Ciutat

Servei tècnic
Venda d'ordinadors
Servei a domicili

EL MILLOR EN
HARDWARE & SOFTWARE

Tel: 971-28 98 98
fax: 971-46 16 94

C./ De la Balanguera, 10 - baixos
07011 - Palma de Mallorca

ment entès com a servei públic de primera necessitat, universal, gratuït, en condicions de creixent qualitat, democràtic, integrador i compensador de les desigualtats.

Una escola que respongui a aquestes exigències només s'encabeix dins el model d'ensenyament públic.

Defensar el model d'ensenyament públic suposa treballar perquè l'educació sigui entesa com una inversió, no com una despesa.

Defensar el model d'ensenyament públic suposa treballar perquè l'ensenyament es converteixi en un servei públic essencial i en una inversió prioritària.

Defensar el model d'ensenyament públic suposa rebutjar la competència entre els centres educatius, la separació d'escoles per raons de sexe, religió, origen social i lingüístic, cultura... i rebutjar, també, la concepció de l'educació com una mercaderia que es pot comprar i vendre.

Perquè qualsevol ésser humà té dret a l'educació, un dret que neix amb les persones i subsisteix al llarg de tota la vida, les administracions públiques tenen l'obligació d'oferir-li un lloc escolar públic, digne i de qualitat.

Reivindicam una única xarxa escolar pública, que superi la dicotomia d'escola estatal i privada, i que representi una alternativa a l'escola actual.

Els centres educatius han de ser l'instrument que possibiliti a l'alumnat, com a principal subjecte del procés educatiu, el desenvolupament integral i harmònic de la seva personalitat. El nostre model d'escola ha de capacitar l'alumnat per fer front a la realitat amb un esperit i sentit crític, creatiu, lúdic i solidari, i per participar en la construcció de la societat en evolució constant de la qual formen part.

L'escola ha de possibilitar que l'esquerda oberta per les desigualtats socials i econòmiques sigui cada vegada més petita.

Aquest model d'escola ha de configurar l'educació com un dret inalienable i irrenunciable, l'exercici del qual es garanteix a través

Defensar un model d'ensenyament públic suposa treballar perquè l'educació sigui entesa com a inversió, no com una despesa

d'un servei públic essencial en el qual hi puguin participar tots els sectors de la comunitat educativa per tal d'assolir un ensenyament públic de qualitat.

El trets que caracteritzen el model d'escola que defensam es poden resumir en els següents:

· Una escola de qualitat, amb una única xarxa escolar pública.

· Una escola gratuïta.

· Una escola democràtica i participativa.

· Una escola que incentivi l'autonomia professional i creativa del professorat, així com la reflexió individual i col·lectiva sobre la pràctica docent.

· Una escola pluralista i laica, basada en el respecte i la no discriminació.

· Una escola arrelada al nostre entorn, a la nostra cultura i a la nostra història.

· Una escola en la llengua del nostre poble. La llengua catalana que parlem a Formentera, Eivissa, Menorca i Mallorca.

· Una escola integradora i compensadora de les diferències derivades de l'origen social, econòmic i cultural de l'alumnat.

· Una escola no sexista.

· Una escola científica i crítica.

· Una escola basada en els conceptes d'igualtat, solidaritat i justícia social i educadora per a la pau.

· Una escola que defensi la terra i la respecti i que introdueixi una ètica ecològica en el comportament humà.

· Una escola bastidora d'un projecte nacional.

ENSENYAMENT PRIVAT

Durant el quadrienni 1996-2000 hem tengut molts de canvis que ens han afectat a tots: Concertació infantil, extensió de l'ESO, manca d'enteniment amb altres forces sindicals, actuació de les patronals, insuficient homologació retributiva, poca incidència de centres en crisi ,etc.

L'aplicació de la LOGSE dins aquest sector ha determinat que els titulars s'hagin hagut d'adaptar a les noves normatives, encara que ha estat el professorat qui amb el seu esforç han

ESPECIALISTES EN ARTICLES DE MUNTANYA, CAMPING, ESQUÍ I ESCALADA



ES REFUGI

Via Sindicat,
21 pati interior.
(antic edifici del
Sindicat Forà)

T'EQUIPAM PER A L'AVENTURA

A l'ensenyament privat concertat el nombre d'alumnat ha augmentat molt degut a la concertació infantil i a l'ESO.

aconseguit una adaptació a les noves exigències educatives.

Encara que amb els canvis s'han perdut llocs de feina, la problemàtica ha estat minsa i l'STEI-i sempre ha estat allà per a recol·locar qui ho necessités.

La política educativa del partit socialista ha permès un augment de l'escolarització als centres concertats, els quals han fet grans inversions sobretot pel que fa a l'ensenyament secundari. Els centres que no han invertit són els que tenen l'autorització transitòria per impartir 1 cicle d'ESO, que en anys vinents perdran llocs de feina ja que quedaran classificats com a centres d'infantil i primària.

Una vegada assolides les transferències educatives, la nostra Comunitat Autònoma ha pogut constatar una dretització de l'ensenyament. Canvis de normatives, concerts educatius no obligatoris, afavoriments als titulars, etc. Tant el Partit Popular com el Pacte de Progrés han deixat fer el que han volgut a les titularitats, encara que quedin moltes necessitats per cobrir (plantilles, horaris, formació, etc.). Així també s'ha permès l'incompliment de normativa respecte a activitats complementàries, que hem denunciat a tots els estaments possibles, inclòs el Defensor del Poble, i a hores d'ara encara s'estan permetent.

La reforma laboral ha incidit també dins el món educatiu. Així podem veure com a la majoria dels convenis del sector s'està perdent terreny. Horaris, salaris, contractes indefinits de 10 mesos de durada, contractes il·legals sobretot del PND, etc.

Cal dir, però que en el període que ens ocupa hi ha hagut poquíssims acomiadaments, que s'han contrarestat amb contractes il·legals dins el món de l'ensenyament.

Si analitzam la situació actual de l'ensenyament privat concer-

tat en el dia d'avui a les Illes, podem veure com el nombre d'alumnat s'ha incrementat molt, degut a la concertació d'Infantil i l'ESO. Aquest augment ve donat per una sèrie de factors: dèficit de places escolars als centres públics, pobra oferta complementària als centres públics, major estabilitat de plantilles a la privada, concentració - en la majoria de centres - de quasi tots els nivells educatius.

A les Illes, en el dia d'avui, s'imparteix l'ensenyament concertat en un total de 112 centres, 5 dels quals estan a Menorca, 5 a Eivissa i 1 a Formentera; 12 ho fan sense cap tipus d'ajut amb fons públic.

Són esser centres de tipus religiós, concertats seglars i cooperatives. Tots tenen unes diferències històriques o d'origen, unes estructures que els caracteritzen i una ideologia determinada que es configura en una entitat pròpia.

La llei distingeix segons el tipus de finançament els centres privats. Tant el Partit Popular, com el Partit Socialista en cap moment han mostrat interès a aplicar la normativa per controlar aquests centres, la

qual cosa ha tingut una repercussió directa en el funcionament democràtic dels centres.

El govern del Partit Popular, des de les competències educatives a la CAIB fins a les eleccions autonòmiques del juny del 1999, va estar marcat pels següents trets:

*- **Cobertura de vacants:** La LOPEGC retalla l'elecció per cobrir les vacants del personal docent, essent la titularitat qui té la darrera paraula. Així mateix es dona una reiterada irregularitat i manca de transparència en les contractacions.

*- **Consells escolars:** Són ens mancats de representativitat i participació, ja que mai no són espais dedicats a discussió i decisió dels temes educatius perquè el pes de l'entitat titular no deixa actuar.



Neus Santaner

*- **Ràtios:** Segueixen essent superiors a la pública (alumnat/professorat).

*- **Jornada:** Se segueixen mesclant horaris lectius i complementaris. S'utilitza incorrectament els "+1" en benefici de les titularitats.

*- **Admissió d'alumnes:** Es burla la legislació en obligar a pagar despeses complementàries, que representen una actitud clarament discriminatòria respecte a alumnat d'altres cultures, ètnies o entorns socials desfavorits.

*- **Control ideològic:** La llibertat de càtedra està supeditada a l'ideari del centre.

*- **Retalls de Llibertats:** A les eleccions sindicals del curs 98/99 s'ha posat de manifest en alguns centres la pressió de les entitats titulars sobre la llibertat sindical de les treballadores i treballadors a l'hora de presentar lliurement una candidatura. Així i tot els resultats han estat molt bons.

*- **Gestió:** Poca participació de la Comunitat Educativa en la gestió del centre.

*- **Complement Retributiu:** Una vegada assolides les competències, el personal concertat ve cobrant un complement retributiu, que voldria ser el complement d'homologació respecte a la pública, encara que les diferències són en el dia d'avui considerables.

*- **Concertació Infantil:** A partir del curs 98/99 el Partit Popular va fer una política de concertació de l'Educació

Infantil, que ha estat continuada pel Pacte de Progrés, i acabarà el curs 2000/2001 amb la concertació de tota l'Educació Infantil

Curs 1999-2000. Nova Situació Política. Gestió del Pacte de Progrés.

Hem de seguir defensant un Conveni Autonòmic. Els nostres problemes els hem de solventar aquí. Per això hem de convèncer les patronals, però també i molt especialment els altres sindicats

Els mals endèmics de la Privada continuen, encara que hi ha una major sensibilitat.

El fet de tenir les competències en Educació i que l'STEI-i hagi obtingut un 54% de les delegades i delegats, ens ha permès:

-Formalitzar i consolidar el Complement Retributiu.

-Iniciar un procés d'Acord Marc per al curs 2000-2001 on es tractin temes com plantilles, complement retributiu, centres en crisi, ràtios, etc.

Propostes per al sector de l'ensenyament privat:

a) Regular l'admissió d'alumnat

b) Exigir el mateix calendari que a la pública.

c) Nova regulació de les activitats complementàries, extraescolars i de serveis.

d) Equiparar plantilles.

e) Aconseguir un Conveni Autonòmic per a tot el sector de privada.

f) Reclamar un Consell Escolar Autonòmic.

g) Garantir la llibertat de càtedra i de consciència.

h) Demanar un canvi legislatiu a la CAIB.

i) Homologació funcional i retributiva de totes les categories laborals.

j) Cobertura de vacants amb control administratiu.

k) Establir un pla de jubilació incentivada per l'aplicació de la LOGSE.

l) Defensa del pagament delegat i inclusió del personal no docent.

m) Aplicació rigorosa de les ràtios que determina la LOGSE.

Hem de seguir defensant un Conveni Autonòmic. Els nostres problemes els hem de solventar aquí. Per això hem de convèncer les patronals, però també i molt especialment els altres sindicats.



Els congressistes treballant la ponència

**LA FORÇA NECESSÀRIA.
CONSTRUÏM ALTERNATI-
VES**

El I congrés de l'STEI va definir els trets que caracteritzaven el sindicat. Avui, vint-i-dos anys després, ens reafirmam en tot allò que ens identifica. Segurament, els anys previs al primer congrés i també els posteriors eren, entre els docents i les docents, i també entre el conjunt de la classe treballadora, anys de màxima participació i compromís, atès que s'albirava un canvi durant molts d'anys desitjat.

La participació, indubtablement un element essencial per a nosaltres, avui està en crisi. I també la voluntat mobilitzadora. I també el compromís.

Les persones hem anat evolucionant amb el pas del temps. I també l'escola. I el món del treball. La societat ha experimentat canvis profunds i vertiginosos.

El I congrés de l'STEI va definir els trets que caracteritzaven el sindicat. Avui, vint-i-dos anys després, ens reafirmam en tot allò que ens identifica

Per això, sense renunciar a ser com som, sense oblidar les nostres senyes d'identitat, hem de tenir la capacitat d'adequar el nostre discurs a les noves realitats.

No és, veritablement, una tasca fàcil.

A més com podem il·lusionar i dinamitzar la gent en una societat cada vegada més desmotivada i desmobilitzada per tal que participi plenament en la presa de decisions, en un model com el nostre on la participació és, precisament, el seu tret fonamental?

Hem de buscar estratègies, recursos, mecanismes de participació. Això també és responsabilitat nostra.

Abans de concloure, dos apunts:

El primer, la necessitat urgent

i immediata de la incorporació de la dona, pel que fa a l'escola pública, a l'acció sindical als centres. Notem que entre la nostra afiliació suposen un 74%.

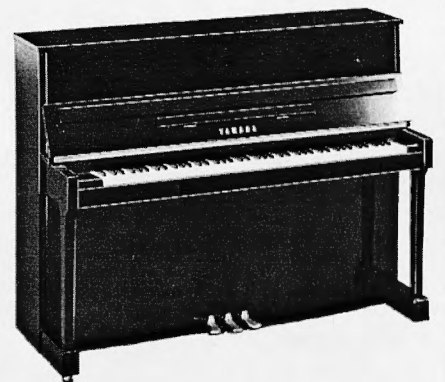
El segon, la incorporació de les noves tecnologies a l'acció sindical com un instrument eficaç i útil, tant per nosaltres com per les persones que hi accedeixin. La xarxa no ens ha d'atrapar, però ens ha de permetre ser un punt de trobada, una tribuna més de participació.

A través de la nostra acció sindical hem de construir pràctiques transformadores.

D'aquesta manera. Amb la força necessària. Construïm alternatives.

Aquest és el nostre repte.

Ara tenir un piano és més fàcil



Sense necessitat de comprar-lo, decideixi

LLOGUER-OPCIÓ COMPRA

Si el seu fill o filla comença a estudiar piano, vostè ha de pensar en la necessitat de tenir un piano a ca seva.

És lògic que la decisió de comprar-lo definitivament la prengui segons els resultats del curs.

No es preocupi: **MUSICASA** li soluciona aquest problema.

MUSICASA li cedeix un piano, acústic o digital. **NOMÉS PER 8.700.- ptes. mensuals, més quota inicial de 28.990.- ptes.** Per exemple:

Si vostè decideix comprar el piano que li vàrem cedir, fa un any o més, o qualsevol altra marca,

li descomptarem 133.300 ptes.-

AIXÍ DE FÀCIL

YAMAHA

MUSICASA

Pl. Es Fortí (cantonada Passeig Mallorca), 1
Palma de Mallorca
Telf. 971 281559