

Revista d'ensenyament de les Illes

PISSARRA

NÚM. 101 OCTUBRE / NOVEMBRE 2000

Sindicat de treballadores i treballadors de l'Ensenyament - Intersindical de les Illes Balears **STEL-i**



VI CONGRÉS

STEL-i



UNA VISITA DIDÀCTICA

www.caib.es

TOTA L'EDUCACIÓ A LES ILLES



GOVERN
DE LES ILLES BALEARS

Conselleria d'Educació i Cultura

Quatre illes
un país
cap frontera

PISSARRA

Revista periòdica
d'informació de
l'ensenyament
de les Illes Balears.



EDITA:

Sindicat de treballadores i treballadors de l'Ensenyament - Intersindical de les Illes Balears.
Carrer Jaume Ferran, 56
07004 Palma
Tf. 971 90 16 00
Fax. 971 90 35 35
Pàg. WEB: www.stei-i.org
E-Mail: mallorca@stei-i.org
menorca@stei-i.org
eivissa@stei-i.org

CONSELL DE DIRECCIÓ I REDACCIÓ:

Biel Caldentey
Vicenç García
Onofre Martí
Pere Polo
Neus Santaner
Sebastià Serra
Joana Torres

COORDINACIÓ:

Pereta Daniel

HAN COL·LABORAT:

Biel Caldentey
Vicenç García
Pere Polo
Neus Santaner
Joan M. Mas
Juan Rodríguez Recio
Leopold Llobart
Vicent Esteve
Jaume Ordines i Llobera
Victòria Picó i Aguiló

PORTADA:

Dibuix de Pep Lendínez

MAQUETACIÓ I COMPOSICIÓ:

Jaume Oliver

IMPRESSIÓ:

Escola de Formació en
Mitjans Didàctics.
telf. 91 00 60

PUBLICITAT:

Jaume Ferran, 56 Palma.
Tf: 971 90 16 00
Els articles publicats en
aquesta revista expressen
únicament l'opinió dels
seus autors.

Dip. Legal: PM 533/79
ISSN: 1133-052X

Índex

(6-26) VI Congrés de l'STEI-i

- 7 Crònica del Congrés
- 9 Salutació al Congrés
Pere Polo
- 10 Galeria de Convidats
- 12 Extracte de l'Informe de la Comissió Executiva
Neus Santaner
- 16 Síntesi de la Ponència d'Organització
Biel Caldentey
- 18 Síntesi de la Ponència d'Acció Sindical
Vicenç García
- 24 Més fotos del VI Congrés

(28-29) Entrevista

Neus Santaner secretària general de l'STEI-i

(30-34) Internacional

STEI-i - Ensenyants Solidaris. Un altre any una
experiència docent a Centreamèrica
Juan Rodríguez Recio

(35-36) Política Educativa

Les transferències d'Educació a les Balears:
Un negoci per a l'Estat
Leopold Llobart

(37) Més sobre PISSARRA 100

PISSARRA, illenca i universal
Vicent Esteve

(38-39) Política Sindical

- 38 L'STEI-i forma part del Consell Social de la UIB
- 39 L'STEI-i s'adhereix al Pacte per a l'Ocupació
- 39 VI Escola Sindical de la Confederació d'STEs

(41-60) Educació

- 41 Dades dels resultats de la primera avaluació
del curs 1999-2000 dels tercers d'ESO als
instituts de l'illa de Mallorca
- 46 L'Ortografia Catalana
Jaume Ordines i Llobera
- 51 L'Art de ser tutor comença per centrar-se més
en les persones
Victòria Picó i Aguiló
- 55 Normalització lingüística a l'ensenyament = Immersió
Joan Lladonet

(60-61) Llibres

ORGANITZACIÓ ESCOLAR

TEIXIDOR, J.
(i altres)

El projecte de direcció.
1999, 203 pàg., 2500 ptes.

BOLÍVAR, A.

Los centros educativos como organizaciones que aprenden. Promesa y realidades.
2000, 252 pàg., 1925 ptes.



ÁLVAREZ, M.
ANTÚNEZ, S.
(i altres)

El proyecto educativo de la institución escolar.
2000, 171 pàg., 1790 ptes.

DIVERSITAT

ALDÁMIZ-ECHEVARRÍA, M.
(i altres)

Com ens ho fem? Propostes per educar en la diversitat.
2000, 153 pàg., 1800 ptes.

EDUCACIÓ SOCIAL

LÓPEZ, R.

Fundamentos políticos de la educación social.
2000, 220 pàg., 2265 ptes.

Embat
Llibres

Octubre del 2000

NOVETATS

DIDACTICA GENERAL

BATEMAN, W.

Alumnos curiosos. Preguntas para aprender i preguntas para enseñar.
1999, 253 pàg., 2600 ptes.



RICO, L.

MADRID, D. (Editors)
Fundamentos didácticos de las áreas curriculares.
2000, 445 pàg., 4000 ptes.

DIDÀCTICA DE LA LLENGUA

Consell de Mallorca

Plagueta de Català per als infants de Mallorca.
2000, 105 pàg., 1000 ptes.

BOSCH, M.

Autonomia i aprenentatge de llengües.
1996, 120 pàg., 1800 ptes.

AVALUACIÓ



BALLESTER, M.
(i altres)

Evaluación como ayuda al aprendizaje.
2000, 173 pàg., 1790 ptes.

DIDÀCTICA DE LES CIÈNCIES SOCIALS

RODRÍGUEZ, F.

La actividad humana y el espacio geográfico.
2000, 207 pàg., 2265 ptes.

BALLESTER, A.

La didáctica de la geografía. Aprenentatge signficatiu i recursos didàctics de les Illes Balears.
1999, 364 pàg., 3000 ptes.

FEDERACIÓN ICARIA

Conciencia social 1. Anuario de didáctica de geografía, historia y otras ciencias sociales.
1997, 303 pàg., 2495 ptes.

HISTÒRIA DE L'EDUCACIÓ



COLOM, A. J.

La pedagogía institucional.
2000, 285 pàg., 2080 ptes.

25 anys

Ara que ja ha passat un temps des que ha començat el curs 2000-2001, no podem dir que aquest s'hagi iniciat en pitjors condicions que en anys anteriors, ja que hi ha dades objectives que demostren que hem avançat en positiu, en general, en aquest inici de singladura escolar. D'una banda l'augment de vacants, resultat de **l'acord de plantilles signat per l'STEI-i a la Mesa d'Educació i d'altra l'adjudicació de places al professorat interí de forma presencial**, conseqüència de les nostres reiterades reivindicacions, han contribuït significativament en aquest avanç positiu. Pel que fa al sector de **l'ensenyament concertat** cal recordar que tot el professorat que havia perdut la seva feina per la reducció d'aules s'ha recol·locat, fruit de les negociacions fetes entre l'STEI-i, patronals i Conselleria. Però, malgrat tot, no tot són flors i violes. Cal disminuir les ràtios a moltes aules tant d'infantil i primària com de secundària; la integració de l'alumnat amb necessitats educatives especials, de minories ètniques, d'altres cultures i, l'alumnat en general, requereix més atenció per part de l'Administració educativa; **així mateix s'han de dotar els centres del personal necessari d'administració i serveis**. Si l'ensenyament preocupa, de veritat, un govern progressista, com és el cas del Govern del Pacte de Progrés, cal que ho demostrï amb fets, que doni a l'ensenyament la importància i la transcendència que defensa. Encara hi ha molts d'aspectes

a millorar per, a més de tenir un bon començament de curs, poder constatar que gaudim d'un sistema educatiu de qualitat i compensador de les desigualtats.

Entre les **reivindicacions** que tenim **pendents** de veure realitzades hi ha **l'equiparació del funcionariat docent amb el funcionariat de la CAIB** i del professorat de concertada amb el públic, un altre dels punts incomplets pel Govern del Pacte de Progrés. Una vegada conegut que no hi ha partida pressupostària específica per dur a terme l'equiparació a l'any 2001, l'STEI-i ja ha pegat el crit d'alarma i ha començat una campanya entre el professorat per tal d'esperonejar aquesta injusta discriminació, campanya que anirà amb un ritme més punyent i **pot acabar en una vaga** si no tenim resposta per part de l'Administració educativa. L'STEI-i ha adreçat al Conseller un document amb les principals propostes i modificacions a negociar en aquest curs. El tema prioritari de negociació és l'esmentada equiparació retributiva: cal que formalment comenci aquest procés i que desemboci en un Acord de Govern on es plasmi l'acord del Pacte de Progrés.

També reclamam al Govern autonòmic, en el cas que el Govern central consumi en l'aprovació del pressupost general de l'Estat la pujada salarial de només un 2% per als funcionaris i empleats públics, que sigui sensible a la justa reivindicació del manteniment del poder adquisitiu dels salaris dels seus funcionaris i emple-

ats públics, trobant fórmules negociades amb els sindicats.

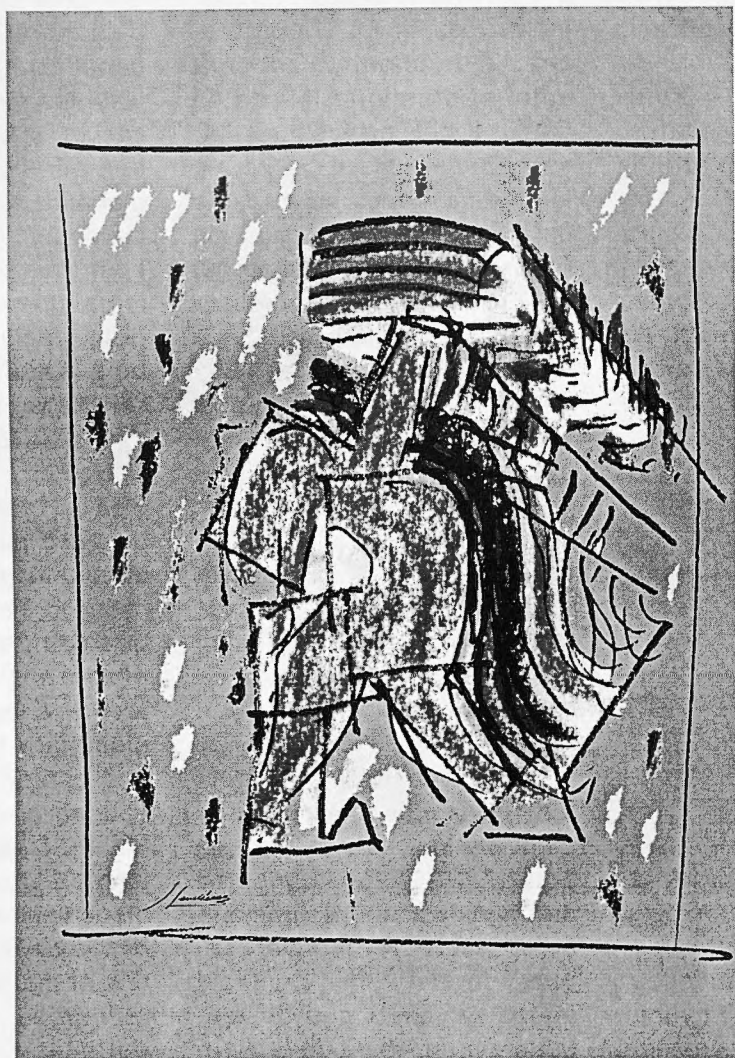
La política neoliberal, model nord-americà, en la qual ens fa cabussar el PP es tradueix en una sèrie de mesures com la liberalització dels horaris comercials per beneficiar les grans superfícies, les propostes d'intensificar la reforma laboral amb abaratiment de les despeses d'acomiadament, la congelació de les despeses socials,... i per altra banda la seva ideologia, que s'inspira en el més ranci nacionalisme espanyol, du a la **uniformització cultural exloent** i fins i tot a la criminalització d'altres nacionalismes.

En el camp de l'educació aquesta política centralista i uniformitzadora es fa manifesta en **l'actuació del MEC que des de fa uns anys està preparant una Contrareforma Educativa**, que ens afectarà a totes les persones que conformam la comunitat educativa, des del Decret de les Humanitats, a l'augment d'hores lectives, el canvis en els calendaris escolars amb retalls de vacances,... mentre l'Estat central no vol destinar recursos econòmics per garantir l'aplicació de la Reforma Educativa en condicions.

És necessari, altre cop, que les persones demòcrates, que ens creim que l'ensenyament, que l'educació, és l'eina de futur, reaccionem davant tants de retalls. Cal que tornem defensar els nostres drets com a treballadores i treballadors i com a ciutadanes i ciutadans.

STEI-i
SINDICAT DE TREBALLADORES I
TREBALLADORS DE L'ENSENYAMENT
INTERSINDICAL DE LES ILLES BALEARS

VI CONGRÉS



**LA FORÇA NECESSÀRIA.
CONSTRUÏM ALTERNATIVES**

26-27 Maig 2000

D'acord amb el que s'havia previst, es va celebrar dia 26 i dia 27 de maig del 2000, el VI Congrés del Sindicat de Treballadores i Treballadors de l'Ensenyament - Intersindical de les Illes Balears (STEI-i), sota el lema "La força necessària. Construïm alternatives"

Una vegada fetes les acreditacions de congressistes i persones convidades, Vicenç García, secretari d'Acció Sindical, saludà els presents. Tot seguit començà el torn d'intervencions dels convidats a l'acte d'obertura del Congrés.

Intervingueren representants dels sindicats: Confederació de Sindicats de Treballadors de l'Ensenyament (STEs), Sindicat de Treballadors de l'Ensenyament del País Valencià-Intersindical Valenciana (STPV-iv),

Unió Sindical de Treballadors de l'Ensenyament de Catalunya (USTEC - STEs), Unió Obrera Balear (UOB), Confederació General de Treballadors (CGT), Unió sindical Obrera (USO), Sindicat de

Treballadors de les Illes (STIB), Federació de Treballadors de l'Ensenyament-Unió General de Treballadors (FETE-UGT), Federació d'Ensenyament de Comissions Obreres (FE-CCOO) i COLPROSUMAH (Sindicat d'ensenyants d'Hondures); dels partits polítics: Partit Socialista de les Illes Balears-Partit Socialista Obrer Espanyol (PSIB-PSOE), Partit Socialista de Mallorca-Entesa Nacionalista (PSM-EN), Els Verds, Unió Mallorquina (UM), Esquerra Republicana de Catalunya (ERC), Esquerra Unida-Illes Balears (EU-IB); les associacions: "Confederación Española de Centros de Enseñanza (CECE)", Federació d'Associacions de Veïnats, i l'Associació d'Amics del Poble Saharauí. També varen intervenir el conseller de Treball, senyor Eberhard

CRÒNICA DEL CONGRÉS



Les persones que conformaren la mesa del VI Congrés.



En primer terme els representants dels sindicats: STEC-IC (Canàries), USTEC-STEs (Catalunya), STEPV-iv (País Valencià) i de la confederació d'STE's al saló d'actes de l'Institut Social de la Marina



Cal tenir la credencial per participar al congrés

Groske, el conseller d'Educació i Cultura, senyor Damià Pons, i el senador per Balears, senyor Manuel Cámara.

A continuació el Secretari General del sindicat, Pere Polo Fernández va fer l'obertura del Congrés saludant tots els congressistes i persones convidades.

La Comissió Executiva explicà als congressistes el reglament del Congrés, que fou aprovat per unanimitat. Així mateix, realitzà una proposta de membres de la Mesa del Congrés integrada per: Onofre Martí, president, Joan M Mas Adrover, secretari, Àngels Cardona Palmer, vocal, Càndida Enciso Figueroa, vocal i Maria del Mar Guasch Cols, vocal. La proposta va ser acceptada per unanimitat dels presents i a continuació quedà constituïda la Mesa.

Seguidament, Neus Santaner llegí l'Informe de la Comissió Executiva, resum de l'activitat sindical i pública des del darrer congrés. L'informe fou aprovat per unanimitat dels congressistes.

Dissabte, dia 27, es varen discutir i aprovar les dues ponències del Congrés :

Ponència I: "Organització i Estatuts". Ponent: Biel Caldentey.

Ponència II: "Acció Sindical". Ponent: Vicenç García.

Al llarg de tot el matí es va treballar la ponència d'"Organització i Estatuts". Una vegada exposades les esmenes preparades a les diferents assemblees precongessuals insulars i altres proposades assumides pel ponent, acceptades o no per majoria dels pre-sents, la totali-

tat de la ponència va ésser sotmesa a votació amb el següent resultat:

Vots a favor: 79

Vots en contra: 2

Vots en blanc: 5

A la sessió de la tarda, una vegada dirimides les esmenes en el Plenari, va quedar aprovada la ponència d'"Acció sindical", amb el següent resultat:

Vots a favor: 78

Vots en contra: 0

Vots en blanc: 1

Una vegada aprovades les ponències, el Plenari del Congrés va aprovar les següents resolucions:

-Sobre manteniment dels blocs actuals d'interins.

-Denúncia violacions drets humans contra el poble saharauí

-Sobre l'Ecotaxa.

-Contra la violació dels drets de tots els nins i nines a l'educació.

-Suport a la declaració de parcs

naturals

-Rebuig a la composició del Consell Balear de la Formació Professional a causa de l'exclusió de l'STEI-i, majoritari en l'ensenyament.

-Sobre l'accés a la Funció Pública Docent

A continuació varen ésser elegits els membres de la nova Comissió Executiva i del consell Plenari.

La **Comissió Executiva** ha quedat integrada per les persones següents:

Neus Santaner Pons, Onofre Martí Mir, Biel Caldentey Ramos, Vicenç García i Fuster, Paulí Aguiló Vicente, Pere Pau Sintés Janer, Francesc Torres Marí, Joana Torres Yern, Àngels Cardona Palmer, Bartomeu Mascaró Aguilar, Paquita Rigo Pons, Sebastià Serra Juan, Càndida Enciso Figueroa, Miquel Gelabert Genovart.

Les persones elegides com a membres del **Consell Plenari** són:

Ramon Bono Irazzo, Joan Josep Cardona Riera, Francesc Cardona Natta, Edelmiro Fernández Otero, Margalida Fiol Capellà, Joana Font Barceló, Catalina Font Gelabert, Juli Jurado Gallardo, Joan Ramon Mateu Torrandell, Climent Obrador Servera, Jaume Perelló Llabrés, Pere Polo Fernández, Juan Luís Rodríguez Recio, Mercè Romagosa Ferrer, Margarita Sarris Moll, Pere Segura Cortès.

La celebració del Congrés es va tancar, quan eren les 21,30 hores, amb el cant de "La Balanguera" i de "La Internacional".



Xom Parrón, històrica de l'STEI, rebent l'homenatge del sindicat

Hem arribat a un nou Congrés de l'STEI, que ja és el VI, amb una perspectiva diferent i amb un panorama engrescador pel que significa de repte cara al futur. Perspectiva i panorama que es concreten, ara i aquí, en tres fets: transferència de competències educatives, Pacte de Progrés i majoria absoluta del nostre sindicat a les darreres eleccions.

Ens ha arribat l'hora de demanar al Govern del Pacte de Progrés que recuperi el temps perdut per governs anteriors i tantes polítiques sucursalistes. Per això demanem que governin, que prenguin decisions necessàries i que se'n vegin els resultats. No volem que governin per a un grup o sector, sinó que ho facin per a tothom amb convicció, amb força, amb determinació. I que es vegi ja, perquè d'aquí a tres anys es pugui presentar tota una allau de projectes aconseguits. L'STEI, aquí, demana a aquests partits el compliment dels acords que signaren per arribar a formar el Govern del Pacte.

Sempre hem lluitat per la descentralització política; però amb el temps hem vist que, paradoxalment, tornam cap a una mena de centralisme sindical en les negociacions i acords per part dels coneguts com a sindicats "majoritaris" o "més representatius" dins l'àmbit estatal.

Demandar autonomia i descentralització és contradictori amb l'acció sindical que veim aquí. Els grans sindicats volen negociar i signar acords a Madrid amb el Govern Central i les Patronals així com instaurar un model estatalista de representació institucional als àmbits autonòmics.

L'STEI de vegades rep crítiques perquè va als centres a informar i informar-se, i aquest ha de seguir

SALUTACIÓ AL CONGRÉS Pere Polo



Pere Polo "saludant" el VI congrés

Vull que sapiguen que jo seguiré treballant des de qualsevol lloc per l'organització, perquè l'important és aquesta i no les persones

essent el nord de l'STEI, estar en contacte amb els centres. Aquesta actuació ha de ser el nostre referent, deixant de banda el que puguin dir veus interessades, en la nostra erosió, sobre si ara nosaltres som l'òrgan còmplice de l'actual Conselleria com abans deien que ho érem del PP i molt abans del PSOE. La nostra feina sindical és aquí i es veu gràcies als esforços de totes i tots els que partici-

pam en aquest projecte; però el nostre treball ha de seguir sia qui sia qui estigui en el poder a la Conselleria i sense tenir esment d'altres actituds i veus que cerquen el seu augment de representativitat més en la tasca de desgastar-nos que no en la seva pròpia planificació i acció sindical. Malgrat això des de l'STEI tenim l'esperança que així com s'ha pogut fer realitat a àmbit polític un pacte de progrés, sigui possible en un curt termini, un pacte progressista sindical que afavoreixi, per damunt de tot, els interessos dels treballadors i les treballadores.

Com a Pere Polo, vull dir-vos que deix la Secretaria General de l'STEI després de molts d'anys i que ho faig amb satisfacció personal i col·lectiva i amb agraïment a tothom, sense exclusions; però em permetreu que faci especial esment a totes aquelles persones -membres dels Consells plenaris i, singularment, de la Comissió executiva- que amb la seva feina, col·laboració i suport m'han ajudat a ser part important d'aquest projecte.

Vull que sapiguen que jo seguiré treballant des de qualsevol lloc per l'organització, perquè l'important és aquesta i no les persones. Les persones estam per servir des dels càrrecs i no per servir-nos d'ells i aquesta crec que és una fita que sempre ha tingut ben present i per la qual m'he regit sempre. Vosaltres ho jutjareu.

Mentrestant, l'STEI ha significat molt per a mi i seguirà essent molt important per la qual cosa vull oferir el meu treball i experiència, la meva col·laboració en qualsevol tasca que l'STEI desitgi.

En el moment del comiat tinc present aquell vers del poeta clàssic francès -sempre és bona una pinzellada lírica- que diu "feliç qui, com Ulisses, ha fet un bell viatge".

Moltes gràcies a totes i a tots.

Galeria de Convidats



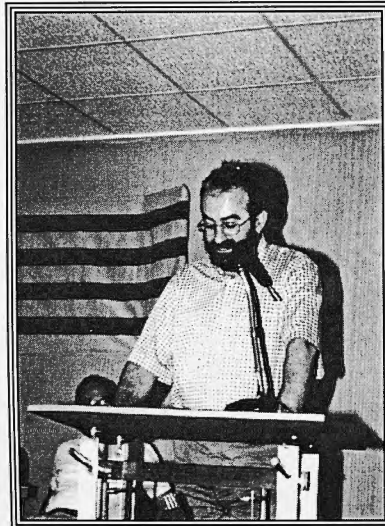
Damià Pons, Conseller d'Educació i Cultura



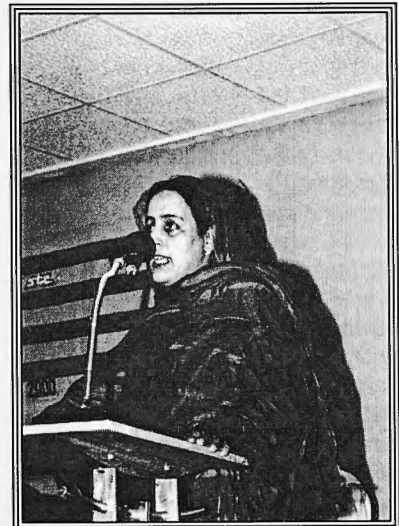
Eberhard Groske, Conseller de Treball i Formació



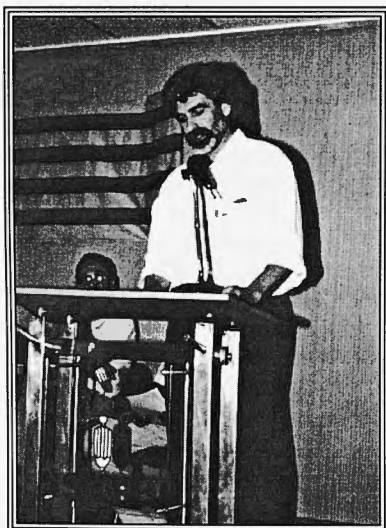
Manuel Cámara, Senador per les Illes Balears



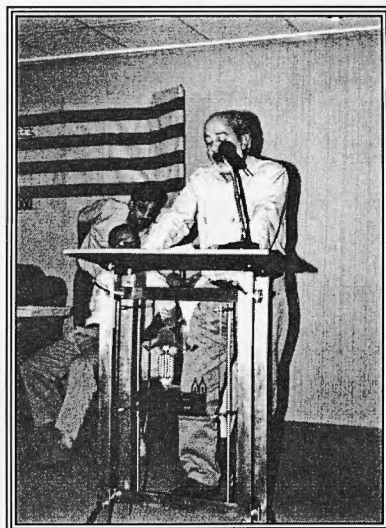
Augusto Serrano, representant de la Confederació d'STEs



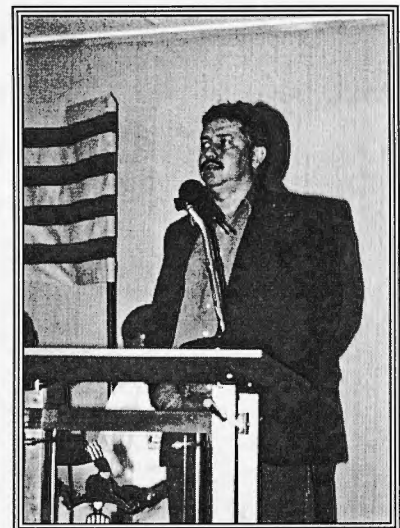
Fátima Mohamed Salem, representant del poble Saharai



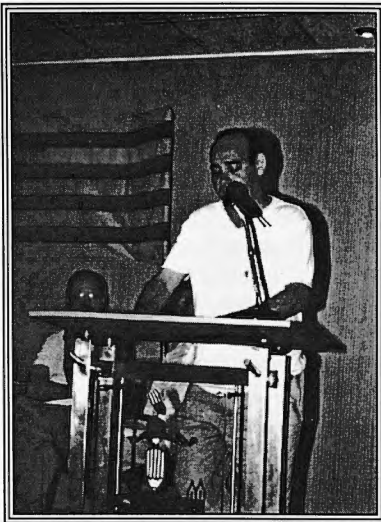
Vicenç Martorell, representant de l'STIB



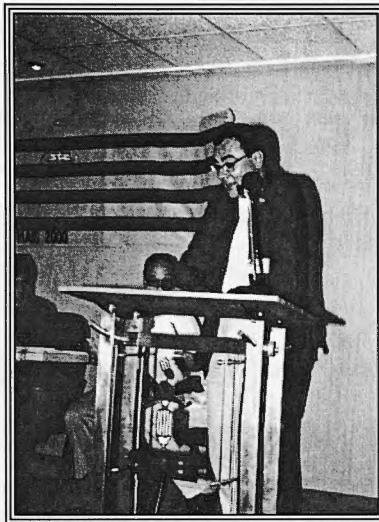
Bartomeu Mestres, representant de l'UOB



Arnaldo Pinto en representació de COLPROSUMAH, el sindicat d'ensenyants d'Hondures



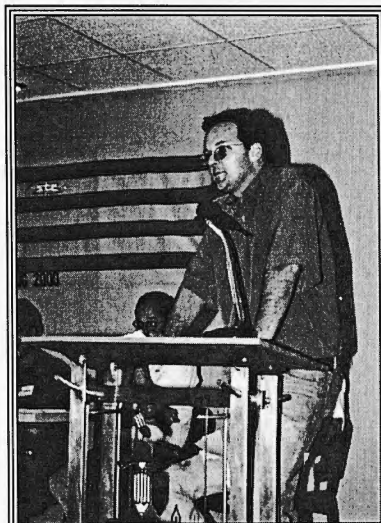
Voro Benavente, representant de l'STEPV-iv



Angel Jiménez, representant de la USTEC-STEs (Catalunya)



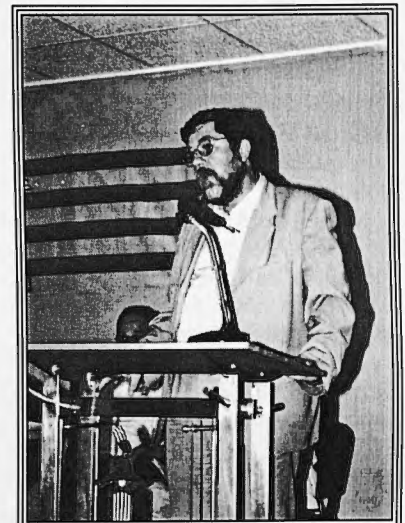
Rosa Bueno, de la federació de veïns



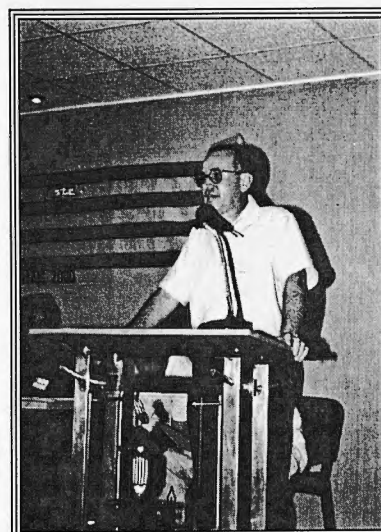
M. A. Lleuger, representant dels Verds



Mateu Morro, representant del PSM-EN



Miquel Rosselló, representant d'EU



Josep Serra, representant d'Esquerra Republicana



STEI-i
SINDICAT DE TREBALLADORES I
TREBALLADORS DE L'ENSENYAMENT
INTERSINDICAL DE LES ILLES BALEARS
VI CONGRÉS



Andreu Crespi, representant del PSIB-PSOE

fotos: Emilio Morancho

L'STEI sorgeix dels moviments unitaris de les treballadores i treballadors de l'ensenyament que s'organitzen, als darrers anys del franquisme, com a coordinadora de mestres a l'ensenyament públic i, a l'ensenyament privat impulsant candidatures democràtiques al si del sindicat vertical, que resultaren guanyadores. El projecte era construir un sindicalisme unitari que des de posicions progressistes aglutinàs la majoria de les treballadores i treballadors de l'ensenyament.

El desembre de 1977 es va constituir l'STEI. L'1 de desembre de 1978 es va celebrar el I Congrés que definí els trets característics del sindicat STEI: sindicat autònom, unitari, de classe, assembleari, reivindicatiu, socio-polític i confederal.

El II Congrés, celebrat el novembre de 1988, concretà i actualitzà l'alternativa escolar, ja aprovada en el I Congrés: una escola arrelada a l'entorn, impulsora de la nostra llengua i la nostra cultura.

Ara hem arribat al VI Congrés. Passem a analitzar els trets fonamentals des del maig del 96 (data del V Congrés) fins al març del 2000. En aquest període s'ha consolidat el Partit Popular fins arribar a les darreres eleccions generals a l'acaparadora majoria absoluta, gràcies a la favorable conjuntura econòmica, a la feble oposició política d'esquerres i la "concertació" sindical... Aquest període s'ha caracteritzat per un discurs "neoliberal" de culte al mercat com a sinònim d'eficàcia i modernitat, en contraposició del que significava el públic. La reducció del deute públic, la privatització de les empreses públiques, la congelació/moderació salarial, la precarització dels contractes laborals accepta-

Extracte de l'INFORME DE LA COMISSIÓ EXECUTIVA Neus Santaner



El V Congrés de l'STEI marcà dues línies d'actuació fonamentals: una campanya per assolir les transferències educatives i l'obertura del sindicat cap a altres sectors laborals.

da per les centrals sindicals són les seves conseqüències.

La política educativa s'ha caracteritzat per una aplicació restrictiva de la Reforma Educativa, un atac al principi d'ensenyament comprensiu i

la nul·la voluntat política d'establir un finançament estatal addicional per fer front al desenvolupament de la LOGSE. L'atac dut a terme per la ministra Esperanza Aguirre al servei públic d'educació va rebre una resposta contundent per part de les plataformes en defensa de l'ensenyament públic, que reuniren més de 50.000 manifestants al carrers de Madrid el març de 1997. L'STEI hi va ser present. Aquests fets juntament amb l'ofensiva "uniformitzadora" cultural del projecte de Decret d'Humanitats provocaren un canvi en el Ministeri, que passà a ser ocupat per Mariano Rajoy. La seva tasca consistí en garantir una "pau" escolar i anar acabant la negociació dels traspàsos de competències educatives amb els governs autonòmics.

El V Congrés de l'STEI marcà dues línies d'actuació fonamentals: la intensificació de la campanya per assolir les transferències educatives i l'obertura del sindicat cap a altres sectors laborals.

L'STEI va encetar una campanya de sensibilització i exigència d'un procés negociat per aconseguir el traspàs competencial, cursos 96/97 i 97/98, fins que el gener de 1998 es va formalitzar el traspàs.

L'1 de gener de 1998 és una data històrica per a les nostres illes a causa de l'assumpció de compe-

tències en Educació. Nosaltres havíem reclamat, feia anys, a l'Administració autonòmica que dissenyàs i concretàs la seva estratègia per poder assumir amb garan-

ties la gestió de l'Educació. Però l'Administració no ens va escoltar.

Nosaltres sí vam preparar les transferències. A la ponència "La política i acció sindical de l'STEI davant les transferències" es concretava quina havia de ser la nostra acció sindical amb la Conselleria d'Educació i amb la que aleshores era la Direcció Provincial.

Sota el títol "Transferències d'Educació. Ens hi jugam el futur.", vam endegar una campanya d'informació i denúncia sobre l'imminent traspàs de les competències d'Educació per tal de poder-les acollir amb les suficients garanties. Dins aquest marc, el Consell Plenari aprovà el document "L'STEI davant la transferència educativa de la CAIB" on es feien una sèrie de reflexions sobre el marc legal i sobre el que s'hauria de fer des de la Conselleria d'Educació, Cultura i Esports perquè la transferència implicàs quelcom més que un simple canvi de titularitat.

El 4 de novembre del 97, després d'unes jornades sobre transferències, vàrem lliurar al Conseller d'Educació un document amb 98 punts en el qual l'instàvem a fer pública la seva concreció i a elaborar les necessàries propostes per donar resposta a les qüestions plantejades. Aquest document contenia, també, 10 propostes per al desen-

volupament del nostre Govern Educatiu.

Tots aquests documents recullen les aportacions fetes pel professorat.

Elaborarem un estudi sobre el cost de la transferència educativa. Aquest revelà que els 38.500 milions, cost efectiu negociat entre

gut la Mesa. En els 7 primers mesos de gestió únicament s'ha signat un acord, que valoràrem com a molt positiu, el referent al professorat interí. Quant als altres temes, l'Administració s'ha limitat o a presentar propostes, que en els pitjors dels casos ha imposat (cas de la concertació de l'Educació Infantil,

El Govern del Pacte de Progrés, tot i que ha declarat que l'educació és una prioritat política, ha aprovat uns pressuposts d'educació que, tot i el seu increment, semblen insuficients...

Conselleria i MEC, eren manifesta-ment insuficients. El finançament adequat mínim, tenint en compte la despesa mitjana de l'alumnat, l'aplicació de la Reforma educativa i l'impuls del procés de normalització lingüística, s'hauria de moure entorn dels 56.000 milions de pessetes. El temps ens està donant la raó, desgraciadament.

Arriba el traspàs. El 7 de gener del 1998 es constitueix la Mesa Sectorial d'Educació Pública. El mateix dia, l'STEI presenta una proposta de 22 temes a tractar, per tal que la Conselleria omplís de contin-

l'equiparació retributiva), o a ignorar-los.

La primera etapa de govern autònom del PP es va caracteritzar per manifestacions públiques de negociació que es varen traduir en una gran resistència a fer-ho amb els sindicats.

Fins i tot hi va haver intents de desestabilitzar el marc de negociació a l'ensenyament, quan es pretenia la incorporació, sense cap tipus de representativitat, de la CSIF a la Mesa Sectorial d'Educació.

El govern del Pacte de Progrés,



Comissió Executiva sorgida del V Congrés

Continuam reivindicant la veritable equiparació retributiva i l'accés al fons social...

tot i que ha declarat que l'educació és una prioritat política, ha aprovat uns pressuposts d'educació que, tot i el seu increment, semblen insuficients per a dur una política decididament distinta en la línia de compensar les desigualtats socials i territorials en matèria d'educació, de millorar substancialment les plantilles i les condicions laborals i els llocs escolars, d'impulsar els plans de formació de professorat en horari de treball, fent especial esment a la formació lingüística i cultural, i d'aconseguir l'equiparació retributiva i dels drets socials del professorat...

Algunes mesures com l'acord de plantilles per al curs 2000-2001 són símptomes d'algun avançament; calen moltes més accions que tradueixin en fets aquesta proclamada prioritat de l'ensenyament com a servei públic.

Continuam reivindicant la veritable equiparació retributiva i l'accés al fons social. S'ha arribat a un acord sobre el professorat itinerant i el professorat que imparteix el primer cycle d'ESO, que veurà millorades les seves condicions laborals i retributives, de la qual cosa n'exigim l'extensió a la resta del professorat.

Reclamam una verdadera negociació sindical, un desplegament legislatiu i normatiu progressista: Consells Escolars Municipals i Autònom, Llei de Persones Adultes, Llei de Finançament "propi" de l'educació, mesures efectives de política lingüística i cultural... per assolir un ensenyament en català autocentrat en la nostra cultura i identitat.

De la nostra realitat, cal esmentar el nostre augment i intensificació en la representació sindical a l'ensenyament públic, privat i a la Universitat.

Al sector de l'ensenyament concertat, el quadrienni 1996-2000 s'ha caracteritzat per l'aplicació de la reforma laboral i els

retalls a les millores socials. Ha continuat la persistent atomització del sector en diferents convenis,

malgrat la importància quantitativa del conveni de l'ensenyament concertat, que també ha sofert els retalls i rebaixes a les millores aconseguides en convenis anteriors. S'han augmentat les aules concertades, hi ha hagut un increment de la plantilla de concertada, però també la mala dotació de les transferències educatives la noten les treballadores i treballadors del sector. Malgrat tot, s'han de reconèixer unes millores a la nòmina del professorat concertat, degudes al complement retributiu illes Balears, que encara que no s'hagin cobert les nostres esperances d'equiparació han obert una esperança de millora, com també ho ha fet el pacte per l'acord marc a l'ensenyament concertat.

Quant a pèrdua d'unitats, hem de recordar que han estat poques i que el 99 per cent del professorat afectat, gràcies a les nostres pressions, ha estat recol·locat.

La nostra representació s'ha incrementat, a pesar de les fortes pressions exercides contra les nostres candidatures. El suport de les persones que treballen al sector, de la nostra afiliació i de les que conformen les nostres candidatures, han fet que l'STEI tingués el 56'2 per cent de la representativitat. Aquest suport ens dona un gran coratge i una gran responsabilitat. La nostra implantació ha fet que augmentàs l'enfrontament amb les patronals, amb USO, FETE, i FE-CCOO, i les

travetes contra l'STEI són el pa de cada dia. Però, no obstant, tenim l'esperança que, així com s'ha pogut fer realitat un pacte de progrés a l'àmbit polític, a curt termini, sigui possible un pacte progressista sindical per aconseguir fer realitat els nostres objectius de millorar les condicions sociolaborals tant de les persones docents com no docents.

Des de les Pitiüses s'ha fixat com a objectiu primordial el manteniment d'una relació quasi permanent amb l'afiliació a través de les visites als centres de treball. La impartició de cursos de formació és un nou element a afegir-hi, i ha estat motiu de nova afiliació. Des del curs 1996/97 s'estan realitzant activitats de solidaritat i cooperació a les Pitiüses i s'és membre del Fons Pitiús Solidari. Durant el curs 1999-2000 es va constituir el grup d'Ensenyants Solidaris a les Pitiüses.

Pel que fa a Menorca, l'eix de la nostra acció sindical ha estat presentar les nostres propostes als centres de treball i recollir l'opinió de les treballadores i treballadors, així com la informació puntual del temes que marca l'actualitat.

L'afiliació va augmentant, però el problema més difícil de resoldre és el de la participació. El sindicalisme que sovint estam abocats a fer és, per mor de la manca de participació, un sindicalisme de gestió.

L'STEI-Menorca és membre del Fons Menorquí de Cooperació i forma part del Marc Unitari de la Comunitat Educativa de Menorca.

EL NOSTRE MODEL SINDICAL DAVANT L'ESTRATÈGIA DEL BISINDICALISME.

La cultura sindical de CCOO i



Convidats i congressistes del VI Congrés



Una de les votacions

UGT, hegemònica i prepotent ha aflorat més clarament des que governa el Pacte de Progrés. La seva estratègia consisteix a reforçar el seu pes institucional com a sindicats més representatius en detriment de la participació i els drets sindicals de la resta d'organitzacions, especialment de l'STEI.

L'STEI sempre s'ha oposat i s'oposarà, tant en el terreny polític com en el terreny sindical, al centralisme. Rebutjarem i denunciarem l'intent d'instaurar un model estatallista de representació institucional a l'àmbit autonòmic.

L'STEI sempre ha mostrat la seva disposició a conjuntar forces sindicals per afavorir els interessos de les treballadores i treballadors: hem participat a les manifestacions de l'1 de maig. Podríem recordar que a la manifestació de l'1 de maig del 1999 reivindicàvem un altre tipus de política econòmica, ambiental, social... Ara no ha estat possible tornar a confluïr per les raons d'exclusivitat sindical que hem denunciat.

L'STEI I LA SEVA PRESENCIA SOCIAL.

L'STEI ha continuat donant suport a les iniciatives que dinamitzen la nostra societat: campanyes ecologistes a favor de la qualitat de vida i de la natura, campanyes de sensibilització social, de solidaritat activa amb els pobles oprimits (saharais, Centreamèrica, Txetxènia...), campanyes a favor de la nostra llengua i cultura, a favor de l'autogovern, la igualtat de la dona...

L'STEI ha continuat essent un referent fonamental per valorar i criticar les polítiques educatives...

L'STEI gaudeix d'una bona salut; en aquests darrers quatre

anys la nostra afiliació ha augmentat en més de 1.300. Hem incrementat el nostre patrimoni sindical. A l'Escola de Formació en Mitjans Didàctics, s'hi afegeix la nova seu de l'STEI, al carrer Jaume Ferran.

L'Escola de Formació en Mitjans Didàctics ha seguit el seu ritme d'activitats, que són, a més, un punt de trobada per a les afiliades i afiliats. L'Escola ha esdevingut un mecanisme de participació. Durant aquests quatre anys ha dut a terme: 56 cursos i seminaris de formació del professorat; 23 cursos de formació ocupacional; 47 realitzacions de material didàctic, edicions i publicacions diverses; edició de la Revista PISSARRA, des del número 82 fins ara, el 100.; publicació de l'Agenda Escolar de l'STEI, durant els darrers quatre anys; publicació del butlletí STEI-INFORMA i altres publicacions sindicals, organització de cinc seminaris i jornades; 19 conferències, dues exposicions...

L'STEI ha continuat essent un referent fonamental per valorar i criticar les polítiques educatives...

El projecte sindical que representa l'STEI és avui una realitat, ens ho indica el seu reconeixement i prestigi internacional; durant quatre anys ha representat la Confederació d'STEs a: la 45ena Conferència d'Educació de la UNESCO, la Conferència de l'OIT, Congressos de la confederació d'educadors americans CEA, celebrats a Mèxic i a San Paulo, Comitè Europeu d'Educació a Luxemburg, Jornades

de Formació Internacional d'Educació a Brussel·les, Congrés Internacional de l'Educació a Washington.

Hem organitzat a les Balears conferències i seminaris d'àmbit internacional a les quals hi han participat professionals de l'educació, sindicalistes i polítics de reconegut prestigi.

Hem realitzat una tasca de cooperació a Centreamèrica tant donant suport a reivindicacions, recolzant denúncies, com en la creació de tallers de formació o creació d'infraestructures:

- Construcció de dues escoles.
- Construcció d'una escola taller de forn de pa i pastisseria.
- Construcció i equipament d'una àrea de capacitació per a dones indígenes.
- Construcció d'un institut per cooperativa.
- Construcció de l'Institut de Formació Magisterial.
- Equipament d'una cooperativa per a Magisteri.
- Construcció de 20 habitatges mínims després de l'huracà Mitch.
- Reconstrucció d'una escola afectada per l'huracà Mitch.
- Realització de diferents tallers de formació política, sindical i cívica amb diferents organitzacions de Centreamèrica.

Per concloure, aquest VI Congrés proposa donar una passa més en l'obertura del nostre sindicat a altres sectors laborals, es tracta d'anar construint un altre referent sindical per anar aglutinant una alternativa al bisindicalisme estatallista a l'àmbit de les Illes Balears. Nosaltres iniciem aquest projecte i

voldríem enfortir aquest procés...

Totes les delegades i els delegats tenim la paraula per començar a fer realitat aquest nou projecte.

Palma, 26 de maig del 2000.

Aquesta ponència pretén situar el nostre projecte sindical davant els seus reptes principals, que podríem sintetitzar en els següents punts:

- Racionalitzar l'estructura organitzativa
- Aprofundir en la intersectorialitat
- Redefinir l'acció sindical per aconseguir dinamitzar la participació i omplir de major contingut ideològic i de reflexió la nostra praxis sindical.

Reproduïm íntegrament la part final d'aquesta ponència:

Perspectives de futur del nostre projecte.

El nostre model sindical ha d'afrontar els mateixos problemes de qualsevol sindicat (representativitat, incidència social...); a més hem de dedicar esforços a combatre les practiques hegemòniques i, algun cop, la bel.ligerància d'altres opcions sindicals i de les patronals i/o de l'Administració.

Pel nostre model sindical és fonamental el compromís de la nostra afiliació per afrontar els problemes quotidians i sindicals. Redefinir l'actualitat del nostre projecte és posar en primer lloc un tema central: la participació i els recanvis en el conjunt dels òrgans sindicals, en definitiva, quina aportació està disposada a fer l'afiliació per la millora i ampliació d'horitzons dels nostre sindicalisme. Si bé és necessari tenir un bon coneixement de l'administració educativa, dels mecanismes de negociació i de la pràctica sindical, també és indispensable no deslligar-se de la tasca docent i del contacte amb la realitat quotidiana dels centres educatius.

Ja hem apuntat com s'ha anat accentuant el procés de desmobilització social i això té repercussions sobre el nostre model sindical. Hem passat del voluntarisme militant a les permanents sindicals, de l'assemblearisme participatiu a la delegació de responsabilitats, del sindicalisme amb fort compromís

Síntesi de la PONÈNCIA D'ORGANITZACIÓ Biel Caldentey



Biel Caldentey, Secretari d'Organització

consideram que serem una força necessària per a aquest projecte, per a construir una eina sindical al servei del poble treballador de les Illes

ideològic a la demanda de serveis i gestió eficaç. Aquestes són les tendències que ha d'afrontar el nostre model sindical, no per acomodar-nos a la passivitat però tampoc per incórrer en propostes irrealis.

L'assemblearisme és l'eix central del nostre model sindical, entès com una instància de participació real i no fictícia. Això significa, en els moments presents, que l'acció

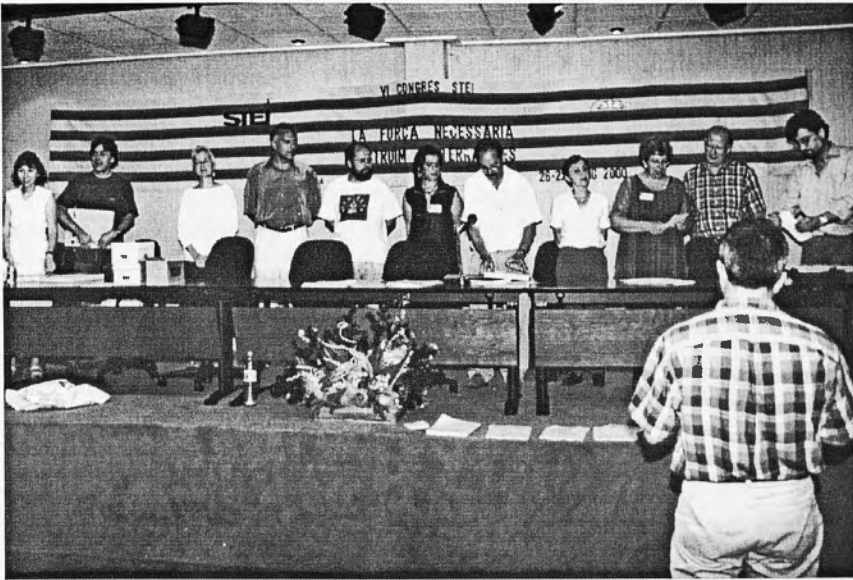
sindical, les propostes i les alternatives han d'ésser refrendades per les treballadores i els treballadors, no com a receptors de solucions finals sinó com agents actius de les mateixes. Hem de reforçar les assemblees de centre, impulsar els delegats i delegades de centre, exigir canvis en la normativa legal de representació sindical. Aquesta redefinició del paper de l'assemblearisme real comporta un major grau d'organització de l'acció sindical.

El compromís de l'afiliació és -ho tornam a dir- fonamental per al nostre model. El reforç organitzatiu, la millora de la gestió i l'oferta acurada d'alguns serveis són línies d'actuació que hem d'anar aprofundint. El nostre model sindical, que gaudeix d'un projecte propi, s'ha de plantejar la seva estructuració organitzativa de manera que dinamitzi la participació i doni respostes àgils i eficaces.

Pel nostre model la proposta d'alternatives, la recollida de les reivindicacions i demandes dels treballadors i de les treballadores són eixos centrals de la nostra acció sindical.

La incidència social del nostre projecte sindical dependrà tant d'adequar la praxis sindical al més convenient com a organització, com de reforçar aquelles línies d'actuació que han esdevingut fonamentals per a l'èxit dels nostres plantejaments.

Aquesta reflexió s'ha fet des de la constatació de la consolidació del nostre paper, però també des de la crisi participativa que té repercussions pràctiques sobre el nostre model. El model sindical i organitzatiu és una de les senyes d'identitat dels sindicats que formam la confederació d'STEs, i constitueix un fet diferencial de pri-



La nova executiva sorgida del VI Congrés

mer ordre, no només respecte de la resta d'organitzacions sindicals sinó també del conjunt d'organitzacions que actuen a l'Estat.

El respecte a la sobirania de cada organització que conforma la Confederació, el respecte a la pluralitat, la inexistència d'un òrgan executiu que imposi els seus criteris, són elements desconeguts a la resta d'organitzacions amb les que coincidim en la feina diària. Són aquestes característiques les que a vegades ens creen dificultats d'operativitat, però a la vegada són les que fan que siguem un referent sindical i socio-polític alternatiu que

transcendeix l'àmbit de l'ensenyança.

El model sindical transcendeix sense dubte allò que és purament organitzatiu, el marc ideològic ha de ser determinant, no és possible fer una aposta democràtica des d'un model autoritari, no és possible apostar per una societat participativa des d'una burocratitzada, no és possible apostar per la solidaritat des de posicions insolidàries. En definitiva, no és possible apostar pel respecte a la sobirania dels pobles si les organitzacions no la practiquen a ca seva.

El gran debat és com avançar

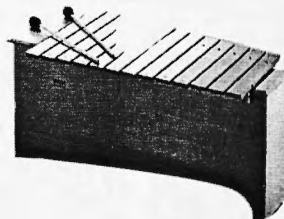
en la construcció d'un referent sindical alternatiu des de la pluralitat, l'heterogeneïtat, des del respecte als ritmes de cada una de les organitzacions que vulguin confluïr en aquest procés. També és responsabilitat de l'STEI-i propiciar marcs de relació estable amb altres organitzacions que defensen un model sindical similar al nostre, anteposant els interessos generals a aquells purament conjunturals. Aquesta aposta estratègica no és incompatible amb l'aprofundiment de la unitat d'acció amb el conjunt del moviment sindical, sempre que les forces majoritàries facin plantejaments assumibles en el pla teòric i es correspongui amb una pràctica sindical respectuosa amb els altres.

L'STEI-i afronta aquesta nova etapa, com a continuació d'un procés iniciat en el V Congrés d'obertura real a altres sectors laborals, conscients del gradualisme i del camp prioritari d'expansió i amb ferma voluntat de construir un referent sindical intersectorial alternatiu, com a suma de forces i persones, com a projecte en acció; consideram que serem una força necessària per a aquest projecte, per a construir una eina sindical al servei del poble treballador de les Illes; aquest és el repte renovat del nostre sindicat.



Musical VIA ROMA

- Instruments d'Orff i Escolars
 - Pissarres
 - Instruments de Corda
 - Instruments de Vent
 - Lloguer i venda de Pianos
 - Pianos electrònics i Orgues
 - Informàtica Musical
 - Llibreria Musical i Partitures
 - Accessoris Musicals
- Més de 30 anys al servei de la Música



**DISPOSAM D'UN
AMPLI CATÀLEG
SOL·LICITAU-NOS-EL
AL TEL. 971 72 28 26**



La Rambla 7
07003 Palma de Mallorca
Tel. 971 72 28 26
Fax 971 71 18 08

El sistema educatiu se sosté en la Constitució espanyola, la LODE, la LOGSE i la LOPEGCE i la LRU.

L'STEI ha mantingut i manté una posició crítica davant les successives reformes legals del sistema educatiu.

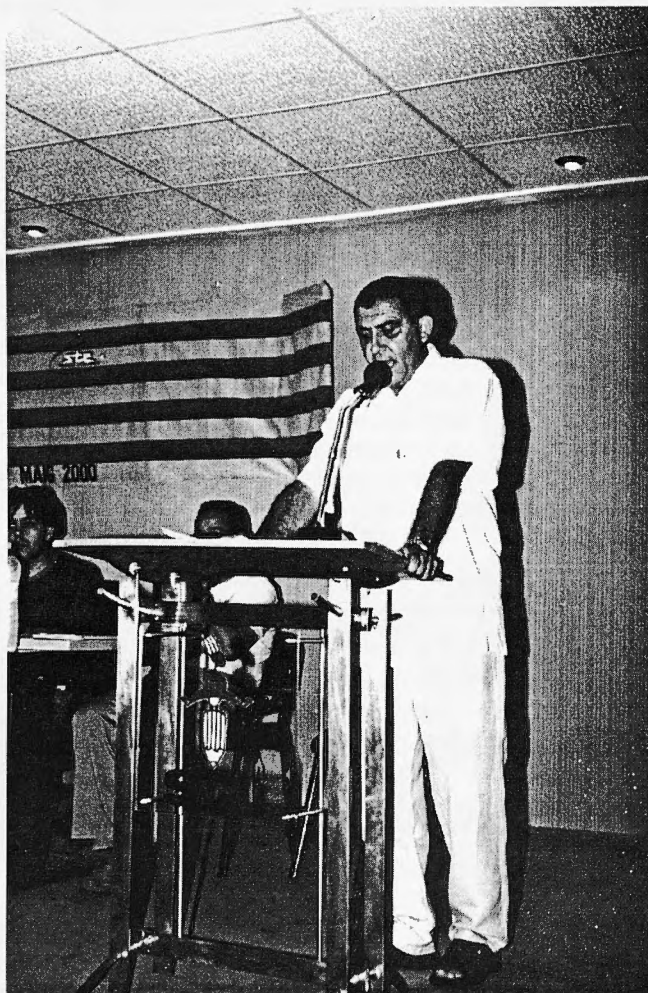
La LODE va consagrar una doble xarxa escolar: l'estatal i la privada. A més de basar la gestió dels centres educatius en òrgans de caràcter unipersonal i no en equips directius que haurien de respondre davant els òrgans col·lectius.

No hem d'oblidar, tampoc, que la LODE no homologa democràticament els consells escolars dels centres concertats en relació als públics.

La LOGSE no va apostar pel cos únic de docents, ja que no unifica la formació inicial del professorat. Tampoc no es va aprovar una llei de finançament per tal de garantir el seu desplegament. Hem de notar que la mitjana que els països de la Unió Europea dediquen a l'educació és el 6% del PIB, quan la de l'Estat espanyol no arriba al 5%. La modificació de la legislació bàsica, en la majoria assolida pel PP no va en la línia que nosaltres propugnam i es corre el perill d'accentuar més els caïres privatitzadors i competitiu.

L'STEI ha mantingut i manté una posició crítica davant les successives reformes legals del sistema educatiu

Síntesi de la PONÈNCIA D'ACCIÓ SINDICAL Vicenç García



Vicenç García, secretari d'acció sindical

També fou decebedor el model d'accés a

la funció pública docent. L'accés per mèrits que sempre hem propugnat es veu impedit pel concurs-oposició. El que es posa realment a subhasta són els llocs de treball del professorat interí i no vacants de nova

creació.

Aquesta política legislativa va culminar amb l'aprovació de la Llei de Participació, Avaluació i Govern dels Centres Educatius (LOPEGCE) el setembre de 1995.

La LOPEGCE impedeix la concreció del model d'escola pública que defensam i, a més d'introduir elements de ruptura i involució, confirma l'anàlisi que estam davant la passa més greu en el procés de reconversió de la política educativa.

La LOPEGCE es sustenta sobre criteris antidemocràtics i jerarquitzadors, privatitzadors i de competitivitat i de fiscalització administrativa.

Per tot això, propugnam:

1. La potenciació de la gestió col·legiada i dels equips de treball basats en criteris pedagògics com alternativa als òrgans unipersonals, redefinint el paper dels equips directius com a representants dels òrgans del centre - claustre i consell escolar- i no com a representants de l'Administració.

2. L'elecció democràtica i directa de tot l'equip directiu, així com la de la resta dels càrrecs pedagògics i el rebuig de qualsevol criteri restrictiu que discrimini el professorat per raons no pedagògiques en l'accés a l'organització i gestió dels centres.

3. El reconeixement de l'autonomia dels centres com a capacitat per establir els mecanismes de gestió i participació que permetin adequar el projecte educatiu i curricular a les pròpies

necessitats i interessos. L'efectivitat d'aquesta autonomia organitzativa, concretada en la capacitat per elaborar projectes educatius, plans de centre, projectes curriculars... no és possible sense que l'Administració proporcioni els instruments necessaris per a la seva posada en marxa. Per tant, no es pot parlar d'autonomia organitzativa mentre a la pràctica no sigui possible dur a terme un projecte elaborat i consensuat pel conjunt de la comunitat educativa sobre tots els aspectes de la realitat escolar: currículum, horaris de l'alumnat i del professorat, activitats extracurriculars...

4. La necessitat d'ampliar les competències i la capacitat de decisió i autonomia dels òrgans col·legiats dels centres educatius per fer possible la participació de tots els sectors de la

La superació de les desigualtats existents entre els centres exigeix l'assumpció del dret a una educació pública de qualitat per a tothom, establint mecanismes de discriminació positiva.

comunitat educativa.

5. El desenvolupament d'una organització dels centres que faci possible el treball en equip del professorat.

La LOPEGCE introdueix la fórmula de l'autofinançament dels centres públics, de manera que aquests puguin obtenir recursos addicionals a través del lloguer de les seves instal·lacions. Aquestes noves vies de finançament generen

noves diferències entre els centres públics en funció de factors com la seva situació geogràfica, el seu entorn social, les seves actuals instal·lacions... Hom té el dret a rebre un ensenyament de qualitat amb independència del centre públic on es rebi la seva educació. Per això, els centres requeriran actuacions diferents per part de l'administració educativa, del professorat i de la resta de la comunitat educativa en atenció a les seves desigualtats per tal de permetre, en l'exercici de la seva autonomia, donar respostes educatives adequades al medi i a la realitat d'aquells. La superació de les desigualtats existents entre els centres exigeix l'assumpció del dret a una educació pública de qualitat per a tothom establint mecanismes de discriminació positiva.

EL NOSTRE MODEL D'ESCOLA

És ver que l'escola, per si sola, no canviarà la societat. Però sí que pot col·laborar a conformar-ne una visió determinada. Així, el model d'ensenyament forma ciutadans i ciutadanes d'una forma o d'altra.

L e s



Vicenç Garcia discutint la ponència

docents i els docents compromesos amb una visió del món basada en la igualtat, la solidaritat i la justícia social hem de reivindicar un ensenyament fonamentat en aquests conceptes. Un ensenya-

ment entès com a servei públic de primera necessitat, universal, gratuït, en condicions de creixent qualitat, democràtic, integrador i compensador de les desigualtats.

Una escola que respongui a aquestes exigències només s'encabeix dins el model d'ensenyament públic.

Defensar el model d'ensenyament públic suposa treballar perquè l'educació sigui entesa com una inversió, no com una despesa.

Defensar el model d'ensenyament públic suposa treballar perquè l'ensenyament es converteixi en un servei públic essencial i en una inversió prioritària.

Defensar el model d'ensenyament públic suposa rebutjar la competència entre els centres educatius, la separació d'escoles per raons de sexe, religió, origen social i lingüístic, cultura... i rebutjar, també, la concepció de l'educació com una mercaderia que es pot comprar i vendre.

Perquè qualsevol ésser humà té dret a l'educació, un dret que neix amb les persones i subsisteix al llarg de tota la vida, les administracions públiques tenen l'obligació d'oferir-li un lloc escolar públic, digne i de qualitat.

Reivindicam una única xarxa escolar pública, que superi la dicotomia d'escola estatal i privada, i que representi una alternativa a l'escola actual.

Els centres educatius han de ser l'instrument que possibiliti a l'alumnat, com a principal subjecte del procés educatiu, el desenvolupament integral i harmònic de la seva personalitat. El nostre model d'escola ha de capacitar l'alumnat per fer front a la realitat amb un esperit i sentit crític, creatiu, lúdic i solidari, i per participar en la construcció de la societat en evolució constant de la qual formen part.

L'escola ha de possibilitar que l'esquerda oberta per les desigualtats socials i econòmiques sigui cada vegada més petita.

Aquest model d'escola ha de configurar l'educació com un dret inalienable i irrenunciable, l'exercici del qual es garanteix a través

Defensar un model d'ensenyament públic suposa treballar perquè l'educació sigui entesa com a inversió, no com una despesa

d'un servei públic essencial en el qual hi puguin participar tots els sectors de la comunitat educativa per tal d'assolir un ensenyament públic de qualitat.

El tret que caracteritzen el model d'escola que defensam es poden resumir en els següents:

· Una escola de qualitat, amb una única xarxa escolar pública.

· Una escola gratuïta.

· Una escola democràtica i participativa.

· Una escola que incentivi l'autonomia professional i creativa del professorat, així com la reflexió individual i col·lectiva sobre la pràctica docent.

· Una escola pluralista i laica, basada en el respecte i la no discriminació.

· Una escola arrelada al nostre entorn, a la nostra cultura i a la nostra història.

· Una escola en la llengua del nostre poble. La llengua catalana que parlem a Formentera, Eivissa, Menorca i Mallorca.

· Una escola integradora i compensadora de les diferències derivades de l'origen social, econòmic i cultural de l'alumnat.

· Una escola no sexista.

· Una escola científica i crítica.

· Una escola basada en els conceptes d'igualtat, solidaritat i justícia social i educadora per a la pau.

· Una escola que defensi la terra i la respecti i que introdueixi una ètica ecològica en el comportament humà.

· Una escola bastidora d'un projecte nacional.

ENSENYAMENT PRIVAT

Durant el quadrienni 1996-2000 hem tengut molts de canvis que ens han afectat a tots: Concertació infantil, extensió de l'ESO, manca d'enteniment amb altres forces sindicals, actuació de les patronals, insuficient homologació retributiva, poca incidència de centres en crisi ,etc.

L'aplicació de la LOGSE dins aquest sector ha determinat que els titulars s'hagin hagut d'adaptar a les noves normatives, encara que ha estat el professorat qui amb el seu esforç han

ESPECIALISTES EN ARTICLES DE MUNTANYA, CAMPING, ESQUÍ I ESCALADA



ES REFUGI

Via Sindicat, 21 pati interior. (antic edifici del Sindicat Forà)

T' EQUIPAM PER A L' AVENTURA

A l'ensenyament privat concertat el nombre d'alumnat ha augmentat molt degut a la concertació infantil i a l'ESO.

aconseguit una adaptació a les noves exigències educatives.

Encara que amb els canvis s'han perdut llocs de feina, la problemàtica ha estat minsa i l'STEI-i sempre ha estat allà per a recol·locar qui ho necessités.

La política educativa del partit socialista ha permès un augment de l'escolarització als centres concertats, els quals han fet grans inversions sobretot pel que fa a l'ensenyament secundari. Els centres que no han invertit són els que tenen l'autorització transitòria per impartir 1 cicle d'ESO, que en anys vinents perdran llocs de feina ja que quedaran classificats com a centres d'infantil i primària.

Una vegada assolides les transferències educatives, la nostra Comunitat Autònoma ha pogut constatar una dretització de l'ensenyament. Canvis de normatives, concerts educatius no obligatoris, afavoriments als titulars, etc. Tant el Partit Popular com el Pacte de Progrés han deixat fer el que han volgut a les titularitats, encara que quedin moltes necessitats per cobrir (plantilles, horaris, formació, etc.). Així també s'ha permès l'incompliment de normativa respecte a activitats complementàries, que hem denunciat a tots els estaments possibles, inclòs el Defensor del Poble, i a hores d'ara encara s'estan permetent.

La reforma laboral ha incidit també dins el món educatiu. Així podem veure com a la majoria dels convenis del sector s'està perdent terreny. Horaris, salaris, contractes indefinits de 10 mesos de durada, contractes il·legals sobretot del PND, etc.

Cal dir, però que en el període que ens ocupa hi ha hagut poquíssims acomiadaments, que s'han contrarestat amb contractes il·legals dins el món de l'ensenyament.

Si analitzam la situació actual de l'ensenyament privat concer-

tat en el dia d'avui a les Illes, podem veure com el nombre d'alumnat s'ha incrementat molt, degut a la concertació d'Infantil i l'ESO. Aquest augment ve donat per una sèrie de factors: dèficit de places escolars als centres públics, pobra oferta complementària als centres públics, major estabilitat de plantilles a la privada, concentració - en la majoria de centres - de quasi tots els nivells educatius.

A les Illes, en el dia d'avui, s'imparteix l'ensenyament concertat en un total de 112 centres, 5 dels quals estan a Menorca, 5 a Eivissa i 1 a Formentera; 12 ho fan sense cap tipus d'ajut amb fons públic.

Són esser centres de tipus religiós, concertats seglars i cooperatives. Tots tenen unes diferències històriques o d'origen, unes estructures que els caracteritzen i una ideologia determinada que es configura en una entitat pròpia.

La llei distingeix segons el tipus de finançament els centres privats. Tant el Partit Popular, com el Partit Socialista en cap moment han mostrat interès a aplicar la normativa per controlar aquests centres, la

qual cosa ha tingut una repercussió directa en el funcionament democràtic dels centres.

El govern del Partit Popular, des de les competències educatives a la CAIB fins a les eleccions autonòmiques del juny del 1999, va estar marcat pels següents trets:

*- **Cobertura de vacants:** La LOPEGC retalla l'elecció per cobrir les vacants del personal docent, essent la titularitat qui té la darrera paraula. Així mateix es dona una reiterada irregularitat i manca de transparència en les contractacions.

*- **Consells escolars:** Són ens mancats de representativitat i participació, ja que mai no són espais dedicats a discussió i decisió dels temes educatius perquè el pes de l'entitat titular no deixa actuar.



Neus Santaner

*- **Ràtios:** Segueixen essent superiors a la pública (alumnat/professorat).

*- **Jornada:** Se segueixen mesclant horaris lectius i complementaris. S'utilitza incorrectament els "+1" en benefici de les titularitats.

*- **Admissió d'alumnes:** Es burla la legislació en obligar a pagar despeses complementàries, que representen una actitud clarament discriminatòria respecte a alumnat d'altres cultures, ètnies o entorns socials desfavorits.

*- **Control ideològic:** La llibertat de càtedra està supeditada a l'ideari del centre.

*- **Retalls de Llibertats:** A les eleccions sindicals del curs 98/99 s'ha posat de manifest en alguns centres la pressió de les entitats titulars sobre la llibertat sindical de les treballadores i treballadors a l'hora de presentar lliurement una candidatura. Així i tot els resultats han estat molt bons.

*- **Gestió:** Poca participació de la Comunitat Educativa en la gestió del centre.

*- **Complement Retributiu:** Una vegada assolides les competències, el personal concertat ve cobrant un complement retributiu, que voldria ser el complement d'homologació respecte a la pública, encara que les diferències són en el dia d'avui considerables.

*- **Concertació Infantil:** A partir del curs 98/99 el Partit Popular va fer una política de concertació de l'Educació

Infantil, que ha estat continuada pel Pacte de Progrés, i acabarà el curs 2000/2001 amb la concertació de tota l'Educació Infantil

Curs 1999-2000. Nova Situació Política. Gestió del Pacte de Progrés.

Hem de seguir defensant un Conveni Autonòmic. Els nostres problemes els hem de solventar aquí. Per això hem de convèncer les patronals, però també i molt especialment els altres sindicats

Els mals endèmics de la Privada continuen, encara que hi ha una major sensibilitat.

El fet de tenir les competències en Educació i que l'STEI-i hagi obtingut un 54% de les delegades i delegats, ens ha permès:

-Formalitzar i consolidar el Complement Retributiu.

-Iniciar un procés d'Acord Marc per al curs 2000-2001 on es tractin temes com plantilles, complement retributiu, centres en crisi, ràtios, etc.

Propostes per al sector de l'ensenyament privat:

a) Regular l'admissió d'alumnat

b) Exigir el mateix calendari que a la pública.

c) Nova regulació de les activitats complementàries, extraescolars i de serveis.

d) Equiparar plantilles.

e) Aconseguir un Conveni Autonòmic per a tot el sector de privada.

f) Reclamar un Consell Escolar Autonòmic.

g) Garantir la llibertat de càtedra i de consciència.

h) Demanar un canvi legislatiu a la CAIB.

i) Homologació funcional i retributiva de totes les categories laborals.

j) Cobertura de vacants amb control administratiu.

k) Establir un pla de jubilació incentivada per l'aplicació de la LOGSE.

l) Defensa del pagament delegat i inclusió del personal no docent.

m) Aplicació rigorosa de les ràtios que determina la LOGSE.

Hem de seguir defensant un Conveni Autonòmic. Els nostres problemes els hem de solventar aquí. Per això hem de convèncer les patronals, però també i molt especialment els altres sindicats.



Els congressistes treballant la ponència

**LA FORÇA NECESSÀRIA.
CONSTRUÏM ALTERNATI-
VES**

El I congrés de l'STEI va definir els trets que caracteritzaven el sindicat. Avui, vint-i-dos anys després, ens reafirmam en tot allò que ens identifica. Segurament, els anys previs al primer congrés i també els posteriors eren, entre els docents i les docents, i també entre el conjunt de la classe treballadora, anys de màxima participació i compromís, atès que s'albirava un canvi durant molts d'anys desitjat.

La participació, indubtablement un element essencial per a nosaltres, avui està en crisi. I també la voluntat mobilitzadora. I també el compromís.

Les persones hem anat evolucionant amb el pas del temps. I també l'escola. I el món del treball. La societat ha experimentat canvis profunds i vertiginosos.

El I congrés de l'STEI va definir els trets que caracteritzaven el sindicat. Avui, vint-i-dos anys després, ens reafirmam en tot allò que ens identifica

Per això, sense renunciar a ser com som, sense oblidar les nostres senyes d'identitat, hem de tenir la capacitat d'adequar el nostre discurs a les noves realitats.

No és, veritablement, una tasca fàcil.

A més com podem il·lusionar i dinamitzar la gent en una societat cada vegada més desmotivada i desmobilitzada per tal que participi plenament en la presa de decisions, en un model com el nostre on la participació és, precisament, el seu tret fonamental?

Hem de buscar estratègies, recursos, mecanismes de participació. Això també és responsabilitat nostra.

Abans de concloure, dos apunts:

El primer, la necessitat urgent

i immediata de la incorporació de la dona, pel que fa a l'escola pública, a l'acció sindical als centres. Notem que entre la nostra afiliació suposen un 74%.

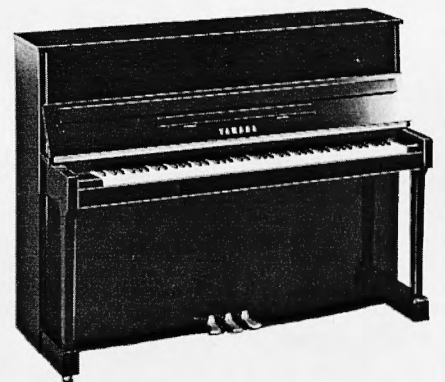
El segon, la incorporació de les noves tecnologies a l'acció sindical com un instrument eficaç i útil, tant per nosaltres com per les persones que hi accedeixin. La xarxa no ens ha d'atrapar, però ens ha de permetre ser un punt de trobada, una tribuna més de participació.

A través de la nostra acció sindical hem de construir pràctiques transformadores.

D'aquesta manera. Amb la força necessària. Construïm alternatives.

Aquest és el nostre repte.

Ara tenir un piano és més fàcil



Sense necessitat de comprar-lo, decideixi

LLOGUER-OPCIÓ COMPRA

Si el seu fill o filla comença a estudiar piano, vostè ha de pensar en la necessitat de tenir un piano a ca seva.

És lògic que la decisió de comprar-lo definitivament la prengui segons els resultats del curs.

No es preocupi: **MUSICASA** li soluciona aquest problema.

MUSICASA li cedeix un piano, acústic o digital. **NOMÉS PER 8.700.- ptes. mensuals, més quota inicial de 28.990.- ptes.** Per exemple:

Si vostè decideix comprar el piano que li vàrem cedir, fa un any o més, o qualsevol altra marca,

li descomptarem 133.300 ptes.-

AIXÍ DE FÀCIL

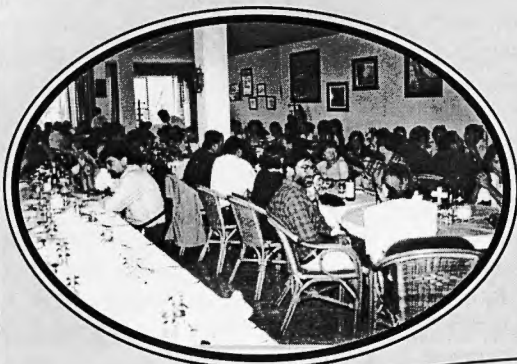
YAMAHA

MUSICASA

Pl. Es Fortí (cantonada Passeig Mallorca), 1
Palma de Mallorca
Telf. 971 281559

MÉS FOTOS DEL VI CONGRÉS

Recés i dinar ben guanyats...





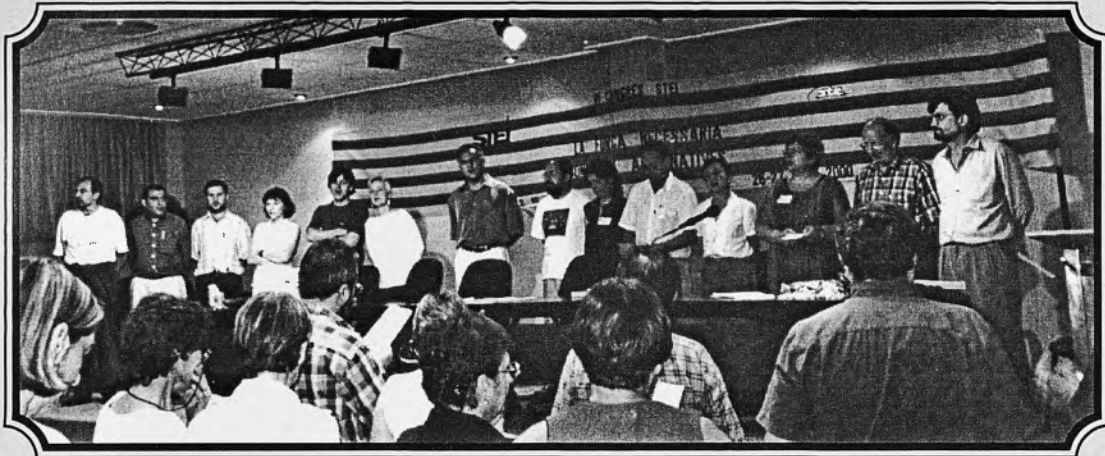
...i la mar de bons!



STEI-i

SINDICAT DE TREBALLADORES I
TREBALLADORS DE L'ENSENYAMENT
INTERSINDICAL DE LES ILLES BALEARS





La "Internacional" i la Balanguera per acabar el congrés



Molts d'anys i fins al VII Congrés



MENÚ DIARI

Ctra. Manacor - Inca, km. 9
Tel. 971 83 02 46
07520 PETRA

BATEJOS - NOCES
COMUNIONS
MENJARS D'EMPRESA



Bar- Restaurant

CA'S POBLERET

Especialitat en:

Paelles - Menú del dia
Carns - Tapes variades



Carretera de Valldemossa, 12 · ☎ 971 20 70 39 · Palma de Mallorca

OFICINES D'INFORMACIÓ I ESCOLARITZACIÓ de la Conselleria d'Educació i Cultura

OFICINES DE PALMA	OFICINA D'INCA
Edifici OFICINA D'ESCOLARITZACIÓ Tel: 971 73 28 80 C/ de Ruíz de Alda, 4 - 07011 Palma	Edifici CENTRE DEL PROFESSORAT I DE RECURSOS C/ del Mestre Antoni Torrandell, 59 - 07300 Inca Tel: 971 50 72 65
Edifici CEA CAMP RODÓ Tel: 971 75 05 47 C/ del Pedagog Joan Capó, s/n - 07010 Palma	OFICINA DE MANACOR Edifici CENTRE DEL PROFESSORAT I DE RECURSOS C/ del Camí de Bandris, s/n - 07500 Manacor Tel: 971 55 59 12
Edifici CEA SON CANALS Tel: 971 25 04 79 C/ de Son Canals, 10 - 07008 Palma	OFICINA D'EIVISSA Edifici DELEGACIÓ TERRITORIAL D'EIVISSA I FORMENTERA C/ de l'Avinguda d'Espanya, 15 - 07800 Eivissa Tel: 971 30 33 50
Edifici IES ARXIDUC LL. SALVADOR Tel: 971 46 55 12 C/ de Gilibert de Centelles, 12 - 07005 Palma	OFICINA DE MENORCA Edifici DELEGACIÓ TERRITORIAL DE MENORCA C/ de Josep M ^a Quadrado, 33 - 07703 Maó Tel: 971 35 31 76

Horari d'atenció al públic: 9,30 a 13,30 hrs.

ENTREVISTA

NEUS SANTANER,

secretària general de l'STEI-i

"La nostra acció sindical ha de tenir com objectiu la millora de les condicions socials i laborals dels treballadors i treballadores"

Neus Santaner és la secretària general de l'STEI-i després de celebrar-se el VI Congrés, a finals del passat mes de maig.

Llicenciada en Geografia i mestra de Català, té diverses publicacions referides a Coeducació i ha participat en diversos projectes sobre la igualtat d'oportunitats. Mare d'un fill i d'una filla.

Té com a projecte immediat reivindicar la millora de les condicions socials i laborals del professorat. Afirmar que el sistema educatiu pateix d'una insuficient inversió i que el Govern del Pacte de Progrés hauria d'implantar-se en aquest sentit. Així mateix, impulsa les persones compromeses amb el sindicat a mantenir una il·lusió per la feina i esforços de canviar molts d'aspectes de la nostra societat.



Neus Santaner (foto: Emilio Morancho)

- Ens pots fer una valoració del VI Congrés?

- Com afiliada que ha participat a tots els Congressos de l'STEI, el VI crec que ha demostrat el reforçament i assentament definitiu dels nostres principis; que foren recollits en els primers estatuts, a l'any 1978, i que 22 anys més tard no solament no han estat canviats sinó que n'han sortit reafirmats. En aquest Congrés s'ha donat l'empenta a una obertura manifesta cap a altres sectors laborals. S'ha constatat el nivell d'implantació que té l'STEI dins la societat civil d'aquesta comunitat autònoma.

- En aquest Congrés es va modificar el nom del sindicat, a què es deu?

- Al Congrés anterior s'aprovà l'obertura cap a altres sectors, i així a les darreres eleccions sindicals no només obtinguérem majoria absoluta a tots els àmbits de l'ensenyament públic, privat concertat i la universitat, sinó també obtinguérem, per primera vegada, representativitat al personal laboral de la UIB, així com al funcionariat d'Administració i Serveis de la Comunitat Autònoma. S'havia de recollir aquest canvi en el nom del sindicat. A més treballam per la discriminació positiva, si la

majoria d'afiliació és de dones, ha de ser ben evident que les treballadores són subjectes actives del sindicat.

- Quines són les principals fites que ha d'assolir el sindicat en aquest període?

- Hem de mantenir-nos com a sindicat majoritari dins l'ensenyament, tant públic com privat.

Impulsar un pacte de les forces progressistes sindicals. Però efectiu, no fictici, com a vegades s'ha produït, per fer front comú a les polítiques neoliberals. Dur a terme una política sindical que tenguim en compte la realitat de les Illes, que defugim de les macropolítiques estatals que tan allunyades estan de la nostra realitat. Aconseguir convenis autonòmics a tots els àmbits laborals on estiguem presents. No podem oblidar-nos de continuar la nostra tasca

Al Congrés anterior s'aprovà l'obertura cap a altres sectors...S'havia de recollir aquest canvi en el nom del sindicat

de solidaritat amb els països que pateixen greus mancances, com són els de Centre i Sudamèrica, Bòsnia, poble Saharai,...

- Assenyala les reivindicacions laborals prioritàries que s'hauran de resoldre.

- En primer lloc hem d'aconseguir que el Govern del Pacte de Progrés inverteixi en l'educació d'aquestes illes com ho hauria de fer un Govern progressista, això implica que la nostra acció sindical ha d'estar impregnada d'unes reivindicacions que tinguin com objectiu millorar les condicions socio-laborals del professorat i del personal d'administració i serveis dels centres, que aquests tinguin les persones especialitzades per fer front a la diversitat de l'alumnat, baixar les ràtios i augmentar l'oferta pública de treball. En segon lloc hem de traslladar les nostres reivindicacions a la mesa de funció pública, aconseguir la jornada màxima laboral de 35 hores setmanals, frenar la pèrdua de poder adquisitiu de les persones que treballen a les Illes, rebaixar el nombre de contrac-

tes d'interinitat amb més oferta pública, canviar l'accés a aquesta oferta...en general que des de l'STEI-puguem aportar la nostra filosofia sindical per millorar la qualitat de vida de les persones que treballen en aquesta terra. És una bona utopia per la qual val la pena treballar.

- En la teva opinió, de què

No podem oblidar-nos de continuar la nostra tasca de solidaritat amb els països que pateixen greus mancances, com són els de Centre i Sudamèrica, Bòsnia, poble Saharai,...

pateix l'actual sistema educatiu?

- Crec que vivim uns moments en què es fa necessari tornar a encisar el professorat per la seva tasca. Cal que el professorat se senti engrescat, valorat, motivat i reconegut. Que se senti part activa, no element utilitzat, de l'ensenyament. Els motius són diversos, des del dèficit històric que ha patit aquesta comunitat quant

a inversió en educació, a una població escolar molt nombrosa i incipient, un nivell cultural baix, un desarrelament important, una taxa elevada d'abandonament escolar per inserir-se al mercat laboral... tot això fa que l'Administració educativa i, en general el Govern del Pacte de Progrés hagin d'invertir molt més en educació.

- Quin missatge donaries a les persones que d'una o altra manera estan implicades en les tasques de l'STEI?

- Il·lusió, força i ganes de fer canviar molts d'aspectes de la nostra societat. No solament dins el "territori" laboral de cadascuna, sinó que la nostra filosofia sindical sigui el mitjà que ens uneixi per treballar per uns objectius comuns, i això just serà possible, si ens ho creim i lluitam per fer-ho possible. És difícil convertir les utopies en realitat, però moltes vegades just depèn de l'esforç de les persones per aconseguir fer-les realitat.



EDUCACIÓ PRIMÀRIA
Llibres de LLENGUATGE
ANSA PER ANSA
Quaderns 1, 2, 3.
Elsabet Abeyà, Maria Fortuny, Assumpta Mascaró i Andreu Terrades



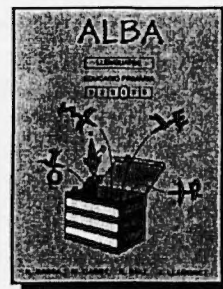
EDUCACIÓ PRIMÀRIA
Llibres de MATEMÀTIQUES
(en premsa vol. 3 - 4)
Encarna Fuster, Bartomeu Miralles i Miquel Montserrat



EDUCACIÓ PRIMÀRIA
Iniciació a la lectura
DE MICA EN MICA
Sèrie de vint llibrets de lectura progressiva.
Text de Ramon Bassa
Dibuixos d'Aina Bonner

ALTRES LLIBRES DE LECTURA:
Col·leccions Això era i no era,
Titelles, Tirurany i Sol Alt

EDUCACIÓ SECUNDÀRIA
E.S.O.
Llibres de LLENGUATGE
Cada llibre acompanyat de la seva guia del professor.
Ramon Bassa, Miquel Cabot, Ramon Díaz i Joan Lladonet del Seminari de Didàctica del Català I.C.E. de la Universitat de les Illes Balears.



EDUCACIÓ PRIMÀRIA
Llibres de LLENGUATGE
SÈRIE ALBA. Cada llibre acompanyat de la seva guia del professor.
Ramon Bassa, Miquel Cabot, Ramon Díaz, Joan Lladonet.



EDUCACIÓ PRIMÀRIA
Llibres de coneixement del MEDI (en premsa vol. 3 - 4)
Francisca Grimalt, Pere B. Morey i Maria I. Toledo



Torre de l'Amor, 4, 1^{er}. 07001 PALMA DE MALLORCA.
Tel. 971 72 41 76 Fax 971 72 62 52
Comandes: Tel./Fax 971 78 14 22
E-mail: info@editorialmoll.es
http://www.editorialmoll.es

STEI-i - Ensenyants Solidaris.

Un altre any una experiència docent a Centreamèrica

“Insistent es coneixen les coses un poc més”

Juan Rodríguez Recio

Coordinador Projectes Ensenyants Solidaris.

Reprendre un any més el paper, millor dit l'ordinador, i intentar comentar el que per a mi ha representat aquest any l'experiència de cooperació a Hondures i Guatemala, dins del Projecte de capacitació de docents a Centreamèrica organitzat per l'STEI-Ensenyants solidaris, és prou difícil; per analitzar s'ha de ser objectiu i cada any que passa em sent més implicat en la realitat que allà es viu, més a prop de la gent amb què comparteixo l'esforç d'organitzar i coordinar els diferents tallers, més agraït al professorat que participa en l'execució dels tallers i sobretot més unit a les organitzacions que formen les nostres contraparts en els projectes que tenim assumits.

Enguany la preparació del Projecte de capacitació de docents a Centreamèrica, va començar a la fi de l'estiu passat. Des d'aquell moment començarem a analitzar cada una de les experiències viscudes per les persones cooperadores que

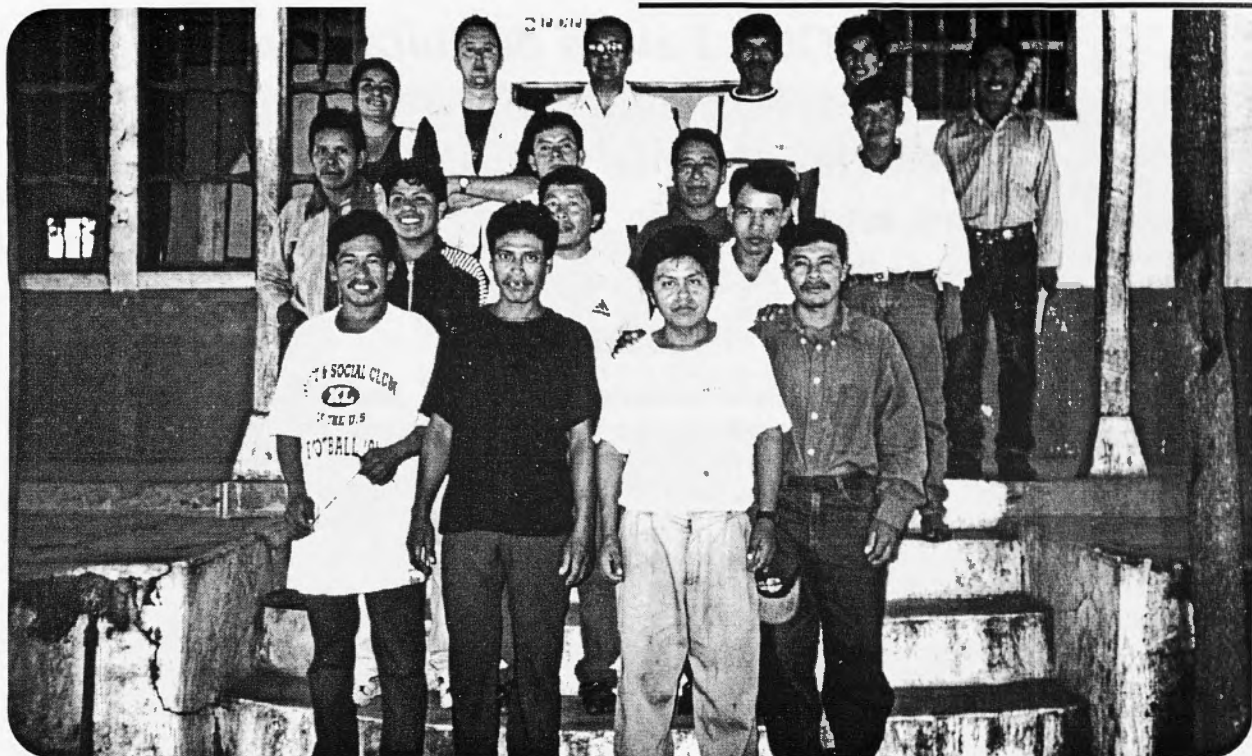
havien participat en anys anteriors; s'estudiaren els objectius, la metodologia de l'organització i també les crítiques que anaven sorgint; arribarem a la conclusió que la tasca realitzada era útil no només per als 1.900 mestres hondurenys i guatemalenc als quals havíem arribat, sinó també per a nosaltres ja que ens havia donat l'oportunitat de conèixer de prop altres realitats socials diferents a les nostres i compartir l'esforç que realitza el professorat d'aquests països amb

els mitjans i la preparació de què disposen. Amb tot aquest bagatge no podia ser d'altra manera que continuar amb l'esforç d'anys anteriors, no podíem deixar de realitzar el projecte.

Alguns dels cooperadors que participaren l'any passat varen continuar treballant de manera entusiasta al llarg del curs, col·laborant en les activitats que realitzàvem i que sempre han sortit ressenyades a Pissarra; uns altres es varen desvincular i perdérem la sinergia que



Guarderia a Santa Cruz, Quiche (Guatemala)



Junta directiva i mestres de la Comunitat de Refugiats "El Carmen" (Guatemala)

representava la seva experiència, i la possibilitat que trametessin als diferents centres de l'illa un compromís de solidaritat, però com qualsevol altra organització la integren persones amb decisions personals.

Al febrer formàrem un grup de persones amb la idea de concretar el Projecte 2.000, i vàrem fer un taller de formació de cooperadors que va durar cinc mesos; en les nostres reunions setmanals abraçarem un temari bastant extens que anava des de la figura de les persones voluntàries, passant per la realitat social, econòmica i política dels països en els quals se situen les organitzacions contraparts dels nostres projectes, fins a analitzar el paper de les ONGs; tot això acompanyat de l'organització de tallers a impartir, elaborant una unitat didàctica de cada un i cercant suport financer per a l'execució de part del projecte (en retornar a Palma m'han informat que el Govern Balear, mitjançant la Dirc. Gen. de Cooperació, ha decidit subvencionar part del projecte).

A la fi del mes de juny vàrem partir les primeres cinc persones i al llarg dels dos mesos següents un total de vint persones de Mallorca, Menorca i Pitiüses han participat en l'execució del projecte.

Crec que podreu llegir les

experiències i opinions de cada cooperador en un espai reservat a "Solidaritat" en els propers números de Pissarra.

Quant a la meua activitat, he de dir que com a coordinador em vaig trobar amb alguna dificultat, sobretot per mor de les autoritats educatives del nou govern guatemalenc (FRG- partit populista i dretà...), que en un principi no acceptaren que un Sindicat STEG pogués organitzar tallers de capacitació de docents i hi varen posar moltes tra-

ves. Acabat d'arribar a la capital, Ciudad de Guatemala, vaig tenir una entrevista amb el Vice-ministre d'Educació, en la qual i amb bastants esforços vàrem aconseguir un permís i el reconeixement de la tasca que s'havia anat realitzant en els cinc anys anteriors.

Més tard en una reunió amb tots els representants departamentals del STEG, s'acordaren les dates dels tallers, els municipis on definitivament es durien a terme i un responsable per a cada un

EL VIATGE DEL SEUS SOMNIS AL SEU ABAST AMB

SERRA **NORD**

NOUS CAMINS PER VIATJAR

C/ 31 de Desembre, 12 - 07004 PALMA

tel.- 20 46 00 - fax.- 20 44 50

BAL 078 MM

PERQUÈ ELS OFERIM
ELS MILLORS VIATGES
ALS MILLORS PREUS!

AMB LA QUALITAT DE
Famunfana

d'ells.

En el dies que
seguiren vaig tenir
diverses trobades
amb l'executiva de
CONAVIGUA

(Coordinadora de
Vídues i desapare-
guts de Guatemala,
organització amb la
qual treballam des de
fa estona), per ava-
luar els projectes que desenvolu-
pam conjuntament.

Tant la seva coordinadora
general, Rosalina Tuyuc; com les
companyes responsables de pro-
jectes, em varen rebre, com altres
vegades, amb una afectivitat difícil
d'expressar; el seu somriure acom-
panya sempre el moment ingrát de
fer quadrar els números, el seu
café sempre està a punt per a qual-
sevol recés, el seu tracte amable et
predisposa a comprendre el seu
treball, a compartir les seves experi-
ències.

CONAVIGUA i altres organitza-
cions indígenes mantenen l'espe-
rança de transformació d'una socie-
tat tan desigual i injusta com la
seva; de les seves vivències, de la
lluita que aquestes dones mante-
nen malgrat els avatars i la situació
política, sempre n'aprenc.

CONAVIGUA i altres organitzacions indígenes mantenen l'esperança de transformació d'una societat tan desigual i injusta com la seva; de les seves vivències, de la lluita que aquestes dones mantenen malgrat els avatars i la situació política, sempre n'aprenc

És curiós, fins i tot he après una cosa que fins que no he estat a Guatemala em costava d'acceptar; és una frase que repeteixen amb freqüència quan alguna cosa que s'havia d'haver fet no s'ha fet: "Fíjese que..."; (les nostres circumstàncies no són les d'ells, per poder realitzar el que s'havia acordat.)

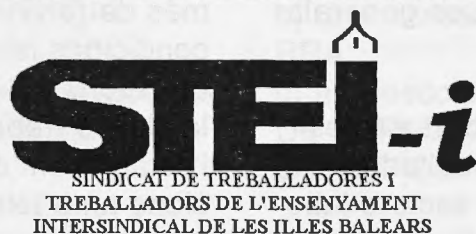
Vaig visitar la guarderia i el centre cívic que havien tengut el nostre suport en el Quiché (la zona del país que va haver de sofrir més la repressió militar durant els 35 anys de conflicte), allà vaig lliurar el material divers que ens havia donat l'alumnat del Col·legi del Sagrat Cor de Ciutat, recollit en una campanya del curs anterior; vaig poder veure que els projectes funcionen, vaig comprovar com vint nins i nines viuen en un entorn que afavoreix la

seva formació, sense oblidar la seva identitat indígena amb el suport de diferents organitzacions internacionals.

També vaig viatjar a la comunitat de repatriats (pagesos i indígenes que varen fugir a Mèxic durant el conflicte bèl·lic) "El Carmen" en el departament de Suchitepéquez, allà STEI-Ensenyants Solidaris es va comprometre al pagament del sou de quatre mestres de bàsic (nivell de primer cicle d'ESO) ja que el Ministeri d'Educació encara no se'n fa càrrec i un dels objectius del nostre projecte és que el Ministeri assumés la necessitat d'impartir aquest nivell educatiu. La tasca d'aquests mestres és extraordinària i digne d'elogi; han estat vuit mesos sense cobrar cap quetzal, però impartint les seves classes només amb la promesa que els pagaríem;



Ir Grup de cooperants de l'STEI-i - Ensenyants Solidaris a la seu de l'STEG (Guatemala)



ESTATUTS

CAPÍTOL I DENOMINACIÓ, DOMICILI I ÀMBIT D'ACTUACIÓ

ART.1. Tot acollint-se a les normes reguladores dels drets sindicals, es constitueix el Sindicat de Treballadores i Treballadors de l'Ensenyament-Intersindical de les illes Balears (STEI-i).

ART.2. L'àmbit professional és el de les treballadores i treballadors de l'ensenyament, i d'altres sectors laborals, persones en actiu o en atur, jubilades o en situació d'excedència.

ART.3. L'àmbit territorial és el de les illes Balears.

ART.4. El Sindicat fixa el seu domicili al carrer Jaume Ferran, 56 de Palma. La Comissió Executiva podrà acordar el canvi de domicili i l'establiment de delegacions i representacions, així com l'obertura dels locals que consideri oportú.

ART.5. El Sindicat es constitueix per temps indefinit i gaudirà de personalitat jurídica i capacitat plena per actuar, necessària per a l'acompliment de les seves finalitats.

ART.6. El Sindicat de Treballadores i Treballadors de l'Ensenyament-inter-sindical de les illes Balears (STEI-i), el qual es regularà d'acord amb la Llei 11/85 de 2 d'agost i pels presents estatuts, tot i mantenint la seva sobirania de decisió i actuació, està confederat a la Confederació de Sindicats de Treballadores i Treballadors de l'Ensenyament (STEs) i podrà federar-se o confederar-se amb altres sindicats afins, si així ho decideix el congrés de delegades i delegats. Així mateix podrà rompre els nexes de federació i confederació.

Pertany a la Internacional de l'Educació (IE) a través de la Confederació d'STEs.

CAPÍTOL II CARACTERÍSTIQUES

ART.7. Les característiques generals del Sindicat són:

* Unitari, és a dir, obert a totes les treballadores i els treballadors de l'ensenyament i d'altres sectors laborals sense cap tipus de discriminació, respectant la pluralitat ideològica de les seves afiliades i afiliats.

* Democràtic en la seva organització i funcionament, mitjançant l'elecció de tots els càrrecs per sufragi lliure de les afiliades i afiliats, bé personalment, bé mitjançant delegades i delegats.

* Assembleari ja que impulsa la participació a través de les assemblees de les treballadores i treballadors de l'ensenyament i d'altres sectors laborals. Quant al seu funcionament intern, l'afiliació podrà proposar i debatre qualsevol acció o alternativa.

* Independent, tant de l'Estat i l'Administració com dels partits polítics, de les institucions religioses i empresarials.

* Autònom estructuralment, funcionalment i econòmicament mitjançant el seu propi autofinançament i els seus òrgans propis de decisió, gestió i representació.

* Nacional, que treballa pel ple exercici de l'autogovern, i lluita per l'assoliment del dret a l'autodeterminació de les illes Balears, en la perspectiva d'aconseguir la plena sobirania nacional.

* De classe i reivindicatiu, dels interessos econòmics, laborals i professionals de les treballadores i treba-

lladors de l'ensenyament i d'altres sectors laborals.

* Sòciopolític perquè assumeix, a més de reivindicar la millora de les condicions laborals, la defensa de les qüestions político-socials que afecten la classe treballadora, tot potenciant l'establiment de les més amples relacions amb tots els sectors populars en la perspectiva de suprimir qualsevol discriminació o explotació, construint una societat sense persones oprimides ni oprimides.

* Ecologista. Que propugna l'estalvi dels recursos i l'equitat en llur distribució, la conservació de la biodiversitat, i la protecció i millora de la qualitat del medi ambient, com a part del procés de construcció d'una societat sostenible. I que, en conseqüència, promou l'Educació ambiental a tots els àmbits.

* Internacionalista, confederal i solidari, que propugna la democratització entre els estats, les nacions i els pobles, per assolir un món més just, equilibrat i solidari, i l'establiment de relacions més estretes amb aquells moviments sindicals i socials que lluiten per objectius d'emancipació de la classe treballadora i dels pobles oprimits.

* Integrador, perquè no discrimina per motius de sexe, ètnia o cultura, i facilita la participació activa de totes les persones treballadores.

* Feminista, perquè potencia i crea les condicions necessàries per a la participació activa de les dones dins el món laboral, així com el seu accés als càrrecs de decisió i responsabilitat.

CAPÍTOL III FINALITATS I MITJANS

ART.8. Són finalitats de l'STEI-i:

a) La defensa dels interessos laborals i sociopolítics de les treballadores i treballadors.

b) La lluita per la millora de les condicions de vida i treball i per la consecució d'una societat sense discriminació ni explotació.

c) Aconseguir la desaparició de qualsevol tipus de discriminació per raó de sexe, raça, ideologia, o d'altres tipus.

d) La unitat sindical de totes les treballadores i treballadors de l'ensenyament i de la classe treballadora en general.

e) Propugna la unió de totes les treballadores i treballadors de l'ensenyament en un cos únic d'ensenyants.

f) Aconseguir un ensenyament democràtic, laic, gratuït, obligatori, científic, racional, de qualitat, autònom, pluralista, arrelat al medi, educador per a la pau, no discriminatori, en règim de coeducació, integrador, públic, amb una gestió democràtica en tota la seva estructura de funcionament i bastidor d'un projecte nacional.

g) Aconseguir el ple reconeixement de tots els drets sindicals.

h) Aconseguir el ple reconeixement dels drets del nostre poble.

ART.9. El Sindicat realitzarà les accions necessàries per assolir les finalitats assenyalades, així com qualssevol tipus d'activitats dirigides a aconseguir la satisfacció de les necessitats de caràcter laboral, professional,

cultural, formatiu o recreatiu de les treballadores i treballadors.

Disposa d':

a) uns òrgans d'informació sindical.

b) una revista d'ensenyament, PISSARRA.

c) una escola de formació, ESCOLA DE FORMACIÓ EN MITJANS DIDÀCTICS.

CAPÍTOL IV AFILIADES I AFILIATS

ART.10. Qualsevol treballadora o treballador de l'ensenyament i d'altres sectors laborals, inclòs en els límits de l'àmbit territorial o professional que s'especifiquen als articles 2 i 3 podrà ésser membre del Sindicat si així ho sol·licita voluntàriament, amb la condició d'observar els presents Estatuts i el Reglament Intern del Sindicat.

El Sindicat disposarà d'un registre en el qual s'anotaran les altes i baixes de les afiliades i afiliats.

ART.11. La persona afiliada podrà perdre la seva condició per les causes següents:

a) Per petició pròpia.

b) Per manca de pagament de la quota sense causa justificada per un període superior a sis mesos.

c) Per l'incompliment dels presents Estatuts i/o del Reglament Intern del Sindicat.

d) Per la realització d'accions que perjudiquin els interessos del Sindicat.

Els procediments d'alta i baixa s'establiran al Reglament Intern.

ART.12. L'afiliada o afiliat al Sindicat tindrà els drets i deures següents:

a) DRETS: Ser electora o elector i elegible, mitjançant vot lliure i secret, per a qualsevol càrrec. Participar en l'elaboració de les directrius que determinen la concepció, organització i funcionament del Sindicat. Participar amb veu i vot. Exigir informació en qualsevol moment sobre la situació econòmica, sobre les decisions adoptades i la marxa general del Sindicat. Participar en totes les activitats que es promoguin. Rebre informació, per la qual cosa el Sindicat aproparà l'oferta formativa a totes les illes.

Rebre l'assessorament jurídic i laboral en les condicions que especifica el reglament intern.

Qualsevol afiliada o afiliat podrà presentar recurs contra les decisions dels òrgans de l'STEI-i, tant si l'afecten directament com indirecta. El recurs es presentarà en primer lloc davant el mateix òrgan que ha pres la decisió i en darrer terme davant la Comissió de Garanties i Conflictes, els quals decidiran una vegada escoltats els afectats.

b) DEURES: Col·laborar en les activitats del Sindicat i contribuir al seu bon funcionament. Observar i complir els Estatuts i el Reglament Intern. Vincular-se a les decisions de la majoria i pagar les quotes corresponents que seran trimestrals.

ART.13. Les persones alliberades sindicals són persones afiliades que treballen al servei del sindicat.

El procediment per a l'elecció i revocació serà el següent:

- La Comissió Permanent proposarà a la Comissió Executiva la relació nominal d'alliberades i alliberats. Un cop que l'aprovi, caldrà la ratificació per part del Consell Plenari.
- La proposta d'alliberades i alli-

berats a l'àmbit de Pitiüses i Menorca es farà partint de la proposta del Consell Permanent de Pitiüses i el Consell d'Illa de Menorca.

- El Consell Plenari podrà delegar en la Comissió Executiva per completar la relació nominal d'alliberades i alliberats.

CAPÍTOL V ESTRUCTURA ORGANITZATIVA I FUNCIONAMENT SINDICAL

ART.14. El Sindicat s'estructura en base als nivells organitzatius següents:

- a) Seccions sindicals, que es podran constituir a cada centre de treball, d'acord amb el Reglament Intern del Sindicat.
- b) Sectors: El Sindicat s'estructura en tants de sectors com l'acció sindical faci necessaris.
- c) Zones: El Sindicat s'estructura en zones que inclouran tota l'afiliació de l'àmbit delimitat territorialment.
- d) L'estructura i funcionament del Sindicat en els àmbits territorials de cada illa serà objecte d'una regulació en el Consell Plenari de l'STEI-i, a proposta de les assemblees i/o òrgan representatiu del Consell d'illa de Menorca i Consell Permanent de Pitiüses.

ART.15. El Congrés, l'Assemblea General d'Afiliades i Afiliats, el Consell Plenari i la Comissió Executiva són els màxims òrgans de decisió, gestió i representació del Sindicat.

ART.16. El Congrés ordinari és l'òrgan màxim del Sindicat que decideix sobre les línies generals que orienten la seva actuació, i sobre les seves activitats sindicals, debat i valora l'ac-

tuació de la Comissió Executiva i estableix la carta financera, aprova i modifica els Estatuts i elegeix la Comissió Executiva i el Consell Plenari .

El Congrés serà ordinari, convocat cada quatre anys, amb quatre mesos d'antelació, pel Consell Plenari a proposta de la Comissió Executiva.

El Congrés estarà format per les persones delegades elegides a l'Assemblea General d'Afiliades i Afiliats de cada illa, les persones que formen part del Consell Plenari i de la Comissió Executiva. El número de delegades i delegats serà fixat pel Consell Plenari respectant el criteri de proporcionalitat.

La data, lloc i ordre del dia del Congrés serà fixat pel Consell Plenari a proposta de la Comissió Executiva.

El reglament del Congrés, a proposta de la Comissió Executiva, serà aprovat pel mateix Congrés.

El Congrés serà extraordinari, convocat pel Consell Plenari amb un mes d'antelació, per majoria de 2/3 o a petició d'1/3 de l'afiliació, d'acord amb un ordre del dia, i entre la seva convocatòria i la realització no podran transcórrer més de sis mesos.

Un cop convocat el Congrés Extraordinari per a la revocació de la Comissió Executiva i/o el Consell Plenari, la Comissió de Garanties i Conflictes elegirà una Comissió Gestora les atribucions de la qual seran idèntiques a l'òrgan que supleixi. La durada del seu mandat serà fins la celebració del Congrés Extraordinari.

També és funció del Congrés extraordinari proposar la dissolució de l'STEI-i.

ART.17. L'Assemblea General d'afiliades i afiliats és un òrgan de debat i decisió entre congressos, està integrada per totes les persones afiliades que estiguin al corrent de les seves quotes. Podrà ésser convocada pel

Consell Plenari o la Comissió Executiva per debatre i proposar qualsevol acció o alternativa.

És funció de l'Assemblea General aprovar la proposta del Congrés extraordinari per a la dissolució de l'STEI-i.

L'Assemblea General es convocarà a cada illa.

ART.18. La representació de les persones delegades i delegats al Congrés dels STEs serà elegida per l'Assemblea General o el Consell Plenari a proposta de la Comissió Executiva .

ART.19. El Consell Plenari, integrat per les persones elegides per quatre anys pel Congrés segons criteris de proporcionalitat, territorialitat i sectorialitat i les persones que formen part de la Comissió Executiva, és un òrgan de debat i presa de decisió amb les atribucions següents:

- a) l'elaboració i concreció de la línia i programes sindicals en el marc fixat pel Congrés.
- b) aprovació de les quotes extraordinàries o per damunt de l'IPC.
- c) aprovació del pla d'acció sindical anual.
- d) control administratiu.
- e) aprovació de pressuposts i exercicis econòmics.
- f) elecció i revocació de les alliberades i alliberats sindicals.
- g) expulsió d'afiliades i afiliats.
- h) elecció dels membres de la Comissió de Garanties i Conflictes d'acord amb el reglament intern.
- i) elecció de les persones representants als òrgans de la Confederació d'STEs.
- j) cobertura de les vacants produïdes a la Comissió Executiva i al Consell Plenari.
- k) cobertura temporal de la vacant de la Secretaria General.

- l) convocatòria del Congrés ordinaris i/o extraordinari.
- m) convocatòria de les Assemblees Generals d'afiliades i afiliats.
- n) convocatòria de vagues.
- o) ratificació de les propostes negociades.
- p) modificació del Reglament Intern.
- q) adquisició i lloguer de béns mobles i immobles i tots els altres actes de disposició que resultin pertinents en relació a la contractació d'hipoteques o altres obligacions en garantia real.

El Consell Plenari, es reunirà al manco una vegada cada trimestre, en sessió ordinària, i cada vegada que fos necessari, en sessió extraordinària. La convocatòria serà feta per la Comissió Executiva. L'ordre del dia i la documentació adient s'adjuntarà a la convocatòria i podrà esser modificada per la Comissió Executiva al començament de la sessió si així és acceptat per la majoria de les persones que formen part del Consell Plenari.

La convocatòria extraordinària del Consell Plenari serà feta per la Comissió Executiva per pròpia iniciativa, a petició del 50% de les persones que formen part del Consell Plenari, a petició del Consell Permanent de Pitiüses o del Consell d'illa de Menorca i/o a petició de 60 afiliades o afiliats. L'ordre del dia del Consell Plenari Extraordinari no podrà esser modificat.

El Consell Plenari estarà format per la Comissió Executiva i un màxim de 16 persones. L'elecció de les persones que conformaran el Consell Plenari es farà pel Congrés mitjançant llistes obertes, respectant els criteris de proporcionalitat, territorialitat, sectorialitat i gènere, on s'ordenaran alfabèticament totes les persones candidates i on les persones votants assenyalaran un màxim de noms igual al

nombre de places a cobrir.

Les persones que formen part del Consell Plenari que deixin d'assistir a tres reunions ordinàries consecutives podran esser substituïdes d'acord amb els Estatuts. Es seguirà el mateix criteri amb les dimissions i cessaments.

ART.20. La Comissió Executiva, elegida pel Congrés, actuarà com a òrgan de decisió i execució amb les atribucions següents:

- a) Aprovar el pla anual de treball.
- b) Elaborar el pla d'acció sindical.
- c) Fer complir els preceptes, resolucions i indicacions dels diferents òrgans de l'STEI-i, així com els Estatuts i el Reglament Intern.
- d) Actuar davant les autoritats i organismes competents per resoldre les qüestions que afectin l'organització, essent la responsable d'establir les relacions necessàries amb entitats i persones.
- e) En general, dirigir, planificar i coordinar la totalitat d'activitats del Sindicat en el marc dels presents Estatuts i del Reglament Intern, essent la responsable de l'aparell organitzatiu en el seu aspecte funcional i material.
- f) Atorgar, en representació del Sindicat, poder a favor d'alguna de les persones que formen part de la Comissió Executiva, procuradora o procurador, misser o lletrada o lletrat, a fi que intervinguin en els assumptes en els quals es consideri necessari o procedent la seva actuació.
- g) Elaborar els pressuposts i exercir el control comptable.
- h) Proposar al Consell Plenari la

substitució de les persones que formen part de la Comissió Executiva i del Consell Plenari.

- i) Convocar l'Assemblea General i el Consell Plenari.
- j) Aprovar les quotes amb un increment per davall o igual a l'IPC.
- k) Proposar al Consell Plenari les persones que han de representar el Sindicat davant els òrgans de la Confederació de STEs.
- l) Elegir i anomenar les persones que han de representar el Sindicat davant les institucions públiques o privades.
- m) Assistència i contractació de tot tipus de subhastes, concursos i contractes.
- n) Adhesió a vagues convocades.
- o) Proposar al Consell Plenari la modificació del RRI i aprovació de les modificacions del Reglament Intern quan obeeixi a raons legas o tècniques.
- p) Altres funcions no contemplades explícitament als altres òrgans de l'STEI-i.

La Comissió Executiva, elegida pel Congrés per un període de quatre anys, està formada per un màxim de 14 persones i integrada, al manco, per la:

- * Secretaria General.
- * Secretaria d'Organització.
- * Secretaria d'Acció Sindical.
- * Secretaria d'Administració i Finances.
- * Secretaria Intersectorial de la Dona.
- * 9 vocalies (al manco 1 representant de Menorca i 1 de Pitiüses).

Cada secretaria tindrà una persona coordinadora.

La Comissió Executiva es reunirà com a mínim una vegada cada mes excepte els mesos de juliol i agost. La persona que formi part de la Comissió Executiva que deixi d'assistir a quatre reunions ordinàries consecutives podrà ser substituïda d'acord amb els Estatuts. Es seguirà el mateix criteri amb les dimissions.

Es conformarà una Comissió Permanent de la Comissió Executiva integrada, almenys, per: la Secretaria General, la Secretaria d'Organització i la Secretaria d'Acció Sindical. La Comissió Permanent tindrà les atribucions de planificació i supervisió de l'activitat de l'organització, d'acord amb les directrius marcades per la Comissió Executiva i/o el Consell Plenari.

L'elecció de les persones que formaran part de la Comissió Executiva la farà el Congrés mitjançant llistes obertes on s'ordenaran alfabèticament totes les persones candidates i on les persones votants assenyalaran un màxim de noms igual al nombre de places a cobrir.

La Comissió Executiva podrà constituir comissions de treball obertes a les afiliades i afiliats per tal d'afrontar tasques diverses, que seran promocionades directament per persones que formen part de la Comissió.

Aquestes comissions podran funcionar amb autonomia, però sota el marc de la línia d'actuació de l'STEI-i i elegiran una persona representant que assistirà a les reunions del Consell Plenari.

La persona que ocupa la Secretaria General, elegida per la Comissió Executiva d'entre les persones que la componen ostentarà la representació externa del Sindicat, d'acord amb les directrius marcades col·lectivament per la Comissió Executiva, davant la qual és l'immedia

responsable.

En cas de la dimissió de la persona que ocupi la Secretaria General, el Consell Plenari cobrirà, d'entre la resta de persones que formen part de la Comissió Executiva, la vacant temporalment fins la convocatòria ordinària o extraordinària del Congrés.

CAPÍTOL VI VIDA INTERNA DEL SINDICAT

ART.21. La vida interna del Sindicat estarà regulada pel Reglament Intern que contemplarà els aspectes relatius a conflictes i procediments i desenvoluparà l'estructura organitzativa sempre en el marc dels presents Estatuts.

ART.22. Tots els càrrecs dels òrgans de l'STEI-i tenen una durada de quatre anys, essent revocables, tots i cada un d'ells pel mateix òrgan i procediment que els elegí.

ART.23. Els acords dels òrgans de l'STEI-i, excepte especificació explícita, es prendran per majoria simple de vots.

ART.24. Els presents Estatuts podran esser modificats pel Congrés. Quan les modificacions siguin de caràcter tècnic o obeeixin a raons legals podran esser aprovades per la Comissió Executiva o el Consell Plenari.

ART.25. L'STEI-i podrà disoldre's si el Congrés extraordinari vota favorablement per més del 80% de les delegades i delegats assistents i l'Assemblea General d'afiliades i afiliats ho ratifica per una majoria dels 2/3 de les persones assistents.

ADDITIONAL 1a. El Consell Plenari

podrà crear i regular el funcionament d'associacions, grups o entitats relacionades amb les finalitats i característiques del sindicat.

ADDITIONAL 2a. L'STEI-i, en tots els supòsits, mantindrà la representació legal i material ostentada i exercida com STEI.

ADDITIONAL 3a. CARTA FINANCERA

L'STEI-i accepta la decisió dels òrgans confederals (Congrés, Secretariat i Plenari Confederal) de relació econòmica amb la Confederació d'STEs, tot i defensar les seves posicions i reservar-se la darrera decisió en ús de la seva sobirania.

El Sindicat es finançarà bàsicament pel sistema de quotes i aportacions voluntàries de les seves afiliades i afiliats. Podrà dotar-se d'altres recursos econòmics per qualsevol activitat que la llei permeti. Igualment podrà exigir i percebre subvencions, ajudes i fons legalment establerts.

L'STEI-i reflectirà en el seus pressupostos anuals les previsions d'ingressos i despeses, i procurarà que en els exercicis econòmics es generin remanents que permetin afrontar l'acció sindical i els reptes electorals des de la màxima autonomia i independència.

L'STEI-i fixarà anualment -d'acord amb els respectius òrgans territorials de cada illa- les quantitats econòmiques que permetin desenvolupar totes les tasques sindicals, cursos de formació i de manteniment de la infraestructura.



Tothom junts per a la foto al davant de la Casa de Cultura

uit mesos confiant en nosaltres, en la nostra paraula que al juliol cobrarien el sou compromès. (Qui de nosaltres hauria aguantat?)

A la capçalera departamental, Mazatenango, vaig lliurar un equip informàtic, donat per una altra escola de la nostra Comunitat Autònoma a la "Procuraduría de los Derechos Humanos", amb la qual col.laboram des de fa dos anys, donant suport a la seva tasca.

A la capital vaig visitar una altra organització: SEFCA, a la qual havíem aconseguit alguns recursos econòmics i amb la que col.laborariem, en un projecte de joves amb problemes, dues de les nostres cooperadores.

A l'altre extrem del país, Esquipulas, em va correspondre realitzar el meu "Taller sobre Sistema Econòmic- Reformes Educatives". Més de quaranta mestres hi varen assistir durant dos dies, i com altres vegades, he de dir que hi vaig aprendre més jo que no ells; tot el que s'ha preparat es veu totalment modificat davant un munt de preguntes, temes i confrontacions de realitats que sorgien a cada instant. He de dir que el tracte rebut fou meravellós, que m'oferiren casa seva, m'afalagaren com si fos l'amic esperat. Gràcies.

Les despeses de realització

d'aquest taller i del d'Hondures, l'alimentació, el transport i l'allotjament dels assistents varen ser sufragades amb l'aportació del 0'7 de la confederació d'STEs, de l'STEI-i i dels companys de Canàries de l'STEC.

Des d'allà vaig passar a Hondures, per fer feina a Santa Rosa de Copan, en el primer taller que feia en aquest país; era un deute que havia contractat amb el COLPROSUMAH feia anys i que no havia complert per diversos avatars que passen quan viatges a Centreamèrica.

Hondures em va enganxar, la seva gent, la seva hospitalitat, el seu paisatge...

només vaig impartir un taller per problemes d'agenda i distàncies, però va quedar la meua promesa d'ampliar el camp d'actuació en

TECNOSPORT



PISCINES



GUNITATS



TENNIS

PAVIMENTS



SQUASH





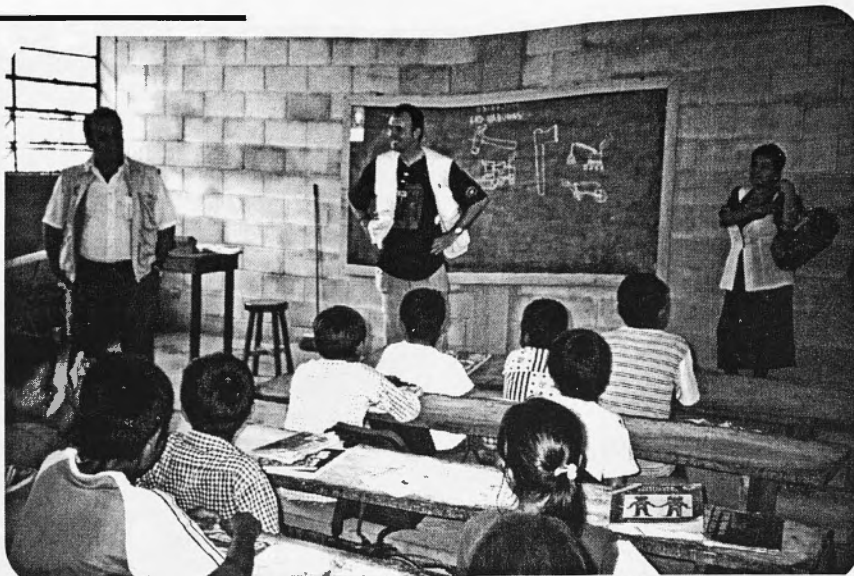
POLIESPORTIUS

C/ Gremi dels Boters, 19
07009 Palma
Tel.: 971 43 02 00
Fax: 971 43 14 80

C/ Deulosal, 19
Maria de la Salut
Tel.: 971 52 53 50

propers anys. Aquesta experiència m'ha fet aprendre d'una altra realitat, altres problemes i altra gent.

De retorn a Guatemala la tasca de coordinació va continuar amb els companys de l'STEG, sobretot amb el seu secretari general Otto Quintana, al qual des d'aquestes línies voldria agrair tot l'esforç realitzat; és molt complicat coordinar tants cooperants, tants tallers, tants viatges, tantes arribades i sortides, tants Departaments, amb la infraestructura que disposa l'STEG, sense oblidar la dificultat de les comunicacions a Guatemala; s'ha de partir de la idea que no tot és com aquí, s'ha d'aprendre a deixar de mirar-se el llombrígol, aquest és un dels problemes que tenim els que participam en aquests tipus de projectes de cooperació; som producte d'una educació, d'una societat desenvolupada que se sent el centre de l'univers i ens costa acceptar altres realitats; cada vegada estam més informats, més comunicats però al mateix temps més llunyans d'altres móns que no siguin el nostre.



L'autor exercint de cooperant

Al llarg de l'article he volgut expressar la meua visió d'aquest projecte, d'aquesta fita que aconseguí any darrera any l'STEI-Ensenyants Solidaris, sense ocultar les dificultats, les contrarietats; crec que s'ha de ser crític amb la realitat que ens envolta i amb nosaltres mateixos; s'ha d'analitzar amb fredor la funció que fan les ONGs en aquest procés de globalització i explotació; s'ha de reflexionar sobre els problemes econòmics que afecten

aquí, en tombar el cap de cantó.

No vull acabar aquest petit diari sense recordar els companys i les companyes amb els quals he compartit alguna activitat, en especial a Pere Polo amb qui he treballat en la preparació d'aquesta moguda; també voldria recordar tots els membres de l'STEG, secretàries incloses, que han fet feina amb nosaltres a les oficines de Guatemala amb cridades telefòniques, fax, Mail, fotocòpies... per intentar estar coordinats. També voldria agrair tota la feina i estima rebudes dels coordinadors d'Hondures, i dir-los a tots que continuarem fent l'esforç de donar-los suport en la mesura de les nostres possibilitats.

Gràcies a tots i allà ens veurem l'any que ve.

PD. Una de les parts de la meua feina ha estat lliurar material didàctic i aportacions econòmiques a les diferents organitzacions amb les que col.laboram a Guatemala i Hondures; aquestes ajudes provenen de diferents centres educatius públics, entre els quals l'IES Joan Taix de sa Pobla, i privats, STEI-i, STEs, STEC, Capítol de Mallorca, APAs d'Eivissa, Ajuntament de Santa Maria del Camí i aportacions personals de mestres.

Sense aquestes col.laboracions, és impossible dur a terme els projectes que assumim com STEI-i-Ensenyants Solidaris. Gràcies per la vostra ajuda i per confiar en nosaltres.

la mundialització de les economies com són el deute extern, la identitat dels pobles indígenes i molts més temes; tot això en ha de fer pensar quin és el nostre paper; no basta amb afectar-se amb les notícies dels informatius televisats, no basta fer una aportació econòmica a qualsevol organització i després inhibir-se; s'ha de participar, dedicar-hi un poc de temps per poder transformar aquestes situacions d'injustícia i desigualtat i sobretot tenir en compte que el quart món és



SANICALOR

Sales de bany

**SANITARIS, GRIFERIA,
CERÀMICA, GRES,
CALEFACCIÓ,
AIRE CONDICIONAT,
ACCESSORIS DE BANY**

Exposició

Ausiàs March, 38
Tl. 971 29 12 64
Fax 971 29 12 65
07003
Palma de Mallorca

Exposició, oficines i magatzem

Gremi dels Boters, 19
Tl. 971 43 02 00
Fax 971 43 14 80
07009 Palma de Mallorca

LES TRANSFERÈNCIES D'EDUCACIÓ A LES BALEARS: UN NEGOCI PER A L'ESTAT

“L'Administració Central ha fet un gran negoci en transpassar les competències d'Educació. El MEC s'ha tret de damunt un servei públic, el d'educació, dotant-lo de manera deficitària”

per Leopold Llombart

L'administració d'una empresa privada i la d'una empresa pública difereixen en què mentre l'objectiu de la primera és guanyar diners -maximitzar els beneficis-, en la segona l'objectiu és prestar serveis. Com més i millor siguin els serveis prestats més reconeixement dels administrats rebran els gestors dels béns públics.

Hom considera normal, dins els paràmetres de lògica capitalista o d'economia de lliure mercat, que una empresa privada es desempellugui dels serveis més deficitaris o de menys rendibilitat econòmica. No s'accepta aquest principi quan el bé sigui públic. Una clínica privada ha de ser rendible econòmicament; un hospital públic ha de sanar els malalts i si fan falta recursos econòmics s'han de treure d'on sigui però no es podria acceptar mai que deixés d'atendre els pacients de llargues i costoses malalties.

Aquesta introducció guarda relació amb el gran negoci que ha fet l'Administració central en traspassar les competències d'Educació a les diverses autonomies. El MEC s'ha tret del damunt un servei

públic, el de l'educació, dotant-lo de manera altament deficitària.

Les deu darreres comunitats que han assolit les competències (Balears, La Rioja, Aragó, Cantàbria, Madrid, Múrcia, Castella-Lleó, Extremadura, Castella-La Manxa i Astúries) reberen un total de 915 mil milions de pessetes. D'aquests, poc més de 40.000 correspongueren a Balears. Rebre les competències en matèria educativa era una demanda generalitzada del professorat i de bona part de la societat balear. La idea que les coses sempre es poden gestionar millor si es fa des d'aprop que no si això mateix es fa des de lluny està fortament arrelada en la societat. A més, Balears era l'única comunitat autònoma amb llengua pròpia no castellana que encara depenia del MEC, la qual cosa provocava una

sensació discriminatòria altament desagradable.

Aquesta demanda social per gestionar directament l'educació va ser aprofitada pels gestors econòmics del govern central per desfer-se d'una parcel·la cara a preu de saldo. Els 40.000 mil milions de pessetes han estat totalment insuficients per cobrir les necessitats de funcionament ordinari dels centres docents. La situació s'agreuja si es té en compte, a més, que les Balears pateixen un fort dèficit en infraestructures escolars.

Quins criteris, idò, segueixen els negociadors per avaluar els costos dels serveis que es traspassaven? La sospita que els negociadors de la part balear no estaren a l'alçada requerida, que la disciplina interna del Partit Popular va ofegar qualsevol signe de discrepància, està més que jus-

Quins criteris, idò, segueixen els negociadors per avaluar els costos dels serveis que es traspassaven? La sospita que els negociadors de la part balear no estaren a l'alçada requerida, que la disciplina interna del Partit Popular va ofegar qualsevol signe de discrepància, està més que justificada.

tificada.

Els actuals responsables de la Conselleria d'Educació a Balears, que no participaren en absolut en les negociacions però que ara es veuen en la necessitat de respondre a unes demandes socials sense disposar dels mitjans econòmics per a fer-ho, han elaborat diverses hipòtesis sobre el que hagués correspost a Balears, seguint diversos criteris:

Si s'hagués aplicat la despesa mitjana per alumne de les deu comunitats, a Balears s'haguessin hagut de rebre més 49.000 milions de pessetes. Ara bé, si s'hagués aplicat el mateix índex que a Castella-Lleó, la comunitat del president Aznar, la quantitat que hauria d'haver-se transferit a Balears era de quasi 55.000 milions.

Els poc més de 40.000 milions rebuts representen únicament un 1,6% del Producte Interior Brut (PIB). La mitjana transferida a les deu CC.AA. de quelcom més de 54.473 milions, corresponen a un 2,2% del PIB. Si se'ns hagués aplicat el percentatge d'Extremadura, 2,4%, ens haguessin correspost més de 60.000 milions.

Si el criteri per avaluar la despesa hagués estat el d'aulas en

funcionament, també les coses ens anirien millor. Balears ha rebut poc més de 7 milions per aula (7.026.991 Ptes.) mentre que la mitjana de les deu comunitats és de 7.949.638 Ptes./aula. D'haver-se aplicat la mitjana per aquest concepte, a Balears haurien d'haver-se transferit 47.482.809.761 pessetes.

Tampoc sembla ser que el criteri per avaluar els costos hagi estat el professorat. La CAIB és la que ha rebut menys diners per professor/a de les deu transferides. Concretament ha rebut 4.050.413 Ptes/prof. mentre que Castella-Lleó n'ha rebut 5.224.771 Ptes. Si s'hagués aplicat a Balears la mitjana per professor de les deu comunitats, s'haurien d'haver transferit quasi 49.300 milions i quasi 52.000 milions si s'hagués aplicat la despesa per professor de Castella-Lleó.

El mateix greuge s'observa si el criteri és la despesa per habitant, per centre educatiu o per nombre d'alumnes. Sempre en sortim agreujats.

Els actuals responsables de la Conselleria intenten renegociar els criteris econòmics de les transferències. Els caldrà molta fermeza i molta habilitat per a treure'n

res. Raó la tenen i arguments els sobren però parteixen d'una clara situació de desavantatge. De la mateixa manera que les empreses privades no acostumen a renegociar un acord tancat, especialment si els és favorable, els de l'Administració central es limitaran a dir que els d'aquí -i més ara que no són dels seus- s'espavilin com puguin.

El greuge comparatiu pel tracte rebut es fa més palès quan s'observen dades com les d'un estudi de SA NOSTRA, presentat per l'economista Miquel Alenyà al Parlament Balear fa poques setmanes, estimant que l'Estat té un superàvit (diferència entre ingressos i despeses) de més de 300.000 milions de pessetes. Els impostos recaptats a Balears varen generar per a l'Estat, el 1998, uns ingressos de 875.000 milions de pessetes mentre que les Illes reberen de l'Estat en serveis i inversions 570.000 milions.

Potser el que ens convendria gestionar directament són els nostres impostos...



Pianos Can Garcias

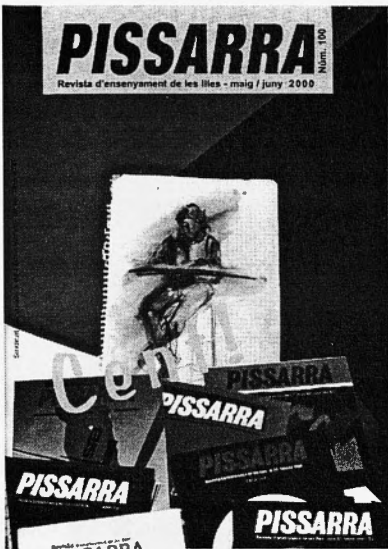
1.951

Pere Josep Garcias (Pianer)

C/ Joan Maura, Bisbe, 10 - Palma (Mallorca) Tel. i Fax: 971 46 20 16

VENDES I LLOGUERS AMB OPCIÓ A COMPRA

**AFINACIONS · REPARACIONS · RESTAURACIONS
ASSESSORAMENTS · ACCESSORIS · TRANSPORTS**



PISSARRA, illenca i universal

Vicent Esteve, *director de la revista de l'STEPV.-Iv,*
All-i-oli, Quaderns de l'Ensenyament del País Valencià.

Sempre ens ha fet goig PISSARRA. Els qui fem periodisme sindical sempre mirem La revista d'ensenyament de les Illes com un producte rodó, l'obra feta amb cura, garantia de satisfacció per qui la vulgui llegir. Allò habitual a PISSARRA és que cap tema queda tractat amb superficialitat. És, sempre, una mena de dossier sobre allò que, cada dos mesos, haja merescut l'atenció de la redacció. Te n'assabentes de debò. Així que paga la pena conservar-la, tant se val si en paper o CD, perquè PISSARRA facilita les coses fins a aquest punt.

PISSARRA és universal, però trepitja terres balears. És a dir, no es mira el melic, però coneix a la perfecció el seu propi cos. El coneixement i la solidaritat és el que la fan universal. Un exemple: amb els articles que la revista ha publicat sobre els esforços que l'STEI-i ha fet a Centreamèrica n'hi ha hagut prou perquè Pere Polo, exdirector de PISSARRA i incansable cooperador amb els ensenyants de Guatemala, Hondures i El Salvador fes un llibre, El silenci va perdre la seva trajectòria... Però la revista també va estar a Mèxic en febrer de 1997, a la Cimera Internacional de l'Educació, on ja s'hi va parlar molt de les polítiques neoliberals, ara tan familiars com inde-

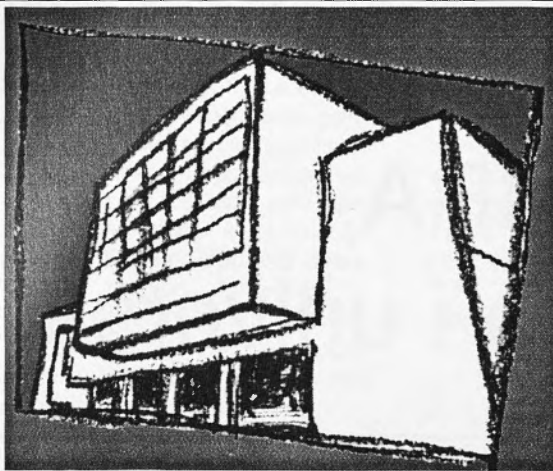
PISSARRA és universal, però trepitja terres balears. És a dir, no es mira el melic, però coneix a la perfecció el seu propi cos. El coneixement i la solidaritat és el que la fan universal.

sitjables. I en d'altres ocasions, la Internacional de l'Educació ha tornat a visitar les seues pàgines. A aquesta dimensió geogràfica s'ha de sumar el fet que cap tema relacionat amb l'educació ha faltat als seus índexs, de manera que, amb els cents primers números, també s'ha escrit la història més recent de l'educació a l'Estat Espanyol i, molt particularment, la de les Illes: la Universitat de les illes Balears, les transferències educatives, la LOGSE, els dos volums sobre ensenyar Història o els dedicats a l'Educació Física, el fet electoral i la política educativa, la formació del professorat, les escoltes petites... Aquesta anàlisi temàtica i històrica, en la mesura que no res li ha semblat aliè, ha contribuït també al seu tarannà universal.

Però PISSARRA és alhora illenca de socarrel, de parla catalana, indefugiblement. Per això sempre s'ha mostrat compromesa amb la cultura i la llengua, amb els personatges que hi han reeixit. Ha estat una publicació

singular, la de l'ensenyament, per a un procés de normalització lingüística i recuperació nacional. Per òbvies, i pensem que justificades, recordem molt especialment la coedició, en el curs 1993-94, del número extra sobre Joan Fuster amb les tres capçaleres: PISSARRA, EH (Revista d'Ensenyament de Catalunya) i Alliolí (Quaderns de l'ensenyament del País Valencià).

Hem deixat per al final fer esment del paper sindical que ha jugat tot aquest temps. Les nombroses lectores i els nombrosos lectors de PISSARRA saben ben bé que sempre que s'han buscat a les seves pàgines, s'hi han trobat: "Tu ets la clau de l'ensenyament", diu a la portada del número 91. En efecte, PISSARRA és el mirall -l'espill, com diem per aquestes contrades- on s'hi poden veure les treballadores i els treballadors de l'ensenyament de les Illes. Felicitacions, Joan; felicitacions companyes i companys.



Auditori d'Alcúdia - 2000

Teatre

Novembre:

Dia 3, divendres, a les 22h.

Gom Teatre i Cia Perestroika A-Tak presenta
"L'amant" de Harold Pinter.

Dia 10, divendres, a les 22h.

Teatre Educatiu presenta
"Romeu i Julieta"

Dia 14, dimarts, a les 22h.

Teatre La quimera presenta
"El Buscón"

Desembre:

Dia 15, divendres, a les 22h.

Teatre Nacional de Catalunya presenta
"El Coronel Ocell"

Dia 29, divendres, a les 19h.

Cia Baldufa presenta
"El baró de Monchausen"

Música

Novembre

Dia 17, divendres, a les 21h.

Val nou i Menaix atrua.

Dia 19, diumenge, a les 21h.

Coral universitària de les Illes Balears.

Desembre

Dia 27, dimecres, a les 21h.

Representació barroca dels **Oratoris de Caríssimi.**
STUDIUM AUREUM

II Jornades d'estudis Locals.

Dedicades a la memòria de Josep Melià Pericàs.

Dies 1 i 2 de desembre.



INFORMACIÓ I VENDA D'ENTRADES:
Telèfon 971 89 71 85

Ajuntament d'Alcúdia

L'STEI-i FORMA PART DEL CONSELL SOCIAL DE LA UIB.



Universitat de les Illes Balears

El propassat dia 25 de setembre es va constituir el nou Consell Social de la UIB, d'acord amb la llei autonòmica aprovada en el Parlament dia 20 de març.

El Consell Social és un organisme de govern col·legiat de la universitat format per 30 membres, 18 dels quals representen entitats socials.

Com a representant de l'organització sindical més representativa de l'ensenyament, l'STEI-i va nomenar Biel Caldentey.

El president del nou Consell Social és el Sr. Felicià Fuster. Les principals funcions d'aquest organisme són:

*- Promoure vincles de col·laboració mútua entre la Universitat i les entitats socials representatives de les Illes Balears.

*- Fomentar el desenvolupament de les manifestacions culturals, artístiques i esportives que es produeixen en el si de la Universitat, i assegurar-ne l'extensió al conjunt de la societat de les Illes Balears.

*- Aprovar el pressupost anual de la Universitat, a proposta de la seva Junta de Govern I, així mateix, conèixer-ne puntualment l'estat d'execució.

*- Assignar al professorat universitari, a proposta de la Junta de Govern de la Universitat, amb caràcter individual, els conceptes retributius addicionals, d'acord amb l'article 46.2 de la Llei orgànica 11/1983, de 25 d'agost, de reforma universitària, sobre la base d'exigències docents i investigadores o de mèrits rellevants, i determinar, en el marc de la Normativa vigent, l'assignació de retribucions al professorat que imparteix ensenyaments que no condueixen a l'obtenció de títols universitaris oficials, cursos i seminaris.

*- Proposar al Govern de les Illes Balears, d'acord amb la Junta de Govern de la Universitat, la creació i supressió de facultats, escoles tècniques superiors, escoles universitàries i d'altres centres universitaris, amb atenció especial a l'establiment a qual-sevol de les illes o localitats de la comunitat d'ofertes d'estudis superiors.

*- Proposar al Govern de les Illes Balears l'ampliació o reducció dels ensenyaments que condueixen a l'obtenció de títols oficials que s'han d'impartir en els centres de la Universitat, d'acord amb la Junta de Govern de la Universitat.

L'STEI-i valora la sensibilitat de la Conselleria d'Educació i del Parlament a l'hora d'aprovar una llei que aprofundeix en la participació social i dota el Consell Social de més competències i funcions, sense vulnerar ni limitar l'autonomia universitària.

L'STEI-i S'ADHEREIX AL PACTE PER A L'OCUPACIÓ



El Conseller de Treball i Formació Eberhard Grosske i la Secretària General de l'STEI-i Neus Santaner signant l'adhesió al Pacte per l'Ocupació.

El passat dia 21 de juny l'STEI-i s'adherí, amb certa reserva, al Pacte per a l'Ocupació signat entre la Conselleria de Treball i Formació, els sindicats i les patronals CAEB i PIME.

Aquests són els motius d'a-

questa adhesió :

- *-Incentiva el mercat laboral obrint portes a les dones, joves, immigrants i persones excloses socials.

- *-Fomenta un pla de xoc contra la sinistralitat per evitar l'alt

percentatge d'accidents laborals.

- *-Incentiva la reducció de la jornada laboral a 35 hores.

- *-Fomenta polítiques actives per al medi ambient, transports públics i habitatges.

- *-Millora el sistema públic de protecció social, per exemple augmenta la renda mínima d'inserció (salari social).

- *-Millora les condicions de vida de les persones immigrants com també la de les treballadores i treballadors temporers.

Per altra part, l'STEI-i, sindicat majoritari dins l'ensenyament, rebutja el disseny de participació restringit a les centrals sindicals majoritàries UGT i CCOO i a les patronals, model que se segueix a l'hora de determinar les composicions dels òrgans següents: Consell Econòmic i Social, Consell de Formació Professional, Servei Balear d'Ocupació i Mesa de Diàleg Social.

VI ESCOLA SINDICAL DE LA CONFEDERACIÓ D'STEs.

Dia 25 de juny finalitzà la VI Escola Sindical de la Confederació d'STEs, en la qual va participar una delegació de vuit persones de l'STEI-i, que es va celebrar a la localitat de Poio des de dia 21, sota el lema "Una passa més".

En aquestes jornades, 150 persones dels diferents STEs de tot l'Estat varen analitzar la situació en què es troba l'ensenyament en el conjunt de l'estat espanyol després de deu anys de la implantació de la LOGSE.

Entre les conclusions més importants a les quals es va arribar voldríem destacar les següents:

- 1.-La necessitat que el Parlament aprovi una Llei de finançament per al desenvolupament de la LOGSE, de manera que totes les comunitats rebuin els fons necessaris per desenvolupar els diferents aspectes positius d'aquesta Llei i que encara no s'han desenvolupat per manca de recursos humans i econòmics.

- 2.-La necessitat que totes les organitzacions que defensam l'ensenyament públic treballem de forma coordinada per tal d'impedir el

deteriorament i la privatització d'aquests serveis públics.

- 3.-La necessitat que es modifiqui la normativa vigent sobre la responsabilitat civil del professorat en cas d'accidents escolars, de tal manera que sigui obligatori un arbitratge abans de l'inici de la via judicial.

- 4.-La necessitat que es modifiqui la normativa vigent per a l'accés a la Funció Pública Docent, de manera que es faciliti l'accés definitiu de les més de 70.000 persones interines de l'Estat.

- 5.-La necessitat de democratitzar el funcionament dels centres privats.

- 6.-La necessitat d'augmentar les dotacions de Personal d'Administració i Serveis en els centres de Primària i Secundària.

- 7.-La necessitat que es reconeixin les malalties professionals, com ara l'estrés, disfonies, lesions osteomusculars, en l'àmbit de l'ensenyament.

- 8.-La necessitat que el Parlament aprovi una reforma de la LRU que contempli un major finançament, l'estabilitat en el lloc de feina i l'aprofundiment en l'autonomia università-

ria compatible amb un major grau d'incidència dels agents socials en la seva planificació i gestió. Rebutjam la privatització del model públic d'universitat.

Durant aquells dies també es va analitzar la vigència del nostre model sindical, per concloure en la necessitat d'estendre el nostre model a d'altres sectors laborals que no són de l'àmbit de l'ensenyament, reforçant les nostres senyes assembleàries com alternativa al model centralitzat i burocràtic existent.

Vàrem acordar aprofundir la nostra tasca en l'àmbit sociopolític a l'hora de defensar l'ensenyament públic i de millora de les condicions de vida, socials i econòmiques de la classe treballadora.

La perspectiva confederal que defineix la relació dels STEs també s'inscriu en una dinàmica de solidaritat amb la classe treballadora d'altres països, per això, la Confederació d'STEs, com a membre actiu de la Internacional de l'Educació, reforçarà la seva tasca internacionalista.



GOVERN DE LES ILLES BALEARS
Conselleria d'Educació i Cultura



PROJECTE FORMATIU PER AL PROFESSORAT 1ER. TRIMESTRE CURS 2000-2001

MÒDULS ESPECÍFICS

Participació i organització de centres educatius
Elaboració d'unitats didàctiques
Acció tutorial
Estimulació precoç

MÒDULS D'INFORMÀTICA

Introducció a Internet
Word 97

TEMES TRANSVERSALS

Educació per a la Pau i la Solidaritat. Igualtat d'oportunitats
Equipaments d'educació ambiental
Prevenició de riscos laborals en l'activitat docent
Habilitats cognitives per a formadors

- * La formació contínua del professorat s'ha convertit en una de les qüestions claus per al funcionament eficaç de qualsevol sistema educatiu, especialment per a la millora dels seus nivells de qualitat.
- * El projecte formatiu que presenta la **Fundació ECCA**, a més de ser un projecte molt actualitzat, preten ser una proposta a la vegada extensiva i intensiva.
- * Les qüestions que s'han seleccionat per al Projecte Formatiu, i que constitueixen cada un dels mòduls són, segurament algunes de les qüestions essencials del nou marc teoricopràctic, sorgit de la Reforma del Sistema Educatiu. estam segurs que totes les qüestions presents són essencials, encara que no ignorem que no hi són totes.

INFORMACIÓ I MATRÍCULA

De dilluns a divendres de 9 a 14 i de 17 a 21 h.
Avda. Gabriel Alomar i Villalonga, 17. 1er-A
07006 Palma
Tel. 971 463 321 fax. 971 465 488
www.radioecca.org/balears

Dades dels resultats de la primera avaluació del curs 1999-2000 dels tercers d'ESO als instituts de l'illa de Mallorca.

Estudi realitzat per un professor amb molts d'anys d'experiència com a orientador, a un IES de Mallorca. Les dades d'aquest estudi poden servir per

iniciar el debat sobre el tema del rendiment escolar; tema que tractarem de manera més extensa en un proper PIS-SARRA.

O Les opinions expressades en aquest article són absolutament particulars i d'elles només nosaltres en som responsables. Acceptam, això sí, que són producte d'un innegable desencís, després de set cursos d'aplicació (infructuosa en el vessant acadèmic a la vista dels resultats), del model LOGSE, que tant hem defensat. A més, feim constar des de l'inici que en cap cas volem fer una crítica als companys i companyes del claustre de l'institut on treballam, la feina i esforç d'adaptació dels quals a la realitat del nostre centre és encomiable. Responsables d'aquesta situació ho som tots, professorat, Administració, alumnes i famílies incloses. El desconcert és compartit. El que segueix, doncs, és una reflexió personal sobre unes dades que pretenen ser objectives en la mesura que poden ser-ho les "notes" que entregam als alumnes en els butlletins en cada avaluació. Obviament, no poden oferir-se solucions absolutes a les qüestions que es plantegen aquí. Si se'n poguessin aplicar, l'article seria debades.

...comprovarem esverats que, d'any en any, els nostres alumnes de tercer d'ESO obtenien pitjors resultats en les avaluacions inicials...

1. En un dels nostres exercicis de reflexió pedagògica dilatant desenvolupat l'any passat, comprovarem esverats que, d'any en any, els nostres alumnes de tercer d'ESO obtenien pitjors resultats en les avaluacions inicials. Augmentava el nombre d'alumnes que "suspènia" l'avaluació (que no assolien un nivell de suficiència, o que no eren avaluats positivament pels seus professors: ja ens entenem). També comprovarem que, cada final de curs, decreixia el nombre d'alumnes que promocionaven de tercer a quart d'ESO amb un màxim de dues matèries avaluades negativament. El problema, comunicat i discutit a la Comissió Pedagògica, no ha minvat enguany de forma significativa; més aviat ha confirmat la tendència. El quadre següent (Taula 1) mostra les dades que provocaren el nostre esverament; la tendència de la primera colum-

na és creixent (excepte el curs 1999-2000); la de la segona és decreixent (amb oscil·lacions el curs 1994-1995 i el curs 1998-1999): els resultats acadèmics, però, sembla que van de cada curs pitjor, quan la raó i el sentit comú -i la il·lusions permetia suposar que, de cada curs, els professors anirien adaptant la metodologia al seu alumnat i anirien millorant la seva pràctica docent (veure Taula 1).

No tenim coneixements suficients d'estadística per fer una valoració completa d'aquestes dades -o no tenim ganes de fer-la: potser és l'Administració competent qui ha de fer-la; però, el que mostren és inquietant. Passa el mateix a altres instituts de l'illa? Passa el mateix en altres instituts de l'Estat?

2. En el curs present, i sempre observant els tercers d'ESO, la primera avaluació ens ha donat resultats aporionables, tot i haver fet a

Taula 1¹

Cursos	% d'alumnes de tercer d'ESO amb 4 ó més matèries suspeses en l'avaluació inicial	% d'alumnes que promocionen de tercer a quart d'ESO amb màxim de 2 matèries suspeses
93-94	44	40
94-95	46	60
95-96	50	50
96-97	61	38
97-98	63	31
98-99	69	38
99-2000	62	?

seva frustració augmenta en la mateixa mesura que es devalua la seva autoestima, i "esperen" -com ho esperen els professors, el malestar dels quals també augmenta en la mateixa mesura que minva la pròpia autoestima professional- l'assoliment de la data d'alliberament: el dia que fan els setze anys. Però, d'això en parlarem en una altra ocasió.

finals d'octubre la pertinent avaluació inicial per tal de conèixer la competència curricular dels nostres alumnes i procedir -se suposa- a les modificacions metodològiques considerades oportunes pels diferents departaments. Cal dir tot d'una que en els nostres tercers d'ESO tenim en el present curs -i sempre- un 30% d'alumnes repetidors amb gairebé la totalitat de matèries avaluades negativament, pels quals malauradament no

podem fer, des de la nostra experiència professional, de cap manera un pronòstic favorable de recuperació acadèmica²: o deixaran l'institut amb un certificat perquè tendran setze anys i preferiran incorporar-se al món laboral, o promocionaran a quart amb una carretada de matèries avaluades negativament.

En tot cas, i això és cert, a l'institut es troben bé, se socialitzen malgrat tot, encara que segurament la

3. Tornem a les dades de nou: en la primera avaluació, desembre del 1999, un 58% dels nostres alumnes de tercer d'ESO "suspèn" 5 ó més matèries, i un 37 % en "suspèn" 8 ó més. Les dades tornen a ser esgarrifadores. Publicar-les és potser un exercici de catarsi, o un clam en demanda d'auxili... Immediatament vàrem sol·licitar d'altres companys i companyes orientadors que ens trametessin les



XICS
MODA INFANTIL
COLORS I QUALITAT

BERENGUER DE ST. JOAN, 4
TEL. 971 72 53 41
07012 PALMA DE MALLORCA

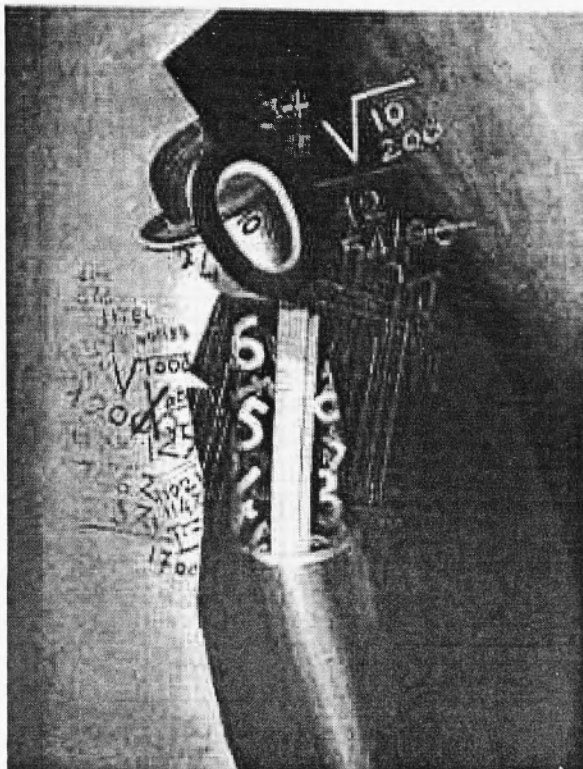


Casa
Pomar
Flores

**ARTICLES
PER A ARTISTES**

PAPERS PINTATS
PINTURES
MARCS I MOTLLURES

Sant Miquel, 77
Tel. 971 72 14 83
07002 Palma de Mallorca



La Machine à Calculer (P. Colin) 1927

notes de la primera avaluació dels tercers d'ESO dels respectius instituts: volíem saber què feiem i què feien,

més de les classes". La nostra resposta fou immediata: les dades no estan alterades, les dades mostren una

les males dades pròpies? Un centre ha considerat que "no era oportú" donar publicitat a aquestes dades, i no els ha aportat. Alguns centres, pocs, no han contestat. Alguns IES varen fer-ho per correu: no els plaïa passar per fax un document tan comprometedor? D'un altre rebem la següent nota d'advertiment: "Les nostres dades estan un poc alterades: tenim un 14% d'alumnes que són absentistes, falten en un 50% o

deram suficientment significatives (de 39 IES de Mallorca, han donat dades, i els ho agraim molt cordialment, 24 centres). Naturalment, no esmentarem noms i mantindrem un discret silenci sobre les dades, excepció feta del que aquí publicam (cada institut té un nombre arbitrari, sempre el mateix, això sí). No ens interessa fer un llistat d'instituts, ni comparar resultats -comparar realitats heterogènies no és oportú: però, és tot tan heterogeni, en realitat?-, sinó fer constar que, amb el gran nombre d'alumnes que no obtenen avaluació positiva (Déu meu, quant eufemisme!) de les matèries triades -les considerades tradicionalment essencials: això sabem que és discutible; doncs, que es discuteixi- i amb la disparitat evident entre els vint-i-quatre centres estudiats, la situació és molt dispersa, a poca distància de ser gairebé caòtica.

Les mitjanes que resumeixen les taules donen al nostre parer un toc d'alerta: en general, la meitat dels nostres alumnes de tercer d'ESO suspensen les llengües catalana i castellana, les matemàtiques (quasi un 60%!), les ciències naturals o les ciències socials

4. Les mitjanes

que resumeixen les taules donen al nostre parer un toc d'alerta: en general, la meitat dels nostres alumnes de tercer d'ESO suspensen les llengües catalana i castellana, les matemàtiques (quasi un 60%), les cièn-

o per ventura només poder aferrar-nos neciament al conegut "mal de molts conhort de bísties".

Han respost 24 centres. Alguns més han volgut que parlem amb cap d'estudis o amb directors, abans de passar-nos la informació: per què? Temor a mostrar

realitat, de la qual, és cert, caldria fer una anàlisi molt més acurada. Qui ha de fer-la? La fa?

Com que allò que nosaltres fèiem era un sondeig i no una investigació científica, hem construït les taules següents amb les dades que teníem a l'abast, que consi-

ciències naturals o les ciències socials. Francament, això no funciona. I dir-ho és, per a nosaltres, un impuls... professional, pedagògic i diríem que cívica. No tenim, ara per ara, arguments per continuar defensant quelcom que no ens dona ni a professorat ni a alumnat les

Taula 2

Percentatges d'alumnes de tercer d'ESO de 20 instituts amb 0, 5 ó més, i 8 ó més matèries avaluades negativament en la primera avaluació del curs 1999-2000 (excepte quatre instituts)³.

	1	2	3	4	5	6	7	8	9	10	11	12	13	14	15	16	17	22	23	24	mitjan
0 matèries sus.	32	19	20	18	18	21	29	14	14	9	27	23	20	26	21	13	8	13	8	5	18
5 ó més sus.	34	48	51	57	37	42	36	58	50	59	45	50	45	49	48	47	69	76	54	-	48
8 ó més sus.	16	22	32	34	17	24	18	37	26	29	22	33	24	45	16	-	47	55	17	-	29

Taula 3.

Percentatge d'alumnes suspesos de Matemàtiques de tercer d'ESO en la primera avaluació del curs 1999-2000. Mitjana de tots els instituts: 58%.⁴

INSTITUTS	%INSUF
22	77
10	71
17	69
13	69
2	67
16	67
8	65
18	65
9	63
11	61
7	60
12	59
3	58
23	57
19	57
14	57
20	56
15	55
1	55
6	52
24	48
4	46
5	42
21	27

satisfaccions que prevèiem i que, aïl, auguràrem com a enfibreïts. Això, repetim, no funciona com esperàvem. És curiós veure com gairebé sempre qui en manté la defensa, i d'una manera de cada pic més enrocada, és qualcú que fa temps que no exerceix la docència directa en un IES. Per què serà? El cert és que cal fer qualche cosa. I no aferrar-nos a prejudicis.

Per què no funciona? No ho sabem. Hipòtesis se'n poden fer moltes: el professorat no ha canviat la metodologia (tot el professorat, però?), el professorat està obsolet i/o cremat (tot el professorat?, per què, si és així?), els currículums no són els adequats (qui gosarà a variar-los), els alumnes no estudien (en què passen el temps?), ni tenen hàbits d'estudi (què fan a primària?), els alumnes amb dèficits de lectoescriptura augmenten a ritme geomètric (per què no es posen mesures de correcció i de suport als cursos inferiors?), les famílies estan desestructu-

Vet aquí, doncs, les dades (Taules 2,3 a 7). Les explicacions sobren. El que palesen és clar. Ja no es tracta tant de lamentar-ho com de reflexionar i d'actuar de bon de veres, repetim: actuar

Taula 4

Percentatge d'alumnes suspesos de Llengua catalana de tercer d'ESO en la primera avaluació del curs 1999-2000. Mitjana de tots els instituts: 52%.⁵

INSTITUTS	% INSUF
17	77
16	66
18	65
8	64
22	64
19	64
4	63
10	62
23	59
12	57
14	56
9	56
2	56
13	54
3	53
20	48
5	44
7	44
6	43
15	37
11	36
21	33
1	33
24	25

Taula 5

Percentatge d'alumnes suspesos de Llengua castellana de tercer d'ESO en la primera avaluació del curs 1999-2000. Mitjana de tots els instituts: 53%.⁶

INSTITUTS	%INSUF
22	77
17	68
2	64
19	64
24	63
18	63
23	62
10	58
15	56
9	55
4	54
13	53
3	53
8	53
14	52
11	48
20	48
16	45
12	43
21	42
6	41
5	41
1	40
7	30

rades i no donen suport suficient als alumnes/fills (què podem fer-hi els docents?), la inspecció educativa no fa el que hauria de fer, ni els orientadors, ni...; en fi, que cadascú hi posi les seves. Nosaltres, com orientadors, estam desbordats de feina - o potser aquí hauria de posar el pronom en primera persona del singular: jo estic desbordat, quasi al punt de la indefensió apresada (facis el que facis, els resultats no varien?)-. El professorat -ja amb poques excepcions- està frustrat i enervat, i la frustració i l'enervament són contagiosos. Tothom vol llevar-se del damunt els problemes (augmenten les expulsions i els expedients disciplinaris, tanmateix mesures inútils, que no esmenen conductes, sinó que les reforcen en molts de casos). L'ambient es nota tibant. Qualcú es frega les mans amb un som-

Taula 6

Percentatge d'alumnes suspesos de Ciències Naturals de tercer d'ESO en la primera avaluació del curs 1999-2000. Mitjana de tots els instituts: 50%.⁷

INSTITUTS	% INSUF
22	82
17	73
10	67
19	63
16	58
12	58
8	58
13	57
6	57
18	55
9	53
23	50
2	49
21	48
24	47
4	46
1	41
20	39
3	39
5	39
14	37
11	31
7	31
15	29

riure sardònic: "Jo ja ho deia", pensa. Qualcú veu com la seva escola concertada s'omple d'alumnes... Què està passant? Qui vetlla la situació? Què es pensa fer?

5. Vet aquí, doncs, les dades (Taules 2 a 7). Les explicacions sobren. El que palesen és clar. Ja no es tracta tant de lamentar-ho com de reflexionar i d'actuar de bon de veres -repetim: actuar. Com més va, pitjor. Qualcú pot tenir, això sí, la lícita perspicàcia de denunciar que els resultats d'una primera avaluació no signifiquen res, i que nosaltres usam les dades amb intencions ocultes (desprestigiari un model educatiu, per exemple): s'equivoca... La nostra experiència dels cursos passats ens fa creure que uns tan mals resultats en una primera avaluació no són més que una prefiguració dels que a la llarga arri-

Taula 7

Percentatge d'alumnes suspesos de Ciències socials de tercer d'ESO en la primera avaluació del curs 1999-2000. Mitjana de tots els instituts: 50%.⁸

INSTITUTS	% INSUF
22	78
10	77
23	64
20	61
13	61
15	61
18	60
3	57
17	56
24	55
6	55
12	51
2	51
4	50
8	50
14	49
11	47
5	42
9	39
19	39
7	37
21	26
1	15
16	12

ben a produir-se a l'acabament del curs (sense comptar les decepcions que els alumnes i professors experimenten a mesura que el temps passa).

Per favor, els caps pensants que pensin ja. I que actuïn, o que ens deixin actuar (per què no deixar que els alumnes menors de setze anys s'incorporin a programes d'iniciació professional als mateixos instituts?, per què no reduir el nombre de matèries?, per què no iniciar programes d'iniciació professional el gener?, per què no reduir el nombre d'hores lectives dels tutors? per què...?). Perllongar aquesta situació amb pedaçades sostingudes amb elucubracions teòriques i de gabinet no resoldrà res. I ho diu qui és especialment amant de la teoria i creu fermament en el treball dels gabinets.

1.- Sis mesos després, en acabar el curs, hom ha d'escriure aquí un 36%, dada que malauradament no se surt en termes generals del que comentam. Nota del 26 de juny del 2000.

2.- Acaba el curs 1999-2000, i el juny del 2000 tenim al nostre institut el 36% d'alumnes de tercer d'ESO amb 5 ó més matèries suspeses (perdó: avaluades negativament), i el 32% amb 8 ó més matèries suspeses. Però, a aquestes dades cal afegir un 17% de baixes produïdes durant el curs. En total, doncs, un 49% (!!!) d'alumnes o són baixes o tenen gairebé tot el curs suspès. És això sostenible pedagògicament? Francament: no. No sabem el que ha passat als altres instituts dels que hem presentat dades de la primera avaluació, però convidam la gent a reflexionar-hi.

3.- Juny del 2000, avaluació final: en l'institut que fa de referència en el present article hi ha un 20% d'alumnes de tercer d'ESO que tenen totes les matèries avaluades positivament; un 36% d'alumnes que en tenen 5 ó més avaluades negativament; i el 32% que en tenen 8 ó més avaluades negativament. A això cal afegir un 17% de baixes.

4.- Juny del 2000, avaluació final: alumnes suspesos d'aquesta matèria a l'institut que fa de referència en el present article: 57%

5.- Juny del 2000, avaluació final: alumnes que tenen suspesa aquesta matèria en l'institut que fa de referència en el present article: 57%.

6.- Juny del 2000, avaluació final: alumnes que tenen suspesa aquesta matèria en l'institut que fa de referència en el present article: 46%.

7.- Juny del 2000, avaluació final: alumnes que tenen suspesa aquesta matèria en l'institut que fa de referència en el present article: 61%.

8.- Juny del 2000, avaluació final: alumnes que tenen suspesa aquesta matèria en l'institut que fa de referència en el present article: 49%.

L'Ortografia Catalana

Jaume Ordines i Llobera

Psicopedagog dels Equips d'Orientació
Educativa i Psicopedagògica a les Illes Balears

Imatges: "Plagueta de Català per als infants de Mallorca" (Consell de Mallorca)

En aquest article s'exposen les consideracions psicopedagògiques que cal tenir en compte per a l'ensenyament i aprenentatge de l'escriptura correcta dels mots durant l'Educació Primària, a partir d'una investigació realitzada a Mallorca amb

alumnes que havien rebut l'ensenyament de totes les àrees en català (juny, 1991). La finalitat era aconseguir un instrument d'avaluació per a dictaminar els nivells d'ortografia en els cursos segon, quart i sisè d'Educació Primària.

Estudis sobre la parla dels infants a Mallorca han demostrat que s'arriba a assolir tot el sistema als sis anys i que els infants són capaços de distingir i produir tots els fonemes de la llengua catalana en més d'un setanta-cinc per cent de casos

La majoria dels infants de 4-5 anys ja han adquirit una sèrie de capacitats discursives i sintàctiques força properes a les de l'adult¹. Podem dir que un infant ha adquirit la funció simbòlica quan ha fixat una connexió específica entre significat i significat, quan és capaç de realitzar comunicacions simbòliques, quan és capaç d'evocar objectes i esdeveniments absents, quan explicita accions presents o passades, etc². Les primeres habilitats de llenguatge oral s'adquireixen d'una manera informal mentre que les habilitats de llenguatge escrit, de lectura i d'escriptura, s'adquireixen, normalment, d'una manera

formal. Per a l'adquisició d'aquestes habilitats de llenguatge escrit cal que l'infant aprengui a associar els símbols lingüístics visuals (o tàctils, en el cas dels cecs) amb els sons i les imatges corresponents (els significats de les paraules)³. En el cas concret de l'escriptura, l'infant ha d'assolir les capacitats visomanuals (manuals, en el cas dels cecs) necessàries per produir-la.

Estudis sobre la parla dels infants a Mallorca⁴ han demostrat que s'arriba a assolir tot el sistema als sis anys i que els infants són capaços de distingir i produir tots els fonemes de la llengua catalana en més d'un setanta-cinc per cent de casos. Un de cada quatre infants pre-

senta dificultats en la parla en el moment que s'inicia l'aprenentatge de la lectoescriptura. També, es necessita un cert grau de maduresa en percepció visomotora⁵ (esquerra dreta i dalt a baix) perquè un infant pugui aprendre a llegir i a escriure.

El llenguatge escrit és motiu de força preocupació entre els docents.

El 50% de consultes als Equips Psicopedagògics de Getafe es referien a alteracions del llenguatge escrit⁷.

Per aprendre a llegir i a escriure l'infant necessita, almenys, exercitar dues habilitats:

1.- Una **habilitat fonològica** que li permet adquirir el sistema de fonemes de la llengua.

2.- Una **habilitat de reconeixement mental**.

Totes dues habilitats li permeten interpretar i crear el signes gràfics corresponents a

cadascun dels sons de la llengua. La interpretació d'aquests signes - l'adquisició de la mecànica lectora - i la reproducció dels diversos signes gràfics per a cadascun dels sons - l'adquisició mecànica de l'escriptura - són processos relativament ràpids. Més endavant veurem com aquests dos processos s'asseixeixen de manera paral·lela. Allò que no es dona d'una manera tan ràpida sinó més aviat lenta és l'adquisició de l'ortografia⁸. Ferreiro⁹ diu que per a l'aprenentatge de les regles de representació del sistema alfabètic els infants segueixen un procés que consta de les etapes següents:

1.-Escriptures pre-sil·làbiques; escriptures indiferenciades: la mateixa sèrie de grafies, sigui quin sigui l'estímul.

2.-Escriptures diferenciades: l'escriptura presenta una sèrie diferenciada de grafies responen a la diferència dels estímuls. La diferenciació es realitza per la variació en el repertori, la quantitat o la posició de les grafies. En aquesta variació pot influir el record d'algun model d'escriptura (nom propi, algunes paraules apreses, etc.)

3.-Escriptures sil·làbiques: amb correspondència quantitativa segons una anàlisi sonora del llenguatge que porta el nen a descobrir la síl·laba: a cada síl·laba li correspon una grafia. La correspondència qualitativa s'adquireix a partir de l'aprenentatge dels valors sonors convencionals¹⁰.

4.-Escriptures alfabètiques: amb correspondència sonora de tipus fonètic i valor sonor convencional."

Crec¹¹ que l'infant ha de seguir tres estratègies per adquirir l'ortografia catalana:

Crec que l'infant ha de seguir tres estratègies per adquirir l'ortografia catalana: Una estratègia fonològica que li permet l'adquisició i el domini de l'ortografia natural, una estratègia visual (tàctil en el cas dels cecs) i una estratègia morfosintàctica-semàntica.

*- Una **estratègia fonològica** que li permet l'adquisició i el domini de l'ortografia natural.

*- Una **estratègia visual** (tàctil en el cas dels cecs).

*- Una **estratègia morfosintàctica semàntica.**

Les tres estratègies li permeten el domini de l'ortografia arbitrària¹². D'ací ve que en la prova s'hagin usat frases encara que només haguessin d'escriure un sol mot en cada cas. L'ortografia és una destresa lingüística, una tècnica lingüística. L'estratègia morfosintàctica-semàntica és molt important per arribar a dominar l'ortografia d'una llengua com la catalana perquè

"(...) una mateixa unitat s'inclou en diversos plans d'anàlisi. Per exemple, la lletra a, un signe gràfic, pot correspondre en català a les unitats lingüístiques següents:

- marca de femení: una cadira

- marca de singular: nena, taula

- marca de tercera persona: menja, porta

- marca de concordança: la dona plora

- marca d'enllaç o introducció d'un complement: dona-ho a la mare, viu a París, vaig a dormir

- com a vocal, marca de nucli de síl·laba: ar, pa, mai, cal

- marca de morfema lèxic en un mot derivat o flexionat, en relació a d'altres formes del paradigma: aixafaria/aixafo, panxa/panxota

- marca de pertinença a una

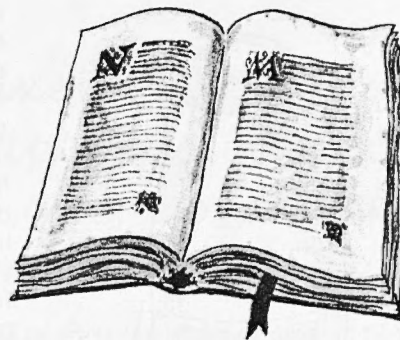
conjugació: nedar, nedaria, nedava."¹³

Estudis¹⁴ fets en casos de disgrafies fonològiques demostren l'existència de dues rutes d'accés a la forma ortogràfica dels mots:

1.- la ruta lèxica o directa mitjançant la qual l'alumne recupera la representació ortogràfica directament del lèxic mental.

2.- la ruta indirecta mitjançant la qual l'alumne aconsegueix una ortografia a partir de l'aplicació de les regles de transformació de fonema a grafema.

Cal tenir en compte la llen-



llibre

gua que ensenyam, en quina llengua ensenyam les habilitats de lectura i escriptura. El model de lectoescriptura segons Frith¹⁵ segueix tres fases diferenciades: logogràfica, alfabètica i ortogràfica. Aquest és el procés

Estudis fets en casos de disgrafies fonològiques demostren l'existència de dues rutes d'accés a la forma ortogràfica dels mots: la ruta lèxica o directa mitjançant la qual l'alumne recupera la representació ortogràfica directament del lèxic mental i la ruta indirecta mitjançant la qual l'alumne aconseguix una ortografia a partir de l'aplicació de les regles de transformació de fonema a grafema

seguit en el cas de la llengua anglesa però investigacions fetes amb infants alemanys demostren que la lectura va més avançada que l'escriptura en totes les fases. És a dir, mentre que l'escriptura va més avançada que la lectura en la segona fase en la llengua anglesa, la lectura sempre va per davant de l'escriptura en la llengua alemanya.

"En estudis sobre les estratègies ortogràfiques de nens anglesos fins a deu anys (Read, 1975; Hendersen, 1981; Gentry, 1982), es parla d'un estadi fonètic en el procés d'adquisició de

*l'escriptura, en què els nens utilitzen un mètode de correspondència so-lletra, i d'un estadi posterior de transició, en què els nens incorporen l'estratègia visual i morfològica per escriure mots desconeguts. Analitzant les estratègies ortogràfiques dels bons i dels mals lectors, M. Rogis (1986, p. 64) assenyala que els alumnes bons en ortografia, segons els seus professors, fan servir estratègies diverses, i utilitzen el recurs de la visualització molt més que no els alumnes que no obtenen bons resultats ortogràfics."*¹⁶

Els alumnes adquireixen recursos per poder assolir l'escriptura correcta dels mots a mesura que aprenen la morfosintaxi i altres coneixements lingüístics. D'ací que l'estratègia morfosintàctica semàntica sigui imprescindible quan es tracta d'escriure correctament mots homòfons i altres.

Els alumnes produeixen unes formes 'ortogràfiques' particulars, unes formes correctes segons l'ortografia natural, a partir dels seus coneixements sobre les relacions entre els sons i les grafies. La complexitat de l'ortografia catalana ajuda a entendre per què els alumnes produeixen aquestes formes 'ortogràfiques' i per què unes són més difícils que les altres.

No crec que s'hagi d'incrementar l'ensenyament de l'ortografia en els primers nivells de

l'Educació Primària¹⁷. En aquests nivells, l'enfocament pedagògic del llenguatge escrit s'hauria de centrar més en els processos de l'escriptura, s'hauria de treballar més allò que es diu que no l'ortografia per se.

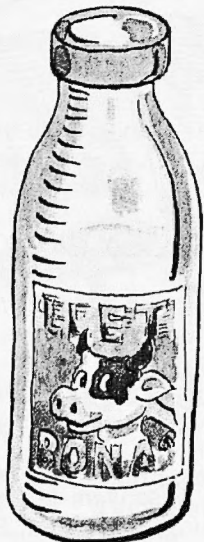
Els errors ortogràfics en

els infants de sis a nou anys no es produeixen accidentalment, sinó que aquests errors es donen d'una manera sistemàtica. Els alumnes segueixen una seqüència madurativa en el desenvolupament de la competència de l'escriptura correcta dels mots, en definitiva, del domini de l'ortografia. Aquesta és, precisament, una de les idees fonamentals que podem trobar a l'obra de Galí¹⁸.

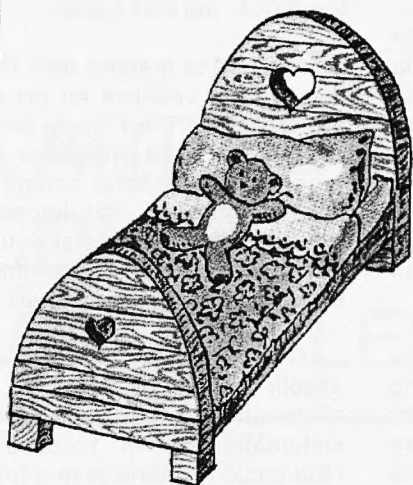
A L'ensenyament de l'ortografia als infants (1928), Alexandre Galí distingeix entre ortografia natural i ortografia arbitrària. Crec que el nom d'ortografia natural és molt encertat encara que el propi Galí manifesta que no li acaba d'agradar:

*"Per això, nosaltres, davant del problema analític de l'ortografia, només hem pogut a consciència establir dos grups: un de les errades que es poden considerar dins un ordre de fets absolutament necessaris, que hem batejat amb el nom una mica extravagant d'ortografia natural; un altre de totes les que no poden ésser empronades per cap previsió objectivament fonamentada, el qual hem qualificat amb els mots ja més coneguts i comprensibles d'ortografia arbitrària"*¹⁹.

Alexandre Galí distingeix en l'aprenentatge de l'ortografia catalana dos processos: al pri-



llet



llit

mer l'anomena ortografia natural i al segon ortografia arbitrària. I ho explica així:

"En l'ortografia natural l'infant té per guia una norma fonètica derivada, com hem expressat, de les primeres lletres. Al nostre entendre, el domini d'aquest procés ortogràfic és indispensable. L'infant, abans que tot, ha de saber escriure donant a cada so un dels signes que poden expressar-lo. Aquest mecanisme té unes premisses que l'infant ha de conèixer i dominar perquè cauen dins l'esfera de les seves possibilitats. N'hi ha prou que hagi après de llegir i que conegui com cal tots els sons i els signes que els representen. En canvi, el procés arbitrari, que és el de fixació entre sons i signes equívocs, es troba molt més enfora de les possibilitats de l'infant que comença. Aquests dos processos no es produeixen, però, separatament, encara que llur natura sigui tan diversa i que el primer escaigui més que l'altre a les edats primícies. El mestre els ha de conèixer tots dos, per a destriar els fenòmens de l'adquisició gràfica i orientar el seu treball d'acord amb les necessitats de cada moment²⁰."

És per això que

podem considerar que tots dos processos s'han d'analitzar alhora²¹ i amb una mateixa prova, perquè no es produeixen, com deia Galí, de manera separada. En canvi, Galí va aplicar dues proves ortogràfiques diferents²².

La base de l'anàlisi estadística que vaig fer amb la prova, per poder determinar la competència ortogràfica de cada alumne, es fonamentava en els conceptes de mots regulars i de mots irregulars que ens servien per entendre l'ortografia natural i l'ortografia arbitrària d'una manera diferent de com les plantejava el senyor Galí.

A.-MOTS REGULARS
són aquells mots en què hi ha una correspondència unívoca entre tots els seus sons i les grafies. Són pocs els mots²³ que es puguin considerar regulars. A la prova, només hi ha un mot: meu. I en el vocabulari bàsic de sis/vuit anys: all, amo, any, au, dau, deu, dimoni, ell, far, fil, fill, fillol, forn, fum, i, indi, llum, lluny, mai, mal, mel, meu, mi, mirall, moll, nen, neu, ni, nin, niu, no, noi, nom, nou, oli, ou, pa, pal, pam, pati, pell, peu, pi, pla, pom, pou, premi, prim, prou, tall, tan, teu, tren, tro, tu, u, ull, un...

B.- MOTS IRREGULARS

són aquells mots en què no hi ha una correspondència unívoca entre tots els seus sons i les grafies. Els mots irregulars poden tenir una part regular.

Per tant, es van considerar faltes d'O.N. totes aquelles faltes produïdes en la part regular dels mots. També, totes aquelles faltes en la part irregular quan l'alumne no usava una grafia que mai no podia, en cap cas, representar el so corresponent. Totes les altres faltes eren considerades d'O.A.

La investigació realitzada mitjançant l'aplicació d'aquesta prova d'ortografia catalana ens permet plantejar una sèrie de consideracions psicopedagògiques que caldrà tenir en compte en el procés d'ensenyament-aprenentatge de l'escriptura correcta dels mots durant l'Educació Primària. Són les següents:

A) Que per a l'adquisició de l'ortografia arbitrària de cada mot hi ha, fonamentalment, una dificultat que impedeix la seva realització correcta²⁴. Per exemple:

badall: la vocal neutra (18)²⁵ o la b (14) i no les dues alhora (4)

pujava: pujaba (21) o pujave (15)

tassa: tasa (43) o taça (23)

explica: esplica (70)

girafa: jirafa (37)

Els alumnes adquireixen recursos per poder assolir l'escriptura correcta dels mots a mesura que aprenen la morfosintaxi i altres coneixements lingüístics. D'ací que l'estratègia morfosintàctica semàntica sigui imprescindible quan es tracta d'escriure correctament mots homòfons i altres

plaça: plasa (14)
 ceba: seba (45)
 àguila: el dígraf gu (21)
 guix: el dígraf gu (44)

B) Que el procés ortogràfic d'adquisició de les formes naturals més pròximes a les formes ortogràfiques arbitràries és força ràpid, donats els resultats dels alumnes del segon curs. Les formes més produïdes per tots els cursos són les que es troben a un sol pas de l'adquisició arbitrària dels mots: gix, agila, bedall, seba, esplica, jirafa, etc.

C) Que cal considerar normal el nivell ortogràfic dels alumnes de sisè curs amb una o dues faltes d'ortografia natural ja que estudien també castellà i les dues llengües produeixen interferències en tots dos sentits. Més de la quarta part de les faltes d'O.N. (30,61%) dels alumnes de sisè, són formes preses del castellà: 15 de 49 faltes.

D) Que les dificultats per assolir el domini de l'ortografia arbitrària no depenen tant dels sons com de les seves representacions concretes. Per exemple: el so de la u àtona només presenta dificultats quan és representat per la o; el so [ò] només quan és representat per un dígraf: ix, tx.

E) Que algunes dificultats específiques en alguns mots no ho són en altres mots. Per exemple: la vocal neutra [æ] no ha produït cap falta d'ortografia arbitrària en els mots àguila, cartutx i noia; tres en els mots canya i girafa; quatre en el mot amiga i cinc en el mot caixa. En canvi, ha estat la dificultat més important a l'hora d'escriure els mots casa (7) i mare (17) d'acord amb l'O.A. El so [ò] en el mot guix només ha causat 4 faltes d'O.A. i, altrament, les 129 del mot cartutx i 14 de les 18 fal-

tes d'O.A. del mot caixa.

F) Si bé la majoria dels fonemes i sons vocàlics no presenten dificultats i la majoria de les faltes d'O.A. són produïdes pels fonemes i pels sons consonàntics, la dificultat més important de tota la prova ha estat deguda a la representació del fonema /u/ en posició àtona (trionfava).

G) Aquestes dificultats, per assolir el domini de l'O.A., no s'haurien de treballar de manera sistemàtica en el 1r cicle de l'Educació Primària ja que fer-ho així suposaria dedicar molt de temps a aquest aspecte tècnico-gràfic de l'escriptura i deixar de treballar aspectes més creatius del llenguatge.

H) El progrés en el domini de l'escriptura correcta dels mots és més significatiu de segon a quart que d'aquest curs a sisè.

Notes:

1. Vegeu TEBEROSKY, A./CARDOSO, B (1988): Psicopedagogia del llenguatge escrit. Documents de classe. Barcelona. Publicacions de l'Institut Municipal d'Educació de l'Ajuntament de Barcelona, 1988, pàg. 19.
2. Vegeu TRIADÓ, Carme (1981): "Activitats sensorio-motrius i simbòliques i adquisició del llenguatge." La psicologia genètica de J. Piaget. Barcelona. Recull d'estudis a cura de M. Siguan. Edicions de la Universitat de Barcelona.
3. Vegeu VILA, I. (1987): Vigotski: La mediació semiòtica de la ment. Vic. Eumo Editorial, pàg. 124: Per Vigotski, el pensament no s'expressa simplement amb paraules, sinó que existeix a través d'elles. Aquest plantejament suposa l'estudi dels diferents nivells que van des de la parla (llenguatge extern) fins al motiu que suggereix un pensament. D'allò extern a allò intern, Vigotski distingeix en primer lloc un pla significatiu o semàntic, considerat com l'aspecte intern de la parla. La distinció entre el llenguatge extern o fonètic i el seu aspecte intern o semàntic apareix clarament quan s'estudia l'adquisició del llenguatge. Així, en el domini del llenguatge extern, l'infant va de la fracció al tot, de la paraula a l'oració. Per contra, pel que fa al significat, les primeres paraules compleixen el paper d'una oració completa i, per tant, pertaxen de la totalitat cap al domini de les unitats semàntiques. "Els aspectes externs i semàntics del llenguatge es desenvolupen en direccions oposades, l'un va del particular al general, de la paraula a la frase, i l'altre del general al particular, de l'oració a la paraula" (Vigotski, 1977:166-167).
4. Maria Montessori en va fer una anàlisi, de la mà que escriu. Vegeu MONTESSORI, M. (1984): La descoberta de l'infant. Vic. Eumo Editorial, pàg. 233-235.
5. Vegeu SECALL, M.V./CRESPI, F. (1987): La parla de l'infant. Palma. I.C.E. Universitat de les Illes Balears.
6. Vegeu JORDAN, D.R. (1989): Overcoming Dyslexia. Austin. Texas. PRO-ED, Inc., pàg. 13.
7. DIVERSOS AUTORS (1987): Avaluació cognitiva per a escolars. València. Conselleria de Cultura, Educació i Ciència. Generalitat Valenciana, pàg. 32.
8. Vegeu BADIÀ, J./GRIFOLL, J. (1986): "Els maldecaps de l'ortografia a la secundària." GUIX. Núm. 110, pàg. 26. Sobretot la nota 1: "Sobta constatar que, sobretot pel castellà, hom considera que a partir del Cicle Mitjà d'EGB l'alumne ja ha d'haver adquirit de manera completa el sistema ortogràfic. La conseqüència d'aquest criteri -que ha estat vigent en els programes fins ara mateix- és que molts mestres de Cicle Superior d'EGB i molts professors de Secundària consideren que no han de fer res perquè l'alumne aprengui o repassi els punts debils d'ortografia. Però alhora creuen que les faltes d'ortografia pot ser el criteri bàsic per avaluar els alumnes."
9. Vegeu FERREIRO, E./GOMEZ, M. (1982): Nuevas perspectivas sobre los procesos de la lectura y escritura. México. Siglo XXI.
10. Citat per TEBEROSKY, A., op. cit. pàg. 20.
11. Les tres estratègies poden funcionar alhora però en les primeres edats tenen més pes les dues primeres que la tercera. Les estratègies can-

vien segons l'edat. Vegeu Encyclopedia of Educational Research. London. Collier MacMillan Publishers, (FITH EDITION), vol. 4, 1982, pàg. 1764.

12. Per a possibles reeducacions de l'ortografia haurem de tenir molt en compte quin tipus d'hàbits mentals té l'alumne en qüestió. Vegeu GARANDERIE, Antoine de la (1990): Pedagogia dels mitjans d'aprendre. Barcelona. Barcanova, pàg. 75.
13. CAMPS, A. i altres (1989): L'ensenyament de l'ORTOGRAFIA. Barcelona. Editorial Graó, pàg. 22.
14. Vegeu CUETOS, Fernando (1991): Psicología de la escritura. (Diagnóstico y tratamiento de los trastornos de escritura). Madrid. Editorial Escuela Española, pàg. 33 i 60. SOVIK, N. i ARNTZEN, O. (1986): "A comparative study of the writing/spelling performances of 'normal', dyslexic, and dysgraphic children." EUROPEAN JOURNAL OF SPECIAL NEEDS EDUCATION, Vol. 1. No. 2.
15. Vegeu GALLAGHER, A. i LANDERL, K. (1995): "Fases en l'adquisició del saber ortogràfic." ARTICLES DE DIDÀCTICA DE LA LLENGUA I DE LA LITERATURA. Núm. 3, gener, pàg. 19-28. També, CUETOS, F., op. cit.
16. CAMPS, A. i altres, op. cit. (1989:36).
17. Alumnes del quart grau (Estats Units) que no havien rebut ensenyament específic d'ortografia obtenien tan bons resultats o millors que alumnes que sí havien rebut un ensenyament d'ortografia. Vegeu WILDE, Sandra (1990): "A Proposal for a New Spelling Curriculum." The Elementary School Journal. University of Chicago, Volume 90, Number 3, pàg. 278.
18. Vegeu GALÍ, A. (1971): L'ensenyament de l'ortografia als infants. Barcelona.. Barcino. (Original del 1928).
19. GALÍ, A. (1984): La mesura objectiva del treball escolar. Vic. Eumo Editorial (Original del 1928), pàg. 161.
20. Vegeu GALÍ, A., op. cit. (1971:14-15).
21. Sobretot perquè (el subratllat és nostre): "Aquesta distinció permet relacionar els nivells d'aprenentatge amb els errors comesos: l'ortografia natural correspon als primers estadis de l'aprenentatge de l'escriptura, mentre que l'adquisició de l'arbitraria és un estadi posterior. No obstant això, el mateix Galí relativitzava la dicotomia i també plantejava que la divisió entre aquestes etapes resulta força imprecisa, amb llargs períodes on es barregen els dos tipus d'errors." CASSANY, D. i altres (1994): Ensenyar llengua. Barcelona. Editorial Graó, pàg. 404.
22. GALÍ, A., op. cit. (1984:165-179).
23. Alguns d'aquests mots es converteixen en irregulars quan són pronunciat dialectalment: ai (all), fii (fill), fiol (fillol), mirai (mirall), etc.
24. Només en el mot mitja ha aparegut com a més dominant una forma amb dues dificultats alhora: mitge (19). Però, la dificultat amb més presència ha estat el dígraf tg.
25. Entre parèntesi el nombre d'alumnes que han presentat aquesta dificultat. Es van triar de manera aleatòria els alumnes que haurien de realitzar la prova: 40% dels alumnes. Van realitzar la prova un total de 167 (62 de segon; 61 de quart i 44 de sisè).

L'ART DE SER TUTOR COMENÇA PER CENTRAR-SE MÉS EN LES PERSONES

Victòria Picó i Aguiló

Orientadora de l'IES Santa Margalida

Des de fa ja algun temps, és cada cop més freqüent llegir notícies a la premsa sobre els nombrosos fracassos que es produeixen actualment en el sistema educatiu: es parla dels problemes que contínuament genera la indisciplina als IES, de casos de violència entre iguals; sentim sovint les queixes dels professors companys que, confosos, reclamen pautes de actuació i recursos per abordar dificultats que, a vegades, transcendeixen fins i tot l'àmbit escolar; s'organitzen jornades de debat i reflexió per posar sobre la taula temes derivats de fets que cada cop ens semblen més desconcertants i decebedors. Ens trobam actualment, en definitiva, davant situacions i problemes que exigeixen anar més enllà de plantejaments purament teòrics i que segurament precisen disposar de noves fórmules que permetin al col·lectiu docent afrontar amb més èxit i realisme la seva tasca educativa.

Un dels àmbits d'intervenció que més pateix avui les dificultats de la implantació de la reforma educativa és, sens dubte, el de la funció tutorial. El professor-tutor és sovint la persona que experimenta de forma més directa les dificultats escolars i personals que pateixen actualment un bon nombre d'alumnes. Cada any, aquests docents es troben davant una interminable llista de feines i funcions afegides al que els correspon estrictament com a professors especialistes en una

Ens trobam actualment, en definitiva, davant situacions i problemes que exigeixen anar més enllà de plantejaments purament teòrics i que segurament precisen disposar de noves fórmules que permetin al col·lectiu docent afrontar amb més èxit i realisme la seva tasca educativa

determinada matèria, la qual cosa els exigeix un treball molt específic amb la resta de professors de l'equip educatiu, amb les famílies i evidentment, de forma molt especial, amb els alumnes del grup assignat (1). Aquesta situació provoca cada cop més freqüentment que, en un context de no reconeixement institucional per la responsabilitat i pel volum de feina exigides, siguin normalment el component vocacional i la motivació personal dels professors-tutors les millors garanties per afrontar amb possibilitats d'èxit tot el que comporta la funció tutorial.

Des de la meva experiència en la facilitació i coordinació de grups de tutors i a partir de les meves conviccions respecte a un model educatiu que consider possible i adient a les necessitats actuals, m'agradaria contribuir al procés de debat que inevitablement ha provocat la situació descrita i, per fer-ho, voldria referir-me -no tant en la llista interminable d'activitats i d'intervencions

que caracteritzen el desenvolupament de l'acció tutorial- sinó més bé en la dimensió més personalitzada i, per això, més enriquidora que s'estableix implícitament en el context relacional entre el tutor i el grup d'alumnes. Per això, perfilam a continuació el context d'intervenció sobre el qual he centrat fonamentalment la meva experiència.

Dimensions bàsiques del desenvolupament de la funció tutorial

En l'acció tutorial es poden diferenciar molt clarament dos aspectes que conformen de manera conjunta la tasca de tot professor-tutor:

1.-La dimensió centrada en el continguts de l'acció tutorial: és el QUÈ de la tutoria; ens referim fonamentalment al treball específic que realitza el tutor amb el grup d'alumnes, a les activitats i tasques concretes que es desenvolupen amb els diferents desti-

nataris a partir d'uns objectius determinats prèviament. Aquesta és una dimensió explícita i patent, que podem conèixer fàcilment. Es concreta en la programació tutorial o PAT i l'objecte de la nostra atenció és fonamentalment la vessant més professionalitzada de la figura del professor tutor.

2.-La dimensió centrada en la metodologia de l'acció tutorial: és el COM feim la tutoria; no ens referim aquí tant al recursos didàctics que feim servir, sinó més bé a com el tutor es situa davant el grup d'alumnes. Parlem per tant dels aspectes més personalitzats de la funció tutorial i ens referim al tutor, més que com a professional, com a persona. Aquesta dimensió és latent i abstracta; la podem deduir a partir d'observacions continuades i sistemàtiques però no resulta evident a simple vista (és el que normalment s'anomena "currículum ocult"). El que més ens interessa conèixer ara és el tipus de relació que el tutor estableix amb els seus alumnes i posam per tant l'èmfasi en els aspectes més actitudinals d'aquesta interacció.

Tal i com es desenvolupa en aquests moments la reforma educativa, resulta evident que el problema no es troba tant en la manca de propostes respecte a les activitats tutorialis més adients per cada grup d'alumnes (actualment existeix una oferta bibliogràfica i de recursos de tota mena amplíssima per treballar amb els alumnes (2)), sinó que les dificultats més patents es manifesten a l'hora de relacionar-se amb èxit amb un alumnat que, en una part no menyspreable, es troba desmotivats i forçats a seguir uns estudis pels quals ja no té interès ni curiositat. Davant els problemes d'indisciplina i de mal comportament a què condueixen sovint aquestes situacions personals es fa definitivament imprescindible plantejar el tema des de la necessitat de millorar la qualitat de les relacions interpersonals que s'estableixen quotidianament a l'aula; és a dir: potser no podem canviar els esdeveniments que ens afecten, però sí l'actitud personal amb la qual decidim afrontar aquests mateixos esdeveniments; és per tant des d'aquesta nova òptica que ens interessa proposar una

manera diferent de ser tutors que ens possibiliti fer de tutors amb major èxit i satisfacció.

El marc teòric necessari: La Psicologia Humanista.

En la dècada dels anys 50 inicia el seu camí una nova escola ideològica que es coneix amb el nom de "Psicologia humanística". Aquesta sorgeix en un moment en què el panorama de la Psicologia nord-americana estava copsat pels dos corrents psicològics més importants, vigents aproximadament des de l'any 1920: la Psicoanàlisi i el Conductisme. El nou corrent sorgí com a contraposició als clàssics esquemes dominants fins aleshores, per la qual cosa fou també conegut per molts com "la Tercera Força". L'any 1961 l'Associació Nord-americana de Psicologia Humanista funda el "Journal of Humanistic Psychology" i fou a partir d'aleshores quan el nou moviment començà a avançar ràpidament i aviat s'estengué més enllà de les fronteres del propi camp de la psicologia i de la filosofia del qual s'havia anat gestant des de finals del segle XVIII. El seu contingut ideològic és descrit amb exactitud per E. Campbell (1984), quan estableix la base de la Psicologia Humanista sobre la següent premissa:

"... davant un ambient nutritiu, l'ésser humà posseeix el potencial per desenvolupar-se com a persona sana, que s'autodetermina, s'autorealitza i transcendeix"(3)

Per Maslow (4), el potencial humà és inherent a l'organisme i, en conseqüència, només cal descobrir-lo, no crear-lo. De la mateixa manera s'expressava Picasso, quan sentenciava: "Yo no busco,

encuentro". La Psicologia Humanista manté un punt de vista optimista sobre les persones i s'identifica amb un conjunt de valors característic (5):

- promou el creixement personal i la transformació,
- dóna prioritat a les necessitats humanes,
- és holística i insisteix en tractar amb sistemes globals,
- reconeix el valor del subjectiu i l'intuïtiu en l'estudi de l'ésser humà,
- promou l'obertura personal, la confiança i la seguretat com a maneres d'estar en el món,
- fomenta la presa de riscos, és heurística i pregona que no hi ha un únic camí correcte.

Diuen alguns autors que la Psicologia Humanista passarà probablement a la història com allò que vulgué ser una bella revolució; no sabem encara què quedarà d'ella, però el que és indiscutible és que aquest corrent psicològic es perpetuarà indefinidament a través de les nombroses aportacions que feren destacats autors humanistes a àmbits diversos d'intervenció social; una de les més significatives fou la de Carl Rogers (6), de la qual n'esboçarem a continuació les línies bàsiques.

"L'aprenentatge centrat en l'alumne", una contribució humanista imprescindible.

"La iniciació de l'aprenentatge escolar no depèn de les qualitats didàctiques del professor, del seu coneixement erudit de la matèria, de la planificació del currículum, de l'ús de determinats tipus de materials i recursos audiovisuals, de l'aplicació de l'ensenyament

la necessitat d'assessorar i acompanyar el tutor en el desenvolupament de les seves tasques és, al meu entendre, una de les màximes prioritats que hauran d'assumir els orientadors psicopedagògics a l'hora de coordinar els plans d'acció tutorial

programat, de les seves explicacions i xerrades magistrals, tot i que tots aquests elements poden constituir recursos útils en algunes ocasions. La facilitació d'un aprenentatge significatiu depèn de certes actituds que es revelen en la relació personal entre el facilitador i l'alumne." (7).

Així de contundent s'expressava Rogers a l'hora de destacar els elements fonamentals que, tal i com avui els entenem, condicionen i caracteritzen el fet educatiu. L'autor iniciava així la seva interessant aportació al camp de l'ensenyament, després d'haver popularitzat amb termes com "teràpia no directiva" o "psicoteràpia centrada en el client", un mètode psicoterapèutic que, per la seva significació, s'estengué ràpidament a altres camps generadors d'interaccions entre persones (els grups, la família, la relació metge-pacient, professor-alumne, etc.).

Rogers fou, en paraules del professor Enrique Justo, "una espècie de Copèrnico de l'astronomia escolar, que feu una sensacional descoberta de quelcom que resultava obvi: és l'alumne el centre de la constel·lació i no el professor" (8). Es proposava a partir d'aquí adoptar una nova perspectiva centrada no tant en ensenyar, com en facilitar l'aprenentatge.

La hipòtesi central de l'orientació rogeriana sosté que els alumnes disposen de tots els recursos necessaris per aprendre i per actualitzar tot el seu potencial i aprofitar-lo de manera plena i conscient. Aquests recursos podran ser utilitzats per l'individu sempre que es donin determinades condicions psicològiques en el seu entorn pròxim que permetin l'actualització de tot aquest potencial. Perquè existeixi aquest clima característic, és precís que el professor desenvolupi tres actituds personals que es constituïran en condicions necessàries i suficients per al desenvolupament integral de l'alumne.

Rogers parla de l'**empatia** per descriure aquella actitud que constitueix una mena d'escolta profunda i activa, encaminada a que la persona a qui escoltam -en aquest cas, l'alumne- pugui pren-

dre consciència de les seves experiències i sentir que els seus sentiments són compresos i, per això mateix, dignes de respecte i d'acceptació. "...Quan escolt realment una altra persona entro en contacte amb ella, enriqueixo la meua vida. Escoltant la gent he après tot allò que sé sobre les persones, la personalitat, la psicoteràpia i les relacions interpersonals".(9).

L'**autenticitat** consisteix, per altra part, a presentar-se tal qual un és, per la qual cosa és necessari poder prendre consciència de les pròpies experiències i comunicar-les; només així s'aconsegueix una coherència absoluta entre el pla del sentiment, el del pensament i el de la comunicació. També, només així és possible que l'objecte de la nostra interacció -l'alumne- sigui també ell mateix, fet que ens ha de permetre mantenir un tipus de comunicació transparent i clara, condició imprescindible per poder arribar a establir a l'aula relacions gratificadores i satisfactòries. "...Em sent a gust quan som autèntic. És una experiència molt gratificant sentir-se a prop del que succeeix dins un mateix; m'agrada escoltar-me jo mateix..." (10).

Desenvolupar la darrera actitud, **la consideració positiva i incondicional**, significa segons Rogers disposar-se a expressar afecte per l'alumne, sense exercir cap intent de control ni de possessió. Quan aconseguim apreciar així els nostres alumnes, no cerquem canviar-los, ni valorar la seva forma de ser ni d'actuar; ens limitam, simplement, a transmetre'ls la nostra confiança plena en llurs potencialitats per desenvolupar-se i per avançar en el seu camí de "convertir-se en persones" (11). "...Pens que una de les experiències més gratificadores -i també, una de les més estimulants del desenvolupament en l'altra persona- és apreciar plenament l'individu de la mateixa forma en què apreciam una posta de sol. Les persones són tan meravelloses com una posta de sol si les deixo ser..." (12).

Conclusions i implicacions immediates

La proposta descrita en l'article planteja la possibilitat de respondre positivament davant interrogants d'aquest tipus: És possible relacionar-se d'una forma més humana amb els alumnes? Què passa quan el professor, abans que com a expert-adult, es mostra com a persona? Què significa avui la desmotivació a l'escola i què podem fer per despertar i preservar la curiositat per aprendre? Ens poden ser útils en aquest intent per transformar el fet educatiu les tesis humanistes aplicades al món educatiu?

Un plantejament com l'exposat ha de tenir certament implicacions entre tots els membres de la comunitat educativa. La "revolució silenciosa" (per emprar l'encertada aportació de Rogers) no ha de ser impulsada en solitari només pels tutors; tots els docents -professors d'àrea, professors de suport, caps de departament, etc.- tenen la possibilitat, un cop assumit el repte, d'incorporar a la seva pràctica educativa una manera diferent d'entendre i d'afrontar les relacions que estableix a l'aula amb un grup d'alumnes, tot i que determinats espais de l'actual sistema educatiu (els Programes de Diversificació Curricular, la Garantia Social i, per descomptat, l'acció tutorial) esdevenen particularment adients per promoure experiències com aquesta de forma sistemàtica i continuada. Per altra part, la necessitat d'assessorar i acompanyar el tutor en el desenvolupament de les seves tasques és, al meu entendre, una de les màximes prioritats que hauran d'assumir els orientadors psicopedagògics a l'hora de coordinar els plans d'acció tutorial. Per acabar, em sembla inajornable exigir a l'Administració propostes pràctiques i realistes de formació permanent que ens permetin disposar de recursos eficaços per experimentar a l'aula plantejaments metodològics com l'exposat en aquest article.

El sentit d'aquesta reflexió no ha volgut ser el de donar respostes rotundes i definitives als interrogants formulats; tampoc no pretenia anunciar receptes miraculoses per acabar per sempre més amb els problemes quotidians que aconseguen posar

cada dia en més perill la nostra il·lusió i vocació per educar. Hem volgut tan sols provar de mirar el fet educatiu a través d'una finestra que sovint roman tancada: la de les vistes suggeridores a la persona, la de l'afectivitat i de les relacions interpersonals; la que possibilita en definitiva relacionar-nos amb els alumnes com a persones i experimentar i sentir una forma diferent de ser i estar a l'escola.

Notes:

(1). Tot i que el model educatiu que proposa la Reforma concep la tutoria com a un element inherent a la funció docent i al currículum i que, per tant, tot professor està implicat en l'acció tutorial, en la pràctica, i de forma quasi generalitzada, tothom accepta que les tasques pròpiament enteses com de tutoria són assignades de forma molt específica a determinats professors que assumeixen d'aquesta manera la funció de tutors d'un grup concret d'alumnes. És el que en definitiva diu la LOGSE a l'article 60: "La tutoria y la orientación de los alumnos formarán parte de la función docente..." però afegeix: "...cada grupo de alumnos tendrá un profesor-tutor".

(2). Com a mostra es pot consultar el treball: PICÓ, V. (1995) Recull d'activitats de dinàmica de grups per dinamitzar la tutoria, disponible al CPR de Palma, que fou elaborat en un intent de sistematitzar les principals activitats de dinàmica de grups que es poden considerar més adients per utilitzar dins l'aula durant la tutoria lectiva.

(3), (5) Idees extretes del treball de CAMPBELL, E. (1984) "La Psicología Humanista: el fin de la inocencia". Revista de Psicología y Psiquiatria Humanista, nº 14/15, p. 19-32.

(4). Abraham Maslow (1908-1970), ha estat considerat per molts d'autors com l'iniciador del moviment de la Psicologia Humanista. Es considera sobretot significativa la seva aportació sobre l'autorealització de les persones, a partir de la satisfacció de les seves necessitats bàsiques i psicològiques.

(6). Carl Rogers (1902-1987), fou el pioner indiscutible de l'Enfocament Centrat en la Persona i va realitzar nombroses aportacions en la manera d'entendre la persona com a unitat, respecte al que va anomenar "tendència actualitzant", i a les condicions que faciliten el desenvolupament integral de les persones.

(7), (9), (10), (12). Rogers, C. (1980). Libertad y creatividad en la educación. Paidós. Buenos Aires.

(8). JUSTO, Ir. Enrique (1988). "Aprendizagem centrada no aluno", Rev. Educação, P.U.C.R.S.. nº 15, p. 71-85.

(11). Expressió particular del moviment de la Psicologia Humanista, emprat també per donar títol a una de les obres més conegudes de Carl Rogers: "El proceso de convertirse en persona" de 1971.

Bibliografía

-AA.VV. (1986). "25 años de Psicología Humanista". Revista de Psiquiatria y Psicología Humanista. nº 14/15, p. 5-18.

- BARCELÓ, B. i PICÓ, V. Educación formal y no formal y Enfoque Centrado en la Persona. Ponència presentada al "9º Encuentro Latinoamericano del Enfoque Centrado en la Persona", celebrat a San José de Costa Rica, el mes de febrer de 1999.

- CAMINO, J.L. (1985). "El Pensamiento humanista en la educación". Revista de Psiquiatria y Psicología Humanista. nº13, p. 3-14.

- CAMPBELL, E. (1984) "La Psicología Humanista: el fin de la inocencia". Revista de Psicología y Psiquiatria Humanista, nº 14/15, p. 19-32.

- CIRIGLIANO, G. i VILLAVERDE (1970). "Dinámica de grupos y educación. Fundamentos y Técnicas" Humanitas. Buenos Aires.

- JUSTO, Ir. Enrique (1988). "Aprendizagem centrada no aluno", Rev. Educação, P.U.C.R.S.. nº 15, p. 71-85

- LOGSE Llei Orgànica 1/1990, de 3 d'octubre, d'Ordenació General del Sistema Educatiu.

- MINISTERIO DE EDUCACIÓN Y CIENCIA (1989). "Libro blanco para la Reforma del Sistema Educativo". Madrid. 1989.

- ROGERS, C. (1971) El proceso de convertirse en persona. Paidós. Buenos Aires.

- (1985) "Si yo fuera profesor". Revista de Psicología y Psiquiatria Humanista, nº 2, p.279-284.

- (1987) El camino del ser. Kairós, Buenos Aires.

Treffpunkt



**Aprender Alemán
sense perdre el temps**

Treffpunkt kompakt és el primer llibre d'introducció a la llengua alemanya bilingüe ambientat i contextualitzat en situacions típiques que es presenten entre alemanys-parlants i gent de parla castellana o catalana a Espanya, i sobretot en zones turístiques.

**Adaptat a les
necessitats de
la gent d'aquí**

Aquest curs comunicatiu, basat en tasques, consta de

6 lliçons bàsiques i més un capítol «Wieder zu Hause» que tracta alguns dels temes en *Präteritum* o *Perfekt*.

Treffpunkt kompakt està dissenyat per funcionar amb mòduls específics que permeten aprofundir sobre determinats temes. De moment oferim 3 mòduls específics per l'hoteleria:

- recepció
- restaurant
- servei d'habitacions



Autoestudi i classe

Treffpunkt kompakt ve acompanyat pel següent material:

- Cassettes amb 60 minuts gravats en diàlegs, exercicis i mostres de pronunciació
- Transparències en temes del llibre i altres en general
- Material fotocopiabla i complementari per a les activitats a classe
- Guia del professor

Nou!

**Gramàtica bàsica
de l'Alemany**

- 2 parts: explicacions i exercicis
- Bilingüe català-alemany
- Amb un apèndix de solucions
- Aproximadament 200 pàgines
- Disponible a la seva llibreria el novembre

Edita: ISI S.L.

Tel/FAX 971 75 04 86 · e-mail: isi@jet.es

NORMALITZACIÓ LINGÜÍSTICA = IMMERSIÓ A L'ENSENYAMENT

Joan Lladonet

pedagog i professor de Secundària

Que la revista PISSARRA arribàs al número 100, és i ha de ser un motiu d'orgull per a tots i totes les ensenyants que tenen com a meta millorar la qualitat de l'ensenyament i fer que l'aprenentatge de l'alumnat estigui arrelat en aquesta terra,

i que, naturalment, es faci en llengua catalana. La trajectòria de l'STEI és i ha estat la defensa de la cultura i de la llengua de les Illes, que és la catalana. Bona prova de tot el que he dit queda reflectit en aquestes 100 revistes.

Ara que bufen vents favorables per a la llengua i la cultura catalanes, és arribat el moment d'engegar un projecte que, d'una vegada per totes, aconseguixi que la llengua vehicular de l'ensenyament sigui la llengua catalana.

En aquests moments tenim una Conselleria d'Educació i Cultura del Govern de les Illes Balears i Pitiüses, on moltes de les persones que hi fan feina coneixen la problemàtica que pateix la llengua d'aquesta terra, i el seu perill clar de desaparició i substitució; on aquestes mateixes persones saben quina és la situació real de la llengua, i també quines són les solucions.

Però corren el perill d'arrossegar, segurament, l'estigma que els va posar l'anterior partit en el Govern, el PP, el de ser fonamentalistes i voler foragitar la llengua castellana de l'escola, i imposar el català com a llengua única de l'ensenyament.

Això fa i farà que hagin de ser molt prudents a l'hora de posar en marxa algunes determinacions inajornables. La prudència no hauria de ser la causa de la pèrdua del nord i dels objectius marcats durant més de vint-i-cinc anys.

No hi ha cap dubte que després d'uns set mesos de

Conselleria hauran tengut temps d'anar preparant projectes de totes castes. Dic tot això, perquè les persones que estam a primera fila, a les escoles i instituts, que hem d'intentar educar en un temps que de cada dia es posa més difícil, tenim la sensació que no s'ha canviat de Govern. Sabem que

...moltes de les persones que hi fan feina coneixen la problemàtica que pateix la llengua d'aquesta terra, i el seu perill clar de desaparició i substitució...

Govern, aquesta Conselleria destaca per la seva bona feina i per la bona gestió del seu conseller, Damià Pons. Fins ara ha resolt de la manera millor possible els problemes puntuals que han anat sorgint i esperam, i n'estam segurs, que dins la

això ha passat, tenim grans esperances posades en les persones que treballen en aquesta Conselleria, tenim grans expectatives, però ja fa molt de temps que estam aguantant sense respirar, tot esperant bones noves. Haurem de baixar dels

niguls, haurem de tornar a tocar amb els peus en terra i haurem de dir que tot segueix igual?

Serà impossible fer la política que necessitam en matèria lingüística dins un Govern tan divers?

Ens podem fiar dels partits d'àmbit estatal?

Què podem pensar d'un partit, el PSOE, el candidat del qual al Govern de l'Estat, va manifestar en el seu moment, que la llengua castellana al Principat està perseguida?

Com que avui no és possible fer una política rupturista, revolucionària, com que tot ha de continuar sense desviar-se massa del Centre, com que totes les coses segueixen quasi igual, ens haurem de pronunciar i recordar al Govern de les Illes Balears i Pitiüses i, especialment a la Conselleria d'Educació i Cultura que, en matèria de normalització lingüística, la nostra societat va desbocada cap a una substitució lingüística imparable. Que és hora de fer alguna cosa per la normalització. Que per cada

any que passi sense fer passes d'infant endavant, retrocedirem passes de gegant endarrere, fins arribar un moment que no siguem a temps de fer res.

Posarem uns quants

ment i es reparteixen, ens trobam que hem de fer i corregir els exàmens trimestrals, posar notes, fer les sessions d'avaluació, vacances de Nadal, etc. El trimestre següent comença el

Les pel·lícules en català per a adults...no ocupen, ni tan sols, el temps total d'una sala, és a dir, de les cinc projeccions possibles, només se'n fan tres en català...

exemples per veure que seguim amb una política massa continuïsta, i no sé si deu ser l'única possible:

- A finals de novembre, el professorat de les escoles i instituts som informats que han arribat al Centre els currículums de totes les àrees, perquè tot el professorat "democràticament" hi pugui dir la seva. Entre que es fan les adaptacions dels disquets als programes del ordinadors del Centre i s'imprimeixen les àrees per a cada departa-

dia 10 de gener, i resulta que dia 20 de gener s'han d'haver lliurat les esmenes del professorat, quan només hi ha hagut temps de fer una reunió de departament, la funció primordial de la qual és poder endegar el trimestre.

Al departament del Centre on faig feina, varem valorar que si diferents grups d'especialistes hi varen treballar més d'un any per elaborar-los, i si després la Universitat també ha tengut un altre any per dir-hi la seva d'una manera totalment professionalitzada, nosaltres, que treballem d'amateurs, pensam que necessitàvem com a mínim tot aquest curs fins al mes de juny, per fer les nostres esmenes després de dedicar-hi algun temps de les nostres reunions de departament. Per tant, no hi hem participat. Esperam que no es digui que s'ha fet cap tipus de consulta als ensenyants, perquè aquest sistema de fer consultes, ja el coneixíem.

- A nivell social, hem de dir que han augmentat el nombre de pel·lícules que es poden veure en català, però no aconseguim tenir-ne una sempre a les nostres cartelleres. Podria ser que fos perquè la gent no hi va, però s'haurà de cercar algun remei. En alguns moments n'hi ha hagudes tres al mateix temps a Mallorca: una, per al públic en general i una, per a infants a Palma; i una altra, a

Perfumeries
XARIG

LES NOSTRES BOTIGUES A:

PALMA	C/. Francesc Fiol i Joan, 10 Pça. Pere Garau, 20 C i D C/. Aragó, 17 C/. Blanquerna, 18
FELANITX	C/. des Convent, 37
MANACOR	Avda. Baix des Cos, 3
CALES DE MALLORCA	Centre Comercial
ALCÚDIA	Pça. Constitució, 10
CALA MILLOR	C/. Son Jordi, 4
SA COMA	Avda. Savines, 118

Manacor. Però, respecte de l'època en què el Consell Insular va començar a potenciar el cinema en català, hem tengut una pèrdua molt important. Les pel·lícules en català per a adults que s'han projectat fins ara, des que tenim Govern de Progrés, i que se solen projectar al Rívoli o al Chaplin, no ocupen, ni tan sols, el temps total d'una sala, és a dir, de les cinc projeccions possibles, només se'n fan tres en català; i aquella sala alterna aquesta pel·lícula amb una altra en castellà, que es projecta durant les altres dues sessions. En aquesta qüestió, hi hem perdut.

-Després de tot el rebombori que hi ha hagut amb les proves del borsí d'interins, hem sabut que a part de tots els problemes de contingut que han tengut aquestes proves, també ens han assegurat que se seguïen fent en castellà. Tendrem funcionaris que no seran capaços d'usar el català per molt de temps.

-La Direcció General de Joventut del Govern de Progrés ha modificat les bases dels premis de creació literària que convoca anualment, en el sentit que les obres presentades a concurs, que en edicions anterior només podien esser escrites en català, ara també ho poden esser en castellà.

Però anem a l'arrel d'aquest article. Si hem de seguir amb una política un tant mimètica, i un altre tant continuïsta, hem de pensar que el Govern de Progrés també pensarà que a l'únic lloc on es pot obligar a fer alguna cosa en qüestió de llengua, és a les escoles. Ens consta que es volen fer moltes coses i a molts d'altres àmbits, però sempre de manera voluntària. Se'n varen cansar d'omplir-se la boca els successius Governos del PP, de dir que una llengua s'havia d'usar perquè se l'estimava i que no s'havien de fer cap casta d'imposicions. En tot cas, ja les farien a l'escola.

...,se'n pot dir analfabetisme de recaiguda, que ens arriba a tots, quan hem passat molt de temps sense practicar uns coneixements, i que tampoc no hem tengut gaire interès a mantenir.

I a l'escola va arribar el decret de mínims, que parla d'arribar a un 50% d'assignatures en català i a un 50% d'assignatures en castellà. Si tenim en compte que això va ser una idea del PP de Catalunya, quan el president era Alejo Vidal Quadras, que volia atacar l'arrel del sistema d'ensenyament que es feia allà, quant a l'ensenyament de català; just això ja ens pot alertar de quina pot esser l'efectivitat de la posada en marxa d'aquest decret. Ja he analitzat en algun altre article que l'efectivitat d'aquest decret cara a la normalització és escassa, perquè a part del marge d'anys per fer-lo efectiu i de les mesures extraordinàries per retardar-lo, cas de la manca de preparació del professorat, especialment a les concertades i suposant que una vegada s'han vençut totes aquestes barreres i tothom ja està legalment complint el decret, hi ha mil maneres de fer-lo ineficaç. Vegem-ne unes quantes:

- No es podrà complir el fet que algunes assignatures obligatòries en català, com les Ciències Naturals a Secundària, s'hi facin, si el professorat de l'àrea no en sap.

... la funció inspectora, que seria la que hauria de controlar això, es redueix a una funció burocràtica de revisió de papers, ...

- Si aquest professorat té l'obligació de tenir el certificat de capacitat de Secundària, molts el tendran, però com que el varen aconseguir fa una pila d'anys, i des de llavors ençà no han usat la llengua catalana d'una forma habitual, ja no estan capacitats per fer la seva assignatura en aquesta llengua. És el que sociolingüísticament, en aquest cas, i pedagògicament, en general, se'n pot dir *analfabetisme de recaiguda*, que ens arriba a tots, quan hem passat molt de temps sense practicar uns coneixements, i que tampoc no hem tengut gaire interès en mantenir.

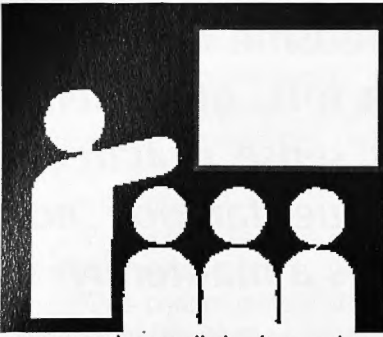
- Hi haurà Centres, on es realitzaran les assignatures principals en castellà, i les que han tengut i no haurien de tenir menys importància, en català.

- D'altres hi faran les optatives que tenen menys hores de dedicació setmanal.

- Uns altres que interpretaran que fer una assignatura en català, significa que és el professorat l'únic que ha d'utilitzar aquesta llengua. El material pot estar en castellà, i els treballs i els exàmens també es poden fer en la llengua que l'alumnat vulgui, igualment que l'expressió oral. Es mesclen ous amb caragols i confonen la gimnàstica amb la magnèsia.

- Com és natural, una classe ambientada com hem explicat a l'apartat anterior acaba fins i tot fent canviar de llengua a gran part del professorat. I ja tenim una altra assignatura feta totalment en castellà.

- A d'altres llocs, confien que el compromís adquirit a la Programació General Anual o al Projecte Lingüístic no és



necessari complir-lo, i que després, dins la classe, podran fer el que vulguin. Com que els alumnes no protestaran!

- Un altre aspecte a ressaltar és que la funció inspectora, que seria la que hauria de controlar això, es redueix a una funció burocràtica de revisió de papers, que és allà on es pot escriure el que cadascú desitgi

- En tot cas, encara que el que es fes a la pràctica estigués d'acord amb el que diuen els papers, ja hem explicat que segons la manera que es faci, que no està especificat al decret, pot ésser totalment inútil.

Què s'hauria de fer, doncs, davant tanta ineficàcia?

A. Analitzar la situació de l'ensenyament del català i del castellà a les Illes Balears i Pitiüses. Per això, s'hauria de fer el següent:

1r. Analitzar la situació de l'ensenyament i de l'ús del català i del castellà a l'alumnat i l'exalumnat als centres que fa més de 10 anys que fan tot l'ensenyament en català.

2n. Comprovar que els alumnes castellanoparlants que varen acudir a aquests centres estan totalment capacitats per relacionar-se i usar el català en els territoris dels Països Catalans, si els dóna la gana de fer-ho.

3r. Comprovar que els alumnes catalanoparlants segueixen usant freqüentment la llengua castellana, i que són capaços de relacionar-se i expressar-se en aquesta llengua amb els conciutadans castellanoparlants que no els entenen, sigui en el nostre territori, o

en els territoris de parla castellana.

4t. Analitzar la situació de l'ensenyament i l'ús del català i del castellà a l'alumnat i exalumnat dels centres que fan tot l'ensenyament en castellà, o que han fet alguns canvis recentment, segons el decret de mínims.

5è. Comprovar que els alumnes catalanoparlants usen amb molt poca freqüència la llengua catalana en les relacions internes del Centre i en les seves relacions socials. Que, en canvi, usen freqüentment la llengua castellana i la saben usar com a qualsevol territori espanyol.

6è. Comprovar que els alumnes castellanoparlants no usen ni saben usar la llengua catalana; per tant, que no queden capacitats per usar-la als territoris dels Països Catalans, si ho volguessin fer.

Amb tot això quedaria demostrat que no tan sols s'ha deixat de complir la Llei de Normalització Lingüística, sinó que també s'ha incomplert aquell famós decret, mal anomenat de bilingüisme, i que fins i tot, s'incompleix allò del qual se n'omplen la boca els que no tenen cap intenció que la llengua pròpia d'aquest territori es normalitzi, aquells que diuen que defensen el bilingüisme, però asimètric, dues llengües obligatòries per a uns i una llengua obligatòria per als altres.

B. Analitzar la situació de l'ensenyament del català i del castellà al Principat de Catalunya, que varen partir d'una Llei de Normalització Lingüística similar a la nostra i que la Llei del Català actual no ha modificat. I comprovar els aspectes següents:

1r. Que el model lingüístic escolar procura que no hi hagi separació de l'alumnat per raó de llengua, que es té opció preferent per la llengua pròpia, que és la socialment més dèbil i que han pretès convertir-la en la

llengua vehicular normal, cosa que tampoc no sempre s'ha aconseguit.

2n. Que allà tenen centres amb alumnat majoritàriament catalanoparlant, i que per tant són centres on es fa l'ensenyament majoritàriament en llengua catalana, que és la primera llengua.

3r. Que allà també hi ha centres amb alumnat majoritàriament no catalanoparlant i que es fa l'ensenyament majoritàriament en llengua catalana, que és la segona llengua. Aquests són els centres on es realitza el sistema d'ensenyament que anomenam immersió. Això permet, que els alumnes no catalanoparlants aprenguin una llengua que d'una altra manera no aprendrien, i, al mateix temps, s'aconsegueix mantenir una llengua amenaçada de desaparició.

4t. No tots els centres escolars del Principat segueixen el model d'ensenyament a través de la immersió, però sí que són moltíssims els que ho fan.

5è. Aquest model d'ensenyament majoritàriament en llengua catalana ha suposat que durant part de la dècada dels 80 i durant la dels 90, l'habilitat lingüística saber parlar en

...en aquests moments tenim un model de separació que s'ha anat generalitzant, malgrat no fos aquesta la intencionalitat de les lleis i decrets...



català, ha augmentat espectacularment en la població en edat escolar, mentre s'ha mantingut, si no ha disminuït, en la resta de la població.

Sobre el perill del que diuen els grups anticatalà, que generalitzar els grups d'immersió a zones o escoles de majoria no catalanoparlant, suposaria la pèrdua de la llengua castellana, s'ha de dir que diferents estudis que s'han fet i l'observació contínua que es pot fer a centres d'aquest tipus, tant a la Catalunya continental com a les Illes, és que després de més de deu anys d'ensenyament per immersió, es poden tipificar dos tipus de conductes: la dels catalanoparlants, que parlen en català en el seu propi grup i s'adrecen en castellà als grups de no catalanoparlants, i la dels no catalanoparlants, que parlen en castellà o en la seva llengua dins el seu grup, i que tots utilitzen la llengua castellana en parlar amb els catalanoparlants. Ambdós grups, però, s'adrecen en català al professorat. Això vol dir que no s'avança gaire, però que tots queden en condicions d'usar la llengua catalana.

D'altres estudis i la comprovació diària

indiquen que en els grups que han tingut l'ensenyament en castellà, o, fins i tot, unes quantes assignatures en català, si aquests centres tenen una majoria de no catalanoparlants, no se sent parlar en català en lloc, i, fins i tot molts de catalanoparlants s'adrecen en castellà al professorat.

Aquest fet, i el que no es tengui clar què significa fer una assignatura en català (en parlarem en un altre article), fa que el decret de mínims no tenguí futur i que no sigui útil per normalitzar la llengua catalana en els centres on realment fa falta.

I si en l'ensenyament de i en llengua catalana s'ha volgut seguir un model de con-

junció, és a dir, de no separació de l'alumnat per comunitats lingüístiques, a excepció de les escoles on es feien línies en una o altra llengua, i aquí el que es feia era seguir un model de separació, s'ha de dir que en realitat el model d'ensenyament que s'ha practicat no ha tingut èxit, més que en els pocs casos, en què el voluntarisme del professorat ha aconseguit posar en marxa

la immersió.

La realitat a les Illes Balears, és que en aquests moments tenim un model de separació que s'ha anat generalitzant, malgrat no fos aquesta la intencionalitat de les lleis i decrets que s'han anat aprovant, per molts de factors, entre els quals la ignorància o la desídia davant els mètodes que s'empraven. En què bas aquesta afirmació: en aquests moments, tenim una majoria d'escoles i instituts de la part forana no turística que tenen una clientela majoritàriament catalanoparlant, on es fa l'ensenyament majoritàriament en català, i que en aquests centres s'aconsegueix que els alumens en acabar els estudis dominin

..centres amb alumnat majoritàriament no catalanoparlant i que es fa l'ensenyament en llengua catalana, que és la segona llengua. Aquests són els centres on es realitza el sistema d'ensenyament que anomenam immersió.

les dues llengües, compleixen els objectius marcats per la llei.

Per contra, la majoria d'escoles i instituts de les grans ciutats i dels pobles que han tengut un gran desenvolupament turístic, tenen una clientela majoritàriament castellano-parlant, encara que molts siguin fills de gent de la terra o de matrimonis mixtos. També s'ha de dir que aquests centres tenen un nombre molt superior de l'alumnat total de les Illes. En aquests centres no s'aprèn la llengua catalana, a causa del sistema d'ensenyament utilitzat. Amb això, s'ha aconseguit crear dues comunitats lingüístiques: una de minoritària i bilingüe, i, una altra de majoritària i monolingüe.

Per tant, hem de concloure que aquest és un model que té els mateixos efectes que el model de separació.

Si ja hi ha un grup que segueix un model correcte, s'han de solucionar el mètodes d'ensenyament de l'altre grup, i aquest només és pot fer a través del model d'immersió, model que ha estat també feroçment criticat per totes aquelles persones que pretenen que el català no es normalitzi. S'ha de dir que se l'ha criticat com si fos un model de submersió, i s'ha de dir que aquest model existeix i que s'aplica a alguns indrets del món, quan l'escolarització es realitza en llengües colonials i l'escola ignora que la llengua de la institució i la de gran part dels escolars no coincideix. Aquest, el de submersió, va ésser el model que vàrem seguir totes les generacions d'aquesta terra que tenim més de trenta anys. En canvi, en el model d'immersió es parteix de la base que entre la llengua del professorat i la de gran part de l'alumnat, hi ha una distància que s'ha d'anar salvant a través de l'estructuració de les tècniques docents i de les estratègies educatives, cosa que s'ha aconseguit a la pràctica a tots els llocs on

aquest mètode s'ha desenvolupat.

Crec que he deixat meridianament clar que el Govern de Progrés, en general, i la Conselleria d'Educació i Cultura, en particular, haurà de fer tot el possible per generalitzar aquest mètode d'ensenyament del català.

Què volem que garanteixi aquest mètode i com es pot comprovar que el nivell d'ús del català podrà millorar, si l'aplicam?

Seguirem l'escala de F. Xavier Vila i Moreno, que també ens servirà per analitzar en qualsevol centre, quina és la situació actual.

L'alumnat que se situa en el nivell 4, és el que parla en català al professorat, als companys catalanoparlants, als companys fills de matrimonis mixtos i als companys castellano-parlants.

L'alumnat que se situa en

escola i què aconsegueixen les que fan tot l'ensenyament en català, si tenen la majoria d'alumnat catalanoparlant, o les que fan immersió, si tenen la majoria d'alumnat castellano-parlant?

Han d'aconseguir que la majoria de catalanoparlants arribi al nivell 3 i que la majoria de castellano-parlants arribi al nivell 1. I d'aquesta manera, encara és molt dubtós que es pugui frenar la substitució lingüística a nivell social, encara que segurament s'alentirà.

I l'única manera d'aconseguir una vertadera normalització lingüística, és a dir, que es recuperin els àmbits d'ús de la llengua catalana, és que l'escola aconsegui que els catalanoparlants arribassin al nivell 4 i els castellano-parlants als nivells 2 o 3. Però, per aconseguir això, des de l'escola, es necessita que els altres factors educatius: família, companys,

Llengua parlada amb cada interlocutor				
	<i>Professorat</i>	<i>Catalanoparlants</i>	<i>Bilingües familiars</i>	<i>Castellanoparlants</i>
4	C	C	C	C
3	C	C	C	E
2	C	C	E	E
1	C	E	E	E
0	E	E	E	E

el nivell 3, és el que només s'adreça en castellà al grup de castellano-parlants.

L'alumnat que se situa en el nivell 2 és el que s'adreça en català només al professorat i al grup de catalanoparlants.

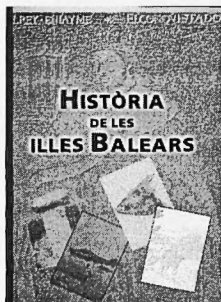
L'alumnat que se situa en el nivell 1 només s'adreça en català al professorat.

L'alumnat que se situa en el nivell 0 s'adreça a tothom, només en castellà.

Que l'alumnat es quedi en el nivell 0, i d'aquests en tenim molts a Palma i zones turístiques, demostra el fracàs de la política lingüística i educativa del Govern del PP, durant llargs anys de caminar pel desert en matèria de normalització lingüística.

Què ha d'aconseguir una

ciutat, facin un gir de 360º, cosa que és molt difícil, així és que ho tenim cruu, que aquest Govern de Progrés té molta tasca assenyalada, i si no volen seguir fent retxes dins l'aigua, s'hauran d'arromangar i començar per posar en marxa la immersió, com a primer procés a l'escola i després, tot un seguit de mesures socials que haurien d'estar planificant.



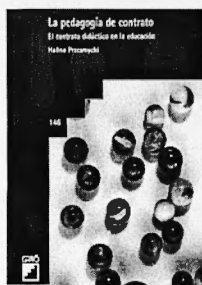
MOLL, Margalida i altres
Història de les Illes Balears
 Conselleria d'Educació i Cultura
 del Govern de les Illes Balears.
 Edicions Documenta Balear.
 Palma, setembre del 2000.

La Història de les illes Balears és una obra didàctica adreçada especialment a l'alumnat d'educació secundària obligatòria, sense oblidar el lector de la nostra història. Són 350 pàgines a tot color, prop de 400 imatges, mapes geogràfics i conceptuals, lectures de textos complementaris, vocabulari, ... presentat com un material complementari amb el qual l'alumne, a partir del coneixement de la nostra realitat, podrà comprendre de manera

més global la història.

El llibre s'estructura en 17 temes, amb una ordenació cronològica, un mapa conceptual i un quadre introductori explicatiu que volen ser els eixos fonamentals de cada tema o unitat de treball. Així mateix, després de desenvolupar els continguts del tema, proposa al professorat un conjunt de qüestions conceptuals, procedimentals i actitudinals que serveixen per a recordar, reforçar i adquirir tant els continguts com els sistemes de treball històric i l'actitud positiva cap a la nostra matèria. En aquest apartat, i més concretament dins el bloc d'activitats procedimentals, sempre hi trobareu un text a comentar a partir d'una sèrie de qüestions, tècnica que els autors consideren bàsica.

Finalment, els mots-clau de cada tema són recollits en forma de vocabulari i, per fer encara més didàctica l'obra, a la part superior de cada pàgina hi apareix un símbol icònic referent a les dates més importants i en relació a la història global.



PRZESMYCKI, Halina
La pedagogía de contrato. El contrato didactico en la educación
 Biblioteca d'aula
 Edit. Graó
 Barcelona, 2000

Llibre dedicat per complet a la pedagogia del contracte: la seva definició, els seus orígens, fonamentació teòrica i desenvolupament; així com a la diversa tipologia de contractes possibles, que van des del contracte institucional, passant pel contracte com a eina per negociar un projecte de treball o pel contracte d'ajuda individualitzada a l'alumnat amb problemes d'adaptació escolar i amb dificultats d'aprenentatge.

L'autor proposa la posada en marxa i la negociació de distints tipus de contracte, amb l'objectiu que siguin punt de trobada entre pares, mares, alumnat i professorat, en el camí cap a la responsabilitat i l'autonomia.



Plagueta de Català per als infants de Mallorca
 Servei de Normalització Lingüística
 Conselleria de Cultura i Joventut. (Consell de Mallorca)

Es tracta d'un material de suport adreçat als equips d'Educació Infantil dels centres escolars de l'illa, que treballen amb nins i nines d'entre 0 a 6 anys. A més d'unes

senzilles nocions filològiques introductòries de clara intenció divulgativa, la Plagueta inclou petits vocabularis infantils, una sèrie de propostes didàctiques i un annex de 50 fitxes.

Tot i que la Plagueta s'adreça especialment als centres escolars i a la pràctica docent dins les aules d'Educació Infantil, poden ésser molts els ciutadans i les ciutadanes interessats en aquella publicació. De fet, qualsevol persona que es troba habitualment en contacte amb els infants -pares, mares, monitors, tetes...- pot trobar-hi un bon instrument en aquest camp.



CUBERO, Javier
Daus i dades. Còmic cap a l'estadística amb probabilitat 0'95 de ser-ho.
 Col.lecció Estadística al carrer.
 Volum 1.
 Palma, maig del 2000.

Llibre editat per la Conselleria d'Economia, Comerç i Indústria del Govern de les Illes Balears que vol contribuir, en aquest Any Mundial de les

Matemàtiques, a la divulgació dels conceptes estadístics amb l'edició d'aquest exemplar a cura de l'Institut Balear d'Estadística.

Aquesta publicació en còmic s'adapta als criteris didàctics dels plans d'estudis de l'ESO i de la formació permanent d'adults i pretén fer arribar en aquests col·lectius, principalment, uns coneixements que, a través d'aquest format, sens dubte, seran molt més atractius i bons d'assimilar.

L'autor fou Director General de Personal Docent del gener de 1998 al juliol de 1999.



FERRER GUASP, Pere
Joan March. Els inicis d'un imperi financier.
 Edicions Cort. Palma 2000.

És una síntesi de la tesi doctoral de l'autor que, tot i el rigor científic exigible a un treball d'investigació històrica, té una intencionalitat divulgativa i està escrita en un estil planer.

La història cronològicament arrenca a principis de segle XX i finalitza el 1924. Un període que contempla el progressiu deteriorament del sistema polític de la restauració; el seu

ensorrament; i finalitza quan el Directori militar de Primo de Rivera mostra la seva intenció a deixar d'ésser una solució política transitòria. En l'àmbit social i econòmic es reflecteixen les tensions entre la tradició i la modernitat.

És una història de Mallorca inserida en el context espacial europeu i Mediterrani, convulsionada, socialment, políticament i econòmicament, pels conflictes bèl·lics de la Gran Guerra i de la guerra colonial al Nord d'Àfrica, on el protagonista principal és Joan March: un gran comerciant de guerra, contrabandista, financier i polític.

Les relacions que s'estableixen entre el món dels negocis i el poder polític són una constant al llarg d'aquesta història i motiu de reflexió sobre les pervivències de determinades actuacions polítiques del passat en la nostra societat actual.



RIU, Núria
El lenguaje musical. Propuestas didácticas para los tres ciclos de Primaria
 Aula Práctica Primaria.
 Editorial Ceac.
 Barcelona 2000.

Llibre que pretén mostrar com s'ensenyava el llenguatge musical a partir d'activitats pràctiques, relacionades amb cançons populars i l'audició d'obres clàssiques.

És un conjunt de propostes didàctiques que ajudaran l'alumnat a iniciar-se en el món de la música de forma significativa; propostes relacionades amb l'entorn dels nins i nines, i el seu objectiu, a més d'aconseguir que aquests entenguin el funcionament del llenguatge musical, és sensibilitzar-los perquè arribin a integrar la música a les seves vides com una forma més d'expressió artística de la qual poden gaudir.

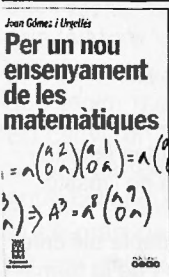


REYNOLDS, Adrian
En Pete i el Polo. Companys d'aventures
 Col·lecció Timun Mas. Editorial Ceac.
 Barcelona, abril del 2000.

Una deliciosa manera de convèncer els infants que "nedar en profunds mars de bombolles", al bany, és una aventura, també.

Una aventura de 22 pàgines amb il·lustracions i textos per als més petits i petites.

Versió en llengua catalana de l'original anglès del 1997



GÓMEZ I URGELLÉS, Joan
Per un nou ensenyament de les matemàtiques
 Escola Catalana.
 Editorial Ceac.
 Barcelona 2000.

Obra destinada tant a professors com a no professionals de l'ensenyament, que pretén oferir una imatge utilitarista de les matemàtiques i en particular del seu ensenyament, i presenta una metodologia innovadora en el procés d'ensenyament d'aquesta matèria, basada en el que s'anomena modelització matemàtica. Qüestiona continguts i metodologies, i replanteja el rol del professor i el seu paper en l'educació.

Cal destacar que la proposta, que va merèixer el premi Josep Pallach d'educació el 1999, és vàlida a qualsevol nivell educatiu



SUBMERGEIX - TE EN UN MAR DE POSSIBILITATS



*C/. VELÀZQUEZ, 11
TEL.: 971 21 37 73*

*C/. ARQUITECTE BENNÀSSER, 15
TEL.: 971 76 44 75*

*C/. ALFRED BONED, 10
(AL COSTAT DEL COL·LEGI
LLUÍS VIVES)*

*AUTOSERVEI DE FOTOCÒPIES
DISSENY PER ORDINADOR
ENQUADERNACIONS
RETOC FOTOGRÀFIC
REALITZACIÓ I MUNTATGE DE
REVISTES
CÒPIES I IMPRESSIÓ DE
PLÀNOLS
CÒPIES EN COLOR DIGITAL
IMPRESSIÓ D' ORIGINALS
TREBALLS PER ENCÀRREC
ETC.*

VALE POR
50 COPIAS GRATIS

La forma més intel·ligent de disposar dels seus diners:



Les 24 hores del dia, els 365 dies de l'any.

Així de fàcil

 **BANCA MARCH**

TREBALLAM PER MERÈIXER LA VOSTRA CONFIANÇA