

# I Congrés de Llengua i Ensenyament en Català

## Comunicació:

### Situació actual del català dins l'ensenyament privat i privat-concertat a Mallorca

Àngels Cardona Palmer i Paulí Aguiló Vicente.

Ponents, com a permanents de l' STEI.

- 1.- CONSIDERACIONS PRÈVIES
- 2.- MARC LEGAL DE LA LLENGUA CATALANA
- 3.- ENSENYAMENT EN LLENGUA CATALANA
- 4.- ESTUDI COMPARATIU DE L'ENSENYAMENT EN CATALÀ
- 5.- CONCLUSIONS FINALS
- 6.- PROPOSTES DE MILLORA

#### 1. CONSIDERACIONS PRÈVIES

- 1.1 Presentació
- 1.2 Fonts d'informació
- 1.3 Marc d'investigació
- 1.4 Especificació general

##### **1.1. Presentació**

Aquest comunicat ha estat elaborat en representació de l' STEI per Àngels Cardona i Paulí Aguiló amb la motivació de conèixer quina és la situació de la llengua catalana dins l'àmbit de les escoles privades i privades concertades a Mallorca.

##### **1.2. Fonts d'informació**

Per a dur a terme aquest estudi, s'han consultat les fonts següents:

- *Revista Pissarra núm. 78*  
(article elaborat per Tomàs Martínez)
- *Pla de reciclatge i formació lingüística i cultural de l'U.I.B editat pel Govern Balear.*
- *Dades de l' STEI (Curs 1.998-1999 )*
- *Normativa legal*

##### **1.3. Marc d'investigació**

La investigació està realitzada sobre 104 escoles, de les quals 11 són privades i 93 privades concertades. Manca informació sobre escoletes infantils i guarderies. Per tant, considerant aquest fet, estimam un marge d'error d'un 5%.

##### **1.4. Especificació general**

Cal ressaltar que aquest estudi és bàsicament quantitatiu, ja que no disposam de dades i mitjans adients per a fer una valoració qualitativa.

#### 2. MARC LEGAL

- 2.1 Constitució (1.978)
- 2.2 Estatut d'Autonomia (1.983)
- 2.3 Llei Normalització Lingüística  
(Llei 3/1.986 del 29 d'abril).
- 2.4 LOGSE
- 2.5 Decret 92/1.997 del 4 de juliol

##### **2.1. La Constitució de 1.978**

L'ensenyament en llengua catalana a les Illes Balears, es fonamenta en la Constitució Espanyola de l'any 1.978, l'Estatut d'Autonomia, la Llei de Normalització Lingüística i el decret de 4 de juliol de 1.997.

L'article 3 de la Constitució, a més de considerar el Castellà com a llengua oficial de l'Estat, preveu que les altres llengües, seran també oficials en els respectius territoris d'acord amb els Estatuts de cada Comunitat Autònoma i declara que aquestes llen-

gües són patrimoni cultural objecte d'especial respecte i protecció.

## 2.2. L'Estatut d'Autonomia

L'Estatut d'Autonomia Balear, a l'article 3, declara la llengua catalana com a idioma oficial de la Comunitat juntament amb el Castellà. Reconeix el dret de conèixer-la i usar-la i declara que ningú pot ésser discriminat per causa de l'idioma.

A l'article 14è, reconeix la competència exclusiva de la Comunitat Autònoma per a l'ensenyament de la llengua catalana i encomana als poders públics de la comunitat, la seva normalització, i l'article 10è apartat 21è, el foment de la cultura de la investigació i de l'ensenyament de la llengua de la comunitat Autònoma.

## 2.3. La Llei de Normalització Lingüística

La Llei de Normalització lingüística 3/1.986 del 29 d'abril, té com a objectiu el desenvolupament de l'article 3r de l'Estatut d'Autonomia que és el d'assegurar el coneixement i l'ús progressiu del Català com a llengua vehicular a l'àmbit de l'ensenyament i dedica el Títol III a la declaració de la llengua catalana com a llengua oficial a tots els nivells educatius, a l'obligació d'ensenyament en àmbit no universitari de la llengua i literatura catalanes, reclama al Govern els mitjans necessaris encaminats a fer realitat l'ús normal de la llengua catalana com a llengua vehicular a tots els centres docents. Regula la formació del professorat i les condicions que aquest ha de reunir quant a competència lingüística.

## 2.4. La LOGSE.

Per altra banda, la LOGSE i els diferents decrets que la desenvolupen, fan menció expressa a que l'ensenyament de i en llengua catalana han d'ésser objecte d'estudi i normalització.

## 2.5. Decret 92/1.997 del 4 de juliol

El Decret 92/1.997 del 4 de juliol, s'ocupa dels mecanismes jurídics i de planificació, entre ells el Projecte Lingüístic de Centre, que han de possibilitar la implantació progressiva de l'ensenyament en llengua catalana, i estableix unes pautes específiques per a cada etapa educativa i incorpora una nova regulació per a l'aprovació del material didàctic. Al mateix temps, el Decret preveu la projecció de la nostra llengua com a vehicle normal de relació i de comunicació en l'àmbit docent.

## 3. ENSENYAMENT EN LLENGUA CATALANA

### 3.1. Centres

- Xifres
- Projecte Lingüístic

### 3.2. Alumnat

- Infantil
- Primària
- Secundària

### 3.3. Professorat

- Reciclatge.

### 3.1. Centres

#### 3.1.1 Xifres

Quadre núm. 1 - ENSENYAMENT EN CATALÀ PER CENTRES %				
	Núm. Escoles	Tot en Català	Àrees en Català	Res en Català
E. INFANTIL	72	43%	37'5%	19'5%
PRIMÀRIA	89	25'8%	52'8%	21'4%
ESO 1r CICLE	72	22'2%	73'7%	4'1%
ESO 2n CICLE	66	16'6%	77'4%	6%

Quadre núm. 2 CENTRES QUE IMPARTEIXEN PARCIALMENT CATALÀ DESGLOSSAT PER ÀREES													
	Centres	C. Medi	E. Artística	Música	E. Física	Matemàtiques	Religió	Tecnologia	Optativa	C.Naturals	C. Socials	Biologia / Geologia	Física i Químic
<b>Primària</b>	47	95%	66%	53%	46'8%	8'5%	27'6%						
<b>ESO 1r cicle</b>	53		43'4%	52'8%	32%	23'6%	43'4%	20'8%	18'8%	64'1%	71'7%	0%	0%
<b>ESO 2n cicle</b>	51		37'2%	47%	29'4%	25%	35'2%	13'7%	23'5%	58'8%	68'6%	1'9%	3'7%

A manera de comentari:

**Quadre núm. 1**

Des de la implantació de la Llei de Normalització Lingüística 3/1.986 del 29 d'abril, fins a l'any actual, és ha dir, tretze anys després, s'observa que els centres que fan tot l'ensenyament en català no arriben, en cap cas, al 50%, marcant un notori descens des d' Infantil a Primària (17%) fins arribar, de manera escalonada, a un 16% al segon cicle d'ESO.

També resulta sorprenent amb les dades que disposem, observar que hi hagi un percentatge tan elevat de centres que no facin cap àrea en català. Cal remarcar que a Secundària és menys elevat el percentatge de centres que no fan cap àrea en català, però, com es veu clarament en el quadre núm. 2 que les àrees impartides en català tenen menys pes específic pel que fa a la utilització de la llengua catalana (Educació Física, Educació Artística).

Tot i que segons el Decret 92/1.997 de 4 de juliol, dóna un termini de 4 anys per assolir la meitat del còmput horari en Català, s'observa que, a 2 anys de la conclusió de l'esmentada regulació, la progressió, és insuficient i irregular.

**Quadre núm. 2**

Segons el punt 6.2 del reial Decret 92/1.997 de 4 de juliol, serà impartida en llengua catalana com a mínim, l'àrea de Coneixement del Medi i es veu, segons les dades, que només s'arriba a un 95% dels centres que fan l'ensenyament parcialment en català.

Pel que fa a l'ensenyament per àrees a Primària, la majoria s'imparteixen en català, entre un 50% i un 60%, però cal destacar d'una manera especial, l'alarmant descens en l'àrea de Matemàtiques amb un només 8'5% de l'ensenyament en català.

A Secundària, tant en el 1r com en el 2n Cicle, quasi totes les àrees estan per davall del 50% de l'ensenyament en català, manco les àrees tècniques (Biologia, Física i Química, Tecnologia, Optativa) que estan en uns nivells baixos, per davall del 20%.

Segons el punt 6.3 del Decret 92/1.997 del 4 de juliol, les àrees de Ciències Socials, Geografia, Història i l'àrea de Naturalesa, s'impartiran en llengua catalana, com a mínim en el primer curs d'aquesta etapa. Tot i que les àrees de Ciències Naturals i Ciències Socials tenen el percentatge més elevat de l'ensenyament en català, estan entre un 30% i un 35% sota el nivell mínim exigít per la llei.

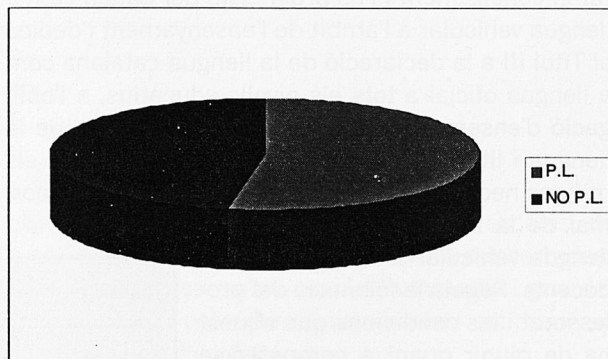
**3.1.2. Projecte Lingüístic**

D'un total de 104 escoles privades, tenen el projecte lingüístic enllestit 55 centres, i 49 no el tenen presentat. Això treu un percentatge d'un 52'8% de cen-

tres que tenen les pautes de la utilització normal dels centres programades i un 47'2% que no els tenen.

Segons el punt 1 del Decret 92/1.997 del 4 de juliol, els centres d'ensenyament no universitari, elaboraran el Projecte Lingüístic que serà el referent de la progressiva implantació del català fins al 50% de les àrees a les escoles durant el període 1.997-2001 on se suposarà efectiva la Llei de Normalització Lingüística. Per la qual cosa, deduïm que la planificació del català a les escoles és insuficient.

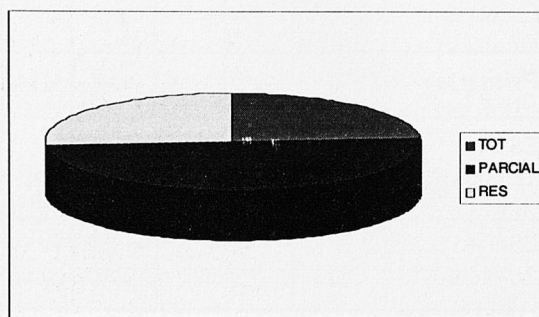
Quadre núm.3		
Núm. Escoles	Projecte Lingüístic	Sense P. Lingüístic
104	55	49
	52'8%	47'2%



**3.2. Alumnat**

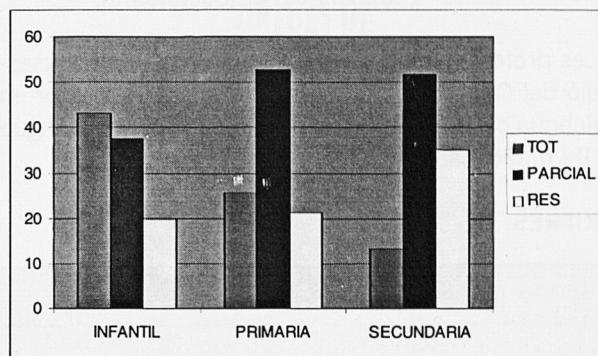
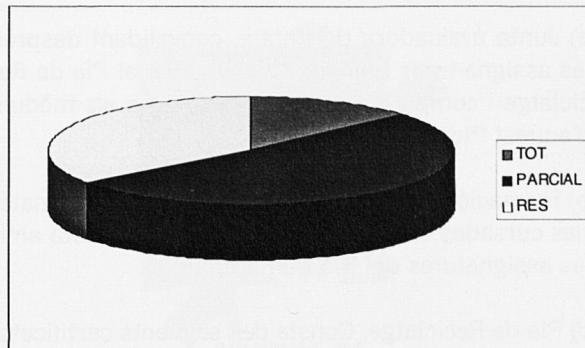
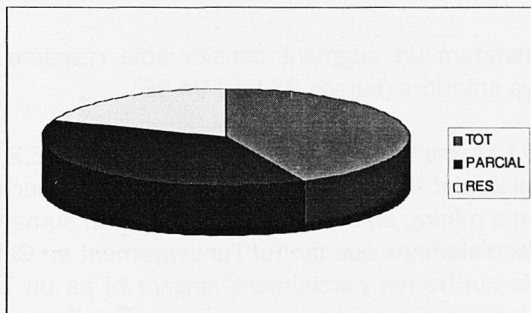
**TOTAL ALUMNES: 48.029**

Quadre núm. 4 RELACIÓ ALUMNES - ENSENYAMENT EN CATALÀ		
TOT	11.431	23'8%
PARCIAL (ÀREES)	23.888	49'7%
RES	12.708	26'5%

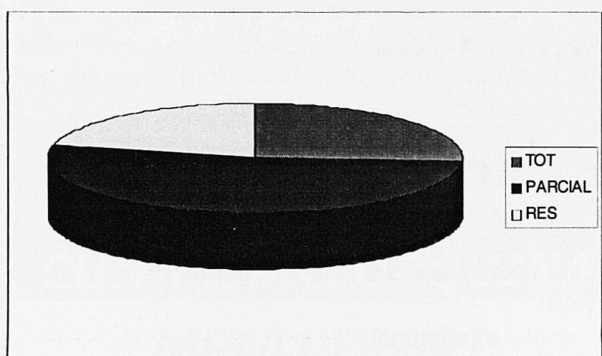


## RELACIÓ ALUMNES-ENSENYAMENT EN CATALÀ PER ETAPES

Quadre núm. 5 - INFANTIL		
TOTAL ALUMNES: 8.298		
TOT	3.568	43%
PARCIAL	3.111	37,5%
RES	1.618	19,5%



Quadre núm 6 - PRIMÀRIA		
TOTAL ALUMNES: 20.637		
TOT	5.324	25,8%
PARCIAL	10.896	52,8%
RES	4.416	21,2%



A manera de conclusions:

### Quadre núm. 4

La majoria d'alumnes reben alguna àrea en Català, aproximadament el 50%.

De cada 10 alumnes, 2'4 fan tot l'ensenyament en Català.

De cada 10 alumnes, 2'6 no fan res en Català.

### Quadres núm. 5 i 6

El nombre d'alumnes que fan tot l'ensenyament en Català a Infantil i Primària, supera el nombre dels qui no fan cap àrea en Català.

### Quadre núm. 7

A Secundària, el nombre d'alumnes que reben tot l'ensenyament en Català, representa menys de la meitat dels qui no reben cap àrea en Català.

### Conclusió general

Ensenyar en llengua catalana no significa que el Català sigui la llengua vehicular del centre.

Quadre núm. 7 - SECUNDÀRIA		
TOTAL ALUMNES 19.094		
TOT	2.539	13,3%
PARCIAL	9.881	51,1%
RES	6.674	35%

### 3.3. Professorat

#### CAPACITACIÓ:

Per llei, la capacitat del professorat en llengua catalana, ve donada mitjançant un títol expedit per la Conselleria segons Ordre del Conseller de Cultura, Educació i Esports del 25 de març de l'any 1996. L'esmentat títol es pot aconseguir per tres vies diferents:

a) Junta avaluadora de Català, convalidant després les assignatures (llengua I, II i III) en el Pla de Reciclatge i completar la capacitat amb els mòduls d'aquest Pla.

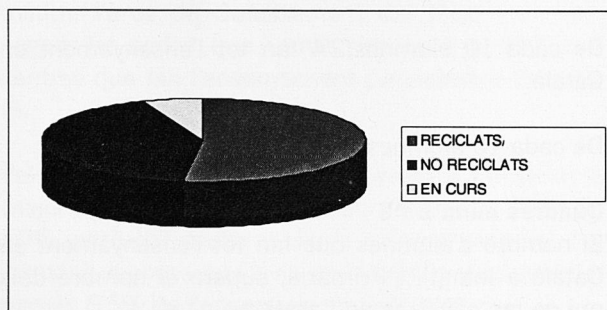
b) Formació inicial, amb la convalidació de les matèries cursades a la Carrera i completant la resta amb les assignatures del Pla de Reciclatge.

c) Pla de Reciclatge. Consta dels següents certificats:  
C.C.I.P (Capacitació Infantil i Primària)  
C.C.S (Capacitació de Secundària)

Les professores i professors que estiguin en possessió del C.C.I.P, podran optar al títol de Professor en llengua catalana mitjançant la realització de Llengua III i didàctica II.

## XIFRES

Quadre núm. 8 - RECICLATGE		
TOTAL DE PROFESSORS I PROFESSORES: 2.173		
RECICLATS	NO RECICLATS	EN CURS
1.129	913	131
51,9%	42%	6%

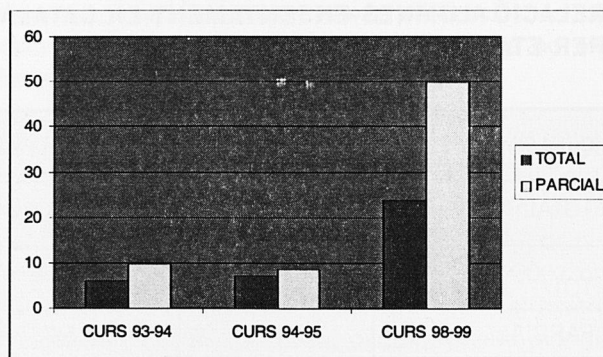


A manera de comentari:

D'aquest 51'9%, la majoria de professores i professors, disposa del títol de capacitat i un percentatge baix, el de professor en llengua catalana.

## 4. ESTUDI COMPARATIU

Quadre núm. 9 DE L'ENSENYAMENT EN CATALÀ TOTAL I PARCIAL PERCENTATGE D'ALUMNES					
TOTAL			PARCIAL		
CURS 93-94	94-95	98-99	93-94	94-95	98-99
6'2%	7'3%	23'8%	9'8%	8'5%	49'7%



Comentari:

Constatam un augment considerable respecte als anys anteriors (cursos 93-94 i 94-95).

Tot i l'esmentat increment, segons el punt 6.2 del real decret 92/1997 del 4 de juliol, serà impartida, com a mínim, un àrea en Català, per tant, sumant el total d'alumnes que fan tot l'ensenyament en Català i els qui ho fan parcialment, encara hi ha un 16% d'alumnes que no reben cap àrea en Català.

## 5. CONCLUSIONS FINALS

L'ensenyament de i en Català als centres privats de Mallorca és insuficient.

L'esmentada insuficiència és deguda a tres causes:

- Manca de voluntat política.
- Manca de dedicació de recursos econòmics.
- Manca de recursos humans.

Respecte als recursos humans, cal destacar el voluntarisme del professorat que s'ha reciclat sense cap mena de reconeixement ni incentivació, sempre fora de l'horari lectiu, utilitzant un horari personal.

## 6. PROPOSTES DE MILLORA

6.1. Per a incentivar la resta del professorat que encara no està reciclat (42%) s'hauria de fer a dos nivells:

- personal
- laboral

a) A nivell personal, fent l'esmentat reciclatge dins l'horari lectiu. Per ex. seguint el model del País Basc, que elaborà un Pla quinquennal en el qual, allibera de la docència el professorat durant el temps que està cursant el reciclatge.

b) A nivell laboral, el Conveni de l'Ensenyament Privat, hauria de tenir un apartat des del qual els centres incentivassin i animassin tot el professorat a reciclar-se.

6.2. Per dur endavant aquestes propostes manquen recursos econòmics. Per tant, la nostra proposta passa perquè es recullin legalment dins els pressupostos, unes dotacions específiques per dur a terme la Normalització Lingüística i una normativa que obligui al seu compliment.

6.3. Es demana una implicació i corresponsabilitat de les Entitats Titulars i Institucions, tot i que, en darrera instància, estatutàriament, la responsabilitat sobre l'ensenyament de i en llengua catalana recau sobre el Govern de les Illes Balears. □



**CENTRAL DE  
VIATGES DE  
FORMENTERA**

**CONEIXES FORMENTERA?**

**TRUCA'NS**

Informació i reserves

Avda. Joan Castelló i Gusach, 29  
07871 Sant Ferran (Formentera)  
Illes Balears - Spain

Tel 971 32 19 98

971 32 19 99

Fax 971 32 18 02

E-Mail: [reservas@formentera-free-time.com](mailto:reservas@formentera-free-time.com)  
[www.formentera-free-time.com](http://www.formentera-free-time.com)

**RESTAURANT**

**SA CREU**



**CUINA MALLORQUINA**

**MENÚ DIARI**

Ctra. Manacor - Inca, km. 9  
Tel. **971 83 02 46**  
**07520 PETRA**

**BATEJOS - NOCES  
COMUNIONS  
MENJARS D'EMPRESA**

