

Antoni Llull,

president de la Junta de Personal Docent i Investigador

Antoni Llull Gilet, professor titular d'Escola Universitària, és l'actual president de la Junta de Personal Docent i Investigador de la UIB. A les passades eleccions sindicals (desembre del 98) va formar part de la candidatura de l'STEI, sindicat que va aconseguir la majoria de representants entre el professorat de la UIB (10, d'un total de 15 membres). Llull és, també, membre del Consell Plenari de l'STEI.

PISSARRA.- Per què us vàreu presentar a les eleccions a representants del professorat a la Junta de Personal?

Toni Llull.- Per coherència amb una manera d'ésser i de pensar. Enguany aconsegueixo 20 anys dedicats a l'ensenyament: 13 com a professor d'ensenyament secundari, i 7 a com a professor d'Universitat. M'agrada la feina que faig, i m'esforço per mantenir viva la il·lusió en la meua tasca quotidiana. Sempre he considerat que una part de la meua feina és contribuir a millorar la qualitat de l'ensenyament, maldament la meua aportació sigui només un petit granet d'arena. En aquest sentit, estic a la Junta de Personal per ajudar a millorar les condicions de feina del professorat universitari i de la qualitat de la nostra Universitat.

Pots estar ben segur que no hi ha bufetades a l'hora de presentar persones candidates a la Junta de PDI: no hi ha cap retribució, i el temps que hi dediques et produiria molt més rendiment -currículum, diners...- fent altres coses. Però dedicar una part del teu

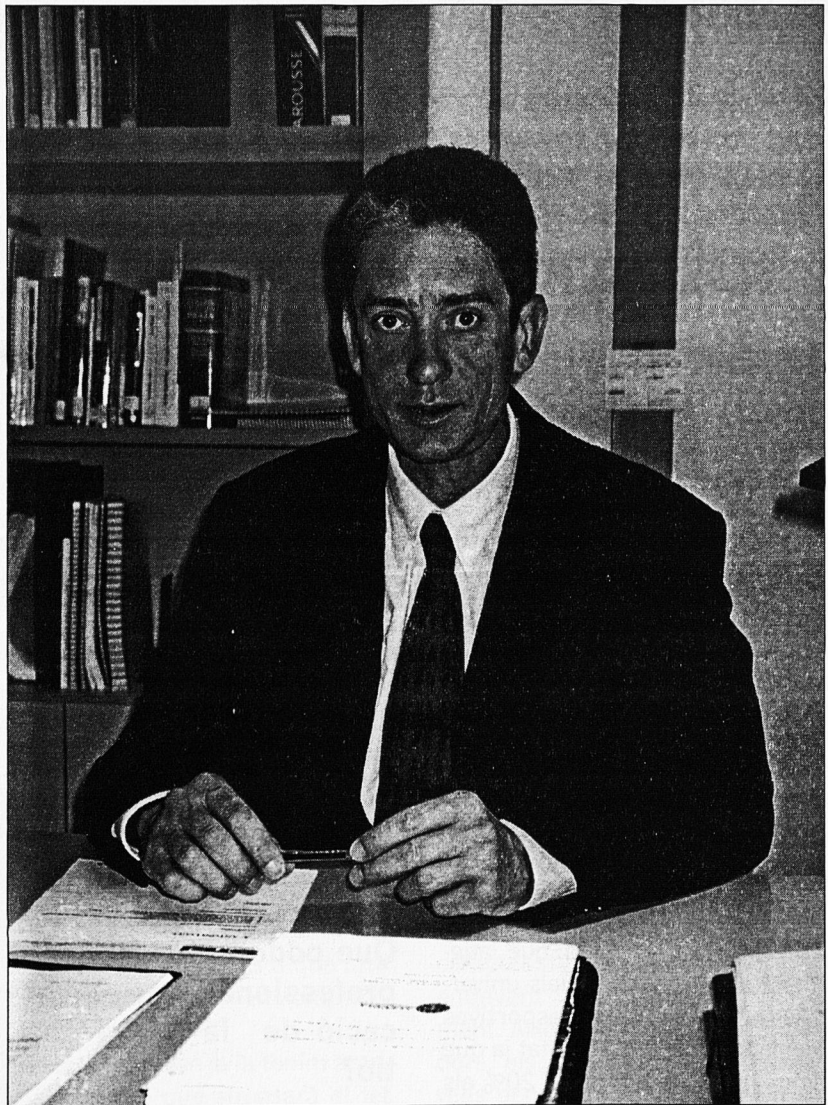


Foto: J. M. Mas

temps a treballar per a la col·lectivitat et proporciona una satisfacció personal que no et dóna pensar només en tu mateix.

PISSARRA.- Per què vàreu ésser elegit com a President de la Junta de Personal?

Toni Lull.- M'hi vaig resistir durament, em pots ben creure. No m'agrada el protagonisme de primera fila; estic més a gust a llocs més discrets. Però ja se sap: qualcú ho ha d'ésser..., els companys insistiren i finalment vaig acceptar deixant clar que no hi haurà possibilitat de pròrroga.

PISSARRA.- Quines són les vostres principals reivindicacions?

Toni Lull.- Amb diferència, la reivindicació més forta en aquests moments històrics és la demanda de millora de les retribucions que reclamam a la Conselleria d'Educació del Govern Balear.

Des de la promulgació de la LRU, el 1983, existeix a l'estat espanyol un règim retributiu uniforme del professorat universitari que en la nostra opinió no incentiva adequadament la dedicació a les tasques investigadores, docents i de gestió. Aquest règim no ha sofert cap canvi substancial des de llavors. En aquests darrers 16 anys, la tònica habitual han estat els increments salarials inferiors a la inflació real -fins i tot nuls alguns anys-. El nostre poder adquisitiu ha anat minvant en una Comunitat Autònoma on el nivell general de vida ha crescut força.

La UIB fou transferida a la Comunitat Autònoma al 1997. Els salaris dels funcionaris de la CAIB són significativament superiors als dels professors universitaris del mateix nivell. És més: una vegada s'hagi aplicat íntegrament

al professorat de Primària i Secundària la millora retributiva que es començà a pagar al 1998, resultarà que un professor d'ensenyament secundari guanyarà més que un professor titular d'escola universitària. Tot i que no ens agraden les comparacions, les mencionam perquè són molt il·lustratives de fins a quin punt les retribucions dels professors universitaris s'han quedat desfades.

A finals del 1998, a Canàries i al País Basc es signaren acords de millora retributiva per la via de

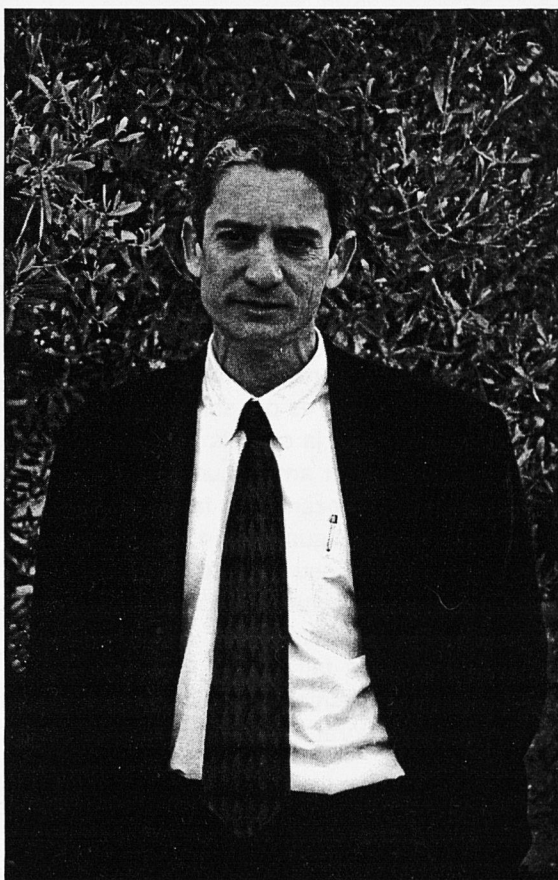


Foto: J. M. Mas

l'article 46.2 de la LRU, que permeten l'establiment de complements individuals en reconeixement "d'exigències docents o investigadores o a mèrits rellevants".

En aquests moments, donam prioritat a aquesta reivindicació. És un tema que ens sembla important, i el moment històric actual és immillorable. La implantació d'una millora retributiva com la que reivindicam no només

contribuiria a reparar la injustícia que suposa l'actual sistema retributiu, sinó que ho faria d'una forma que, a la vegada, milloraria la qualitat del servei públic que presta el professorat universitari, ja que els complements recompensen l'especial dedicació a la docència, a la recerca i a la gestió institucional.

Malgrat que per qüestions d'oportunitat aquest és ara el tema "estrella", la llista de reivindicacions és ben llarga i inclou molts d'altres aspectes retributius, laborals i socials; la reforma de la LRU, el desenvolupament i consolidació de la UIB, etc.

PISSARRA.- Paper dels sindicats dins la Universitat transferida?

Toni Lull.- La UIB és una institució jove i històricament mal finançada.

La despesa per alumne segueix essent de les més baixes de l'Estat, l'oferta d'estudis és molt reduïda, algunes carreres encara estan força massificades. És just reconèixer que hem anat millorant als darrers anys, però amb la mateixa justícia cal remarcar que els dèficits persisteixen.

Per una altra banda, resulta kafkià que cada dia 16.000 persones passem penúries circulant per una carretera insuficient i perillosa per aconseguir arribar a un campus on ens trobam amb manca d'espai i de recursos!.

Hi ha molta feina a fer per aconseguir de la UIB la institució consolidada i de qualitat que la societat illenca es mereix. En aquest procés els sindicats jugam un paper de canalització de les opinions i aspiracions del col·lectiu del professorat, que és clau en aquest procés. Per això ens sembla essencial i urgent la constitució de la Mesa d'Universitat, com

a mecanisme estable per vehiculitzar la participació del professorat en tots aquells temes que ens afecten, que són molts.

PISSARRA.- Quina ha d'ésser la relació entre la Universitat i la societat?

Amb diferència, la reivindicació més forta en aquests moments històrics és la demanda de millora de les retribucions

Toni Lluïl.- Pens que de comprensió i d'exigència mútues, de donar i rebre mútuament.

La societat és qui paga la Universitat pública, via impostos. Té dret a exigir que la Universitat utilitzi aquests recursos de la forma més eficient possible en el compliment de les missions per a les que fou creada: crear coneixement a través de la investigació, i difondre el coneixement mitjançant una docència que no es limiti a formar bons professionals, sinó que transmeti cultura en la seva accepció més ampla.

Una Universitat que es pretengui seriosa i de qualitat té dret a exigir de la societat que aquesta li aportï la infraestructura i els recursos necessaris per complir

PISSARRA.- Problemàtica específica del vostre Departament d'Economia.

Toni Lluïl.- És àmplia i variada. Per no estendre'm massa, una bona part de la problemàtica deriva de que és un Departament jove,

que pertany a una Universitat jove, que té molts d'alumnes i que ha crescut molt en poc temps.

Sense dubte, el problema pendent més important és la construcció d'un nou edifici per als estudis de Dret i d'Economia, construcció mil vegades anunciada i mil vegades ajornada.

Mentre no es resolgui el problema de l'espai, no es pot solucionar la massificació ja que els desdoblaments topen amb aquesta mancança. La docència es fa en aules disperses, algunes en males condicions, i el seu nombre és insuficient. Les actuals condicions de la nostra biblioteca actual em fa empegueir: falten sales d'ordinadors, de reunions, despatxos per al professorat, i un llarg etcètera.

gar: les compres de llibres tarden massa temps, manquen revistes imprescindibles, falten recursos econòmics per projectes de recerca... I tot això passa a un Departament amb molt de professorat jove, en formació.

Tot i deixar constància de les mancances, no vull acabar sense reconèixer que en el període del que puc opinar amb més coneixement de causa -els 7 anys darrers-, el Departament d'Economia ha millorat molt, fins i tot moltíssim. Però que encara queda bastant de camí a recórrer per arribar a assolir el nivell de qualitat que crec desitjable i, alhora, exigible. □

Ens sembla essencial i urgent la constitució de la Mesa d'Universitat, com a mecanisme estable per vehiculitzar la participació del professorat en tots aquells temes que ens afecten, que són molts

amb les seves funcions de forma adient, tot comproment-se a administrar-los de la millor manera possible.

Pel que fa a la recerca, les mancances de fons bibliogràfics són greus i la dificulten enormement. Ens manquen eines per a investi-