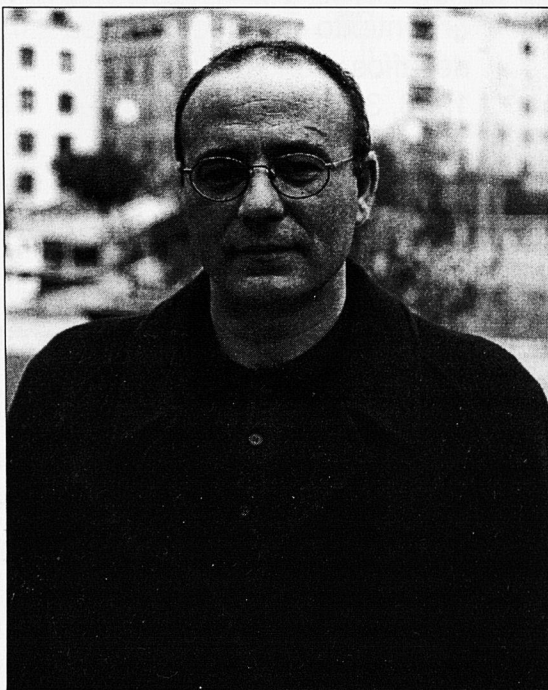


# Josep Prohens, Director del Conservatori de Música

**PISSARRA.- Panoràmica de l'ensenyament de la Música a Balears.**

**Josep Prohens.-** Tenim la sort de viure una època de canvis esperançadors per al món musical de les nostres illes. Això no vol dir que no hi hagi quantitat de problemes que haurem d'anar superant cada dia. Fa uns anys, i no vull parlar de la meua generació, els nins, nines i la societat en general que sabien què era el conservatori; els estudis musicals estaven vedats a una minoria que, a més, era rebutjada i discriminada pels "professionals". Supòs que pensaven que els estudis de música i la professionalitat no estaven a l'alçada de les altres professions (llicenciats, enginyers, arquitectes, etc.). Gràcies a l'esforç que estam fent tots els "músics" de mica en mica anam trobant el lloc que ens pertoca dins la societat.

Pens que la segona meitat d'aquest segle ha estat un pont per a les nostres Illes i que ha servit per anar construint unes bases sòlides que ens permetran d'entrar en el proper segle amb unes ga-



ranties d'èxit bastant altes i que podrem consolidar tot l'ensenyament musical.

**PISSARRA.- A partir de la situació actual del Conservatori (plantilles, especialistes, infraestructures, etc.) com es pot enfrontar el futur, d'acord amb la LOGSE?**

**J.P.-** Quan, el maig de 1977, D. Bernat Julià va aconseguir que el nostre Conservatori Elemental fóra elevat a la categoria de Professional això va suposar un augment d'especialitats i de professors. Però va ser a partir de 1990, amb la implantació de la LOGSE, quan Francisca Quart, en primer lloc, i Miquel Estelrich, després, varen aconseguir quasi totes les especialitats bàsiques del nou ensenyament.

Les infraestructures del conservatori sempre han estat l'assignatura pendent (recordau l'antic edifici de la Misericòrdia on sempre s'havia d'anar en compte que no et caigués una teula o una persiana al damunt). Des del curs

1996-97 tenim la solució provisional a aquest problema, a l'antic edifici de l' ONCE. Aquest edifici, però, no té les condicions adequades per afrontar el futur.

És sabut que "si no hi ha res de nou" aquest any inaugurem el nou Conservatori. Amb el nou edifici i una plantilla de professors quasi estabilitzada estarem preparats per afrontar un ensenyament de primera qualitat.

**PISSARRA. Quina opinió us mereix l'actual pla d'Estudis? És necessària la implantació dels estudis de Grau Superior?**

**J.P.-** La societat sempre ha estat reticent als canvis, per por que no funcionin o per por de no saber-se integrar. És per això que moltes vegades sentim a dir que el pla d'estudis anterior era millor, que els alumnes sortien més preparats, que els alumnes tenien més respecte als professors, etc. etc. Pens tot el contrari; crec que els alumnes cada dia estan més preparats perquè els professors també ho estan i perquè també la societat de cada vegada és més competitiva i no queda més remei que seguir cap endavant amb el progrés.

Quant a l'ensenyament musical, és prest per fer una valoració objectiva perquè falta implantar el 3r Cicle de Grau Mitjà, però amb els vuit cursos que ja tenim, en podem treure una conclusió positiva: l'alumne sortirà més preparat ja que cada curs comporta una sèrie d'assignatures que ajuden a la seva formació com a persona i com a música.

La meva opinió pel que fa a si s'han d'implantar els estudis

de Grau Superior ja l'he expressada en diverses ocasions als mitjans de comunicació. Per recordar-ho, hi ha quatre punts que són bàsics:

- La LOGSE ens equipara als llicenciats, per tant, és necessari tenir un Conservatori Superior per poder realitzar els estudis superiors.

- Qualsevol persona que es vulgui dedicar a l'ensenyament de la música (secun-



dària, batxiller, universitat, centres autoritzats, etc.) necessita la titulació superior; per tant, és greu que a una comunitat com la nostra tots els alumnes amb la il·lusió de dedicar-se com a professionals de l'ensenyament musical ho hagin de fer a una altra comunitat i amb les despeses que això suposa.

- Hi ha gent que pensa que no hi hauria alumnes suficients per cobrir les places de Grau Superior: En aquests moments hi ha bastants d'alumnes que estan estudiant fora

de la nostra comunitat els estudis superiors i, a més, estic segur que si ofertam els esmentats estudis aquí, la resposta serà totalment positiva. Per posar un exemple, abans d'implantar l'especialitat de percussió al Grau Mitjà no teníem cap alumne; ara, que fa uns anys que la tenim, no poden entrar tots els que voldrien.

- Amb la desaparició del pla de 1966 també desapareixen especialitats, com ara la composició en el Grau Mitjà: Això fa que qualsevol alumne que vulgui aprofundir en aquesta matèria haurà d'anar a un conservatori superior. Per tant, hem de fer el "superior" si volem tenir algun compositor a les nostres illes.

**PISSARRA. Possibilitats que s'ofereixen a qui vol estudiar música (corals infantils, escoles de música, professor particular, conservatori, etc.)**

**J.P.-** En aquests moments hi ha un ventall bastant ample de possibilitats pel qui vulgui estudiar música. Altra cosa és que es pugui fer de manera oficial. Com sabeu, amb la desaparició de la matrícula lliure (Pla 1966) l'única opció que tenen els alumnes és estudiar a les escoles de música, acadèmies, professors particulars, etc., per preparar la prova d'ingrés al conservatori, cosa que suposa molts de problemes pels alumnes de pobles, perquè no poden desplaçar-se dues o tres vegades a la setmana, i, també, als de Ciutat, perquè no hi ha places per a tothom.

Des de 1997 el Conservatori i la Conselleria d'Educació estam intentant trobar una solució a l'esmentat problema i

he de dir que hi ha la voluntat manifesta de solucionar-lo aquest mateix any.

pendents des de fa molts d'anys. De totes maneres els pares dels alumnes que estudien han de prendre cons-

Aquests alumnes acabarien el tercer cicle de Grau Mitjà de música amb el títol de Batxiller de Música, la qual cosa els possibilitaria de tenir els coneixements necessaris per accedir al Grau Superior.

Per dur endavant aquest projecte seria necessari un conveni entre conservatori o centres autoritzats amb els centres que imparteixen el batxillerat que volguéssiu fer el batxillerat en música.

Per acabar, voldria tranquil·litzar la societat perquè, com he dit abans, estam en un moment de canvis, de canvis positius on la música tindrà el lloc que li toca. I a tots els alumnes que estudien i estudiaran "música" i que vulguin ser professionals, dir-los que poden anar amb el cap ben alt i amb unes expectatives de feina molt bones. □

*Prohens va néixer a Felanitx l'any 1956, on començà els seus estudis de solfeig i piano i els acabà a Conservatori Superior de València.*

*Estudià la carrera de clarinet al Conservatori Professional de Música de Balears, així com harmonia, contrapunt i composició.*

*Forma part de l'Associació de Compositors de Mallorca i la seva obra inclou composicions per a piano, piano i veu, música de cambra, conjunts instrumentals, orquestra i cantata.*

*El 1983 va entrar com a professor auxiliar del Conservatori; i el 1991, va obtenir per oposició la plaça de titular d'harmonia.*

*Des de juliol de 1997 en què fou elegit, és el Director del Conservatori Professional de Música i Dansa de les Illes.*

## **Crec que els alumnes cada dia estan més preparats perquè els professors també ho estan i perquè també la societat de cada vegada és més competitiva i no queda més remei que seguir cap endavant amb el progrés.**

**P. Què pot aportar el nou edifici del conservatori?**

**J.P.-** Sobretot il·lusió. Ja era hora de tenir un edifici en condicions i que donés una serietat, i on es pugui exigir un elevat grau de professionalitat. També la infraestructura compleix els requisits mínims necessaris per implantar el Grau Superior. Una cosa que li feia falta a la nostra ciutat és l'auditori on es podrà gaudir de concerts de cambra, orquestra i cor, dansa, etc.

Resumint, quan la segona fase de l'edifici estigui enllestida, hi tendrem l'Orquestra Simfònica, Art Dramàtic, Dansa i Conservatori Superior, a les

ciència de l'esforç suplementari que hauran de fer els seus fills respecte dels que només fan l'ensenyament obligatori.

Una solució podria ser la creació de centres integrats i s'haurien d'aportar mesures per a l'ordenació i coordinació dels dos tipus d'estudis (validacions d'optatives i adaptacions curriculars).

**P. Què en pensau de la possibilitat d'un batxillerat musical?**

**J.P.-** Pens que seria una de les solucions més encertades. Hem de ser conscients que qual-sevol persona que vulgui tenir el títol superior de música

## **Hem de fer el "superior" si volem tenir algun compositor a les nostres illes.**

hores tendrem "la Universitat de la Música", lloc on es crearà l'ambient necessari per als nostres futurs professionals.

**P. Com es pot solucionar la dificultat que suposa compaginar els estudis al conservatori amb l'ensenyament obligatori?**

**J.P.-** Aquesta dificultat també és una de les assignatures

haurà d'acreditar el batxiller. Per tant, és molt millor que el facin en l'especialitat de música.

Tots els alumnes que acabessin el segon cicle d'ESO i es volguessin dedicar a la música tendrien l'oportunitat de fer el tercer cicle de Grau Mitjà de música i, a la vegada, les matèries comunes de Batxillerat, que no són moltes.