

## FERRER MASSANET, MANUEL



Conseller  
d'Educació,  
Cultura  
i  
Esports

### **DADES PERSONALS:**

*Lloc de naixement: Palma*

*Data de naixement: 24 de maig de 1966*

*Estat civil: casat (sense fills)*

### **FORMACIÓ ACADÈMICA:**

*Llicenciat en dret per la Universitat de les Illes Balears.*

*Màster en Direcció i Administració d'Empreses (MBA) per la Universitat de Houston (Estats Units).*

*Diplomat en anàlisi financera i comptable.*

*Diplomat en comerç internacional.*

### **TRAJECTÒRIA PROFESSIONAL:**

*1997: conseller de la Funció Pública i Interior. Portaveu del Govern balear.*

*1996-1997: secretari general tècnic de la Conselleria d'Economia i Hisenda. Responsable de la competència del Joc. Secretari i vocal del Centre Balears Europa.*

*1995-1996: director general de Joventut i Família a la Conselleria de Governació.*

*1994-1995: responsable dels Serveis Jurídics de la Conselleria de Governació, especialment dedicat al procés de transferències de competències des de l'Administració central a la Comunitat Autònoma de les Illes Balears i des de la CAIB als consells insulars.*

*1993-1995: exercici professional com a advocat a Palma, especialment en les branques administrativa i civil.*

### **D'ALTRES ACTIVITATS PROFESSIONALS:**

*1995-1997: professor de dret administratiu a l'Escola de Policia de la Comunitat Autònoma.*

*1996-1997: representant del Govern balear a l'institut de Dret Públic.*

**PISSARRA.** Quins avantatges i quines limitacions, dificultats i preocupacions comporta l'exercici de la competència d'educació?

**Conseller.** Limitacions i desavantatges, jo crec que no en porta cap. Les limitacions són sempre les que imposa el sentit comú i que l'exercici racional d'una competència no suposi una càrrega financera per a generacions futures. Per tant, hem d'actuar amb responsabilitat. Sobre els avantatges, jo crec que els té tots. Aquesta és una de les competències que necessàriament han de gestionar les comunitats autònomes perquè, tal vegada, l'educació i la sanitat són els casos paradigmàtics de competències que afecten especialment tots els ciutadans. Es necessita, per tant, la sensibilitat que dóna la proximitat per poder decidir el que és millor per als ciutadans i per atendre les demandes de la societat que, en conjunt, poden coincidir amb les de la comunitat, però no necessàriament amb les del conjunt de l'Estat.

**PISSARRA.** Quines són les línies generals d'actuació de la Conselleria d'Educació? Quins són els trets principals que impulsarà en el terreny de la normalització lingüística i cultural? Quines seran les prioritats que tindran reflex pressupostari en el seu departament?

**Conseller.** La prioritat d'actuació és millorar la gestió educativa a la nostra comunitat autònoma. Això, com millor pot fer-se és, evidentment, essent competents. Prioritat absoluta només en tenim una: millorar la qualitat de l'ensenyament que donam als nostres allots. Aquest objectiu clau engloba tots els altres, perquè millorar l'ensenyament suposa més i millors

centres, més formació per als professors, millors condicions de treball, continguts educatius més adients a la nostra realitat, tenir línies clares de política lingüística,...

Parlant de política lingüística, aquestes línies es poden resumir en dues: és molt important que en acabar el període escolar tots els alumnes dominin perfectament les dues llengües oficials de la nostra

pament de la LOGSE,... Malgrat això, la Conselleria haurà de completar l'aplicació d'aquesta llei. Aquest procés requereix inversions en recursos humans i d'infraestructura. Considera que disposa d'un pressupost adequat per fer front a aquest procés?

**Conseller.** Nosaltres creim que sí. És suficient per assumir els reptes que tenim per als propers anys, un dels

## **Es necessita la sensibilitat que dóna la proximitat per poder decidir el que és millor per als ciutadans i per atendre les demandes de la societat que, en conjunt, poden coincidir amb les de la comunitat, però no necessàriament amb les del conjunt de l'Estat.**

comunitat, que coneguin les nostres modalitats, i també és important que, de forma subsidiària, dominin altres llengües.

Però, jo crec que, en general, i fent referència a les nostres prioritats, sempre que haiguem de prendre qualsevol decisió hem de tenir en compte la manera com afavorirà alumnes i pares. A la fi, qualsevol decisió que es prengui, per important que sigui, com per exemple la renovació del tractament que es dóna al professorat, ha d'anar en concordança amb aquesta millora de la qualitat educativa.

**PISSARRA.** L'STEI considera que la dotació econòmica de la transferència educativa és insuficient, que està per sota de la mitjana de la despesa per alumne en el territori MEC, que no preveu una partida específica per al desenvolupament

de la LOGSE. Una llei que, malauradament, va aprovar el Govern de l'Estat sense un Pla de finançament, i ara l'esforç l'hauré de fer l'Estat per una part i les comunitats autònomes per una altra. Però, crec que a les Balears no hi haurà problemes en aquest sentit. Crec, també, amb relació al finançament d'aquesta competència que, amb els números a la mà es pot demostrar qualsevol cosa, també es pot creure en estats ideals, que no són el que hem negociat nosaltres. En qualsevol cas, cercar sistemes de comparació és relatiu, i més quan parlem de números. No ens hem de fixar tant en el que fan en altres llocs i preocupar-nos més de quina educació volem aquí.

**PISSARRA.** Com s'adequarà l'organització de la seva Conselleria al fet pluriinsular?



**Conseller.** Sobretot, enfortint l'organització de la Conselleria a Eivissa, Formentera i Menorca. Nosaltres hem nomenat un delegat territorial a Menorca i un a les Pitiüses i, a més, hem de completar l'organigrama d'aquestes illes reformant l'estructura d'administració general i, tal vegada, reforçant la inspecció.

**PISSARRA.** En la constitució de la mesa d'educació, dia 7 de gener, l'STEI li presentà uns document amb 22 temes

## Hem de dignificar la figura del professor, tornar-li la importància que té en el procés educatiu i facilitar-li la promoció.

(plantilles, interins, equiparació retributiva, mapa escolar, dotació de centres, ...). Com pensa articular i prioritzar la negociació sobre aquests punts?

**Conseller.** Nosaltres estam oberts a negociar sempre i amb tota l'amplitud que puguem. En qualsevol cas, jo ja he dit que la urgència és tancar el tema dels interins, la convocatòria d'oposicions que ens permeti donar estabilitat al major nombre possible de places, i tancar, també, al més aviat possible, el tema de la millora de les retribucions econòmiques de tots els funcionaris.

**PISSARRA.** Quin és el mapa escolar previst per la Conselleria? Comparteix l'afirmació que la xarxa privada concertada ha de ser subsidiària de la pública?

**Conseller.** No. Xarxa escolar ho és tot.

**PISSARRA.** Considera compatibles els principis de compensació de les desigualtats

socials i de foment d'igualtat d'oportunitats amb conceptes com "qualitat d'ensenyament" i "llibertat d'elecció de centres"?

**Conseller.** Totalment. El que hauríem de tenir clar són dos conceptes. Primer de tot, de vegades del que menys es parla és del que més urgències té en el nostre sistema. Es el cas de l'educació especial, que necessita unes actuacions urgents que són de justícia social. Tampoc no hauríem

de caure en la contradicció de discriminar uns centres perquè siguin públics o concertats, perquè siguin rurals o de ciutat, ... A la fi, es pot demostrar tranquil·lament que el nivell general dels alumnes de tots els centres, i sobretot el poder adquisitiu dels pares d'ambdós tipus de centres és molt similar.

**PISSARRA.** S'ha plantejat la Conselleria l'equiparació retributiva dels funcionaris docents i del personal laboral i d'administració i serveis transferits amb la resta de funcionaris? Es traslladarà la millora retributiva al professorat de privada concertada?

**Conseller.** Començant per la darrera pregunta, jo crec que sí, que s'ha de fer un esforç amb el professorat de l'ensenyament concertat, que s'ha d'intentar equiparar-lo a la resta de professorat. Quant a la modificació i l'augment de les retribucions del professorat en general, hem de tenir ben clar que, primer, el Govern està disposat a fer-ho i, segon, tenir ben clar de què parlam.

Una cosa és tenir aquesta voluntat, que la tenim, que la mantindrem i la complirem, i una altra cosa és amb quins criteris objectius feim aquestes coses. Ho explicaré, la situació del personal docent no és la mateixa que la del personal d'una administració general i, per això, cap comunitat autònoma no ha pogut fer aquesta suposada homologació.

**PISSARRA.** Quines mesures pensa dur a terme per a la millora del sistema educatiu i de les condicions laborals, tant dels treballadors i treballadores de l'ensenyament públic com del concertat?

**Conseller.** Hem de dignificar la figura del professor, tornar-li la importància que té en el procés educatiu i facilitar-li la promoció. Això ho hem de fer incentivant-los professionalment i amb més ofertes de formació. En aquest sentit, és necessari un pla de formació del professorat consensuat i pluridireccional, sempre atenent les demandes del sistema, les inquietuds dels docents, la promoció del sector i la incidència directa sobre la docència i l'organització dels centres.

**PISSARRA.** S'ha fet, per part de la seva Conselleria, l'estudi que permeti tenir un diagnòstic de la situació i la implantació de tot un seguit de mesures urgents per fer front als dèficits i les mancances del nostre sistema educatiu?

**Conseller.** Jo crec que nosaltres tenim ben clar quina és la situació del sistema a les Illes Balears. Evidentment, aquest diagnòstic pot ser diferent del que pot realitzar una altra persona que faci aquesta anàlisi, però jo estic molt satisfet de l'anàlisi efectuada pels tècnics de la Conselleria, que han fet molta feina, especialment

per poder redactar el document del Model Educatiu.

**PISSARRA.** Com entén la Conselleria que han de ser les relacions amb els representants sindicals i altres membres de la comunitat educativa?

**Conseller.** Ha de ser una relació lleial, fluida i continua. Crec que tots hem de saber bé quin és el nostre paper, complir-lo amb honestedat, i defensar exclusivament allò que representam.

**PISSARRA.** Quines seran les primeres iniciatives legislatives que pensa plantejar?

**Conseller.** A mi m'agradaria que les iniciatives que ja va iniciar el meu antecessor finalment vegin la llum. Jo crec

que la Conselleria va fer una gran labor en aquest sentit l'any passat, especialment en temes com el Consell Social de la Universitat o els consells escolars. Ara esper que el Parlament Balear aprovi al més aviat possible aquestes lleis. En qualsevol cas, no som partidari d'augmentar considerablement i per qualsevol motiu el desenvolupament legislatiu; i ara mateix no hi ha cap qüestió cabdal que necessiti un desenvolupament legislatiu.

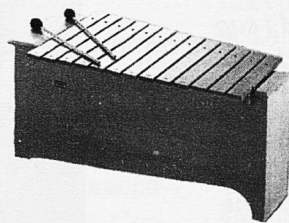
**PISSARRA.** Ens podria explicar per què l'augment del pressupost que la CAIB ha destinat a la UIB ha crescut per sota de la inflació prevista per al 98?

**Conseller.** Ha crescut per damunt de l'IPC, l'any passat

va créixer molt per damunt de l'IPC. Concretament, l'any 97 va créixer un 20 per cent enfront del 2 per cent general a la resta de comunitats espanyoles. Creixements com els de l'any passat, el primer en què vàrem tenir competències, no es poden fer any rere any per motius evidents, però enguany l'augment també ha estat per damunt del 2 per cent. Només en increment de plantilla s'ha augmentat la dotació en 100 milions de pessetes. El que sí és cert és que les despeses generals no han augmentat un 2 per cent, sinó un 1,8 o un 1,9 per cent. Però bé, jo crec que és bo que es continguin les despeses generals; que l'augment es faci en, per exemple, un reforç de les plantilles que és ben necessari; d'altres qüestions importants. □

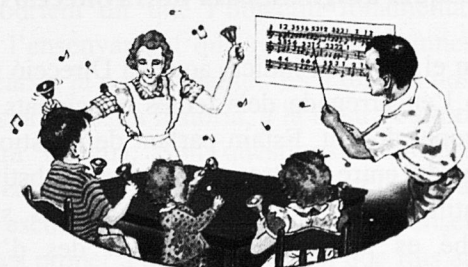
# Musical VIA ROMA

La Rambla 7  
07003 Palma de Mallorca  
Tel. 72 28 26  
Fax 71 18 08



DISPOSAM D'UN  
AMPLI CATÀLEG  
SOL·LICITAU-NOS-EL  
AL TEL. 72 28 26

- Instruments d'Orff i Escolars
- Pissarres
- Instruments de Corda
- Instruments de Vent
- Lloguer i venda de Pianos
- Pianos electrònics i Orgues
- Informàtica Musical
- Llibreria Musical i Partitures
- Accessoris Musicals



**Més de 30 anys al servei de la Música**



# CONSELLERIA D'EDUCACIÓ: PERFIL DELS DIRECTORS GENERALS

## Javier Cubero

Director general de  
Personal Docent



*Va néixer a Granada el 3 de desembre de 1945.*

*És llicenciat en ciències matemàtiques, branca d'estadística i investigació operativa. Ha realitzat els cursos de dinàmica de grups, de recursos humans i de metodologia didàctica. Ha estat professor de comercialització i recursos humans de l'INEM i ha impartit classes a l'Escola de Turisme.*

*Ha ocupat els càrrecs de cap del Departament de Formació Professional i Personal de l'INEM i cap de la Secció d'Assessoria Tècnica de la Presidència de la CAIB.*

*Ha estat director general de Foment de l'Ocupació o bé de Formació -segons la denominació- durant 6 anys, des de 1989 fins a 1997. Del 89 al 91, va simultanejar el càrrec amb el de secretari general tècnic de la Conselleria de Treball i Transports.*

### 1. Tasques assignades a la vostra Direcció General.

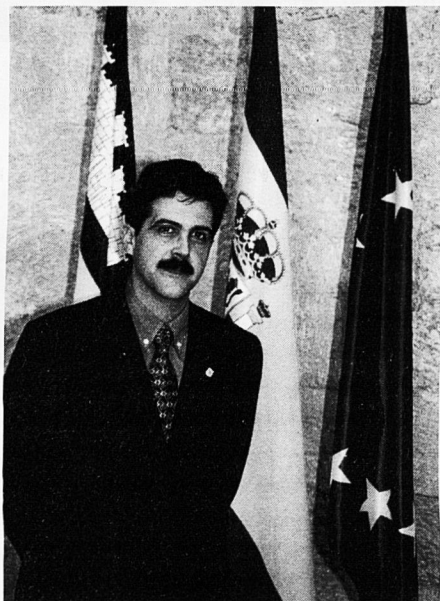
Com el seu nom indica, aquesta Direcció General serà l'encarregada dels temes relacionats amb el personal docent. Estam parlant de qüestions molt diverses, entre d'altres de nòmines, substitucions, plantilles, etc. Les relacions amb els sindicats també es portaran directament des d'aquesta Direcció General.

### 2. Quins són els vostres objectius prioritaris?

N'hi ha molts. Volem agilitzar totes aquelles qüestions que afecten el professorat, començant, per exemple, pel tema de les substitucions, que volem que es puguin fer de forma més ràpida. Volem també fer una bona dotació de professorat en els centres i, per descomptat, continuar amb el diàleg obert amb els sindicats per arribar, al més aviat possible, a acords en temes com l'augment de les retribucions del professorat o la convocatòria d'un concurs oposició que ens permeti incrementar de manera important l'estabilitat laboral del col·lectiu docent.

## Rafel Bosch

Director general de  
Planificació i Centres



*Lloc de naixement: Palma*

*Data de naixement: 5 d'abril de 1959*

*Estat civil: casat i amb tres fills.*

*És llicenciat en ciències (química) per la Universitat de les Illes Balears (1981).*

*Certificat d'aptitud pedagògica per l'Institut de Ciències de l'Educació de la Universitat de les Illes Balears (1982). Tècnic especialista en informàtica de gestió, MEC (1991). Màster en informàtica de gestió per la Universitat de les Illes Balears (1995).*

*1981: professor de física i química del Col·legi Sant Francesc de Palma. Posteriorment, també va ser professor d'informàtica.*

*1987: responsable del Departament d'Informàtica del Col·legi Sant Francesc.*

*1989: ocupa els càrrecs de coordinador, cap d'estudis i sots director del Col·legi Sant Francesc. En l'actualitat, ocupava el càrrec de director acadèmic d'aquest centre escolar.*

*1995: regidor del grup municipal del Partit Popular a l'Ajuntament d'Esporles.*

*1996: tinent de batle, delegat de les àrees d'Educació i d'Hisenda a l'Ajuntament d'Esporles.*

### **1. Tasques assignades a la vostra Direcció General.**

La Direcció General de Planificació i Centres té assignada, entre d'altres matèries, l'organització educativa. Serà l'encarregada de la programació de futur, de la inspecció i de la gestió informàtica. Com a tal tindrà la responsabilitat de planificar els propers cursos escolars. Les necessitats dels centres educatius, com a tals, seran també responsabilitat d'aquesta Direcció General.

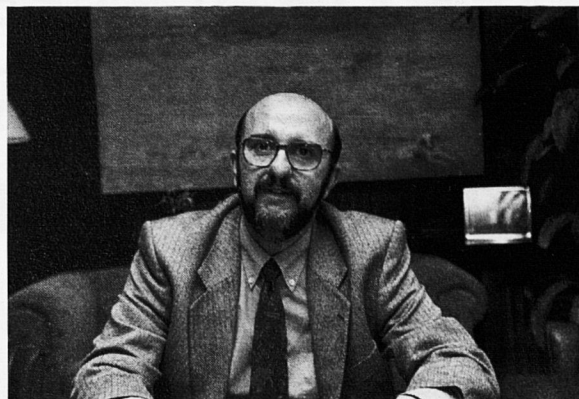
### **2. Quins són els vostres objectius prioritaris?**

Evidentment, millorar l'actual xarxa de centres educatius de les illes Balears n'és un. En l'actualitat, aquesta xarxa té moltes mancances. Hi falten centres i els que tenim presenten, en molts de casos, moltes deficiències. Aquesta és una preocupació que ha fet palesa moltes vegades la Conselleria d'Educació, Cultura i Esports i, per això, ja s'han anunciat una sèrie d'actuacions concretes: construcció de nous instituts i remodelació de centres educatius. Evidentment, eren actuacions urgents que es complementaran amb més actuacions a tots els centres que ho necessitin.

Un altre objectiu clau d'aquesta Direcció General és fer una bona planificació del proper i els següents cursos. Hem començat a fer feina en aquest sentit i estic segur que el proper curs 98-99, el primer amb competències plenes, serà un èxit.

## **Miquel Sbert**

### **Director general d'Ordenació i Innovació**



*Va néixer a Lluçmajor el 1952.*

*És llicenciat en filologia hispànica per la Universitat de les Illes Balears, on es doctorà el 1992. És inspector d'educació des de 1992; a més, és mestre d'escola i professor d'institut en excedència. També durant tres anys va exercir de professor associat a la UIB.*

*És coautor de llibres de text per a l'ensenyament de la llengua catalana, a més d'autor d'una obra de narrativa juvenil. Va rebre el premi Baldiri Reixac (1985).*

### **1. Tasques assignades a la vostra Direcció General.**

Els continguts educatius donen fonament a aquesta Direcció General. Entre les tasques assignades cal destacar el desenvolupament del Model educatiu propi de les illes Balears. Aquesta Direcció es fa càrrec de la formació professional i de la unitat de programes. Per tant, serà de la seva competència els dissenys curriculars i els llibres de text.

### **2. Quins són els objectius prioritaris?**

Objectius n'hi ha moltíssims. Bàsicament estan recollits en el Model educatiu. D'una forma resumida podríem dir que l'objectiu fonamental és adaptar l'ensenyament que reben els alumnes de les Balears a la nostra realitat. Es a dir, als nostres costums, a la nostra història, a la nostra cultura i a la nostra llengua. Són qüestions recollides al Model educatiu i que hem d'anar aplicant a les nostres escoles on els alumnes rebin un ensenyament més proper a la nostra realitat que fins ara.