

# LES VISITES A LLOCS D'INTERÈS HISTÒRIC

## Una eina dicàctica per a l'ensenyament -aprenentatge de la història a l'educació primària

Cels Calviño i Andreu / Jerònia Sampol i Fornés \*

**A**mb el present article la nostra intenció no és contestar les preguntes sobre quina història ensenyar o com s'ha d'ensenyar, sinó centrar-nos en la necessitat que tenim els docents d'aprofitar al màxim les sortides com a recurs fonamental per donar a entendre i ensenyar la història. Indubtablement nosaltres creiem que la història ha de servir a l'alumnat per comprendre millor el seu present, conèixer l'herència personal i col·lectiva que li han deixat els seus avantpassats, així com introduir-los en la coneixença d'altres pobles i cultures diferents a la nostra perquè els proporcionen una altra perspectiva de la història que els serveix per contrastar-la amb la nostra i que a la vegada els enriqueix.

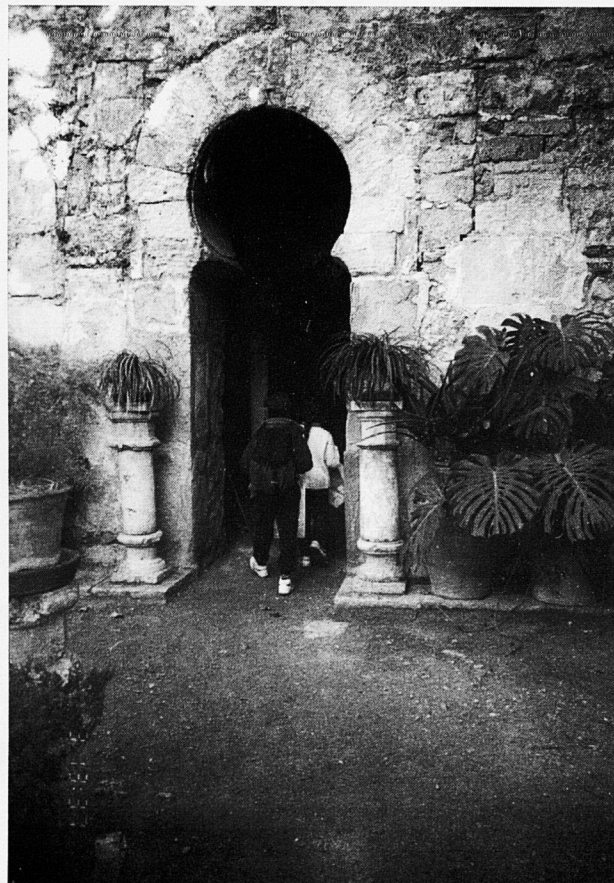
Les metodologies didàctiques sobre l'ensenyament-aprenentatge de la història han sofert, a partir de la dècada dels anys setanta, uns canvis molt importants. Aquella didàctica que únicament emprava el llibre de text com a eina de treball ha deixat pas a l'ús per part del professorat d'una

nombrosa quantitat de recursos.

Fins a l'arribada de la reforma educativa, el que primava en tota programació era el tractament i la valoració d'una sola classe de continguts: els concep-

tuals; els altres, tant els procedimentals com els actitudinals, eren un complement dels primers. Ara, cada un d'ells ha adquirit la importància que li pertoca dins el currículum escolar.

Els banys àrabs. Foto: C. Calviño



Les sortides, les visites i els itineraris tenen la virtut d'aglutinar tots aquests continguts, per això hem de tenir-ho molt en compte a l'hora de programar cada una de les unitats didàctiques sobre història que s'ha d'estudiar.

La prehistòria i la història de les Illes Balears comencen a donar-se a partir del segon nivell del cicle mitjà de primària (antic quart nivell d'EGB), i normalment a totes les escoles es comença per la coneixença de la prehistòria. Seguint Piaget, i tenint present les característiques psicopedagògiques de l'alumnat, el primer problema amb el qual ens trobam és la dificultat que tenen els infants per entendre i formar les nocions temporals històriques, per això cal enfocar-ho sempre a partir de les nocions temporals personals de cada un d'ells, així com tenir en compte que qual-sevol tipus d'aprenentatge ha de partir sempre d'allò concret i més fàcil d'observar per l'alumne.

La història a l'Educació Primària, juntament amb la geografia i les ciències naturals, formen l'Àrea de Coneixement del Medi Natural, Social i Cultural i per aquest motiu la programació s'ha d'enfocar des d'un punt de vista globalitzador i interdisciplinar.

L'experimentació que hem dut a terme nosaltres des de fa uns anys en el C.P. Rafal Vell gira al voltant d'aquests principis metodològics seguint la següent seqüenciació:

- dividim les diferents unitats temàtiques entre el cicle mitjà i superior de Primària.
- programam les sortides que s'han de dur a terme.
- elaboram el material didàctic necessari.
- utilitzam diferents recursos audiovisuals, cartogràfics, etc.

El llibre de text serveix més que res com a font de consulta, així com altres llibres sobre temes històrics que hi ha a la biblioteca de l'escola i de l'aula. Els alumnes també aporten materi-

al bibliogràfic que és emprat per tota la classe. Indubtablement no es deixa de donar la seva importància a l'aprenentatge significatiu de conceptes històrics, des de l'enfocament constructivista. A l'Educació Primària i primers nivells de la Secundària hem de tenir molt clar que l'alumnat ha d'aprendre a estudiar, i per això se li ha de donar unes tècniques de treball i estudi per arribar a comprendre continguts cada

sar-nos en la història antiga, medieval i moderna. Així, per conèixer l'evolució de l'estructura urbana, visitam el Centre de Palma que és el que tenim més aprop.

La coneixença i visita a tots aquests llocs, a més de tenir un fort contingut procedimental també té una importància actitudinal rellevant, i així l'alumnat aprèn a valorar, respectar i estimar el patrimoni arqueològic,

## Les visites tenen també una importància actitudinal rellevant per aprendre a valorar, respectar i estimar el nostre patrimoni

vegada més abstractes.

El material elaborat són uns quadernets que consten d'una part informativa i una altra d'activitats. Dos d'ells tenen com a objectiu la coneixença de la prehistòria de les nostres illes, en aquest cas la visita a dos poblats talaiòtics: Son Fornés i ses Païsses.

Altres com el Castell de Santueri, Castell d'Alaró, Castell de Bellver, Castellitx, Alcúdia (Pollentia), s'Estalella (Torres de Guaita) ... serveixen per endin-


històric i cultural de les nostres illes.

Volem, doncs, reafirmar el convenciment que tenim sobre que són moltes les coses que es poden aprendre fora de l'aula i que per aplicar una didàctica activa i real convé fer un ús de tots aquests recursos que normalment tots els mestres tenim al nostre abast. □


\* Mestres del C.P. Rafal Vell de Palma

# TECNOSPORT

---




PISCINES




## GUNITATS

---





TENNIS

## PAVIMENTS POROSOS



SQUASH





POLIESPORTIUS

C/ Gremi dels Boters, 19  
07009 Palma  
Telèfon: 43 02 00  
Fax: 42 14 80

C/ Deulosal, 19  
Maria de la Salut  
Telèfon: 52 53 50