

LA TRANSFERÈNCIA DE COMPETÈNCIES EDUCATIVES EN MATÈRIA UNIVERSITÀRIA

Bernat Sureda García

La recent transferència de competències educatives en matèria de política universitària a la Comunitat Autònoma de les illes Balears ha completat l'esquema de distribució competencial en matèria universitària que era previst a la Llei de Reforma Universitària (LRU) de 1983, d'acord amb la Constitució i l'Estatut d'Autonomia de les illes Balears. Des del punt de vista jurídic i administratiu, la distribució de competències en matèria universitària presenta diferències en relació a la resta de nivells educatius que es deriven del reconeixement explícit a la Constitució espanyola, del principi d'autonomia universitària. A diferència d'altres àrees de gestió administrativa, com per exemple la de l'INSERSO o dels altres nivells educatius, cada una de les universitats tenen el seu propi àmbit de competències exclusives o compartides amb les altres administracions. Per aquest motiu, amb les transferències a la Comunitat Autònoma es configura un esquema competencial en el que intervenen l'administració central de l'Estat, la Comunitat Autònoma i la pròpia Universitat.

A grans línies es pot dir que l'Estat es reserva les competències en matèria de reconeixement i homologació de títols oficials i la regulació de la normativa bàsica en matèria d'accés a la universitat. La Comunitat Autònoma assumeix, en l'àmbit del seu territori, les competències per instaurar noves universitats i per crear, suprimir o mo-

dificar les facultats i escoles universitàries. Aquesta última competència comportarà una de les atribucions més importants que tindrà la Comunitat Autònoma en matèria de política universitària com és la de decidir els estudis oficials que es poden cursar a la UIB. La Comunitat Autònoma gaudirà també de competències, en el marc que estableix la LRU, per regular la composició del Consell Social de la Universitat i, per tant, per determinar la forma com queden representats en ell els interessos socials. La

del seu personal docent i no docent, l'elaboració i aprovació dels seus plans d'estudi i totes aquelles altres competències, no específicament encarregades a altres administracions i que siguin necessàries per al compliment de les funcions encarregades per les lleis a la institució universitària.

Aquesta serà la distribució competencial en la que, a partir de principis d'aquest any es desenvoluparà la vida universitària de les Illes. Ara cal preguntar-se com pot incidir en la nostra Universitat aquest nou model d'administració.

En primer lloc, cal tenir present que amb el canvi la Universitat no guanya ni perd cap de les competències que tenia assignades des de l'entrada en vigor de la LRU i, per tant, el seu grau d'autonomia serà el mateix. Per aquest motiu, no són previsibles canvis importants en el seu sistema d'organització interna que es puguin derivar de la transferència de competències dels seus òrgans de govern i altres aspectes de la vida acadèmica. Els canvis que es puguin produir en el futur seran més el resultat de dinàmiques internes de la pròpia Universitat que conseqüència de les transferències.

El canvi més important que es pot produir, i que s'ha de produir a partir de la transferència de competències, s'ha de donar en la direcció d'un major compromís de la política universitària amb la nostra realitat econòmica, social, cultural, etc.

Comunitat Autònoma, a través de la llei de pressupostos, haurà d'aprovar igualment la subvenció anual que rebrà la Universitat i que constitueix la partida d'ingressos més important dels pressupostos universitaris. La Universitat manté com a competència pròpia, la regulació de la vida acadèmica que comporta fonamentalment la fixació del seu règim de funcionament intern a través dels estatuts, l'elecció dels seus òrgans de govern, la confecció, aprovació i gestió dels seus pressupostos, la selecció i promoció

Al meu entendre, el canvi més important que es pot produir i que s'ha de produir, a partir de la transferència de competències, en el camp de la política universitària de les nostres illes, tant pel que fa a les noves responsabilitats ce la Comunitat Autònoma com a les que ja tenia la Universitat, s'ha de donar en la direcció d'un major compromís de la política universitària amb la nostra realitat econòmica, social, cultural, etc. Un major compromís que s'ha de traduir, per una banda, en una major sensi-

bilitat cap a les demandes dels diversos col·lectius socials i, per altra, en acceptar, sense perjudici de l'autonomia de la Universitat, que les directrius de la política universitària puguin ser objecte d'un debat més intens fora de la pròpia institució universitària. La transferència de competències, també en matèria universitària, aproximant als ciutadans els àmbits de decisió, hauria d'implicar un major grau de control i participació d'aquests en relació a les decisions polítiques que es prenen.

La Comunitat Autònoma haurà de decidir quins estudis s'han de cursar a la UIB i els diners que vol dedicar a l'ensenyament universitari

Com es pot veure en el marc de la distribució competencial que en matèria universitària fitxa el nostre actual ordenament jurídic, amb les transferències. La Comunitat Autònoma de les Illes Balears ha assumit bona part de les responsabilitats que permeten definir el model d'ensenyament universitari que es vol per a aquestes illes. Un model que, malgrat la necessària coordinació que es pugui establir a nivell de tot l'Estat, haurà de respondre a les nostres pròpies necessitats de formació superior. Per determinar aquest model, la Comunitat Autònoma tindrà instruments poderosos com són la fixació de la partida més important de finançament que té la Universitat i autoritzar l'ampliació o supressió dels estudis oficials que es donen a la UIB. És a dir, que la Comunitat Autònoma haurà de decidir quins estudis s'han de cursar a la UIB i, per altra banda, els diners que vol dedicar a l'ensenyament universitari. Són dues qüestions que estan directament relacionades: a més estudis, major cost. La diferència en relació al que fins ara passava és que aquesta decisió s'haurà de prendre en instàncies més properes al ciutadà d'aquestes illes i, per tant, l'opció s'haurà de justificar en funció dels seus interessos i no de criteris de

política universitària general de l'Estat. Per entendre'ns, i com exemple, a partir d'ara serà difícil justificar el que siguem l'única Comunitat Autònoma sense estudis de medicina amb arguments com el que apunta que sobren metges en el conjunt de l'Estat.

La iniciativa de proposar la creació de nous estudis per a la UIB és una competència de la Universitat a través del Consell Social i, en relació a ell, també a la Comunitat Autònoma assumeix noves responsabilitats i podrà regular la seva composició de forma que representi adequadament els

transferències es fa més evident que la Universitat no pot ser, malgrat la seva especificitat, una administració aliena als mecanismes de control que existeixen a tota societat democràtica per controlar l'ús dels diners públics i que les decisions que es prenen en exercici de la seva autonomia han de ser justificades en termes de rendiment i cost. La descentralització administrativa comporta que de cada vegada els ciutadans siguin més conscients que els costos dels serveis públics, inclosos els de la Universitat, els hem de pagar tots i que cada cop aquests ciutadans són més exigents en com

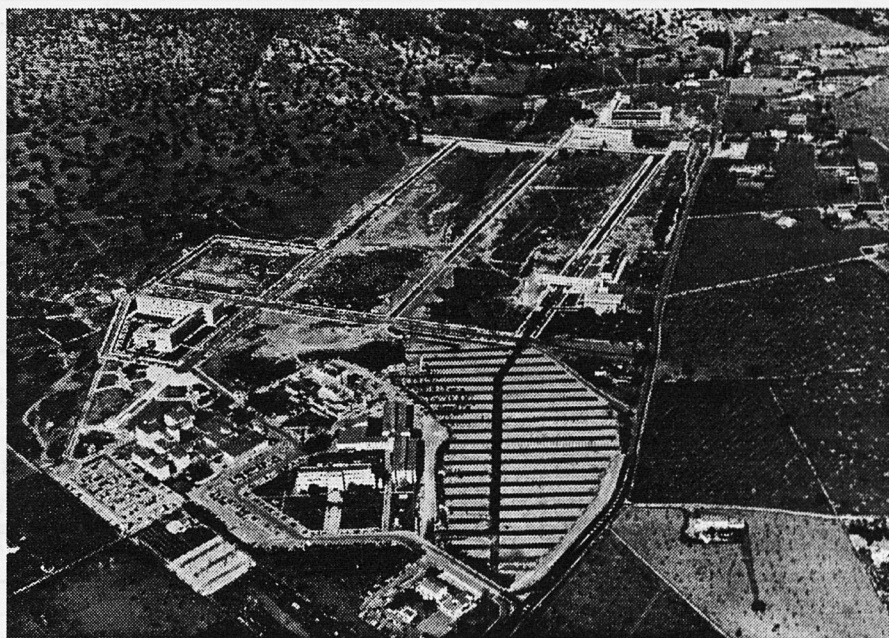


Foto: Servei Comunicació / UIB

interessos socials, empresarials i sindicals de les illes. Amb el nou marc competencial s'haurà de revaloritzar el paper del Consell Social com a representant a la Universitat dels interessos de la societat il·lenca. Serà aquest l'òrgan amb la competència de calibrar l'oportunitat i la necessitat de proposar la creació de nous estudis.

Com s'ha dit, amb la transferència de competències no es modifica l'espai d'autonomia que gaudeix la Universitat. Una autonomia que és imprescindible pel correcte funcionament de la vida universitària. Però aquesta serà una bona ocasió per reflexionar en relació als vincles que hi ha d'haver entre autonomia i responsabilitat. Amb les

es gasten aquests diners. En el futur serà difícil sostreure del debat públic decisions universitàries, aparentment tan acadèmiques i pròpies de l'esfera de l'autonomia universitària, però que comporten increments importants de cost, com poden ser, per exemple, l'ampliació d'assignatures optatives dels plans d'estudis. La UIB, per poder complir les seves funcions docents i de recerca, necessita partides importants de recursos econòmics que, per poder-los exigir, caldrà donar compte amb molta cura dels rendiments i resultats que es poden obtenir. □