

L'STEI I LA JORNADA ESCOLAR

La posició que el Sindicat de Treballadors de l'Ensenyament de les Illes defensa en tot el debat sobre la jornada escolar és coherent amb la seva alternativa d'ESCOLA PÚBLICA, que pretén desenvolupar un servei públic d'educació que es guii per:

- Garantir la igualtat d'oportunitats educatives a les classes populars. Oferir més als que tenen menys.
- Potenciar una cultura que estigui al servei del poble, de les seves necessitats i de la consolidació de la seva identitat.
- Renovar el contingut, la metodologia, l'organització, les relacions i els recursos educatius, en coherència amb una escola nova i popular.
- Democratitzar el sistema educatiu, afavorint la participació de tots els sectors implicats i de les organitzacions socials.
- Millorar les condicions de feina dels i de les ensenyants.
- Obrir el debat a l'escola per aportar la reflexió sobre propostes alternatives, relacionades amb l'ecologia, pacifisme, situació de la dona, moviments socials, etc.

ESCOLA PÚBLICA I JORNADA ESCOLAR

Interrogants bàsics i posició general

Els interrogants fonamentals que ens hem plantejat, a nivell general, són els se-

güents:

- Existeix una jornada escolar ideal? Amb quin model de jornada s'aconsegueixen millor els nostres objectius? Pot afirmar-se amb rigor que un tipus de jornada té més inconvenients que l'altra?
- Qui ha de decidir la jornada escolar de

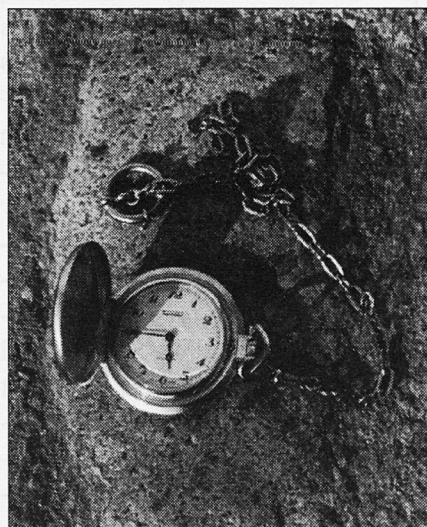


Foto: Tomàs Martínez

cada comunitat? De quina manera?

- Quines deficiències del sistema educatiu deixa en descobert el debat sobre jornada escolar? Quines reivindicacions de qualitat de l'ensenyança hem de plantejar?

Respecte a la jornada partida:

- Afavoreix aquesta jornada la inclusió en els Centres d'activitats extracurriculars?
- Es garanteix un òptim rendiment i aprofitament escolar en la sessió d'horabaixa, després d'haver dinat?
- S'adapta aquesta doble sessió a tots els horaris laborals dels pares i de les mares?
- Per què es fa coincidir l'horari del Centre, del professorat i de l'alumnat? No estarem davant una visió d'escola-guarderia o lloc d'aparcament dels nins?
- Afavoreix l'organització de l'oci, l'autoformació i les activitats lúdiques extracurriculars de l'alumnat?
- Sobrecarrega l'alumnat?
- És més econòmica la jornada partida?
- Afavoreix l'organització més racional del treball i la renovació del professorat?

Respecte a la jornada única:

- Provoca en els nivells inicials més cansament i, per això, un major nombre de fracàs escolar?
- Existeix menys rendiment escolar en jornada única?
- Disminueix el temps d'atenció i el treball escolar?
- Disminueix la qualitat del treball escolar?
- Es discriminen els sectors socials més desfavorits en les activitats extracurriculars, pel fet de canviar de jornada?
- Perjudica la jornada continuada l'organització familiar?
- Desapareixen els menjadors i altres serveis complementaris en la jornada continuada?

En resposta al que plantegen aquests interrogants, hem de dir que, els informes tècnics i l'experiència professional dels docents avalen l'elecció de la Jornada Escolar en cada Comunitat Educativa, dependent de les circumstàncies que es donen en ella i de la valoració democràtica que els afectats fan de la mateixa.

Objectivament, el tema de la jornada escolar és una variable més de l'organitza-

ció escolar. No és una variable decisiva en el rendiment escolar. No existeix cap prova que demostrï la seva influència en el fracàs escolar.

Entenem que el model de la jornada escolar, per si mateix, no afecta els factors decisius, no és la causa més important que incideix en el fracàs escolar del sistema educatiu. La jornada escolar no empitjora ni millora res, per si sola. El canvi de jornada pot suposar remoure i posar al descobert deficiències del sistema tals com:

- L'escassetat de serveis complementaris.
- La insuficiència de plantilles docents.
- La manca d'una oferta nombrosa i diversificada d'activitats d'esplai i temps lliure.
- La necessitat de l'esforç dels/les pares/mares i Ajuntaments en noves activitats.
- La instal·lacions deteriorades.
- La necessitat de més personal amb noves especialitats.

CONCLUSIONS GENERALS I PROPOSTES

Cap organisme internacional, (UNESCO, UE...) no ha manifestat que un sistema de jornada escolar sigui millor que un altre.

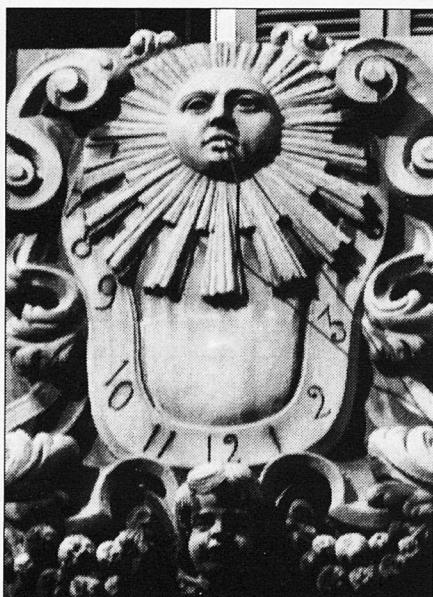


Foto: Tomàs Martínez

Ni tampoc existeix cap investigació científica que aporti arguments des de la psicologia, pedagogia o sociologia que ens faci inclinar per un model de jornada. Cal esmentar, en aquest punt, l'estudi realitzat per l'ICE de la Universitat de Santiago de Compostel·la l'any 92, segons el qual no existeixen diferències significatives entre els diferents tipus de jornada quant a les perspectives psico-pedagògiques, mèdico-sanitàries, ni pedagògic-organitzatives, ja que la incidència positiva o negativa d'un o d'un altre tipus de jornada està condicionada pel context on es desenvolupa.

Les comunitats educatives, després de valorar les seves circumstàncies concretes sobre: jornada laboral dels pares i de les mares, l'organització de les matèries, la distribució del esbarjos, les disponibilitats dels menjadors, les distàncies geogràfiques, etc., són les que poden triar i han de triar el model de jornada escolar més adient al seu entorn, a les característiques de la realitat del seu centre i, en definitiva, als interessos de la majoria de la Comunitat Educativa. Perquè l'adequació de la jornada escolar, lectiva i no lectiva, a les distintes realitats culturals, sócio-econòmiques i humanes és un principi pedagògic de validesa inqüestionable. Totes aquestes circumstàncies són molt diverses i impedeixen la generalització d'un model únic.

No creim que la implantació d'una jornada, qualsevol sigui, s'hagi de fer per Reial Decret, ni de manera simultània i uniforme. Cada comunitat educativa, d'acord amb la seva realitat, ha de tenir la suficient autonomia per triar la jornada que consideri més convenient, garantint totes les condicions democràtiques en la presa de decisió.

En el debat que sobre jornada i organització escolar s'ha obert en els darrers anys, entenem que s'hi amaguen qüestions com:

- Negativa de les administracions educatives a afrontar una política de benestar social que inclogui entre altres coses, activitats i infraestructura d'oci i temps lliure infantil i juvenil, així com millores curriculars.

- Temor de les administracions educatives a la descentralització del sistema educatiu i a la conquesta d'autonomia real de les comunitats educatives, la qual cosa contradia l'articulat de la LOPEGCE.

En qualsevol tipus de jornada, aquestes mancances són molt greus. S'ha d'organitzar i oferir un servei públic que compensi la desigualtat cultural que pateix gran part de la població escolar de l'escola pública.

El debat sobre la jornada escolar hauria de clarificar a les comunitats educatives, que el model de jornada és un aspecte important, però secundari, de l'organització escolar, sense relació directa amb el rendiment escolar de l'alumnat, tota sola.

Contràriament, una adequada política educativa, d'acord amb el nostre model d'Escola Pública, passaria pels següents punts:

- Gestió i organització dels centres
 - Autonomia real de les comunitats educatives.
 - Suficiència econòmica i capacitat de decisió.
- Millora de l'oferta educativa.
 - Introducció de noves activitats i programes educatius.
 - Renovació de metodologia i recursos didàctics.
- Programació d'activitats d'oci i de temps lliure.
- Formació i renovació del professorat.
 - Dret i obligació de realitzar-la en horari laboral.
 - Projectes col·lectius de renovació. Suport als MRPS.
 - Implicació del professorat, principal motor del canvi en tot el procés de la Reforma Educativa.
- Generalització del serveis educatius.
 - Menjadors allà on es sol·licitin.
 - Transport escolar allà on calgui.
 - Extensió i coordinació dels serveis externs de suport als centres escolars.
- Augment de les plantilles dels Centres, que permeti:
 - Perfeccionament generalitzat.

- Disminució de la ràtio.
 - Atenció individualitzada a l'alumnat i a les seves necessitats educatives específiques.
 - Diversitat de programes i activitats.
 - Disminució de l'horari lectiu del professorat.
 - Dret del professorat a un horari seguit de feina, sense condicionar els drets dels altres sectors.
- Augment dels pressupostos per a funcionament dels centres.
 - Transferència dels recursos als Ajuntaments, per poder afrontar les demandes de les comunitats educatives amb criteris de preferència per als més desfavorits.

L'STEI, en coherència amb tot el que s'ha manifestat, defensa que l'elecció de la Jornada Escolar correspon a cada comunitat educativa, perquè són els sectors directament implicats els que millor poden valorar les circumstàncies que determinin l'opció a triar.

En aquest procés s'ha de garantir la informació suficient, la intervenció de tots els sectors i la presa de decisions sobre la base de projectes de centre.

Els serveis que els/les alumnes reben pel seu origen social o pel seu lloc de residència no depenen de la jornada escolar del seu centre. Perquè, com ja hem reflectit, la jornada escolar pot posar de manifest mancances del Sistema Educatiu, però, en cap cas, les crea o les augmenta.

En qualsevol tipus de jornada hi ha problemes organitzatius per resoldre. Cada centre ha de concretar, triar els mitjans i sistematitzar en el seu pla de centre.

L'STEI ha elaborat unes enquestes sobre jornada que han estat contestades per la totalitat dels centres educatius de les illes, durant el primer trimestre del curs 95/96. A partir de les dades aportades i de la seva tabulació hem realitzat una anàlisi i valoració dels diferents tipus de jornada que realitzen en els centres. A les enquestes i valoracions realitzades en comunitats que experimenten la jornada continuada, es

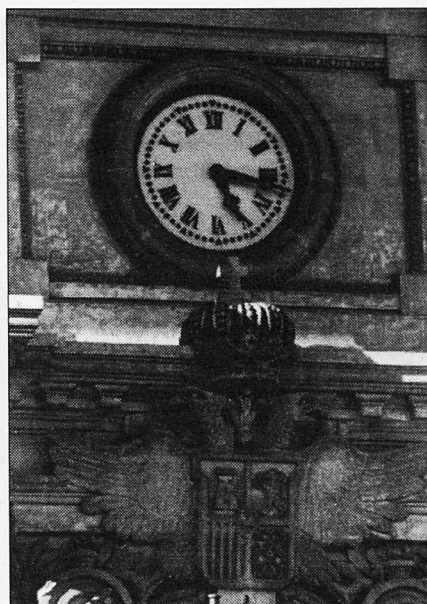


Foto: Tomàs Martínez

constata que el suport de tots els sectors és molt important i creixent. (Vegeu annex).

Per al debat i l'elecció de la jornada escolar l'STEI proposa el següent procediment:

- El procés s'obrirà per acord majorita-

ri del Consell Escolar de cada centre.

- En situacions normals, el debat s'encetarà durant el segon trimestre. Abans d'acabar el curs haurà d'estar finalitzat tot el procés, per poder ser posat en marxa el curs següent.

- Es garantirà la llibertat d'informació i circulació de totes les opinions i documents.

- La fase de decisió es realitzarà amb votació secreta a cada sector: pares/mares, alumnes de segona etapa o primer cicle d'ESO i professorat.

- El Consell Escolar de cada centre ratificarà la correcció del procés i, una vegada complits els requisits anteriors, inclourà en el Projecte Educatiu del Centre el tipus de jornada.

A més, l'STEI entén que les administracions educatives han d'afavorir el compliment de les solucions negociades del conflicte de jornada continuada, respectant l'autonomia de decisió de cada comunitat educativa, com a premissa indiscutible perquè aquest conflicte es resolgui. □



ESPECIALISTES EN ARTICLES
DE MUNTANYA, CAMPING,
ESQUI I ESCALADA

ES REFUGI

Via Sindicat, 21 pati interior
(antic edifici del Sindicat Forà)

Telèfon 71 67 31
07002 Ciutat de Mallorca
<<< >>>

Des de la nova tenda, esperam seguir comptant amb la
vostra inestimable presència
com a clients i amics