

Guillem Forteza, arquitecte escolar

Miquel Seguí i Aznar

L'activitat de construcció d'escoles, promoguda i dirigida per l'Inspector de Primera Ensenyança Joan Capó i Vallsdepadrinas (1888-1952) i per l'arquitecte escolar Guillem Forteza i Pinya (1892-1943), durant el període comprès entre 1924 i 1936, havia estat estudiada inicialment pel professor del Departament de Ciències de l'Educació de la UIB, Jaume Oliver i Jaume. Per la meua part, la figura de Guillem Forteza havia estat d'interès, com a arquitecte i com a urbanista. Conjuntament completarem aquesta aproximació amb la publicació del llibre "**Guillem Forteza, arquitecte escolar**" (Conselleria de Cultura, Educació i Esports, 1993), on convergeixen les perspectives pedagògica, històrica i arquitectònica per tal d'analitzar la biografia i l'obra d'aquest personatge, interessantíssim en la vida cultural i institucional de la Mallorca del segle XX.

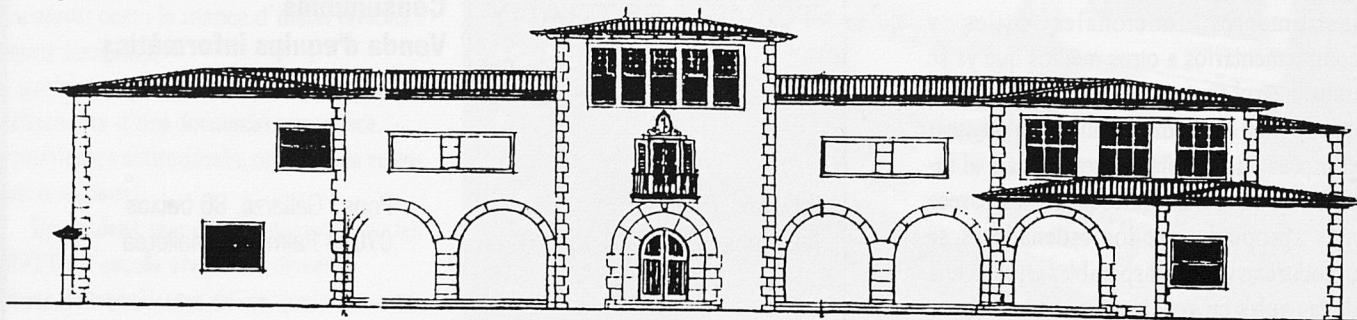
En aquesta publicació s'inclou un annex on es relacionen les escoles projectades o dirigides per Forteza, distribuïdes en la totalitat dels nuclis urbans i rurals de les Illes Balears –un total de 112 projectes, 20 ubicats a Palma, 87 a la resta de Mallorca, 12 a Eivissa, 1 a Formentera i 2 a Menorca–, que abarquen un període que s'inicia l'any 1921, data del primer projecte corresponent a l'Escola de Son Sardina i any del nomenament com a Arquitecte Director de les Construccions Escolars de l'Estat i Vocal Tècnic de la Junta Provincial de Primera Ensenyança, i que acaba a principis de la dècada dels quaranta, amb el projecte del jardí per a l'Escola de Muro, datat l'any 1940, i la liquidació de l'Escola de Selva, l'any 1942. Un apèndix documental on es reproduïxen alguns projectes –plànols i alçats–, corresponents a escoles de Forteza i que foren mostrats a l'*Exposició sobre*

arquitectura escolar (Casa de Cultura de Palma, maig de 1993), en el programa d'actes commemoratius del centenari del seu naixement i del cinquantenari de la seva mort, permeten un coneixement en detall de les construccions escolars realitzades a una època d'intensíssima renovació educativa, liderada per Joan Capó i canalitzada a través del Museu Pedagògic Provincial (1918-1936).

A un estudiós o interessat per l'arquitectura, l'anàlisi detallada d'aquests projectes, en la seva major part realitzats amb un llenguatge de caràcter tradicionalista, l'anomenat regionalisme arquitectònic o estil mallorquí, li ha de cridar l'atenció l'adequada simbiosi entre les concepcions tradicionals en relació a l'estil i la modernitat en els plantejaments constructius i espaials.

Per la seva formació com a arquitecte a l'Escola d'Arquitectura de Barcelona, en la segona dècada d'aquest segle, amb un professorat representatiu de la generació noucentista i per la seva concepció ideològica liberal-regionalista, els seus gusts s'aproximaven, coherentment, més a l'estètica dels llenguatges tradicionalistes que a la simplicitat formal pròpia de l'arquitectura del Moviment Modern, que, malgrat tot, seria adoptada per ell, encara que amb un cert recel, en un determinat període de la seva carrera professional.

Amb una formació humanista, com la dels seus germans Miquel i Bartomeu, que compaginaren com ell una professió de caràcter tècnic amb una dedicació a les lletres, fou l'únic arquitecte de l'època en l'àmbit local que comptà amb una obra te-



Plànol de l'Escola de Sant Llorenç des Cardassar



Guillem Forteza i Pinya

òrica extensa, dedicada en gran part a l'estudi de l'arquitectura tradicional mallorquina. En profunda connexió amb aquests estudis teòrics, Forteza elabora un original i cultíssim llenguatge regionalista que serà el predominant en la seva producció, encara que en els anys trenta l'alterni amb el propi del racionalisme.

Encara que la tradició havia d'esser l'ingredient fonamental en les seves concepcions arquitectòniques, el seu coneixement profund de la cultura arquitectònica europea, a través de llibres, revistes i directament per mitjà dels viatges, el portarien a interpretar la tradició de forma personal i moderna, com queda clarament expressat en un conegut fragment d'un dels seus articles, "Les innovacions en arquitectura", publicat l'agost de 1929 a la revista "La Nostra Terra" (núm. 8, págs. 315-316):

"Si he parlat tantes vegades en elogi de la tradició és perquè crec que posant la tècnica al servei de la continuïtat tradicional, vitalitzant aquesta amb sanitosos empelts, es pot renovar l'arquitectura nostra molt més que provocant generacions espontànies, com un que per renovar el nostre llenguatge, per exemple, afegís de cop i volta paraules i paraules que científicament fossin més lògiques que les del lèxic natural".

Exemples evidents d'aquesta concepció arquitectònica, on es compagina la tradició

i la modernitat, són els diferents projectes de Forteza, presentats com a models d'edificis escolars a la Magna Assemblea de batlles dels municipis de les Illes Balears, celebrada el 10 de juny de 1926 en el Museu Pedagògic, amb la finalitat d'elaborar un ambiciós pla de construccions escolars.

La planificació modular a partir d'un mòdul mínim, de configuració rectangular, corresponent a l'escola unitària, i que orgànicament es va ampliant amb l'annexió

d'un, dos, tres o quatre mòduls –grup unitari de nins i nines, graduada de tres seccions i graduada de sis seccions–, la utilització adequada dels materials, sempre que fora possible emprant els propis de la zona, la correcta orientació, insolació i il·luminació, la distribució espacial concebuda d'acord amb la funcionalitat de l'edifici, confereixen als projectes el seu sentit de modernitat.

Encara que Forteza utilitza en aquests projectes un llenguatge arrelat en la tradició –columnes de fust bombat, balustrades, volades–, en realitat aquests elements podrien llevar-se de l'edifici pel seu caràcter epidèrmic, o bé podrien ésser substituïts quan formen part de l'estructura per altres més simplificats, sense que això suposàs alteracions espaials i constructives importants. De fet, Forteza aniria amb el temps i de forma progressiva simplificant el seu llenguatge, arribant a un racionalisme de tipus centroeuropeu. Malgrat tot, cal indicar que la seva orientació funcionalista, en la utilització de materials i en el tractament de l'espai, es fa patent ja en els anys vint. □

Catedràtic d'Història de l'Art a la UIB

Casa
Domar
Flores

ARTICLES
PER A ARTISTES

PAPERS PINTATS

PINTURES

MARCS I MOTLLURES

Sant Miquel, 77
Tel. 72 14 83
07002 Palma de Mallorca