

ELS ESPAIS A L'EDUCACIÓ INFANTIL: UNA CULTURA DE LA INFÀNCIA

“Pensem que l'espai ha d'esser una espècie d'aquari on es reflecteixen les idees, els valors, les actituds i la cultura de la gent que l'habita” (L. Malaguzzi, 1984).

Maria Antònia Riera Jaume

Podríem començar dient que, sens dubte, els espais són una expressió concreta d'una cultura i una concepció del món i que sempre hi ha una connexió íntima entre una vivenda i l'estil de vida que duen els que l'habiten.

És evident que espais i objectes no són neutrals per a l'home, ja que les característiques de l'espai condicionen determinades percepcions i determinats comportaments. Així, cada entorn promou, facilita o potencia determinats tipus de conducta, convida a determinades accions, facilita determinades actituds i condiciona determinats tipus de relació i intercanvi.

De la mateixa manera, quan s'entra a una classe podem captar els missatges educatius que hi ha implícits segons siguin els seus espais, la seva estètica, la manera d'organitzar els equipaments i mobiliari, l'ordre, el tipus de materials, etc. Podem copçar, per tant, quina manera d'entendre l'infant té qui organitza i decideix aquests espais.

Així, la història dels espais escolars és fins a cert punt la història dels diferents programes educatius, de les diferents concepcions educatives, de les diferents maneres d'entendre el rol dels nins i dels adults, en definitiva, és també la història d'una determinada manera d'entendre i valorar la infància.

Fent un breu recorregut per la trajectò-

ria de la Educació Infantil des dels anys 60 podem identificar models i programes diferents que duen implícites tipologies de centres i aules clarament contraposades. (Potser els/les lectors/es s'identifiquin amb algun d'ells o tal vegada al llarg de la seva carrera docent hauran passat per etapes diferents).

a) **El model maduracionista:** centrat en teories roussonianes i psicoanalítiques, posa especial interès en els aspectes socioafectius i fomenta un ambient liberal amb poques pressions per no inhibir els processos naturals del creixement. Dins la propos-

ta curricular predomina, per tant, l'exploració activa, el joc simbòlic i lliure.

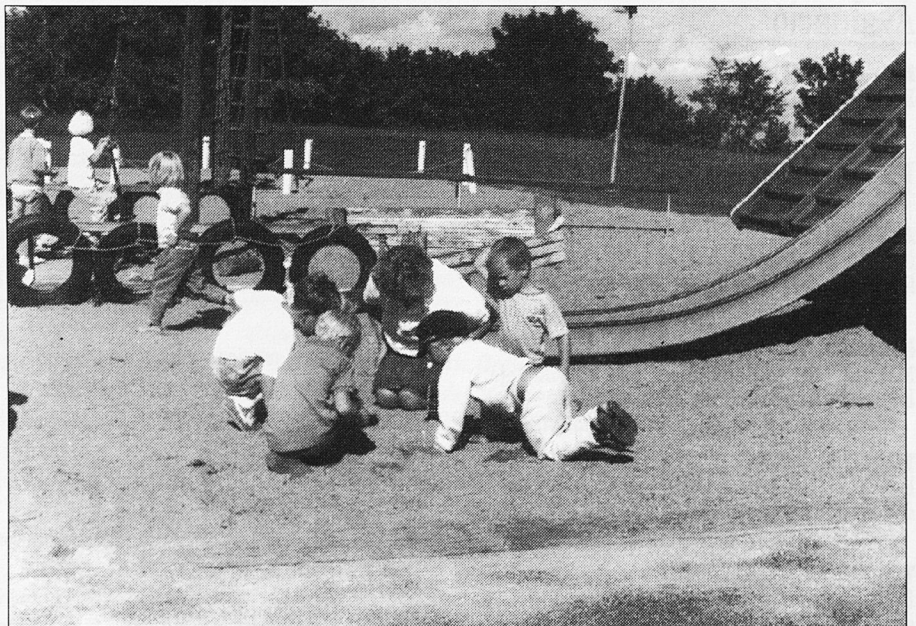
Preval el model maternal i terapèutic del professor. L'educador en aquest model posa especial atenció en la seguretat, la protecció, la felicitat i comoditat dels infants.

Dins aquests programes els espais i materials estan poc estructurats, trobam especialment espais de joc simbòlic (l'espai de la casa i les pepes, els cotxes i construccions, les disfresses, etc.) i espais expressius (l'espai de la pintura, de la dramatització, de la dansa...).

b) **El model pre-acadèmic:** centrat en teories conductistes i en el desenvolupament cognitiu, parteix d'una imatge del nin com a subjecte dèbil que hem d'omplir de coneixements. Dins la proposta curricular, l'objectiu fonamental és la preparació per l'èxit escolar mitjançant l'adquisició d'habilitats acadèmiques bàsiques (lectura, escriptura, matemàtiques...).

Centrat, per tant, en el desenvolupament cognitiu, el material és molt estructurat i seqüenciat, les taules i cadires són pràcticament l'únic mobiliari que trobam dins les aules.

c) **El model socio-constructivista:** centrat en les teories de Piaget, Bruner, Ausubel, Vigotsky..., parteix d'una imatge del nin competent, capaç d'aprendre i ser



interlocutor actiu amb els espais i materials. Un infant competent en les relacions, un infant que reclama ser escoltat i respectat en la seva pròpia identitat i diferència.

La història dels espais escolars és fins a cert punt la història dels diferents programes educatius, de les diferents concepcions educatives, de les diferents maneres d'entendre el rol dels nins i dels adults

Les funcions de l'educador/a són múltiples i complexes (observar, avaluar, estructurar l'ambient segons els interessos i processos dels infants, formular preguntes, redirigir l'aprenentatge, etc.). Els materials i espais són variats i la seva utilització és flexible per poder fomentar l'exploració, experimentació i descobriment autònom; normalment l'espai-aula està dividit en àrees d'activitat-aprenentatge.

Potser, aquest sia el model amb el qual els educadors/es ens volem identificar per convenciment, per moda, o tal vegada, per imposició (LOGSE)?

Tractem ara a d'analitzar breument alguns principis bàsics a considerar en l'estructuració i utilització de l'aula dins aquest tercer model educatiu:

1-Principi d'interacció: cercarem espais que afavoreixin la co-participació entre adult-infant i entre infants: espais pel sòcio-grup, espais per treballar amb un petit grup (3-5 nins) o espais que afavoreixen l'activitat per parelles.

2-Principi d'autonomia: cercarem espais que afavoreixin l'aprenentatge autònom dels nins i que potenciïn nivells d'autonomia diferents: activitats lliures, estructurades, semi-estructurades, pautades.

3-Principi de diversitat: cercarem espais que afavoreixin la diversitat d'interessos, ritmes i processos individuals; àrees

d'activitat diferenciades amb multiplicitat de materials i propostes.

4-Principi de canvi i flexibilitat: cercarem espais que proporcionin noves oportunitats, nous reptes i conflictes, espais que canviïn, adaptant-se i acompanyant els processos dels infants. Es tracta de trobar l'equilibri entre la necessitat que demostrin els nins de punts de referència i repetició i la necessitat de trobar nous reptes cognitius i noves complexitats.

5-Principi d'identitat: cercarem espais amb identitat i on els nins es puguin trobar identificats, on hi hagi espais personalitzats (el seu penjador, caseller, armari, etc.). Sens dubte, hem de recuperar escoles que tinguin identitat pròpia, que siguin el reflex d'una història, d'una cultura, de la forma de ser i pensar dels professionals que les habiten.

Per acabar voldria convidar els/les educadors/es d'Educació Infantil a mirar amb atenció els espais del seu Centre i aula per tractar de descobrir alguns dels seus missatges:

–Quin tipus de relació afavoreixen amb l'educador i coetanis?

–Què diuen aquests espais/materials al nin respecte al que li agrada o l'interesa?

–Tenen espai els seus desitjos, fantasies, necessitats?

–Què transmeten respecte al món de fora (carrer, barri, família...)?

–Quines capacitats estimulen?

–Quins jocs permeten o faciliten?

–Quina informació ofereixen?

–.....

(Prof. UIB. Educació Infantil)

SERVEI DE
LLIBRES
ESTRANGERS
LLIBRES
DELS PAÏSOS
CATALANS
JOGUINES
I LLIBRES
INFANTILS

Carrer d'en Rubí, 5
Tel. 71 38 21
07002 Palma (Mallorca)

