

QÜESTIONARI SOBRE POLÍTICA EDUCATIVA

Davant la imminència de les eleccions municipals i autonòmiques, la redacció de **PISSARRA** va adreçar als partits polítics un qüestionari sobre temes de política educativa. A la carta que reproduïm i que adjuntàvem al qüestionari hi figuren una sèrie d'observacions, una d'elles referida a l'extensió de les respostes. Tot i que algunes de les respostes no s'adeqüen a aquelles observacions, a l'hora de reproduir-les hem respectat estrictament els originals.

Feim notar també que les fotografies que publicam són les que cada partit ha volgut que fossin.

A/A COMISSIÓ EXECUTIVA

La redacció de **PISSARRA** s'adreça a les federacions i partits polítics de les Illes per tal de contrastar els diferents projectes polítics en matèria educativa.

És sabut que la nostra és una revista d'ensenyament, amb ampla difusió entre els centres (arriba a tots els centres públics de les Illes) i entre els ensenyants (més de 2.000 subscriptors). Per això, en aquests moments previs a les eleccions municipals, volem copsar les opinions, propostes i mesures proposades pel vostre partit en el programa electoral.

Us demanam, per tant, que tingueu a bé de contestar a aquesta dotzena de qüestions que us plantejam i adjuntam.

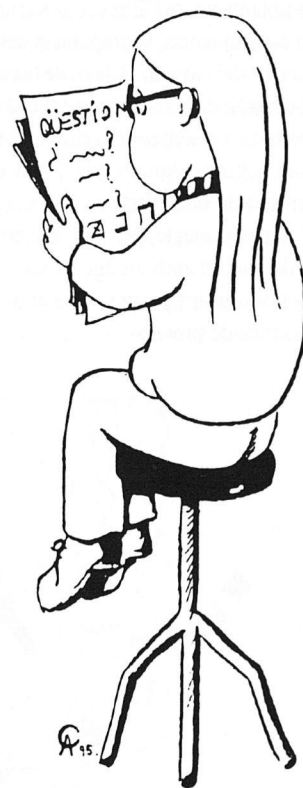
La resposta hauria de tenir en compte les següents

OBSERVACIONS:

- No excedir les 1.300 paraules (dues pàgines de la revista)
- Estar en poder de la redacció de **PISSARRA** (C. de la Vinyassa, 14 - 07005 Palma) abans del proper dia 7 d'abril, sens falta.
- Agraïrem que adjunteu un original del vostre logotip, així com una fotografia d'algun membre del partit (candidat, Secretari General...) o il·lustració que cregueu adient per acompanyar la part de text escrit de la vostra col·laboració.
- Regraciarem ens faceu arribar el text en disquet, si us és possible.

Esperant que les vostres respostes al qüestionari seran clarificadores respecte a la política educativa del vostre partit, us saluda atentament,

Pere Polo Fernández
 Director de **PISSARRA**



1.- Quina és la posició del seu partit sobre el Pacte Autonòmic? Creuen que és aquesta la via adient per a l'assumpció de les competències educatives? Mesures que proposen per accelerar i preparar el procés.

PSOE

Els acords autonòmics tenen, entre d'altres, la finalitat de donar satisfacció a l'aspiració legítima d'assumir noves competències per part de les Comunitats Autònomes de la denominada "via del 143", i de perfeccionar el funcionament de l'Estat de les Autonomies dotant-lo de procediments que possibilitin una major eficàcia de les distintes Administracions Públiques.

Les transferències educatives formen un bloc significatiu d'aquests acords que han estat desenvolupats per la Llei Orgànica 9/1992 de 23 de desembre i la Llei Orgànica 9/1994 de 24 de març i atorguen a la nostra Comunitat la potestat legislativa i d'execució de les competències en matèria d'ensenyament que s'han d'assolir en el decurs del procés d'implantació de l'Educació Secundària Obligatòria.

En conseqüència, la preparació del procés hauria d'implicar l'adopció, per part del Govern Balear, de mesures que garanteixin la participació del conjunt de la comunitat educativa, la modificació i preparació de la legislació en matèries com concursos de trasllats, contractació de personal interí, currículum mínim de la Comunitat Autònoma, mapa escolar, planificació de l'oferta de formació professional etc.

El nostre projecte, per tant, pretén el disseny de la política educativa des de l'acord amb els agents socials per tal d'aconseguir que l'any 1997 signifiqui un progrés educatiu en comptes d'un endarreriment per la manca de previsió.



PSM

La via adient per a l'assumpció de les competències educatives és la que d'altres territoris de l'Estat han seguit. En concret aquells que accediren a l'autonomia per la via de l'article 151 o que hi foren, ja fa anys, equiparats.

La Llei de transferències rebaixa de fet les virtualitats en deixar el procés sota l'arbitri d'un organisme regulador a nivell estatal.

L'acceleració del procés depèn de la voluntat –fins ara del tot inexistent– de les forces signants de l'acord autonòmic. Es fa necessari que la nul·la voluntat del PP-PSOE sigui esperonada amb la pressió del poble de les Balears, en general, i dels nacionalistes, en particular. Si tots els sectors relacionats amb l'ensenyament –sindicats, associacions de pares i mares, col·lectius diversos, etc.– no prenem consciència que les competències en matèria d'educació són una condició sine qua non del nostre redreçament com a poble i lluitam per aconseguir-les, res no canviarà. Quant a la preparació del procés es tractaria de crear i posar en funcionament els mecanismes que la pròpia llei preveu i dissenyar tot un conjunt d'actuacions: estudis sectorials, grups de treball, anàlisi dels processos a d'altres comunitats ja en ple exercici dels seus drets, etc. El que no pot acceptar-se és que les competències només siguin considerades, com fan les institucions autonòmiques i el govern central, com una hipòtesi recurrent de futur, d'un futur que mai no arriba. Cal posar els recursos humans i materials amb què ambdues administracions compten al servei del procés de transferències i no fer servir el tema com un tòpic sense contingut. En aquests moments molts d'aspectes –que seran tractats al llarg d'aquest qüestionari– podrien ja ser realitats i, per la manca de compromís institucional, són només virtualitats.

PP

Sempre he dit que era un pacte necessari, encara que insuficient. Atès el retard en el traspàs de competències educatives i atesa la manca evident de voluntat política per part del govern socialista, vàrem creure que era pragmàtic comprometre el Govern i el PSOE en uns mínims que sempre podríem estirar. Per això, vàrem signar el Pacte autonòmic que ha possibilitat un conjunt important de transferències a la Comunitat Autònoma de les Illes Balears i que possibilita les actuals negociacions per a les competències educatives.

Per tal d'accelerar el procés de les transferències educatives, cal esgotar, al màxim, el pacte autonòmic i intensificar les negociacions actuals en el si de la Comissió Mixta. Pensar que d'aquesta manera és probable que les competències universitàries arribin l'any 1995 i la resta en un període probable de dos anys. En tot cas, el problema més important és el d'un finançament insuficient per part del Govern central i el retard de la reforma. D'altra banda, i pel que fa a la preparació del procés, ja s'ha signat un conveni de cooperació general amb el MEC.

ERC

Com a partit independentista, ERC no pot acceptar que el nostre autogovern depengui del que decideixin a Madrid els partits forasters PP-PSOE. Nogensmenys, donarem la benviguda a qualsevol nova competència que ens transfereixi l'administració colonial espanyola, i molt especialment a la d'Educació. Per accelerar el procés de transferències, la millor via és treballar per la proclamació de la independència dels Països Catalans i la constitució de la República Catalana. Per això calen forces polítiques que incloguin aquest punt inequívocament als seus programes, i que s'esforcin per aconseguir una majoria parlamentària. En les condicions actuals, ERC dona suport a les mobilitzacions populars com a mitjà de pressió sobre les institucions vigents. Així i tot, cercar la intervenció o la negociació directa amb l'Estat espanyol s'ha demostrat històricament que és un carreró sense sortida o bé una despesa d'energies inútil.

EU

Ja manifestàrem al seu moment la nostra posició contrària a aquest pacte, només signat pels dos partits majoritaris PP i PSOE. No és evidentment la via adient per a l'assumpció de les competències, des d'EU de les Illes reclamam el projecte de reforma de l'Estatut d'Autonomia del 91, on es reconeixien totes les competències pròpies de les Autonomies de la via de l'article 151 de la Constitució.

En aquests moments consideram que és urgent reclamar una negociació accelerada de les competències en matèria universitària, quan no hi ha calendari fixat encara ara. Hauria de constituir-se una Mesa de Negociació amb els sindicats amb representació al si de la UIB per tal d'estudiar conjuntament amb l'Administració tot allò que afecta al personal de la universitat, i preparar les transferències amb informació i participació dels treballadors afectats.

Els VERDS

Els VERDS apostam pel reconeixement al dret de l'autodeterminació, i creim que el Pacte Autonòmic és una argücia més per no tenir un poder de decisió real des de les Illes.

Apostam per una Confederació de Pobles de l'Estat, on siguin respectats tots els drets lingüístics i culturals de cada poble. És necessari aprofundir en l'autogovern. Al mateix temps, la descentralització hauria de ser possible dins el marc de les nostres illes, d'acord amb el principi d'acostar els centres de decisió política a la ciutadania.

Les nostres propostes passen per un canvi de Constitució que permeti el reconeixement de la pluralitat lingüística i cultural. Convertir l'Estat en una Confederació de Pobles. Eliminar l'Administració Perifèrica de l'Estat i desaparició dels càrrecs de representació estatal: la representació de l'Estat a l'àmbit de la Comunitat és la pròpia Comunitat.

Acceleració del procés de traspàs de competències autonòmiques als Consells Insulars i assumpció de l'objectiu que un 75 % dels recursos de la CA siguin gestionats pels Consells Insulars mentre el Govern gestiona el 25% restant.

UM

En el seu moment, l'any 1992 quan els partits centralistes PP i PSOE van posar-se d'acord per signar aquest pacte, vam manifestar el nostre obert rebuig. Consideravem i consideram que el pacte retarda i limita el desenvolupament autonòmic de la Comunitat Autònoma de les Illes Balears i assimilia la nostra comunitat a la resta de comunitats autònomes de l'estat espanyol sense tenir en compte les nostres especificitats històriques, culturals, geogràfiques i econòmiques. Naturalment pensam que aquesta no era la via adient per a l'assumpció de les competències educatives i que si el govern autonòmic ja en temps en que jo era consellera de Cultura, Educació i Esports hagués tengut més voluntat política, en aquell moment ja hauriem pogut assumir les competències. Però això no va ésser així i vam haver de disenyar la nostra pròpia estratègia que va donar lloc a l'elaboració d'un model educatiu propi de les Illes Balears que es va experimentar a les escoles durant la legislatura 1987-1991.

Les mesures que Unió Mallorca proposa per accelerar el traspàs de les competències educatives són les següents:

- En primer lloc que el Govern Balear es decideixi d'una vegada per totes a assumir les competències sobretot ara en aquests moments en què el Ministeri d'Ensenyament està disposat a transferir-les i l'únic que l'atura és la indefinició de la Comunitat Autònoma de les Illes Balears que davant unes eleccions autonòmiques no vol complicar-se en un procés de desgast per a l'Executiu autonòmic com és aquest.
- En segon lloc elaboració d'un document base de negociació consensuat entre totes les parts implicades, institucionals, partits polítics i agents socials
- En tercer lloc, reanudar la negociació bilateral entre la Comissió Interdepartamental de Transferències i el Ministeri de les Administracions Públiques
- En quart lloc, elaboració d'un document diagnòstic i projectiu del sistema educatiu de les Illes Balears
- En cinquè lloc, recopilar les legislacions comparada com a base documental de la futura legislació educativa autonòmica
- En sisè lloc, planificar una estructura administrativa i de gestió
- En quant a accions polítiques és necessari fer una sèrie de propostes parlamentàries com proposicions no de llei per tal d'instar al Govern a definir-se en matèria educativa, així com dur endavant campanyes de consciència institucional.

ENE

Es tracta d'un neocentralisme i *loapització* de l'Estat de les autonomies ja que fica al mateix sac totes les comunitats, al marge de les seves necessitats i aspiracions.

És una mala jugada de les cúpules dels dos partits majoritaris per ofegar la voluntat de reforma de l'Estatut.

Resulta una vergonya humiliant haver d'esperar el 97, com a mínim, per començar a tenir competències que ens permetin treballar per recuperar la nostra malmesa llengua, cultura i identitat.

2.- En matèria de Normalització Lingüística, quines són les directrius generals del seu pla d'actuació per a la pròxima legislatura?

PP

El pla d'actuació representa desenvolupar tot el contingut de la Llei de normalització lingüística, dins l'àmbit social, professional i escolar.

UM

Unió Mallorquina ha demostrat en els anys que ha governat a la Conselleria de Cultura, Educació i Esports una clara voluntat de normalització lingüística. En aquest sentit, vam realitzar un ampli desplegament legislatiu per tal de garantir l'ús social de la nostra llengua. I crec que és necessari recordar que vam fer un decret d'ús oficial de la llengua catalana que obligava als càrrecs públics a expressar-se en la nostra llengua i que el Govern Balear ha incumplit repetidament. Després també vam redactar i aprovat el decret de la toponímia balear importantíssim per a recuperar aquest tret d'identificació i la creació de la Campanya Interinstitucional que presideix n'Aina Moll. En el terreny de l'ensenyament vam elaborar un model educatiu propi que contemplava la immersió dels joves estudiants en tres llengües català, castellà i anglès i l'homologació de les titulacions de professorat en català a les comunitats de llengua catalana. En aquests moments és necessari continuar en aquesta mateixa llengua i Unió Mallorquina proposa les següents mesures:

- Actualització de la llei de normalització lingüística
- Ampliació del decret de toponímia
- Incrementar els centres escolars que realitzin l'ensenyament en la llengua catalana
- Elaboració de material didàctic en llengua catalana
- Foment de moviments de renovació pedagògica, escoles mallorquines, escoles d'estiu
- Introducció del model trilingüe
- Modificació de l'Ordre Rotger establint uns mínim dignes de les hores lectives d'ensenyament en la nostra llengua

EU

Impulsar l'aplicació de la LLei de Normalització Lingüística de la nostra Comunitat Autònoma:

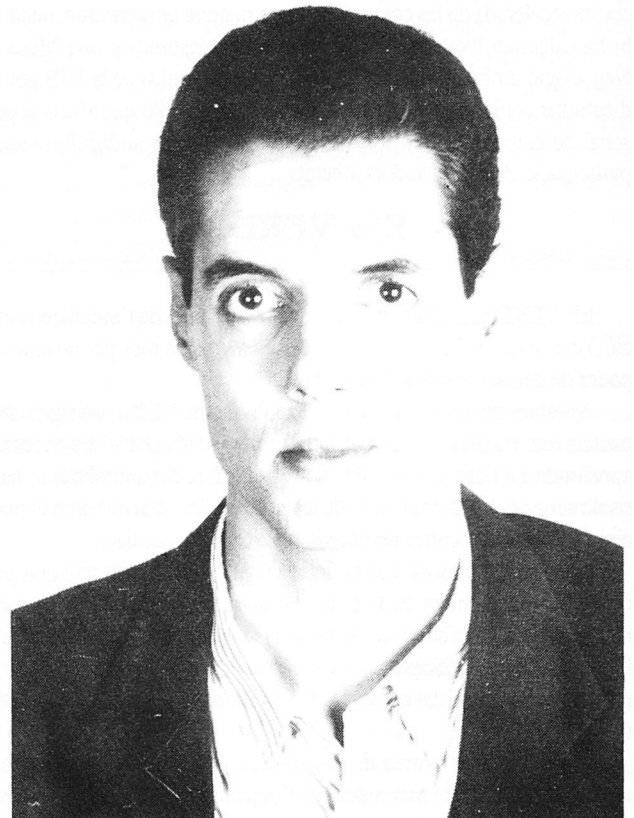
- a) Dotant-la dels recursos financers adients i coordinant la seva aplicació amb les altres Comunitats Autònomes de llengua catalana.
- b) Suport i promoció dels mitjans de comunicació audiovisuals, escrits, i radiofònics en català.
- c) Potenciament de l'ensenyament en llengua catalana a les escoles, ensenyament d'adults, i valoració social del coneixement de la llengua.

ENE

Total impuls en l'aplicació de la vigent Llei de Normalització Lingüística i dels reglaments interns que la desenvolupin a totes les administracions. En l'àmbit escolar consideram necessari substituir l'actual ordre Rotger per un Reglament de mínims que assegurin en un termini de cinc anys la plena normalització lingüística a les escoles de les Illes.

ERC

Proclamació del català com a única llengua oficial de les Illes Balears i Pitiüses. Promoció intensiva del català a l'àmbit de la iniciativa privada: mitjans de comunicació, cinema, editorials, comerç, turisme, etc. Transitòriament, promoció d'iniciatives per fer avançar el procés de recuperació del català i suport a totes aquelles mesures institucionals que suposin un avanç efectiu en el seu ús. Derogació immediata de l'ordre Rotger.



Josep A. Palou. ERC

PSM

Sense defugir ni un punt l'articulat de l'Estatut d'Autonomia i de la Llei de Normalització Lingüística tenim, en matèria de normalització lingüística de l'ensenyament, unes bases per a la planificació d'unes actuacions desitjables en un futur immediat.

La presència del català com a llengua primera de l'ensenyament – llengua de comunicació als centres, llengua de l'ensenyament de les diverses àrees, ensenyament de la lecto-escritura en català, integració lingüística dels no catalanoparlants, etc.– és una realitat gràcies a l'esforç de mestres i pares i mares. Les administracions –central i autonòmica– fins ara hi han jugat un paper ben trist.

Per fer efectius els principis de la legislació vigent en matèria lingüística, per rompre la inèrcia vergonyosa que la llengua pròpia d'un país no sigui la llengua del seu sistema educatiu, calen una sèrie d'actuacions que, entre d'altres, podrien sintetitzar-se en les següents:

- * Disseny d'una política lingüística general a nivell institucional com a marc de la normalització a l'ensenyament.
- * Desplegament normatiu incentivador de l'ensenyament en català amb, entre d'altres, fixació d'uns mínims inicials obligatoris de presència del català com a llengua vehicular; aquests mínims s'haurien d'anar ampliant progressivament, d'acord amb el calendari que s'hagués fixat prèviament.
- * Mesures administratives encaminades a fer possible la normalització i a consolidar-la on ja és en curs –catalogació dels llocs de treball amb requisits lingüístics, accés a la funció docent, etc.
- * Pla d'informació/difusió als sectors implicats sobre la problemàtica relacionada amb la necessitat de normalització.
- * oferta formativa coherent amb els pressupòsits anteriors tendent a ajudar els centres en la planificació lingüística i a facilitar als docents l'accés a uns recursos didàctics escaients.
- * Formació inicial del professorat idònia: reforma de l'actual reciclatge –amb possibilitats de fer-lo en temps lectiu o bé facilitant-ne al màxim la seva realització en temps no lectiu–, oferta diversificada, millora dels plantejaments didàctics, suport a l'estimulació i pràctica de la llengua oral, etc.
- * Incentivació de l'experimentació i innovació educativa en aspectes de currículum propi, de tractament de llengües, de didàctica de la llengua i la literatura, etc.
- * Creació d'un servei de suport a l'ensenyament en català que, en coordinació amb la resta de serveis educatius, coordini i estimuli els processos.

ELS VERDS

Creim que l'Administració ha de dur endavant una política activa de promoció del català partint de la base que la llengua és un instrument d'integració, no de segregació.

Pel que fa a l'ensenyament, es fixa l'objectiu que el català sigui la llengua vehicular principal i d'aconseguir un mínim d'un 50% d'ensenyament en català a tots els centres públics i privats en un termini de dos anys.

PSOE

Una política lingüística adequada ha de partir de les grans transformacions demogràfiques, econòmiques, polítiques i socials de la societat moderna, i ha de fonamentar-se en una implicació participativa oberta a tots els sectors de la societat civil, els quals han d'intervenir en la determinació dels objectius i les estratègies més viables per afavorir un canvi sociolingüístic.

Els socialistes pretenem una acció de govern que generi les condicions per a fer possible aquest canvi d'actituds lingüístiques i, per tant, promogui el coneixement i l'ús de la llengua catalana a tots els àmbits.

La creació de la Direcció General de Política Lingüística com a estructura de coordinació del Govern en matèria lingüística, la constitució del Consell Social de Llengua Catalana com a marc de participació i seguiment del procés de normalització, l'elaboració del Pla de Normalització Lingüística com a instrument per a impulsar i avaluar el procés normalitzador, l'adopció d'espais de cooperació institucional entre distintes administracions públiques, l'aprovació de mesures encaminades a consolidar l'ús del català a les comunicacions internes, externes i personalitzades de l'Administració Autonòmica, la simplificació de l'escala d'acreditacions per exercir la docència en català, la derogació de l'Ordre Rotger i la promulgació d'un Decret que estableixi els requisits mínims de tots els centres matèria lingüística, fomenti un procés progressiu de normalització, determini les condicions per a possibilitar l'aprenentatge de la llengua pròpia i incentivi l'ús del català com a llengua d'aprenentatge als projectes educatius dels centres, constituïran una prioritat immediata del programa socialista a la Comunitat Autònoma.



3.-Donant per bo que és necessària l'adaptació de la LOGSE als trets culturals, lingüístics i territorials de les Illes, quin és el disseny de política educativa autònoma del seu partit, adaptat als nostres trets específics? (Currículum propi per a les Illes, Reciclatge de llengua catalana per al professorat, Mapa escolar, formació del professorat, organització funcional de la Conselleria d'Educació, descentralització administrativa per illes...)

PSM

L'adaptació de la LOGSE a les nostres especificitats és absolutament necessària. De fet, no cal esperar les transparències per fer-la, aquesta adaptació, si més no a un nivell inicial. La pròpia Llei (art. 4. 2.) fixa els continguts comuns bàsics de tot l'Estat en un màxim del 55% dels horaris escolars en les Comunitats Autònomes amb llengua pròpia diferent de la castellana. Això implica unes possibilitats –o necessitats– de contextualització dels programes educatius que, a hores d'ara, l'Administració central no ha envestit i l'autònoma no ha motat.

Les necessitats específiques per una política educativa autònoma cobreixen un ventall que abraça des del desplegament curricular –totes les CA amb competències han publicat llurs propis currículums, amb el respecte corresponent als ensenyaments bàsics a nivell estatal. D'aquest desplegament normatiu se'n deriven altres aspectes que són els relatius a la formació del professorat –tant la inicial com la permanent– que han de conjuminar, democràticament, les necessitats derivades del programa que volen dur a terme –redreçament nacional i millora qualitativa i quantitativa de l'ensenyament, en el nostre cas– amb les expectatives i demandes del professorat generades per la pròpia pràctica docent.

La planificació anterior, de caire educatiu, han d'inserir-se en un context administratiu que la possibiliti i que no suposi un trencament de la coherència desitjada. Això passa per un disseny d'un mapa escolar realista i amb visió de futur, basat en una anàlisi real de la situació, amb participació de tots els sectors implicats i al servei d'una comunitat, no d'uns determinats interessos partidistes. Una organització de l'estructura administrativa de la Conselleria d'Educació basada en l'eficàcia al servei dels administrats i no amb la burocratització, amb l'assumpció clara dels principis de descentralització –municipis, illes–, hauria de fer possible una gestió adequada de l'educació.

ERC

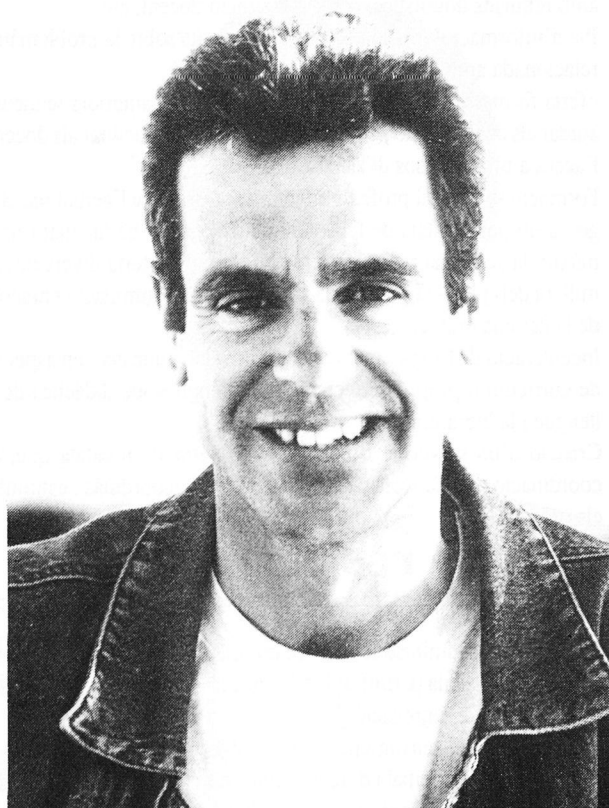
Currículum propi per a la nació catalana, amb currícula adaptats a les illes i amb continguts que reforcin la cultura catalana en el seu conjunt (el currículum de la LOGSE està redactat des d'una òptica colonial: Geografia i Història d'Espanya, assumpció del concepte de «nació espanyola», promoció de l'Estat espanyol, ocultació i falsejament de la Història de Catalunya i de la realitat nacional catalana). Espanyol, idioma estranger optatiu. Reciclatge de català, requisit imprescindible per a impartir docència a les illes (a cursar dins l'horari lectiu i amb més mitjans econòmics i humans). Mapa escolar que eviti desplaçaments llargs de l'alumnat i potenciació de l'ensenyament públic. Plenes competències per a les Conselleries d'Educació i creació d'un Consell Insular per a Formentera.

ELS VERDS

És imprescindible l'elaboració d'un model educatiu propi que contextualitzi els continguts curriculars d'acord amb la realitat pròpia de les Illes. Aquest model educatiu passa per una política de descentralització administrativa i educativa per illes i per comarques, que ha de tenir com a objectiu una vertadera eficàcia en la gestió administrativa i educativa.

S'ha d'afavorir la realització del PEC a cada centre educatiu d'acord a les seves necessitats educatives, i basat en una millora de la qualitat de l'ensenyament que passa per la formació integral de la persona. S'ha de posar l'èmfasi en els temes transversals: una educació en democràcia, per la pau, una educació ambiental i per a la salut, per la solidaritat, per la diversitat, la coeducació...

Posar en marxa un Pla de Formació contínua del professorat que garanteixi la seva adaptació al nou model educatiu.



Miguel A. Lladó. Els Verds

PSOE

És evident que la LOGSE promou l'adaptació del sistema educatiu a les necessitats pròpies de cada Comunitat. A les Illes, aprofitant el marc establert de manera general, s'han de promocionar els aspectes específics, tant en matèria de currículum com en tot allò que fa referència a la formació del professorat en matèria lingüística.

La constitució de grups d'experts per a dissenyar els continguts mínims a l'àmbit de la nostra Comunitat i l'adaptació dels cursos de reciclatge, simplificant l'escala d'acreditacions i l'obtenció de les mateixes, són mesures necessàries a curt termini.

Pel que fa a la formació del professorat, creiem positiu l'actual model del Ministeri d'Educació que combina la formació en els CPRs i la formació als propis centres docents.

La dotació de la infraestructura adient per a implantar la LOGSE és, sense dubte, la nostra màxima preocupació. Per això proposam un pla de finançament acordat entre el MEC i el Govern Balear que faci possible la finalització de la xarxa de centres abans del 1998.

EU

Per a Esquerra Unida constitueix un eix vertebrador del seu programa la Descentralització de tots els serveis públics, incloent naturalment els educatius, a la vegada que duu implícit la necessària COORDINACIÓ entre tots els nivells de l'Administració.

Entenem la Descentralització amb un doble component d'enriquitment democratitzador i d'agilitat de gestió, ja que en apropar el servei a l'usuari es dona l'eficàcia en la gestió dels recursos humans i materials. Perquè d'aquesta manera ens apropam als problemes específics de cada municipi, districte, comarca i illa baix una perspectiva d'autèntica «discriminació positiva» dirigida a les zones socioeconòmicament més desfavorides. Permet la creació d'òrgans de govern participats socialment amb l'increment de la Democratització del servei públic educatiu. Per tant és imprescindible un increment de les partides pressupostàries gestionades directament pels municipis, comarques o mancomunitats, o illes.

Proposarem un canvi en els cursos de Reciclatge de llengua catalana, prèviament negociat amb els representants del professorat, per tal de millorar-los i fer-los més eficaços per als docents. S'inclourà la possibilitat de fer els esmentats cursos dins horari lectiu, ampliació d'aquests cursos a tot el personal no docent que treballa als centres educatius. Estudiar el Pla de Formació del professorat conjuntament amb els sindicats representatius dels docents.

En la idea de la descentralització administrativa i la descentralització, cal una reforma de la Conselleria en la seva organització centralitzada actual, per illa.

A la vegada aquesta ha d'elaborar materials impresos o audiovisuals per tal de difondre el coneixement del nostre entorn en tots els seus aspectes, i la seva utilització als centres docents.

PP

Volem un sistema educatiu perfectament adaptat a les nostres necessitats culturals, lingüístiques, socials i econòmiques. En aquest sentit, hem estat els únics que hem elaborat i publicat unes línies bàsiques que defineixen el model educatiu que volem: de qualitat i al servei d'una Comunitat en progrés i mirant cap a Europa. La formació del professorat és una de les peces més importants d'aquest model i, en aquest sentit, estam disposats a executar un pla modèlic respecte del nostre professorat i la dotació de recursos.

ENE

Cal un currículum propi per a les Illes que tenguin en compte la seva personalitat històrica, lingüística i cultural; els trets econòmics, socials i de respecte a la natura.

És precís un pla urgent de reciclatge que asseguri la formació de tot el professorat –sense cap tipus d'excepció– per impartir la seva docència a les Illes en llengua catalana en un termini no superior a cinc anys.

En l'elaboració del mapa escolar s'ha de tenir en compte l'opinió dels sindicats, en funció del seu grau de representativitat demostrat a les eleccions per a la Junta de Personal Docent No Universitari i també dels Consells Escolars de Centre.

La Conselleria d'Educació hauria de funcionar de manera molt més descentralitzada de com ho ha fet fins ara. Hauria de cedir competències de gestió, no de titularitat, als Consells Insulars.

**SERVEI DE
LLIBRES
ESTRANGERS
LLIBRES
DELS PAÏSOS
CATALANS
JOGUINES
I LLIBRES
INFANTILS**



Carrer d'en Rubí, 5
Tel. 71 38 21
07002 Palma (Mallorca)

UM

El disseny de política educativa autònoma del nostre partit és el que recull tan bé educatiu propi de les Illes Balears elaborat per Unió Mallorca quan governava i aprovat pel Govern Balear. El model preveu la descentralització de la gestió educativa que es desenvoluparà sota la direcció de la Conselleria de Cultura, Educació i Esports territorialment tenint en compte els consells insular i els ajuntaments dins una mateixa unitat de gestió i administració. El model també recull autonomia, pedagògica i financera: això implica un sistema de distribució de recursos més centrat en els resultats i la competència de cada centre, a més eficàcia, més finançament. Els principals punts que contempla el model són els següents:

a.- El currículum previst té presents les tres notes bàsiques del sistema educatiu balear: identitat, qualitat i modernitat on la llengua, cultura i la nostra realitat antropològica social tenen un paper fonamental. Les característiques més importants d'aquest currículum són :

- Un projecte lingüístic propi en funció d'una llengua pròpia
- Cultura singular
- Equilibri ecològic entre natura i producció econòmica
- El repte d'Europa: Les Illes Balears com a centre cultural de l'Europa del lleure i de les vacances
- Turisme i educació
- Educació musical, esportiva i artística



Maria Antònia Munar. UM

b.- Un projecte lingüístic trilingüe: Això significa una educació integral amb la utilització de tres llengües vehiculars: català, castellà i anglès. Les llengües estrangeres seran obligatòries a partir dels 6 anys i una segona llengua estrangera, a partir dels 12 anys (preferentment l'alemany)

c.- Pel que fa al currículum i els nivells educatius cal dir que: el pilar fonamental de tot el sistema educatiu és l'educació dels infants més petits. En aquestes edats es posen els fonaments de la futura personalitat. S'intentarà, per tant, que l'educació infantil de 4 i 5 anys sigui gratuïta per a tothom

d.- Un altre dels objectius del model educatiu d'Unió Mallorca és el de consolidar una educació primària que ressalti la formació integral de la persona, l'educació artística física, la potenciació de les llengües, l'organització didàctica del medi físic i social. En aquest sentit, es potenciarà l'elaboració de material propi en llengua catalana i, quan sigui convenient, en les tres llengües vehiculars (català, castellà i anglès)

e.- Pel que fa a l'educació secundària obligatòria es fa necessari reduir les àrees curriculars, amb una potenciació especial del departament de llengües i amb una oferta d'opcions molt apropiada a les nostres necessitats laborals. Unió Mallorca proposarà una nova modalitat en el batxillerat a Balears, la lingüístico-turística, que tindrà una especial incidència en les llengües estrangeres i en el turisme.

f.- La creació d'un batxillerat europeu i integració en la xarxa d'escoles europees és un objectiu preferent d'UM.

g.- La reforma del currículum de la formació professional es basa en el disseny de mòduls professionals apropiats d'acord amb l'activitat econòmica del nostre territori, fomentant la col·laboració empreses-centres i en connexió amb l'economia europea.

h.- Pensam en una educació especial més àmplia i constructiva, en el sentit de donar suport tan a aquells alumnes que, per altra part, estan dotats d'unes capacitats especials, superiors a la majoria. Els superdotats també necessiten una educació especial per tal de dotar la nostra comunitat de quadres directius de primer ordre i de persones preparades per a l'alta tecnologia, la investigació i l'activitat econòmica i cultural.



4.-Actualment, d'acord amb la Llei de la Funció Pública, tots els funcionaris de la Comunitat depenen de la Conselleria de la Funció Pública.

Tenint en compte el nombre tan considerable de funcionaris docents, quina seria la posició del seu grup en el moment de transferir els funcionaris docents? Proposarien una reforma de l'actual Llei, per tal que aquells passassin a dependre de la Conselleria d'Educació o, per contra, ho deixarien tal com està?

ELS VERDS

Proposam una reforma de la Llei . El professorat hauria de dependre de la Conselleria d'Educació per tal de facilitar l'organització i la gestió de tots els assumptes referits al professorat.

EU

Crèiem que hi ha d'haver una reforma de la Llei de Funció Pública on es reculli la Mesa de Negociació d'Educació, no només cap els funcionaris docents sinó també incloent tot aquell personal, educatiu o no, que treballa als centres escolars.

UM

Creim que no és necessari una reforma de llei de Funció Pública ja que tal i com està contemplada la llei la incorporació de funcionaris docents a la Comunitat Autònoma podria afavorir-los equiparant-los amb sou i categoria al cos de l'Administració Autònoma.

ENE

Per raons d'estricta eficàcia organitzativa veiem més convenient que depenguessin de la Conselleria d'Educació, com es fa a l'Administració Central i a altres autonomies.

ERC

Proposariem una reforma de la Llei perquè passassin a dependre de la Conselleria d'Educació, de cara a una clarificació de l'estructura del funcionariat i una millor operativitat administrativa.

PSOE

La dependència administrativa dels funcionaris docents continuarà essent de la Conselleria de la Funció Pública, la qual regula els aspectes comuns a tots els funcionaris. No obstant això, la dependència funcional dels docents ha de formar part de la Conselleria d'Educació. Aquest fet suposa, certament una modificació de la Llei de Funció Pública de la Comunitat per a permetre, entre d' altres qüestions la constitució de la Mesa Sectorial d'Educació com a àmbit de negociació a la funció pública docent.

PP

En el seu moment, el Govern farà els plantejaments organitzatius que pertocin per coordinar, regular i fer funcionar un col·lectiu tan important de funcionaris.

PSM

En el nostre programa electoral propugnam la desaparició de la Conselleria de la Funció Pública. Representa una despesa innecessària. Fins ara el PP ha utilitzat aquesta Conselleria com a comissariat polític partidista. I per això han tengut la barra de fer coincidir en una mateixa persona el secretari general del partit i el Conseller de la Funció Pública. Els funcionaris han d'estar adscrits a la Conselleria per la qual treballen. Per tant, els funcionaris docents han de dependre de la Conselleria d'Educació. Com a molt hi pot haver una Direcció General de la Funció Pública, adscrita a Presidència, amb finalitats de coordinació de tot el personal de l'administració autònoma.



Pianos Can Garcias
Pere Josep Garcias

C/ Joan Maura, Bisbe, 10 - Palma (Mallorca) Tel. i Fax: 46 20 16

VENDA DE PIANOS VERTICALS I DE COA

Primeres marques europees

BLÜTNER · BOSÉNDORFER · C.BECHSTEIN · FEURICH · FÖRSTER
GAVEAU · GROTRIAN-STEINWEG · HOFFMANN · IBACH · KEMBLE
KINGSBURG · OTTO-BACH · PETROF · PFEIFFER · PLEYEL · RAMEAU
RÖNISCH · RÖSLER · SAUTER · SEILER · SCHOLZE
STEINGRAEBER & SÖHNE · WAGNER · WEINBACH · ZIMMERMANN

Especialistes en pianos per a professionals i pianos d'estudi

El millor servei post-venda Més de 70 anys d'experiència

AFINACIONS · REPARACIONS · RESTAURACIONS

LLOGUER DE PIANOS NOUS O RESTAURATS

INSTRUMENTS HISTÒRICS

(CLAVICÈMBALS · FORTEPIANOS · ORGUES LITÚRGICS)

PIANOS ELÈCTRICS · ACCESORIS · TRANSPORTS

5.-Sou partidari d'un règim fiscal especial? Si és així, com repercutiria aquest en els pressupostos per a Educació?

EU

EU ha donat a conèixer la seva posició crítica cap el model de Règim Fiscal Especial elaborat pel PP i aprovat al Parlament Balear. Estam d'acord amb un Règim Econòmic i Fiscal en el marc de la construcció d'un Estat Federal, i per tant de majors competències d'autogovern per a les Illes. El nostre projecte de R.E. i F.Especial l'entenen com a instrument útil per a diversificar la nostra economia, corregir la dependència del monocultiu turístic, per a disminuir el fenomen estacional, per introduir elements de creixement ecològicament sostenible, per ajudar a crear ocupació i perquè tingui una repercussió favorable cap els consumidors. Caldrà una altra política econòmica autonòmica, i evidentment dins d'aquesta una prioritat és l'educació.

ENE

Estam d'acord amb l'existència d'un règim fiscal especial però d'un règim que serveixi per contrarestar el plus negatiu de la insularitat; no d'un règim fiscal com el proposat pel PP, que acabaria per ensorrar la ja malmesa economia agrària i la de les indústries autòctones.

Amb un sistema fiscal que permeti viure millor als ciutadans i gaudir de més ingressos la Hisenda Pública és evident que les dotacions per Educació podran ser les necessàries per atendre les demandes de la societat, tant del sector professional i de pares com de les del sector empresarial.

ERC

Som partidaris d'un règim fiscal especial que tingui en compte el fet insular, però no dins l'Estat espanyol sinó dins el marc de la Unió Europea. El projecte de llei de règim fiscal elaborat pel PP, sense entrar a discutir el seu contingut, preveu un estalvi de 25.000 milions, i depèn de l'aprovació de Madrid, cosa prou improbable. La independència suposaria, en canvi, que els 150.000 milions que ens roba l'Estat espanyol per la via impositiva fossin administrats i gestionats a les nostres illes (transitoriament, si es donàs el cas, també donaríem suport a un concert econòmic amb l'Estat espanyol, amb l'inconvenient que també ha de menester el vist i plau de Madrid). ERC dona una importància fonamental al capítol d'Educació i hi destinaria el 6% del PIB, amb una partida específica i extraordinària per adequar la xarxa educativa als objectius de la Reforma.

UM

Sí, hi estam d'acord, amb matizacions. La proposta d'Unió Mallorquina passa per una corresponsabilització fiscal que no està inclosa dins el règim fiscal especial. Amb aquest principi hem de garantir els recursos i la necessària autonomia financera de la Comunitat Autònoma de les Illes Balears. Això passa per un augment racional dels recursos gestionats per la nostra Comunitat i una distribució entre les distintes àrees de competència del Govern. En aquest sentit creim necessari que s'ha de garantir el finançament de la inversió nova dels serveis i competències que es traspassin en el futur i incloure en el mecanisme de participació sobre els tributs de l'Estat, de nou model, totes les subvencions condicionades, a fi i efecte d'augmentar l'autonomia en les decisions de despesa del Govern.

ELS VERDS

No estam d'acord amb el règim fiscal proposat pel Govern; el consideram socialment regressiu ja que es basa en avantatges de tipus exclusivament econòmic i encobreix una nova expansió turística i una destrucció dels recursos.

El règim fiscal que proposam Els Verds hauria de contemplar el fet educatiu des d'una perspectiva integradora, i partir de la idea que l'educació hauria de reflectir la diversificació econòmica que propugnam: potenciar altres sectors econòmics com l'agricultura ecològica, la indústria no contaminant com és la del reciclatge, les indústries d'energies renovables...

Aquest règim fiscal repercutiria clarament en una millora substancial dels pressupostos per l'educació a les nostres illes en tots els àmbits: educació infantil, primària, secundària, professional, universitària i d'adults.

PSOE

Nosaltres som partidaris d'un règim de corresponsabilitat fiscal, no d'un paradís fiscal. Els pressupostos d'Educació, per altra part, no depenen del règim fiscal existent, sinó de la voluntat política i del projecte polític de cada opció.

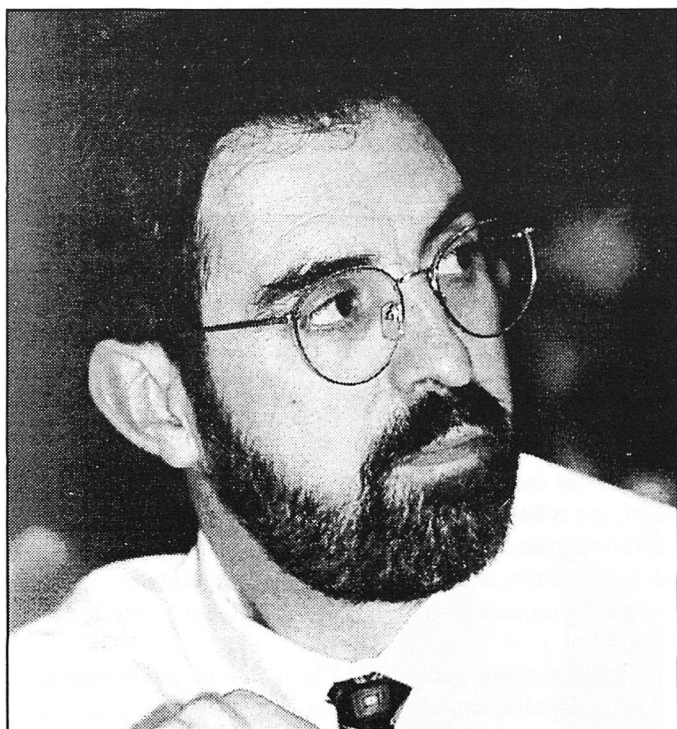
Pel PSIB-PSOE, l'Educació i la Sanitat, com serveis públics, són eixos prioritaris de la nostra acció política perquè són elements ineludibles de l'estat del benestar i d'una política encaminada a la solidaritat i la igualtat entre els ciutadans. Crec que és de sentit comú pensar que un govern de progrés dotarà pressupostàriament l'educació pública en major mesura que un govern conservador.

PP

Òbviament, som partidaris d'un règim fiscal especial que hem defensat en el Parlament i en diversos estaments econòmics i socials. Aquest règim farà possible un millor aprofitament dels nostres recursos i accentuarà el nostre progrés en tots els àmbits, inclòs el de l'educació.

PSM

Sí, en som partidaris. Hi hem votat a favor perquè el Govern Balear va acceptar incorporar-hi les esmenes i propostes que presentàrem. El nostre principal objectiu en tot moment va ser aconseguir que els nous recursos econòmics que generarà el Règim Fiscal Especial siguin destinats a un determinat tipus d'inversions: conservació del medi ambient, increment dels paratges naturals de propietat pública, impuls de les indústries del reciclatge, suport als sectors econòmics deprimits (agricultura), restauració i conservació del patrimoni històrico-artístic, finançament de la política lingüística... El Projecte de Règim Fiscal Especial aprovat recentment pel Parlament Balear preveu un Fons d'Insularitat, uns quinze mil milions de pessetes, que hauria d'anar destinat preferentment a donar cobertura econòmica a les mesures abans esmentades. En síntesi, si millora el finançament global de la nostra Comunitat Autònoma hi ha d'haver, en bona lògica, més recursos per a educació.



Pere Sampol. PSM

NT NOVES
TECNOLOGIES

Tulip[®]
computers

TOMEU ESTRANY

Servei tècnic
Manteniments
Consumibles
Venda d'equips informàtics
Xarxes locals

Tel. i fax: 75 80 98
Tel. mòbil: 908 53 24 75

Pons i Gallarza, 86 baixos
07004 Palma de Mallorca

*Casa
Domar
Flores*

ARTICLES
PER A
ARTISTES

PAPERS PINTATS
PINTURES
MARCS I MOTLLURES

Sant Miquel, 77
Tel. 72 14 83
07002 Palma de Mallorca

6.-A les Illes, especialment a Eivissa i Formentera, es dona un alt percentatge d'instabilitat entre els docents. Com pensau que es pot solucionar el problema (trasllats, habitatges, incentius...)? Per altra banda, quines mesures proposarien per solucionar la manca d'estabilitat del professorat interí?

ENE

Per aquests, com per a tota la resta de problemes, és imprescindible gaudir de competències i exercir-les. La rotació innecessària del professorat interí s'eliminarà quasi totalment oferint en les oposicions totes les places vacants.

Si cada any, o cada dos segons ha acordat recentment el MEC, es completen les possibles vacants el moviment del professorat en els concursos de trasllats serà molt menor. Resumint, es tracta d'eliminar el professorat interí fent-lo funcionari de carrera i que el període de provisorialitat d'un mestre o una mestra en cap cas sigui superior a dos anys després d'haver superat les oposicions.

PSM

Som partidaris que el professorat interí tengui una situació d'estabilitat, un accés diferenciat a la Funció Pública, amb la corresponent valoració dels serveis que hagin prestat a l'administració, i una igualtat de condicions econòmiques i laborals amb els funcionaris.

Quant al professorat destinat a les illes menors, i molt especialment a Eivissa i encara més a Formentera, creiem que se'ls hauria de compensar amb un augment del plus d'insularitat, ja que els seus costos són considerablement superiors als que tendrien si treballassin a la seva pròpia illa. Així mateix, s'haurien d'estudiar alguns altres mecanismes més d'incentivació de l'estabilitat als centres escolars de les Pitiüses.

UM

És evident que la manca de professionals docents a Eivissa i Formentera ocasiona un desequilibri territorial en la distribució de professorat. Les mesures que caldria proposar per tal de solucionar aquesta manca d'estabilitat són mesures correctores:

- que el concurs de trasllat sigui per illa, és a dir que el professorat que concursi per una plaça ho faci exclusivament dins el territori d'una illa i no dins el marc de tota la comunitat Autònoma. Aquesta és una fórmula que funciona també a les Illes Canàries.
- que l'interinatge es faci també per illes.
- que es faciliti l'adquisició d'habitatge a través de subvencions per al professorat disposat a desplaçar-se.

Amb aquestes mesures s'estabilitzaria bastant el problema d'instabilitat.

PP

La discontinuïtat i la instabilitat són sempre factors de fracàs escolar, en conseqüència, prendrem totes les mesures (administratives, organitzatives i descentralitzadores) per aconseguir el màxim de permanència en la funció docent.

ELS VERDS

Una de les mesures prioritàries és l'adequació de les plantilles del professorat a l'altura de les necessitats educatives reals. Això suposaria incrementar clarament el nombre de professorat i crearia més llocs de feina.

Les mesures a aplicar a curt termini per tal d'evitar la instabilitat entre els docents passen per garantir l'estabilitat dels equips educatius i per disposar d'un pla de formació continuu per incentivar projectes a mig i llarg termini en els centres escolars. Prioritzar en el concurs de trasllats els equips educatius amb projectes de qualitat educativa, descentralització administrativa i realització del concurs per illes...

Garantir contractes en centres de reforma als interins i interines per dos cursos com a mínim al mateix centre. Cobrir totes les vacants en el concurs general de trasllats i que la designació de places es realitzi en acabar el curs i no a l'inici.

PSOE

El mecanisme de trasllats dels funcionaris no permet adoptar mesures obligatòries de permanència superior als dos anys en un destí determinat. L'Administració, sense conculcar aquest dret, ha de preveure incentius per tal d'avaforir aquesta permanència. L'increment del plus d'insularitat als docents de les Illes Menors a partir del segon any de destí, una política de vivenda que afavoreixi el lloguer a baix preu, la consideració de determinats destins com a llocs puntuables de difícil desenvolupament a totes les convocatòries de concursos ... seran instruments que posarem a l'abast del professorat per a intentar afavorir l'estabilitat.

Respecte al professorat interí s'ha d'obrir un procés negociador amb les organitzacions sindicals i, en tot cas, s'han de convocar un major nombre de places als concursos oposicions per tal de reduir, de forma progressiva, la borsa d'interins.

ERC

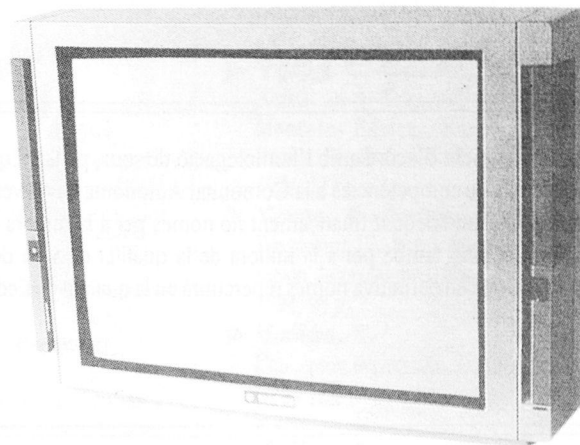
Facilitats per al trasllat immediat a Espanya del professorat que ha incomplert la Llei de Normalització Lingüística i no ha fet els cursos de reciclatge de català. Incentiu econòmic per mor de la insularitat. Aquestes mesures contribuirien a una major estabilitat, tant del professorat amb plaça fixa com de l'interí.

EU

Evidentment és un dels problemes que afecta a molts aspectes de la vida dels centres, i creiem que ha d'estudiar-se una sèrie de mesures que puguin donar estabilitat als claustrs. Seria un dels aspectes a negociar amb els representants de la comunitat educativa en el seu conjunt, i proposaríem mesures incentivadores. Igualment estudiariem conjuntament amb els representants dels docents les mesures adients per donar estabilitat al col·lectiu d'interins, facilitant la incorporació progressiva d'aquests a l'ocupació fixa que significa el fet d'ésser funcionaris.



Eberhard Grosske. EU

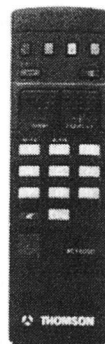


BILINGÜE
72D040

EL 72D040 DE THOMSON VE EQUIPAT, AMB CRITERIS DE MODERNITAT, PER RESPONDRE ALS MÉS EXIGENTS: AMB POSSIBILITAT D'ESCOLTAR LES PEL·LÍCULES, EMESES EN SISTEMA STÉREO DUAL, EN L'IDIOMA ORIGINAL.

AMB EL CADA VEGADA MÉS ESTÈS TELETEXT I AMB EXCLUSIU TUB BLACK SUPERPLANAR DE THOMSON.

I AMB TOT EL QUE VOSTÈ POT EXIGIR A UN TELEVISOR A L'AVANTGUARDA TECNOLÒGICA I DE DISSENY.



7.- ¿Quina és la vostra postura respecte a la reivindicació dels funcionaris docents d'homologació retributiva amb la resta de funcionaris de la Comunitat Autònoma?

UM

Estam totalment d'acord amb l'homologació de sous, pensam que la transferència de competències a la Comunitat Autònoma ha de venir acompanyada d'un adequat finançament no només per a la millora de l'ensenyament sinó també per a la millora de la qualitat de vida dels ensenyants que en definitiva només repercutirà en la qualitat de l'educació.

ENE

És un acte de justícia.

PSM

Creiem que és de justícia que es faci així. Ara ja hauria d'estar fet l'estudi econòmic que avalués quins costos tendria l'homologació. I en el moment que arribassin les transferències, s'hauria d'engegar d'immediat el procés d'equiparació retributiva, que hauria de ser progressiu i escalonat, dels docents amb la resta de funcionaris de la Comunitat Autònoma. L'administració autonòmica hauria de negociar el ritme i els terminis del procés d'homologació amb els sindicats. De bon principi s'hauria d'establir una periodització concreta i clara. Un període relativament breu. A Canàries el fet de tenir les transferències educatives els ha permès negociar l'homologació amb els sindicats d'ensenyants. L'entrada en vigor del Règim Fiscal Especial podria permetre que es pogués assolir l'homologació amb més facilitat.

ERC

La consideram una reivindicació totalment justificada i ERC l'assumeix plenament.

PSOE

L'homologació retributiva, d'acord amb els estudis que hem realitzat, suposa un cost d'un dos mil milions de pessetes. Els socialistes, al nostre programa electoral, assumim el compromís d'iniciar el procés d'homologació de manera negociada amb les organitzacions sindicals. Creim que es pot arribar a un acord per mitjà del qual finalitzi aquest procés en tres anys.

ELS VERDS

Estam d'acord amb l'homologació retributiva amb la resta de funcionaris de la Comunitat Autònoma.

EU

L'entendem i la compartim, per tal d'incentivar la tasca docent cal una retribució adient. S'haurà d'estudiar conjuntament, una vegada més amb la participació sindical que significa aquesta homologació i el camí per accedir-hi.

PP

Es tracta d'una qüestió molt complexa que cal estudiar amb profunditat per solucionar-la de la manera més adient.



Bartolomé Rotger. PP

Llengua i literatura

- ▶ **Soldevilla, LL.**
Una proposta d'educació integral. Ruta literària al Montseny.
1994, 73 p., 1.665 pts.
- ▶ **Mesanza, J.**
Cómo escribir. Ortografía y temas afines.
1995, 276 p., 1.980 pts.

Didàctica

- ▶ **Giménez, M.T.**
La música a l'escola. Adicions per a l'ensenyament Primari i Secundari. (Edició revisada i ampliada). 1994, 152 p., 1.990 pts.
- ▶ **García, M.**
Participar para aprender. 100 actividades para la clase de idiomas.
1995, 148 p., 1.500 pts.
- ▶ **Boulo, F.**
Manipular, organizar, representar. Iniciación a las matemáticas. (Primeros años).
1995, 183 p., 1.500 pts.
- ▶ **Lomas, C. (Editor)**
La enseñanza de la lengua y el aprendizaje de la comunicación.
1994, 333 p., 2.950 pts.

Orientació

- ▶ **Fundació catalana per a la recerca.**
Premis per a l'estudi i la investigació.
1994, 126 p., 500 pts.
- ▶ **A.A.V.V.**
Plan de acció tutorial. Centres de ensenyanza secundaria. 1994, 99 p., 1.500 pts.
- ▶ **Sánchez, J.M.**
Físico. Profesiones con futuro.
1994, 234 p., 950 pts.
- ▶ **Satué, E.**
Diseñador. Profesiones con futuro.
1994, 208 p., 950 pts.
- ▶ **Fernández, G.M. - García, M.A.**
Las técnicas de estudio en la educación secundaria. Materiales teórico-prácticos.
1995, 367 p., 2.625 pts.

- ▶ **Cuenca, F.**
La técnicas de estudio en la educación primaria. Manual del profesor de 1º, 2º y 3er ciclo.
1994, 349 p., 2.415 pts.
- ▶ **Lowe, P.**
Apoyo educativo y tutoría en secundaria.
1995, 232 p., 2.150 pts.

Formació

- ▶ **Popkewitz, Th. S. (Comp.)**
Modelos de poder y regulación social en Pedagogía. Crítica comparada de las reformas contemporáneas de la formación del profesorado. 1994, 413 p., 2.950 pts.
- ▶ **García, C.M.**
Desarrollo profesional e iniciación a la enseñanza. 1995, 461 p.,
- ▶ **Gil, D.-Pessoa, A.-Fortuny, J.M.-Azcarate, C.**
Formación del profesorado de las ciencias y la matemática. Tendencias y experiencias innovadoras. 1994, 174 p., 1.550 pts.

OPOSICIONS

- ▶ **A.A.V.V.**
Oposiciones al cuerpo de maestros. MÚSICA.
1995, 411 p., 15.200 pts.
- ▶ **A.A.V.V.**
Oposiciones al cuerpo de maestros. INGLÉS.
1995, 383 p., 15.200 pts.

Llenguatge i trastorns del llenguatge

- ▶ **Clemente, R.A.**
Desarrollo del lenguaje. Manual para profesionales de la intervención en ambientes educativos. 1995, 213 p., 1.880 pts.

Educació Especial

- ▶ **Wang, M.C.**
Atención a la diversidad del alumnado.
1994, 40 p., 2.900 pts.

Fitxes Reforçament

- ▶ **Yusto, C.-García, N.**
Refuerzo y desarrollo de Habilidades Mentales Básicas. Razonamiento Lógico Básico. Iniciación 1.2. (1ª ed. renovada).
1994, 111 p., 1.350 pts.
- ▶ **Yusto, C.-García, N.**
Refuerzo y desarrollo de Habilidades Mentales Básicas. Razonamiento Lógico Básico. Seguimiento 2.2. (1ª ed. renovada).
1994, 111 p., 1.360 pts.
- ▶ **Yusto, C.-Galve, J.L.**
Progresint, 25. Estrategias de cálculo y resolución de problemas. ESO nivel/4.
1994, 98 p., 1.300 pts.
- ▶ **Vallés, C.**
Conceptos espaciales, temporales, cuantitativos... Conceptos básicos para el aprendizaje escolar. 1995, 133 p., 1.375 pts.
- ▶ **Vallés, C.**
Esquema corporal y lateralidad (Derecha-Izquierda). 1995, 138 p., 1.375 pts.
- ▶ **Vallés, C.**
Actividades para desarrollar la capacidad de Atención. 3. 1994, 125 p., 1.375 pts.
- ▶ **Yusto, C.-Trallero, M.**
Progresint, 4. Atención. Percepción, conceptos de forma y color. Educación Infantil Nivel 1.

Aprenentatge i memòria

- ▶ **Sebastian, M.V.**
Aprendizaje y memoria a lo largo de la historia. 1994, 199 p., 1.700 pts.

Psicologia Evolutiva

- ▶ **González, A.M.-Fuentes, M.J.- De la Morena, M.L.- Barajas, C.**
Psicología del desarrollo: teoría y prácticas.
1995, 386 p., 3.200 pts.



Estic interessat/da en rebre informació de les novetats de Psicologia/Pedagogia.

Nom

Llinatges

Tel. N.I.F.

Adreça

C.P. Població

Psicologia en general

Altres

8.- Respecte a l'ensenyament privat, què en pensa el seu grup de a la política de concerts educatius amb els centres privats?

¿Creuen factible l'homologació entre els treballadors i treballadores de l'ensenyament privat amb els dels centres públics, tenint en compte les diferències existents entre ells no solament salarials, sinó també de condicions laborals, de formació, etc.? De quina manera creu el seu grup que es podrien escurçar aquestes diferències?

ERC

ERC és partidària de fomentar al màxim l'ensenyament públic, però sense coartar l'ensenyament privat. Els centres privats on la llengua vehicular sigui l'espanyol tendran el mateix tractament que les escoles i liceus per a estrangers i no podran ser concertats.

L'homologació total entre els treballadors de l'ensenyament privat i del públic no és factible, tenint en compte la natura de l'empresa contractadora. De tota manera, caldria escurçar les diferències entre els uns i els altres a través de programes de formació i de convenis laborals favorables al professorat dels centres privats, que generalment sofreix un grau d'explotació considerable.

ENE

El professorat dels centres privats concertats hauria d'estar homologat econòmicament amb el dels centres públics i també aquest professorat hauria de sotmetre's a les mateixes condicions laborals que el funcionariat (obligació de fer reciclatge, cursos de formació als CEPR, etc.)

PSM

L'administració ha d'assumir la responsabilitat de l'orientació i la supervisió de tot l'ensenyament. I ambdós tipus d'ensenyament han d'estar en condicions de presentar una oferta de qualitat equivalent. Així mateix, creiem que l'administració ha de comprometre l'ensenyament privat concertat amb el projecte d'una escola lingüísticament normalitzada i, al mateix temps, arrelada en la realitat històrico-cultural del nostre país. En definitiva, una escola al servei del país i no contra el país.

L'homologació entre els treballadors i les treballadores de l'ensenyament privat és un objectiu cap al qual s'ha de treballar. No sembla coherent que un treball idèntic tenguí un tractament retributiu, laboral, promocional, formatiu, etc., tan distint.

La inclusió sense cap mena de restricció en els plans generals de formació del professorat de centres privats, l'accés als ajuts i compensacions institucionals –borses d'estudi, ajuts a la investigació, intercanvis, etc.–, serien vies idònies per a aproximar-nos a l'homologació.

Altres mesures d'ordre retributiu i laboral haurien de ser objecte d'estudi i negociació entre els sectors implicats, però en el marc d'una voluntat –traduïda en aportacions materials concretes– de l'administració de progressar en el camí de l'homologació.

EU

La formació política d'EU creu fermament en la necessària xarxa d'ensenyament públic suficient per a satisfer les necessitats de la població. El fet que a l'Estat Espanyol s'hagi consolidat una doble xarxa educativa concertada, a rel de l'aprovació de la LODE, implica una realitat que no pot permetre's una desigualtat en les condicions laborals dels docents. S'ha d'estudiar les mesures adients per tal que hi hagi homologació real amb els docents públics, en quant a ràtios, horaris, formació, accés al lloc de treball, vacances, i altres. Així mateix l'Administració educativa ha de fer complir les lleis vigents, i promoure la necessària democratització d'aquests centres mantinguts amb fons públics. S'ha d'incloure l'analogia retributiva d'aquest sector, a la vegada que es promouen tots els canvis esmentats.

ELS VERDS

S'ha de prioritzar la millora de la qualitat de l'escola pública i, en tot cas, els Concerts Educatius realitzats amb els centres privats haurien d'assegurar l'aprenentatge en democràcia, l'atenció a la diversitat, respecte a l'ensenyament en català, i assegurar la defensa de la llibertat de càtedra dels docents. El professorat de l'ensenyament privat ha de gaudir de les mateixes condicions laborals que el professorat de l'ensenyament públic: formació contínua, horaris i llibertat de càtedra, i així ho ha de contemplar el marc del model educatiu illenc.

UM

Unió Mallorquina té previst intensificar i mantenir la fórmula de concert educatiu amb els centres privats treballant conjuntament ambdós àmbits, privat i públic, per a la millora de l'ensenyament. En quant a l'homologació entre treballadors i treballadores de l'ensenyament amb els dels centres públics no podem estar del tot d'acord amb l'homologació laboral ja que l'accés a l'exercici de l'ensenyament és distint en un i altre cas. Els treballadors de centres públics han d'accedir-hi a través d'oposició i els treballadors de centres privats ho fan directament per selecció de personal. Malgrat tot, hi ha altres homologacions que sí són possibles com les d'horaris o de formació, importantíssimes pel col·lectiu.

PSOE

L'homologació de les condicions del personal docent en els centres privats s'ha de realitzar, en tot cas, per mitjà dels convenis col·lectius. Estam disposats en entrar en aquest procés negociador, sabent que resulta molt més complicat que l'anterior.

Pel que fa referència a la política de concerts, certament s'ha de mantenir sense que vagi en detriment de l'ensenyament públic.

PP

De sempre, i per una qüestió de coherència amb la nostra pròpia ideologia política, comptam amb la iniciativa privada en un àmbit tant important com és l'educació i, per tant, impulsarem al màxim l'equiparació i els convenis corresponents, això sí, sense deixar de banda, si no tot el contrari, l'ensenyament públic que en un servei com és l'educació, sempre serà necessari.



Més de 10.000 residents* ja han escollit

T viatges s.a. Tramuntana

Per qualitat:

- ...d'ofertes
- ...de serveis
- ...d'informació

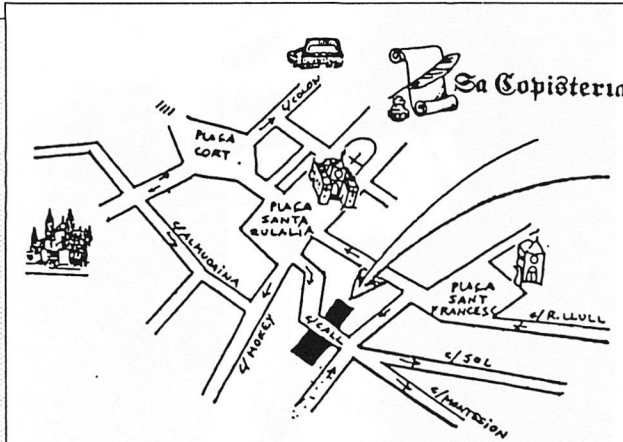
Carrer 31 de desembre,12
Tel: 204600. Fax: 204450
Palma de Mallorca



Sa Copisteria CB

C/ Call, 5 i 6 Palma 07001
Tel: 71 96 63 Fax: 72 17 86

FOTOCÒPIES EN COLOR
100 pts



En ple Centre Històric

- Fotocòpies
- Multicòpies
- Fotocòpies en color
- Còpies de plànols
- Plastificacions
- Enquadernació ràpida
- Revistes i fullers
- Impressió làser
- Impremta ràpida
- Termografia
- Servei de telefax
- Fotocòpies en paper ecològic reciclat 100%
- Venda de paper reciclat
- Servei de recollida i entrega a domicili
- Professionalitat total

9.-Pel que fa a la UIB, el vostre grup seria partidari de modificar la composició del Consell Social, per tal d'incloure-hi representants dels sindicats presents a les Juntes de Personal?

PSM

Sí, rotundament. El Consell Social de la UIB ha de ser al màxim de representatiu i per tant no s'ha de prescindir dels sindicats que són presents amb els seus membres a les Juntes de Personal.

ERC

Dins el Consell Social de la UIB hi hauria d'haver representació dels sindicats presents a les Juntes de Personal.

ENE

Veiem com a molt convenient que les Juntes de Personal estiguessin representades directament en el Consell Social de la UIB i que es recuperassin els drets de matrícula gratuïta per als funcionaris docents i llurs fills unilateralment derogats per la UIB.

PP

En el passat debat universitari el Parlament, el nostre president va proposar un conjunt de punts per millorar l'ensenyament superior. El primer consisteix en la publicació d'una llei de reforma del Consell Social de la Universitat.

UM

La incorporació dels sindicats al Consell Social de la UIB aportarà un coneixement més directe de la realitat universitària i és del tot imprescindible que aquest col·lectiu hi sigui present, així com altres entitats.

ELS VERDS

Per un funcionament democràtic és imprescindible la presència de representació sindical en el Consell Social de la UIB. A més de representació sindical, s'ha d'ampliar la representació i la participació d'organitzacions ciutadanes, no governamental, amb una reconeguda tasca educativa: organitzacions ecologistes, de cooperació amb països pobres, organitzacions pel consum i la salut, etc.

EU

EU pensa que ha de modificar-se la composició del Consell Social de la Universitat, fent-lo més representatiu de la societat, i amb funcions més clares d'acostament de les demandes socials cap a la universitat i de control d'aquesta, com a centre públic d'ensenyament superior.

PSOE

El grup parlamentari socialista, al debat sobre la Universitat que va tenir lloc el mes de març al Parlament Balear, ja va presentar algunes propostes en aquest sentit i en altres aspectes. Cap d'elles va tenir suport del Partit Popular. En el nostre programa les mantenim en els mateixos termes en què van ser presentades.



Bartomeu Barceló. PSIB.PSOE

Després d'informar-se la gent prefereix la millor nòmina de Balears.

CRÈDITS

Crèdit Nòmina:

Fins a 5 milions de pessetes, des del 10'5%.

Crèdit Instantani: Fins a

1.000.000 ptes. Demani informació.

Préstec Vivenda.

Anticipació Nòmina: Resolució immediata.

RENDIBILITAT DELS SEUS ESTALVIS

Pla d'Estalvi Personalitzat.

Fons d'Inversions: Fonsnostro.

Plans de Pensions i Jubilació.

Estalvi Vivenda.

TARGETES

Targeta "SA NOSTRA": Per fer les seves compres als establiments comercials i estacions de servei.

Targeta VISA i assegurança d'accidents en viatges: Fins a 30 milions. De franc.

ALTRES SERVEIS

Assegurança d'accidents gratuïta:

2.000.000 ptes.

158 oficines y 188 caixers automàtics.

(Per cobrar i operar a una passa de casa seva o de la feina).

Gestió domiciliació de pagaments.

Tramitació gratuïta d'expedients de jubilació, viduïtat i orfanat.

**I SORTEIG DE PAGUES
DE 100.000, 50.000
i 25.000 ptes!**



**NÒMINA
VIVA**

"SA NOSTRA"

CAIXA DE BALEARS

La seva millor garantia

10.- Si el vostre partit estès en condicions de fer-ho, promouríeu la creació de meses tècniques a fi de preparar l'assumpció de les competències educatives? Quin paper pensau que hi haurien de jugar els sindicats? El vostre partit impulsaria la creació de consells escolars les illes i la del Consell Escolar de la Comunitat Autònoma?

PSOE

Per tal d'assumir les competències en condicions ja he esmentat que cal preparar les disposicions que han d'entrar en vigor a partir del 1997. Per això és precisa la constitució de meses de negociació amb les forces sindicals, entre altres coses perquè els sindicats representatius tenen un paper tant reivindicatiu com de corresponsabilitat. El procés de transferències ens afecta a tots i és prou delicat com per enllestir-lo unilateralment.

La participació de la societat civil en l'educació és fonamental en una societat democràtica. La canalització d'aquesta participació a partir dels representants dels pares i mares, organitzacions sindicals representatives del professorat, associacions d'alumnes i altres entitats educatives es realitzarà per mitjà del Consell Escolar de les Illes Balears, el qual dictaminarà sobre els aspectes de la política educativa, informarà de les mesures legislatives necessàries i elaborarà els informes anuals sobre la situació del sistema educatiu a les Illes.

He de dir que el procés de descentralització insular, al nostre entendre, no és convenient iniciar-lo fins el 1999, ja que els primers dos anys de competències han de servir com experiència de gestió i s'han de posar els fonaments legislatius pertinents. Podria ser prou conflictiu iniciar ambdós processos de forma simultània.

EU

Pensam que és imprescindible la creació de Meses de Negociació per tal de preparar les transferències educatives. La més urgent seria la d'Universitat on s'inclourien els representants de tot el personal d'aquesta, tant docent com d'administració i serveis. I amb el temps suficient ja s'hauria de crear la d'educació en etapa no universitària, incloent tots els nivells des d'educació infantil fins a ensenyament d'adults.

En aquestes meses hi serien representats els sindicats presents i a través del Consell Escolar de Comunitat Autònoma la resta de la comunitat educativa: representants dels pares i mares, alumnes, mrsps, associacions veïnals, organitzacions empresarials representatives dels centres concertats.

EU es compromet a la presentació d'una moció al Plenari corresponent per tal que en un termini no superior a nou mesos, es creïn els corresponents Consells Escolars de Municipi, Comarca, Illa i C.A.

Pensam que en el moment actual d'aplicació d'una nova Llei General del sistema educatiu cal fer un esforç econòmic per tal aquesta aplicació es faci en les condicions adients, per tant cal negociar les transferències educatives amb una Llei de Finançament que garanteixi aquestes condicions.

PP

Sí. I ja hem fet passes en aquest sentit, sempre que es respecti l'àmbit d'actuació de la Comissió Mixta i, en el seu moment, les responsabilitats inherents al Govern.

ERC

El procés de traspàs de les competències ha de ser transparent i no ha d'atendre a interessos partidistes. ERC està a favor de la creació de meses tècniques amb la presència dels sindicats com a membres amb veu, i de la constitució d'una comissió de seguiment formada pels grups parlamentaris.

ERC és partidària de crear quatre consells escolars, corresponents a Mallorca, Menorca, Eivissa i Formentera, que haurien de tenir el màxim protagonisme. El Consell Escolar de la Comunitat Autònoma exerciria una funció coordinadora i de síntesi.

ELS VERDS

L'assumpció de competències s'ha de fer amb totes les garanties: Per això és imprescindible crear meses tècniques que ajudin a dur a bon port les competències educatives de la nostra comunitat. S'han de crear consells escolars insulars i de comunitat autònoma en els quals hi han de ser presents els sindicats per tal de fer un seguiment i control de les tasques en política educativa.

UM

Estam d'acord amb la creació de meses tècniques integrades per directors de centre, inspectors d'educació, sindicats, professors i tots els col·lectius que formin part del sector educatiu per tal d'adequar el procés de transferència per exemple podria ser un secretariat de formació professional que estudiàs els mòduls i adequar-los a les necessitats de les Illes que no són les mateixes en cada illa i tampoc respecte a l'estat. Els sindicats són en part representants del professorat i per tant la seva aportació és imprescindible.

En quant als consells escolars, creim important l'elaboració d'una llei que reguli la composició dels consells escolars i que prevegi un consell escolar per illa i un consell suprainsular que coordini l'acció d'aquests.

Sí, a una forma de consell escolar per a cada illa que actuàs com a òrgue de decisió de les illes i una suprainsular per a tota la CA

PSM

És del tot imprescindible. I és una imperdonable irresponsabilitat del PSOE –administració estatal– i del PP –autonòmica– que encara no hagin estat creades. No és possible preparar l'exercici de les competències sense una informació exhaustiva i sense l'aportació de la reflexió dels diferents sectors educatius, tant des de la perspectiva tècnica com la social o la laboral. Tots els sectors hi haurien de tenir representació i desenvolupar-hi una activitat significativa.

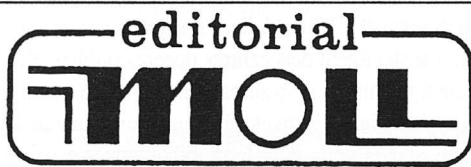
En base de la descentralització que volem hi ha la necessitat de representació territorial. Municipis, illes, Comunitat Autònoma i cada un dels sectors socials que els integren han de tenir la seva veu en l'àmbit de l'educació. Els organismes consultius d'aquesta mena són imprescindibles per copsar el batec vital de la societat que, en definitiva, determina les actuacions de l'Administració, l'única raó de ser de la qual és servir aquesta societat.

ENE

Convé assumir les competències amb garanties de poder aplicar-les amb èxit des del primer dia. En alguns casos seria convenient la creació de meses tècniques que estudiassin l'aplicació pràctica dels diversos aspectes de les diferents competències educatives. En aquestes Meses haurien de ser-hi sempre presents representants dels sindicats més representatius d'acord amb el grau de representativitat demostrada en les eleccions per a la Junta de Personal.

Impulsariem la creació d'un Consell Escolar de la C.A. on haurien d'estar-hi representats els diversos sectors de la Comunitat Educativa (professorat, pares, alumnes, institucions, associacions d'empresaris, etc.).

Des del Consell Insular d'Eivissa i Formentera intentariem impulsar un Consell Escolar Pitiús per a assessorar en les matèries transferides en la seva gestió a aquest organisme.



Torre de l'Amor, 4 Apartat 142
Tel. (971) 724176 Fax 726252
07001 Palma de Mallorca

NOVETATS

DE L'EDITORIAL MOLL
EN EL CAMP DE L'ENSENYAMENT
DE LA LLENGUA CATALANA

Fins ara hi havia disponibles *Ansa per Ansa*, pel primer curs d'EGB, i la sèrie *CALIDOSCOPI* (*Llumeneret Blau, Alimara, Llanterna, Neó i Deiol 1, 2 i 3*) que abarca des del primer cicle de Primària fins al primer cicle d'ESO -el segon cicle està cobert pels Giny 1 i Giny 2-.

Aquestes obres segueixen vigents i disponibles, però els autors i l'editor han cregut convenient d'iniciar una nova sèrie de Llenguatge que reculli totes les aportacions de la més moderna metodologia de l'ensenyament d'idiomes.

D'una part, el llibre *Ansa per Ansa*, del qual en són autors l'equip format per Elisabet Abeyà, Maria Fortuny, Assumpta Mascaró i el dibuixant Andreu Terrades, ha estat actualitzat. Ara té un nou format i ha quedat dividit en tres quaderns que faciliten la possibilitat d'usar-lo en cursos diferents, des de l'Educació Infantil fins al segon curs del primer cicle de Primària.

Per altra part, els components del Seminari de Didàctica del Català de l'ICE-CENC (A. Artigues, R. Bassa, M. Cabot, R. Díaz, J. Lladonet, i I. Pastor), autors de la sèrie *CALIDOSCOPI*, han iniciat una nova sèrie titulada *ALBA*, el primer llibre de la qual acaba de sortir i ve a ser l'equivalent del *Llumeneret Blau* que s'usava a segon curs del Cicle Inicial.

D'aquesta manera l'Editorial Moll ofereix al professorat la possibilitat de triar entre una sèrie ben coneguda i experimentada, que -com hem dit- seguirà disponible, i la nova sèrie *ALBA*.

11.- Quin tipus de política educativa municipal desenvoluparia el seu grup? Oferiria programes educatius als centres escolars? Inclouria partides econòmiques per impulsar activitats extraescolars als centres?

Per altra part, crearíeu consells escolars municipals? Quin tipus de relacions es mantindrien amb els sindicats de l'ensenyament, AMPAs...?

EU

Com hem dit a la resposta anterior, es promourà la constitució d'aquests Consells Escolars, on hi haurà representació de les institucions locals, els consells escolars dels centres de la zona -sigui municipi, illa, o comarca- de manera proporcional, els centres de professors i recursos, les entitats socials com associacions de pares i mares, AA. VV., sindicats, estudiants, i organitzacions patronals representatives dels centres concertats.

Aquests Consells Escolars municipals tindrien una funció de proposta en ferm davant el Plenari de l'Ajuntament, o del Consell Insular, o de la C.A.

Tindrien funcions de: distribució de recursos materials prèviament assignats pel govern de C.A., en aquest sentit es primaria el principi de «discriminació positiva».

Optimització dels recursos humans de zona, equips psicopedagògics, de suport a la infància en els mitjans rurals, professorat de suport, logopedes, fisioterapeutes...

Proposta de planificació /modificació de la Xarxa de Centres escolars.

Criteris per a una racional política d'integració, tant de les minusvàlues psíquiques i físiques, com de les minories ètniques.

Orientació als centres de la seva demarcació en l'elaboració definitiva dels Projectes Educatius de Centre, en col·laboració amb els centres de professors i la inspecció tècnica.

Disseny marc d'activitats realitzades als centres en horari no escolar, així com la col·laboració del catàleg de llocs de treball remunerat i activitats voluntàries per l'adient cobertura d'aquesta funció.

Coordinació de la xarxa zonal, o il·lenca, d'escoles infantils i centres d'educació de persones adultes.

Planificació de l'oferta de formació professional, a totes les seves modalitats, en funció de les necessitats de desenvolupament socio-econòmic de l'entorn.

PSOE

Les Corporacions Locals, des del nostre punt de vista, tenen un paper protagonista per a millorar la qualitat d'ensenyament. Des de la nostra gestió a la Direcció Provincial d'Educació hem impulsat convenis amb els Ajuntaments en moltíssims aspectes: educació d'adults, programes de garantia social, pla d'obertura dels centres en horari no lectiu, construccions escolars i inversions en reformes d'edificis etc. Els resultats han estat, en general, molt satisfactoris, per la qual cosa, aquesta via d'actuació s'ha de potenciar i consolidar.

ELS VERDS

Els ajuntaments i les escoles han de treballar plegats. Per tant, els consistoris han de donar suport mitjançant partides pressupostàries, personal educatiu especialitzat i programes de dinàmica educativa, d'acord amb les necessitats i demandes de cada centre.

S'haurien de crear també els consells municipals per gestionar aquesta tasca. Hi haurien de participar sindicats, organitzacions no governamentals reconegudes per la seva tasca educativa (organitzacions ecologistes, d'ajuda al Sud, pacifistes, educació per a la salut, de prevenció)

UM

La política municipal d'Unió Mallorquina passa per una cooperació per a la creació i sosteniment dels centres docents públics. En aquest sentit participarem juntament amb altres institucions a ampliar l'oferta extraescolar fora de les hores lectives; en aquest camp una de les iniciatives importants serà la de la dotació de biblioteques escolars. Dins aquest àmbit també tenim previst establir convenis amb la Universitat de les Illes Balears per tal que els alumnes durant els seus estudis, puguin realitzar pràctiques o tesis de temàtica local.

PSM

La política municipal en matèria educativa del nostre partit no és només una hipòtesi de futur sinó que és una experiència que ja hem tingut ocasió de dur a terme.

Les actuacions que es despleguen són a diferents nivells, sempre des del diàleg amb els components de la comunitat educativa:

- * Assumpció de responsabilitats d'ordre material i de qualitat de vida -conservació i manteniment d'edificis, vigilància d'instal·lacions, actuacions de prevenció sanitària, educació vial, instal·lacions esportives, etc.
- * Col·laboració amb centres i AMPAs en oferta educativa complementària -esportiva, lúdica, artística, cívica, etc.
- * Promoció d'actuacions en matèria de normalització lingüística i cultural.

PP

Les relacions amb els ajuntaments, associacions de pares, sindicats, sector empresarial, etc. s'han d'accentuar i millorar.

ERC

ERC vol impulsar una política educativa als municipis centrada en els següents aspectes:

- suport en infraestructures i materials educatius a les escoles.
- promoció de programes d'activitats extraescolars i complementàries.
- ampliació i potenciació de les escoles d'adults.

La política per impulsar totes aquestes activitats hauria de basar-se en un tipus d'organització oberta, amb la participació dels diferents agents socials i amb un paper important dels sindicats de l'ensenyament.

ENE

És evident que som partidaris de la creació dels Consells Escolars a tots els àmbits; també al municipal. Creim que la representació del professorat, en aquest àmbit, hauria de sorgir directament dels mestres dels diferents claustres i no dels sindicats.

Estam disposats a impulsar activitats als centres, especialment per les tardes, aprofitant que la majoria dels centres d'Eivissa tenen jornada continuada, però depèn de les disponibilitats de cada Ajuntament, així com de les suggerències dels Centres, el que s'hagi de fer a cada lloc en concret.



Leopold Llobard. ENE



ALNO®

La cuina
menys comú
del mercat



PROCUINE STUDIO
MOBILIARI DE CUINA

C/ Cecili Metel, 5A
Tfs.: 71 75 61 - 71 06 49
Palma de Mallorca

12.- Relacions amb les conselleries de Catalunya i el País Valencià. Quin tipus d'accions promouríeu per impulsar-les?

PP

Des de fa temps impulsam reunions de coordinació, tant a nivell de Govern com a nivell de conselleries.

PSOE

L'establiment d'espais de cooperació institucional, especialment en les actuacions en matèria de normalització lingüística, amb les comunitats autònomes de la mateixa llengua pròpia, constitueix una proposta programàtica del nostre partit. Aquesta cooperació s'ha de realitzar des de la pluralitat i l'autonomia de cada Administració impulsant objectius comuns que afavoreixin les relacions interinstitucionals i promocionant marcs de comunicació entre les entitats cíviques de les distintes comunitats.

EU

Estudi conjunt d'accions per a la necessària normalització lingüística, col·laboració en tots aquells aspectes que puguin ésser comuns en educació.

PSM

No és concebible una Conselleria d'Educació sense unes fermes relacions institucionals amb les conselleries dels països de llengua catalana.

Les relacions formals s'establirien al màxim nivell institucional i tractarien de desplegar col·laboració a tots els àmbits:

- * En relació a l'ensenyament en general: col·laboració en matèria de desplegament curricular, elaboració de materials curriculars, propostes d'innovació, intercanvi d'experiències, anàlisi de propostes –per exemple, Batxillerats i Formació Professional amb Catalunya–, intercanvis, etc.
- * En relació a la normalització lingüística: col·laboració estreta amb el SEDEC i el SERVEI DE SUPORT A L'ENSENYAMENT EN VALENCIÀ en matèries tan concretes com l'elaboració dels projectes lingüístics de centre, les propostes didàctiques de l'ensenyament de la llengua catalana, del tractament de llengües, dels plans intensius de normalització lingüística, de la immersió lingüística, de la formació i el reciclatge del professorat, l'intercanvi de publicacions i experiències, etc.
- * En relació a l'administració educativa: l'estudi de les solucions diverses als problemes idèntics –titulacions del professorat, requisits per a places, temaris d'oposicions, mobilitat del professorat, etc.

UM

En el decurs de la legislatura en què Unió Mallorquina va governar a la Conselleria de Cultura, Educació i Esports el nostre partit sempre va mantenir uns contactes continus i fluidos amb les altres dos comunitats de parla catalana. En aquest sentit vam aconseguir l'homologació dels títols del professorat en llengua catalana, la qual cosa permet impartir classes indistintament a les tres comunitats. Seguint amb aquesta línia tenim previst col·laborar en el TERMCAT (Centre de Terminologia catalana), en l'elaboració de col·leccions científiques i en programes de reciclatge del professorat.

ELS VERDS

La intercomunicació entre conselleries d'Educació de Catalunya i País Valencià podrien resultar molt profitoses.

Per impulsar-la s'haurien de realitzar intercanvis d'experiències educatives entre centres educatius sobre projectes educatius curriculars, organitzatius, etc. Organitzar espais d'encontre (escoles, universitats d'estiu...) per promocionar intercanvis culturals i educatius contextualitzats en la Mediterrània. Promocionar intercanvis culturals amb altres països de la ribera mediterrània.

ERC

Mentre no existeixi l'estructura d'estat que els Països Catalans necessiten per a la seva normalització política, lingüística i cultural, caldrà promoure el màxim de cooperació entre les conselleries de la Catalunya continental –Principat i País Valencià–, el govern d'Andorra, el Consell dels Pirineus Orientals i la Conselleria d'Educació del Govern Balear.

ENE

Són molt necessàries les relacions permanents entre les tres Conselleries. S'haurien d'impulsar projectes per tal que els llibres de l'àrea social mostressin la realitat de tots els Països Catalans, no únicament l'àmbit reduït de la comunitat autònoma i així que l'autorització d'un text per a una comunitat significàs l'autorització automàtica per a les altres dues.

S'hauria, també, d'aprofundir en la tasca de conscienciació de la unitat de la llengua, independentment del nom que se li doni segons els llocs (eivissenc, mallorquí, ciutadallenc...).

Que totes les Conselleries, no únicament les de Cultura, treballassin conjuntament en la normalització i promoció de la llengua catalana, especialment en l'ús social en tots els àmbits.