

TURISME, IMPACTES I EDUCACIÓ AMBIENTAL

Antoni Morro Prats

Al'hora de cercar criteris i elements integradors per a dur a terme una programació escolar de l'àrea de Coneixement del Medi dins l'ensenyament Primari a les Illes Balears, podem trobar una font adequada d'enfocaments i continguts en allò que genèricament s'anomena *turisme i territori*.

Això es fa palès per la importància que ha tingut i té el turisme com a transformador del territori illenc i les conseqüències que s'en deriven i es poden tenir en compte a l'hora d'estudiar el medi ambient humà i natural. Les fortes i ineludibles implicacions ambientals, socio-culturals i econòmiques del fenomen turístic condicionen la manera d'entendre avui el territori, els valors socials i les activitats econòmiques en la seva integritat.

Aquesta realitat permet enfocar el Coneixement del Medi des d'aquesta perspectiva integradora mitjançant la noció d'impacte, i així caldrà parlar substancialment d'impactes físico-ambientals, socio-culturals i econòmics del turisme. En particular, un dels més importants recursos educatius per a l'ensenyament Primari fa referència a la interacció que es pot establir entre l'alumne i el medi mitjançant la interpretació ambiental com a eina de percepció i posterior comprensió de la realitat.

A continuació ens referirem successivament a l'estudi territorial des del punt de vista dels impactes del turisme, com a marc d'una possible programació de les tasques d'ensenyament, i a la interpretació ambiental en el camp educatiu com a instrument d'intermediació subjecte-objecte.

El turisme i els seus impactes

No es pot dubtar que el temps lliure supera ja avui el temps dedicat a la pro-

ducció, al treball, essent aquesta una tendència en augment progressiu. Tot i això, el temps lliure i les formes d'oci, recreació i turisme, està encara poc articulat en l'esquema de transmissió de coneixements de l'Estat espanyol.

Hem de considerar que el temps lliure i les activitats turístiques no són neutres. Per a uns, el turisme és només bo, mentre que per a altres el turisme és destructor, fins i tot "etnocida" (Jurdao, 1992). En realitat, hom ha de convenir en que el turisme té una dualitat d'efectes, per exemple, per una banda ha proporcionat beneficis socials tals com l'abandonament de la tutela de les dones, un accés de població jove al món del treball, però també, per la banda negativa, pot generar una estandardització que desvirtua el caràcter propi de les societats més tradicionals o endarrerides. Tanmateix es pot arribar, a la llarga, per efecte d'aquest darrer fenomen, a la valoració d'allò propi, la qual cosa és sens dubte positiu. Però també és cert que el turisme avui ja no significa un coneixement mutu de cultures i que el turisme alternatiu no és sempre bo necessàriament. Valguin aquests pocs exemples per adonar-nos que una mateixa realitat pot tenir impactes positius i negatius en funció d'una multiplicitat de factors no sempre fàcilment avaluables.

Els impactes resultants de la tensió generada entre els elements estàtics i els elements dinàmics de l'activitat turística han conduït a la necessitat d'avaluar les capacitats de càrrega dels espais turístics, qüestió aquesta difícil però molt fecunda a nivell de planificació i de conceptualització. En el marc conceptual del turisme proposat per Mathieson-Wall (1990) per a analitzar els impactes constitueixen l'element dinàmic la demanda i les variades formes de turisme, mentre que l'element estàtic es concentra en

l'oferta i les característiques del lloc de destí –processos ambientals, estructura econòmica, organització política, nivell de desenvolupament turístic–. Aquest esquema permet la distinció entre impactes econòmics, socio-culturals i ambientals, com avançàvem més amunt. Per això hem de tenir en compte la interacció entre els turistes i el lloc de destí, com a marc d'interpretació, i l'existència dels subsistemes econòmic, socio-cultural i ambiental esmentats, amb una màxima capacitat de càrrega o límit de tolerància a partir del qual es generarà un impacte negatiu.

Com és natural, a l'hora de posar en pràctica la tasca docent, ens interessarà la conceptualització d'allò que els alumnes poden observar i experimentar a la vida quotidiana, en el seu propi entorn, no els procediments tècnics ni les mesures i avaluacions específiques, pròpies d'una educació que supera l'àmbit de l'Escola. L'esquema de contingut que podria configurar el discurs que acabam de descriure tendria una forma semblant a les següents orientacions bàsiques:

A) Els impactes econòmics

La mesura dels efectes econòmics és més concreta que la dels socio-culturals i ambientals perquè és quantificable. Serà una mesura en desenvolupament i despesa turística en transport, allotjament, infraestructures, atraccions i instal·lacions, essent les dues darreres allò que anomenam oferta complementària –tot el que no és viatge ni allotjament i que genera a vegades més riquesa que l'oferta bàsica–. Les conseqüències de la dinàmica de l'allotjament i les atraccions es poden consignar com a costos i beneficis que seran afegits o absorbits per hotelers, urbanitzadors, *tour-operators*, residents, administració i turistes, a nivell local, regional, estatal o internacional:

beneficis

- guany de divises.
- generació de noves col·locacions (re-estructuració d'antigues col·locacions de la regió).
- efecte multiplicador.
- dinamització de la inversió.
- desenvolupament regional.

costos

- competència intersectorial (el turisme entra en competència amb la resta de sectors econòmics).
- sobredependència del sector ("monocultiu" del turisme).
- estacionalitat (tant per períodes de vacances del turista com per les condicions del lloc de destí), que genera un sobredimensionament d'infraestructures.
- importació de bens i serveis.
- "efecte exemple" (la gent dels llocs de destí tendeix a comportar-se com el turista), essent aquest un catalogador de l'impacte social.
- inflació.

B) Els impactes socio-culturals

L'avaluació d'aquests impactes consisteix a analitzar els canvis en els modes de vida i en els comportaments dels residents en àrees turístiques, el sistema de valors, els estils de vida col·lectius, les conductes morals i polítiques, les expressions creatives, la cultura, etc.

Es pot dir que, en general, com més atrassada és la societat més fort resulta l'impacte turístic per la transmissió de l'estandarització social, la societat de consum. El turisme, gran factor de canvi socio-cultural, ha estat qualificat d'"etnocida" per Jurdao (1992), com apuntàvem més amunt, en el sentit que liquidaria la cultura tradicional, restant en la fase final del procés uns "ghettos turístics" com a reproducció del model del país d'arribada en llocs determinats. Indubtablement l'"efecte exemple" condueix la població local a desitjar productes, assumir modes, consums i comportaments del turista.

Els impactes negatius tendeixen a diluir-se quan la societat es desenvolupa a causa del mateix turisme. A la fi, es

poden reexaminar elles mateixes –com a mecanismes de defensa i autoafirmació– en la pèrdua de sentit cultural.

Una possible conceptualització dels impactes socio-culturals del turisme seria la següent:

I.- Impactes sobre l'estructura de la població:

- Generació d'ocupació que condueix a un augment de la població.
- Transvasament de població des d'àrees rurals cap al litoral.
- Rejuveniment dels contingents de població.
- Increment dels adults mascles i augment de la taxa de natalitat.
- Problemes d'atenció social deguts a la immigració.

II.- Transformacions de les formes i les tipologies de l'ocupació:

- Alteracions dels estatus ocupacionals: primer es treu personal no qualificat.
- Salaries de les famílies generen formacions monetaritzades i estandarditzades.
- Les dones s'alliberen de les tuteles tradicionals progressivament.

III.- Transformació de valors:

- "Efecte exemple" (aculturació de les societats de recepció).
- Laxitud dels costums sexuals dels col·lectius.
- Generació de la doble moral: s'accepten coses i comportaments si donen beneficis.
- Impacte en el comportament religiós i separació de les esferes civil i religiosa.

IV.- Impacte en el comportament polític:

- El turisme implica una rendibilitat política.
- Pas d'una política conservadora de tipus "caciquil" a una democràcia "progressista".

V.- Influència en la cultura:

- Banalització dels events culturals i després comodització de la cultura en les masses.

- Valoració d'allò autòcton amb el pas del temps.

C) Els impactes ambientals

Són aquests els impactes per antonomàsia del turisme, doncs el medi ambient en bon estat és la matèria prima del turisme. Hem de tenir en compte que el turisme pot dur a terme actuacions de simbiosi, de conflicte o indiferents amb el medi ambient. Les actuacions de simbiosi el poden afavorir: són aquelles que a la llarga generen factors de protecció, restauració i conscientització envers el medi. Les actuacions conflictuals es deuen a les infraestructures turístiques i a les activitats dels turistes, que generen un impacte difús, en general en relació a llocs de visita on els ecosistemes són fràgils.

Segons els diversos medis podem distingir, sense esgotar-los, els següents tipus d'impactes:

I.- Medi aquàtic:

- ii.- aigües superficials continentals:
 - dissecció d'albuferes
 - llacunes salobroses
 - reordenació de maresmes.
 - eutrofització d'ecosistemes per abocaments incontrolats de residus.

iii.- aigües subterrànies continentals:

- contaminació per abocaments incontrolats.
- sobreexplotació per extraccions desmesurades: intrusions salines (el problema ecològic més important de les Balears).

iiii.- aigües marines litorals:

- manca de depuració d'aigües residuals al principi del turisme.
- residus orgànics del turisme: afecta a la sanitat ambiental (malalties).
- afecta a la imatge del conjunt turístic.

II.- Medi atmosfèric:

- Poc coneguts. Per exemple: excés de tràfic i pol·lució atmosfèrica.

III.- Medi biòtic:

- Ruptura de l'equilibri per freqüentació d'àrees naturals d'extrema fragilitat (dunes, penya-segats, prats de muntanya, determinats boscos...).
- Impacte a través de la visita: trànsit peatonal, trànsit rodat, trànsit a cavall, acampada, excursionisme, alpinisme, senderisme...sobre la fauna i la vegetació.

IV.- Medi antròpic:

- Són impactes per ocupació del territori. Depenen en general de les formes que adquireixen els centres turístics (model lineal o radial):
- Pol·lució arquitectònica: barreres de ciment a primera línia de mar.
- Sobrecàrregues d'infraestructures (subministraments d'aigua, clavegueram...)
- Segregació de residents locals (intermedi entre l'impacte cultural i ambiental): ocupació dels llocs privilegiats per part dels turistes.

Hom comprova intuïtivament que els factors de l'entorn, humans culturals i espirituals, biològics animals i vegetals i els físics, es troben relacionats entre si en diferents graus i són interdependents. En conseqüència l'impacte en qualsevol d'aquests factors repercuteix sobre tota la resta i també sobre el conjunt.

Les implicacions educatives i ètiques que duu aparellat el coneixement de la dinàmica dels impactes turístics que hem exposat esquemàticament, tot plegat per fer-hi front d'una manera informada i conseqüent, ens condueix a plantejar la conveniència i fins i tot la necessitat de la seva presència a l'àmbit de les Ciències Naturals i Socials en el camp de l'educació escolar

L'educació i la interpretació ambiental

Una mena de "catàleg" de principis a reconèixer en el marc del territori i el medi ambient turistitzat pot servir de referent des d'on enfocar l'ensenyament d'aquesta realitat cada cop més viva a la nostra Comunitat Balear.

Com ha assenyalat Mario Pavan (1991), la proposta inclouria els següents principis:

- 1- El turisme com a dret humà inalienable.
- 2- El turisme per a la cultura, la pau i el desenvolupament econòmic.
- 3- La cura del marc del turisme com a font de riquesa de la col·lectivitat.
- 4- La interdependència de tots els factors del medi ambient.
- 5- Les poblacions humanes i el dret al seu medi ambient.
- 6- El respecte de les tradicions, els usos i les costums.
- 7- La fauna, la flora i el medi ambient.
- 8- Normes nacionals i internacionals de protecció de la fauna i la flora.
- 9- El turisme i la salut.
- 10- Maneres d'evitar tota causa de desordre i pertorbació.
- 11- Les deixalles i els incendis forestals.
- 12- L'ètica turística i la joventut.
- 13- Pràctica i difusió dels principis de l'ètica medioambiental.

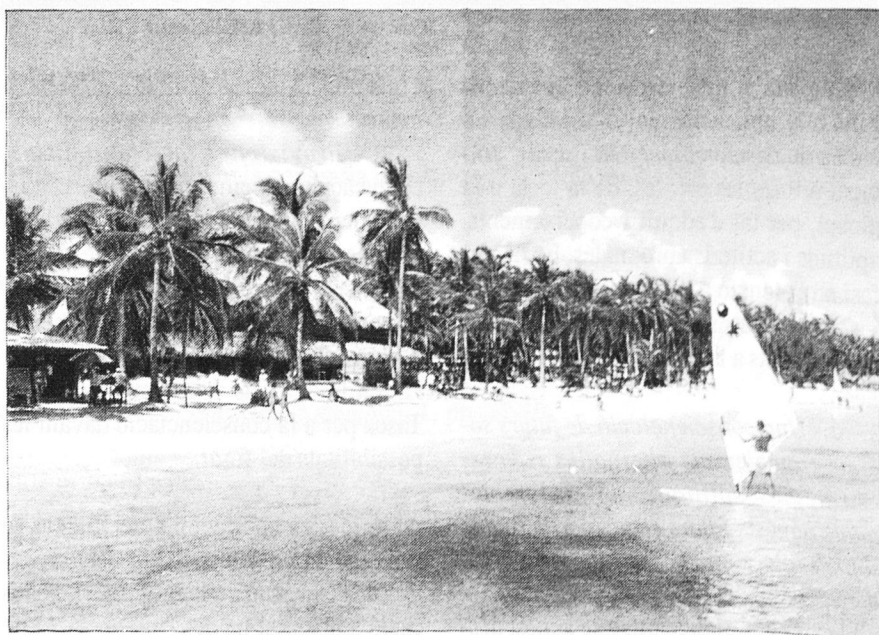
Aquests són alguns del més importants principis per al tema que hem exposat a la secció precedent, que de fet s'emmarquen en una sèrie de components més amples destacats per Huckle (1992, p. 105) en relació a l'educació per al medi ambient des d'una perspectiva crítica:

1.- *Coneixement del medi natural i del seu potencial per a l'ús humà.* Això vol dir que l'educació ambiental s'ha de basar en un coneixement dels sistemes ecològics principals, dels processos que els sostenen i de la seva fragilitat davant l'actuació humana.

2.- *Una comprensió teòrica i pràctica de la tecnologia apropiada.* És a dir, la intervenció educativa sobre ciència i manualitats, sobre disseny i tecnologia, ha de considerar el desenvolupament tecnològic en el si de societats diferents i el seu impacte en la natura i el medi ambient.

3.- *Un sentit de la història i un coneixement de l'impacte de formacions socials en procés de canvi sobre el món natural.* Els alumnes han de comprendre com la transformació de la natura permet el desenvolupament social, com els entorns humans són construïts socialment i com les relacions socials influeixen en les relacions ambientals. Han de poder reconèixer l'evidència dels processos i les estructures socials en el paisatge i en les explicacions de problemes ambientals, desenvolupant una comprensió bàsica de la història i la naturalesa de la societat global, doncs el que prevaleix avui és el sistema mundial únic.

4.- *Una conscienciació dels conflictes*



tes de classe i dels moviments socials. L'ensenyament de ciències socials ha de conscienciar els alumnes del fet que els costos i els beneficis derivats de l'ús de la natura són compartits desigualment en la majoria de les societats. A més s'haurien d'avaluar críticament el treball dels grups locals i ecologistes.

5.- *Cultura política.* Donat que l'Estat és l'àrbitre principal en els conflictes sobre l'ús social de la natura, l'educació política ha de desenvolupar la cultura política dels alumnes de tal manera que siguin capaços d'entendre i participar en

tema mundial.

7.- *Una comprensió de la ideologia i del consumisme.* Consisteix a ajudar els alumnes a interpretar les imatges, les creences i els valors de la natura i el medi ambient tramesos per la cultura popular i els medis de comunicació, per tal que comprenguin d'una manera bàsica les principals ideologies i utopies ambientals.

8.- *Participació en temes reals.* Encoratjar els alumnes perquè identifiquin per ells mateixos maneres pràctiques mitjançant les quals puguin treballar per

seva totalitat natural i construït, tecnològic i social (econòmic, polític, històrico-cultural, moral i estètic).

2.- Ésser un procés continu per a tota la vida, començant al nivell de pre-escolar i continuant en tots els estadis educatius formals i no formals.

3.- Ésser interdisciplinària en els seus enfocaments i basar-se en el contingut específic de cada matèria per tal de fer possible una perspectiva global i equilibrada.

4.- Examinar els principals temes medioambientals des dels punts de vista local, regional, nacional i internacional, perquè els alumnes tinguin perspectives de condicions ambientals d'altres àrees geogràfiques.

5.- Centrar-se en situacions medioambientals actuals i potencials tenint en compte la perspectiva històrica.

6.- Promoure la validesa i la necessitat de la cooperació local, nacional i internacional en la prevenció i solució de problemes medioambientals.

7.- Considerar explícitament els aspectes ambientals en els plans de desenvolupament i creixement.

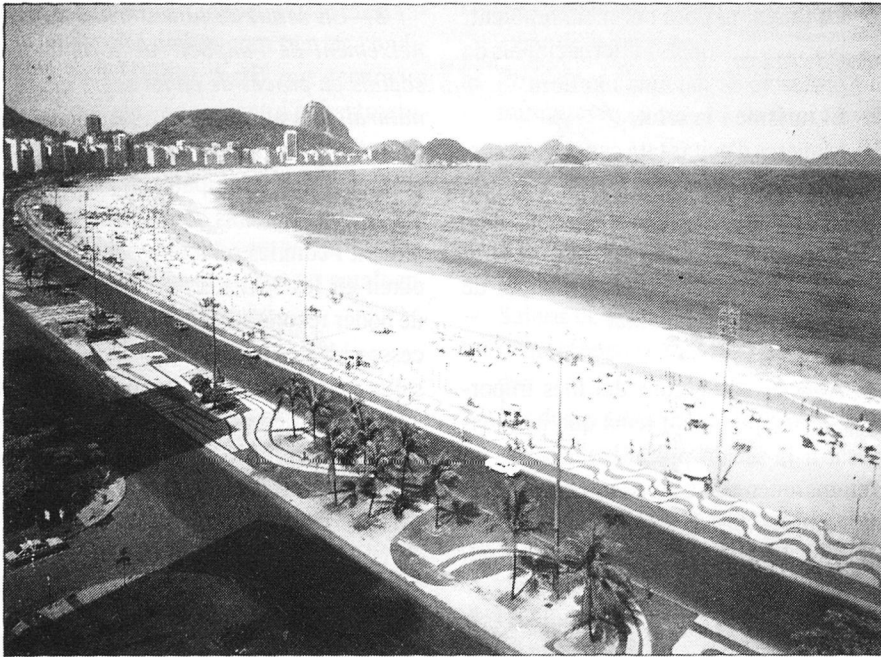
8.- Permetre que els qui aprenen tinguin el seu paper en la planificació de les experiències d'aprenentatge, perquè puguin prendre decisions i acceptar-ne les conseqüències.

9.- Relacionar la sensibilitat, el coneixement, la resolució de problemes, les aptituds i els valors ambientals en funció de cada edat, però incidint especialment en la sensibilitat ambiental dins la pròpia comunitat de l'alumne durant els primers anys.

10.- Ajudar els qui aprenen a descobrir els signes i les causes reals dels problemes ambientals.

11.- Remarcar la complexitat dels problemes medioambientals i la necessitat de desenvolupar un pensament crític i una capacitat per resoldre problemes.

12.- Utilitzar diversos mitjans d'aprenentatge i un ampli espectre d'enfocaments educatius per ensenyar i aprendre sobre i del medi ambient, realitzant sobre tot activitats pràctiques i experiències directes.



la política del medi ambient. Tot realitzant una aplicació real o simulada en temes de desenvolupament i medi ambient a totes les escales, de la local a la global, per tal d'adquirir coneixements, aptituds i actituds apropiades. Es fa èmfasi en l'atenció a l'ús social de la natura i a la política medioambiental en societats diferents a la que pertanyen els alumnes.

6.- *Una conscienciació de futurs socials i ambientals alternatius i de les estratègies polítiques mitjançant les quals aquests futurs esdevindran realitzables.* Els alumnes han de reconèixer la necessitat del desenvolupament sostenible i les contradiccions que aquest desenvolupament fa sorgir dins l'actual sis-

a una relació més sostenible amb el medi natural.

9.- *Provisionalitat i optimisme.* L'educació ambiental ha d'evitar l'adoctrinament i al mateix temps introduir els alumnes en un ample nombre de temes i idees, incloent també en el currículum actuacions exitoses de desenvolupament i medi ambient, per a evitar aclaparar l'alumne amb els problemes del món. Tasca per a la conscienciació davant les possibilitats del futur.

Aquestes aportacions de Huckle se prolonguen en la concreció dels *objectius* de l'educació ambiental. Així, l'educació ambiental ha de:

1.- Considerar el medi ambient en la

En resum, la geografia té un paper clau en l'educació per al medi ambient, tant si s'ensenya per matèries diferents com si es fa d'una forma integrada. L'articulació de les Ciències Naturals i les Ciències Socials pot trobar en la tradició ambientalista o de l'ecologia humana, recentment revifada, una font de conceptualitzacions i criteris per a dur a terme una educació ambiental integral. En relació amb la necessitat de fomentar el recurs a les realitats locals i de primera mà, sobretot en l'educació Primària, l'estudi dels impactes del turisme en la nostra Comunitat resulta ser una eina privilegiada a partir de la qual concebre el medi ambient com a totalitat i estendre així totes les seves implicacions, tal com es deia més amunt en parlar dels objectius de l'educació ambiental.

Amb la consideració prèvia que el medi ambient no és únicament allò físic i biològic, sinó també allò ecològic, psicològic, sòcio-cultural...que estructura l'entorn, les condicions i circumstàncies en les quals ens movem, podem parlar finalment de la Interpretació Ambiental com un recurs per a l'Educació Ambiental.

Tal com la va definir F. Tilden (1957), la interpretació ambiental és una activitat educativa que pretén revelar significats i interrelacions mitjançant l'ús d'objectes originals, per un contacte directe amb el recurs o mitjançant medis il·lustratius, no limitant-se a donar una simple informació dels fets. I encara que és una disciplina amb entitat pròpia, es nodreix del coneixement de diverses ciències: ciències de la comunicació, psicologia, sociologia, pedagogia, disseny, planificació, fins i tot la publicitat, però es fonamenta bàsicament en la intuïció, la creativitat i el sentit comú (Morales, 1987). Malgrat que la interpretació ambiental es tracta d'una estratègia comunicativa no formal, els seus resultats són visibles directament o a curt termini (Cintas, 1988). Aquest aspecte és rellevant a l'hora d'avaluar la progressió de l'acció educativa, a manera de "feedback" i de contrastar l'aprenentatge "formal" a l'aula.

No hi ha dubte que la interpretació ambiental ha de relacionar els elements de l'entorn amb allò que es troba en l'experiència i el coneixement previ de la

persona a qui es dirigeix (constructivisme). Per altra banda, ha de consistir a una presentació del tot i no de les parts aïlladament, per la qual cosa els temes han d'estar interrelacionats dins un marc conceptual comú. A tal fi i efecte hauria de contribuir, doncs, un esquema semblant al que hem intentat proposar i justificar en aquest article.

Es pot actuar eficaçment en l'educació per al medi ambient amb aquests criteris i orientacions de contingut? Tot depèn de l'estímul dels professors per a desenvolupar aptituds que possibilitin la seva situació dins els marcs curriculars escaients. I serà possible molt probablement si es treballa en l'adaptació de l'educació per al medi ambient a les necessitats d'escoles i grups locals específics, de manera que es vagi reduint la separació entre teoria i realitat. □

(* Vull agrair al Dr. Climent Picornell, geògraf, l'estructuració de les idees relatives als impactes del turisme que figuren en aquest article.

Referències

CINTAS, R. (1988): La necesaria interpretación, *Educación Ambiental*, 5, pp. 32-33.

HUCKLE, J. (1992): Educació per a la sostenibilitat: el paper de la geografia escolar en l'educació ambiental, *Documents d'Anàlisi Geogràfica*, 21, pp. 91-109.

JURDAO, F. (Comp.) (1992): *Los mitos del turismo*. Endymion. Madrid, 403 pp.

MATHIESON, A. ; WALL, G. (1990): *Turismo. Repercusiones económicas, físicas y sociales*. México, Trillas.

MORALES, J. (1987): Hacia la Interpretación Ambiental, *Educación Ambiental*, 1, pp. 17-19.

PAVAN, M. (1991): Pour une éthique du tourisme dans le bassin méditerranéen, *Actes du Colloque "Côtes et parcs marins de la Méditerranée"*. 4e colloque organisé par le Centre Naturopa. Bastia (Corse), 30 mai-1er juin 1991, pp. 8-14.