

UNIVERSITAT I FORMACIÓ DEL PROFESSORAT

Jaume Oliver Jaume



Unes reflexions sobre la funció i la responsabilitat de la Universitat en relació a la formació del professorat han de considerar, necessàriament, la data de l'any 1970 com a especialment significativa. Sense excloure, lògicament, una anàlisi de la situació anterior a aquesta data i, sobretot, dels esdeveniments dels anys setanta i vuitanta.

Es pot dir, d'entrada i sense por a l'equivocació, que ni la formació del professorat, en general, ha estat ben plantejada per l'Administració Educativa Central ni les Universitats, en general, han assumit aquesta responsabilitat, amb competència ni, molts menys, amb generositat i suficient assignació de recursos.

Calen, però, unes quantes qüestions prèvies. ¿De quin professorat es tracta: universitari; d'Ensenyament Mitjà, d'Ensenyament Primari; d'Educació Infantil, d'Educació Especial, d'Educació d'Adults? ¿De quina formació: inicial o permanent, teòrica o pràctica, generalista o d'especialització? ¿Ens hem de referir als continguts dels plans d'estudis o a la gestió global dels plans de formació?

Aquests, i molts d'altres as-

pectes, podrien ajudar a una millor interpretació del que ha passat a una més adequada coherència de les propostes per al futur.

L'any 1970, efectivament, constitueix una data especialment rellevant. En primer lloc, perquè la LLei General d'Educació converteix les antigues Escoles de Magisteri en Escoles Universitàries i, en segon, perquè crea els Instituts de Ciències de l'Educació amb una especial funció (a més de la recerca): la formació i el perfeccionament del professorat. Cada districte, però, va tenir un comportament diferent en relació a ambdues qüestions, comportament encara més diferenciat a partir de la LLei de Reforma Universitària de l'any 1983 i durant els anys posteriors.

D'altra banda, les Administracions Educatives han posat en marxa diverses iniciatives en relació a la formació del professorat, per exemple, Centres de Professors. Sovint no hi ha hagut ni coordinació entre formació inicial i permanent, ni entre les diverses instàncies amb responsabilitat o competències en aquesta formació. Per descomptat, han mancat plans de formació globals i, sobretot, ha mancat un estudi de les necessitats reals del Sistema Educatiu que permetés una planificació a mig i llarg terminis.

Durant els darrers vint anys, a més, s'han creat districtes universitaris nous, algunes Comunitats Autònomes han assumit competències en matèria educativa i el Sistema Educatiu ha estat objecte de variades i molt diverses reformes, fins a arribar a la LOGSE de l'any 1990. Tot això, unit a la progressiva conflictivització de l'ensenyament i del seu entorn, ha convertit en una qüestió més complexa, encara, la formació del professorat.

Una breu revisió dels darrers plans de formació del professorat resultarà molt útil (de forma especial dels que han format professorat encara en vida professional activa, possibles indicadors d'actuals necessitats de formació)

En relació al professorat del nivell primari, cal esmentar:

- el Pla 1950 (Accés a l'Escola de Magisteri després del batxillerat elemental, tres anys d'estudis, pràctiques d'un parell de setmanes, repartides entre els tres cursos, pla de formació generalista al servei dels plantejaments de la LLei d'Educació Primària de 1945),

- el Pla 1967 (accés a l'Escola de Magisteri després del batxillerat superior, dos anys d'estudis teòrics, un any sencer de pràctiques retribuïdes, pla de formació generalista al servei de les refor-

mes educatives parcials introduïdes per Lora Tamayo),

- el Pla 1971 (accés a la ja Escola Universitària de Professorat després del COU sense proves d'Accés a la Universitat, tres anys d'estudis, pràctiques d'un parell de mesos, repartides entre els tres cursos segons cada districte universitari, pla de formació especialitzada, amb un claríssim oblit de la formació generalista, al servei de les reformes introduïdes per la Llei General d'Educació del 1970. En aquest districte, Educació pre-escolar, Filologia, Ciències i Ciències Socials). Aquest mateix pla fou parcialment reformat en el districte universitari de la UIB l'any 1984 sense canviar la seva concepció global, afegint, sobretot, matèries de Llengua i Cultura Catalanes.

- el Pla 1992 (idèntic accés, tres anys d'estudis, pràcticum de 32 crèdits, o sia un quadri-mestre durant el tercer curs, pla de formació especialitzada segons les directrius dels nous estudis universitaris i al servei de les reformes introduïdes per la LOGSE de 1990. En aquest districte i a partir del curs 1992-93 les especialitats són: Educació Infantil, Educació Primària, Música, Llengües Estrangeres, i en perspectiva Educació Física)

En relació al professorat d'ensenyament secundari, cal remarcar que l'única formació rebuda per a l'exercici de la docència ha estat, des de l'any 1970 ja que abans era inexistent, el curs per a la consecució del C.A.P. (Certificat d'Aptitud Pedagògica), organitzat per l'I.C.E., de reconeguda insufi-

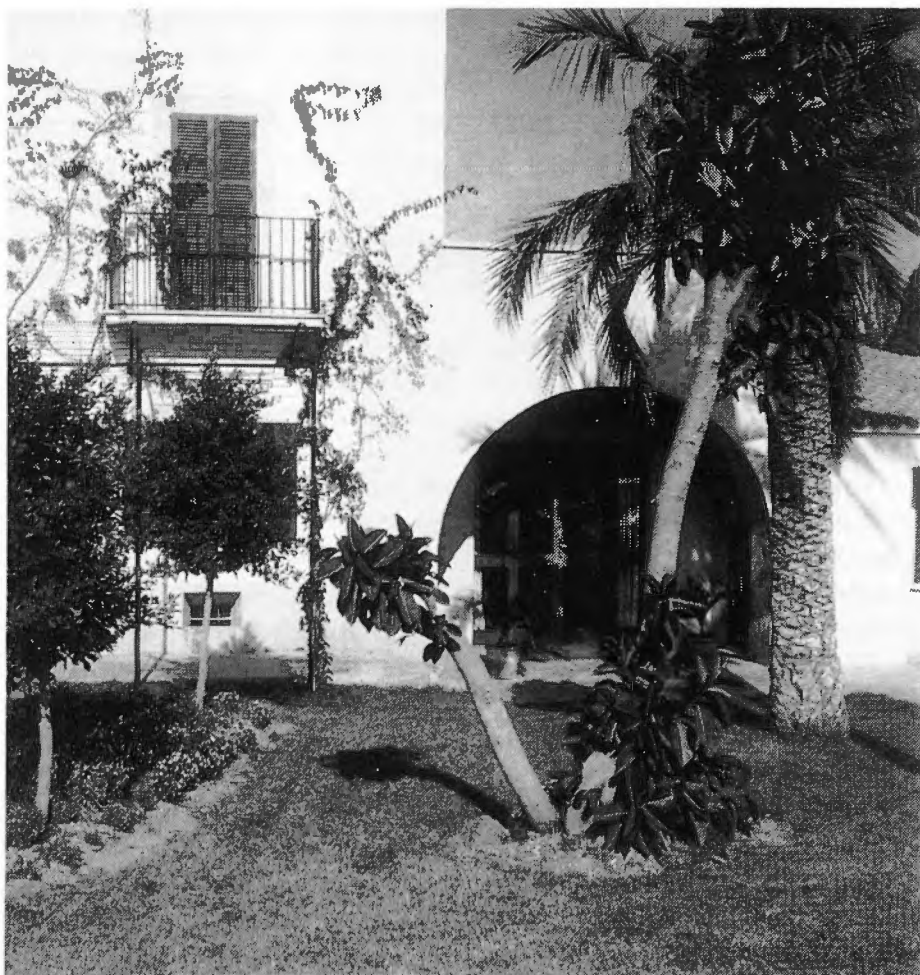
ciència i d'una duració d'un curs, després d'acabada una llicenciatura o en el seu darrer curs.

La Universitat de les Illes Balears, pertanyent a una Comunitat Autònoma ¡¡encara!! sense competències en matèria educativa, ha conservat l'Institut de Ciències de l'Educació i ha creat l'any 1992 una Facultat d'Educació, que integra els estudis de Ciències de l'Educació (primer i segon cicle) i els de formació de Mestres (primer cicle). Cal deixar constància, com a homenatge institucional i deure històric, que Magistri ha complert 150 anys des de la seva fundació, precisament l'any 1992 data de la seva desaparició jurídica. El Centre de Professors, d'altra banda, conti-

nua la seva tasca i el Ministeri d'Educació i Ciència organitza diverses activitats de formació, a més d'altres iniciatives de caire sindical, associatiu o privat.

¿Quines poden ésser, davant això, les línies bàsiques de reflexió i, si s'escau, d'actuació.

1a.- La Universitat ha de desenvolupar al màxim la seva capacitat legal, tècnica i de liderat, en relació a la formació inicial i permanent del professorat. Aquesta és la primera tasca d'Extensió Universitària de la Universitat, ja que a cada poble o localitat arriba la seva actuació en aquest sentit, i aquesta és, precisament, la repercussió més clara i més positiva de la Universitat vers el



conjunt del Sistema Educatiu: la formació de qualitat dels professors que produeix.

A un especial seguiment dels plans d'estudis de la formació inicial i a la seva continuada revisió i millora ha de seguir una variada i adequada oferta per part de la Universitat de cursos de pot-grau o de menor durada per tal que el professorat tenguí al seu abast una bona oferta de formació. I tot això, amb l'assignació generosa dels recursos humans, econòmics i tecnològics adients.

2a.- Resulta totalment necessari un procés de racionalització de l'accés als estudis de professorat, que contempli diverses mesures segons cada cas: exigència de les proves d'accés a la Universitat, prova d'ingrés específica, limitació d'ingressos segons les especialitats, etc. És aquesta una qüestió d'absoluta prioritat.

3a.- Si hom no concep un departament de caire científic sense laboratoris, resulta impossible imaginar uns estudis de formació de professorat sense centres de pràctiques, autèntics laboratoris de recerca i de formació professional. Per això, a més de tots els altres centres educatius amb els que s'estableixen convenis per a tal fi, és ben necessari que en el propi campus universitari es pugui comptar amb un centre educatiu, dels nivells que es considerin adients i amb el règim jurídic que les seves característiques reclamin, amb la finalitat específica de servir com a centre de pràctiques durant tot el període lectiu per als professors en període de formació.

4a.- Queda pendent la consecució d'uns estudis per a la for-

mació de Mestres a nivell de segon cicle. Aquesta possibilitat, si bé ha estat totalment obviada pel Ministeri d'Educació i Ciència, ha d'estar present en l'horitzó d'un termini mitjà. Sols d'aquesta manera es podran assolir els objectius adequats, entre els que no hi pot faltar un practicum d'un curs sencer de duració.

5a.- Queda pendent l'elaboració d'un currículum adequat per al professorat de Secundària, que contempli la seva formació professional durant i no després dels seus estudis de segon cicle, superant així els plantejaments que la confien al CAP. Cal deixar constància, però, que s'està treballant ja a la UIB en aquest sentit.

6a.- És urgent l'elaboració d'un Pla General de Formació del Professorat per al conjunt de la Comunitat Autònoma de les Illes Balears, que garanteixi la satisfacció d'unes necessitats reals del Sistema Educatiu, la coordinació de tots els recursos emprats, l'adequada implementació dels projectes i els mecanismes d'avaluació adients. La Universitat ha de tenir un paper molt important en el conjunt d'aquest Pla.

7a.- Si bé la Universitat és sols una institució de caire acadèmic i no pertany als òrgans de l'Administració Educativa, per delegació, conveni o amb règim de cogestió s'hauria de responsabilitzar, cada vegada més, de la formació permanent del professorat i d'aquelles intervencions puntuals que demandàs el Sistema Educatiu. Els cursos de Reciclatge en Llengua i Cultura Catalanes en són un bon exemple.

8a.- La Universitat hauria de promoure, amb caràcter d'urgència, un pla de formació permanent dels seus propis professors que es dediquen a la formació del professorat. En el futur, s'haurien de seguir criteris adients per a la selecció del professorat amb aquesta responsabilitat específica.

9a.- Els canvis previsibles en els escenaris futurs de l'educació fan que la formació del professorat hagi de contemplar els mecanismes d'adaptació a les noves situacions, per tal d'evitar que els diversos col·lectius de professors, alguns anys després d'acabar el període de formació inicial, esdevinguin més aviat obstacles que motors per a la renovació. En aquest sentit, la formació permanent ha d'integrar de ple dret les estratègies globals de formació del professorat.

10a.- La Universitat ha d'interpretar adequadament i s'ha de comprometre amb esls seus entorns. La tasca d'aquesta institució vers la formació del professorat ha de considerar de forma especial els entorns econòmic, polític, social i cultural per tal de garantir la interrelació Sistema Educatiu - Sistema Social □

*Catedràtic
d'Escola Universitària*