

PISSARRA

Revista d'ensenyament de les Illes · núm.62 abril-maig 92



educació infantil

PISSARRA

Revista periòdica d'informació de l'ensenyament de les Illes Balears.

EDITA:



Sindicat de Treballadors de l'Ensenyament de les Illes.
Carrer de la Vinyassa, 14 07005 Palma
Tf.(971) 460888 Fax.(971) 771200

DIRECCIÓ:

Pere Polo Fernández

COORDINACIÓ:

Josep Gomila i Benejam

CONSELL DE REDACCIÓ:

Gabriel Caldentey Ramos
Neus Santaner Pons
Tomàs Martínez Miró
Sebastià Serra i Juan

COLLABORADORS:

Josep M. Llompарт de la Penya
Aina Moll Marquès
Damià Pons i Pons
Bartomeu Cantarellas Camps
Albert Catalán Fernández
Miquel F. Oliver Trobat
Miquel Rayó Ferrer
Gabriel Janer Manila
Miquel Sbert i Garau

PUBLICITAT:

Ortega y Gasset, 9 Palma. Tf: 418626

Els articles publicats en aquesta revista expressen únicament l'opinió dels seus autors

MAQUETACIÓ I COMPOSICIÓ:

Xavier Juan i García

COBERTA:

Colage volumètric. Classe de les pedretes. Curs 90-91. Escola Teix (Palma).
Fotografiat per Tomàs Martínez Miró

IMPRESSIÓ:

Escola de Formació en Mitjans Didàctics

Dep. Legal:

PM 533/79

ÍNDEX

Editorial 3

La Reforma és aquí

Del projecte educatiu a la programació d'aula. 4

La contrada de l'Educació Infantil. 7

Reforma i formació del professorat

La formació inicial del professorat. 12

Formació permanent del profesorat d'E.I. 15

La Reforma afecta tothom

El Patronat Municipal d'Escoles d'Infants de Palma davant la Reforma Educativa. 18

Els centres d'E.I. privats davant la Reforma Educativa. 22

**La Reforma abans de la Reforma.
Experiències dels centres educatius**

Experiència 0-3 anys: Començam plegats. 24

Experiència 3-6 anys: Així ha estat el començament del nostre PCC. 27

Els grans programes de l'E.I.

La Reforma i la pràctica psicomotriu. 29

L'expressió plàstica a l'Escola d'Infants. 34

La Reforma i la integració. 37

Reforma la teva Biblioteca

Bibliografia bàsica 40

EDITORIAL

Seguint l'orientació que hem donat a la revista PISSARRA aquest curs, amb la intenció d'oferir, a cada número, el tractament d'una qüestió o un tema educatiu de manera quasi monogràfica, us presentam ara el número 62 dedicat a l'Educació Infantil.

Hem considerat la seva oportunitat, donat que és per aquest nivell educatiu que s'inicia la implantació de la «Reforma».

Pel que fa al contingut de la revista, com podreu veure, hem pretès donar un cop d'ull general a la situació de l'ensenyament en aquesta etapa educativa, a les nostres illes. És evident que s'haurien pogut trobar altres enfoc o s'hauria pogut oferir una major pluralitat d'anàlisis, però les nostres limitacions econòmiques i d'espai no ens ho permeten. En qualsevol cas consideram que serà prou útil per a donar a conèixer la situació des d'un punt de vista general i com a instrument per a la planificació educativa d'aquesta etapa en els diferents centres escolars.

En primer lloc trobareu, a nivell introductori, una explicació dels instruments de planificació didàctica que aporta la Reforma educativa i una descripció del procés de generalització d'aquesta a l'Educació Infantil.

Pel que fa a la formació del professorat d'aquest nivell, trobareu una visió de com es perfila la futura formació inicial i permanent dels mestres d'Educació Infantil.

També hem volgut oferir-vos una anàlisi dels sectors externs al Ministeri d'Educació i

Ciència, que es veuen afectats per la Reforma: els Patronats Municipals d'Escoles d'Infants -el cas de Palma, com a exemple- i les escoletes privades.

Pel que fa a les experiències als diferents centres educatius, us n'oferirem dues que hem intentat que fossin representatives de les distintes realitats, per això una d'elles es refereix a un centre privat i l'altre a un de públic, i cada una, d'un cicle diferent.

Hem destacat alguns dels programes innovadors, dels quals n'hi ha que es treballen des de fa molts d'anys a les nostres illes avançant aspectes que ara es generalitzaran amb la Reforma: Psicomotricitat, Integració, Expressió Plàstica i Immersió -l'article corresponent a aquest darrer programa es publicarà al proper número de la revista que estarà dedicat a l'ensenyament en català-. Les limitacions d'espai no ens permeten d'incloure articles sobre altres programes que també consideram importants per aquest cicle educatiu com són: els projectes de treball, la lecto-escritura, el treball de racons... No obstant esperam donar cabuda a aquestes experiències en propers números de la revista.

Per acabar s'ofereix una bibliografia bàsica sobre Educació Infantil i sobre els instruments de planificació didàctica que la Reforma aporta a aquesta etapa, que esperam sigui d'utilitat per a tots els ensenyants que, per manca d'assessorament i d'un suport adequat, es troben desemparats en aquest moment d'importants canvis en el Sistema Educatiu.

LA REFORMA ÉS AQUÍ

Del projecte educatiu a la programació d'aula: els instruments de la planificació als centres escolars.

Ja fa temps que sentim parlar de la necessitat que cada centre escolar elabori el seu Projecte Educatiu. Més recentment s'ha començat a parlar de la redacció del Projecte Curricular de Centre. I no cal dir res sobre la necessitat -viscuda de prop per cada professor- de comptar amb una programació d'aula a partir de la qual poder treballar amb els alumnes. El cert és, però, que tot i trobar-nos ja immersos en el procés de reforma del Sistema Educatiu, encara no està del tot clar, per a molts de professionals, què és cadascun d'aquests documents, qui els ha d'elaborar i quins poden ser els seus components.

En aquest article intentaré respondre breument a aquestes tres qüestions, referides a cadascun dels instruments de planificació: Projecte Educatiu, Projecte Curricular i Programació d'Aula.

Projecte Educatiu de Centre.

Què és ?

El Projecte Educatiu de Centre -PEC- és un document que recull els trets fonamentals que defineixen un centre escolar en concret, així com la seva concepció d'ensenyament i de gestió. En el PEC s'hi troba escrit quins són els grans plantejaments del centre, els grans objectius que es volen assolir i la configuració de l'estructura.

En conseqüència el PEC ha d'esdevenir el referent bàsic per a totes les decisions posteriors que es prenguin en el centre: objectius de cada àrea del currículum, elaboració del Pla anual de centre, activitats a realitzar, etc. Per tal que això sigui factible,

perquè realment sigui un referent a tenir sempre en compte, es requereix que el PEC s'elabori de manera que es compleixin dos requisits:

- a) Que tothom accepti que allò que s'escriu s'ha de respectar i tenir present en el dia a dia.
- b) Que tothom entengui de la mateixa manera el que s'hi escriu.

Per complir aquestes dues condicions caldrà debatre, i discutir, a fons cada un dels punts que hi han de constar i arribar, després que tots hagin pogut dir la seva, a un pacte, a un acord entre tots.

Serà necessari també que, per entendre de la mateixa manera el que hi escrivim, discutim el sentit de cada punt i busquem exemples de com ens ho imaginem portat a la pràctica diària. Els exemples ens clarificaran i ens garantirán que tots estem parlant del mateix. Posem per cas que haguem redactat que «el nostre centre practicarà una educació per a la igualtat sense discriminació per raó de sexe, fent possible que totes les persones desenvolupin les seves aptituds i es relacionin amb els altres sense cap tipus de discriminació». Què vol dir això portat a la pràctica?. Quines conseqüències té?. Haurem de cercar exemples quant més concrets millor.

Qui el fa ?

Tot i que probablement el pes d'elaboració del Projecte Educatiu caurà en el professorat, cal tenir present que per les característiques d'aquest document -grans plantejaments, estil del centre- s'ha d'implicar tota la comunitat educativa: pares d'alumnes, els

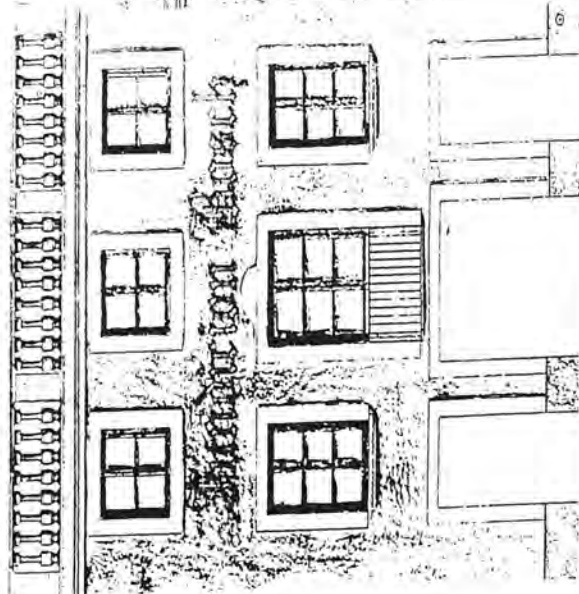
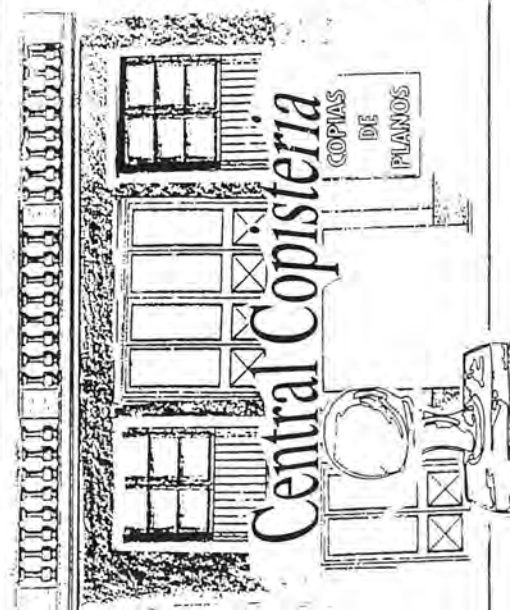
PER A SEGELLS DE GOMA, CÒPIES
DE PLÀNOLS I ALTRES

CENTRAL
COPISTERIA

ÉS A
CARRER DELS OMS
I NOMÉS

Nº 44,

EN EL
DEL
CARRER DELS OMS



mateixos alumnes -a partir de certa edat-, personal no docent, etc. En última instància el PEC ha de ser aprovat pel Consell Escolar del Centre.

Quins són els seus components ?

L'important és que el PEC sigui un projecte de futur, pactat entre tots, i que estableixi els paràmetres fonamentals del centre respecte a tots els seus àmbits -pedagògics, de gestió, de serveis, etc. - i no pas que tingui uns o altres components. Cada centre farà el seu projecte, amb el seu estil. De totes maneres, a títol orientatiu, podem assenyalar que el PEC hauria de partir d'una anàlisi del seu context específic, i que prenent aquesta com a referència, pot establir els Principis, els grans Objectius generals i la configuració de l'estructura. Després es podran concretar aquests elements en altres documents, tals com el Reglament de Centre o el mateix Projecte Curricular pel que fa referència a la vessant curricular del PEC.

Projecte Curricular de Centre.

Què és ?

El Projecte Curricular de Centre -PCC- és també un document però només referit -tal com indica el seu nom- a la planificació curricular. Aquí podem dir el mateix que en el cas del PEC sobre la necessitat de debat, d'acords pràctics i de comprensió unívoca del que s'escriu. Si no es compleixen aquests requisits no estarem parlant de Projectes en el sentit que aquí els hi donem, sinó d'una cosa ben diferent: de documents burocratitzats i inútils.

El Projecte Curricular de Centre hauria de comprendre com a punt de partida el PEC i, en concret, els Objectius Generals curriculars que hi consten. Naturalment aquests s'hauran elaborat tenint presents els fins de l'educació escolar recollits en la Llei Orgànica d'Ordenació del Sistema Educatiu -LOGSE- i, també, els Objectius Generals d'Etapa dels Dissenys Curriculars que dóna l'Administració.

Qui el fa ?

El PCC és el document dels professionals del centre, que pren com a punt de partida el PEC i el desenvolupa. Per tant, el PCC ha de ser elaborat pels

professors i aprovat pel seu Claustre.

Quins són els seus components ?

Els components del PCC haurien de ser els propis de tota planificació didàctica:

- * Què s'ha d'ensenyar -Continguts- i per què -Objectius-.
- * Quan s'ha d'ensenyar -Seqüenciació d'objectius i continguts-.
- * Com s'ha d'ensenyar -Criteris metodològics, d'organització de l'espai i del temps i de selecció dels recursos didàctics-.
- * Criteris d'avaluació -Què, quan i com s'ha d'avaluar-.

Programació d'aula.

Què és ?

L'Administració educativa dóna el currículum en un nivell de concreció ampli -primer nivell de concreció-. El centre escolar ha d'establir el currículum a un nivell més concret -segon nivell de concreció- mitjançant l'elaboració del Projecte Curricular de Centre. Els equips de cicle i cada professor han de concretar encara més el currículum -tercer nivell de concreció- arribant a elaborar les programacions d'aula, les planificacions més detallades, aquelles que ens diuen, de manera molt concreta, què volem que els nens aprenguin i quines activitats hauran de fer.

Qui la fa ?

La programació d'aula es pot realitzar elaborant primer un projecte o programació de cicle i, després, una programació anual d'aula, i per últim la programació de les unitats didàctiques. Aquest esquema té de bo que no es produeix un salt tant fort entre el PCC i la programació d'aula pròpiament dita, que es dóna protagonisme al cicle i que el professor -tot i que en última instància haurà de treballar individualment- se sent integrat a un equip.

Quins són els seus components ?

A grans trets, són els mateixos que els del PCC però amb un desenvolupament més concret: Continguts i objectius didàctics, seqüenciació de continguts -especialment important en la programació de cicle i anual-, activitats, organització de l'espai i del grup-classe, temporalització, recursos i avaluació.

Artur Parcerisa.

Departament de Didàctica i Organització
Escolar de la Universitat de Barcelona.
Membre de la Revista Guix.



CURRÍCULUM ESCOLAR

Centro de Educación para Personas Adultas

CURS DIRIGIT AL PROFESSORAT DE PRIMÀRIA I SECUNDÀRIA

INICI MATRÍCULA
INICI CURS
PREU

febrer de 1992
abril de 1992
6.000 ptes. (inclòs material i professorat especialitzat)

▼
.....
INFORMACIÓ

RADIO ECCA
c/ Gilabert de Centelles, 2 - Ents. A
Tlfs: 971/ 46 33 21 - 46 54 88

La Contrada de l'Educació Infantil

Aquest curs 91/92 ha evolucionat l'anomenada Etapa de l'Educació Infantil cap a una generalització, com una de les importants conseqüències de la LOGSE, amb aspectes organitzatius i pedagògics que es poden resumir amb el següent:

Precedents.

Cal xifrar-los des del Ministeri d'Educació en el moment d'iniciar-se l'experimentació de Reforma de l'E.I.; impulsada en el curs 85/86, quan Montserrat Cases va estar al front per primera vegada d'una Subdirecció General del MEC especialment dedicada a l'Educació Infantil, i que va tenir com a primer punt de contacte a Balears al CP Verge del Carme de Maó.

Reordenant el tema de Reforma dins la nova Direcció General de Renovació Pedagògica que assumiria Alvaro Marchesi fins al present, no ha deixat d'haver-hi un Servei, encapçalat aquests darrers anys per Paloma Sainz de Vicuña, amb un dinamisme palès, a l'hora de decidir l'enfocament pedagògic com Etapa específica quan es formulava la proposta de Disseny Curricular Bàsic (DCB).

Augmentaven molt lleugerament els Centres Experimentals dins cada província del territori MEC, i en el cas de Balears en concret, tingueren ocasió d'entrar dins el programa experimental el CP Rafal Vell de Palma -curs 86/87- i després els CP Sa Torre de Manacor, CP Doctor Comas d'Alaior, CP Son Quint de Palma i CPL'Urgell de Sant Josep d'Eivissa, tots ells el curs 89/90.

Eren els cursos en que, per altra part, des de la mateixa Direcció General s'impulsava l'establiment d'Assessories específiques per aquesta Etapa dins els respectius CEPs, que actualment cobreixen: Marga Pons (Menorca), Maria Oliver (Palma de Mallorca), Catalina Bover (Manacor) i Paula Martínez (Eivissa).

Durant el curs 90-91, quatre dels Centres esmentats abans, ja iniciaren voluntàriament el treball nou de plantejar-se el PCC o el PEC indistintament, segons la seva respectiva voluntat i possibilitats, com a tasca prèvia al que vendria ara per imposició legal com a feina per complimentar durant el curs 91-92 en aquells Centres autoritzats oficialment com a d'Educació Infantil.

Mentre, també durant el curs passat, la Direcció Provincial del MEC a Balears, augmentava i incentivava l'acollida de nins de 3 anys als centres on era viable i es feien accions des de diferents departaments com: UPE, SITE, CEP i Coordinació Tècnica de Reforma, per dur el missatge renovador de la nova Etapa Educativa al professorat.



CURS 91-92

Tancat el Pla Experimental, s'obrí un nou període de generalització, aquest curs, que es caracteritza per:

-Publicació del Decret de Mínims dels Centres (BOE de 26-VI-91).

-Publicació del Reial Decret sobre aspectes bàsics del Currículum corresponent a l'Etapa Infantil (BOE de 7-IX-91).

-Publicació de l'Ordre Ministerial d'implantació del 2n. cicle d'E.I. (BOE de 12-X-91).

-Resolució donant instruccions als Centres oficialment transformats d'E.I. (BOE de 12-X-91).

-Ordre Ministerial aprovant les condicions dels edificis, d'acord amb la LOGSE (BOE de 12-X-91).

-Duplicar-se quasi a Balears el nombre d'alumnat escolaritzat de 3 anys en el sector públic, respecte a l'any anterior, que passa de 416 a 744 alumnes.

-Implantar-se amb caràcter experimental per primera vegada els Mòduls d'Educador Infantil anomenats de "Nivell 3", per iniciar la formació de professionals qualificats com a ensenyants en el Cicle 0 a 3 anys, segons defineix el Decret de Mínims com a indispensable dins el termini d'aplicació de la LOGSE. La Comissió Provincial de Formació Professional Reglada i Coordinació Tècnica d'EE.MM. treballaren perquè Balears tingués 3 experiències, la província espanyola amb més nombre, que s'imparteixen a: I.F.P. Borja Moll de Palma, I.F.P. Pasqual Calbó de Maó i I.B. Quartó de Portmany de Sant Antoni.

La Unitat de Programes Educatius aconseguia també que el primer de juliol de 1991 començassin a Balears dos cursos de la modalitat ACD de 150 hores de durada, per Educació Infantil, novament la província espanyola que comptava amb major nombre, els quals se prolonguen durant aquest curs: un al CEP de Palma per a professorat de Mallorca i Eivissa i altre al CEP de Menorca per a professorat d'aquella illa.

A l'Ordre Ministerial referenciada del 14 de setembre del 91 apareixen 13 Centres de Balears, transformats oficialment de Pre-Escolar a Educació Infantil, que són:

Mallorca:

- Palma: C.P. Son Quint
C.P. Miquel Porcel
C.P. Son Ximelis
C.P. Paula Torres (La Soledat)
- Manacor: C.P. Sa Torre
- Campos: C.P. Joan Veny i Clar
- Porreres: C.P. Escola Nova
- Santanyí: C.P. Blai Bonet
C.P. Alqueria Blanca

Menorca

- Maó: C.P. Verge del Carme
- Alaior: C.P. Doctor Comas
- Es Migjorn Gran: C.P. Francesc d'Albranca

Eivissa

- Sant Josep: C.P. l'Urgell

Pel curs 92-93 potser es multipliqui per quatre aquest nombre de Centres.

El repte pedagògic

Pel que fa referència al 2n cicle de l'Etapa Infantil, ve determinat per l'Ordre Ministerial d'implantació del 2n Cicle quant a la necessitat d'elaborar un PCC d'Educació Primària en el curs 92-93.

En recolzar aquesta tasca, se centren gran part dels esforços de les Assessories d'Educació Infantil dels CEPs i CTP de Reforma, quant a reunions, grups de treball, facilitació de material, coordinació de ponències, etc. tant pel que es refereix d'una forma concreta als 13 Centres ja transformats oficialment, com a cuidar en la mesura de les seves limitades possibilitats el gran nombre de centres preocupats pel nou enfocament de l'Educació Infantil, ja que el sector de professorat dedicat a E.I. du prou demostrat a molts d'indrets que està molt sensibilitzat per la renovació pedagògica.

El repte pedagògic pel professorat, per dir-ho de qualque forma, se centra en l'elaboració dels Projectes Curriculars de Centre, com a nexa teòric de concreció del 2n nivell, una vegada determinat per l'Administració Educativa i la necessitat



pràctica de disposar d'un marc curricular referencial, amb identitat pròpia per cada centre, que permeti als professors treballar el 3r. nivell de concreció, la preparació de les Programacions i decidir les Unitats Didàctiques a desenvolupar a classe.

Seqüenciació i organització d'objectius per cicles i seqüenciació i temporalització de continguts, és la tasca primera que els equips de professorat necessiten plantejar-se a partir dels criteris psicoevolutius, psicopedagògics, sociològics i/o epistemològics, que foren fonts de la proposta del DCB; per poder explicitar l'opció presa, i en virtut de quins raonaments ho consideren oportú.

Així per exemple, si el criteri psicopedagògic és el que s'acorda amb prioritat, s'haurà d'explicitar si es recorre a l'experiència docent de cada professor de l'equip, si és un continu de la pràctica habitual del centre o s'aplica una teoria com pot ser la de l'elaboració de Reigeluth.

Igualment diríem que si se considera de partida el criteri psicoevolutiu, caldrà explicitar, l'escala de desenvolupament maduratiu a emprar, com a cita d'exemples, la del desenvolupament de Gessell o les etapes de Piaget.

La Resolució donant instruccions en matèria d'ordenació acadèmica del segon cicle de l'Educació Infantil ja pel curs 91-92, signada pel Director General Alvaro Marchesi (BOE de 12-X-91) estableix com a norma l'elaboració d'un Projecte Curricular basat en el currículum establert pel Reial Decret 1333, que reculli els següents aspectes:

a) Adequació dels Objectius Generals de l'Etapa al contexte socioeconòmic i cultural del centre i a les característiques de l'alumnat.

b) Distribució dels continguts en els dos cicles de l'etapa. Seqüenciació i organització dels objectius i continguts dins el segon cicle.

c) Aplicació al Centre i al Cicle dels principis metodològics de l'etapa que apareixen en el Reial Decret abans esmentat; incloent les previsions relacionades amb l'atenció a la diversitat de l'alumnat.

d) Criteris i estratègies d'avaluació en relació als objectius programats.

Aquest document suposa la primera pauta, legal i pedagògica a la vegada, per avançar en la pràctica dins la proposta curricular basada en la línia de César Coll sobre els tres nivells de concreció d'un Currículum obert; tota vegada que a partir d'aquest Projecte Curricular, és quan els professors estaran en disposició d'elaborar les programacions per cada grup de nins als que imparteixen classe.

Unes programacions en les que serà necessari i possible reflectir:

a) Els objectius del curs.

b) La selecció de continguts i la seva organització en els diferents períodes temporals, amb possibilitat de concretar-los en unitats didàctiques.

c) Una organització d'activitats que tindrà en compte:

-temporalització i periodicitat.

-diferents tipus d'activitats.

-criteris metodològics.

-formes d'agrupament de l'alumnat

-espais on es desenvolupen aquestes activitats.

d) Criteris i estratègies d'avaluació, d'acord amb els objectius prevists.

En resumides comptes, ens trobam front a una contrada important i decisiva dins aquests propers anys d'implantació generalitzada del Nou Sistema Educatiu, sobretot per configurar una etapa amb identitat pròpia, entre els 0 i els 6 anys, de caràcter no obligatori, però dissenyada pedagògicament perquè sia una peça clau, educativament parlant, pels alumnes que la segueixin per voluntat dels seus pares, amb la mesura que les institucions públiques i privades la vagin posant en funcionament.

Josep Maria Salom

Coordinador Tècnic Provincial
de la Reforma Educativa



PISSARRA 62

ABRIL-MAIG

1992

Casa Pomar Flores

ARTICLES PER A ARTISTES

PAPERS PINTATS I PINTURES
MARCS I MOTLLURES

Sant Miquel, 77 - Tel. 72 14 83
07002 PALMA DE MALLORCA

viatges s.a
Tramuntana

BAL 078 M/M

Vine amb nosaltres a l'EXPO'92

C/ 31 de Desembre, 12 PALMA
Tels. 204600 - 204502-03
L'AGÈNCIA AL SERVICI DEL POBLE MALLORQUÍ



COLORS BEIX O NEGRE:

IVA 13 % no inclòs



ARMARI BAIX PORTES
17.955 ptes.

ARMARI BAIX PORTES,
DALT BUIT
26.125 ptes.

TAULES DESPATX

1,80 mts. 19.950 ptes.
1,60 mts. 18.525 ptes.
1,40 mts. 17.575 ptes.
1,20 mts. 15.675 ptes.

Butaca despatx regulació
altura amb gas i bascular
fapissada en pell negra
29.420 ptes.

TAULES DE JUNTES
RODONES

110 O 20.900 ptes.
130 O 22.800 ptes.



BLOC ARXIU 9.025 ptes.
BLOC 2/CAL. 9.975 ptes.

BUTACA
CONFIDENT
DE PELL
6.800 ptes. 12.900 ptes.
Estructura
negra o cromada

Butaca oficina regulació
altura amb gas,
repartir contacte
permanent
tap. marró o gris



AQUESTA PROMOCIÓ, NO LA PODEU DEIXAR PASSAR

PROMOCIÓ VÀLIDA
FINS A FINAL DE MES

OFERTA ESPECIAL PER A EMPRESES I PROFESSIONALS

Faci la comanda per telèfon o
soliciti la visita del nostre venedor

SERVEI EN 48 HORES

**Tecno
DESPACHO**

MOBILIARI PER A OFICINES I DESPATXOS

ARAGÓ, 48 - Tel. 277113 - fax. 277151 • PALMA

EDUCACIÓ INFANTIL

FEIM FEINA PER POSAR LA CULTURA A L'ABAST DE TOTHOM

A través del Centre Coordinador de Biblioteques i amb la seva xarxa de 58 biblioteques, el CONSELL INSULAR DE MALLORCA apropa, dia a dia, la cultura a tots els ciutadans.

Aquest Centre, que va néixer l'any 1985 amb tan sols onze biblioteques, en l'actualitat cobreix gairebé la totalitat de l'àmbit insular, refermant la decidida voluntat i la tasca continuada del CONSELL INSULAR DE MALLORCA a l'hora de posar la cultura a l'abast de tothom.



CONSELL INSULAR
DE MALLORCA

REFORMA I FORMACIÓ DEL PROFESSORAT

El futur en la formació inicial dels mestres d'educació infantil.

La LOGSE amb la inclusió del tram 0/6 anys en el nou Sistema Educatiu obliga a una formació específica pels professionals que es faran càrrec de l'etapa. En el seu article 10 diu: «l'Educació Infantil serà impartida per mestres amb l'especialització corresponent. En el primer cicle els Centres disposaran així mateix d'altres professionals amb la deguda qualificació per a l'atenció educativa apropiada per als nens d'aquesta edat».

Aquí hi ha un interrogant sobre el tipus de professional, la seva formació prèvia i quines seran les funcions específiques a realitzar per les persones que s'ocuparan de l'etapa 0/3 anys.

És evident que les Escoles del Professorat s'hauran de preparar per formar els mestres que treballaran en aquesta etapa, és imprescindible garantir que els mestres responsables en qualsevol dels dos cicles: 0/3 ó 3/6 anys, tinguin l'especialitat d'Educació Infantil i que aquesta els prepari per a ser educadors eficients i competents.

Això suposa reconvertir l'actual especialitat de Preescolar en la d'Educació Infantil, que contempli l'etapa de 0/6 anys com una unitat.

La nova especialitat comporta no només un canvi de titulació sinó també de disseny curricular, en els aspectes de: àrees de coneixement, metodologia, pràctiques, etc.

Perfil del mestre d'Educació Infantil:

Sens dubte la tasca del mestre responsable d'aquesta etapa és complexa i no rep el suport necessari per part de la comunitat, ni de l'educativa

ni de la social, per això és necessari que el futur mestre posseeixi unes bases professionals i humanes, que el faci un tècnic de la seva professió.

Sintetitzant el que ha de ser la formació inicial del professorat d'aquesta etapa podriem dir que ha de contemplar quatre nivells bàsics:

a) Una formació psico-socio-pedagògica.

Que ofereix al futur mestre un coneixement profund de la Psicologia del desenvolupament i de l'aprenentatge infantil per tal de, saber adequar els aprenentatges a la diversitat de ritmes de desenvolupament i aprenentatges dels nins en funció de les característiques individuals i socials, de les necessitats educatives especials i així, poder donar un tracte individualitzat a cada nin. Es fa necessari també l'adquisició d'unues bases per a l'educació psicomotriu.

Una formació en organització escolar que el faculti per analitzar l'ecosistema escolar, seleccionant, organitzant i modificant els recursos humans i funcionals de l'Escola de Bressol i Parvulari.

Conèixer també els recursos per elaborar un Projecte Educatiu i ser capaç d'adequar el Disseny Curricular a la pròpia realitat educativa, així com la capacitat per participar en l'organització del Centre pel que fa a la gestió, treball en equip, relació amb els pares i amb l'entorn.

Una formació didàctica que li permeti dissenyar, desenvolupar i avaluar la seva acció educativa.

Ha de contemplar també aspectes relatius a



l'educació sociològica: multiculturalisme, bilingüisme, relacions família-escola, tècniques grupals per tal de facilitar el treball en equip, així com estar assebitat de recursos social i models educatius d'atenció a la primera infància en el nostre país i l'estranger.

Conèixer per altra part les aportacions d'autors que han influït en aquesta etapa i les noves perspectives, experiències i estudis actuals.

b) L'adquisició de coneixements a nivell científic-cultural.

Es veu també necessari que el mestre d'Educació Infantil amplii el seu camp de coneixements a nivell cultural i científic en: l'adquisició del domini de noves tècniques com a mitjans audiovisuals i informàtics, aprofundir en el coneixement de la nostra llengua i cultura. La formació lingüística del mestre és especialment important en aquests primers anys on ell és un model lingüístic actiu.

c) L'adquisició de tècniques i recursos didàctics.

En la proposta del nou Pla d'Estudis es contemplen unes didàctiques específiques que responen als

diferents àmbits d'experiència que proposa el Disseny Curricular Bàsic: didàctica del medi natural i social, expressió plàstica i musical, habilitats lingüístiques i pensament matemàtic.

Les didàctiques han de permetre aplicar les àrees del saber a les necessitats dels desenvolupament i aprenentatge dels nins de zero a sis anys i dotar els mestres dels recursos i materials necessaris que el capacitin per planificar situacions d'ensenyança-aprenentatge significatives i innovadores.

Serà important també dotar els mestres de tècniques d'observació que els ajudin a analitzar, revisar i planificar, en conseqüència, noves situacions d'aprenentatge i que l'ajudin a conèixer en profunditat els nins per tal d'ajudar-los i estimular-los en el seu procés de desenvolupament.

Per tot això, és imprescindible un establiment continuat entre la teoria i la pràctica, entre la realitat escolar i la teoria treballada a classe. Així el «Pràcticum» que proposa la nova diplomatura s'amplia i es preveuen unes pràctiques generals en els Centres 0/6 anys, al mateix temps que es parla d'unes pràctiques per les didàctiques especials. S'haurien de potenciar també contactes i visites al Centres i professionals de l'Educació Infantil.

d) El desenvolupament de capacitats i actituds a nivell personal.

El mestre ha de tenir el nivell de maduresa personal necessari per a poder assumir les responsabilitats que li són pròpies.

Des d'aquesta perspectiva és necessari que hi hagi una acció tutorial directa amb els alumnes, de manera que, a través de converses, seminaris, assignatures que tractin el tema específicament -tècniques de dramatització, simulació, desenvolupament d'habilitats socials- es pugui propiciar el desenvolupament de les següents capacitats i actituds:

- * Capacitat i voluntat de diàleg.
- * Actitud comunicativa i participativa.
- * Interès per la investigació i obertura davant les noves aportacions en el camp educatiu.
- * Actitud de revisar amb continuïtat el propi treball per optimitzar-lo.
- * Capacitat organitzadora.
- * Capacitat d'anàlisi i de síntesi.

En el moment actual les Universitats estan negociant amb el Ministeri d'Educació i Ciència les propostes dels nous Plans d'Estudis per a cada diplomatura que, en algunes Universitats es posaran en marxa durant el proper curs.

Aquests nous Plans d'Estudis canvien el sistema d'assignatures actuals per una nova distribució de matèries:

* Matèries troncales comunes a totes les especialitats -Bloc de psico-socio-pedagogia-.

* Matèries troncales de cada especialitat -Didàctiques específiques i Pràcticum, en el cas d'Infantil-.

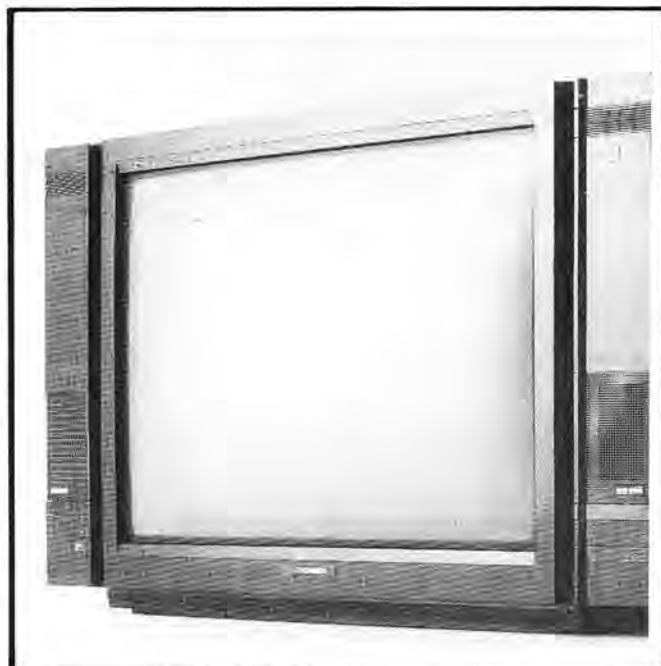
* Matèries de lliure elecció per part de l'alumne.

S'estableix un sistema de crèdits pel qual al final de la diplomatura l'alumne haurà de comptar entre uns 200 i 210 crèdits aproximadament, que haurà de repartir durant els 3 cursos.

És evident que per assegurar el perfil de mestre que assenyalàvem anteriorment, una diplomatura és del tot insuficient i que caldrà un gran esforç per part dels professionals implicats.

Maria Antònia Riera.

Professora del Departament de Ciències de l'Educació de la Universitat de les Illes Balears

THOMSON

TVC 25 E4 TXT SOUND LINE

BLACK SUPER PLANAR ESTEREO SURROUND TUB NEGRE

5 altaveus

Entrada per a S-VHS

Dimensions:

Alt: 48,6 Amp: 71,8 Fon: 43,1 cm.

Pes: 28,7 Kg.

Preses auxiliars:

2 Euroconnectors

1 Presa auriculars

2 preses per a altaveu exterior

2 preses per a cadena Hi-Fi

2 preses per a altaveus SURROUND

2 entrades d'audio

1 entrada de video

1 entrada per a S-VHS

Formació permanent del professorat d'Educació Infantil.

La implantació de la Reforma del Sistema Educatiu i la generalització de l'Etapa d'Educació Infantil fa que el professorat es preocupi de la seva formació com a part d'un col·lectiu que té necessitat d'una reflexió diària. Les assessores de l'Educació Infantil, conscients d'aquesta preocupació, sempre des d'un caire positiu, intentam proporcionar uns elements prou motivadors i pràctics, per ajudar els professionals que es plantegen seriosament la seva feina educativa, ja que ens definim partidaris d'una escola infantil amb uns criteris propis i uns recursos adequats a les característiques dels nins i nines d'aquesta etapa.

És evident el paper decisiu que juga el professorat perquè aquesta tasca de formació sigui reeixida, cosa sense la qual no seria possible tirar endavant la REFORMA, una reforma que fa demanda constant d'acció col·lectiva.

Les ofertes formatives que es dissenyen creim que responen a uns possibles buits de la formació general.

Fer possible la formació i l'actualització permanent del professorat, element bàsic per a la millora de la qualitat de l'ensenyament, no és una tasca senzilla ni fàcil, com no ho és el conjunt de rols que ha de desenvolupar tot mestre: motivar, organitzar, programar, donar suport i estar al dia per donar resposta a les diferents situacions en què es pot trobar involucrat. A més a més ha de ser crític, reflexiu i capaç de teoritzar sobre la pròpia pràctica.

Abans de referir-nos de manera concreta a les ofertes que feim des dels CEPs voldríem citar -per tal de motivar la reflexió col·lectiva- els components de la formació permanent del professorat que FRANCESC IMBERNON exposa com a fonamental per una pràctica equilibrada, tècnica i científica: «Dins la formació permanent pedagògica, és fonamental desenvolupar en el mestre en exercici els components científic, pedagògic i cultural. Cada un d'aquest tres components té una orientació clara:

* Mitjançant el component científic el professor esdevé un agent educatiu que posseeix coneixements d'àrea o àrees científiques que han d'ensenyar.

* Per mitjà del component pedagògic el profes-

sor esdevé un professional que assumeix coneixements de les ciències de l'educació per al seu exercici docent.

* Mitjançant el component cultural el professor es converteix en un agent posseïdor d'una cultura d'abast general i d'una cultura específica adaptada al medi on exerceix."

D'acord amb el concepte de cultura que tingui el docent, la seva relació amb l'aprenentatge, amb l'escola com a institució i amb la societat serà una o una altra. Com es pot observar en el quadre, mitjançant el concepte de cultura més oberta i flexible es pot generar, per osmosi, un determinat optimisme pedagògic que comporta una pràctica docent més apropiada per als nostres dies.

FORMACIÓ DEL PROFESSORAT

PERMANENT

INICIAL

CONCEPTE DE CULTURA



(La formació permanent del professorat, F. Imbernon. Barcanova)

Vet aquí un punt de reflexió per a tothom.

Tot això ens mou a fer ofertes que permetin crear un espai i un temps on la reflexió de la pròpia activitat professional, pugui trobar elements que permetin contrastar, documentar, concretar i arribar a la professionalització necessària per a la millora de la tasca docent amb plantejament d'equip, que sabem ha d'arribar a donar respostes institucionals -PEC, PCC, ...- a les necessitats dels infants de la societat actual de Mallorca.

Aquestes ofertes són una conseqüència de les teories d'aprenentatge, intentar respondre com aprèn el nin i la nina, ens duu a plantejar-nos unes pautes d'actuació, unes estratègies didàctiques per tal d'intervenir en el procés de construcció del coneixement.

La finalitat de la formació dirigida als professionals de l'Etapa no és la formació individual de cada professional, sinó aconseguir que es treballin en equip de centre i sentin la necessitat d'aquesta metodologia de treball que ha de conduir a una anàlisi profunda de la seva pràctica tot relacionant-la amb la teoria que fonamenta el procés d'ensenyament-aprenentatge d'aquesta Etapa.

Una d'aquestes activitats formatives és, sens dubte, el curs d'Actualització Científico-Didàctica -ACD-A- amb una durada de cent cinquanta hores, que es duu a terme als CEPs de Palma i Manacor durant el present curs 91/92 amb els següents objec-

tius:

1r.- Proporcionar les nocions bàsiques de psicologia del desenvolupament i de l'aprenentatge de l'Etapa de 0 a 6 anys. La seva aplicació a problemes específics de l'ensenyança que ens permeti una aproximació a la situació de l'alumnat tant des del punt de vista del desenvolupament cognitiu com de l'emocional i social.

2n.- Proporcionar unes nocions bàsiques i pràctiques sobre teoria, disseny i desenvolupament del currículum, que ens permeti racionalitzar les accions del professorat.

3r.- Iniciar el professorat d'Educació Infantil en el disseny, experimentació, i avaluació de les programacions d'aula o unitats didàctiques.

4t.- Partir de la pràctica i experiència dels assistents al curs per reflexionar, analitzar i objectivar les percepcions i intuïcions que tenen de la seva feina diària.

5è.- Potenciar el treball en equip. Necessitat que el professorat sigui conscient que forma part d'un grup de feina, dels components d'un

claustre, i que sigui conscient d'iniciar-se en l'elaboració del Projecte Curricular.

El curs es troba estructurat de la següent manera:

Una primera fase realitzada el mes de juliol de 1991 on es va donar una informació sobre aspectes psicopedagògics i metodològics que servissen a les assistents per tal de fonamentar la programació diària



dins l'aula.

Durant aquesta fase tots els mòduls formatius es trobaven interrelacionats -ja que calia tenir un fil conductor que donàs una coherència entre ells-.

Una segona fase, el mes de setembre en què es donaren les pautes de com treballar, les estratègies d'aprenentatge dins les unitats didàctiques i les assistents -en petit grup- començaren la seva elaboració.

Una tercera fase fins a finals del present curs, on s'ha acabat l'elaboració de les unitats didàctiques que s'experimenten i que posteriorment avaluarem.

Fins ara la valoració d'aquest curs és molt positiva malgrat la quantitat d'hores que hem hagut de dedicar-hi totes les professores assistents.

Un dels aspectes que ens preocupava era la 1^a fase que es realitzà durant el mes de juliol, ja que hi havia els factors vacances, final de curs, calor, que haguessin pogut ésser negatius i no ho foren.

L'oferta de formació no s'ha limitat només a aquest curs. Se n'han realitzat d'altres com Psicomotricitat, Comunicació i llenguatge, Projectes Curriculars d'Etapa, tot tenint en compte la filosofia de la REFORMA. Es reuneix també de forma continuada un Seminari Permanent.

Analitzades les demandes i necessitats de formació dins l'Etapa d'Educació Infantil es preparen els següents cursos conjunts dels quals us oferim un avanç:

- * Seminari permanent d'Educació Infantil.
- * Els projectes curriculars d'etapa i de centre.
- * La pràctica psicomotriu.

* La interacció entre nins i nines de diferents edats, agrupaments flexibles, com atendre la diversitat a una escola o aula d'Educació Infantil.

A més a més de les activitats a Centres, Grups de Treball, Seminari Permanent i Activitats d'Innovació a l'aula que se sollicitin des dels respectius Centres.

Els mestres i les mestres que treballen a l'Educació Infantil són uns professionals molt preocupats en la seva pròpia formació permanent, essent un col·lectiu que participa molt en aquesta formació.

*Maria Oliver
Catalina Bover*

Assessores d'Educació Infantil
dels CEPs de Manacor i Palma.

SERVEI DE LLIBRES
ESTRANGERS
LLIBRES DELS PAÏSOS
CATALANS
JOGUINES I LLIBRES
INFANTILS



Carrer d'en Rubi, 5
Telèfon: 71 38 21
07002 PALMA

Librería
HONDEVILA

LLIBRES DE TEXT LLIBRERIA GENERAL

I CARTES NÀUTIQUES

C./ COSTA DE SA POLS, 12.
TEL.: 725616 -07003 PALMA-

LA REFORMA AFECTA TOTHOM

El Patronat Municipal d'Escoles d'Infants davant la Reforma del Sistema Educatiu.

“així l'home tampoc no arriba a home per l'edat, sinó només perquè ha satisfet fidelment les exigències de la seva infantesa, de la seva adolescència i de la seva joventut.”

Friedrich Fröbel (1782-1852)

L'educació, entesa com una activitat social, està sotmesa a les característiques específiques que defineixen la realitat social actual. L'estructura familiar, l'existència dels mas-media i la seva influència en la població, els avanços tecnològics existents, el fet del pluriculturalisme i altres factors específics de la nostra societat, fan que ens haguem de plantejar el fet educatiu en totes les seves dimensions.

Un fet que ha repercutit directament en la nostra societat ha estat, sense dubtes, la incorporació de la dona al món del treball.

En principi, i degut fonamentalment a motius socio-econòmics, la persona que fins ara era la responsable directa de l'educació de l'infant ha de delegar part de la seva responsabilitat a una nova institució: la guarderia. Les primeres guarderies anomenades laborals varen ser creades, durant el desenvolupament industrial, per les pròpies empreses.

Al mateix temps apareix una nova línia de pensament psicopedagògic, avalada per autors com Piaget, Wallon i molts d'altres, que defensen la importància de l'educació en els primers anys de vida, afirmant que és durant el primer any de vida quan es formen les bases de la personalitat, i postulant que és durant els 7 primers anys quan es fa un desenvolupament harmònic tant dels trets intel·lectuals, com

dels trets de caràcter. Aquestes teoritzacions fan que la pedagogia infantil tingui una importància específica, dintre de tot el procés educatiu de l'home. La guarderia no es pot convertir amb una institució que tan sols permeti la incorporació de la dona al món laboral, sinó que s'ha de transformar en una institució educativa que possibiliti i faciliti el procés de desenvolupament global dels més menuts.

Amb aquest canvi de concepció de la institució que atén els infants, l'educació infantil passa a formar part de tot el procés educatiu. Apareix la necessitat d'oferir una qualitat educativa, enfront de satisfer, tan sols, uns mínims socials. A partir d'una presa de consciència tant social, com educativa, l'atenció dels infants esdevé una etapa educativa específica, amb uns continguts i procediments propis que venen determinats per les característiques específiques del desenvolupament dels infants.

Fins fa poc només es valorava la validesa i el nivell social que donava el coneixement dels conceptes que en el fet educatiu es transmetien. Actualment, el fet educatiu s'entén des d'una òptica més complexa, on totes les estratègies a utilitzar i les actituds i conceptes a treballar, formen part d'aquest fet. El Com?, el Quan, i el Per què? són elements indispensables del Què? ensenyar i tots junts han d'estar amb constant equilibri.

A partir de la realitat social actual, i de les noves necessitats educatives que exigeix, basades en el repte fonamental d'assegurar la qualitat de l'ensenyament per l'educació del futur, el Ministeri d'Educació i Ciència crea la Llei d'Ordenació General del Sistema Educatiu, que defineix de forma essencial l'estructura

de la reforma del sistema educatiu de l'Estat Espanyol.

Els canvis rellevants, que aquesta nova llei planteja, necessitaran amplis períodes de maduració en la comunitat educativa i en el conjunt social, ja que cap reforma consistent pot arrelar sense l'activa participació de tot l'estrat social. La Reforma Educativa haurà de ser un procés continu, una permanent posada en pràctica de les innovacions i dels mitjans que permetin a l'educació servir a les finalitats que la societat li encomana.



Dins d'aquesta nova llei apareix com a etapa educativa de caràcter voluntària i no obligatòria, l'educació infantil (període entre els 0-6 anys) i es regula la seva aplicació. Tal com la llei indica, el fet de la no obligatorietat, no és contradictori amb que existesqui una regulació legal dels elements bàsics que configuren l'educació infantil. L'objectiu fonamental d'aquesta educació és contribuir al desenvolupament físic, intel·lectual, afectiu, social i moral dels infants, a través dels anomenats "aprenentatges significatius".

Fins ara la qualitat d'aquesta educació queia amb mans d'aquells que eren sensibles, i tenien prou recursos per atendre les necessitats del desenvolupament dels infants. Amb l'aparició de la reforma del sistema educatiu es reconeix la importància específica de l'educació infantil dins del procés educatiu personal i es regula la creació de centres adreçats

a cobrir aquesta etapa.

Les instal·lacions i condicions materials dels centres, les titulacions del professorat necessàries per desenvolupar aquesta etapa educativa, el nombre d'alumnes per unitats escolars, l'elaboració del Projecte Educatiu de Centre i l'elaboració d'una contextualització del Disseny Curricular Bàsic en el Projecte Curricular de Centre són les peces claus que, a partir del desenvolupament de la LOGSE i dintre de les escoles del Patronat Municipal d'Escoles d'Infants, caldrà analitzar i realitzar.

Dins el marc de la nova Llei els centres tenen autonomia pedagògica que els permet:

- desenvolupar el seu Projecte Educatiu de Centre: objectius i estructura organitzativa docent i configuració i exercici de la funció directiva en els mateixos.

- i desenvolupar i completar, a partir dels aspectes bàsics del currículum que el Govern ha fixat com a ensenyances mínimes, el currículum en el marc de la seva programació docent, entès com el conjunt d'objectius, continguts, mètodes pedagògics, criteris d'avaluació -tant de la pròpia pràctica educativa de cada professional com dels continguts conceptuals, procediments i actitudinals- i estratègies de col·laboració amb les famílies, de l'etapa, cicles i graus.

Perquè tots aquests fonaments de la LOGSE es puguin projectar i portar a terme dintre de les escoles del Patronat Municipal d'Escoles d'Infants s'han de donar unes certes condicions prèvies que han de fer factible l'adequació de tota la institució en el nou marc legal. Es fa necessari poder reflexionar per trobar la relació entre l'activitat de cada dia i l'objectiu de futur, partint de la característica de què moltes vegades el llenguatge educatiu i administratiu són incompatibles, fet que origina que l'elaboració d'un projecte en comú sigui una tasca laboriosa.

El Patronat Municipal d'Escoles d'Infants de Palma, es va crear l'any 1979, per gestionar 4 escoles d'infants que fins aquell moment ofería un servei a la societat que estava en mans privades. El pressupost pel curs 91-92 és de 260.986.000 ptes. i el finançament es realitza, fonamentalment, amb el pressupost ordinari de l'Ajuntament i amb les quotes dels pares. La legislació a què fins ara s'havia de

supeditar aquesta fundació, era quasi bé inexistent, ja que l'Ajuntament de Palma no té cap regulació específica que reguli l'obertura i el funcionament d'un centre dedicat a l'atenció dels infants i la nostra Comunitat Autònoma no te transferides les competències en matèria d'educació.

La tipologia de gent que hi ha treballat i que hi treballa, juntament amb una orientació política ha fet que l'opció escollida sigui, amb la mesura en què el pressupost ho ha permès, la de qualitat del servei ofert. A partir dels recursos econòmics, d'infraestructura i humans de què s'ha disposat, l'objectiu essencial ha estat el de facilitar el desenvolupament de l'infant -un infant global, inserit dintre d'un grup social, però amb unes característiques específiques- mitjançant l'activitat del joc, -com activitat fonamental d'aquesta etapa-, i mitjançant una relació seriosa i respectuosa de la personalitat de l'infant, amb una actitud d'escolta per part de l'adult. Aquesta institució educativa és complementària al grup familiar i es fa necessari que entre les dues estructures existesqui un fort lligam de comunicació i col·laboració, per assegurar la qualitat i continuïtat de l'educació en aquesta etapa.

Amb aquesta manera d'entendre l'educació infantil les escoles municipals coincideixen amb l'esperit en què la LOGSE defineix aquesta etapa, però pel seu desenvolupament caldrà potenciar, des dels estaments polítics, un projecte temporalitzat d'adequació a la mateixa que prioritzï els següents aspectes:

1.- Estudi, de camp i pressupostari, de les instal·lacions i condicions materials dels centres, pel posterior ajustament al Reial Decret que estableix els requisits mínims dels centres que imparteixen l'etapa d'educació infantil.

2.- Analitzar, temporalitzar, potenciar i pressupostar estratègies per solucionar la falta de titulació del personal contractat.

3.- Facilitar unes condicions d'organització, estructurals i de formació que permetin la investigació i la innovació, en els àmbits metodològics, tecnològics, didàctics i organitzatius, a totes les escoles, mitjançant l'objectiu de promoure la feina en equip, com elements bàsics de la qualitat de la institució escolar, definida a través del seu Projecte Educatiu amb la concretització del seu Projecte Curricular.

S'ha de fomentar la feina en equip, consensuant un determinat tipus de treball i funcionament que configuren una metodologia específica que tingui com elements constituents el conflicte positiu, la contrastament i la coactuació entre els membres de l'equip i que eviti les duplicitats i la incomunicació.

La consecució de tots aquests aspectes requereix un posicionament per part del Patronat Municipal d'Escoles d'Infants, per establir una dinàmica de canvi, que aposti per l'aplicació de la Reforma del Sistema Educatiu pels professionals i d'aquesta manera optimitzar el fet educatiu.

Maria Antònia Fiol

Tècnica d'Educació Infantil del PMEI



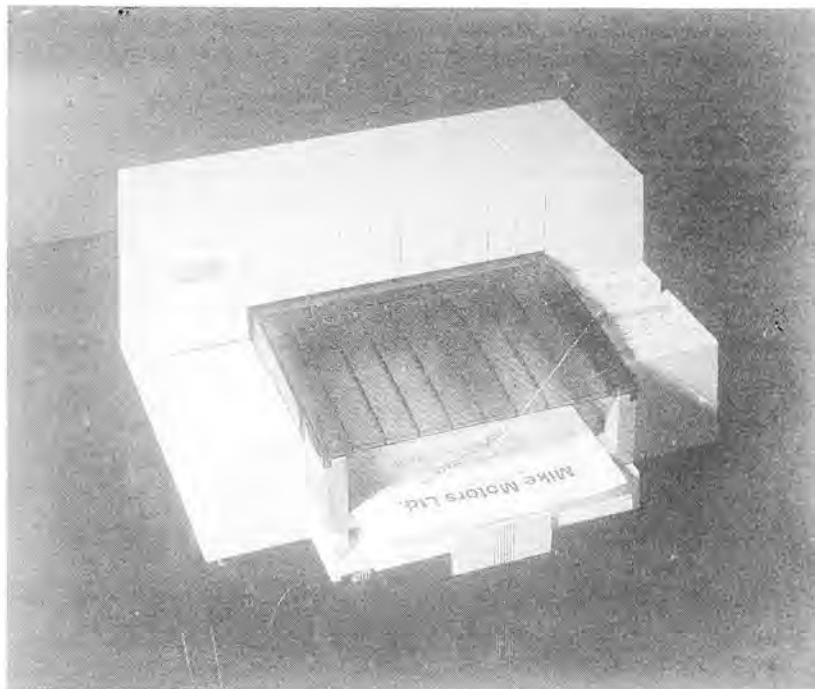
llibreria
galeria d'art

drac màgic

LLIBRES INFANTILS
VIATGES
VÍDEO-ÀUDIO
JOCS
TEXTOS EGB
MATERIALS REFORMA

C/. JERONI ANTICH, 1 -"CANTONADA PLAÇA PATINS"
Tel. 712717 - Fax. 7178091- 07003 PALMA DE MALLORCA

HP DESKJET 500 **IMPRESSIÓ DE QUALITAT LÀSER AL SEU ABAST**



HEWLETT PACKARD DESKJET 500

- Qualitat làser 300 p.p.p.
- Impressió en paper normal.
- Alimentador automàtic de 100 fulls.
- 3 p.p.m.
- Orientació vertical i apaïsada.
- Interface sèrie i paral·lel.
- 16 Kb. de buffer.
- 6 tipus de lletra interns (amb "windows" s'installeixen tres tipus de lletres escalables).
- Gran varietat de fonts per cartutx opcionals.
- 3 ANYS DE GARANTIA.

PREU OFERTA PELS AFILIATS A L'STEI 75.000 ptes.

MAC

INFORMATICA

M.A.C. INFORMÀTICA

Cecili Metel, 7

Tel: 971/ 721377

Fax: 971/ 727902

07003 - Palma de Mallorca

Els Centres d'E.I. privats davant la Reforma Educativa

El boom demogràfic dels anys 70 i la incorporació de la dona al món laboral, d'una forma generalitzada, va donar lloc al naixement, a les ciutats, d'uns nous negocis: les guarderies. Per aquesta causa moltes plantes baixes, antigues botigues i, fins i tot, alguns pisos es convertiren en tota una jungla de rètols infantils prou coneguts: Bambi, Popeye, Mafalda, Asterix, Patito, etc...

No hi havia cap tipus de control per part de l'Administració Educativa. I així, per obrir una guarderia, era suficient sol·licitar una llicència fiscal al respectiu ajuntament i ja se podia obrir. No calia cap tipus d'orientació pedagògica, ni titulació, res de res. Així es multiplicaren i multiplicaren aquestes façanes tan infantils amb dibuixos que atreïen l'atenció de tots però que en la majoria de casos amagaven locals humits, sense llum natural, vertaders aparcaments de ninets i ninetes. A cada barri n'hi havia una, i en segons quins indrets d'elevada densitat de població més de dues i de tres.

Aquest fet sociològic va fer que apareguessin també les acadèmies que, per correspondència, et feien, en menys d'un trimestre, puericultora especialitzada.

Així teníem que les guarderies, empreses privades en la majoria de casos, complien una «labor social», les dones podien anar a treballar, sense sentir-se fermades amb el problema d'on haver de deixar els fills, i al mateix temps es creava ocupació i riquesa. Ocupació perquè donaven treball a tota una massa d'al.lotes que quasi sense cap tipus de preparació se'n feien càrrec d'una aula amb 30 o 40 ninets i ninetes. I riquesa perquè les quotes de les guarderies mai no han estat gratuïtes, i les despeses pels salaris no han estat prou elevades degut als sous tan baixos que sempre s'han pagat a les treballadores d'aquest sector.

Malgrat tot, no totes les guarderies han estat i són com les que abans hem volgut esperpentitzar. Cal parlar de les Escoles Municipals, d'algunes que funcionen com a cooperatives i d'altres particulars, molt poques, que han destacat per la seva tasca social i pedagògica.

Les guarderies municipals sempre s'han destacat per unes estructures idònies, una preocupació

pedagògica i unes quotes, que sense arribar a ser socials, s'han diferenciat segons les situacions econòmiques familiars.

Amb l'aprovació al parlament de la LOGSE, el Ministeri d'Educació organitza tot el sistema educatiu des dels 0 anys. Ja començava a ser hora que l'administració educativa se n'adonés de la importància educativa del tram 0-3 anys, regulés currículum, i titulacions, i fixàs les estructures necessàries per a desenvolupar l'educació infantil.

Com a treballadora de l'ensenyament em preocupa, a nivell laboral, com afectarà la LOGSE a les treballadores i treballadors de les actuals guarderies, i els camins que les administracions educatives i laborals obriran per tal que tothom pugui adequar-se a les exigències legals.

En primer lloc, un centre per ser classificat com a centre d'Educació Infantil ha de reunir els requisits exigits (BOE 26-VI-91). La llei dona un termini de 10 anys per a fer-ho. Si la propietat decideix no continuar o no adequar-se a la nova normativa, els treballadors i treballadores del centre poden veure en perill el seu lloc de treball.

En segon lloc, per poder treballar a un Centre d'Educació Infantil són necessàries unes titulacions. A moltes de les actuals guarderies hi ha una manca de personal preparat pedagògicament.

Insistim que és necessari que tant l'Administració Educativa com la Laboral posin totes les pautes necessàries a fi de què les treballadores de les guarderies puguin obtenir les titulacions necessàries per tal de mantenir el seu lloc de treball.

Caldria incentivar en aquest sentit els centres d'adults que preparen per accedir a les proves d'accés tant a FP, COU o mòdul III, a l'INBAD i augmentar els instituts de Formació Professional que imparteixen els estudis d'Educació Infantil en horari nocturn per tal de que totes les treballadores poguessin accedir a la preparació adient.

La LOGSE suposa un pas cap endavant com a intent de millorar el sistema educatiu actual que amplia el camp d'actuació del MEC des de l'etapa més primerenca. Esperem que aquesta actuació sigui positiva i efectiva.

Neus Santaner

Membre de l'Executiva de l'STEI

ESCOLES MALLORQUINES

"Ensenyament en català per tot arreu".

VIII TROBADA D'ESCOLES MALLORQUINES

GRUPS DE TREBALL: ESCOLES
SERVEIS PEDAGÒGICS MUNICIPALS
ASSESORS LINGÜÍSTICS
ASSOCIACIONS DE PARES
GRUP D'IMMERSIÓ

ACTIVITATS

COMPLEMENTÀRIES: MOSTRA DE TEATRE ESCOLAR
ANEM A VEURE LLIBRES (EXPOSICIÓ)
ESPLAI PER A NINS I NINES,
JOVES I ADULTS

ORGANITZADORS:

Escoles d'Alcúdia
Ajuntament d'Alcúdia
Federació Associacions de Pares
Ajuntament de Palma
CENC - Obra Cultural Balear

COLLABOREN:

Direcció Gral. d'Educació (Govern Balear)
Ajuntament d'Alcúdia
Ajuntament de Calvià
Ajuntament de Palma
Consell Insular de Mallorca

EN EL MARC DE LA CAMPANYA DE NORMALITZACIÓ LINGÜÍSTICA

VINE A ALCÚDIA, diumenge dia 10 de maig.

LA REFORMA ABANS DE LA REFORMA. EXPERIÈNCIES DELS CENTRES EDUCATIUS

Experiència 0-3: Començam plegats.

A l'any 1978 a Pollença, un grup de mestres i pares interessats en el tema de l'educació infantil, varen fundar una escola d'infants amb el nom de «El Rossinyol». Ben aviat va ésser coneguda, sobretot per la feina que es feia, el material emprat, i per donar importància a la llengua materna com a eina fonamental d'aprenentatge.

L'any 1989 aquesta escola es trasllada a un edifici més nou i més modern, més adequat al nin, sense perdre el caràcter casolà que abans s'havia aconseguit.

A rel d'aquest trasllat l'escola va canviar el nom de «El Rossinyol» pel de «L'Escoleta».

Des de fa un parell d'anys duim a terme dins la nostra tasca una activitat anomenada «El joc dels símbols». Procuram que el començament del nin a l'escola sigui el més planer i afable possible i que no signifiqui una ruptura amb la família.

Sabem que l'adaptació significa pel nin una ruptura amb ca seva, i amb el seu ritme establert.

Una manera d'afavorir aquest difícil pas és la identificació del nin amb un objecte relacionat íntimament amb el que fins ara era el seu únic entorn: la família. Això ho podem aconseguir amb una fotografia del nin i un dibuix que representa el que més li agrada -joguina, animal, objecte, ...-.

Es proposa als pares en el primer contacte amb les mestres, i així s'afavoreix la seva participació i col·laboració.

A partir d'aquí elaboram uns objectius que treballam durant tot el curs, amb diferents nivells de dificultat segons l'edat.

Aquest material ens permet treballar diferents aspectes com puguin ésser la socialització, el llenguatge; ja sigui gestual onomatopèic, oral, compren-

siu, la lògica matemàtica, la situació espacial, i la temporalització, entre altres.

Dins cada aula tenim destinat un espai a l'abast del nin, on hi ha un plafó amb tots els símbols.

En el grup d'un any aquest plafó és el dibuix de la titella amb la qual identifiquem aquesta classe «l'osset pelut».

Es pretén que el nin es reconegui i assenyali la seva fotografia, i més endavant conegui el seu símbol i el del seu companys, a més de treballar tots els aspectes del llenguatge abans esmentats.

A la classe de «En Llèpol» i de «Na Llepoleta», que és així com s'anomenen els grups de dos anys, el joc dels símbols es va complicant de cada vegada més, a la vegada que es converteix tan pels nins com per a la mestra, en un hàbit divertit que al llarg del curs ens ofereix moltes possibilitats.

Passats els primers dies d'escola quan els nins es comencen a adaptar, el que més els motiva són les seves fotos i símbols.

Aprofitam aquest moment per asseure -nos davant el plafó i feim l'assistència:

- * Miram les fotos i ...
- * Deim els noms ...
- * On hi ha nins?
- * Quina roba duim?
- * Giram la foto i ...
- * Que és el que hi ha?
- * De qui és?
- * Quin renou fa?
- * Per a què serveix?

La mestra es pot inventar un conte així com anam girant:

- * Contam els símbols repetits.
- * De quin color és?

- * Els classificam: animals, joguines, ...
- * On estan situats: dalt o baix?.
- * El meu símbol esta devora ...
- * Està damunt ...
- * Està davall ...

La duració d'aquesta activitat sol ésser d'uns deu minuts i cada dia es procura treballar un aspecte diferent.

Una vegada tots els nins han girat el seu símbol, veiem en el plafó la fotografia dels nins que no han vingut a l'escola.

Llavors es posa els símbols d'aquests nins dins una caseta que representa la casa dels nins. Tot això es fa després de cantar una cançó on s'explica el perquè no han vingut els nins a l'escola:

*Plorau, plorau ninetes
que el nin està malalt.*

*Té mal a la panxeta
i el cap que li fa mal.*

*No pot menjar pastissos
sinó platans pelats.*

*No pot dormir a l'escola
sinó al llitet daurat.*

En el grup de tres anys també ens servim del joc dels símbols per fer l'assistència. A la classe hi ha un plafó amb una caseta que simbolitza l'escola, amb els símbols de petit tamany i sense fotos.

Cada dia un nin diferent fa el control dels assistents. Amb ajuda de la mestra, la qual li assenyala els símbols, **c o l l o c a t s** d'esquerra a dreta, el nin demana als companys si han vingut a l'escola els nins als quals correspon el símbol. Si són a l'escola deixa els símbols dins la caseta, i si no és així els treu

i posa fora.

Quan ja han assenyalat tots els símbols i han tret els dels nins que no han vingut, llavors compten el nombre de símbols que hi ha fora. Si el nombre de no assistents és: cap, un, dos, o tres, es posa devora un cartronet amb la xifra que correspongui. Si el nombre de no assistents supera aquestes quantitats, llavors es comenta si en falten molts o pocs de nins, però sense posar cap cartronet que indiqui la quantitat. També es mira si hi ha més nins a l'escola o defora.

A principi de curs la mestra posa tots els símbols dels nins dins la caseta a la sortida de l'escola. Més endavant són els nins que agafen el seu símbol i el treuen defora de la caseta, quan acaba l'escola, representant que se'n van a ca seva. Al matí cada nin posa el seu símbol dins la caseta com a prova de la seva assistència.

Després d'uns anys de fer aquesta feina, adaptant-la sempre al grup-classe i segons els interessos dels nins; creiem que és una experiència positiva i enriquidora, ja que ens permet aconseguir de forma lúdica, tant pels nins com per les mestres, els objectius que ens proposam.

Equip de mestres de «L'Escoleta» de Pollença.



JORNADES D'EDUCACIÓ INFANTIL

PROGRAMA:

Dia 6 de maig: LA REFORMA A L'EDUCACIÓ INFANTIL.

Dia 7 de maig: SINDICALISME I EDUCACIÓ INFANTIL.

Dia 13 de maig: CONDICIONS HIGIÈNIQUES I PREVENCIÓ D'ACCIDENTS A LA PRIMERA INFÀNCIA.

Dia 14 de maig: EL DISSENY CURRICULAR BÀSIC DE 0 A 3 ANYS.

Dia 20 de maig: EL SENTIT DE LA GLOBALITZACIÓ A LES SITUACIONS D'ENSENYAMENT-APRENENTATGE AL 2n. CICLE D'EDUCACIÓ INFANTIL.

Dia 21 de maig: TITULACIONS I CONCORDÀNCIES EN EDUCACIÓ INFANTIL.

ADREÇAT A: Treballadores d'Escoles Infantils.

HORARI: De 19 a 21 hores.

DURADA: 12 hores.

LLOC: Escola de Formació en Mitjans Didàctics C. Ortega i Gasset, 9. Palma.

INSCRIPCIONS: De dia 27 d'abril a dia 4 de maig de 1992 de 10,30 a 13,30 h. i de 16,30 a 20,30 h. a l'Escola de Formació en Mitjans Didàctics. Telèfon 418626.

MATRÍCULA I

MENSUALITATS: Gratuïtes.

CURS DE DIDÀCTICA DE LA LLENGUA CATALANA PER A PROFESSORS D'ADULTS

PROGRAMA:

Dia 11 de maig: CONTEXT SOCIO-CULTURAL DE LA LLENGUA.

Dia 13 de maig: COMPRESIÓ ORAL I COMPRESIÓ ESCRITA.

Dia 15 de maig: PRESENTACIÓ DE PROGRAMES PER A L'ENSENYAMENT EN CATALÀ PER A ADULTS.

Dia 18 de maig: L'EXPRESSIÓ ESCRITA.

Dia 20 de maig: L'EXPRESSIÓ ORAL.

Dia 22 de maig: PROGRAMACIÓ I AVALUACIÓ DE CONEIXEMENTS LINGÜÍSTICS.

ADREÇAT A: Professionals del camp de l'educació d'adults.

HORARI: De 9,30 a 13 hores.

DURADA: 21 hores.

LLOC: Escola de Formació en Mitjans Didàctics C. Ortega i Gasset, 9. Palma.

INSCRIPCIONS: De dia 27 d'abril a dia 6 de maig de 1992 de 10,30 a 13,30 h. i de 16,30 a 20,30 h. a l'Escola de Formació en Mitjans Didàctics. Telèfon 418626.

MATRÍCULA: Gratuïta.

COORDINACIÓ: *Margalida Font i Miquel F. Oliver.*



Ministeri d'Educació i Ciència



EDUCACIÓ INFANTIL

Experiència 3-6: Així ha estat el començament del nostre Projecte Curricular de Centre

Durant el curs 89/90, a causa d'una sèrie de circumstàncies que afavorien la nostra tasca: estabilitat professional -per primera vegada, tot l'equip d'educació infantil teníem plaça definitiva en el centre-; una dotació de material del MEC per a l'aula de 3 anys, una disminució de la ràtio alumnes/aula -varem passar a una mitjana de 20/25 alumnes per aula-; l'horari de jornada continuada, integració en el centre, per a la qual cosa comptàvem amb la valuosa ajuda de la mestra de suport i l'assessorament permanent de l'equip psicopedagògic. Era un plantejament encaminat a rendibilitzar al màxim les possibilitats que teníem d'acord amb les condicions excepcionals del moment.

Amb tot això varem decidir de començar un projecte d'innovació dins l'aula; Organització de Racons de Preescolar. El presentàrem al CEP de Manacor, en haver-lo aprovat ens va donar una ajuda econòmica que destinarem a comprar material per tal de muntar els Racons a les distintes aules. També varem rebre assessorament teòric i bibliografia, per poder continuar el nostre treball.

Després d'aquesta experiència, en el curs 90/91, a part de continuar treballant per Racons, i preparar la programació del curs, fonamentàrem el treball en el Disseny Curricular Bàsic d'Educació Infantil, i presentàrem un nou projecte al CEP de Manacor: Projecte Curricular de l'Etapa Infantil amb una metodologia de Racons. També comptant amb l'assessorament de la pedagoga de l'equip psicopedagògic de la zona i de la nova assessora d'Educació Infantil del CEP de Manacor.

Començàrem el treball formulant els objectius

generals de l'etapa d'Educació Infantil i contextualitzant-los. A continuació revisàrem les àrees i seleccionàrem els continguts i els situàrem a cada centre d'interès que treballàvem a l'escola durant els darrers anys, de manera conjunta a les tres aules, revisant i temporalitzant cada començament de curs.

A la vegada, en la pràctica diària, vèiem que uns determinats continguts responien als objectius d'uns determinats racons de treball, i d'altres que depenien de cada centre d'interès.



En haver «seleccionat» els continguts ens centràrem en els referits a fets i conceptes i, en funció dels centres d'interès formulàrem i seqüenciàrem segons les edats -3,4 i 5 anys-, els objectius de les àrees d'Identitat i Autonomia Personal i la de Descobriments i Medi Físic i Social, dins els següents centres d'interès: L'Escola, la Casa, la Família, el Cos, el Carnaval, els Animals, les Plantes i els Aliments.

Pensàvem que en acabar el curs podríem entregar tot el Projecte acabat, però la tasca de consensuar

objectiu per objectiu és una tasca realment lenta i decidirem demanar al CEP de Manacor una «pròrroga» per al lliurament final.

En el mes de juliol participarem en el curs d'Actualització Científico-Didàctica d'Educació Infantil, organitzat pel Ministeri d'Educació i Ciència, on rebérem molta més informació, bibliografia i experiència sobre la Reforma en Educació Infantil, i varem reprendre el treball començat.

Durant el curs actual centrarem el treball a l'Àrea de Comunicació i Representació. Del Bloc 1: Llenguatge oral, hem formulat i seqüenciat els objectius referits a Fets i Conceptes, a Procediments i Actituds. Així com també del Bloc 2: Aproximació al llenguatge escrit.

Lligant la formulació dels objectius a l'organització d'una classe per Racons, han quedat descrits a nivell d'objectius el Racó de la Conversa -estora-, el Racó de la Biblioteca i el Racó de Treball Individualitzat.

En aquests moments ens trobam en el Bloc 6: Relacions, mesures i representació de l'escola.

Sempre hem partit de la base que el nostre Projecte Curricular té sentit entesa la nostra com una etapa que comença i acaba a les nostres aules, però així i tot no deixa d'esser contradictori, amb l'esperit de consens que ha de presidir, amb què es faci el Projecte Curricular abans del Projecte Educatiu de Centre.

En aquests moments ens sentim satisfetes per la feina realitzada per el que suposa de treball consensuat i plantejat sempre no com un projecte teòric, sinó fonamentat i decidit a partir de la nostra pròpia visió de la pràctica diària.

Volem deixar clar que som conscients que la nostra situació és un poc excepcional, realitzam aquest treball, a més de les hores d'exclusiva que no dedicam a les tasques habituals; aprofitam un dia a la setmana -dues hores lectives- quan a les nostres aules hi ha la mestra de suport, la logopeda, i altres mestres de l'escola que tenen aquestes hores lliures. De la qual cosa no n'acabam d'estar satisfetes perquè entenem que posam traves a la feina de logopèdia i de suport, perquè passen a fer la feina de la tutora i no es poden dedicar al cent per cent a les tasques pròpies de la seva programació. Confiam amb un voluntarisme i bona predisposició dels nostres companys més propers,

sense la qual cosa la nostra feina ens resultaria molt més difícil. És un dels obstacles més grans amb què es troben tots els equips d'Educació Infantil, i que l'Administració hauria d'intentar solucionar, no és massa exemple de coherència voler posar en marxa tota una Reforma a costa de la bona voluntat de la gent.

*Miquela Vidal Juan.
Margalida Puigserver Vadell.
Carme Arbós Galdón.*

Professores del
CP Joan Veny i Clar (Campos).

* * *



**Llibreria
Jaume de Montsó**

**GENERAL
FILOSOFIA
ART
ESCACS
TEXTOS BUP i COU
SERVEI BIBLIOGRÀFIC
INFORMATITZAT**

**PASSATGE JOAN XXIII, 1 B - "GERANIS CENTRE"
Tel. 721931 - Fax. 721931 - 07002 PALMA DE MALLORCA**

ELS GRANS PROGRAMES DE L'EDUCACIÓ INFANTIL

En aquest apartat estava previst de publicar-hi un article referent a la immersió a Mallorca, però hem cregut més oportú inserir-lo en el proper número de PISSARRA que es dedicarà a l'ensenyament en català.

La reforma i la pràctica psicomotriu.

Per aquelles qüestions que semblen fruit de l'atzar han anat apareixent a la vegada dos eixos de renovació educativa ben diferenciables: la REFORMA i la Pràctica Psicomotriu Educativa.

Però en els processos socials -i l'educació n'és un de ben característic- ja hem après a cercar-hi respostes que van molt més enfora de la simple casualitat. Ningú podrà negar l'immens esforç realitzat per bona part del nostre teixit social per a dibuixar una nova identitat del ser en societat. No cal estendre'ns ara per explicar que el pas d'una societat autoritària a una societat en democràcia, que el pas des de la ràpida industrialització a la terciarització altament tecnificada de la nostra xarxa econòmica... suposa una crisi profunda a la que la «societat» cerca de donar-hi diferents respostes. I una d'elles és la transformació dels models educatius.

La REFORMA, i ho hem d'escriure amb lletres ben grosses per mèrits propis, és molt més que una reflexió d'ordre pedagògic: és una transformació relativa, però transformació, no sols d'alguns dels objectius educatius sinó del mateix sistema educatiu. El reconeixement del 0-2 anys com etapa educativa: l'intent de reconèixer i dotar el primer cicle educatiu, l'educació infantil, de significat i contingut propis -no fa gaire que només era un «pre...»-, la inclusió dintre de la proposta curricular ja no sols dels continguts d'aprenentatge sinó d'objectius de desenvolupament, la mateixa concepció de la proposta curricular amb els seus diferents nivells de concreció: DCB, PEC, PCC, PAC, PA, UD, ACL...⁽¹⁾ per més que a vegades ens puguin semblar un trencaclosques -no deim que els

trencaclosques són tan útils per ajudar al desenvolupament? - Són una eina extraordinàriament més flexible i per tant, més adaptable i eficaç per la planificació de l'acció educativa...

I la pràctica Psicomotriu Educativa?... és una estratègia educativa -em permeteu dir-ne didàctica?- pensada per atènyer uns objectius educatius.

És una proposta didàctica, en la mesura que les didàctiques són una manera de fer i d'estructurar els temps, els espais i els materials, per aconseguir uns objectius ben definits: la maduració afectiva.

Per què la maduració afectiva?. Per què en la mesura que el fillet aconsegueix la seva calma afectiva, en la mesura que assoleix "*l'ordenament satisfactori i estructurant de les seves necessitats més primàries, és capaç d'una interacció comprensiva del seu entorn i una construcció interna culturalment compartida i eficaç d'aquesta realitat exterior.*"⁽²⁾

Per dir-ho amb poques paraules perquè en la mesura que apareix la calma psicològica -d'allò que és efectiu- pot aparèixer la tensió cognitiva.

Però ... quina és la coherència amb el Disseny Curricular Bàsic?

El DCB d'Educació Infantil diu ⁽³⁾: "*malgrat que siguin importants a totes les etapes, els aspectes relacionals i afectius prenen un relleu especial a l'Educació Infantil. Les característiques dels infants que acudeixen al Centre d'Educació Infantil, fan imprescindible que hi trobi un clima càlid, acollidor i segur... En Educació Infantil, la creació d'un am-*

bient distès i afectuós... no és només un factor que contribueix al creixement personal, sinó una condició necessària perquè s'hi pugui produir».

Des del moment en que es considera «una condició necessària perquè es pugui produir el desenvolupament»⁽⁴⁾ no podrà quedar a l'atzar de les característiques personals de l'adult responsable de cada grup sinó que es farà necessari plantejar una metodologia, unes estratègies, ... en definitiva: una «forma d'estar» que garantitzin, en la mesura que això sigui possible, l'aparició i consolidació d'aquest sentiment de seguretat i benestar, considerat ara ja «condició per al desenvolupament».

I és en relació amb «aquesta forma d'estar» seguritzadora del fillet que la pràctica psicomotriu aporta, com no havia fet fins ara cap altre metodologia, una sistematització de recursos i maneres de fer perfectament descrits per a ser «fàcilment» emprats en la pràctica educativa de cada dia.

És aquesta una primera coherència i ben eficaç!... en la mesura que la pràctica psicomotriu educativa aconsegueix, al menys ho intenta, la segurització profunda de cada infant a partir de la seva expressivitat motriu... -ja hem quedat que aquí no pretendria explicar el com de la psicomotricitat-

N'hi ha d'altres i no menys importants!

Rallam de «tenir una imatge ajustada i positiva de si mateix...» -Objectiu número 1 dels objectius generals de l'Àrea d'Identitat i Autonomia... de «La configuració de la imatge d'un mateix...» -Àrea d'Identitat i autonomia, Bloc 1-?.

El fillet d'aquesta edat té la particularitat de conquistar el món a través de la seva acció ⁽⁵⁾ «... i aquesta conquesta es fa d'una manera emocionada; el fillet viu tota les seves accions d'una manera molt emotiva... açò és l'originalitat de la relació del fillet amb el seu entorn -l'espai, els objectes i els altres-; la intensitat afectiva evident que es manifesta en la seva activitat -activitat psicomotriu-.

El conjunt d'aquestes accions, més ben dit: la percepció que el fillet té de les seves accions constitueixen la seva pròpia imatge:

* La imatge del cos té poc a veure amb l'esquema corporal -l'esquema corporal està lligat a la maduració neuromotora-



-L'esquema corporal pot ser considerat com la intuïció que tenim de que s'ha de mobilitzar el nostre cos per realitzar una acció concreta -per exemple: un salt,...-.

-La maduració neuromotora progressa més enllà dels dotze anys i està lligada a la qualitat de la mielinització de les fibres nervioses.

* Tots tenim un esquema corporal molt semblant, però cada u de nosaltres té una imatge del propi cos ben diferent perquè aquesta és la configuració de les pròpies emocions viscudes en la nostre relació amb l'entorn.

Aquesta concepció, feta pròpia també per la pràctica psicomotriu, és la que dona suport a les estratègies pròpies d'aquesta organització didàctica ⁽⁶⁾.

Podríem també plantejar-nos una major concreció -encara més!- de la coherència de la pràctica psicomotriu en relació als objectius educatius i continguts d'aprenentatge des del DCB.

En els objectius generals de l'Àrea d'Identitat i Autonomia hi trobam: «Descobrir i utilitzar les possibilitats motrius, sensibles i expressives del

propi cos ...».

En la pràctica psicomotriu.

La sala és un camp d'assaig continu, és allà on viu el plaer sensomotriu en totes les possibilitats: salta, s'arrossega, puja molt amunt, s'amaga, juga amb robes, coixins i pilotes, reposa, espera, descobreix,...

També assaja la manipulació racional dels objectes: des de les aparatoses construccions amb els característics coixins fins a les més difícils i precises fetes amb les fustetes.

La seva expressivitat ve afavorida amb la distensió aconseguida, ja que la distensió normativa i emotiva augmenta el nivell de flexibilitat del cos i la capacitat d'experimentar.

En aquests mateixos objectius generals (Àrea d'Identitat i Autonomia) també hi trobam: «Adonar-se'n dels propis sentiments, emocions i necessitats, comunicar-les als altres, així com adonar-se i respectar els sentiments, emocions i necessitats dels altres».

En la pràctica psicomotriu...

El fillet troba un mirall en la mirada de l'adult -Hi troba un coneixement i reconeixement de les seves

emocions-.

En la verbalització que es fa al final de cada sessió on cada un, només pel fet d'explicar el que més li ha agradat, el que li ha fet per... ,pren consciència i la fa prendre als altres, del que ha sentit.

Per la lentificació dels moviments que a vegades s'utilitza perquè el fillet pugui pensar el que fa, com ho fa, que fa l'altre, com ho fa l'altre...

En els objectius generals d'àrea referits a comunicació i representació es diu "*Utilitzar les diverses formes de representació -llenguatge oral i escrit, expressió plàstica, dramàtica, corporal...- per evocar situacions, accions, desig i sentiments, ja siguin reals o imaginaris*" i també es diu "*Interessar-se i apreciar les produccions dels companys...*" i encara "*legir interpretar i produir imatges com una forma de comunicació...*".

En la pràctica psicomotriu:

Sovint disposan d'un espai en el que se'ls ofereix diferents materials -pintures, fustetes, argila...- i se'ls ajuda per tal que reflecteixin en forma de producció plàstica allò que acaben de viure.

"...Aquestes constitueixen, sovint, les primeres passes en la representació plàstica perquè tradueixen les emocions en gestos organitzats que van constituint-se progressivament en produccions plàstiques representatives".⁽⁷⁾

De tota manera el que fins ara he assenyalat té a veure amb la proposta curricular bàsica que no és altra cosa que un marc comú en el que es formulen un conjunt de prescripcions i propostes.⁽⁸⁾

Caldrà però cercar-li i justificar la seva coherència amb el Projecte Educatiu i la Proposta Curricular de cada centre que són els nivells de concreció en els que cal contextualitzar els objectius i metodologies per tal de garantir l'adequada cohesió de la planificació amb les necessitats educatives de cada comunitat.

És aquesta una tasca que correspon, ido, a cada centre.

Vicent Arnaiz.

Menorca

(1) DCB disseny curricular bàsic.
PEC projecte educatiu de centre.
PCC projecte curricular de centre.
PAC pla anual de centre.



PA projecte d'aula.
UD unitat didàctica.
ACI adaptacions curriculars individuals.

- (2) COLL, Cèsar: *Psicologia i currículum*. Ed. Laia (Cuadernos de Pedagogía). Disseny Curricular Bàsic Part I. Capítol 2.2 : Principis d'intervenció educativa.
- (3) En el capítol Principis organitzatius i orientacions didàctiques generals (4.5 aspectes relacionals i afectius: la construcció d'un clima de seguretat).
- (4) DCB d'Educació infantil cap. 1 apartat 4.5. D'altra banda hem de fer referència a l'acord que avui hi ha respecte de l'origen social de les funcions psíquiques superiors (VYGOTSKI...) i per tant, respecte de la influència decisiva del medi -l'organitzat intencionalment a l'escola- en aquest desenvolupament.
- (5) Estem fent referència a la progressiva capacitat d'intervenir de forma intel·ligent en el propi entorn. Les

referències teòriques:

- VYGOTSKI:
... Vincles entre aprenentatge i desenvolupament.
... Zona pròxima de desenvolupament.
... Paper de la interacció.
- PIAGET:
... Etapes del desenvolupament.
... Estratègies cognitives.
- AUSUBEL NOVAK:
... aprenentatge significatiu i motivació.
- (6) ARNAIZ, P.: *Fundamentación de la práctica psicomotriz*. Ed Seco-Olea. AUCOUTOURRIER i altres: *La práctica psicomotriz*. Ed Cientific-América.
- (7) AJURIAGUERRA: *La escritura del niño*. Ed Laia. FREINET: *Los métodos naturales. El aprendizaje del dibujo*. Ed. Fontanella. GISELLE CALMI: *La educación del gesto gráfico*. Ed Fontanella.
- (8) *Disseny Curricular Bàsic. Part 1 Capítol 1. Nivells de Concreció MEC*.

Butlleta de subscripció a *PISSARRA*¹

Nom: Adreça:
nòm.: pis: C.P.: Població: Tel.:

Se subscriu a *PISSARRA* al preu anual de 1 200 PTA que abona mitjançant:

taló bancari o gir postal a nom de l'STEI
càrrec al compte bancari o d'estalvi²



(¹) Els afiliats a l'STEI reben *PISSARRA* de franc.
(²) En aquest cas heu d'emplenar l'ordre bancària.

ORDRE DE DOMICILIACIÓ BANCÀRIA

Caixa/Banc: Nom del titular:
Agència/Oficina: Adreça:
Població: Població:
Núm de compte o llibreta: Codi postal: Tel.:

Sr. director:

Sou pregat d'atendre a partir d'aquesta data i fins a nou avís els rebuts que us presentarà el **Sindicat de Treballadors de l'Ensenyança de les Illes (STEI)** amb càrrec al meu compte corrent o llibreta indicada.

..... de de 199
(signatura)



VÍDEOS DIDÀCTICS

La col·lecció més àmplia de vídeos didàctics existents a l'Estat espanyol: més de 360 títols, agrupats en sèries temàtiques, adequats a centres de primària, EGB, BUP, COU, FP, Escoles Intermèdies i Facultats Universitàries. Extenses guies didàctiques.

CIÈNCIES EXACTES

	ptes.	Microbiologia I	4.500
Triangles i cercle	5.200	Els cinc regnes	5.200
Trigonometria I	8.000	Reproducció. Mamífers ovípars	3.500
Introducció a la Geometria		Animals I	6.200
descriptiva I	3.700	Sobre la cèl·lula	3.800
Introducció a la Geometria			
descriptiva II	3.000	ARTS	
Pesos, mides i mesures	3.400	Els instruments de música	7.200
El llenguatge dels números	3.800	Ritmes i sons	3.000

FÍSICA I QUÍMICA

Astronomia I	4.300	CIÈNCIES DE LA TERRA.	
Ones	4.600	ECOLOGIA	
Transmissió de calor	3.000	Ecosistemes	4.400
Física I	8.600	Geologia, meteorologia, energia	7.100
Energia i Ecologia	5.100	Geologia II	7.400
Química en acció	9.000	L'aigua	7.500
Metalls	6.000	Temps i clima	5.600
La química de la cuina	3.300	El món dels cristalls	4.000
		De què està feta casa nostra ?	3.500

ANATOMIA I FISIOLOGIA HUMANES

Cos humà I	5.800	CIÈNCIES TECNOLÒGIQUES	
Cos humà II	7.500	Màquines que calculen	5.000
Cos humà III	7.300	Les cines	3.900
Gestació i naixement	4.500	La revolució industrial	3.800
Educació sexual	3.400		
Citologia I	6.500	GEOGRAFIA, ANTROPOLOGIA,	
Tecnologia genètica	4.400	DEMOGRAFIA	

BOTÀNICA

Botànica I	7.000	Mites i llegendes	3.700
Fongs	3.500	Textos i fets	3.800
Fotosíntesi	4.100	SAPIENS, però no tant !	3.600
Incendi i regeneració d'un bosc	3.300	Persona i societat I	5.600
		Persona i societat II	3.800

BIOLOGIA, ZOOLOGIA

Invertebrats i vertebrats	3.000	Població d'Europa Occidental	3.000
Insectes I	6.800	Geografia de Catalunya I	7.700
		Geografia de Catalunya II	7.700

HISTÒRIA I ART ANTICS

Roma antiga	8.600
Cultures antigues de la	
Mediterrània	4.200
Grècia antiga	8.700
Evolució i prehistòria	4.600

HISTÒRIA I ARTS CATALANS

Imatges i fets dels catalans	7.000
Científics catalans I	7.200
L'època del gòtic català	7.300
Som i serem	7.000
Som i serem (versió abreugada)	3.000
Som i serem (versió ab. anglès)	3.000
Científics catalans II	3.900
La II República i guerra civil	
espanyola	7.300
El temps del romànic	4.100
El barroc a Catalunya	9.500
Pervivència del teatre medieval	
català	4.400

HISTÒRIA SEGLE XX

L'època de la I guerra mundial	6.000
Esdeveniments del segle XX ..	7.200

CICLE INICIAL I MITJÀ

Llavors i plantes	4.300
Com viuen els animals I	3.500
Cos i salut	4.500
Com viuen els insectes ?	4.300
D'on ve l'aigua ?	3.000
D'on ve l'energia ?	3.000
Com es fa ... ?	3.000
La fantàstica història de la patata	3.000
D'on venen els aliments	3.000
Expressió oral i escrita I	4.300
Expressió oral i escrita II	3.000

Aquests preus no inclouen l'IVA (13 %)
Cada cinta porta una extensa guia didàctica,
inclosa en el preu.

Distribuidor a les Balears

C/ Santiago Ramón y Cajal, 17 - 07011 Palma - Tel.: 456210-289904

C/ Aragó, 24 - 07006 Palma



EDUCACIÓ INFANTIL

L'expressió plàstica a l'Escola d'Infants.

Nosaltres ens questionam què feim, com, per què i a on ho feim. Intentam mirar, sense parpellejar les nostres equivocacions i les qüestionam sense limitar-nos en el judici.

Si desitjam que els infants s'obrin al món i expressin obertament el que viuen i com ho viuen hem d'oferir aquesta actitud de manera que nosaltres mateixos la mantinguem i fent de cada llenguatge expressiu un aprenentatge recíproc.

Si volem recollir el fet expressiu de l'infant, les nostres mans han de mantenir-se solidàries, perquè en el món hi ha molta angoixa.

Varem començar a treballar l'expressió plàstica a partir d'una idea sorgida al Departament de Dinàmica Educativa de l'Ajuntament de Palma, ara ja fa tres anys, i foren vuit els centres que hi participaren. Al curs 89/90 es necessitava impartir tècniques plàstiques, i els tècnics responsables d'aquesta tasca ens varem adonar que aquest fet anava més enllà. Es va plantejar la necessitat amb els mestres interessats, ja que es pretenia una primera part dedicada a l'ensenyament dels educadors dins les tècniques amb la intenció de consolidar-les, i donar-los autonomia quan les volguessin aplicar amb els nens. La conclusió final i principal de tota aquesta feina va ser: la dificultat en la col·laboració de la mestra i del tallerista en el desenvolupament

creatiu del nen, problemes de soledat, comunicació i contacte de mestres amb mestres dins la mateixa escola i d'escoles entre escoles. Ens podem imaginar i suposar les dificultats que troba el tècnic de l'expressió com a personatge «exterior» a tots els «vicis» i costums dels educadors de les escoles infantils. Sobre tot el que més necessitava era la col·laboració amb tots els educadors, entenent que tots els adults en contacte amb els nens l'eduquen. Així es va decidir que els tècnics s'ajudassin amb el punt de vista d'un mestre.

A les escoles, va sorgir la necessitat de cercar un lloc, un racó, un taller on poder realitzar el procés creatiu repartit en diferents espais: racó de pintura, racó de modelatge, de collage, ...

Acabarem el primer any de l'experiència observant la necessitat d'aprofundir la feina amb els mestres i amb els nens, ja que pensam que al final havíem «despert» els seus interessos.

El curs 90/91 l'experiència se dugué a terme a nou escoles i per sis era el seu segon any dins aquesta petita investigació. Formarem llavors un equip més





que més importa.

Per un altre costat la realització dels projectes a les escoles infantils va ser diversa, sortiren dos camins: seguir fent tècniques treballant damunt materials i els seus recursos i, l'altre alternativa, treballar el petit projecte segons el Pla de Centre de cada escola.

El nou enfoc metodològic va quedar captat a la III Exposició realitzada al Palau Soler i Ric dins el programa de "l'Escola surt al carrer".

nombrós i més qualificat. La idea inicial que es volia fer entendre als educadors de les escoles d'infants era la metodologia que més tard es duria a terme dins el programa de les escoles.

Els dos objectius principals del nostre curset dirigit als educadors foren:

1) Fer el muntatge d'un espai taller dins el marc de l'escola dedicat exclusivament a les activitats expressives i plàstiques.

2) Encaminar els educadors dins una nova forma de treballar, la qual havia d'assumir mitjançant la pràctica, per això varem intentar portar a la pràctica el següent programa:

La primera passa a seguir seria: aprendre a projectar junts, per després, cercar documentació sobre el tema a desenvolupar, la tercera passa seria solucionar els problemes i documentar tota la feina mentre estaven dins el procés mitjançant de fotografies i de vídeo.

La darrera fita a aconseguir pel nostre equip anava canalitzada en la realització d'una exposició pública dels treballs duits a terme dins el curs i les feines realitzades amb els nens dins el marc del taller.

Hem de destacar que prioritzarem la necessitat de treballar en petits grups amb les mestres per fer-les veure la importància de fer feina amb els nens en grups reduïts i estar «devora» els processos creatius i no només a l'expectativa del producte final que no és el

L'esmentada exposició va ser un reflex de l'intent de cinc talleristes per entrar en contacte amb un món on infants i mestres són els elements fonamentals que el defineixen i que fan de cada escola una realitat específica, dins de nous equips humans...

Dins el programa Palma Educativa del 91/92, l'Ajuntament ha tornat a proposar el curs dirigit a mestres i nens amb el nom «Recursos per l'expressió plàstica a l'escola d'infants». Havent-hi una inscripció de 17 escoles interessades, per manca de pressupost hem vist anul·lat el curs adreçat als nens i el curs pels mestres se troba encara en Comissió de Govern de l'Ajuntament decidint-se si es realitzarà o no.

Nosaltres pensam que dins l'escola infantil és important la figura del tècnic d'expressió plàstica o tallerista coneixedors de que les tècniques són molt importants, pensam que s'han de mantenir sempre un mitjà encaminat a una finalitat i mai com una finalitat per si mateixa.

Viçens Alberola.

Verònica Gil.

Jean Anne Jorgensen.

Margalida Reinés.

Equip d'Expressió Plàstica.



BIBLIOGRAFIA D'EDUCACIÓ INFANTIL

a disposició dels nostres clients.

- Sánchez Jara*. Llévame contigo. Juegos infantiles como apoyo didáctico. 1991.
- Evans, Ellis*. Educación infantil temprana. Tendencias actuales. 1987.
- González, M.* Observación y evaluación en el segundo ciclo de educación infantil. Registro muestrario de fichas. 1991.
- De la Torre*. Evaluación de la creatividad. TAEC, un instrumento de apoyo a la Reforma. 1991
- Teres*. Desarrollos curriculares para la educación infantil. 1990
- AA. VV. Proyecto curricular de centro para la educación infantil.
- Del Mar, R.* Aprender jugando. Niños de cuatro años. Actividades para desarrollar la destreza manual y el lenguaje. 1991.
- Del Mar, R.* Aprender jugando. Niños de cinco años. Actividades para desarrollar la destreza manual y el lenguaje. 1991.
- AA. VV. El currículum en la escuela infantil. 1989.
- AA. VV. Psicología evolutiva y educación infantil. 1989.
- Comp. Tripero*. Juegos, juguetes y ludotecas. Aportaciones sobre juegos, juguetes y ludotecas. 1991.
- The Earth*. 50 cosas que los niños pueden hacer para salvar la Tierra.
- Swanwick, K.* Música, pensamiento y educación. 1992.
- AA. VV. ¿Qué es la educación artística?. Propuestas en torno a la enseñanza de las artes plásticas, la estética, la historia del arte, el diseño, la imagen, la literatura, la dramatización y la educación artística. 1991.
- Indurain, J.* Material teórico práctico para la acción tutorial. Guía didáctica para la prevención de conductas disfuncionales en el aula, enseñando al alumno a conocerse a sí mismo, desde el Análisis Transaccional. 1992.
- Zimmermann, D.* Observación y comunicación no verbal en la escuela infantil. 1987.
- Tavernier, R.* La enseñanza entre los 2 y los 4 años. 1989.
- Gargallo, B.* Hijos hiperactivos. Causas, tratamiento, Test de identificación. 1991.
- Polaino*. Hijos celosos. Causas, tratamiento, Test de identificación. 1991
- Michelson, L.* Las habilidades sociales en la infancia. Evaluación y tratamiento. 1987.
- Willis, A.* Orientaciones para la escuela infantil de cero a dos años. 1990.
- Egan, K.* La comprensión de la realidad en la educación infantil y primaria. 1991.
- Hargreaves, D.* Infancia y educación artística. 1991.
- Mira, R.* Activitats matemàtiques al parvulari. 1990.
- Tidoc-Projec.* Escola i noves tecnologies. 1990
- Riart, J.* Psicomotricitat: programa i controls. 1989.
- Asensio, J.M.* L'agressivitat a l'escola. 1989.
- Baques, M.* Jocs per aprendre a llegir i escriure. 1987.
- Mira, M^a.R.* Com fer viure la matemàtica a l'escola. 1987.
- Salo, N.* La parla a la classe. 1990.
- Maza, C.* Conceptos y numeración en la educación infantil. 1989.

Servim setmanalment a Menorca, Eivissa i Formentera,
a Escoles, Centres Públics i particulars.
Rebem comandes per fax.

La reforma i la integració.

Quan volem abordar la integració hem de començar per discernir entre intencionalitats, compromisos i realitat.

És cert que aquest axioma podria ser considerat com universal, però en el cas que ens ocupa aquest constitueix l'eix central.

Anem a pams!

Quines són les intencionalitats?.

Hores d'ara ja s'ha abandonat aquella barreja d'esperit reivindicatiu i pietisme amb que es plantejava inicialment la incorporació dels fillets amb dificultats a l'escola. -Els fillets s'havien d'integrar per una qüestió de principi social: tenien els mateixos drets que els altres, tenien dret a participar de la mateixa escola que els altres-. Tenia que veure amb l'esperit democratitzador a vegades populista que ocupava la societat.

Era, potser, un fet més de la normalització social col·lectiva.

Fins i tot també s'han començat a abandonar els principis integradors estalonats amb la jerarquia superior dels objectius d'ordre socialitzador per damunt dels d'ordre més cognitiu. (No ho heu sentit mai allò de: «És millor que aprengui a relacionar-se i conviure que no que aprengui moltes coses». Com si ambdós ordres de continguts fossin contradictoris).

Ni cal que ens amaguem justificant la integració defensant la importància dels continguts actitudinals -es diu així, no?- per damunt dels d'ordre conceptual per allò de que és més important saber compartir que saber!.

Ara el DISSENY CURRICULAR BÀSIC i sobretot el paradigma teòric des del que es planteja -el constructivisme- ofereix un marc de coherència a la integració.

Seria bo explicar, potser amb detall, per què la integració té sentit precisament des d'aquest paradigma d'ensenyament-aprenentatge.

Fem-ne breu apunt?.

«El desenvolupament no és fruit de la simple maduració de les potencialitats...» ⁽¹⁾ ni té sentit el plantejar l'aprenentatge com quelcom que ha d'anar seguint el camí obert pels nivells de desenvolupament, com pretenia la psicologia dels anys 50/60 ⁽²⁾, sinó que entenem l'educació com l'estaló, l'estructura que dóna suport al desenvolupament de la inter-



acció entre el filllet i el seu entorn físic i humà, entre el filllet i l'entorn cultural.

Aquest model cultural-comunicatiu suposa entendre l'educació com un procés de construcció conjunta entre els alumnes i el professorat adreçat, no a que l'alumne engoleixi aprenentatge, sinó a construir, hem dit, universos de significats culturalment vàlids i eficaços ⁽³⁾.

Però cal dir que aquesta concepció de l'educació respon a una concepció del desenvolupament.

Quan es pensava que l'aprenentatge era el motor del desenvolupament els plantejaments escolars insistien en grans dosis d'instrucció.

Després amb els plantejaments més purament «piagetians» aparegué l'educació vinculada a l'activitat personal entesa sovint com la manipulació de materials -qui no recorda l'interès per aconseguir materials/jocs didàctics?- i l'interès per centrar-se en els nivells de desenvolupament aconseguits per cada alumne.

És avui quan la psicologia explica que el desenvolupament és resultat de la transformació progressiva de la comprensió de la realitat des dels nivells ja consolidats.

En aquesta reconstrucció interna de la realitat -universos de significats compartits- hi juguen un paper determinant les relacions disimètriques amb els altres.

És així, idè, que la integració adquireix una justificació ja no en l'àmbit dels drets dels ciutadans -tots som iguals!- sinó en la concepció de què és el desenvolupament i què té a veure amb l'aprenentatge.

La integració és així una estratègia organitzativa, una didàctica, per la qual als filllets els és possible d'accedir a interrogants de tot ordre en un marc -el del grup interactiu, ...- en el que hi poden construir les pròpies respostes, contrastar-les... i, en definitiva, fer-les pròpies.

Perquè quedi clar, parlar d'integració no suposa subordinar els continguts d'ordre conceptual o procedimental als continguts «més socialitzadors»: els acti-

tudinals.

Resumim: Des del DCB i el marc teòric que li dóna suport es concep la integració no com una eina d'afirmació dels drets ciutadans de tots els filllets sinó com una estratègia educativa perquè els filllets amb dificultats disposin de millors condicions d'ordre psicopedagògic pel seu desenvolupament.

Però no acaben aquí les intencionalitats. En tot cas acaben de començar.

Unes altres qüestions tenen a veure amb com es concreta.

I encara no hem arribat a la pràctica diària -que



és on cou!-, encara em referesc a l'ordre de les intencionalitats: si fins ara des de la Reforma ens ve facilitat per la coherència teòrica, es fa necessària la concreció, encara a nivell d'intencionalitats, a cada centre a través del projecte d'intencionalitats, a cada centre a través del Projecte Curricular de Centre ⁽⁴⁾ en el que cal definir el què i com pensa treballar cada centre.

I ara sí la Reforma ofereix una eina eficaç per qui la sapí aprofitar: l'ocasió de cohesionar una forma de fer que aglutini els esforços i característiques de tots. És el lloc on cada centre pot precisar com abordar i resoldre les dificultats de la integració.

I aquí, diguem-ho, la Reforma com a tal no dóna solucions. La Reforma obre camins però no dóna solucions.

Potser no les pot donar perquè no hi poden haver respostes universals ni uniformes.

El camí ve donat pel marc teòric, i les eines de treball: les respostes hauran de ser generades, aplicades, ... en cada àmbit.

Potser també hem de reconèixer que malgrat que hi ha des de fa anys, experiències riques i serioses respecte de la integració, no hi ha hagut un esforç suficient per a la sistematització del com treballar de manera que hores d'ara algú pogués explicar amb seguretat i precisió el com fer-ho.

Sovint passa que els que més ho han treballat es mantenen lligats al seu treball diari amb infants i per tant, en general, es tenen a mà pocs professionals de què disposar fàcilment per a plantejar-los dubtes.

D'altra banda... quants d'anys no fa que s'ensenya als infants a llegir i a escriure i quantes dificultats no tenim encara per a fer-ho amb un nivell d'èxit o per desterrar dificultats com són les faltes ortogràfiques!

Bé... centrem-nos. Un marc coherent per la integració: el constructivisme. Una eina per a precisar amb molta llibertat la nostra manera de fer-ho: El Projecte Curricular de Centre. Unes dificultats importants: els recursos.

I ara és quan podem començar a parlar de compromisos de la reforma vers la integració:

* Equips d'atenció primerenca per a detectar ben prest les dificultats dels fillets i prevenir -i evitar-ne!-.

* Centres d'integració, és a dir: escoles amb recursos per a acollir els nins amb dificultats -reducció del nombre per aula, mestre de suport, psicopedagogs, assessors en el centre, logopèdia, recursos tècnics, supressió de barreres-.

* Formació pels equips de mestres interessats, informació i documentació ...

Però ... i la realitat?.

La realitat està per fer. Està per fer amb els recursos que ens deixi l'administració educativa i amb la capacitat dels ensenyants per emprar-los.

Vicent Arnaiz

Ciutadella de Menorca, febrer de 1992.

⁽¹⁾ DCB Educació Infantil. Part II. Capítol 1 Apartat 5.

⁽²⁾ «... és evident que si els aprenentatges s'havien d'ajustar tenint en compte els nivells de desenvolupament aconseguits calia plantejar una instrucció escolar molt individualitzada i **especial** i en aquest context teòric apareixien i es sostenien els centres d'educació especial o els plantejaments instruccionals d'ordre individual i especial».

⁽³⁾ CÈSAR COLL i ISABEL SOLÉ. Aprendizaje significativo y ayuda psicopedagógica. Cuadernos de Pedagogía número 168.

⁽⁴⁾ DISSENY CURRICULAR BÀSIC. Part I, Capítol 3.

* * *

Reforma la teva biblioteca(*)

1. Obres Generals.

- CELESTE, B. (1990). *El primer año de escolarización*. Narcea, Madrid.
- COLL, C. *Aprendizaje escolar i construcción del conocimiento*. Paidós
- DAVID, M.; APPEL, G. (1986). *La educación del niño de 0 a 3 años*. Narcea, Madrid.
- GARAIGORDOBIL, M. (1990). *Juego y desarrollo infantil*. Seco Olea, Madrid.
- JIMENEZ, N.; MOLINA, L. (1988). *La escuela infantil*. Laia, Barcelona.
- M.E.C. (1988). *El espacio, los materiales y el tiempo en la Educación Infantil*. Documentos para la Reforma, Madrid.
- M.E.C. (1990). *Educar a los tres años*. Madrid.
- SELMÍ, L.; TURRINI, A. (1988). *La escuela infantil a los 4 años*. Morata, Madrid.
- TAVERNIER, R. (1987). *La escuela antes de los 6 años*. Martínez Roca, Barcelona.
- TAVERNIER, R. (1991). *La enseñanza entre los 2 y los 4 años*. Martínez Roca, Barcelona.
- VARIS. (1990). *La educación infantil*. PaidóTribo, Barcelona.
- VARIS. (1988). *La escuela infantil de 0 a 6 años*. Anaya, Madrid.
- VARIS. (1989). *Pedagogia de la escuela infantil*. Santillana, Madrid.
- VARIS. (1987). *Reflexions en torn al treball psicopedagògic a l'Escola Bressol*. I.C.E., Barcelona.
- WILLIS, A.; RICCIUTI, H. (1990). *Orientaciones para la escuela infantil de 0 a 2 años*. Morata, Madrid.

2. Planificació Didàctica.

- BERTOLINI, P.; FRABONI, F. (1990). *Nuevas orientaciones para el currículum de la educación infantil (3-6 años)*. Paidós, Barcelona.
- GENERALITAT DE CATALUNYA. DEPARTAMENT D'ENSENYAMENT. (1988). *Orientacions i Programes. L'Educació a la Llar d'Infants i al Parvulari*. Barcelona.
- GENERALITAT DE CATALUNYA. DEPARTAMENT D'ENSENYAMENT. (1990). *Exemples de programacions a la Llar d'Infants i al Parvulari*. Barcelona.

M.E.C. (1989). **Ejemplificaciones del Diseño Curricular Base. Infantil y Primaria.** Madrid.

VARIS. (1991). **Proyecto curricular de centro para la educación infantil.** Escuela Española, Madrid.

VARIS. (1991). **Del Projecte Educatiu a la Programació d'aula.** Graó, Barcelona.

3. Immersió.

ARENAS, J. (1986). **La immersió lingüística. Escrits de divulgació.** La llar del llibre, Barcelona.

ARTIGAL, J.M. (1989). **La immersió a Catalunya. Consideracions psicolingüístiques i sociolingüístiques.** Eumo, Barcelona.

VARIS. (1991). **Contes per parlar. Una proposta de treball per a la immersió a parvulari.** Eumo, Barcelona.

VARIS. (1984). **Com fer descobrir una nova llengua. Proposta per a introduir el català a parvulari.** Eumo, Barcelona.

VARIS. (1991). **Segon simposi sobre l'ensenyament del català a no-catalanoparlants. Comunicacions.** Eumo, Barcelona.

VOLTAS, M. (1989). **La immersió lingüística a parvulari.** Generalitat de Catalunya. Departament d'Ensenyament. Barcelona.

4. Psicomotricitat

ARNAIZ, P. (1988). **Fundamentación de la práctica psicomotriz en B. Aucouturier.** Seco Olea, Madrid.

AUCOUTURIER, B. (1986). **La práctica psicomotriz: Reeduación y Terapia.** Científica-Médica, Madrid.

LAPIERRE, A.; AUCOUTURIER, B. (1977). **La simbología del movimiento.** Científico-Médica. Barcelona.

5. Expressió plàstica

AYMERICH, C. (1974). **Expresión y arte en la escuela.** Teide. Barcelona.

CABANELLAS, M. (1980). **Formación de la imagen plástica del niño.** Excma. Diputación Foral de Navarra.

CALMI, G. **La educación del gesto.** Fontanella

CHERRY, C. (1981). *El arte en el niño en edad preescolar*. CEAC. Barcelona.

KELLO, G. (1975). *Análisis de la expresión plástica del preescolar*. Madrid.

LOWENFELD, V. i LAMBERT, W. (1980). *Desarrollo de la capacidad creadora*. Kapeluz. Buenos Aires.

PUJOL, M. i ROCA, N. (1991) *Treballar per projectes a parvulari*. EUMO. Barcelona.

TONUCCI, F. (1988). *Els materials*. EUMO. Barcelona.

VARIS. (1990). *Tutto ha un'ombra meno le formiche. Coi bambini a Reggio Emilia*. Comune di Reggio Emilia.

VARIS. (1990). *Le intelligenze si trovano usandole*. Comune di Reggio Emilia.

(* Han col.laborat en l'elaboració d'aquesta bibliografia Vicent Arnaiz, Francesca Mulet, Maria Oliver, Miquel F. Oliver, Margalida Reynés, Maria Antònia Riera i Montserrat Sobrevias.

LA LENGUA CATALANA A L'E.G.B. AMB LA METODOLOGIA MÉS AVANÇADA

Tot un sistema d'aprenentatge fet per autors mallorquins pensant en les necessitats pedagògiques de les nostres escoles.

Antoni Artigues
Ramon Bassa
Miquel Cabot
Ramon Díaz
Joan Lladonet
Immaculada Pastor
del Seminari de
Didàctica del Català
ICE-CENC.

Demani més informació a les bones llibreries o directament a les nostres oficines.



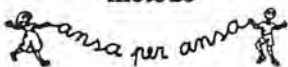
Torre de l'Amor, 4. Apartat 142
Tels. (971) 72 41 76 - 72 44 72
07001 Palma de Mallorca



CICLE INICIAL



Per al primer curs del cycle inicial, recordi el nostre conegudíssim mètode



CICLE VEDA



CICLE 1º EFECTIU



Animació a la lectura

Durant el mes de març, tal com anunciàvem al número 61 de PISSARRA, s'ha celebrat a l'Escola de Formació en Mitjans Didàctics, un curs pràctic d'animació a la lectura i d'enquadernació bàsica patrocinat per les Biblioteques Municipals de l'Ajuntament de Palma, per tal de contribuir, de manera útil, a la celebració del "Dia del Llibre" i que aquest no quedi només en una commemoració anual consistent en un descompte en la compra de llibres per consumir més...

Hi varen assistir una vintena d'alumnes entre professors i bibliotecaris.

El curs es va desenvolupar en set sessions, dues dedicades a l'animació a la lectura a través de les sessions conta-contes i altres tècniques per jugar amb els llibres; una dedicada a la dinamització de les biblioteques i quatre sessions de taller en les que cada participant ha confeccionat un llibre plastificat, ha après a enquadernar-se uns apunts i ha fet la primera incursió en la tècnica d'enquadernació professional, descobrint un ofici antic i apassionant que fàcilment podria incorporar-se a partir de quart d'EGB i tendria una aplicació útil i gratificant, ensenyant els alumnes a enquadernar els seus àlbums.

Donat que aquest curs ha resultat molt exitós, no descartam la possibilitat de realitzar-ne un altre en un altre moment.

Nati de Grado

Especialista en tècniques d'animació a la lectura i professora del curs



**ANGLÈS A ANGLATERRA
I A
IRLANDA
ESTIU 1992**

Per a nins, nines i joves de 9 a 18 anys

Primer torn: de l'1 al 21 de juliol

Segon torn: del 21 de juliol a l'11 d'agost

Informació:

DIRECCIÓ GENERAL D'EDUCACIÓ

C/ Sant Feliu, 8-A - 07012 PALMA

Tel. 71 11 39 - 71 11 40

**CURSOS SUBVENCIONATS PER LA
DIRECCIÓ GENERAL D' EDUCACIÓ**

**CONSELLERIA DE CULTURA, EDUCACIÓ I ESPORTS
GOVERN BALEAR**