

EXCURSIÓ DIDÀCTICA AL PUIG DE RANDA:

La muntanya dels tres santuaris

Introducció

El puig de Randa és un macís que sobresurt enmig del Pla de Mallorca. Per les seves característiques i peculiaritats bé val una excursió per fer-ne un estudi.

El puig de Randa és el més elevat dels que es troben al Pla de Mallorca i la seva altura és de 548 metres. És situat enmig del Pla, entre la serra de Tramuntana i la serra de Llevant i des del seu cim podem veure Mallorca envoltada de la mar per tres bandes.

Aquest puig es caracteritza perquè les seves bandes nord i oest tenen un pendent lleu i, a les del sud i est, hi ha uns grans penya-segats.

La muntanya és coneguda també com la muntanya sagrada per què és l'única a Balears en què hi ha tres santuaris: Gràcia, Sant Honorat i Cura.

Randa

És un poblet situat als peus del puig, només té uns seixanta habitants i no poseeix serveis com: escola, ajuntament, metge... Pertany al municipi d'Algaida, com la major part del puig.

Al poblet destaca la font, que encara conserva els rentadors.

Cal esmentar l'existència al Puig de Randa d'uns dels pocs alzinars que hi ha al Pla de Mallorca. L'alzinar és un bosc típic, el qual conserva molt bé la humitat i les espècies animals i vegetals que hi habiten.

Al Puig de Randa hi podem veure la clàssica vegetació mediterrània com són: el pi, l'alzina, la mata, l'estepa blanca... i també algun endemisme com l'estepa joana.

Gràcia

El primer que veim en arribar a Gràcia és una magnífica vista de la part sud i sud-oest de

Mallorca; hi podem destacar: Lluçmajor --la seva marina--, el salobrar de Campos i Cabrera.

Així mateix, podem veure l'ermita de Gràcia, l'única que pertany a Lluçmajor. És situada sota un penya-segat molt gros i dins una gran cova de més de noranta metres de llarg i nou d'amplària.

El santuari de Gràcia fou construït pels franciscans l'any 1497 i després, al segle XVIII, hi fou edificada una nova església. Al monestir es venera una imatge gòtica de la Mare de Déu.

Sant Honorat

Des de Sant Honorat, situat també a la part sud de la muntanya, podem veure que al Pla hi ha terres conreades i d'altres que no, això depèn de la qualitat del sòl. L'ermita de Sant Honorat és de les més antigues de Mallorca, ja que fou construïda a partir de 1394. Pertany al poble d'Algaida i ha sofert diverses reformes al llarg del temps.

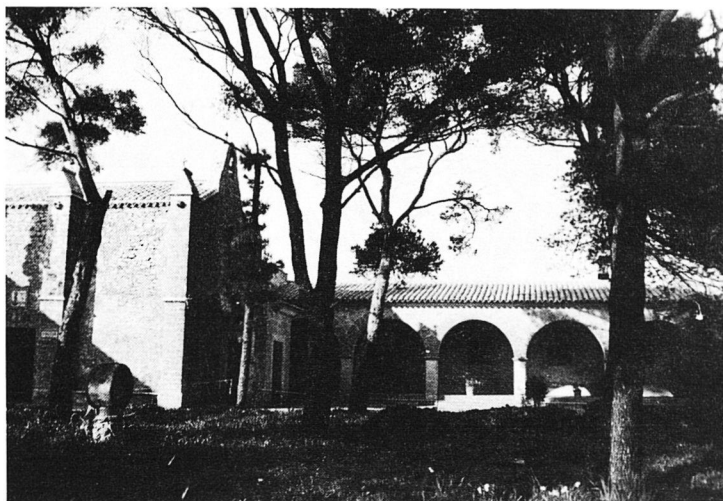
Cura

Des del cim podem veure la major part dels pobles de Mallorca i les seves muntanyes. Si les condicions atmosfèriques ho permeten, divisarem Cabrera i, a vegades, Eivissa.

El monestir de Cura es va construir arran de l'aula de Gramàtica creada per prosseguir l'ensenyament de Ramon Llull, que es va refugiar al puig de Randa per meditar. Aquí va canviar la seva forma de vida i va concebre la major part de la seva obra, que després va escriure al monestir de la Reial de Ciutat. Fou un gran autor i pensador medieval que posà les bases de les ciències i filosofia moderna. [Convé que n'amplieu la informació]

Del monestir de Cura podem destacar:

a) Portal mallorquí de l'any 1682: la data es pot llegir arran d'un petit escut del Consell del Regne de Mallorca. Al centre n'hi ha un altre de deteriorat de l'ordre franciscà de penitència. A dalt, la



mitja lluna: símbol de la noble família Llull. A l'interior de l'arc, hi trobam el darrer amb les inicials JHS, lema de l'estendard que enarbora el franciscà sant Bernadí de Siena en les seves missions.

b) Informació i botiga de records: part de les seves parets actuals provenen de les antigues vivendes del col·legi.

c) Plaça del Santuari: al centre hi ha una cisterna d'aigua potable. Ja que el santuari es proveeix únicament d'aigua de pluja, quasi tota la superfície de la plaça està damunt els dipòsits i aljubs per tal de recollir-ne la major quantitat possible. L'existència de la cisterna està documentada l'any 1564; amb la seva construcció, els estudiants evitaven haver d'anar a cercar l'aigua a Sant Honorat, cosa que repercutia negativament en els seus estudis.

d) Jardí conventual

e) Convent: construït a mitjans del segle XX, és de pedra tallada.

f) Aula de Gramàtica: és una construcció del segle XVI que va funcionar fins al XIX; s'hi impartien classes de retòrica, gramàtica i grec, a les quals assistien fins a 150 alumnes. Actualment és un museu on es conserven manuscrits i altres peces de valor.

g) L'església: l'actual és la darrera d'unes quantes que n'hi va haver abans. Diverses inscripcions --1662, 1680, 1710-- fan suposar que es va anar fent a poc a poc. El rellotge de sol duu la data de 1668. Dins l'església hi ha un betlem que es conserva tot l'any, seguint una antiga tradició franciscana per recordar la ce-

lebració del naixement de Jesús, iniciada per sant Francesc d'Assís l'any 1223. També podem veure-hi un Crist de fusta del segle XVII i la petita imatge de Nostra Dona del segle XVI, obra damunt pedra de Santanyi.

h) Roser: davant la porta principal hi ha un roser i, en unes rajoles de ceràmica, les estrofes que la poetessa llucmajorera Maria Antònia Salvà li dedicà.

i) Arcs: construïts al voltant de l'any 1930, per protegir els pelegrins del vent del nord, intens en aquesta muntanya. Les ceràmiques de les parets, instal·lades l'any 1977, són reproduccions d'antics gravats que representen els set misteris de la corona franciscana.

j) Hostatgeria exterior: construïda a partir de l'any 1947 per acollir-hi tots els qui vulguin romandre-hi.

k) Miradors cap a ponent, Tramuntana i Llevant: ens permeten d'observar unes de les millores vistes sobre Mallorca, Cabrera i Eivissa.

l) La Cova: la tradició la presenta com el lloc on Ramon Lull tingué la visió de Crist crucificat. Per això s'hi va edificar una petita església. En aquest moment hi queden poques restes.

Geologia

La roca que podem veure a Gràcia és sedimentària i forma estrats.

La del puig de Cura és sedimentària, feta pels materials arrossegats, erosionats i sedimentats al fons de la mar. És de pedra arenisca de gra petit, disposada en estrats ordenats separats per làmines, que presenten alternança d'estrats durs i blans. Quan els durs es mouen, deformen

als estrats blans, margues, i formen els *slumping*.

Vegetació

És la pròpia de la regió mediterrània, amb boscos sempre verds de fulla dura i petita. Des del moment que el clima presenta un període estival sec, difícil de suportar per les plantes de fullatge tendre, que evaporen molta d'aigua, la vegetació ha de cedir el lloc a altres vegetals més resistents a l'eixut. La regió mediterrània és de tendència àrida, en la qual normalment l'estiu és calent i sec i l'hivern no gaire fred i més o menys humit.

Aquesta regió es caracteritza pels fets següents:

- Predomini d'una flora especial, la mediterrània.
- En estat natural, el bosc principal és format per arbres i arbusts de fulla persistent a l'hivern, petita i coriàcia. L'aspecte de la vegetació varia poc amb el pas de les estacions de l'any.
- Vegetació adaptada a l'estalvi d'aigua. Hi són abundants els xeròfits de fulla blanca capaç de marcir-se i de tornar-se a refer.
- Freqüència de plantes lleñoses de rel profunda, capaces d'aprofitar la reserva d'aigua que es forma a l'hivern a la part inferior del sòl.
- Vegetació de creixement lent. El arbres no assoleixen gaire alçària i les clarianes artificials no es tornen a



estepa blanca



romani



espareguera de gat



xiprell

cobrir de verdor si no és amb dificultat. Per això la terra nua és sovint un element important del paisatge.

Entre els tipus de vegetació mediterrània més importants que ens troban a la muntanya de Cura hi ha:

Bosc escleròfil.le: constituït per un estrat arbori compacte i ombrívol format per arbres de fulla petita i coriàcia, com l'alzina o espècies semblants, davall sol haver un sotabosc dens d'arbusts i lianes, també escleròfil.les (fulles més grosses que les de l'alzina, semblants a les del llorer, arbocera, marfull). Aquest bosc escleròfil.le seria la vegetació principal dels territoris mediterranis humits i subhumits. L'alzinar típic és una comunitat complexa d'espècies vigoroses, de mida i formes molt diferents.

Garriga: formada per arbusts, entre els quals predomina el llentiscle o mata. Aquests creixen molt poc a poc i per això solen restar baixos, sobretot allà on la intervenció humana és intensa. L'alteració de la vegetació causada per l'home l'ha feta estendre molt, principalment als terrenys càrstics permeables (carsts, garrotxes), però també sobre altres substrats.

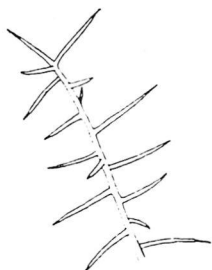
Brolla: és un matollar més o menys dens, en general no pas més alt que un home, format per arbusts i mates de fulla petita com la dels brucs, del ro-

maní, la farigola i, de vegades, reduïda pràcticament a no res, com en cas de les ginesteres, argelagues, etc.

La brolla és formada de plantes heliòfiles, pot ésser autònoma, però sovint fa de sotabosc als pinars, que amb la seva ombra acaben per tornar-se hostils envers aquests vegetals i provoquen un equilibri inestable de la vegetació, sostingut durant segles pels pagesos. No hi ha dubte, però, que són elements principals



espareguera d'ombra



espareguera vera

d'uns dels tipus de paisatge més coneguts dels nostre ciutadans i que moltes vegades posseeixen una harmonia i bellesa remarcables.

Nota: aquesta excursió didàctica ha estat editada amb el suport de la Caixa de Pensions i extractada per PISSARRA.

Hi duia incorporades una sèrie d'activitats tals com localització dels llocs en un mapa de Mallorca, de les principals espècies vegetals, etc. Cada col·legi podrà desenvolupar-hi les que consideri més adients.

Si la voleu fer, contactau amb el Santuari de Cura.

Viaja Joven



Semana Santa '91

AGENCIA DE VIAJES BAL 005 MM



**Viajes
Barceló**



DE 18 A 35 AÑOS

PALMA DE MALLORCA
AVDA. JAIME III, 2 Telf:(971) 72 12 65

MAHON
C/. JOSE M^o CUADRADO, 1 Telf:(971) 36 02 50

IBIZA
C/. EXTREMADURA, 22 Telf:(971) 30 07 01

CIUDADELA
CAMI DE MAO, 5 Telf:(971) 38 04 87

VIENA

Salida 25 Marzo

8 días **86.000**

VIENA/SALZBURGO/INNSBRUCK

Salida 25 Marzo

8 días **94.275**

ATENAS

Salida 25 Marzo

8 días **58.650**

ATENAS Y PELOPONESO

Salida 25 Marzo

8 días **71.550**

ROMA

Salida 28 Marzo

5 días **34.000**

PARIS

Salida 29 Marzo

4 días **39.800**

LONDRES

Salida 28 Marzo

5 días **52.375**

AMSTERDAM

Salida 27 Marzo

5 días **57.900**

LISBOA

Salida 28 Marzo

5 días **38.000**

NUEVA YORK

Salidas Semanales

60.775

ITINERARIS PEDAGÒGICS